



**PRÉFET  
DU BAS-RHIN**

*Liberté  
Égalité  
Fraternité*

**Direction Régionale de l'Environnement,  
de l'Aménagement et du Logement  
Grand Est**

Unité départementale du Bas-Rhin  
14 rue du bataillon de marche n°24  
BP 10001  
67070 Strasbourg

Strasbourg, le 01/06/2026

## **Rapport de l'Inspection des installations classées**

Visite d'inspection du 28/05/2026

### **Contexte et constats**

Publié sur **GÉORISQUES**

**ESKA (ex GDE METALIFER)**

3A route du Rohrschollen  
67000 Strasbourg

Références : 587/XX  
Code AIOT : 0006700587

### **1) Contexte**

Le présent rapport rend compte de l'inspection réalisée le 28/05/2026 dans l'établissement ESKA (ex GDE METALIFER) implanté 3a, route du Rohrschollen 67000 Strasbourg. Cette partie « Contexte et constats » est publiée sur le site internet Géorisques ( <https://www.georisques.gouv.fr/> ).

émissions et retombées atmosphériques

**Les informations relatives à l'établissement sont les suivantes :**

- ESKA (ex GDE METALIFER)
- 3a, route du Rohrschollen 67000 Strasbourg
- Code AIOT : 0006700587
- Régime : Autorisation
- Statut Seveso : Non Seveso
- IED : Oui

Les installations de la rue du Rohrschollen étaient exploitées par la société GDE jusqu'en 2022. Elles ont depuis été reprises la société ESKA (groupe DERICHEBOURG).

L'établissement est réglementé par des prescriptions préfectorales du 29 mars 2021 (AP du 29/03/2021) complétées le 30 mai 2024. Il a initialement été autorisé en 1996.

L'établissement relève de la directive IED : il est donc en outre soumis aux prescriptions de l'arrêté ministériel du 17 décembre 2019 relatif aux meilleures techniques disponibles (MTD) applicables à certaines installations de traitement de déchet.

## **2) Constats**

### **2-1) Introduction**

Le respect de la réglementation relative aux installations classées pour la protection de l'environnement relève de la responsabilité de l'exploitant. Le contrôle des prescriptions réalisé ne se veut pas exhaustif, mais centré sur les principaux enjeux recensés et à ce titre, ne constitue pas un examen de conformité de l'administration à l'ensemble des dispositions qui sont applicables à l'exploitant. Les constats relevés par l'inspection des installations classées portent sur les installations dans leur état au moment du contrôle.

A chaque point de contrôle est associée une fiche de constat qui comprend notamment les informations suivantes :

- le nom donné au point de contrôle ;
- la référence réglementaire de la prescription contrôlée ;
- si le point de contrôle est la suite d'un contrôle antérieur, les suites retenues lors de la précédente visite ;
- la prescription contrôlée ;
- à l'issue du contrôle :
  - ◆ le constat établi par l'inspection des installations classées ;
  - ◆ les observations éventuelles ;
  - ◆ le type de suites proposées (voir ci-dessous) ;
  - ◆ le cas échéant la proposition de suites de l'inspection des installations classées à Monsieur le Préfet ; il peut par exemple s'agir d'une lettre de suite préfectorale, d'une mise en demeure, d'une sanction, d'une levée de suspension, ...

Il existe trois types de suites :

- « Faits sans suite administrative » ;
- « Faits avec suites administratives » : les non-conformités relevées conduisent à proposer à Monsieur le Préfet, des suites graduées et proportionnées avec :
  - ◆ soit la demande de justificatifs et/ou d'actions correctives à l'exploitant (afin de se conformer à la prescription) ;
  - ◆ soit conformément aux articles L. 171-7 et L. 171-8 du code de l'environnement des suites (mise en demeure) ou des sanctions administratives ;
- « Faits conduisant à une prescription inadaptée ou obsolète » : dans ce cas, une analyse approfondie sera menée a posteriori du contrôle puis éventuellement une modification de la rédaction de la prescription par voie d'arrêté préfectoral pourra être proposée.

### **2-2) Bilan synthétique des fiches de constats**

Les fiches de constats disponibles en partie 2-4 fournissent les informations de façon exhaustive pour chaque point de contrôle. Leur synthèse est la suivante :

**Les fiches de constats suivantes font l'objet d'une proposition de suites administratives :**

N°	Point de contrôle	Référence réglementaire	Proposition de suites de l'Inspection des installations classées à l'issue de la <u>présente</u> inspection <sup>(1)</sup>	Proposition de délais
2	réduction des envols	AP Complémentaire du 30/05/2024, article 2	Demande d'action corrective	5 mois

*(1) s'applique à compter de la date de la notification de l'acte ou de la date de la lettre de suite préfectorale*

**Les fiches de constats suivantes ne font pas l'objet de propositions de suites administratives :**

N°	Point de contrôle	Référence réglementaire	Autre information
1	Surveillance des émissions canalisées	Arrêté Préfectoral du 29/03/2021, article 9.2 et 3.2.2	Sans objet
3	retombées	AP Complémentaire du 30/05/2024, article 3	Sans objet
4	PFAS, prélèvements atmosphériques	AP Complémentaire du 28/01/2026, article 1er	Sans objet

## 2-3) Ce qu'il faut retenir des fiches de constats

### Non-conformité

Le délai concédé pour la réalisation d'un équipement de prévention des envols est dépassé. L'exploitant a engagé un investissement de près de 900 000 euros pour couvrir la zone de stockage et de chargement des refus de broyage. L'inspection sera attentive au respect de l'échéance annoncée pour le début des travaux de construction, soit le mois d'octobre 2026.

### Observations

Les teneurs des fumées en PCBi et RFB sont en augmentation, par rapport à la précédente campagne. La même observation vaut pour les dioxines et PCB DL, dont les teneurs, mêmes faibles en valeur absolue, ne sont pas pour autant négligeables. L'exploitant explique le phénomène par la variabilité des déchets traités.

L'efficacité des solutions de traitement et de prévention des émissions : lavage des fumées, injection d'émulseur non-fluoré dans le broyeur, pose question.

## 2-4) Fiches de constats

**N° 1 : Surveillance des émissions canalisées**

<b>Référence réglementaire :</b> Arrêté Préfectoral du 29/03/2021, article 9.2 et 3.2.2
<b>Thème(s) :</b> Risques chroniques, émissions atmosphériques
<b>Prescription contrôlée :</b>

Les émissions atmosphériques du broyeur sont contrôlées suivant les paramètres et fréquences du tableau ci-dessous :

Paramètre	Fréquence
Poussières	Semestrielle (VLE 10 mg/m <sup>3</sup> article 3.2.2)
COVT	Semestrielle (VLE 110 mg/m <sup>3</sup> article 3.2.2)
Métaux et métalloïdes (As, Cd, Co, Cr, Cu, Mn, Ni, Pb, Sb, Se, Tl, V, Hg)	Annuelle
PCB qui ne sont pas de type dioxine (en masse)	Annuelle
PCB de type dioxine (valeur pondérée en « équivalent toxique »)	Annuelle
Retardateurs de flamme bromés	Annuelle
Dioxines et furannes (PCDDF)	Annuelle

#### Constats :

Deux campagnes, une restreinte aux COV et poussières, l'autre étendue, ont été réalisées en 2025, conformément à la prescription.

#### COV et poussières

La valeur-limite fixée pour les COV a été dépassée lors de la première campagne 2025 : 157 mg/m<sup>3</sup>.

Lors de la seconde campagne, où ont été mesurés les polluants organiques persistants, la teneur en COV des fumées était conforme, mais encore proche de la valeur-limite de 110 mg/m<sup>3</sup> (105 mg/m<sup>3</sup>). La même observation vaut pour les poussières : 8,7 mg/m<sup>3</sup> mesurés pour une valeur-limite fixée à 10 mg/m<sup>3</sup>.

#### Polluants organiques persistants

Les émissions de polluants organiques persistants ne sont pas limitées, ni en concentration, ni en flux.

Les teneurs mesurées sont les suivantes :

- PCB DL : 0,037 ng/m<sup>3</sup> WHOteq (valeur de référence 0,1)
- PCB i : 1445 ng/m<sup>3</sup> (valeur de référence 100)
- Dioxines et furannes : 0,01 ng/m<sup>3</sup> Iteq (valeur de référence 0,1)
- Retardateurs de flamme bromés (RFB) : 666 ng/m<sup>3</sup> (0,666 µg/m<sup>3</sup>)

**Métaux (As, Cd, Co, Cr, Cu, Mn, Ni, Pb, Sb, Se, Tl, V, Hg)**

Seuls les métaux manganèse (36,8), nickel (4,1), plomb (6,7), cuivre (9,9) Mercure (1,9) et chrome (4,4) présentent des teneurs excédant le  $\mu\text{g}/\text{m}^3$ .

Les teneurs en PCBi et RFB sont en augmentation, par rapport à la précédente campagne. La même observation vaut pour les dioxines et PCB DL, dont les teneurs, mêmes faibles en valeur absolue, ne sont pas pour autant négligeables.

L'efficacité des solutions de traitement et de prévention des émissions : lavage des fumées, injection d'émulseur non-fluoré dans le broyeur, pose question.

NB : la pondération en équivalent-toxique (« teq » OMS/WHO ou OTAN/I) suivant les congénères a pour effet que les teneurs affichées en PCB-DL et dioxines sont d'un autre ordre de grandeur que celles en RFB et PCBi, familles sans pondération réglementaire. Cette observation vaut aussi pour les retombées.

**Type de suites proposées :** Sans suite

**N° 2 : réduction des envols**

**Référence réglementaire :** AP Complémentaire du 30/05/2024, article 2

**Thème(s) :** Risques chroniques, émissions diffuses

**Prescription contrôlée :**

Mise en place, dans le délai d'un an :  
d'« équipements de prévention et d'abattement efficaces, complémentaires à ceux déjà en place, des envols de poussières depuis les matériaux sortant du broyeur. »

**Constats :**

Le début des travaux de couverture du stockage et du chargement de refus légers est annoncé pour le 1<sup>er</sup> octobre 2026. Les plans en ont été présentés.

Le montant de l'investissement total, déclaré par l'exploitant, est de près de 900000 (neuf cent mille) euros.

L'inspection relève que le délai de réalisation est dépassé.

Le jour de la visite, les dispositifs d'aspersion étaient en fonctionnement.

**Type de suites proposées :** Avec suites

**Proposition de suites :** Demande d'action corrective

**Proposition de délais :** 5 mois

**N° 3 : retombées**

**Référence réglementaire :** AP Complémentaire du 30/05/2024, article 3

**Thème(s) : Risques chroniques, retombées atmosphériques****Prescription contrôlée :**

Réalisation de deux campagnes annuelles de mesures de retombées, une estivale, une hivernale.

**Constats :**

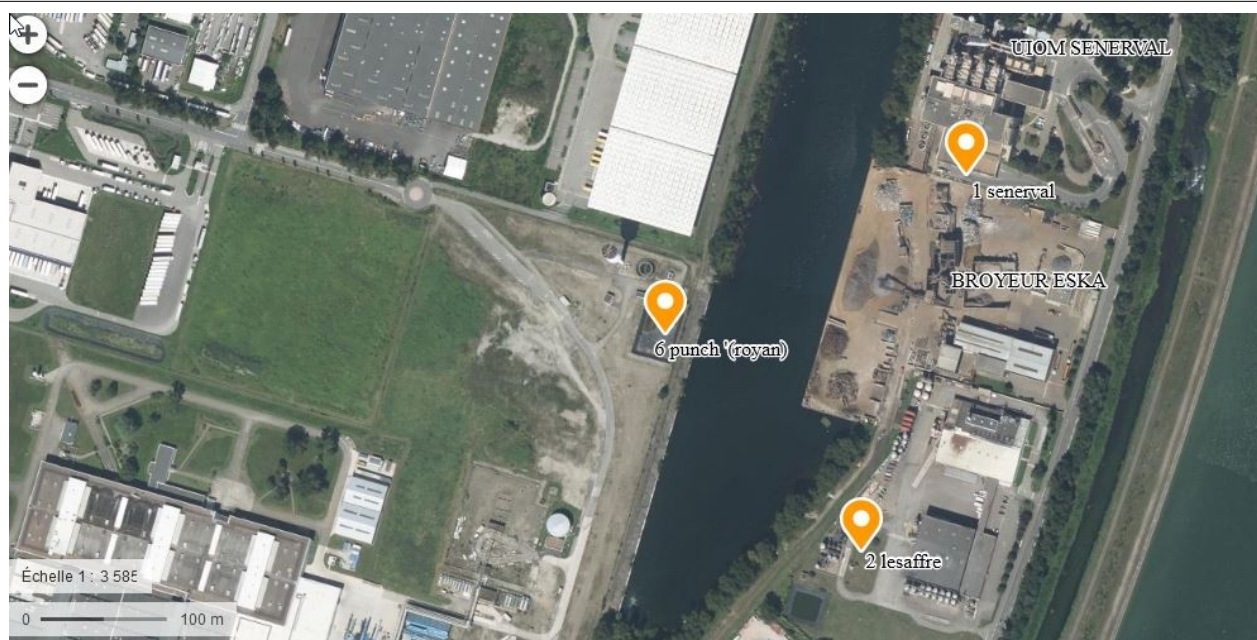
Un correctif est à apporter aux constats du précédent rapport de visite. Il est en effet apparu entre temps que des erreurs avaient affecté le rapport de mesures de retombées pour l'année 2024.

Le tableau qui peut être construit, en incluant des résultats de la surveillance réalisée par Sénerval, est le suivant .

ROHRSCHOLLEN		Dioxines	PCB-DL	Somme	PCBi	RFB
« 1 sénerval »	24 avril - 26 juin <b>2023</b>	<b>30,1</b>	<b>105</b>	<b>135</b>	<b>750</b>	<b>5110</b>
	16 sept - 18 nov <b>2024</b>	6,4	<b>9,5</b>	<b>15,4</b>	<b>146</b>	<b>1824</b>
	4 avril - 2 juin <b>2025</b>	<b>26</b>	<b>120</b>	<b>146</b>	<b>1414</b>	<b>8374</b>
	23 sept - 24 nov <b>2025</b>	<b>10,7</b>	<b>19,5</b>	<b>29,1</b>	<b>252</b>	<b>3317</b>
« 2 lesaffre »	24 avril - 26 juin <b>2023</b>	2,8	<b>9,9</b>	<b>12,7</b>	<b>40</b>	<b>520</b>
	16 sept - 18 nov <b>2024</b>	0,9	2,7	3,6	<b>22</b>	<b>293</b>
	4 avril - 2 juin <b>2025</b>	4,7	4,2	<b>8,9</b>	<b>51</b>	<b>440</b>
	23 sept - 24 nov <b>2025</b>	3,7	3,3	6,7	18,9	<b>262</b>
«6 punch -royan »	24 avril - 26 juin <b>2023</b>	0	<b>9,2</b>	<b>9,2</b>	<b>42</b>	<b>678</b>
	16 sept - 18 nov <b>2024</b>	0,6	0,6	1,2	5,8	<b>149</b>
	4 avril - 2 juin <b>2025</b>	<b>9,7</b>	4,5	<b>14,2</b>	<b>28</b>	<b>220</b>
	23 sept - 24 nov <b>2025</b>	1,2	1,2	2,2	10	58,6
« punch/royan » (mesures par Sénerval)	Avril <b>2023.</b>	2,9	4,7	7,6	<b>32,6</b>	NM
	Juin <b>2024.</b>	3,7	<b>12,3</b>	<b>16</b>	12,5	NM
	Juin <b>2025.</b>	2	4,7	6,7	9,3	NM
Unités		pg/m <sup>2</sup> /j (pondérés eq. tox.)			ng/m <sup>2</sup> /j	

Le tableau reprend les points les plus affectés par les retombées des familles de substances recherchées :

- le point 1 « Sénerval » qui est placé à la limite des emprises ESKA et Sénerval, 6m plus haut que le niveau du sol du site ESKA, entre le pré-broyeur de métaux et l'entrée du hall de la fosse à ordures ménagères de l'incinérateur. Ce point est à une vingtaine de mètres au nord du pré-broyeur.
- le point 2 « Lesaffre », localisé dans l'emprise de l'entreprise Lesaffre Culinary Strasbourg. Ce point est à environ 200 m au sud du broyeur.
- le point 6 « Punch-Royan », localisé de l'autre côté de la darse à 200 m l'ouest du broyeur. Ce point est exploité par les deux programmes de surveillance environnementale, celui de Sénerval et celui d'ESKA.



Les valeurs en gras du tableau correspondent :

- pour les dioxines et/ou les PCB DL aux valeurs mesurées supérieures ou égales à 9 pg/m<sup>2</sup>/j (référence INERIS)
- pour les PCB « indicateurs » ou « i » aux valeurs supérieures ou égales à 20 ng/m<sup>2</sup>/j
- pour les RFB, aux valeurs supérieures ou égales à 100 ng/m<sup>2</sup>/j

Le broyeur comme l'incinérateur sont émetteurs de ces divers polluants organiques persistants.

Une particularité réside dans le fait que la recherche de RFB dans les fumées de l'incinérateur a été positive deux années de suite. Des teneurs de l'ordre de grandeur de quelques µg/m<sup>3</sup>, comparables à celles du broyeur, ont été mesurées.

Les conditions de dispersion des polluants sont différentes.

Le site de broyage génère plus d'émissions diffuses en fonctionnement normal, puisque les produits entrants et sortants sont manipulés en plein air. La cheminée du broyeur a une hauteur d'une quinzaine de mètres.

La cheminée commune des 3 lignes d'incinération atteint 85 m de hauteur et le hall de réception des ordures est mis sous dépression par l'aspiration d'air primaire des fours.

Il en résulte que pour ce qui est des points de retombées proche, l'influence du broyeur sera logiquement plus marquée.

**Type de suites proposées :** Sans suite

#### N° 4 : PFAS, prélèvements atmosphériques

**Référence réglementaire :** AP Complémentaire du 28/01/2026, article 1er

**Thème(s) :** Risques chroniques, PFAS, air

#### **Prescription contrôlée :**

La société ESKA (siège social : 56 rue de Metz, BP 70008 Jouy-aux-Arches - 57131 ARS-SUR-MOSELLE Cedex), fait réaliser une campagne de prélèvements et d'analyses de substances per- et polyfluoroalkylées dites « PFAS » depuis chaque point d'émission atmosphérique canalisé du broyeur de déchets de métaux qu'elle exploite(...)

Le rapport des prélèvements, analyses et mesures, comprenant leurs résultats, est transmis à l'inspection des installations classées avant le 31 juillet 2026.

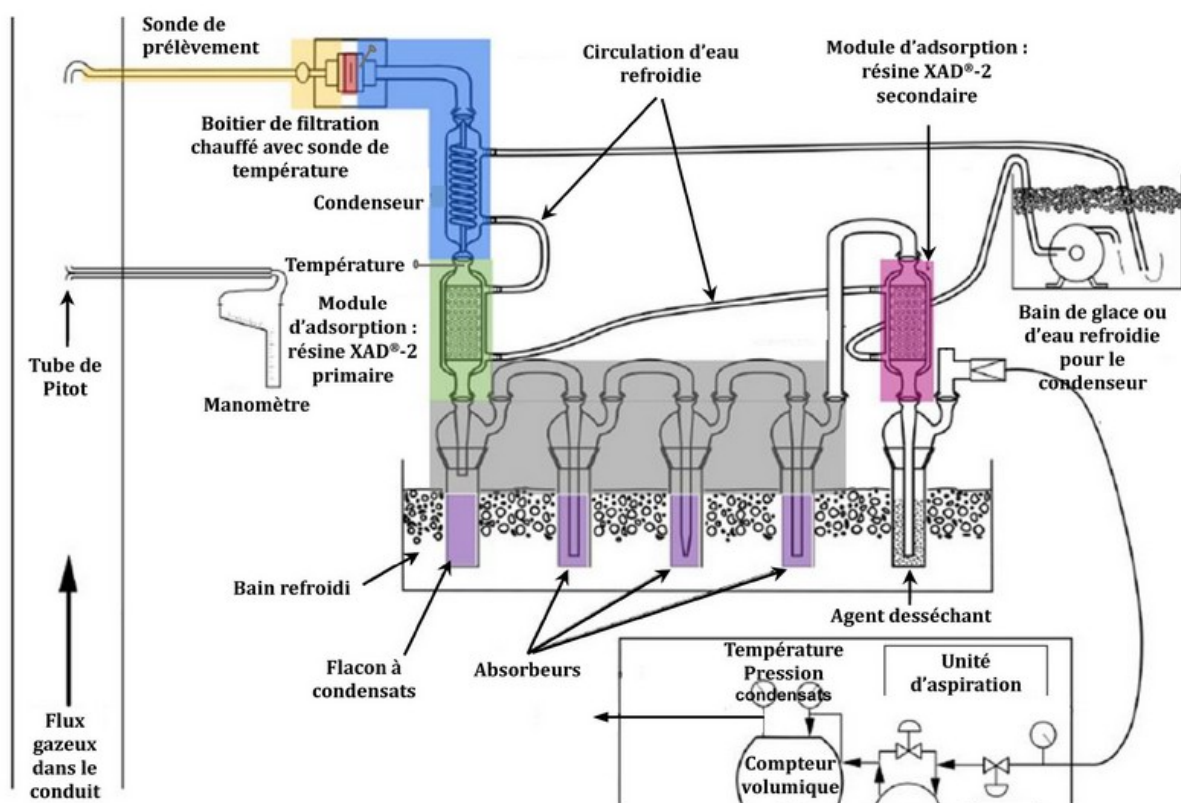


Schéma de référence de la norme XP X 43-126, décrivant le dispositif de prélèvement pour la mesure des PFAS semi-volatils dans les fumées

Lors de la visite, le dispositif de prélèvement mis en place a été examiné en référence au schéma de la norme.



**Constats :**

Le dispositif observé et déclaré mis en place à 10h30, concordait avec le schéma.

Le bain des absorbeurs était refroidi par l'appareil qui refroidissait également l'eau du circuit des résines.

La température à l'entrée de la première résine était enregistrée en continu. L'enregistrement sera à produire au rapport des mesures. Les températures vues en visites sur l'écran l'appareil étaient inférieures à 20 °C (entre 11 et 14°C).

Pendant la visite, un mélange de VHU et de métaux était broyé.

**Type de suites proposées :** Sans suite