



**PRÉFET
DE MAINE-ET-LOIRE**

*Liberté
Égalité
Fraternité*

**Direction régionale de l'environnement,
de l'aménagement et du logement des
Pays de la Loire**

Unité Inter-Départementale Anjou Maine
rue du Cul d'Anon
BP 80145
49124 Saint-Barthélemy-D'anjou

Saint-Barthélemy-D'anjou, le 29 déc. 2025

Rapport de l'Inspection des installations classées

Visite d'inspection du 19/12/2025

Contexte et constats

Publié sur **GÉORISQUES**

SAVED

RD 139

Route de Mouliherne -Clefs
49490 Noyant-Villages

Références : EC-2025-624-AUTO-SAVED-Lasse-RAP

Code AIOT : 0006302581

1) Contexte

Le présent rapport rend compte de l'inspection réalisée le 19/12/2025 dans l'établissement SAVED implanté RD 139 – Route de Mouliherne - Clefs Lasse 49490 Noyant-Villages. L'inspection a été annoncée le 02/12/2025. Cette partie « Contexte et constats » est publiée sur le site internet Géorisques (<https://www.georisques.gouv.fr/>).

Cette visite d'inspection est réalisée dans le cadre du programme pluriannuel du contrôle des installations classées.

Les informations relatives à l'établissement sont les suivantes :

- SAVED
- RD 139 - Route de Mouliherne - Clefs Lasse 49490 Noyant-Villages
- Code AIOT : 0006302581
- Régime : Autorisation
- Statut Seveso : Non Seveso
- IED : Oui

La Société Anjou Valorisation Énergie Déchets (SAVED), filiale du groupe VEOLIA, exploite depuis janvier 2005, à Lasse sur la commune de NOYANT-VILLAGES, une installation d'incinération et de valorisation de déchets non dangereux d'une capacité maximale de 120 000 t/an.

L'exploitation est réalisée dans le cadre d'une délégation de service public du Syndicat mixte Intercommunal de Valorisation Et de Recyclage Thermique des déchets (SIVERT). Des projets sont prévus sur le site (projet ECOCIR avec des évolutions en vue de fournir de la chaleur fatale aux serres depuis l'usine (fumées, vapeur condensée), mise en place de la deuxième serre, mise en place

d'une chaudière gaz pour prendre le relai lors des arrêts techniques avec une alimentation par du biogaz issu de méthanisation, développement d'une deuxième ligne).

Thèmes de l'inspection :

- Eau de surface
- Eaux souterraines
- Déchets (mâchefers)

2) Constats

2-1) Introduction

Le respect de la réglementation relative aux installations classées pour la protection de l'environnement relève de la responsabilité de l'exploitant. Le contrôle des prescriptions réalisé ne se veut pas exhaustif, mais centré sur les principaux enjeux recensés et à ce titre, ne constitue pas un examen de conformité de l'administration à l'ensemble des dispositions qui sont applicables à l'exploitant. Les constats relevés par l'inspection des installations classées portent sur les installations dans leur état au moment du contrôle.

A chaque point de contrôle est associée une fiche de constat qui comprend notamment les informations suivantes :

- le nom donné au point de contrôle ;
- la référence réglementaire de la prescription contrôlée ;
- si le point de contrôle est la suite d'un contrôle antérieur, les suites retenues lors de la précédente visite ;
- la prescription contrôlée ;
- à l'issue du contrôle :
 - ◆ le constat établi par l'inspection des installations classées ;
 - ◆ les observations éventuelles ;
 - ◆ le type de suites proposées (voir ci-dessous) ;
 - ◆ le cas échéant la proposition de suites de l'inspection des installations classées à Monsieur le Préfet ; il peut par exemple s'agir d'une lettre de suite préfectorale, d'une mise en demeure, d'une sanction, d'une levée de suspension, ...

Il existe trois types de suites :

- « Faits sans suite administrative » ;
- « Faits avec suites administratives » : les non-conformités relevées conduisent à proposer à Monsieur le Préfet, des suites graduées et proportionnées avec :
 - ◆ soit la demande de justificatifs et/ou d'actions correctives à l'exploitant (afin de se conformer à la prescription) ;
 - ◆ soit conformément aux articles L. 171-7 et L. 171-8 du code de l'environnement des suites (mise en demeure) ou des sanctions administratives ;
- « Faits concluant à une prescription inadaptée ou obsolète » : dans ce cas, une analyse approfondie sera menée a posteriori du contrôle puis éventuellement une modification de la rédaction de la prescription par voie d'arrêté préfectoral pourra être proposée.

2-2) Bilan synthétique des fiches de constats

Les fiches de constats disponibles en partie 2-4 fournissent les informations de façon exhaustive pour chaque point de contrôle. Leur synthèse est la suivante :

Les fiches de constats suivantes font l'objet d'une proposition de suites administratives :

N°	Point de contrôle	Référence réglementaire	Proposition de suites de l'Inspection des installations classées à l'issue de la <u>présente inspection</u> ⁽¹⁾	Proposition de délais
1	Séparation des flux aqueux - MTD	Arrêté Ministériel du 12/01/2021, article Annexe 2	Demande de justificatif à l'exploitant, Demande d'action corrective	3 mois
2	Utilisation d'eau et réduction des effluents	Arrêté Ministériel du 12/01/2021, article Annexe 2	Demande d'action corrective	3 mois
3	Surveillance des rejets aqueux	Arrêté Préfectoral du 26/10/2004, article 9.5.4	Demande de justificatif à l'exploitant	3 mois
4	Surveillance des eaux souterraines	Arrêté Préfectoral du 26/10/2004, article 9.7	Demande de justificatif à l'exploitant	3 mois
5	Registre de sortie (mâchefers)	Arrêté Ministériel du 18/11/2011, article 11	Demande de justificatif à l'exploitant	2 mois

(1) s'applique à compter de la date de la notification de l'acte ou de la date de la lettre de suite préfectorale

Les fiches de constats suivantes ne font pas l'objet de propositions de suites administratives :

N°	Point de contrôle	Référence réglementaire	Autre information
6	Critères de recyclage (mâchefers) – teneur intrinsèque en éléments	Arrêté Ministériel du 18/11/2011, article Annexe	Sans objet

2-3) Ce qu'il faut retenir des fiches de constats

Les éléments sollicités par l'inspection ont été transmis par l'exploitant préalablement à la visite d'inspection. Des observations ont été formulées au cours de la visite pour lesquelles une réponse est attendue.

2-4) Fiches de constats

N° 1 : Séparation des flux aqueux – MTD

Référence réglementaire : Arrêté Ministériel du 12/01/2021, article Annexe 2
Thème(s) : Risques chroniques, Séparation des flux aqueux
Prescription contrôlée : MEILLEURES TECHNIQUES DISPONIBLES RELATIVES À LA RÉDUCTION DES ÉMISSIONS DANS L'EAU

6.1. Séparation des flux

L'exploitant sépare les flux d'effluents aqueux et les traite séparément, en fonction de leurs caractéristiques. Les flux d'effluents aqueux (par exemple, les eaux de ruissellement de surface, l'eau de refroidissement, les effluents aqueux résultant du traitement des fumées et du traitement des mâchefers, les eaux de drainage provenant des zones de réception, de manutention et de stockage des déchets [voir annexe 3.III]) sont séparés pour être traités en fonction de leurs caractéristiques et de la combinaison des techniques de traitement requises. Les flux d'eaux non polluées sont séparés des flux d'effluents aqueux nécessitant un traitement. Lors de la récupération d'acide chlorhydrique ou de gypse dans les effluents du laveur, les effluents aqueux résultant des différentes étapes (acides et alcalines) de l'épuration par voie humide sont traités séparément. Pour les unités existantes, cette technique peut être limitée par des contraintes liées à la configuration du système de collecte des eaux.

Constats :

Les eaux résiduelles issues du process sont réutilisées dans le process.

Les eaux de ruissellement (toitures et voiries) sont collectées, dirigées vers un bassin d'orage doté d'une géomembrane puis par séparateur à hydrocarbures avant d'être rejetées vers le milieu.

L'observation suivante a été formulée au cours de la visite :

– identification absente des équipements (séparateur à hydrocarbures, repère du niveau...) au niveau du bassin d'orage ;

Demande à formuler à l'exploitant à la suite du constat :

Il est demandé d'améliorer l'identification des équipements (séparateur à hydrocarbures, repère du niveau...) au niveau du bassin d'orage ;

Il est également demandé de transmettre les derniers documents relatifs à l'entretien du séparateur à hydrocarbures.

Type de suites proposées : Avec suites

Proposition de suites : Demande de justificatif à l'exploitant, Demande d'action corrective

Proposition de délais : 3 mois

N° 2 : Utilisation d'eau et réduction des effluents

Référence réglementaire : Arrêté Ministériel du 12/01/2021, article Annexe 2

Thème(s) : Risques chroniques, Utilisation d'eau et réduction des effluents

Prescription contrôlée :

6.2. Utilisation d'eau et réduction des effluents

Afin de réduire l'utilisation d'eau et d'éviter ou de réduire la production d'effluents aqueux par l'unité d'incinération, l'exploitant applique une ou plusieurs des techniques indiquées ci-dessous :

- utilisation des techniques d'épuration des fumées ne produisant pas d'effluents aqueux. Ces techniques ne peuvent pas être applicables à l'incinération de déchets dangereux à forte teneur en halogènes ; - injection des effluents aqueux de l'épuration des fumées dans les parties les plus chaudes du système d'épuration des fumées. Cette technique est uniquement applicable à l'incinération des déchets municipaux solides ; - réutilisation/recyclage de l'eau (applicable d'une manière générale) : les flux aqueux résiduels sont réutilisés ou recyclés. Le degré de

réutilisation/recyclage est limité par les exigences de qualité du procédé auquel l'eau est destinée ; - manutention des mâchefers secs sans utilisation d'eau. Ceci consiste à ce que les mâchefers secs et chauds tombent de la grille sur un système de transport et sont refroidis par l'air ambiant. Cette technique est uniquement applicable aux fours à grille. Pour les installations existantes, des restrictions techniques peuvent empêcher leur rénovation.

Constats :

Le site récupère les eaux résiduares issues du process et les réutilisent pour :

- le refroidissement des mâchefers ;
- le traitement des fumées.

Il n'y a donc pas de rejets d'eaux résiduares vers le milieu.

L'observation suivante a été formulée au cours de la visite :

- petites fuites d'eau et de fines observées au sol au niveau de la zone de réinjection de l'eau résiduaire pour le refroidissement des mâchefers.

Demande à formuler à l'exploitant à la suite du constat :

Il est demandé de surveiller et de procéder au nettoyage de la zone de réinjection de l'eau résiduaire pour le refroidissement des mâchefers.

Type de suites proposées : Avec suites

Proposition de suites : Demande d'action corrective

Proposition de délais : 3 mois

N° 3 : Surveillance des rejets aqueux

Référence réglementaire : Arrêté Préfectoral du 26/10/2004, article 9.5.4

Thème(s) : Risques chroniques, rejets aqueux

Prescription contrôlée :

Article 9.5.4 de l'AP

Les eaux du bassin de rétention défini au point 9.5.2 ci-dessus sont rejetées au fossé bordant le site au Sud. Ces effluents, respectent les valeurs limites suivantes (en mg/l) :

pH 5,5 < pH < 8,5

MES : 30

Carbone organique total (COT) : 40 et DCO : 125

Azote Kjeldal en N : 30

Phosphore total exprimé en P : 10

Hydrocarbures totaux : 5

Arsenic et ses composés exprimés en As : 0,1 ; Chrome et ses composés exprimé en Cr : 0,5 dont Cr⁶⁺ : 0,1 ; Cadmium et ses composés exprimé en Cd : 0,05 ; Plomb et ses composés exprimé en Pb : 0,2 ; Mercure et ses composés exprimés en Hg : 0,03 ; Thallium et ses composés exprimés en Tl : 0,05 ; Cuivre et ses composés exprimés en Cu : 0,5 ; Nickel et ses composés exprimés en Ni : 0,5 ; Zinc et ses composés exprimés en Zn : 1,5 ; CN libres : 0,1 ; Fluorures en F : 15 ; Dioxines et furannes : 0,3 ng/l ; AOX : 5. Le respect des valeurs limites admissibles mentionnées ci-dessus est obtenu sans dilution.

Article 29 de l'arrêté ministériel du 20/09/02

Surveillance des rejets aqueux

L'exploitant doit mettre en place un programme de surveillance de ses rejets aqueux. Les mesures sont effectuées sous la responsabilité de l'exploitant et à ses frais dans les conditions fixées par l'arrêté d'autorisation, qui sont au moins celles qui suivent. Des fréquences supérieures peuvent être définies par l'arrêté d'autorisation lorsque la sensibilité du milieu récepteur le justifie.

L'exploitant doit réaliser la mesure en continu des paramètres suivants : pH, température, débit et concentration en substances organiques exprimées en COT. Dans le cas où des difficultés sont rencontrées pour la mesure du COT en continu en raison de la présence de chlorures, la mesure de COT peut être réalisée à fréquence journalière, sur échantillonnage ponctuel. [...]

Constats :

Pour mémoire, seuls les rejets d'eaux pluviales de ruissellement sont rejetées.

L'exploitant a transmis à l'inspection préalablement à la visite le dernier rapport d'analyse des eaux pluviales après rejet (rapport de l'APAVE N°134892739-001-1 du 28/11/2025).

Les analyses effectuées portent sur les paramètres définis à l'article 9.5.6 de l'arrêté préfectoral du 26/10/2004 : pH, DCO, MES, Mercure total, les hydrocarbures et le COT. Tous les résultats d'analyse montrent une conformité.

Demande à formuler à l'exploitant à la suite du constat :

Il est demandé à l'exploitant de transmettre la dernière analyse effectuée sur l'ensemble des paramètres de l'article 9.5.4 de l'arrêté préfectoral.

Le programme de surveillance des eaux pluviales pourra être revu notamment dans le cadre du projet de l'usine. La proposition de l'exploitant devra être justifiée.

Type de suites proposées : Avec suites

Proposition de suites : Demande de justificatif à l'exploitant

Proposition de délais : 3 mois

N° 4 : Surveillance des eaux souterraines

Référence réglementaire : Arrêté Préfectoral du 26/10/2004, article 9.7

Thème(s) : Risques chroniques, Surveillance des eaux souterraines

Prescription contrôlée :

Article 9.7 de l'Arrêté préfectoral du 26/10/2004

L'exploitant met en place un réseau de piézomètres permettant un contrôle de la qualité de l'aquifère susceptible d'être altéré par les installations. Ce réseau comprend au moins trois piézomètres, dont un situé en amont hydraulique de l'installation. Le positionnement de ces piézomètres est fait sur la base des conclusions d'une étude hydrogéologique. Le forage utilisé pour l'alimentation en eau industrielle peut constituer un point de prélèvement sous réserve que son positionnement soit conforme aux conclusions de l'étude hydrogéologique.

L'exploitant fera procéder à une analyse de référence sur chacun des piézomètres avant la mise en service des installations. Cette analyse porte au moins sur les paramètres suivants:

pH DBO₅ Coliformes fécaux, Résistivité coliformes totaux, NO₂⁻, NO₃⁻, NH₄⁺ streptocoques fécaux, Chlorures, sulfates, phosphates salmonelles, DCO et COTK, Ca, Mg, Mn, Pb, Cu, Cr, Ni, Cd, Hg, Tl, Zn, AOX, BTX, HAP et PCBA près la mise en service des installations, le suivi des eaux souterraines est assuré avec une périodicité annuelle, les analyses effectuées portant au minimum sur les paramètres suivants : pH, résistivité, DCO, COT, chlorures, Pb et Hg.

Art.30 de l'arrêté ministériel du 20/09/2002 modifié :

Surveillance de la qualité des aquifères.

L'exploitant installe autour du site un réseau de contrôle de la qualité du ou des aquifères susceptibles d'être pollués par l'activité de l'installation, à moins que le préfet, sur la proposition de l'inspection des installations classées basée sur une étude relative au contexte hydrogéologique du site ainsi qu'aux risques de pollutions des sols et après avis du conseil départemental d'hygiène, donne acte de l'absence de nécessité d'une telle surveillance. Ce réseau est constitué de puits de contrôle dont le nombre, la profondeur et la disposition sont fixés dans l'arrêté préfectoral d'autorisation en fonction de l'analyse des effets prévisibles, directs et indirects, temporaires et permanents, de l'installation sur l'environnement et sur la santé. Ce nombre ne doit pas être inférieur à 3. Ces puits sont réalisés conformément aux bonnes pratiques et aux normes en vigueur. Au moins un de ces puits de contrôle doit être situé en amont hydraulique de l'installation, et en particulier de ses capacités d'entreposage de déchets destinés à être incinérés, pour servir de point de repère de la qualité des eaux souterraines.

Pour chacun des puits de contrôle et préalablement au début de l'exploitation d'une installation nouvelle, il doit être procédé à une analyse de référence au moins sur les paramètres suivants :- analyses physico-chimiques : pH, potentiel d'oxydo-réduction, résistivité, NO₂⁻, NO₃⁻, NH₄⁺Cl⁻, SO₄²⁻, PO₄³⁻, K⁺, Na⁺, Ca²⁺, Mg²⁺, Mn²⁺, Sb, Co, V, Tl, Pb, Cu, Cr, Ni, Zn, Mn, Sn, Cd, Hg, DCO, COT, AOX, PCB, BTX et HAP ;- analyse biologique : DBO₅ ;-

analyses bactériologiques : coliformes fécaux, coliformes totaux, streptocoques fécaux, présence de salmonelles.

Au moins une fois par an, des analyses portant au moins sur les paramètres suivants sont effectuées : pH, potentiel d'oxydo-réduction, résistivité, COT. Les méthodes d'analyse utilisées doivent être conformes aux bonnes pratiques en la matière et aux normes en vigueur. L'inspection des installations classées est immédiatement informée de toute évolution significative d'un paramètre mesuré.

Constats :

L'exploitant a transmis les rapports d'analyses portant sur les eaux souterraines du 2^{ème} semestre 2024 et du 1^{er} semestre 2025 (rapports de l'APAVE n°134556454-001-1 du 11/02/2025 et rapport de l'APAVE 134892976-001 du 26/06/2025).

Les paramètres analysés sont DCO, DBO₅, Carbone organique total (COT), Indice hydrocarbures C10-C40, Indice hydrocarbures volatil C05-C10, AOX, Chlorures, Sulfate, Nitrate, Nitrite, Orthophosphates, Ammonium, Benzène, Toluène, Éthylbenzène, o-Xylène, m+p Xylène, Cadmium, Chrome, Cuivre, Manganèse, Mercure, Nickel, Plomb, Thallium, Zinc, Calcium, Magnésium, Potassium, Acénaphène, Acénaphylène, Anthracène, Benzo(a)anthracène, PCB, Bactéries coliformes, Escherichia Coli, Entérocoques intestinaux et Salmonelles.

L'ensemble des paramètres de l'arrêté préfectoral et de l'arrêté ministériel a été analysé. Les résultats du 2^{ème} semestre 2024 sont conformes et ceux de 2025 sont également conformes sauf pour le manganèse sur le PZ2.

Dans les deux campagnes certains résultats pour les bactéries sont indiqués comme « ininterprétable ».

Il a été constaté sur le terrain la présence des trois piézomètres tels que repérés sur le plan des rapports

Demande à formuler à l'exploitant à la suite du constat :

Il est demandé à l'exploitant de transmettre le rapport de la prochaine campagne d'analyses (2^{ème} semestre 2025) à l'inspection afin de confirmer ou d'infirmer la teneur en manganèse.

Type de suites proposées : Avec suites
Proposition de suites : Demande de justificatif à l'exploitant
Proposition de délais : 3 mois

N° 5 : Registre de sortie (mâchefers)

Référence réglementaire : Arrêté Ministériel du 18/11/2011, article 11
Thème(s) : Risques chroniques, Registre de sortie
<p>Prescription contrôlée :</p> <p>L'exploitant tient à jour un registre de sortie, éventuellement sous format électronique, dans lequel il consigne pour chaque chargement de matériau routier quittant l'installation :- le nom, l'adresse postale et le numéro SIRET de l'installation de traitement thermique de déchets non dangereux qui a produit les lots périodiques ayant servi à l'élaboration des différents matériaux alternatifs entrant dans la composition du matériau routier ;</p> <ul style="list-style-type: none"> – le nom, l'adresse postale et, le cas échéant, le numéro SIRET du maître d'ouvrage des travaux routiers ; – le nom, l'adresse postale et le numéro SIRET de l'entreprise chargée de l'exécution des travaux routiers ; – le nom, l'adresse postale et le numéro SIREN des transporteurs, si le transport n'est pas effectué par l'entreprise chargée de l'exécution des travaux routiers ; – la référence des lots périodiques ayant servi à l'élaboration des différents matériaux alternatifs entrant dans la composition du matériau routier ; – la quantité de matériau routier quittant l'installation ; – la date de sortie de l'installation ; – l'usage routier effectif ; – le libellé et les coordonnées GPS du chantier routier. <p>Ce registre est conservé pendant au moins dix ans et est tenu à la disposition de l'inspection des installations classées. Une procédure d'assurance de la qualité liant l'exploitant, l'entreprise chargée de l'exécution des travaux routiers et le transporteur est établie à l'initiative de l'exploitant et tenue à la disposition de l'inspection des installations classées.</p>
<p>Constats :</p> <p>Lors de la visite d'inspection du 19 décembre 2025, le registre n'a pas pu être consulté.</p> <p>Il a, néanmoins, été constaté la gestion par lots dans le bâtiment dit « mâchefers ». Certaines dates et éléments n'étaient pas affichés sur certaines alvéoles.</p> <p>Le suivi des lots a, cependant, été constaté sur des fiches.</p>
<p>Demande à formuler à l'exploitant à la suite du constat :</p> <p>Il est demandé à l'exploitant de transmettre le registre des mâchefers sortants et le tableau ou fichier de suivi des derniers lots de mâchefers.</p>
Type de suites proposées : Avec suites
Proposition de suites : Demande de justificatif à l'exploitant
Proposition de délais : 2 mois

N° 6 : Critères de recyclage (mâchefers) – teneur intrinsèque en éléments

Référence réglementaire : Arrêté Ministériel du 18/11/2011, article Annexe
Thème(s) : Risques chroniques, Critères de recyclage liés à la teneur intrinsèque en éléments polluants

Prescription contrôlée :

3° Critères de recyclage liés à la teneur intrinsèque en éléments polluants :

La teneur intrinsèque en éléments polluants est évaluée sur la base des résultats d'une analyse en contenu total menée sur un échantillon du lot à caractériser. L'échantillon est constitué conformément à l'article 8.

Les valeurs limites à respecter en contenu total sont consignées dans le tableau suivant :

Tableau n° 2

PARAMÈTRE	VALEUR LIMITE À RESPECTER
COT (carbone organique total)	30 g/ kg de matière sèche
BTEX (benzène, toluène, éthylbenzène et xylènes)	6 mg/ kg de matière sèche
PCB (polychlorobiphényles 7 congénères)	1 mg/ kg de matière sèche
Hydrocarbures (C10 à C40)	500 mg/ kg de matière sèche
HAP (Hydrocarbures aromatiques polycycliques)	50 mg/ kg de matière sèche
Dioxines et furannes	10 ng I-TEQOMS, 2005/ kg de matière sèche

Constats :

Les analyses du lot du 29/07 au 04/09/25 ont été transmises préalablement à l'inspection. Il apparaît que les analyses ont bien porté sur l'ensemble des paramètres listés à l'arrêté du 18/11/2011 et que les résultats ne montrent pas de non-conformités.

Demande à formuler à l'exploitant à la suite du constat :

Il est demandé à l'exploitant de transmettre le bilan des dernières analyses (lots du 2^{ème} semestre 2025).

Type de suites proposées : Sans suite

Planche photographique associée à la visite d'inspection



Piézomètre n°1 et forage



Piézomètre n°2



Bassin d'orage



*Regard d'accès au séparateur à hydrocarbures
(signalisation à réaliser)*



Case récupérant les mâchefers refroidis



Mâchefers en cours de maturation



Affichage avec lot et date (informations manquantes)



Grille de récupération des eaux du bâtiment mâchefers (eaux en recirculation)



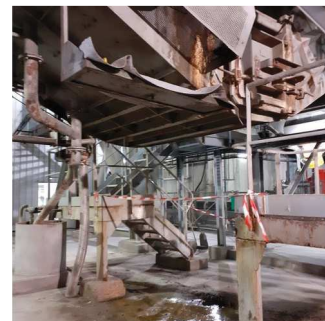
Grille idem (nettoyage à faire)

LOT	DATE	REMARQUES
1	10/10/15	4/10/15
2	10/10/15	4/10/15
3	10/10/15	4/10/15
4	10/10/15	4/10/15
5	10/10/15	4/10/15
6	10/10/15	4/10/15
7	10/10/15	4/10/15
8	10/10/15	4/10/15
9	10/10/15	4/10/15
10	10/10/15	4/10/15
11	10/10/15	4/10/15
12	10/10/15	4/10/15
13	10/10/15	4/10/15
14	10/10/15	4/10/15
15	10/10/15	4/10/15
16	10/10/15	4/10/15
17	10/10/15	4/10/15
18	10/10/15	4/10/15
19	10/10/15	4/10/15
20	10/10/15	4/10/15
21	10/10/15	4/10/15
22	10/10/15	4/10/15
23	10/10/15	4/10/15
24	10/10/15	4/10/15
25	10/10/15	4/10/15
26	10/10/15	4/10/15
27	10/10/15	4/10/15
28	10/10/15	4/10/15
29	10/10/15	4/10/15
30	10/10/15	4/10/15
31	10/10/15	4/10/15
32	10/10/15	4/10/15
33	10/10/15	4/10/15
34	10/10/15	4/10/15
35	10/10/15	4/10/15
36	10/10/15	4/10/15
37	10/10/15	4/10/15
38	10/10/15	4/10/15
39	10/10/15	4/10/15
40	10/10/15	4/10/15
41	10/10/15	4/10/15
42	10/10/15	4/10/15
43	10/10/15	4/10/15
44	10/10/15	4/10/15
45	10/10/15	4/10/15
46	10/10/15	4/10/15
47	10/10/15	4/10/15
48	10/10/15	4/10/15
49	10/10/15	4/10/15
50	10/10/15	4/10/15
51	10/10/15	4/10/15
52	10/10/15	4/10/15
53	10/10/15	4/10/15
54	10/10/15	4/10/15
55	10/10/15	4/10/15
56	10/10/15	4/10/15
57	10/10/15	4/10/15
58	10/10/15	4/10/15
59	10/10/15	4/10/15
60	10/10/15	4/10/15
61	10/10/15	4/10/15
62	10/10/15	4/10/15
63	10/10/15	4/10/15
64	10/10/15	4/10/15
65	10/10/15	4/10/15
66	10/10/15	4/10/15
67	10/10/15	4/10/15
68	10/10/15	4/10/15
69	10/10/15	4/10/15
70	10/10/15	4/10/15
71	10/10/15	4/10/15
72	10/10/15	4/10/15
73	10/10/15	4/10/15
74	10/10/15	4/10/15
75	10/10/15	4/10/15
76	10/10/15	4/10/15
77	10/10/15	4/10/15
78	10/10/15	4/10/15
79	10/10/15	4/10/15
80	10/10/15	4/10/15
81	10/10/15	4/10/15
82	10/10/15	4/10/15
83	10/10/15	4/10/15
84	10/10/15	4/10/15
85	10/10/15	4/10/15
86	10/10/15	4/10/15
87	10/10/15	4/10/15
88	10/10/15	4/10/15
89	10/10/15	4/10/15
90	10/10/15	4/10/15
91	10/10/15	4/10/15
92	10/10/15	4/10/15
93	10/10/15	4/10/15
94	10/10/15	4/10/15
95	10/10/15	4/10/15
96	10/10/15	4/10/15
97	10/10/15	4/10/15
98	10/10/15	4/10/15
99	10/10/15	4/10/15
100	10/10/15	4/10/15

Fiche de suivi des lots avec dates

LOT	DATE	REMARQUES
1	10/10/15	4/10/15
2	10/10/15	4/10/15
3	10/10/15	4/10/15
4	10/10/15	4/10/15
5	10/10/15	4/10/15
6	10/10/15	4/10/15
7	10/10/15	4/10/15
8	10/10/15	4/10/15
9	10/10/15	4/10/15
10	10/10/15	4/10/15
11	10/10/15	4/10/15
12	10/10/15	4/10/15
13	10/10/15	4/10/15
14	10/10/15	4/10/15
15	10/10/15	4/10/15
16	10/10/15	4/10/15
17	10/10/15	4/10/15
18	10/10/15	4/10/15
19	10/10/15	4/10/15
20	10/10/15	4/10/15
21	10/10/15	4/10/15
22	10/10/15	4/10/15
23	10/10/15	4/10/15
24	10/10/15	4/10/15
25	10/10/15	4/10/15
26	10/10/15	4/10/15
27	10/10/15	4/10/15
28	10/10/15	4/10/15
29	10/10/15	4/10/15
30	10/10/15	4/10/15
31	10/10/15	4/10/15
32	10/10/15	4/10/15
33	10/10/15	4/10/15
34	10/10/15	4/10/15
35	10/10/15	4/10/15
36	10/10/15	4/10/15
37	10/10/15	4/10/15
38	10/10/15	4/10/15
39	10/10/15	4/10/15
40	10/10/15	4/10/15
41	10/10/15	4/10/15
42	10/10/15	4/10/15
43	10/10/15	4/10/15
44	10/10/15	4/10/15
45	10/10/15	4/10/15
46	10/10/15	4/10/15
47	10/10/15	4/10/15
48	10/10/15	4/10/15
49	10/10/15	4/10/15
50	10/10/15	4/10/15
51	10/10/15	4/10/15
52	10/10/15	4/10/15
53	10/10/15	4/10/15
54	10/10/15	4/10/15
55	10/10/15	4/10/15
56	10/10/15	4/10/15
57	10/10/15	4/10/15
58	10/10/15	4/10/15
59	10/10/15	4/10/15
60	10/10/15	4/10/15
61	10/10/15	4/10/15
62	10/10/15	4/10/15
63	10/10/15	4/10/15
64	10/10/15	4/10/15
65	10/10/15	4/10/15
66	10/10/15	4/10/15
67	10/10/15	4/10/15
68	10/10/15	4/10/15
69	10/10/15	4/10/15
70	10/10/15	4/10/15
71	10/10/15	4/10/15
72	10/10/15	4/10/15
73	10/10/15	4/10/15
74	10/10/15	4/10/15
75	10/10/15	4/10/15
76	10/10/15	4/10/15
77	10/10/15	4/10/15
78	10/10/15	4/10/15
79	10/10/15	4/10/15
80	10/10/15	4/10/15
81	10/10/15	4/10/15
82	10/10/15	4/10/15
83	10/10/15	4/10/15
84	10/10/15	4/10/15
85	10/10/15	4/10/15
86	10/10/15	4/10/15
87	10/10/15	4/10/15
88	10/10/15	4/10/15
89	10/10/15	4/10/15
90	10/10/15	4/10/15
91	10/10/15	4/10/15
92	10/10/15	4/10/15
93	10/10/15	4/10/15
94	10/10/15	4/10/15
95	10/10/15	4/10/15
96	10/10/15	4/10/15
97	10/10/15	4/10/15
98	10/10/15	4/10/15
99	10/10/15	4/10/15
100	10/10/15	4/10/15

idem



Petites fuites au sol – nettoyage et surveillance à réaliser



Petites fuites au sol – nettoyage et surveillance à réaliser