



**PRÉFET  
DE LA VENDÉE**

*Liberté  
Égalité  
Fraternité*

**Direction régionale de l'environnement,  
de l'aménagement et du logement des  
Pays de la Loire**

Unité départementale de la DREAL de la Vendée  
Cité administrative TRAVOT  
10 rue du 93ème RI - Bât A2  
85000 LA ROCHE SUR YON  
Mél : ud85.dreal-paysdelaloire@developpement-  
durable.gouv.fr  
Tél : 02.72.74.78.20  
Réf. DREAL/UD85 : ENV – D.24.078  
Réf. Préf. : dossier n°96/0585  
n° GUN/AIOT : 0006301132

La Roche sur Yon, le 04 mars 2024

## **Rapport de l'Inspection des installations classées**

Visite d'inspection du 28/02/2024

### **Contexte et constats**

Publié sur **GÉORISQUES**

#### **SOCMA SA**

Carrière Les Rivières Les Gruzardières  
85480 Saint-Hilaire-le-Vouhis

### **1) Contexte**

Le présent rapport rend compte de l'inspection réalisée le 28/02/2024 dans l'établissement SOCMA SA, Carrière Les Rivières Les Gruzardières 85480 Saint-Hilaire-le-Vouhis. Cette partie « Contexte et constats » est publiée sur le site internet Géorisques (<https://www.georisques.gouv.fr/>).

Les informations relatives à l'établissement sont les suivantes :

- SOCMA SA
- Carrière Les Rivières Les Gruzardières 85480 Saint-Hilaire-le-Vouhis
- Code AIOT : 0006301132
- Régime : Autorisation
- Statut Seveso : Non Seveso
- IED : Non

L'exploitation de la carrière des rivières est autorisée par arrêté préfectoral n° 10-DRCTAJ-1-599 du 20/07/2010 pour une durée de 30 ans. Le gisement est une roche massive exploitée à l'explosif. Cet arrêté a été modifié par l'arrêté n°18-DRACTAJ-1-680 du 27 novembre 2018 sur la thématique bruit (modification des fréquences de mesures).

#### **Contexte principal de l'inspection :**

- Incident (intrusions de chien de chasse au sein de la carrière).

### Thèmes de l'inspection :

- Sécurisation des accès (clôture),
- Plan de surveillance des poussières.

### Références réglementaires :

- Arrêté préfectoral n° 10-DRCTAJ-1-599 du 20/07/2010 autorisant l'exploitation de la carrière des Rivières sur la commune de Saint-Hilaire-le-Vouhis ;
- Arrêté ministériel du 22/09/1994 encadrant les carrières<sup>1</sup>.

## **2) Constats**

### **2-1) Introduction**

Le respect de la réglementation relative aux installations classées pour la protection de l'environnement relève de la responsabilité de l'exploitant. Le contrôle des prescriptions réalisé ne se veut pas exhaustif, mais centré sur les principaux enjeux recensés et à ce titre, ne constitue pas un examen de conformité de l'administration à l'ensemble des dispositions qui sont applicables à l'exploitant. Les constats relevés par l'inspection des installations classées portent sur les installations dans leur état au moment du contrôle.

A chaque point de contrôle est associée une fiche de constat qui comprend notamment les informations suivantes :

- le nom donné au point de contrôle ;
- la référence réglementaire de la prescription contrôlée ;
- si le point de contrôle est la suite d'un contrôle antérieur, les suites retenues lors de la précédente visite ;
- la prescription contrôlée ;
- à l'issue du contrôle :
  - ◆ le constat établi par l'inspection des installations classées ;
  - ◆ les observations éventuelles ;
  - ◆ le type de suites proposées (voir ci-dessous) ;
  - ◆ le cas échéant la proposition de suites de l'inspection des installations classées à Monsieur le Préfet ; il peut par exemple s'agir d'une lettre de suite préfectorale, d'une mise en demeure, d'une sanction, d'une levée de suspension,...

Il existe trois types de suites :

- « Faits sans suite administrative » ;
- « Faits avec suites administratives » : les non-conformités relevées conduisent à proposer à Monsieur le Préfet des suites graduées et proportionnées avec :
  - ◆ soit la demande de justificatifs et/ou d'actions correctives à l'exploitant (afin de se conformer à la prescription) ;
  - ◆ soit conformément aux articles L. 171-7 et L. 171-8 du code de l'environnement des suites (mise en demeure) ou des sanctions administratives ;
- « Faits conduisant à une prescription inadaptée ou obsolète » : dans ce cas, une analyse approfondie sera menée *a posteriori* du contrôle puis éventuellement une modification de la rédaction de la prescription par voie d'arrêté préfectoral pourra être proposée."

---

<sup>1</sup> NOR : ENVF9430348A

## 2-2) Bilan synthétique des fiches de constats

Les fiches de constats disponibles en partie 2-4 fournissent les informations de façon exhaustive pour chaque point de contrôle. Leur synthèse est la suivante :

Les fiches de constats suivantes font l'objet d'une proposition de suites administratives :

N°	Point de contrôle	Référence réglementaire	Proposition de suites de l'Inspection des installations classées à l'issue de la <u>présente</u> inspection <sup>(1)</sup>	Proposition de délais
1	Limitation des accès	Arrêté Préfectoral du 20/07/2010, article 2.1.11	Demande d'action corrective	1 mois

*(1) s'applique à compter de la date de la notification de l'acte ou de la date de la lettre de suite préfectorale*

Les fiches de constats suivantes ne font pas l'objet de propositions de suites administratives :

N°	Point de contrôle	Référence réglementaire	Autre information
2	Plan de surveillance des retombées de poussières (localisation des jauges)	Arrêté Ministériel du 22/09/1994, article 19.6	Sans objet
3	Plan de surveillance des retombées de poussières (valeur objectif)	Arrêté Ministériel du 22/09/1994, article 19.6	Sans objet

### 2-3) Ce qu'il faut retenir des fiches de constats

Des chiens de chasse se sont introduits par deux fois dans la carrière des Rivières, les 28/01 et 18/02. Ces deux intrusions ont nécessité l'intervention des secours spécialisés dans les interventions en hauteur.

Les constats réalisés sur site concernant ces deux épisodes indiquent que les clôtures ont été abîmées par ces intrusions. Par ailleurs plusieurs zones ont été endommagées par la chute d'arbres. Des travaux de réfection des clôtures sont prévues par l'exploitant (devis en cours). Il est attendu des mesures correctives de la part de l'exploitant sous 1 mois. De plus, le panneau de signalisation le danger est à compléter sur la limite Ouest (devis signé au 20/02).

Concernant le plan de surveillance des poussières de la carrière, au vu du retour d'expérience sur la direction des vents lors des campagnes de mesures sur 2022 et 2023, l'inspection propose de rajouter une jauge de mesure sur une habitation, au Sud, à proximité du site.

### 2-4) Fiches de constats

#### N° 1 : Interdiction d'accès

<b>Référence réglementaire :</b> Arrêté Préfectoral du 20/07/2010, article 2.1.11
<b>Thème(s) :</b> Risques accidentels, accès
<p><b>Prescription contrôlée :</b></p> <p>Durant les heures d'activité, l'accès à la carrière est contrôlé. En dehors des heures ouvrées, cet accès est matériellement interdit. Il est interdit de laisser à des tiers l'utilisation du site avant le terme de l'exploitation.</p> <p>L'accès de l'exploitation est interdit au public. En particulier, une clôture solide et efficace est mise en place en périphérie de l'ensemble du périmètre autorisé. Un portail empêchant l'accès au site en dehors des heures d'ouverture est mis en place sur chaque accès.</p> <p>Des pancartes indiquant le danger sont apposées, d'une part, sur les chemins d'accès aux abords des travaux, d'autre part, à proximité du périmètre clôturé.</p> <p><b>Constats :</b></p> <p>Les dimanches 28/01 et 18/02, des chiens se sont introduits dans la carrière suite à une campagne de chasse. Les chasseurs ne sont pas entrés sur le site et ont pris contact avec l'exploitant. L'exploitant a informé l'inspection de ces intrusions les lundis 29/01 et 19/02. Ces intrusions ont nécessité l'intervention des services de secours spécialisés les lundis suivants les incidents pour</p>

recupérer les chiens présents sur les banquettes des fronts.

Les rapports d'incident ont été transmis le 27/02/2024 à l'inspection.

Il ressort des enquêtes menées par l'exploitant et le chasseur présent lors des deux intrusions et des constats réalisés sur le terrain avec l'inspection que :

- lors de la première intrusion les chiens, suivant un sanglier, sont passés par le grillage le long de la route bordant la limite Ouest. Le grillage a été endommagé (cf photo 1),
- lors de la seconde intrusion les animaux sont passés par une zone végétalisée dont la clôture est reculée de la route (D52). Le grillage a été endommagé (cf photos 3 et 5),

Le chasseur présent lors des deux intrusions s'est engagé à veiller à la zone de chasse (éviter de s'approcher de la Carrière) et à ne pas pénétrer dans la Carrière.



Photographie 1. Vue le long de la route - limite Ouest du site (28/02/2024)



Photographie 2. Vue le long de la route - limite Ouest du site - GoogleStreetView (août 2022)



Photographie 3. Vue depuis la D52 (28/02/2024)



Photographie 5. Vue depuis l'intérieur du site (28/02/2024)

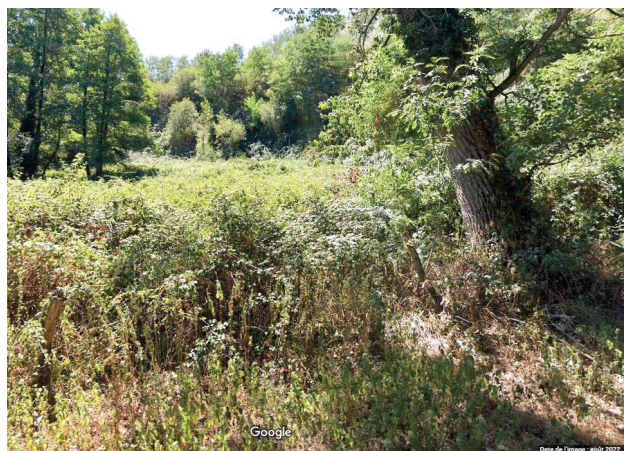


Photographie 4. Vue depuis la D52  
GoogleStreetView (août 2022)

Lors de la visite, il a été constaté que la clôture est endommagée à plusieurs endroits ce qui constitue un écart.



Photographie 6. Vue le long de la route -  
limite Nord-Ouest du site (28/02/2024)



Photographie 7. Vue le long de la route -  
limite Nord-Ouest du site (28/02/2024) -  
GoogleStreetView (août 2022)

A la consultation des outils à disposition du grand public, il peut être observé que les clôtures sont complétées d'une végétation dense en période estivale ( photo 2, 4 et 7).

Par ailleurs, l'article n'impose pas un nombre de pancartes selon le linéaire, néanmoins un unique panneau d'interdiction d'accès est présent sur le linéaire de 500 m en limite Nord-Ouest. Ce qui constitue un écart (manque d'information). L'exploitant a indiqué qu'un devis avait été signé au 20/02/2024 pour l'achat de panneaux complémentaires. Ils seront mis en place à réception.

#### **Demande formulée à l'exploitant à la suite du constat :**

Il est demandé à l'exploitant de procéder :

- à la réfection des clôtures endommagées (intrusion, chute d'arbres,...).
- au renforcement du panneautage le long de la limite Ouest et autant que nécessaire sur les autres limites.

L'exploitant transmettra sous 15 jours le devis signé pour la réfection des clôtures.

**Type de suites proposées :** Avec suites

**Proposition de suites :** Demande d'action corrective

**Proposition de délais :** 1 mois

## N° 2 : Plan de surveillance des retombées de poussières (localisation des jauges)

**Référence réglementaire :** Arrêté Ministériel du 22/09/1994, article 19.6

**Thème(s) :** Risques chroniques, Poussières

### Prescription contrôlée :

19.6. - Le plan de surveillance comprend :

- au moins une station de mesure témoin correspondant à un ou plusieurs lieux non impactés par l'exploitation de la carrière (a) ;
- le cas échéant, une ou plusieurs stations de mesure implantées à proximité immédiate des premiers bâtiments accueillant des personnes sensibles (centre de soins, crèche, école) ou des premières habitations situés à moins de 1 500 mètres des limites de propriétés de l'exploitation, sous les vents dominants (b) ;
- une ou plusieurs stations de mesure implantées en limite de site, sous les vents dominants (c).

Les campagnes de mesure durent trente jours et sont réalisées tous les trois mois.

Si, à l'issue de huit campagnes consécutives, les résultats sont inférieurs à la valeur prévue au paragraphe 19.7 du présent arrêté, la fréquence trimestrielle deviendra semestrielle.

Par la suite, si un résultat excède la valeur prévue au paragraphe 19.7 du présent arrêté et sauf situation exceptionnelle qui sera explicitée dans le bilan annuel prévu au paragraphe 19.9 du présent arrêté, la fréquence redeviendra trimestrielle pendant huit campagnes consécutives, à l'issue desquelles elle pourra être revue dans les mêmes conditions.

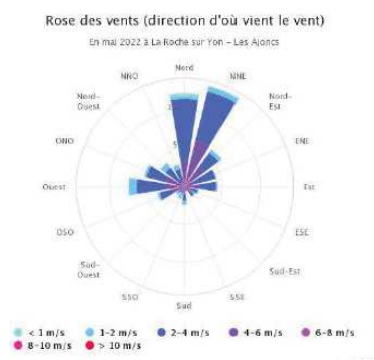
### Constats :

L'exploitant a fourni les résultats des campagnes de surveillance de retombées de poussières pour 2022 et 2023. Le réseau de mesure est présenté sur le plan ci-contre. Ce plan de surveillance a été proposé avec des vents dominants en provenance du Sud-Ouest.

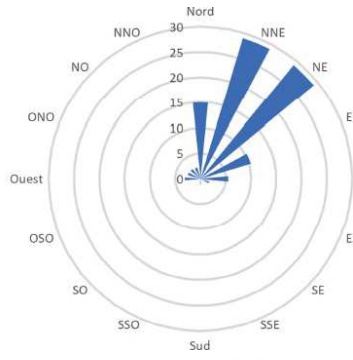
Chaque campagne présente la rose des vents de la station de mesure la plus proche conformément à l'arrêté ministériel. Certaines roses des vents indiquent des vents dominants pouvant provenir du Nord-Est (cf ci-dessous).



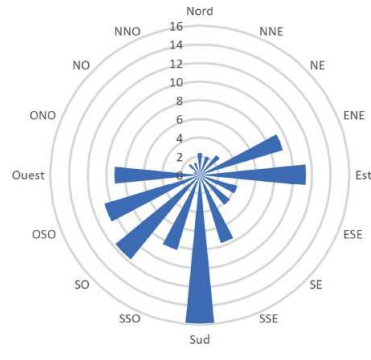
Plan 1. Localisation des jauges du plan de surveillance



Rose des vents mai 2022



Rose des vents juin 2023



Rose des vents octobre 2023

L'habitation identifiée sur le plan (cf cercle sur le plan ci-dessus) peut alors se retrouver sous les vents dominants de la campagne de mesure.

L'exploitant respecte la prescription de l'arrêté ministériel, le plan de surveillance ayant été proposé suite à l'étude des vents dominants (sur plusieurs années) néanmoins, ponctuellement, les vents peuvent être différents et exposer de nouvelles cibles aux émissions de poussières de la carrière. **L'inspection souhaite que l'exploitant procède à une démarche d'amélioration de son suivi.**

#### Demande formulée à l'exploitant à la suite du constat :

Il est demandé à l'exploitant de :

- réadapter le réseau de mesure au vu des relevés de vent sur les campagnes précédentes.
- compléter le réseau de mesure par la mise en place d'une jauge sur l'habitation située au Sud du site.

**Type de suites proposées :** Sans suite

### N° 3 : Plan de surveillance des retombées de poussières (valeur objectif)

**Référence réglementaire :** Arrêté Ministériel du 22/09/1994, article 19.7

**Thème(s) :** Risques chroniques, Poussières

#### Prescription contrôlée :

19.7. - Le suivi des retombées atmosphériques totales est assuré par jauges de retombées. Le respect de la norme NF X 43-014 (2017) dans la réalisation de ce suivi est réputé répondre aux exigences réglementaires mentionnées au paragraphe 19.3 du présent arrêté.

Les mesures des retombées atmosphériques totales portent sur la somme des fractions solubles et insolubles. Elles sont exprimées en  $\text{mg}/\text{m}^2/\text{jour}$ .

L'objectif à atteindre est de  $500 \text{ mg}/\text{m}^2/\text{jour}$  en moyenne annuelle glissante pour chacune des jauges installées en point de type (b) du plan de surveillance.

En cas de dépassement, et sauf situation exceptionnelle qui sera alors expliquée dans le bilan annuel prévu au paragraphe 19.9 du présent arrêté, l'exploitant informe l'inspection des installations classées et met en œuvre rapidement des mesures correctives.

#### Constats :

Les relevés de retombées des années 2022 et 2023 ont été transmis à l'inspection.

La moyenne annuelle glissante est inférieure à  $500 \text{ mg}/\text{m}^2/\text{jour}$ .

Les campagnes sont réalisées selon une fréquence semestrielle.

Identification des jauges	Type de jauge	Concentration calculée ( $\text{mg}/\text{m}^2/\text{j}$ )	Concentration calculée ( $\text{mg}/\text{m}^2/\text{j}$ ) Octobre 2021	Moyenne glissante ( $\text{mg}/\text{m}^2/\text{j}$ )	Conformité à l'arrêté
Jauge témoin Vendée Transport	(a) Station témoin	172	17	94,5	
Jauge aux premières habitations Ferme des Gruzardières	(b) premiers habitants sous les vents dominants	170	4	87	OUI
Jauge Carrière limite Nord	(c) limite de site	91	53	72	
Jauge ISDI	(c) limite de site	157	17	87	

Tableau 1. Relevé de juin 2022

Identification des jauges	Type de jauge	Concentration calculée Mai 2023 ( $\text{mg}/\text{m}^2/\text{j}$ )	Concentration calculée ( $\text{mg}/\text{m}^2/\text{j}$ ) Octobre 2022	Moyenne glissante ( $\text{mg}/\text{m}^2/\text{j}$ )	Conformité à l'arrêté
Jauge témoin Vendée Transport	(a) Station témoin	190	191	190	
Jauge aux premières habitations Ferme des Gruzardières	(b) premiers habitants sous les vents dominants	186	145	165	OUI
Jauge Carrière limite Nord	(c) limite de site	152	94	123	
Jauge ISDI	(c) limite de site	28	52	40	

Identification des jauges	Type de jauge	Concentration calculée ( $\text{mg}/\text{m}^2/\text{j}$ )	Concentration calculée ( $\text{mg}/\text{m}^2/\text{j}$ ) Mai 2022	Moyenne glissante ( $\text{mg}/\text{m}^2/\text{j}$ )	Conformité à l'arrêté
Jauge témoin Vendée Transport	(a) Station témoin	191	172	181	
Jauge aux premières habitations Ferme des Gruzardières	(b) premiers habitants sous les vents dominants	145	170	157	OUI
Jauge Carrière limite Nord	(c) limite de site	94	91	92	
Jauge ISDI	(c) limite de site	52	157	104	

Tableau 2. Relevé d'octobre 2022

Identification des jauges	Type de jauge	Concentration calculée Octobre 2023 ( $\text{mg}/\text{m}^2/\text{j}$ )	Concentration calculée Mai 2023 ( $\text{mg}/\text{m}^2/\text{j}$ )	Moyenne glissante ( $\text{mg}/\text{m}^2/\text{j}$ )	Conformité à l'arrêté
Jauge témoin Vendée Transport	(a) Station témoin	144	190	67	
Jauge aux premières habitations Ferme des Gruzardières	(b) premiers habitants sous les vents dominants	45	186	115	OUI
Jauge Carrière limite Nord	(c) limite de site	83	152	117	
Jauge ISDI	(c) limite de site	187	28	107	

Tableau 3. Relevé de juin 2023	Tableau 4. Relevé d'octobre 2023
L'exploitant respecte la prescription.	
<b>Type de suites proposées : Sans suite</b>	