

Unité interdépartementale Drôme/Ardèche  
Plateau de Lautagne  
3 Avenue des Langories  
26000 Valence

Valence, le 19/11/2025

## **Rapport de l'Inspection des installations classées**

Visite d'inspection du 12/11/2025

### **Contexte et constats**

Publié sur  **GÉORISQUES**

#### **DROMOISE DE CEREALES**

Quartier Les Barachines  
RD 538 - Route de Montéliér  
26120 Chabeuil

Références : 20251117-RAP-DAEN1215  
Code AIOT : 0006110241

#### **1) Contexte**

Le présent rapport rend compte de l'inspection réalisée le 12/11/2025 dans l'établissement DROMOISE DE CEREALES implanté Quartier Les Barachines RD 538 - Route de Montéliér 26120 Chabeuil. L'inspection a été annoncée le 16/10/2025. Cette partie « Contexte et constats » est publiée sur le site internet Géorisques (<https://www.georisques.gouv.fr/>).

#### **Les informations relatives à l'établissement sont les suivantes :**

- DROMOISE DE CEREALES
- Quartier Les Barachines RD 538 - Route de montéliér 26120 Chabeuil
- Code AIOT : 0006110241
- Régime : Autorisation
- Statut Seveso : Non Seveso
- IED : Non

La coopérative agricole de DRÔMOISE DE CÉRÉALES emploie une quarantaine de personnes réparties entre le siège social situé ZA La Pimpie à Montélier et les 35 sites de stockage (dont sept relevant du régime de l'autorisation). Son activité, axée sur les grandes cultures, consiste à approvisionner les exploitations agricoles (semences, produits de fertilisation et de traitement) et à commercialiser leurs récoltes (céréales).

## **2) Constats**

### **2-1) Introduction**

Le respect de la réglementation relative aux installations classées pour la protection de l'environnement relève de la responsabilité de l'exploitant. Le contrôle des prescriptions réalisé ne se veut pas exhaustif, mais centré sur les principaux enjeux recensés et à ce titre, ne constitue pas un examen de conformité de l'administration à l'ensemble des dispositions qui sont applicables à l'exploitant. Les constats relevés par l'inspection des installations classées portent sur les installations dans leur état au moment du contrôle.

A chaque point de contrôle est associée une fiche de constat qui comprend notamment les informations suivantes :

- le nom donné au point de contrôle ;
- la référence réglementaire de la prescription contrôlée ;
- si le point de contrôle est la suite d'un contrôle antérieur, les suites retenues lors de la précédente visite ;
- la prescription contrôlée ;
- à l'issue du contrôle :
  - ◆ le constat établi par l'inspection des installations classées ;
  - ◆ les observations éventuelles ;
  - ◆ le type de suites proposées (voir ci-dessous) ;
  - ◆ le cas échéant la proposition de suites de l'inspection des installations classées à Madame la Préfète ; il peut par exemple s'agir d'une lettre de suite préfectorale, d'une mise en demeure, d'une sanction, d'une levée de suspension, ...

Il existe trois types de suites :

- « Faits sans suite administrative » ;
- « Faits avec suites administratives » : les non-conformités relevées conduisent à proposer à Madame la Préfète, des suites graduées et proportionnées avec :
  - ◆ soit la demande de justificatifs et/ou d'actions correctives à l'exploitant (afin de se conformer à la prescription) ;
  - ◆ soit conformément aux articles L. 171-7 et L. 171-8 du code de l'environnement des suites (mise en demeure) ou des sanctions administratives ;
- « Faits concluant à une prescription inadaptée ou obsolète » : dans ce cas, une analyse approfondie sera menée a posteriori du contrôle puis éventuellement une modification de la rédaction de la prescription par voie d'arrêté préfectoral pourra être proposée.

### **2-2) Bilan synthétique des fiches de constats**

Les fiches de constats disponibles en partie 2-4 fournissent les informations de façon exhaustive pour chaque point de contrôle. Leur synthèse est la suivante :

**Les fiches de constats suivantes font l'objet d'une proposition de suites administratives :**

N°	Point de contrôle	Référence réglementaire	Proposition de suites de l'Inspection des installations classées à l'issue de la <u>présente</u> inspection <sup>(1)</sup>	Délais
5	Zones à risque explosion	Arrêté Préfectoral du 06/10/2011, article 7.2.4.1	Demande de justificatif à l'exploitant, Demande d'action corrective	1 mois
6	Risque explosion - Nettoyage	Arrêté Préfectoral du 06/10/2011, article 7.2.5.1.2	Demande d'action corrective, Demande de justificatif à l'exploitant	1 mois

(1) s'applique à compter de la date de la notification de l'acte ou de la date de la lettre de suite préfectorale

**Les fiches de constats suivantes ne font pas l'objet de propositions de suites administratives :**

N°	Point de contrôle	Référence réglementaire	Autre information
1	Situation administrative	Arrêté Préfectoral du 06/10/2011, article 1.2.1	Sans objet
2	Risque explosion – Emissions diffuses poussières	Arrêté Préfectoral du 06/10/2011, article 3.1.5	Sans objet
3	Risque explosion – zonage	Arrêté Préfectoral du 06/10/2011, article 7.1.2	Sans objet
4	Risques explosions – implantation, aménagement	Arrêté Préfectoral du 06/10/2011, article 7.2.3	Sans objet
7	Risques incendie/explosion – installations électriques	Arrêté Préfectoral du 06/10/2011, article 7.2.5.1.2	Sans objet

### 2-3) Ce qu'il faut retenir des fiches de constats

Aucune non-conformité significative n'est constatée au cours de l'inspection.

Il est toutefois noté un écart à la signalisation de zones ATEX.

Les contrôles Q4 et le registre de sécurité des installations incendie ont été présentés à l'inspection de l'environnement. Le site est déclaré conforme.

### 2-4) Fiches de constats

**N° 1 : Situation administrative**

<b>Référence réglementaire :</b> Arrêté Préfectoral du 06/10/2011, article 1.2.1
<b>Thème(s) :</b> Situation administrative, Rubriques ICPE
<b>Prescription contrôlée :</b> Liste des installations concernées par une rubriques de la nomenclature des installations classées :

Rubrique	Alinéa	A, D, NC	Libellé de la rubrique (activité)	Critère de classement	Seuil du critère	Unité du critère	Volume autorisé	Unités du volume autorisé
2160	A	A	Silos et installations de stockage en vrac de céréales, grains, produits alimentaires ou tout produit organique dégageant des poussières inflammables	Volume	15000	m <sup>3</sup>	61290	m <sup>3</sup>
2260	2b	D	Broyage, concassage, criblage, déchetage, ensilage, pulvérisation, trituration, granulation, nettoyage, tamisage, blutage, mélange, épluchage et décortication des substances végétales et de tous produits organiques naturels, y compris la fabrication d'aliments composés pour animaux, mais à l'exclusion des activités visées par les rubriques 2220, 2221, 2225, 2226.	Puissance installée	$100 < P \leq 500$	kW	450	kW
2910	A2	D	Combustion à l'exclusion des installations visées par les rubriques 2770 et 2771	Puissance thermique	$2 < P_{th} \leq 20$	MW	11,5	MW

A (Autorisation) - D (Déclaration) - NC (Non Classé)

Volume autorisé : éléments caractérisant la consistance, le rythme de fonctionnement, le volume des installations ou les capacités maximales autorisées.

#### Constats :

L'exploitant déclare qu'il n'y a pas de modification des installations depuis le dossier initial de 2010.

Suite à l'évolution des rubriques ICPE, le classement du site est le suivant :

Rubrique	alinéa	A, D	Libellé de la rubrique	Seuil	volume
2160	2-a	A	Silos et installations de stockage, en vrac, de céréales, grains, produits alimentaires ou tout produit organique dégageant des poussières inflammables, y compris les stockages sous tente ou structure gonflable, à l'exception des installations relevant par ailleurs de la rubrique 1532  2.a) Si le volume total des stockages est supérieur à 15 000 m <sup>3</sup>	15 000 m <sup>3</sup>	61 290 m <sup>3</sup>
2260	1-b	D	Broyage, concassage, criblage, déchetage, ensilage, pulvérisation, trituration, granulation, nettoyage, tamisage, blutage, mélange, épluchage, décortication ou séchage par contact direct avec les gaz de combustion des substances végétales et de tous produits organiques naturels, à l'exclusion des installations dont les activités sont réalisées et classées au titre de l'une des rubriques 2101, 2102, 2111, 2140, 2150, 2160, 2170, 2220, 2240, 2250, 2251, 2265, 2311, 2315, 2321, 2330, 2410, 2415, 2420, 2430, 2440, 2445, 2714, 2716, 2718,	$100 \text{ kW} < P < 500 \text{ kW}$	450 kW

		2780, 2781, 2782, 2790, 2791, 2794, 3610, 3620, 3642 ou 3660		
La rubrique 2910 peut être supprimée du tableau de l'article 1.2.1, l'activité de séchage étant pris en compte dans la rubrique 2260.				
<b>Type de suites proposées :</b> Sans suite				

## N° 2 : Risque explosion – Émissions diffuses poussières

<b>Référence réglementaire :</b> Arrêté Préfectoral du 06/10/2011, article 3.1.5
<b>Thème(s) :</b> Risques chroniques, ÉMISSIONS DIFFUSES ET ENVOLS DE POUSSIÈRES
<p><b>Prescription contrôlée :</b></p> <p>Les stockages de produits pulvérulents sont confinés (récipients, silos, bâtiments fermés) et les installations de manipulation, transvasement, transport de produits pulvérulents sont, sauf impossibilité technique démontrée, munies de dispositifs de capotage et d'aspiration permettant de réduire les envols de poussières.</p> <p>Si nécessaire, les dispositifs d'aspiration sont raccordés à une installation de dépoussiérage en vue de respecter les dispositions du présent arrêté.</p> <p>Les équipements et aménagements correspondants satisfont par ailleurs la prévention des risques d'incendie et d'explosion (événements pour les tours de manutention, les dépoussiéreurs.....).</p> <p>Notamment, les installations disposent d'un système de captation des poussières. Celles-ci sont captées au niveau des pieds des élévateurs, des nettoyeurs séparateurs, des têtes des transporteurs, des organes de manutention.</p>
<p><b>Constats :</b></p> <p>Le site est composé de plusieurs silos verticaux en extérieur et de bâtiments abritant les installations de mélange et convoyage des grains.</p> <p>Ces installations sont toutes capotées. Le fonctionnement génère donc peu de poussières (cf. en annexe, le détail des équipements).</p> <p>Les stockages de produits pulvérulents sont bien confinés (récipients, silos, bâtiments fermés) et les installations de manipulation, transvasement, transport de produits pulvérulents sont, munies de dispositifs de capotage et d'aspiration permettant de réduire les envols de poussières.</p> <p>Les dispositifs d'aspiration des installations suivantes sont raccordés à une installation de dépoussiérage :</p> <ul style="list-style-type: none"> <li>– Elévateurs à godets</li> <li>– Nettoyeur Marot</li> <li>– Séparateur</li> </ul> <p>Selon le DRPCE (Document Relatif à la Protection contre les Explosions) de novembre 2024, les équipements et aménagements correspondants satisfont par ailleurs la prévention des risques d'incendie et d'explosion (événements pour les tours de manutention, les dépoussiéreurs.....).</p> <p><b>L'exploitant justifiera de la conformité VRC51-54, VRC61-66 des équipements suivants suite aux observations figurant dans le DRPCE :</b></p> <ul style="list-style-type: none"> <li>– jetées cellules de stockage et des boisseaux des silos bio et conventionnels,</li> <li>– moteurs des vis racleuses dans les cellules métalliques.</li> </ul>

<b>Type de suites proposées :</b> Sans suite
--

**N° 3 : Risque explosion - zonage**

<b>Référence réglementaire :</b> Arrêté Préfectoral du 06/10/2011, article 71.2
---

<b>Thème(s) :</b> Risques accidentels, ZONAGE INTERNES À L'ÉTABLISSEMENT
--

**Prescription contrôlée :**

L'exploitant identifie les zones de l'établissement susceptibles d'être à l'origine d'incendie, d'émanations toxiques ou d'explosion de par la présence de substances ou préparations dangereuses stockées ou utilisées ou d'atmosphères nocives ou explosibles pouvant survenir soit de façon permanente ou semi-permanente.

Ces zones sont matérialisées par des moyens appropriés et reportées sur un plan systématiquement tenu à jour. La nature exacte du risque et les consignes à observer sont indiquées à l'entrée de ces zones et en tant que de besoin rappelées à l'intérieur de celles-ci.

Ces consignes sont incluses dans les plans de secours.

**Constats :**

Concernant le risque explosion, le DRPCE présente un plan des zones à risque explosion à jour (cf. annexe 2).

Selon le dossier de demande d'autorisation de 2010, le scénario incendie a été identifié comme n'étant pas à l'origine d'accidents majeurs. Cet événement n'aurait pour conséquence qu'une perte de marchandise. L'échauffement d'un tas de grain a une cinétique lente : toute fumée serait détectée rapidement lors des rondes et permettrait une intervention rapide au vu de la lenteur du phénomène. D'une manière générale, la conséquence d'un tel incendie est la perte de matière mais non la rupture des structures de la cellule. Une inflammation d'un tas de grain en stock n'aurait aucune conséquence sur les installations extérieures.

Les moyens matériels présents sur le site sont une réserve incendie d'une capacité de 240 m<sup>3</sup>, et des extincteurs, ce qui est conforme au dossier d'autorisation.

<b>Type de suites proposées :</b> Sans suite
--

**N° 4 : Risques explosions- implantation, aménagement**

<b>Référence réglementaire :</b> Arrêté Préfectoral du 06/10/2011, article 7.2.3
--

<b>Thème(s) :</b> Risques accidentels, BÂTIMENT ET LOCAUX : implantation et aménagement
---

**Prescription contrôlée :**

La salle de contrôle et les locaux dans lesquels sont présents des personnels devant jouer un rôle dans la prévention des accidents en cas de dysfonctionnement de l'installation, sont implantés et protégés vis-à-vis des risques toxiques, d'incendie et d'explosion.

À l'intérieur des ateliers, les allées de circulation sont aménagées et maintenues constamment dégagées pour faciliter la circulation du personnel ainsi que l'intervention des secours en cas de sinistre.

Il n'y a pas de locaux administratifs sur le site.

**Constats :**

À l'intérieur des ateliers, les allées de circulation sont dégagées.
Il n'y a pas de locaux administratifs sur le site.
<b>L'exploitant justifiera que la salle de contrôle et les locaux dans lesquels sont présents des personnels, devant jouer un rôle dans la prévention des accidents en cas de dysfonctionnement de l'installation, sont implantés et protégés vis-à-vis du risque explosion.</b>
<b>Type de suites proposées :</b> Sans suite

#### N° 5 : Zones à risque explosion

<b>Référence réglementaire :</b> Arrêté Préfectoral du 06/10/2011, article 7.2.4.1
<b>Thème(s) :</b> Risques accidentels, Zones susceptibles d'être à l'origine d'une explosion
<p><b>Prescription contrôlée :</b></p> <p>Les dispositions de l'article 2 de l'arrêté ministériel du 31 mars 1980, portant réglementation des installations électriques des établissements réglementés au titre de la législation sur les installations classées et susceptibles de présenter des risques d'explosion, sont applicables à l'ensemble des zones de risque d'atmosphère explosive de l'établissement.</p> <p>Le plan des zones à risques d'explosion est porté à la connaissance de l'organisme chargé de la vérification des installations électriques.</p> <p>Les masses métalliques contenant et/ou véhiculant des produits inflammables et explosibles susceptibles d'engendrer des charges électrostatiques sont mises à la terre et reliées par des liaisons équipotentielles.</p> <p>Les appareils et systèmes de protection susceptibles d'être à l'origine d'explosions notamment lorsqu'ils ont été identifiés dans l'étude de dangers, doivent au minimum :</p> <ul style="list-style-type: none"> <li>– appartenir aux catégories ID, 2D ou 3D pour le groupe d'appareils II (la lettre "D" concernant les atmosphères explosives dues à la présence de poussières) telles que définies dans le décret n°96-1010 du 19 novembre 1996, relatif aux appareils et aux systèmes de protection destinés à être utilisés en atmosphère explosible ;</li> <li>– où disposer d'une étanchéité correspondant à un indice de protection IP 5X minimum (enveloppes «protégées contre les poussières » dans le cas de poussières isolantes, norme NF 60-529), et posséder une température de surface au plus égale au minimum : des 2/3 de la température d'inflammation en nuage, et de la température d'inflammation en couche de 5 mm diminuée de 75 °C.</li> <li>– L'utilisation de lampes baladeuses non ATEX est interdite à l'intérieur des cellules.</li> </ul> <p>Les zones où une atmosphère explosible peut survenir soit de façon permanente, semi permanente ou de manière épisodique sont identifiées par l'exploitant (définition selon la directive ATEX 99/92/CE). Ces zones sont matérialisées par des moyens appropriés et reportées sur un plan systématiquement mise à jour.</p> <p><b>Constats :</b></p> <p>Selon l'étude ATEX, les zones à risque explosion se situent à l'intérieur des installations (filtres, canalisations d'air...) ainsi que les espaces des bennes à déchets, jetées des transporteurs, des cellules de stockage et des boisseaux.</p> <p>Le rapport de vérification du 27 mai 2025 des installations électriques ne relève pas de défaut d'équipotentialité et de mise à la terre.</p>

<b>La matérialisation des zones ATEX des équipements et zones, signalés dans le DRPCE, est manquante et doit être mise en place.</b>
<b>Demande à formuler à l'exploitant à la suite du constat :</b> La matérialisation des zones ATEX des équipements et zones, signalés dans le DRPCE, doit être mise en place.
<b>Type de suites proposées :</b> Avec suites
<b>Proposition de suites :</b> Demande de justificatif à l'exploitant, Demande d'action corrective
<b>Proposition de délais :</b> 1 mois

#### N° 6 : Risque explosion - Nettoyage

<b>Référence réglementaire :</b> Arrêté Préfectoral du 06/10/2011, article 7.2.5.1.2
<b>Thème(s) :</b> Risques accidentels, Risques explosion - Nettoyage préventif
<p><b>Prescription contrôlée :</b></p> <p>Tous les locaux occupés par du personnel sont débarrassés régulièrement des poussières recouvrant le sol, les parois, les chemins de câbles, les gaines, les canalisations, les appareils et les équipements susceptibles d'en accumuler.</p> <p>La fréquence des nettoyages est fixée sous la responsabilité de l'exploitant et précisée dans les procédures d'exploitation.</p> <p>Les dates de nettoyage sont indiquées sur un registre tenu à la disposition de l'inspection des installations classées.</p> <p>Le nettoyage est réalisé à l'aide d'appareils qui présentent toutes les garanties de sécurité nécessaires pour éviter l'incendie et l'explosion.</p> <p>Des procédures de nettoyage sont mises en place et doivent préciser les fréquences de passage dans les installations, les consignes de nettoyage, et faire référence au registre de suivi que les opérateurs doivent compléter systématiquement.</p> <p>Lors des phases d'exploitation intensives des installations (moissons...), des consignes particulières peuvent être prévues au sein de ces procédures pour accroître cette fréquence de nettoyage.</p> <p><b>Constats :</b></p> <p>L'intérieur des bâtiments présente peu d'accumulation de poussières en raison du capotage des installations. Il n'a pas été constaté d'accumulation significative de poussières sur le sol, les parois, les chemins de câbles, les gaines, les canalisations, les appareils et les équipements susceptibles d'en accumuler.</p> <p>Le nettoyage est fait par une aspiration centralisée.</p> <p>Les nettoyages sont réalisés 2 fois par an après les 2 campagnes principales et sur consigne du responsable lorsqu'il constate une accumulation importante.</p> <p>Les dates de nettoyage sont indiquées sur un registre tenu à la disposition de l'inspection des installations classées (dernier nettoyage : le vendredi 7 novembre).</p> <p>Le nettoyage est réalisé à l'aide d'un aspirateur mural.</p> <p>On note néanmoins que le DRPCE fait apparaître quelques lacunes sur le sujet du nettoyage, notamment :</p>



<p>« – La consigne de nettoyage est à étoffer. Il semble important d’y retrouver :</p> <ul style="list-style-type: none"> <li>o La fréquence préconisée de nettoyage ;</li> <li>o L’obligation de noter et tracer les opérations de nettoyage ;</li> <li>o Le mode opératoire.</li> </ul> <p>– Des mesures ont été réalisées sur les aspirations des élévateurs. Il convient de faire les réglages nécessaires :</p> <ul style="list-style-type: none"> <li>o Sur les élévateurs 1 et 5 du silo conventionnel et Mise en place d’une consigne de contrôle des circuits d’aspiration</li> <li>o Sur l’élévateur 4 et le filtre du silo bio</li> </ul> <p>En complément, il convient de mettre en place une consigne de suivi régulier de l’efficacité du nettoyage. »</p> <p><b>Les préconisations formulées dans le DRPCE, par ailleurs prévues par les dispositions réglementaires susvisées, ne sont pas mises en place.</b></p> <p><b>Demande à formuler à l’exploitant à la suite du constat :</b> L’exploitant doit mettre en place les préconisations formulées dans le DRPCE et préciser si les réglages sur les aspirations des élévateurs ont été réalisés.</p> <p><b>Type de suites proposées :</b> Avec suites</p> <p><b>Proposition de suites :</b> Demande de justificatif à l’exploitant, Demande d’action corrective</p> <p><b>Proposition de délais :</b> 1 mois</p>
--

#### N° 7 : Risques incendie/explosion - installations électriques

<b>Référence réglementaire :</b> Arrêté Préfectoral du 06/10/2011, article 7.2.5.1.2
<b>Thème(s) :</b> Risques accidentels, Vérifications des installations électriques
<p><b>Prescription contrôlée :</b> L’exploitant doit tenir à la disposition de l’inspection des installations classées un rapport annuel.</p> <p>Ce rapport est constitué des pièces suivantes :</p> <ul style="list-style-type: none"> <li>– l’avis d’un organisme compétent sur les mesures prises pour prévenir les risques liés aux effets de l’électricité statique et des courants vagabonds ;</li> <li>– l’avis d’un organisme compétent sur la conformité des installations électriques et du matériel utilisé aux dispositions du présent arrêté.</li> </ul>
<p><b>Constats :</b> La vérification des installations électriques a eu lieu le 27 mai 2025. Pour le silo bio, le rapport indique avec la mention « déjà signalé » : « Existence de locaux à risques d’incendie et/ou zones à risque d’explosion pour lesquels l’installation ne répond à aucune des deux conditions suivantes :</p> <ul style="list-style-type: none"> <li>- présence, bonne adaptation, bon fonctionnement du ou des dispositifs assurant la signalisation ou la coupure au 1er défaut d’isolement ;</li> <li>- protection des circuits alimentant ces locaux ou zones par dispositifs à courant différentiel résiduel de seuil égal à 300 mA » ;</li> </ul> <p><b>L’exploitant précisera dans un délai de 15 jours, la signification de ces remarques et les actions prévues ou mises en œuvre en conséquence.</b></p>
<b>Type de suites proposées :</b> Sans suite

## ANNEXE 1 – Liste des équipements

### Silo conventionnel :

Equipement	localisation	Zonage ATEX	Source d'inflammation	Conséquences
Intérieur du Filtre	Etage filtre	Zone 20	<ul style="list-style-type: none"> <li>- Grains, poussières ou corps étrangers en combustion</li> <li>- Travaux par point chaud</li> <li>- Cigarettes</li> </ul>	<ul style="list-style-type: none"> <li>- Explosion dans le filtre</li> <li>- Ouverture de l'évent vers l'extérieur</li> </ul>
Intérieur des canalisations d'air	-	Zone 21	<ul style="list-style-type: none"> <li>- Grains, poussières ou corps étrangers en combustion</li> <li>- Travaux par point chaud</li> <li>- Cigarettes</li> </ul>	<ul style="list-style-type: none"> <li>- Explosion dans le filtre</li> <li>- Ouverture de l'évent vers l'extérieur</li> </ul>
Espace benne à déchets	Espace benne à déchets	Zone 21	<ul style="list-style-type: none"> <li>- Travaux par point chaud</li> <li>- Cigarettes</li> </ul>	<ul style="list-style-type: none"> <li>- Boule de feu dans l'espace ouvert</li> <li>- Projections</li> <li>- Incendie d'équipement</li> </ul>
Jetées des transporteurs	Espaces sur et sous cellules	Zone 21	<ul style="list-style-type: none"> <li>- Travaux par point chaud</li> <li>- Défaillance mécanique, frottement</li> <li>- Défaillance électrique</li> <li>- Grains, poussières ou corps étrangers en combustion</li> <li>- Cigarettes</li> </ul>	<ul style="list-style-type: none"> <li>- Explosion dans le transporteur</li> <li>- Incendie d'équipement</li> <li>- Projection</li> <li>- Propagation aux conduits et équipements</li> </ul>
Jetées Cellules de stockage et des boisseaux	Al.	Zone 22	<ul style="list-style-type: none"> <li>- Travaux par point chaud</li> <li>- Incendie moteurs des transporteurs</li> <li>- Auto-échauffement</li> <li>- Grains, poussières ou corps étrangers en combustion</li> <li>- Cigarettes</li> </ul>	<ul style="list-style-type: none"> <li>- Flash fire au point de chute du grain</li> <li>- Projection d'éléments légers de couverture</li> </ul>

### Silo bio :

Equipement	localisation	Zonage ATEX	Source d'inflammation	Conséquences
Intérieur du Filtre	Etage filtre	Zone 20	<ul style="list-style-type: none"> <li>- Grains, poussières ou corps étrangers en combustion</li> <li>- Travaux par point chaud</li> <li>- Cigarettes</li> </ul>	<ul style="list-style-type: none"> <li>- Explosion dans le filtre</li> <li>- Ouverture de l'évent vers l'extérieur</li> </ul>

Intérieur des canalisations d'air	-	Zone 21	<ul style="list-style-type: none"> <li>- Grains, poussières ou corps étrangers en combustion</li> <li>- Travaux par point chaud</li> <li>- Cigarettes</li> </ul>	<ul style="list-style-type: none"> <li>- Explosion dans le filtre</li> <li>- Ouverture de l'évent vers l'extérieur</li> </ul>
Espace benne à déchets	Espace benne à déchets	Zone 21	<ul style="list-style-type: none"> <li>- Travaux par point chaud</li> <li>- Cigarettes</li> </ul>	<ul style="list-style-type: none"> <li>- Boule de feu dans l'espace ouvert</li> <li>- Projections</li> <li>- Incendie d'équipement</li> </ul>
Jetées des transporteurs	Espaces sur et sous cellules	Zone 21	<ul style="list-style-type: none"> <li>- Travaux par point chaud</li> <li>- Défaillance mécanique, frottement</li> <li>- Défaillance électrique</li> <li>- Grains, poussières ou corps étrangers en combustion</li> <li>- Cigarettes</li> </ul>	<ul style="list-style-type: none"> <li>- Explosion dans le transporteur</li> <li>- Incendie d'équipement</li> <li>- Projection</li> <li>- Propagation aux conduits et équipements</li> </ul>
Jetées Cellules de stockage et des boisseaux	Al.	Zone 22	<ul style="list-style-type: none"> <li>- Travaux par point chaud</li> <li>- Incendie moteurs des transporteurs</li> <li>- Auto-échauffement</li> <li>- Grains, poussières ou corps étrangers en combustion</li> <li>- Cigarettes</li> </ul>	<ul style="list-style-type: none"> <li>- Flash fire au point de chute du grain</li> <li>- Projection d'éléments légers de couverture</li> </ul>
Elevateurs et jetées des lignes TOASTER + Refroidisseur et table densimétrique	lignes TOASTER + Refroidisseur et table densimétrique	Zone 22	<ul style="list-style-type: none"> <li>- Travaux par point chaud</li> <li>- Défaillance mécanique, frottement</li> <li>- Défaillance électrique</li> <li>- Grains, poussières ou corps étrangers en combustion</li> <li>- Cigarettes</li> </ul>	<ul style="list-style-type: none"> <li>- Explosion dans le transporteur</li> <li>- Incendie d'équipement</li> <li>- Projection</li> <li>- Propagation aux conduits et équipements</li> </ul>

## ANNEXE 2 – Plan des zones à risques

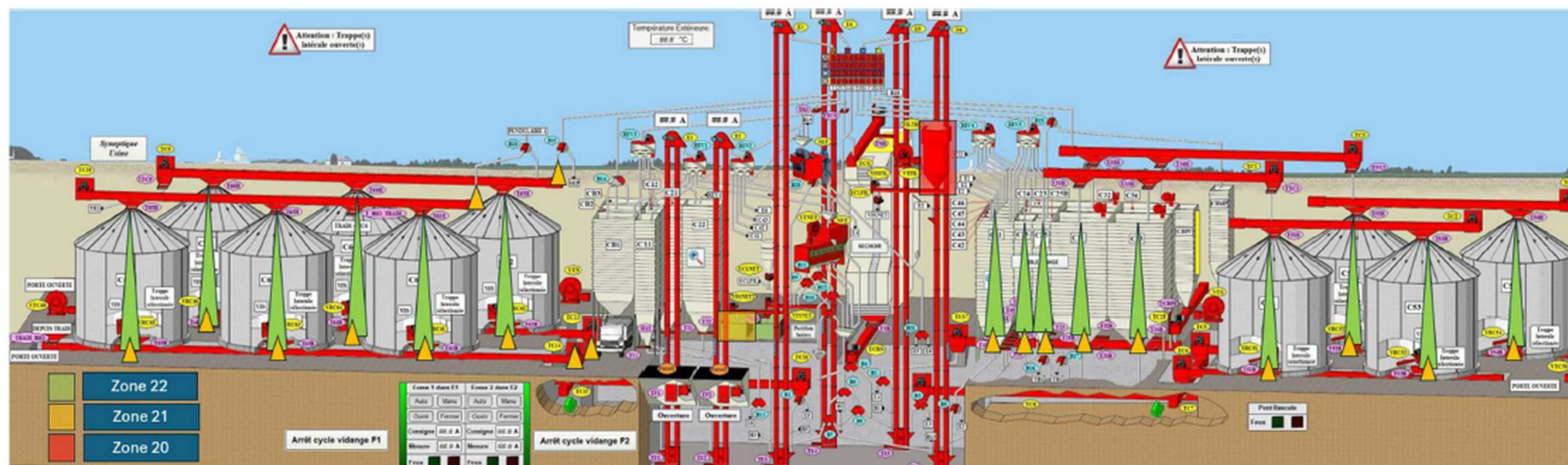


Figure 9. Localisation des zones