



**PRÉFET  
DE LA SEINE-  
MARITIME**

*Liberté  
Égalité  
Fraternité*

**Direction régionale de l'environnement,  
de l'aménagement et du logement  
de Normandie**

**Unité départementale  
du Havre**

Équipe territoriale

Le Havre, le 28/09/2022

## **Rapport de l'Inspection des installations classées**

Visite d'inspection du 23/09/22

### **Contexte et constats**

Publié sur **GÉORISQUES**

**MAHIEU MAINTENANCE**

3145 route du pont VII  
76600 LE HAVRE

Références : 20220923\_VI\_MAHIEU\_MAINTENANCE\_AN100m

### **1) Contexte**

Le présent rapport rend compte de l'inspection réalisée le 23/09/22 dans l'établissement MAHIEU MAINTENANCE implanté 3145 route du pont VII 76600 LE HAVRE. Cette partie « Contexte et constats » est publiée sur le site Géorisques (<https://www.georisques.gouv.fr/>).

Cette visite s'inscrit dans le cadre de l'action nationale « SEVESO 100 m ».

Suite à l'incendie survenu dans les établissements de Lubrizol et Normandie Logistique à Rouen le 26 septembre 2019, la Direction Générale de la Prévention des Risques du Ministère en charge de l'environnement lance une action nationale visant à contrôler les installations situées à proximité des sites Seveso. Cette action a pour objectif d'identifier d'éventuelles installations sensibles implantées à proximité des limites de site Seveso et d'investiguer les risques d'effets dominos.

L'établissement MAHIEU MAINTENANCE du Havre est situé dans la bande des 100 m autour du site Seveso Seuil Haut de la société SEPP. À ce titre, l'Inspection de l'Environnement de la DREAL Normandie a procédé à une visite de l'établissement MAHIEU MAINTENANCE.

#### **Les informations relatives à l'établissement sont les suivantes :**

- MAHIEU MAINTENANCE
- 3145 route du pont VII 76600 LE HAVRE
- Code AIOT dans GUN : 0005802709
- Régime : Déclaration
- Statut Seveso : Non Seveso
- Non IED - MTD

La société MAHIEU MAINTENANCE effectue pour le compte des raffineurs et des établissements connexes (dépôt d'hydrocarbures) le transport par voie fluviale de produits hydrocarbonés. Entre deux transports de produits différents, les cuves des barges sont nettoyées par MAHIEU Maintenance. Les cuves sont vidées de leurs hydrocarbures résiduels contenant notamment de l'eau, puis font l'objet d'un nettoyage.

Les résidus d'hydrocarbures sont stockés sur le site avant d'être envoyés pour traitement (en 2021: 580 tonnes d'hydrocarbures et 300 m<sup>3</sup> d'eau décantée).

**Les thèmes de visite retenus sont les suivants : Action nationale 100 mètres**

## 2) Constats

### 2-1) Introduction

Le respect de la réglementation relative aux installations classées pour la protection de l'environnement relève de la responsabilité de l'exploitant. Le contrôle des prescriptions réalisé ne se veut pas exhaustif, mais centré sur les principaux enjeux recensés et à ce titre, ne constitue pas un examen de conformité de l'administration à l'ensemble des dispositions qui sont applicables à l'exploitant. Les constats relevés par l'Inspection des installations classées portent sur les installations dans leur état au moment du contrôle.

À chaque point de contrôle est associée une fiche de constat qui comprend notamment les informations suivantes :

- le nom donné au point de contrôle ;
- la référence réglementaire de la prescription contrôlée ;
- si le point de contrôle est la suite d'un contrôle antérieur, les suites retenues lors de la précédente visite ;
- la prescription contrôlée ;
- à l'issue du contrôle :
  - le constat établi par l'Inspection des installations classées ;
  - les observations éventuelles ;
  - le type de suites proposées (voir ci-dessous) ;
  - le cas échéant la proposition de suites de l'Inspection des installations classées à Monsieur le Préfet ; il peut par exemple s'agir d'une lettre de suite préfectorale, d'une mise en demeure, d'une sanction, d'une levée de suspension...

Il existe trois types de suites :

- « avec suites administratives » : les non-conformités relevées conduisent à transmettre une lettre de suite préfectorale ou à proposer à Monsieur le Préfet, conformément aux articles L.171-7 et L.171-8 du Code de l'environnement, des suites administratives. Dans certains cas, des prescriptions complémentaires peuvent aussi être proposées ;
- « susceptible de suites administratives » : lorsqu'il n'est pas possible en fin d'inspection de statuer sur la conformité, l'exploitant doit transmettre à l'Inspection des installations classées dans un délai court les justificatifs de conformité. Dans le cas contraire, il pourra être proposé à Monsieur le Préfet, conformément aux articles L.171-7 et L.171-8 du Code de l'environnement, des suites administratives ;
- « sans suite administrative ».

### 2-2) Bilan synthétique des fiches de constats

Les fiches de constats disponibles en partie 2-4 fournissent les informations de façon exhaustive pour chaque point de contrôle. Leur synthèse est la suivante :

**Les fiches de constats suivantes ne font pas l'objet de propositions de suites administratives :**

N°	Point de contrôle	Référence réglementaire	Si le point de contrôle provient d'une <u>précédente</u> inspection : suite(s) qui avai(ent) été donnée(s)	Autre information
1	Situation administrative	Code de l'environnement du 22/08/2021, article L.511-1	/	Sans objet
8	Effet domino	Arrêté Ministériel du 26/05/2014, article Annexe III.I.3.a).ii	/	Sans objet
9	Gravité	Arrêté Ministériel du 29/09/2005, article Titre IV. Article 10	/	Sans objet
11	Information des voisins	Code de l'environnement du 26/01/2017, article R515-88	/	Sans objet



### 2-3) Ce qu'il faut retenir des fiches de constats

La société MAHIEU MAINTENANCE présente une situation administrative régulière vis-à-vis de la législation des ICPE, sans risque évident d'effet domino entre celle-ci et le site Seveso voisin.

### 2-4) Fiches de constats

#### Nom du point de contrôle : Situation administrative

<b>Référence réglementaire :</b> Code de l'environnement du 22/08/2021, article L.511-1
<b>Thème(s) :</b> Actions nationales 2022, AN Seveso 100 m – situation administrative
<b>Prescription contrôlée :</b> <p>Sont soumis aux dispositions du présent titre les usines, ateliers, dépôts, chantiers et, d'une manière générale, les installations exploitées ou détenues par toute personne physique ou morale, publique ou privée, qui peuvent présenter des dangers ou des inconvénients soit pour la commodité du voisinage, soit pour la santé, la sécurité, la salubrité publique, soit pour l'agriculture, soit pour la protection de la nature, de l'environnement et des paysages, soit pour l'utilisation économe des sols naturels, agricoles ou forestiers, soit pour l'utilisation rationnelle de l'énergie, soit pour la conservation des sites et des monuments ainsi que des éléments du patrimoine archéologique.</p>
<b>Constats :</b> MAHIEU MAINTENANCE effectue pour le compte des raffineurs et des établissements connexes (dépôt d'hydrocarbures) le transport par voie fluviale de produits hydrocarbonés.  Entre deux transports de produits différents, les cuves des barges sont nettoyées par MAHIEU Maintenance. Les cuves sont vidées de leurs hydrocarbures résiduels contenant notamment de l'eau, puis font l'objet d'un nettoyage.  Les résidus d'hydrocarbures sont stockés sur le site avant d'être envoyés pour traitement (en 2021 : 580 tonnes d'hydrocarbures et 300 m <sup>3</sup> d'eau décantée).  La situation administrative de la société MAHIEU MAINTENANCE est régulière. Les activités du site sont soumises à autorisation au titre de la rubrique 3550 "Stockage temporaire de déchets dangereux" et réglementées par les dispositions de l'arrêté préfectoral du 08 novembre 2004.  Le site est équipé de cinq cuves (photo 1 en annexe) associées à une capacité de rétention : - Cuve A (56 m <sup>3</sup> ) : elle est condamnée depuis 2012. - Cuve B (44 m <sup>3</sup> ) : stockage d'huiles - Cuve C (25 m <sup>3</sup> ) : vide actuellement - Cuve D (25 m <sup>3</sup> ) : stockage des eaux décantées - Cuve E (10 m <sup>3</sup> ) : stockage d'éthanol  Le jour de l'inspection, l'exploitant a pu nous présenter l'état des stocks : - Cuve A : vide - Cuve B : 41 m <sup>3</sup> - Cuve C : vide - Cuve D : 13 m <sup>3</sup> - Cuve E : 4 m <sup>3</sup>
<b>Type de suites proposées :</b> Sans suite

### Nom du point de contrôle : Effet domino

<b>Référence réglementaire :</b> Arrêté Ministériel du 26/05/2014, article Annexe III.I.3.a).ii
<b>Thème(s) :</b> Actions nationales 2022, AN Seveso 100 m – effet domino
<b>Prescription contrôlée :</b> 3. Identification et analyse des risques d'accident et moyens de prévention : a) Description détaillée des scénarios d'accidents majeurs possibles et de leurs probabilités ou conditions d'occurrence comprenant le résumé des événements pouvant jouer un rôle dans le déclenchement de chacun de ces scénarios, que les causes soient d'origine interne ou externe à l'installation ; en particulier, que les causes soient : i) Des causes opérationnelles ; ii) Externes, par exemple par effets domino ou du fait de sites non couverts par la présente directive, zones et aménagements susceptibles d'être à l'origine, ou d'accroître le risque ou les conséquences d'un accident majeur ;
<b>Constats :</b> D'après l'étude de dangers remise en 2002, il n'existe pas d'effets dominos de l'entreprise MAHIEU MAINTENANCE vers le site SEPP.  Suite à la révision de l'étude de dangers SEPP en 2013, le phénomène "feu de nappe au quai MAHIEU" place la société MAHIEU MAINTENANCE dans une zone d'aléa thermique Fort Plus (F+) Moyen Plus (M+) et FAI (faible). Pour réduire les effets thermiques du phénomène, l'article 3.3.12.4 de l'arrêté préfectoral complémentaire du 10 octobre 2014 impose à SEPP que " <i>Les bâtiments et les installations de la société MAHIEU maintenance, disposés sur le quai MAHIEU (ou Quai Fluvial) soient protégés du flux thermique en cas d'incendie sur le quai, par un rideau d'eau (ou dispositif technique d'efficacité équivalente) dont les caractéristiques techniques avec les justificatifs sur son dimensionnement, seront transmis à l'inspection avant le 31 décembre 2014. Le rideau d'eau doit être mis opérationnel avant le 31 mars 2015.</i> "  Le jour de l'inspection, l'exploitant a déclaré que le rideau d'eau était testé plusieurs fois par an par SEPP (photo 2 en annexe).
<b>Type de suites proposées :</b> Sans suite

### Nom du point de contrôle : Gravité

<b>Référence réglementaire :</b> Arrêté Ministériel du 29/09/2005, article Titre IV. Article 10
<b>Thème(s) :</b> Actions nationales 2022, AN Seveso 100 m – gravité
<b>Prescription contrôlée :</b> « La gravité des conséquences potentielles prévisibles d'un accident sur les personnes physiques, parmi les intérêts visés à l'article L. 511-1 du code de l'environnement, résulte de la combinaison en un point de l'espace de l'intensité des effets d'un phénomène dangereux, définie à l'article 9 du présent arrêté et de la vulnérabilité des personnes potentiellement exposées à ces effets, en tenant compte, le cas échéant, des mesures constructives visant à protéger les personnes contre certains effets et de la possibilité de mise à l'abri des personnes en cas d'accident si la cinétique de l'accident le permet. Pour les effets toxiques, les personnes exposées se limitent aux personnes potentiellement présentes dans le panache de dispersion du toxique considéré. L'échelle d'appréciation de la gravité des conséquences humaines d'un accident, à l'extérieur des installations, figure en annexe 3 du présent arrêté. »
<b>Constats :</b> L'exploitant a déclaré qu'environ trois personnes MAHIEU MAINTENANCE étaient présentes sur le site.
<b>Type de suites proposées :</b> Sans suite

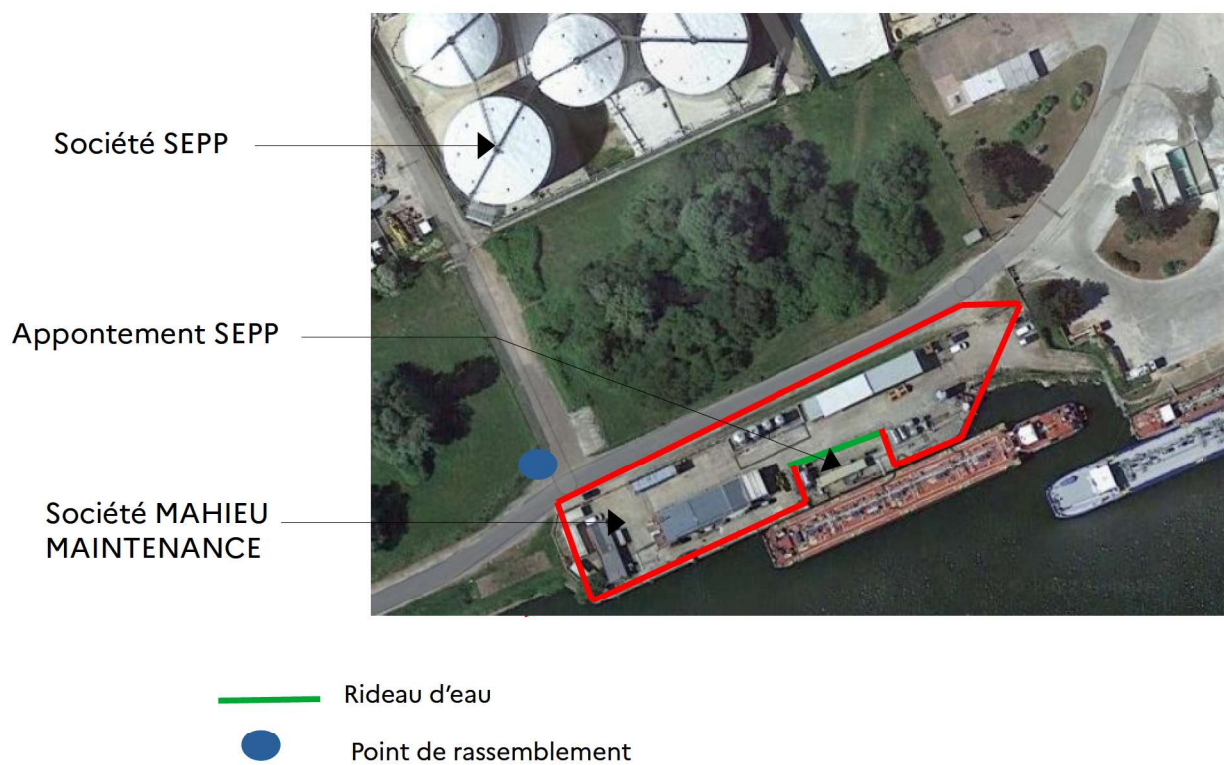


**Nom du point de contrôle : Information des voisins**

<b>Référence réglementaire :</b> Code de l'environnement du 24/09/2020, article R 515-88-1
<b>Thème(s) :</b> Actions nationales 2022, AN Seveso 100 m – information des voisins
<b>Prescription contrôlée :</b> <p>L'ensemble des exploitants d'établissements relevant de la présente section et pour lesquels le risque ou les conséquences d'un accident majeur peuvent être accrus du fait de leur situation géographique et de leur proximité avec d'autres établissements relevant également de la présente section, échangent les informations adéquates pour permettre la prise en compte de la nature et de l'étendue du danger global d'accident majeur dans la politique de prévention des accidents majeurs de chacun de ces établissements, conformément à l'article L. 515-33.</p> <p>Ces exploitants coopèrent entre eux pour l'information du public et des sites voisins et, le cas échéant, pour la communication au préfet des informations nécessaires à la préparation du plan particulier d'intervention.</p> <p>Ne peuvent être communiqués, dans le cadre de ces échanges d'informations et de cette coopération entre établissements, les éléments soumis à des règles de protection du secret de la défense nationale ou les éléments nécessaires à la sauvegarde des intérêts de la défense nationale.</p>
<b>Constats :</b> L'exploitant a déclaré avoir reçu une formation spécifique de la part de la société SEPP l'informant des risques et des consignes spécifiques à suivre en cas d'accident.
<p>Il n'y a pas de local de confinement sur le site. Le point de rassemblement se trouve à l'extérieur du site (voir plan en annexe).</p> <p>Un exercice en lien avec SEPP est prévu fin d'année 2022.</p> <p>Pour information, un espace est dédié à la prévention des risques majeurs sur le site du Gouvernement (<a href="https://www.gouvernement.fr/risques/risques-technologiques">https://www.gouvernement.fr/risques/risques-technologiques</a>).</p> <p>Au niveau local, le site de la Préfecture contient des informations sur la conduite à tenir en cas d'accident industriel majeur : pour la Seine-Maritime : <a href="https://www.seine-maritime.gouv.fr/Politiques-publiques/Securite-et-Defense/Securite-civile/Risques-naturels-et-technologiques/Risque-industriel/Les-brochures-d-information-PPI">https://www.seine-maritime.gouv.fr/Politiques-publiques/Securite-et-Defense/Securite-civile/Risques-naturels-et-technologiques/Risque-industriel/Les-brochures-d-information-PPI</a></p>
<b>Type de suites proposées :</b> Sans suite

## Annexe

### Vue aérienne



**Photo 1 : Cuves de stockage**



**Photo 2 : Rideau d'eau**