



**PRÉFET
DE LA SARTHE**

*Liberté
Égalité
Fraternité*

**Direction de la Coordination
des Politiques Publiques
et de l'Appui Territorial**
Bureau de l'environnement et de l'utilité
publique

**Direction Départementale
de la Protection des Populations**
Service Protection de l'Environnement

Arrêté n°DCPPAT 2026 – 0080 du 02 AVR. 2026

SCEA MAZOUILLET

Arrêté préfectoral portant modification de l'arrêté préfectoral n°02-5386 du 8 juillet 2002 autorisant la SCEA MAZOUILLET à exploiter un élevage de volailles sur le territoire de la commune de Beaumont-Pied-de-Boeuf

**Le préfet de la Sarthe
Chevalier de l'ordre national du Mérite**

Vu le code de l'environnement, notamment ses articles L.181-14, R.181-45 et R.181-46 ;

Vu l'arrêté ministériel de prescriptions générales (AMPG) du 27 décembre 2013 modifié, relatif aux prescriptions applicables aux installations relevant du régime de l'autorisation au titre des rubriques n° 2101, 2102, 2111 et 3660 de la nomenclature des installations classées pour la protection de l'environnement (ICPE);

Vu l'arrêté préfectoral d'autorisation initial n° 02-5386, délivré le 8 juillet 2002 pour l'exploitation d'un élevage de volailles de 51600 animaux-équivalents sur le territoire de la commune de Beaumont-Pied-de-Boeuf, au lieu-dit « Les Grands Champs » ;

Vu le récépissé de changement d'exploitant au profit de la SCEA MAZOUILLET succédant à Monsieur Sébastien BOUGAS en date du 8 août 2011.

Vu l'attestation d'antériorité accordée à la SCEA MAZOUILLET en date du 15 juillet 2014, relative à la modification de la nomenclature des ICPE créant la rubrique 3660 ;

Vu le dossier de donner acte du 25 octobre 2018 relatif au dossier de réexamen IED ;

Vu le compte-rendu de visite du 6 juin 2011 prenant acte de la réalisation de l'étude pédologique et du plan d'épandage de 2009 transmis au service d'Inspection des Installations Classées (ICC) en 2011 ;

Vu le dossier de porter à connaissance reçu le 13 juin 2025 et complété le 19 septembre 2025 ;

Vu le rapport du 19 janvier 2026 de la direction départementale de la protection des populations et de l'environnement, chargée de l'inspection des installations classées ;

Considérant que le projet de modification ne constitue pas une modification substantielle de l'autorisation environnementale au sens du I de l'article R.181-46 du code de l'Environnement ;

Considérant que le plan d'épandage mis à jour est suffisamment dimensionné pour valoriser l'ensemble des effluents d'élevage produits ;

Considérant que le projet d'arrêté a été porté à la connaissance de l'exploitant par courrier du 2 mars 2026 reçu le 6 mars 2026, et que celui-ci n'a pas émis d'observations dans les délais impartis ;

Sur proposition de Madame la Secrétaire Générale de la préfecture de la Sarthe ;

ARRÊTE

Article 1 – Situation administrative

L'article 1 de l'arrêté n°02-5386 du 8 juillet 2002 est remplacé par les dispositions suivantes :

La SCEA MAZOUILLET, dont le siège social est situé au lieu-dit « Mazouillet » à Beaumont-Pied-de-Boeuf, est autorisée à modifier son exploitation et exploiter un élevage de volailles comportant un effectif de 78450 emplacements.

Cet élevage est répertorié à la nomenclature des Installations Classées sous la rubrique suivante :

Rubrique	Désignation des activités	Volume autorisé	Régime
3660	Élevage intensif de volailles ou de porcs : a) Avec plus de 40000 emplacements pour les volailles	78450 emplacements	A

Nota : Par « volailles », on entend : les poulets, poules, dindes, pintades, canards, oies, cailles, pigeons, faisans et perdrix, élevés ou détenus en captivité en vue de leur reproduction, de la production de viande ou d'œufs de consommation ou de la fourniture de gibier de repeuplement.

La SCEA MAZOUILLET est tenue de respecter, dans le cadre des modifications des installations portées à la connaissance du préfet, les dispositions des articles suivants.

Article 2 – Dispositions

L'article 1 de l'arrêté n°02-5386 du 8 juillet 2002 est remplacé par les dispositions suivantes :

Les installations sont implantées sur la commune de Beaumont-Pied-de-Boeuf, sur deux sites séparés, aux lieux-dits (carte de l'implantation des sites jointe en annexe 1) :

- « Mazouillet »
- « les Bonhommières »

La répartition des effectifs entre les deux sites est présentée dans le tableau ci-après :

(en emplacements)	« Mazouillet »	« Les bonhommières »
Effectif	51600	26850

Article 3 – Plan d'épandage

Le plan d'épandage, est complété par les dispositions suivantes :

- la nouvelle surface agricole utile est de 180,93 ha,
- la liste de l'ensemble des parcelles du plan d'épandage mis à jour est annexée à cet arrêté (annexe 2).

Article 4 – Prescriptions applicables

L'arrêté préfectoral d'autorisation n° 02-5386, délivré le 8 juillet 2002 pour l'exploitation de 51600 animaux-équivalents volailles sur le territoire de la commune de Beaumont-Pied-de-Boeuf est complété par les dispositions de l'arrêté ministériel du 27 décembre 2013 relatif aux prescriptions générales applicables aux installations relevant du régime de l'autorisation au titre des rubriques n° 2101, 2102, 2111 et 3660 de la nomenclature des installations classées pour la protection de l'environnement (annexe 3).

Article 5 – Directives « IED »

L'élevage relève de la directive n° 2010/75/UE du 24/11/10 relative aux émissions industrielles (prévention et réduction intégrées de la pollution).

Article 6 - Publicité

Conformément aux dispositions de l'article R.181-44 du code de l'environnement :

- une copie du présent arrêté est déposée en mairie de Beaumont-Pied-de-Boeuf et peut y être consultée ;
- un extrait de cet arrêté est affiché en mairie de Beaumont-Pied-de-Boeuf pendant une durée minimum d'un mois ; procès-verbal de l'accomplissement de cette formalité est dressé par les soins du maire ;
- l'arrêté est publié sur le site internet des services de l'État dans le département de la Sarthe pendant une durée minimale de quatre mois.

Article 7 - Délais et voies de recours

Conformément aux articles L. 181-17 et R181-50 du code de l'environnement, le présent arrêté est soumis à un contentieux de pleine juridiction.

Il peut être déféré auprès du tribunal administratif de Nantes, dans les délais suivants, conformément à l'article R181-50 du code de l'environnement :

1° par les pétitionnaires ou exploitants, dans un délai de deux mois à compter du jour où la décision leur a été notifiée ;

2° par les tiers intéressés en raison des inconvénients ou des dangers pour les intérêts mentionnés à l'article L. 181-3, dans un délai de deux mois à compter de :

a) l'affichage en mairie dans les conditions prévues au 2° de l'article R.181-44 ;

b) la publication de la décision sur le site internet de la préfecture prévue au 4° du même article.

Le délai court à compter de la dernière formalité accomplie. Si l'affichage constitue cette dernière formalité, le délai court à compter du premier jour d'affichage de la décision.

La juridiction administrative compétente peut aussi être saisie via l'application Télérecours citoyens accessible à partir du site www.telerecours.fr.

Conformément aux dispositions de l'article L.411-2 du code des relations entre le public et l'administration, toute décision administrative peut faire l'objet, dans le délai imparti pour l'introduction d'un recours contentieux, d'un recours gracieux ou hiérarchique qui interrompt le cours de ce délai. Lorsque dans le délai initial du recours contentieux ouvert à l'encontre de la décision, sont exercés contre cette décision un recours gracieux et un recours hiérarchique, le délai du recours contentieux, prorogé par l'exercice de ces recours administratifs, ne recommence à courir à l'égard de la décision initiale que lorsqu'ils ont été l'un et l'autre rejetés.

Conformément à l'alinéa 2 de l'article L.181-17, l'auteur du recours est tenu, à peine d'irrecevabilité, de notifier son recours à l'auteur de la décision et au bénéficiaire de la décision.

Les tiers intéressés peuvent déposer une réclamation auprès du préfet, à compter de la mise en service du projet autorisé, aux seules fins de contester l'insuffisance ou l'inadaptation des prescriptions définies dans l'autorisation, en raison des inconvénients ou des dangers que le projet autorisé présente pour le respect des intérêts mentionnés à l'article L.181-3.

Le préfet dispose d'un délai de deux mois, à compter de la réception de la réclamation, pour y répondre de manière motivée. À défaut, la réponse est réputée négative.

S'il estime la réclamation fondée, le préfet fixe des prescriptions complémentaires dans les formes prévues à l'article R. 181-45.

Tout recours administratif ou contentieux doit être notifié à l'auteur et au bénéficiaire de la décision, à peine, selon le cas, de non prorogation du délai de recours contentieux ou d'irrecevabilité. Cette notification doit être adressée par lettre recommandée avec accusé de réception dans un délai de quinze jours francs à compter de la date d'envoi du recours administratif ou du dépôt du recours contentieux (article R181-51 du code de l'environnement).

Article 6 - Exécution

La secrétaire générale de la préfecture de la Sarthe, le sous-préfet de l'arrondissement de La Flèche, le maire de Beaumont-Pied-de-Boeuf, la directrice départementale de la Protection des Populations de la Sarthe et l'inspecteur de l'environnement (spécialité installations classées) sont chargés, chacun en ce qui le concerne, de l'exécution du présent arrêté qui sera notifié à l'exploitant.

Le Préfet de la Sarthe,

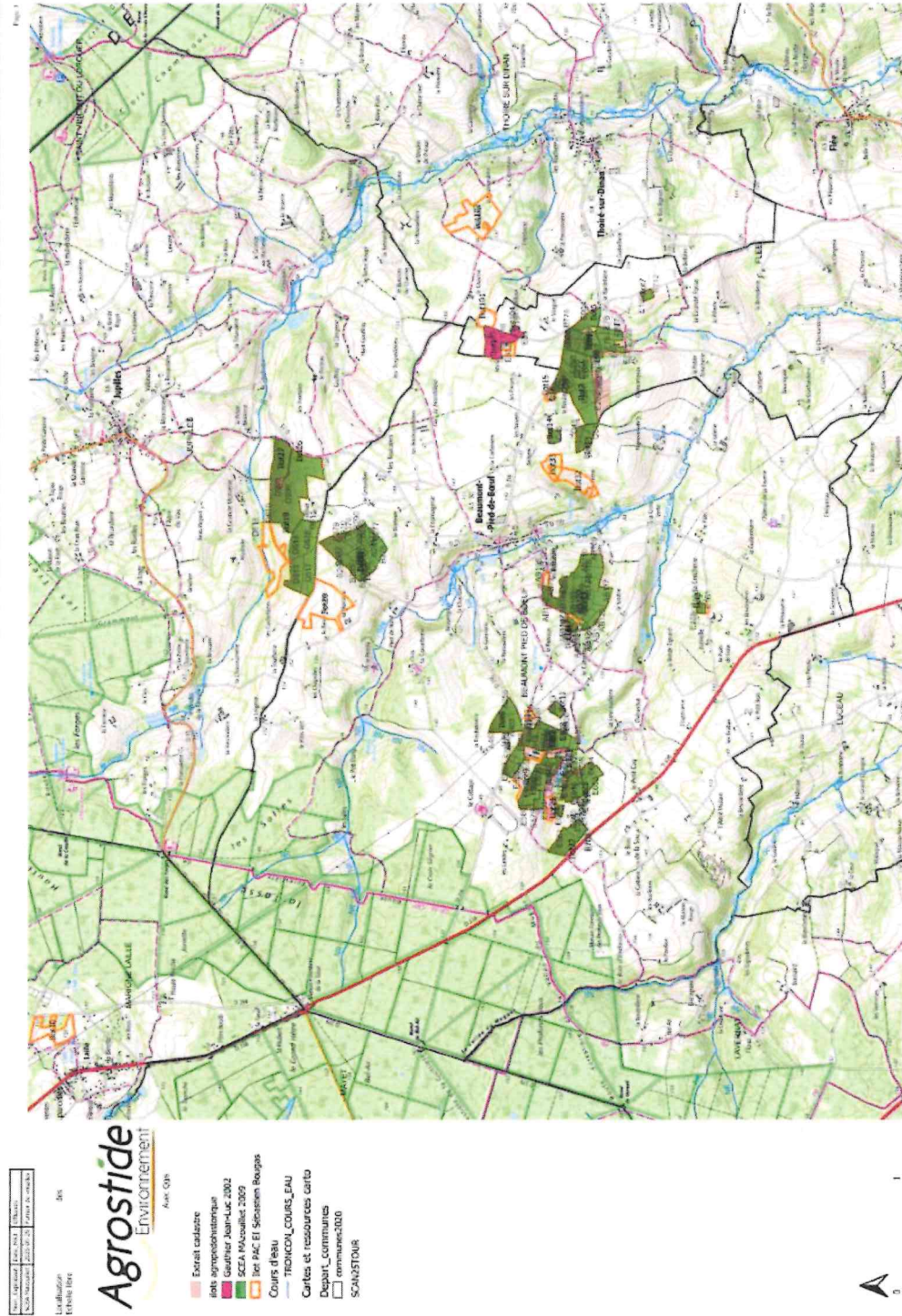
Pour le Préfet,
La Secrétaire Générale

Christine TORRES

Annexe 2 : Parcellaire du plan d'épandage

Parcellaire historique

Vu pour être annexé
à notre arrêté en date de ce jour
Le Mans, le 02 AVR. 2026
Le Préfet



Vu pour être annexé
à notre arrêté en date de ce jour
Le Mans, le 02 AVR. 2026
Le Préfet

Annexe 3 : Arrêté ministériel du 27 décembre 2013 relatif aux prescriptions générales applicables aux installations relevant du régime de l'autorisation au titre des rubriques n° 2101, 2102, 2111 et 3660 de la nomenclature des installations classées pour la protection de l'environnement

(JO n° 304 du 31 décembre 2013)

Texte modifié par :

Arrêté du 18 octobre 2022 (JO n°260 du 9 novembre 2022)

Arrêté du 3 mars 2021 (JO n° 60 du 11 mars 2021)

Arrêté du 23 mars 2017 (JO n° 77 du 31 mars 2017)

Arrêté du 2 octobre 2015 (JO n° 230 du 4 octobre 2015)

Publics concernés : exploitants des établissements d'élevage de bovins, de volailles et/ou de gibier à plumes et de porcs.

Objet : prescriptions générales applicables aux élevages de bovins, de volailles et/ou de gibier à plumes et de porcs relevant du régime de l'autorisation.

Entrée en vigueur : le texte entre en vigueur le 1er janvier 2014.

Notice : le présent arrêté abroge et remplace l'arrêté du 7 février 2005 fixant les règles techniques auxquelles doivent satisfaire les élevages de bovins, de volailles et/ou de gibier à plumes et de porcs soumis à autorisation au titre du livre V du code de l'environnement.

Références : le présent arrêté peut être consulté sur le site Légifrance (<http://www.legifrance.gouv.fr>).

Vus

Le ministre de l'écologie, du développement durable et de l'énergie,

Vu la directive 2000/60/CE du Parlement européen et du Conseil du 23 octobre 2000 établissant un cadre pour une politique communautaire dans le domaine de l'eau ;

Vu le code de l'environnement, notamment ses articles L. 211-1, L. 220-1, L. 511-2, L. 512-7, D. 211-10, D. 211-11 et R. 211-75 et suivants ;

Vu l'arrêté du 20 août 1985 relatif aux bruits aériens émis dans l'environnement par les installations classées pour la protection de l'environnement ;

Vu l'arrêté du 20 avril 1994 relatif à la déclaration, la classification, l'emballage et l'étiquetage des substances ;

Vu l'arrêté du 26 février 2002 modifié relatif aux travaux de maîtrise des pollutions liées aux effluents d'élevage ;

Vu l'arrêté du 18 mars 2002 relatif aux émissions sonores dans l'environnement des matériels destinés à être utilisés à l'extérieur des bâtiments ;

Vu l'arrêté du 11 septembre 2003 portant application du décret n° 96-102 du 2 février 1996 et fixant les prescriptions générales applicables aux sondage, forage, création de puits ou d'ouvrage souterrain soumis à déclaration en application des articles L. 214-1 à L. 214-6 du code de l'environnement et relevant de la rubrique 1.1.1.0 de la nomenclature fixée dans l'article R. 214-1 du code de l'environnement ;

Vu l'arrêté du 31 janvier 2008 modifié relatif au registre et à la déclaration annuelle des émissions polluantes et des déchets ;

Vu l'arrêté du 19 décembre 2011 modifié relatif au programme d'actions national à mettre en œuvre dans les zones vulnérables afin de réduire la pollution des eaux par les nitrates d'origine agricole ;

Vu l'avis des organisations professionnelles concernées ;

Vu l'avis du Conseil supérieur de la prévention des risques technologiques en date du 17 décembre 2013 ;

Vu les observations formulées lors de la consultation publique réalisée du 25 octobre 2013 au 15 novembre 2013 en application de l'article L. 120-1 du code de l'environnement.

Arrête :

Article 1 de l'arrêté du 27 décembre 2013

(Arrêté du 3 mars 2021, article 1er)

Le présent arrêté fixe les prescriptions applicables aux installations classées soumises à autorisation sous les [rubriques n° 2101](#) et [3660](#) à compter du 1er janvier 2014.

Ces dispositions s'appliquent sans préjudice des autres législations ainsi que des schémas, plans et autres documents d'orientation et de planification approuvés.

Article 2 de l'arrêté du 27 décembre 2013

Au sens du présent arrêté, on entend par :

« **Habitation** » : un local destiné à servir de résidence permanente ou temporaire à des personnes, tel que logement, pavillon, hôtel ;

« **Local habituellement occupé par des tiers** » : un local destiné à être utilisé couramment par des personnes (établissements recevant du public, bureau, magasin, atelier, etc.) ;

« **Bâtiments d'élevage** » : les locaux d'élevage, les locaux de quarantaine, les couloirs de circulation des animaux, les aires d'exercice, de repos et d'attente des élevages bovins, les quais d'embarquement, les enclos des élevages de porcs en plein air ainsi que les vérandas, les enclos et les volières des élevages de volailles ;

« **Annexes** » : toute structure annexe, notamment les bâtiments de stockage de paille et de fourrage, les silos, les installations de stockage, de séchage et de fabrication des aliments destinés aux animaux, les équipements d'évacuation, de stockage et de traitement des effluents, les aires d'ensilage, les salles de traite, à l'exception des parcours ;

« **Effluents d'élevage** » : les déjections liquides ou solides, les fumiers, les eaux de pluie qui ruissellent sur les aires découvertes accessibles aux animaux, les eaux usées et les jus (d'ensilage par exemple) issus de l'activité d'élevage et des annexes ;

« **Traitement des effluents d'élevage** » : procédé de transformation biologique et/ou chimique et/ou physique des effluents d'élevage ;

« **Epannage** » : action mécanique d'application d'un effluent brut ou traité dans ou sur le sol ou son couvert végétal ;

« **Azote épandable** » : azote excrété par un animal d'élevage en bâtiment et à la pâture auquel est soustrait l'azote volatilisé lors de la présence de l'animal en bâtiment et lors du stockage de ses déjections ;

« **Nouvelle installation** » : installation dont le dossier de demande d'autorisation a été déposé après le 1er janvier 2014 ou installation faisant l'objet après cette date d'une modification substantielle nécessitant le dépôt d'une nouvelle demande d'autorisation en application de [l'article R. 512-33 du code de l'environnement](#) ;

« **Installation existante** » : installations autres que nouvelles.

Chapitre I : Dispositions générales

Article 3 de l'arrêté du 27 décembre 2013

L'installation est implantée, réalisée et exploitée conformément aux plans et autres documents joints à la demande d'autorisation.

Article 4 de l'arrêté du 27 décembre 2013

(Arrêté du 2 octobre 2015, article 2)

L'exploitant établit et tient à jour un dossier comportant les documents suivants :

- un registre à jour des effectifs d'animaux présents dans l'installation, constitué, le cas échéant, du registre d'élevage tel que prévu par le code rural et de la pêche maritime ;

- les différents documents prévus par le présent arrêté, à savoir :

- le registre des risques ([art. 14](#)) ;

- le plan des réseaux de collecte des effluents d'élevage ([cf. art. 23](#)) ;

- le plan d'épandage ([cf. art. 27-2](#)) et les modalités de calcul de son dimensionnement ([cf. art. 27-4](#)) ;

- le cahier d'épandage, y compris les bordereaux d'échanges d'effluents d'élevage, le cas échéant ([cf. art. 37](#)) ;

- les justificatifs de livraison des effluents d'élevage à un site spécialisé de traitement, le cas échéant ([cf. art. 30](#)), et/ou le cahier d'enregistrement des compostages, le cas échéant ([cf. art. 39](#)), et/ou le registre des résultats des mesures des principaux paramètres permettant de s'assurer la bonne

marche de l'installation de traitement des effluents d'élevage si elle existe au sein de l'installation (cf. art. 38) ;

- les bons d'enlèvements d'équarrissage « (cf. article 34) ».

Ce dossier est tenu à la disposition de l'inspection de l'environnement, spécialité installations classées.

Article 5 de l'arrêté du 27 décembre 2013

I. Les bâtiments d'élevage et leurs annexes sont implantés à une distance minimale de :

-100 mètres des habitations ou locaux habituellement occupés par des tiers (à l'exception des logements occupés par des personnels de l'installation, des hébergements et locations dont l'exploitant a la jouissance et des logements occupés par les anciens exploitants), des stades ou des terrains de camping agréés (à l'exception des terrains de camping à la ferme), ainsi que des zones destinées à l'habitation par des documents d'urbanisme opposables aux tiers ; cette distance est réduite à 50 mètres lorsqu'il s'agit de bâtiments mobiles d'élevage de volailles faisant l'objet d'un déplacement d'au moins 100 mètres à chaque bande ; cette distance peut être réduite à 15 mètres pour les stockages de paille et de fourrage de l'exploitation ; toute disposition est alors prise pour prévenir le risque d'incendie ;

- 35 mètres des puits et forages, des sources, des aqueducs en écoulement libre, de toute installation souterraine ou semi-enterrée utilisée pour le stockage des eaux, que les eaux soient destinées à l'alimentation - en eau potable ou à l'arrosage des cultures maraîchères, des rivages, des berges des cours d'eau ;

- 200 mètres des lieux de baignade déclarés et des plages, à l'exception des piscines privées ;

- 500 mètres en amont des zones conchylicoles, sauf dérogation liée à la topographie, à la circulation des eaux et prévue par l'arrêté préfectoral d'autorisation ;

- 50 mètres des berges des cours d'eau alimentant une pisciculture, sur un linéaire d'un kilomètre le long de ces cours d'eau en amont d'une pisciculture, à l'exclusion des étangs empoisonnés où l'élevage est extensif sans nourrissage ou avec apport de nourriture exceptionnel.

En cas de nécessité et en l'absence de solution technique propre à garantir la commodité du voisinage et la protection des eaux, les distances fixées par le présent article peuvent être augmentées.

II. Pour les élevages de porcs en plein air, la distance de 100 mètres du I est réduite à 50 mètres. Les autres distances d'implantation du I s'appliquent.

III. Pour les élevages de volailles en plein air, pour les volières où la densité est inférieure ou égale à 0,75 animal-équivalent par mètre carré, la distance de 100 mètres du I est réduite à 50 mètres. Les autres distances d'implantation du I s'appliquent.

Pour les enclos et les parcours où la densité est inférieure ou égale à 0,75 animal-équivalent par mètre carré, les clôtures sont implantées :

- à au moins 50 mètres, pour les palmipèdes et les pintades, et à au moins 20 mètres, pour les autres espèces, des habitations ou locaux habituellement occupés par des tiers (à l'exception des logements occupés par des personnels de l'installation, des hébergements et locations dont l'exploitant a la jouissance et des logements occupés par les anciens exploitants), des stades ou des terrains de camping agréés (à l'exception des terrains de camping à la ferme) ;

- à au moins 10 mètres des puits et forages, des sources, des aqueducs en écoulement libre, de toute installation souterraine ou semi-enterrée utilisée pour le stockage des eaux, que les eaux soient destinées à l'alimentation en eau potable ou à l'arrosage des cultures maraîchères, des rivages, des berges des cours d'eau. Cette distance est d'au moins 20 mètres pour les palmipèdes.

Les autres distances d'implantation du I s'appliquent.

IV. Pour les installations existantes, ces dispositions ne s'appliquent qu'aux bâtiments d'élevage, annexes et parcours pour lesquels le dossier de demande d'autorisation a été déposé après le 1er janvier 2014, ou pour lesquels le changement notable a été porté à la connaissance du préfet après le 1er janvier 2014, sauf si ces bâtiments ou annexes remplacent un bâtiment existant avec une emprise au sol ne dépassant pas celle de l'existant augmentée de 10 %.

Article 6 de l'arrêté du 27 décembre 2013

L'exploitant prend les dispositions appropriées qui permettent d'intégrer l'installation dans le paysage.

L'ensemble des installations et leurs abords, placés sous le contrôle de l'exploitant, sont aménagés et maintenus en bon état de propreté.

Article 7 de l'arrêté du 27 décembre 2013

L'exploitant prend les dispositions appropriées pour préserver la biodiversité végétale et animale sur son exploitation, notamment en implantant ou en garantissant le maintien d'infrastructures agroécologiques de type haies d'espèces locales, bosquets, talus enherbés, points d'eau.

Chapitre II : Prévention des accidents et des pollutions

Section 1 : Généralités

Article 8 de l'arrêté du 27 décembre 2013

(Arrêté du 18 octobre 2022, article 2 1°)

« I. L'exploitant recense le lieu et les quantités maximales des matières combustibles (litière, fourrages secs, pneumatiques usagés ...) ainsi que des matières dangereuses (gaz, fuel, biocides, phytosanitaires, engrais ...) susceptibles d'être stockées au sein de l'installation (bâtiments d'élevage et annexes).

« L'exploitant recense également les bâtiments recouverts de panneaux photovoltaïques ainsi que ceux munis d'une toiture constituée de fibrociments d'amiante.

« L'ensemble de ces informations sont reportées sur un plan de l'installation. Le plan de l'installation est mis à jour pour intégrer les dispositions du présent point au plus tard le 1er janvier 2024.

« L'exploitant, ou son représentant, est en mesure, sur demande des services d'incendie et de secours, de fournir ce plan et d'indiquer les ordres de grandeurs des quantités de matières stockées.

« II. L'exploitant recense, sous sa responsabilité, les parties de l'installation (bâtiments d'élevage et leurs annexes) qui, notamment en raison de la présence de gaz (notamment en vue de chauffage), de liquides inflammables ou d'engrais solides simples et composés à base de nitrate d'ammonium à haut dosage (teneur en azote en masse supérieure à 28 %), sont susceptibles de prendre feu ou de conduire à une explosion.

« Ces parties d'installation sont recensées sur un plan, tenu à jour. Ce plan localisant les zones à risques est mis à jour pour intégrer les dispositions du présent point au plus tard le 1er janvier 2024.

« Il est interdit d'apporter du feu sous une forme quelconque dans ces parties d'installation, sauf pour la réalisation de travaux ayant fait l'objet d'une consigne ou d'un document spécifique en application des dispositions prévues par les articles 14-1 et 14-2. Cette interdiction est affichée en caractères apparents.

« Le plan mentionné aux points I et II du présent article peut être le même document, rassemblant alors l'ensemble des informations demandées. »

Article 9 de l'arrêté du 27 décembre 2013

Sans préjudice des dispositions du code du travail, l'exploitant dispose des documents lui permettant de connaître la nature et les risques des produits dangereux présents dans l'installation, en particulier les fiches de données de sécurité.

Ces documents sont intégrés au registre des risques mentionné à [l'article 14](#).

Article 10 de l'arrêté du 27 décembre 2013

Les locaux sont maintenus propres et régulièrement nettoyés, notamment de manière à éviter les amas de matières dangereuses ou polluantes et de poussières.

Toutes dispositions sont prises aussi souvent que nécessaire pour empêcher la prolifération des insectes et des rongeurs ainsi que pour en assurer la destruction.

Section 2 : Dispositions constructives

Article 11 de l'arrêté du 27 décembre 2013

(Arrêté du 2 octobre 2015, article 2)

I. Tous les sols des bâtiments d'élevage, de la salle de traite, de la laiterie et des aires d'ensilage susceptibles de produire des jus, toutes les installations d'évacuation (canalisations, y compris celles permettant l'évacuation des effluents vers les équipements de stockage et de traitement, caniveaux à lisier, etc.) ou de stockage des effluents sont imperméables et maintenus en parfait état d'étanchéité. La pente des sols des bâtiments d'élevage ou des annexes est conçue pour permettre l'écoulement des effluents d'élevage vers les équipements de stockage ou de traitement. Ces dispositions ne s'appliquent pas aux sols des enclos, « des volières, » des vérandas et des bâtiments des élevages sur litière accumulée ainsi qu'aux bâtiments de poules pondeuses en cage.

A l'intérieur des bâtiments d'élevage, de la salle de traite et de la laiterie, le bas des murs est imperméable et maintenu en parfait état d'étanchéité sur une hauteur d'un mètre au moins. Cette

disposition n'est pas applicable aux enclos, « aux volières, » aux vérandas et aux bâtiments des élevages sur litière accumulée ainsi qu'aux bâtiments de poules pondeuses en cage.

Les aliments stockés en dehors des bâtiments, à l'exception du front d'attaque des silos en libre-service et des racines et tubercules, sont couverts en permanence par une bâche maintenue en bon état ou tout autre dispositif équivalent afin de les protéger de la pluie.

II. Les équipements de stockage et de traitement des effluents d'élevage visés à [l'article 2](#) sont conçus, dimensionnés et exploités de manière à éviter tout déversement dans le milieu naturel.

Les équipements de stockage à l'air libre des effluents liquides sont signalés et entourés d'une clôture de sécurité et dotés, pour les nouveaux équipements, de dispositifs de surveillance de l'étanchéité.

Les équipements de stockage des lisiers et effluents d'élevage liquides construits après le 1er juin 2005 et avant le 1er janvier 2014 sont conformes aux I à V et VII à IX du cahier des charges de [l'annexe 2 de l'arrêté du 26 février 2002](#) susvisé ou présentent des caractéristiques permettant de garantir les mêmes résultats.

Les équipements de stockage des lisiers et effluents d'élevage liquides construits après le 1er janvier 2014 sont conformes aux I à V et VII à IX du cahier des charges de [l'annexe 2 de l'arrêté du 26 février 2002](#) susvisé ou présentent des caractéristiques permettant de garantir les mêmes résultats.

III. Les tuyauteries et canalisations transportant les effluents sont convenablement entretenues et font l'objet d'une surveillance appropriée permettant de s'assurer de leur bon état.

IV. Les dispositions du I ne s'appliquent pas aux installations existantes autorisées avant le 1er octobre 2005.

Article 12 de l'arrêté du 27 décembre 2013

L'installation dispose en permanence d'un accès au moins pour permettre à tout moment l'intervention des services d'incendie et de secours.

Au sens du présent arrêté, on entend par « accès à l'installation » une ouverture reliant la voie de desserte ou publique et l'intérieur du site suffisamment dimensionnée pour permettre l'entrée des engins de secours et leur mise en œuvre.

Les véhicules dont la présence est liée à l'exploitation de l'installation stationnent, lorsqu'il n'y a aucune présence humaine sur le site, sans occasionner de gêne pour l'accessibilité des engins des services de secours depuis les voies de circulation externes à l'installation, même en dehors des heures d'exploitation et d'ouverture de l'installation.

Les dispositions du présent article ne s'appliquent pas aux installations existantes.

Article 13 de l'arrêté du 27 décembre 2013

(Arrêté du 18 octobre 2022, article 2 2°)

L'installation dispose de moyens de lutte contre l'incendie adaptés aux risques, notamment d'un ou de plusieurs appareils d'incendie (bouches, poteaux par exemple) publics ou privés dont un implanté à 200 mètres au plus du risque, ou de points d'eau, bassins, citernes, etc., d'une capacité en rapport avec le danger à combattre.

A défaut des moyens précédents, une réserve d'eau d'au moins 120 m³ destinée à l'extinction est accessible en toutes circonstances.

La protection interne contre l'incendie est assurée par des extincteurs portatifs dont les agents d'extinction sont appropriés aux risques à combattre.

Ces moyens sont complétés :

- s'il existe un stockage de fioul ou de gaz, par la mise en place à proximité d'un extincteur portatif à poudre polyvalente de 6 kilogrammes, en précisant : " Ne pas se servir sur flamme gaz " ;
- par la mise en place d'un extincteur portatif " dioxyde de carbone " de 2 à 6 kilogrammes à proximité des armoires ou locaux électriques.

Les vannes de barrage (gaz, fioul) ou de coupure (électricité) sont installées à l'entrée des bâtiments dans un boîtier sous verre dormant correctement identifié. « Leur localisation figure sur un plan de l'installation. Le cas échéant, le plan est mis à jour au plus tard le 1er janvier 2024. »

Les extincteurs font l'objet de vérifications périodiques conformément à la réglementation en vigueur.

Sont affichées à proximité du téléphone urbain, dans la mesure où il existe, et près de l'entrée du bâtiment, des consignes précises indiquant notamment :

- le numéro d'appel des sapeurs-pompiers : 18 ;
- le numéro d'appel de la gendarmerie : 17 ;
- le numéro d'appel du SAMU : 15 ;

- le numéro d'appel des secours à partir d'un téléphone mobile : 112 ;
ainsi que les dispositions immédiates à prendre en cas de sinistre ou d'accident de toute nature pour assurer la sécurité des personnels et la sauvegarde de l'installation.
Après avis des services d'incendie et de secours, des moyens complémentaires ou alternatifs de lutte contre l'incendie peuvent être fixés par l'arrêté préfectoral d'autorisation.
Section 3 : Dispositif de prévention des accidents

Article 14 de l'arrêté du 27 décembre 2013

(Arrêté du 18 octobre 2022, article 2 3°)

Les installations électriques sont conçues et construites conformément aux règlements et aux normes applicables.

L'exploitant tient à la disposition de l'inspection de l'environnement, spécialité installations classées les éléments justifiant que ses installations électriques et techniques (gaz, chauffage, fioul) sont entretenues en bon état et vérifiées par un professionnel tous les cinq ans ou tous les ans si l'exploitant emploie des salariés ou des stagiaires.

Un plan des zones à risque d'incendie ou d'explosion telles que mentionnées à [l'article 8](#), les fiches de données de sécurité telles que mentionnées à [l'article 9](#), les justificatifs des vérifications périodiques des matériels électriques et techniques et les éléments permettant de connaître les suites données à ces vérifications sont tenus à la disposition des services de secours et de l'inspection de l'environnement, spécialité installations classées, dans un registre des risques.

« L'exploitant tient également à disposition les éléments justifiant que les moyens de lutte contre l'incendie prévus à [l'article 13](#), notamment les extincteurs, sont correctement entretenus.

« Le ou les plans faisant figurer les informations prévues [aux articles 8 et 13](#), les fiches de données de sécurité telles que mentionnées à [l'article 9](#), le plan des réseaux de collecte des effluents mentionné à [l'article 23](#), les justificatifs des vérifications périodiques des matériels électriques et techniques et les éléments permettant de connaître les suites données à ces vérifications sont tenus à la disposition des services de secours et de l'inspection de l'environnement, spécialité installations classées, dans un registre des risques. »

(Arrêté du 18 octobre 2022, article 2 4°)

« Article 14-1 de l'arrêté du 27 décembre 2013 »

« Consignes »

« Les opérations comportant des manipulations dangereuses ou concourant au dispositif de prévention des accidents font l'objet de consignes écrites. Si l'exploitant emploie des salariés ou personnes extérieures, il s'assure de l'appropriation des consignes et de leur bonne mise en œuvre par le personnel concerné et affiche les principales consignes dans les lieux fréquentés par le personnel.

« Les consignes précisent autant que de besoin :

« - l'interdiction d'apporter du feu sous une forme quelconque, notamment l'interdiction de fumer dans les zones présentant des risques d'incendie ou d'explosion, sauf cas spécifique d'une intervention dûment encadrée telle que prévue à l'article 14-2 ;

« - la procédure d'alerte avec les numéros de téléphone des services d'incendie et de secours mentionnés à l'article 13 ;

« - les dispositions immédiates à prendre en cas de sinistre ou d'accident de toute nature pour assurer la sécurité des personnels et la sauvegarde de l'installation, mentionnées à l'article 13 ;

« - les modalités de mise en œuvre des dispositifs d'isolement du réseau de collecte, prévues à l'article 23, pour les installations soumises à ces dispositions ;

« - les conditions de conservation et de stockage des produits en lien avec l'élevage, notamment les précautions à prendre pour l'emploi et le stockage de produits présentant des risques spécifiques et de produits incompatibles ;

« - les mesures à prendre en cas de perte de confinement sur un récipient contenant des substances dangereuses en lien avec l'article 15 ;

« - l'obligation d'informer l'inspection des installations classées en cas d'accident.

« Les dispositions du présent article sont applicables à compter du 1er janvier 2024.

« Le respect des dispositions précédentes peut être assuré par le biais du document unique d'évaluation des risques professionnels prévu aux articles R. 4121-1 et suivants du code du travail, lorsqu'il existe et dans la mesure où son contenu répond aux objectifs ci-dessus.

(Arrêté du 18 octobre 2022, article 2 4°)

« Article 14-2 de l'arrêté du 27 décembre 2013 »

« Travaux »

« Dans les parties de l'installation recensées à l'article 8 et présentant des risques importants d'incendie ou d'explosion, les travaux de réparation ou d'aménagement nécessitant la mise en œuvre de point chaud ne peuvent être effectués qu'après élaboration d'un document comprenant les éléments suivants :

«- une évaluation des risques répertoriés et les consignes particulières associées aux locaux ;

« - la description des moyens de protection et/ ou d'interventions spécifiques mis en place au regard des opérations à réaliser ;

« - les moyens et consignes d'alerte.

« Le respect des dispositions précédentes peut être assuré par le biais du document unique d'évaluation des risques professionnels prévu aux articles R. 4121-1 et suivants du code du travail, lorsqu'il existe et dans la mesure où son contenu répond aux objectifs ci-dessus.

« Le respect des dispositions précédentes peut également être assuré par l'élaboration du plan de prévention défini aux articles R. 4512-6 et suivants du code du travail lorsque ce plan est exigé.

« Les dispositions du présent article sont applicables à compter du 1er janvier 2024. »

(Arrêté du 18 octobre 2022, article 2 4°)

« Article 14-3 de l'arrêté du 27 décembre 2013 »

« Accès aux installations »

« L'exploitant met en place un dispositif pour informer que l'accès aux installations est interdit aux personnes extérieures à l'exploitation, non autorisées.

« Cette disposition est applicable à compter du 1er janvier 2024. »

Section 4 : Dispositif de rétention des pollutions accidentelles

Article 15 de l'arrêté du 27 décembre 2013

(Arrêté du 18 octobre 2022, article 2 5°)

Les dispositions du présent article ne sont pas applicables aux équipements de stockage des effluents d'élevage et aux bassins de traitement des effluents liquides.

« I.» Tout stockage « en réservoir » de produits liquides inflammables, ainsi que d'autres produits toxiques ou dangereux pour l'environnement, est associé à une capacité de rétention dont le volume est au moins égal à la plus grande des deux valeurs suivantes :

- 100 % de la capacité du plus grand réservoir ;

- 50 % de la capacité globale des réservoirs associés.

La capacité de rétention est étanche aux produits qu'elle pourrait contenir et résiste à l'action physique et chimique des fluides. Il en est de même pour son dispositif d'obturation qui est maintenu fermé.

Tout moyen équivalent au dispositif de rétention peut le remplacer, notamment les cuves double-paroi.

L'étanchéité du (ou des) réservoir(s) associé(s) peut être contrôlée à tout moment.

Les produits récupérés en cas d'accident ne peuvent être rejetés que dans des conditions conformes au présent arrêté ou sont éliminés comme les déchets.

Les réservoirs ou récipients contenant des produits incompatibles ne sont pas associés à une même rétention.

Le stockage de liquides inflammables, ainsi que d'autres produits toxiques ou dangereux pour l'environnement, n'est permis sous le niveau du sol que dans des réservoirs « enterrés placés en fosse ».

« L'exploitant veille au bon état des rétentions. »

Lorsque les stockages sont à l'air libre, les rétentions sont vidées dès que possible des eaux pluviales s'y versant.

Le sol des aires et des locaux de stockage ou de manipulation est étanche et équipé de façon à pouvoir recueillir les eaux de lavage et les matières répandues accidentellement.

Les dispositions du présent article ne s'appliquent pas aux installations existantes.

« II. Tout stockage en récipients mobiles de produits liquides inflammables, ainsi que d'autres produits liquides toxiques ou dangereux pour l'environnement en lien avec l'élevage est associé à une capacité de rétention dont le volume est au moins égal à la plus grande des deux valeurs suivantes :

« -100 % de la capacité du plus grand récipient ;

« -50 % de la capacité globale des récipients associés, si la capacité unitaire est supérieure strictement à 250 litres ou pour les produits inflammables ;
« -dans les autres cas, 20 % de la capacité totale des récipients.
« Les dispositions du présent point sont applicables à compter du 1er janvier 2024 aux installations existantes ainsi qu'aux installations nouvelles dont le dépôt du dossier complet de demande d'autorisation est antérieur au 1er novembre 2022. »

Chapitre III : Émissions dans l'eau et dans les sols Section 1 : Principes généraux

Article 16 de l'arrêté du 27 décembre 2013

I. Le fonctionnement de l'installation est compatible avec les objectifs de qualité et de quantité des eaux visés au IV de [l'article L. 212-1](#) et suivants du code de l'environnement.

II. Dans les zones vulnérables aux pollutions par les nitrates, délimitées conformément aux dispositions [des articles R. 211-75 et R. 211-77 du code de l'environnement](#), les dispositions fixées par les arrêtés relatifs aux programmes d'action pris en application [des articles R. 211-80 à R. 211-83 du code de l'environnement](#) sont applicables.

Section 2 : Prélèvements et consommation d'eau

Article 17 de l'arrêté du 27 décembre 2013

Les dispositions de la présente section s'appliquent aux activités d'élevage de l'installation, à l'exclusion de toute autre activité, notamment d'irrigation.

Le prélèvement, lorsqu'il se situe dans une zone où des mesures permanentes de répartition quantitative ont été instituées au titre de [l'article L. 211-2 du code de l'environnement](#), est conforme aux mesures de répartition applicables.

Le prélèvement maximum journalier effectué dans le réseau public et/ou le milieu naturel est déterminé par l'exploitant dans son dossier de demande d'autorisation.

Toutes les dispositions sont prises pour limiter la consommation d'eau.

Article 18 de l'arrêté du 27 décembre 2013

Les installations de prélèvement d'eau sont munies d'un dispositif de mesure totalisateur. Ce dispositif est relevé hebdomadairement si le débit prélevé est susceptible de dépasser 100 m³ par jour, mensuellement si ce débit est inférieur. Ces résultats sont portés sur un registre éventuellement informatisé et conservés dans le dossier de l'installation.

En cas de raccordement, sur un réseau public ou sur un forage en nappe, l'ouvrage est équipé d'un dispositif de disconnexion.

Les ouvrages de prélèvement dans les cours d'eau ne gênent pas le libre écoulement des eaux. Seuls peuvent être construits dans le lit du cours d'eau des ouvrages de prélèvement ne nécessitant pas l'autorisation mentionnée à [l'article L. 214-3 du code de l'environnement](#). Le fonctionnement de ces ouvrages est conforme aux dispositions de [l'article L. 214-18 du même code](#).

Article 19 de l'arrêté du 27 décembre 2013

Toute réalisation ou cessation d'utilisation de forage est conforme aux dispositions du code minier et à [l'arrêté du 11 septembre 2003](#) susvisé.

Section 3 : Gestion du pâturage et des parcours extérieurs

Article 20 de l'arrêté du 27 décembre 2013

L'élevage de porcs en plein air est implanté sur un terrain de nature à supporter les animaux en toutes saisons, maintenu en bon état et de perméabilité suffisante pour éviter la stagnation des eaux.

Toutes les précautions sont prises pour éviter l'écoulement direct de boues et d'eau polluée vers les cours d'eau, le domaine public et les terrains des tiers.

Les parcours des porcs élevés en plein air sont herbeux à leur mise en place, arborés et maintenus en bon état. Toutes les dispositions sont prises en matière d'aménagement des parcours afin de favoriser leur fréquentation sur toute leur surface par les animaux.

La rotation des parcelles utilisées s'opère en fonction de la nature du sol et de la dégradation du terrain. Une même parcelle n'est pas occupée plus de vingt-quatre mois en continu. Les parcelles sont remises en état à chaque rotation par une pratique culturale appropriée.

Pour les animaux reproducteurs, la densité ne dépasse pas 15 animaux par hectare, les porcelets jusqu'au sevrage n'étant pas comptabilisés.

Pour les porcs à l'engraissement, le nombre d'animaux produits par an et par hectare ne dépasse pas 90.

Si la densité est supérieure à 60 animaux par hectare, la rotation s'effectue par parcelle selon le cycle suivant : une bande d'animaux, une culture. Les parcelles sont remises en état à chaque rotation par une pratique culturale appropriée qui permet de reconstituer le couvert végétal avant l'arrivée des nouveaux animaux.

Une clôture électrique, ou tout autre système équivalent, est implantée sur la totalité du pourtour des parcelles d'élevage de façon à éviter la fuite des animaux quel que soit leur âge. Ce dispositif est maintenu en bon état de fonctionnement.

Les aires d'abreuvement et de distribution de l'aliment sont aménagées ou déplacées aussi souvent que nécessaire afin d'éviter la formation de bourbiers.

Les animaux disposent d'abris légers, lavables, sans courant d'air, constamment maintenus en bon état d'entretien.

L'exploitant tient un registre d'entrée-sortie permettant de suivre l'effectif présent sur chaque parcelle.

Article 21 de l'arrêté du 27 décembre 2013

Pour l'élevage de volailles en enclos, en volières et en parcours, toutes les précautions sont prises pour éviter l'écoulement direct de boues et d'eau polluée vers les cours d'eau, le domaine public et les terrains des tiers. Lorsque la pente du sol est supérieure à 15 % un aménagement de rétention des écoulements potentiels de fientes, par exemple un talus, continu et perpendiculaire à la pente, est mis en place le long de la bordure aval du terrain concerné, sauf si la qualité et l'étendue du terrain herbeux est de nature à prévenir tout écoulement.

Lorsque les volailles ont accès à un parcours en plein air, un trottoir en béton ou en tout autre matériau étanche, d'une largeur minimale d'un mètre, est mis en place à la sortie des bâtiments fixes. Les déjections rejetées sur les trottoirs sont raclées et soit dirigées vers la litière, soit stockées puis traitées comme les autres déjections.

Les parcours des volailles sont herbeux, arborés, ou cultivés, et maintenus en bon état. Toutes les dispositions sont prises en matière d'aménagement des parcours afin de favoriser leur fréquentation sur toute leur surface par les animaux.

La rotation des terrains utilisés s'opère en fonction de la nature du sol et de la dégradation du terrain. Un même terrain n'est pas occupé plus de vingt-quatre mois en continu. Les terrains sont remis en état à chaque rotation par une pratique culturale appropriée.

Article 22 de l'arrêté du 27 décembre 2013

(Arrêté du 2 octobre 2015, article 2)

I. Les points d'abreuvement des bovins au pâturage sont aménagés afin d'éviter les risques de pollution directe dans les cours d'eau.

Les points de regroupement des animaux font l'objet d'une attention particulière afin de limiter la formation de bourbier. Si nécessaire, une rotation des points de regroupement des animaux est mise en œuvre sur l'exploitation. De plus, pour les points d'affouragement, une attention particulière est portée au choix de leur emplacement afin de les localiser sur les parties les plus sèches de la prairie.

La gestion des pâturages est organisée de façon à prévenir leur dégradation par les animaux.

II. Dans la mesure du possible en fonction des contraintes techniques et financières de l'exploitation de l'élevage et afin de limiter les risques de surpâturage, le temps de présence des animaux sur les surfaces de pâturage, exprimé en équivalent de journées de présence d'unités de gros « bétail » par hectare (UGB.JPE/ha), est calculé par l'exploitant et respecte les valeurs suivantes :

- sur la période estivale, le nombre d'UGB.JPE/ha est au plus égal à 650 ;
- sur la période hivernale, le nombre d'UGB.JPE/ha est au plus égal à 400.

Section 4 : Collecte et stockage des effluents

Article 23 de l'arrêté du 27 décembre 2013

(Arrêté du 18 octobre 2022, article 2 6°)

I. Tous les effluents d'élevage sont collectés par un réseau étanche et dirigés vers les équipements de stockage ou de traitement des eaux résiduaires ou des effluents d'élevage.

Le plan des réseaux de collecte des effluents d'élevage est tenu à disposition de l'inspection de l'environnement, spécialité installations classées.

II. Hors zone vulnérable aux pollutions par les nitrates, la capacité minimale de stockage, y compris sous les animaux dans les bâtiments et, le cas échéant, sur une parcelle d'épandage, permet de stocker la totalité des effluents produits pendant quatre mois minimum. Les durées de stockage sont définies par le préfet et tiennent compte des particularités pédo-climatiques.

Hors zone vulnérable aux pollutions par les nitrates, les fumiers compacts non susceptibles d'écoulement peuvent être stockés ou compostés sur une parcelle d'épandage à l'issue d'un stockage de deux mois sous les animaux ou sur une fumière dans des conditions précisées par le préfet et figurant dans l'arrêté d'autorisation. Le stockage du compost et des fumiers respecte les distances prévues à [l'article 5](#) et ne peut être réalisé sur des sols où l'épandage est interdit. La durée de stockage ne dépasse pas dix mois et le retour sur un même emplacement ne peut intervenir avant un délai de trois ans. Le stockage sur une parcelle d'épandage des fumiers de volailles non susceptibles d'écoulement peut être effectué dans les mêmes conditions sans stockage préalable de deux mois sous les animaux.

Hors zone vulnérable aux pollutions par les nitrates, lorsqu'un élevage de volailles dispose d'un procédé de séchage permettant d'obtenir de façon fiable et régulière des fientes comportant plus de 65 % de matière sèche, le stockage de ces fientes, couvertes par une bâche imperméable à l'eau mais perméable aux gaz, peut être effectué sur une parcelle d'épandage dans des conditions précisées par le préfet et figurant dans l'arrêté d'autorisation de l'élevage.

III. En zone vulnérable aux pollutions par les nitrates, les capacités minimales des équipements de stockage des effluents d'élevage répondent aux dispositions prises en application du 2° du I de [l'article R. 211-81 du code de l'environnement](#).

En zone vulnérable aux pollutions par les nitrates, le stockage au champ des effluents visés au 2° du II de [l'annexe I de l'arrêté du 19 décembre 2011](#) susvisé répond aux dispositions de ce dernier.

« IV. Un système (vanne, manchon gonflable ou tout autre système d'obturation) permet l'isolement des réseaux d'effluents par rapport à l'extérieur, afin de contenir au maximum les eaux d'extinction d'un incendie. Ce dispositif est positionné en amont des équipements de stockage ou de traitement. Les dispositifs sont maintenus en état de marche, signalés et actionnables en toute circonstance localement ou à partir d'un poste de commande. Leur entretien préventif et leur mise en fonctionnement sont définis par consigne. La localisation du dispositif de commande figure sur le plan des réseaux.

« Les dispositions du présent point sont applicables aux installations dont le dépôt complet de la demande d'autorisation est postérieur au 1er novembre 2022.

« Les dispositions du présent point sont également applicables aux installations faisant l'objet d'une modification substantielle comportant de nouvelles constructions, lorsqu'elles nécessitent le dépôt d'une nouvelle demande d'autorisation en application de l'article R. 181-46 du code de l'environnement et dont le dépôt du dossier complet intervient à compter du 1er novembre 2022. Pour ces installations, les dispositions sont applicables uniquement aux nouvelles constructions. »

Article 24 de l'arrêté du 27 décembre 2013

Les eaux pluviales provenant des toitures ne sont en aucun cas mélangées aux effluents d'élevage, ni rejetées sur les aires d'exercice. Lorsque ce risque existe, elles sont collectées par une gouttière ou tout autre dispositif équivalent. Elles sont alors soit stockées en vue d'une utilisation ultérieure, soit évacuées vers le milieu naturel ou un réseau particulier.

Article 25 de l'arrêté du 27 décembre 2013

Les rejets directs d'effluents vers les eaux souterraines sont interdits.

Section 5 : Épandage et traitement des effluents d'élevage

Article 26 de l'arrêté du 27 décembre 2013

Les dispositions du présent article ne sont pas applicables aux effluents aboutissant à des produits normés ou homologués.

Tout rejet d'effluents d'élevage non traités dans les eaux superficielles douces ou marines est interdit.

L'épandage sur des terres agricoles des effluents d'élevage, bruts ou traités, est soumis à la production d'un plan d'épandage, dans les conditions prévues [aux articles 27-1 à 27-5](#).

Les effluents bruts d'élevage peuvent notamment être traités :

- dans une station de traitement dans les conditions prévues à [l'article 28](#) ;
- par compostage dans les conditions prévues à [l'article 29](#) ;
- sur un site spécialisé dans les conditions prévues à [l'article 30](#) ;
- pour les effluents peu chargés par une filière de gestion validée dans le cadre du programme de maîtrise des pollutions d'origine agricole (PMPOA).

Article 27-1 de l'arrêté du 27 décembre 2013

Les effluents d'élevage bruts ou traités peuvent être épandus afin d'être soumis à une épuration naturelle par le sol et d'être valorisés par le couvert végétal.

Les quantités épandues d'effluents d'élevage bruts ou traités sont adaptées de manière à assurer l'apport des éléments utiles aux sols et aux cultures sans excéder leurs besoins et leurs capacités exportatrices compte tenu des apports de toute nature qu'ils peuvent recevoir par ailleurs.

En zone vulnérable aux pollutions par les nitrates, la dose d'azote épandue est déterminée conformément aux règles définies par les programmes d'actions nitrates en matière notamment d'équilibre prévisionnel de la fertilisation azotée.

Les quantités épandues et les périodes d'épandage des effluents d'élevage et des matières issues de leur traitement sont adaptées de manière à prévenir :

- la stagnation prolongée sur les sols ;
- le ruissellement en dehors des parcelles d'épandage ;
- une percolation rapide vers les nappes souterraines.

Article 27-2 de l'arrêté du 27 décembre 2013

a) Le plan d'épandage répond à trois objectifs :

- identifier les surfaces épandables exploitées en propre ou mises à disposition par des tiers ;
- identifier par nature et par quantité maximale les effluents d'élevage à épandre, qu'ils soient bruts, y compris ceux épandus par les animaux eux-mêmes, ou traités ;
- calculer le dimensionnement des surfaces nécessaires à l'épandage, y compris par les animaux eux-mêmes, de ces effluents ;

b) Les éléments à prendre en compte pour la réalisation du plan d'épandage sont :

- les quantités d'effluents d'élevage bruts ou traités à épandre en fonction des effluents produits, traités, exportés et reçus sur l'exploitation ;
- l'aptitude à l'épandage des terres destinées à recevoir les effluents d'élevage bruts ou traités. L'aptitude des sols est déterminée selon une méthode simplifiée approuvée par le ministre en charge de l'écologie ;
- les assolements, les successions culturales, les rendements moyens ;
- les périodes d'épandage habituelles des effluents d'élevage bruts et traités, le cas échéant, sur les cultures et les prairies ;
- les contraintes environnementales prévues par les documents de planification existants ;
- les zones d'exclusion mentionnées à [l'article 27-3](#) ;

c) Composition du plan d'épandage :

Le plan d'épandage est constitué :

- d'une carte à une échelle comprise entre 1/12 500 et 1/5 000 permettant de localiser les surfaces d'épandage et les éléments environnants, notamment les noms des communes et les limites communales, les cours d'eau et habitations des tiers. Cette carte fait apparaître les contours et les numéros des unités de surface permettant de les repérer ainsi que les zones exclues à l'épandage selon les règles définies à [l'article 27-3](#) ;
- lorsque des terres sont mises à disposition par des tiers, des conventions (ou dans le cas de projets, les engagements) d'épandage sont conclues entre l'exploitant et le prêteur de terres. Les conventions d'épandage comprennent l'identification des surfaces concernées, les quantités et les types d'effluents d'élevage concernés, la durée de la mise à disposition des terres et les éléments nécessaires à la vérification par le pétitionnaire du bon dimensionnement des surfaces prêtées ;
- d'un tableau référençant les surfaces repérées sur le support cartographique et indiquant, pour chaque unité, le numéro d'îlot de la déclaration effectuée au titre de la politique agricole commune (îlot PAC), la superficie totale, l'aptitude à l'épandage, le nom de l'exploitant agricole de l'unité et le nom de la commune ;

- des éléments à prendre en compte pour la réalisation de l'épandage mentionnés au point b, à l'exception des zones d'exclusion déjà mentionnées sur la carte ;
 - du calcul de dimensionnement du plan d'épandage selon les modalités définies à [l'article 27-4](#) ;
- L'ensemble des éléments constituant le plan d'épandage est tenu à jour et à disposition de l'inspection de l'environnement, spécialité installations classées ;

d) Mise à jour du plan d'épandage :

Toute intégration ou retrait de surface du plan d'épandage constitue un changement notable notifié avant sa réalisation à la connaissance du préfet.

La notification contient pour la ou les surfaces concernées les références cadastrales ou le numéro d'îlot de la déclaration effectuée au titre de la politique agricole commune (îlot PAC), la superficie totale, le nom de l'exploitant agricole de l'unité et l'aptitude des terres à l'épandage.

Le calcul de dimensionnement du nouveau plan d'épandage ainsi que sa cartographie sont mis à jour.

Lorsque les surfaces ont déjà fait l'objet d'un plan d'épandage d'une installation classée autorisée ou enregistrée, et si les conditions sont similaires notamment au regard de la nature des effluents entre le nouveau plan d'épandage et l'ancien, la transmission de l'aptitude des terres à l'épandage peut être remplacée par les références de l'acte réglementaire précisant le plan d'épandage antérieur dont elles sont issues.

Article 27-3 de l'arrêté du 27 décembre 2013

(Arrêté du 2 octobre 2015, article 2)

a) Généralités :

L'épandage des effluents d'élevage et des matières issues de leur traitement est interdit :

- sur sol non cultivé ;
 - sur toutes les légumineuses sauf exceptions prévues par le deuxième paragraphe du c du 1 du III de [l'arrêté du 19 décembre 2011](#) susvisé ;
 - sur les terrains en forte pente sauf s'il est mis en place un dispositif prévenant tout risque d'écoulement et de ruissellement vers les cours d'eau ;
 - sur les sols pris en masse par le gel (exception faite pour les fumiers ou les composts) ;
 - sur les sols enneigés ;
 - sur les sols inondés ou détrempés ;
 - pendant les périodes de fortes pluviosités ;
- par aéro-aspersion sauf pour les eaux issues du traitement des effluents d'élevage. L'épandage par aspersion est pratiqué au moyen de dispositifs ne produisant pas d'aérosol.

b) Distances à respecter vis-à-vis des tiers :

Les distances minimales entre, d'une part, les parcelles d'épandage des effluents d'élevage bruts ou traités et, d'autre part, toute habitation ou local habituellement occupé par des tiers, les stades ou les terrains de camping agréés, à l'exception des terrains de camping à la ferme, sont fixées dans le tableau suivant :

CATÉGORIE d'élevage bruts ou traités	D'EFFLUENTS	DISTANCE MINIMALE d'épandage	CAS PARTICULIERS
Composts d'effluents d'élevages élaborés selon les modalités de l'article 29 .		10 mètres	
Fumiers de bovins et « porcs » compacts non susceptibles d'écoulement, après un stockage d'au minimum deux mois.		15 mètres	
Autres Lisiers et Fientes à plus de 65 % de matière sèche. Effluents d'élevage après un traitement visé à l'article 28 et/ou atténuant les odeurs à l'efficacité démontrée selon les protocoles établis dans le cadre de l'étude Sentoref 2012 réalisée par le Laboratoire national de métrologie et Digestats de	fumiers. purins.	50 mètres	En cas d'injection directe dans le sol, la distance minimale est ramenée à 15 mètres. Pour un épandage avec un dispositif de buse palette ou de rampe à palettes ou à buses, cette distance est portée à 100 mètres.
	méthanisation.		

Eaux blanches et vertes non mélangées avec d'autres effluents.

Autres cas

100 mètres

c) Distances vis-à-vis des autres éléments de l'environnement :

L'épandage des effluents d'élevage et des matières issues de leur traitement est interdit à moins de :

- 50 mètres des points de prélèvement d'eau destinée à l'alimentation des collectivités humaines « ou des particuliers. Cette distance est réduite à 35 mètres lorsque ces prélèvements sont réalisés » en eaux souterraines (puits, forages et sources) ;
- 200 mètres des lieux de baignade déclarés et des plages, à l'exception des piscines privées, sauf pour les composts élaborés conformément à [l'article 29](#) qui peuvent être épandus jusqu'à 50 mètres ;
- 500 mètres en amont des zones conchylicoles, sauf dérogation liée à la topographie, à la circulation des eaux et prévue par l'arrêté préfectoral d'autorisation ;
- 35 mètres des berges des cours d'eau ; cette limite est réduite à 10 mètres si une bande végétalisée de 10 mètres ne recevant aucun intrant, à l'exception de ceux épandus par les animaux eux-mêmes, est implantée de façon permanente en bordure des cours d'eau. Dans le cas des cours d'eau alimentant une pisciculture, à l'exclusion des étangs empoisonnés où l'élevage est extensif sans nourrissage ou avec apport de nourriture exceptionnel, la distance est portée à 50 mètres des berges du cours d'eau sur un linéaire d'un kilomètre le long des cours d'eau en amont de la pisciculture.

Article 27-4 de l'arrêté du 27 décembre 2013

La superficie du plan d'épandage est réputée suffisante lorsque la quantité d'azote épandable issue des animaux de l'installation et destinée à être épandue mécaniquement ou par les animaux eux-mêmes n'excède pas les capacités d'exportation en azote des cultures et des prairies exploitées en propre et/ou mises à disposition. La superficie est calculée sur la base des informations figurant dans les conventions d'épandage compte tenu des quantités d'azote épandable produites ou reçues par ailleurs par le prêteur de terres.

Les modalités de calcul du dimensionnement du plan d'épandage figurent en [annexe](#).

Article 27-5 de l'arrêté du 27 décembre 2013

(Arrêté du 2 octobre 2015, article 2)

Les épandages sur terres nues sont suivis d'un enfouissement :

- dans les vingt-quatre heures pour les fumiers de bovins et « porcs » compacts non susceptibles d'écoulement, après un stockage d'au minimum deux mois, ou pour les matières issues de leur traitement ;
- dans les douze heures pour les autres effluents d'élevage ou les matières issues de leur traitement. Cette obligation d'enfouissement ne s'applique pas :
- aux composts élaborés conformément à [l'article 29](#) ;
- lors de l'épandage de fumiers compacts non susceptibles d'écoulement sur sols pris en masse par le gel.

Article 28 de l'arrêté du 27 décembre 2013

Le présent article s'applique aux installations comportant une station, ou des équipements, de traitement des effluents d'élevage.

Avant le démarrage des installations de traitement, l'exploitant et son personnel sont formés à la conduite à tenir en cas d'incident ou d'accident. La conduite des installations de traitement est confiée à un personnel compétent disposant d'une formation initiale et continue en la matière.

Les équipements de traitement et/ou de prétraitement et d'aéro-aspersion sont correctement entretenus.

L'installation dispose de moyens de contrôle et de surveillance à chaque étape du processus de traitement des effluents d'élevage permettant de mesurer les quantités traitées quels que soient les types d'effluents.

Pour prévenir les risques en cas de panne ponctuelle de l'installation de traitement des effluents d'élevage, l'installation dispose de capacités de stockage suffisantes pour stocker la totalité des effluents le temps nécessaire à la remise en fonctionnement correcte de l'installation.

Tout équipement de traitement et d'aéroaspersion est équipé d'un dispositif d'alerte en cas de dysfonctionnement. L'arrêt prolongé du fonctionnement de l'installation de traitement est notifié à

l'inspection de l'environnement, spécialité installations classées, et les solutions alternatives de traitement mises en œuvre sont mentionnées.

Les boues et autres produits issus du traitement des effluents peuvent être épandus sur des terres agricoles en respectant les dispositions [des articles 27-1 à 27-5](#).

Pour prévenir les pollutions accidentelles, l'exploitant est tenu :

- de mettre en place des dispositifs (par exemple talus ou regards de collecte) permettant de contenir ou collecter temporairement toute fuite accidentelle issue des différents équipements de traitement ; cette disposition n'est pas applicable aux installations existantes ;
- d'installer aux différentes étapes du processus de traitement des dispositifs d'alerte en cas de dysfonctionnement ; cette disposition n'est pas applicable aux installations existantes ;
- de mettre en place des dispositifs d'arrêt automatique sur le système d'aéroaspersion ou de ferti-irrigation de l'effluent épuré (par exemple en cas de baisse anormale de pression interne du circuit ou d'arrêt anormal du déplacement du dispositif d'aspersion) ; cette disposition est applicable aux installations existantes à compter du 1er janvier 2018).

Ces dispositifs sont maintenus en bon état de fonctionnement.

Article 29 de l'arrêté du 27 décembre 2013

Les composts sont élaborés, préalablement à leur épandage, dans les conditions suivantes :

- les andains font l'objet d'au minimum deux retournements ou d'une aération forcée,
- la température des andains est supérieure à 55 °C pendant quinze jours ou à 50 °C pendant six semaines.

Lorsque les quantités des matières traitées dépassent les seuils de [la rubrique 2780](#) prise en application du livre V du code de l'environnement, les installations correspondantes sont déclarées, enregistrées ou autorisées à ce titre.

Article 30 de l'arrêté du 27 décembre 2013

(Arrêté du 2 octobre 2015, article 2)

Les effluents d'élevage provenant des activités d'élevage de l'exploitation peuvent, totalement ou en partie, être traités sur une installation enregistrée, autorisée ou déclarée au titre d'un traitement spécialisé conformément au titre 1er du livre II, ou du titre 1er du livre V du code de l'environnement.

Le cas échéant, l'exploitant tient à la disposition de « l'inspection de l'environnement, spécialité » installations classées le relevé des quantités livrées et la date de livraison.

Chapitre IV : Émissions dans l'air

Article 31 de l'arrêté du 27 décembre 2013

I. Les bâtiments sont correctement ventilés.

L'exploitant prend les dispositions appropriées pour atténuer les émissions d'odeurs, de gaz ou de poussières susceptibles de créer des nuisances de voisinage.

En particulier, les accumulations de poussières issues des extractions d'air aux abords des bâtiments sont proscrites.

Sans préjudice des règlements d'urbanisme, l'exploitant adopte les dispositions suivantes, nécessaires pour prévenir les envols de poussières et matières diverses :

- les voies de circulation et aires de stationnement des véhicules sont aménagées et convenablement nettoyées ;
- les véhicules sortant de l'installation n'entraînent pas de dépôt de poussière ou de boue excessifs sur les voies publiques de circulation ;
- dans la mesure du possible, certaines surfaces sont enherbées ou végétalisées.

II. Gestion des odeurs.

L'exploitant conçoit et gère son installation de façon à prendre en compte et à limiter les nuisances odorantes

Chapitre V : Bruit

Article 32 de l'arrêté du 27 décembre 2013

Les dispositions de [l'arrêté du 20 août 1985](#) susvisé sont complétées en matière d'urgence par les dispositions suivantes :

1. Le niveau sonore des bruits en provenance de l'élevage ne compromet pas la santé ou la sécurité du voisinage et ne constitue pas une gêne pour sa tranquillité. A cet effet, son émergence, définie par la différence entre le niveau de bruit ambiant lorsque l'installation fonctionne et celui du bruit résiduel lorsque l'installation n'est pas en fonctionnement, reste inférieure aux valeurs suivantes :

- pour la période allant de 6 heures à 22 heures :

DURÉE d'apparition du bruit particulier T	CUMULÉE ÉMERGENCE admissible en dB (A)	MAXIMALE
T < 20 minutes	10	
20 minutes ≤ T < 45 minutes	9	
45 minutes ≤ T < 2 heures	7	
2 heures ≤ T < 4 heures	6	
T ≥ 4 heures	5	

- pour la période allant de 22 heures à 6 heures : émergence maximale admissible : 3 dB (A), à l'exception de la période de chargement ou de déchargement des animaux.

2. L'émergence due aux bruits engendrés par l'installation reste inférieure aux valeurs fixées ci-dessus :

- en tout point de l'intérieur des habitations ou locaux riverains habituellement occupés par des tiers, que les fenêtres soient ouvertes ou fermées ;

- le cas échéant, en tout point des abords immédiats (cour, jardin, terrasse, etc.) de ces mêmes habitations ou locaux.

Des mesures techniques adaptées peuvent être imposées pour parvenir au respect des valeurs maximales d'émergence.

Les véhicules de transport, les matériels de manutention et les engins de chantier et autres matériels qui peuvent être utilisés à l'intérieur de l'installation sont conformes à la réglementation en vigueur (ils répondent aux dispositions de [l'arrêté du 18 mars 2002](#) susvisé).

L'usage de tout appareil de communication par voie acoustique (sirènes, avertisseurs, haut-parleurs, etc.) gênant pour le voisinage est interdit, sauf si son emploi est exceptionnel et réservé à la prévention ou au signalement d'incidents graves ou d'accidents.

Les niveaux de bruit sont appréciés par le niveau de pression continu équivalent Leq.

Chapitre VI : Déchets et sous-produits animaux

Article 33 de l'arrêté du 27 décembre 2013

L'exploitant prend toutes les dispositions nécessaires dans la conception et l'exploitation de ses installations pour assurer une bonne gestion des déchets de son exploitation, notamment :

- limiter à la source la quantité et la toxicité de ses déchets ;

- trier, recycler, valoriser ses déchets ;

- s'assurer, pour les déchets ultimes dont le volume est strictement limité, d'un stockage dans les meilleures conditions possibles.

Article 34 de l'arrêté du 27 décembre 2013

Les déchets de l'exploitation, notamment les emballages et les déchets de soins vétérinaires, sont stockés dans des conditions ne présentant pas de risques (prévention des envols, des infiltrations dans le sol et des odeurs, etc.) pour les populations avoisinantes humaines et animales et l'environnement.

En vue de leur enlèvement, les animaux morts de petite taille (comme les porcelets ou les volailles par exemple) sont placés dans des conteneurs étanches et fermés, de manipulation facile par un moyen mécanique, disposés sur un emplacement séparé de toute autre activité et réservé à cet usage. Dans l'attente de leur enlèvement, quand celui-ci est différé, sauf mortalité exceptionnelle, ils sont stockés dans un conteneur fermé et étanche, à température négative destiné à ce seul usage et identifié.

Les animaux de grande taille morts sur le site sont stockés avant leur enlèvement par l'équarrisseur sur un emplacement facile à nettoyer et à désinfecter, et accessible à l'équarrisseur.

Les bons d'enlèvements d'équarrissage sont tenus à disposition de l'inspection de l'environnement, spécialité installations classées.

Article 35 de l'arrêté du 27 décembre 2013

Les déchets qui ne peuvent pas être valorisés sont régulièrement éliminés dans des installations réglementées conformément au code de l'environnement.

Les animaux morts sont évacués ou éliminés conformément au code rural et de la pêche maritime. Les médicaments vétérinaires non utilisés sont éliminés par l'intermédiaire d'un circuit de collecte spécialisé, faisant l'objet de bordereaux d'enlèvement, ces derniers étant tenus à la disposition de l'inspection de l'environnement, spécialité installations classées. Cette disposition est applicable aux installations existantes à compter du 1er janvier 2015.

Toute élimination de médicaments vétérinaires non utilisés par épandage, compostage ou méthanisation est interdite.

Tout brûlage à l'air libre de déchets, à l'exception des déchets verts lorsque leur brûlage est autorisé par arrêté préfectoral, de cadavres ou de sous-produits animaux est interdit.

Chapitre VII : Autosurveillance

Article 36 de l'arrêté du 27 décembre 2013

(Arrêté du 2 octobre 2015, article 2)

Pour les élevages « de porcs » et de volailles, un registre des parcours est tenu à jour.

Pour les élevages bovins, lorsque l'exploitant a choisi de suivre les recommandations du II de [l'article 22](#), il s'organise pour leur suivi.

Article 37 de l'arrêté du 27 décembre 2013

Un cahier d'épandage, tenu sous la responsabilité de l'exploitant et à la disposition de l'inspection de l'environnement, spécialité installations classées pendant une durée de cinq ans, comporte pour chacune des surfaces réceptrices épandues exploitées en propre :

1. Les superficies effectivement épandues ;
2. Hors zone vulnérable aux pollutions par les nitrates, les références de l'îlot PAC des surfaces épandues et en zone vulnérable aux pollutions par les nitrates, les références de l'îlot cultural des surfaces épandues. La correspondance entre les surfaces inscrites au plan d'épandage tel que défini à [l'article 27-2](#) et les surfaces effectivement épandues est assurée ;
3. Les dates d'épandage ;
4. La nature des cultures ;
5. Les rendements des cultures ;
6. Les volumes par nature d'effluents et les quantités d'azote épandues, en précisant les autres apports d'azote organique et minéral ;
7. Le mode d'épandage et le délai d'enfouissement ;
8. Le traitement mis en œuvre pour atténuer les odeurs (s'il existe).

Lorsque les effluents d'élevage sont épandus sur des parcelles mises à disposition par un prêteur de terres, un bordereau cosigné par l'exploitant et le prêteur de terre est référencé et joint au cahier d'épandage. Ce bordereau est établi au plus tard à la fin du chantier d'épandage. Il comporte l'identification des surfaces réceptrices, les volumes d'effluents d'élevage et des matières issues de leur traitement épandus et les quantités d'azote correspondantes.

En zone vulnérable aux pollutions par les nitrates, l'établissement des bordereaux d'échanges et du cahier d'enregistrement définis au IV de [l'annexe I de l'arrêté du 19 décembre 2011](#) susvisé est considéré remplir les obligations définies au présent article, à condition que le cahier d'épandage soit complété pour chaque îlot cultural par les informations 2, 7 et 8 ci-dessus.

Le cahier d'épandage est tenu à la disposition de l'inspection de l'environnement, spécialité installations classées.

Article 38 de l'arrêté du 27 décembre 2013

Le présent article s'applique aux installations visées à [l'article 28](#).

L'exploitant établit et tient à jour un dossier comportant :

- dans le cas d'un traitement aérobie d'effluents d'élevage liquides, le descriptif de l'installation de traitement, tenu à jour ;
- le cahier d'exploitation tenu à jour, dans lequel sont reportés les volumes et tonnages de matières et effluents entrants et sortants à chaque étape du processus de traitement ;
- les bilans matière annuels relatifs à l'azote et au phosphore.

Le préfet définit la fréquence et les modalités techniques de prélèvement et d'analyse.

L'ensemble de ces éléments est tenu à la disposition de l'inspection de l'environnement, spécialité installations classées.

Article 39 de l'arrêté du 27 décembre 2013

Le présent article s'applique aux installations visées à [l'article 29](#).

L'élévation de la température des andains est surveillée par des prises de température hebdomadaires, en plusieurs endroits en prenant la précaution de mesurer le milieu de l'andain.

Les résultats des prises de températures sont consignés sur un cahier d'enregistrement où sont indiqués, pour chaque site de compostage, la nature des produits compostés, les dates de début et de fin de compostage ainsi que celles de retournement des andains et l'aspect macroscopique du produit final (couleur, odeur, texture).

(Arrêté du 23 mars 2017, article 1er 2°)

« Chapitre VIII : « Installations classées au titre de la rubrique 3660 »

(Arrêté du 23 mars 2017, article 1er 2°)

« Article 40 de l'arrêté du 27 décembre 2013 »

(Arrêté du 3 mars 2021, article 2)

Pour l'application du présent chapitre :

les " installations autorisées après la parution des conclusions MTD " sont les installations pour lesquelles une autorisation au titre de la [rubrique 3660](#) est délivrée après le 21 février 2017 (date de publication au Journal officiel de l'Union européenne de la décision établissant les conclusions sur les meilleures techniques disponibles pour l'élevage intensif de volailles ou de porcs « - décision d'exécution (UE) 2017/302 de la Commission du 15 février 2017 »), y compris les installations faisant l'objet d'une autorisation pour une modification substantielle nécessitant le dépôt d'une nouvelle autorisation en application [de l'article R. 181-46 du code de l'environnement](#) ;

- les " installations autorisées avant la parution des conclusions MTD " sont les autres installations classées soumises à autorisation au titre de la [rubrique 3660](#) ;

- les " niveaux d'émission " sont les niveaux d'émission associés aux meilleures techniques disponibles pour les émissions atmosphériques telles que décrites dans les conclusions sur les meilleures techniques disponibles pour l'élevage intensif de volailles ou de porcs susvisées. Pour les poulets de chair d'une masse finale supérieure à 2,5 kg, ces niveaux d'émission sont fixés par le ministère en charge de l'environnement par avis publié au Bulletin officiel du ministère en charge de l'environnement ;

- les " meilleures techniques disponibles " sont celles figurant dans les conclusions sur les meilleures techniques disponibles pour l'élevage intensif de volailles ou de porcs susvisées, ainsi que toute autre technique d'efficacité équivalente reconnue par le ministère en charge de l'environnement par avis publié au Bulletin officiel du ministère en charge de l'environnement.

(Arrêté du 23 mars 2017, article 1er 2°)

« Article 41 de l'arrêté du 27 décembre 2013 »

« L'exploitant d'une installation autorisée après la parution des conclusions MTD met en œuvre les meilleures techniques disponibles.

« Sans préjudice des dispositions [de l'article L. 181-14 du code de l'environnement](#), l'exploitant choisit, précise et justifie dans le dossier de demande d'autorisation les meilleures techniques disponibles qu'il met en œuvre, au sein du document prévu [à l'article R. 515-59 du code de l'environnement](#). L'installation respecte les niveaux d'émission.

« L'exploitant met en œuvre des dispositions de surveillance notamment des émissions et des consommations répondant aux exigences des conclusions sur les meilleures techniques disponibles pour l'élevage intensif de volailles ou de porcs susvisées. »

(Arrêté du 23 mars 2017, article 1er 2°)

« Article 42 de l'arrêté du 27 décembre 2013 »

(Arrêté du 3 mars 2021, article 3)

I. L'exploitant d'une installation autorisée avant la parution des conclusions MTD transmet le dossier de réexamen prévu [à l'article R. 515-71 du code de l'environnement](#) au plus tard :

- le 21 avril 2018 pour les installations dont le numéro de SIRET se termine par un chiffre impair ;

- le 21 février 2019 pour les autres installations.

A cette fin, l'exploitant renseigne les informations nécessaires sur le site de téléservice (<http://www.elevage-ied.developpement-durable.gouv.fr/>) mis en ligne par le ministère en charge de l'environnement.

L'exploitant choisit sur ce site de téléservice les meilleures techniques disponibles qu'il s'engage à mettre en œuvre. Lorsque cela est nécessaire, il précise et justifie ces techniques.

II. Au plus tard le 21 février 2021, « l'exploitant d'une installation visée au I met en œuvre les meilleures techniques disponibles applicables aux installations mentionnées au I. ».

Sans préjudice des dispositions [de l'article L. 181-14 du code de l'environnement](#), l'installation respecte les niveaux d'émission.

L'exploitant met en œuvre des dispositions de surveillance notamment des émissions et des consommations répondant aux exigences des conclusions sur les meilleures techniques disponibles pour l'élevage intensif de volailles ou de porcs susvisées.

(Arrêté du 23 mars 2017, article 1er 2°)

« Article 43 de l'arrêté du 27 décembre 2013 »

« Par dérogation [aux articles 41 et 42](#), l'exploitant peut solliciter une dérogation permettant de fixer des valeurs limites d'émission qui excèdent les niveaux d'émission.

« Cette demande est formulée et instruite dans les formes prévues au I [de l'article L. 515-29 du code de l'environnement](#) et dans les dispositions réglementaires prises pour son application.

« Si la dérogation sollicitée a été acceptée par le préfet à l'issue de la procédure, pour l'application [de l'article 41](#) et du II [de l'article 42](#) au périmètre couvert par le champ de la dérogation accordée, l'exploitant met en œuvre les prescriptions, respecte les valeurs limites fixées et délais prévus par arrêté préfectoral. »

(Arrêté du 23 mars 2017, article 1er 2°)

« Article 44 de l'arrêté du 27 décembre 2013 »

« Sans préjudice des mesures [de l'article R. 512-74 du code de l'environnement](#), pour l'application [des articles R. 512-39-1 à R. 512-39-5 et R. 515-75 du code de l'environnement](#) lorsqu'une installation est mise à l'arrêt définitif, l'exploitant place le site de l'installation dans un état tel qu'il ne puisse porter atteinte aux intérêts mentionnés à l'article L. 511-1 et qu'il permette un usage futur du site compatible avec un usage agricole, sauf lorsque l'arrêté préfectoral en dispose autrement. »

(Arrêté du 23 mars 2017, article 1er 2°)

« Article 45 de l'arrêté du 27 décembre 2013 »

(Arrêté du 3 mars 2021, article 4)

L'exploitant déclare chaque année les émissions atmosphériques d'ammoniac provenant de chaque bâtiment d'hébergement et pour chaque catégorie animale sur le site internet mis à disposition pour le registre des émissions de polluants et des déchets dans les modalités prévues par [l'arrêté du 31 janvier 2008 susvisé](#). « L'exploitant transmet, en annexe de sa déclaration, les informations sur lesquelles les valeurs qu'il a déclarées sont basées. Si des outils de calcul ont été utilisés afin de déterminer ces émissions, ils sont transmis sans modification de leur format de fichier. »

Pour les exploitants des installations autorisées avant la parution des conclusions MTD, la première déclaration est faite début 2021 pour les émissions de l'année 2020.

(Arrêté du 23 mars 2017, article 1er 1°)

Chapitre « IX » : Exécution

(Arrêté du 23 mars 2017, article 1er 3°)

Article 46 de l'arrêté du 27 décembre 2013

[L'arrêté du 7 février 2005](#) fixant les règles techniques auxquelles doivent satisfaire les élevages de bovins, de volailles et/ou de gibier à plumes et de porcs soumis à autorisation au titre du livre V du code de l'environnement est abrogé à compter du 1er janvier 2014.

(Arrêté du 23 mars 2017, article 1er 3°)

Article 47 de l'arrêté du 27 décembre 2013

La directrice générale de la prévention des risques est chargée de l'exécution du présent arrêté, qui sera publié au Journal officiel de la République française.

Fait le 27 décembre 2013.

Pour le ministre et par délégation :

La directrice générale

de la prévention des risques,

P. Blanc

Annexe : Modalités de calcul du dimensionnement du plan d'épandage

1. Calcul de la quantité d'azote issue des animaux et destinée à être épandue mécaniquement ou par les animaux eux-mêmes :

Le calcul est celui de la quantité d'azote contenue dans les effluents d'élevage disponible sur l'exploitation détaillée au V de [l'annexe I de l'arrêté du 19 décembre 2011](#) susvisé, adapté des dispositions suivantes :

- les quantités d'azote contenues dans les effluents d'élevage produits par l'exploitation et épandues chez les prêteurs de terre ne sont pas déduites du calcul ;
- les effectifs animaux considérés sont les effectifs autorisés ou, lorsque l'arrêté préfectoral d'autorisation le prévoit en raison des contraintes techniques d'exploitation, l'effectif annuel moyen maximal autorisé.

Ainsi, la quantité d'azote issue des animaux et destinée à être épandue mécaniquement ou par les animaux eux-mêmes s'obtient en multipliant les effectifs mentionnés ci-dessus par les valeurs de production d'azote épandable par animal fixées en [annexe II de l'arrêté du 19 décembre 2011](#) susvisé. Cette quantité est corrigée, le cas échéant, par soustraction des quantités d'azote issues d'effluents d'élevage normées ou homologuées et exportées, par addition des quantités d'azote issues d'effluents d'élevage venant des tiers ainsi que par soustraction de l'azote abattu par traitement.

2. Calcul de la quantité d'azote exportée par les végétaux cultivés :

Le calcul s'effectue sur un assolement moyen tenant compte des successions culturales pratiquées sur les parcelles épandables du plan d'épandage, tel que présenté dans le plan d'épandage. Pour chaque culture ou prairie de l'assolement considéré, les exportations sont obtenues en multipliant la teneur en azote unitaire des organes végétaux récoltés par le rendement moyen pour la culture ou prairie considérée.

La quantité d'azote exportée par les végétaux cultivés est obtenue en sommant les exportations de chaque culture ou prairie mentionnée dans le plan d'épandage.

La teneur unitaire en azote des organes végétaux récoltés est celle précisée par le tableau 4 « Exportations par les récoltes » de la brochure « Bilan de l'azote à l'exploitation », CORPEN 1988.

Le rendement moyen retenu est le suivant :

- lorsque l'exploitation dispose de références historiques, la moyenne des rendements réalisés sur l'exploitation pour la culture ou la prairie considérée au cours des 5 dernières années en excluant la valeur maximale et la valeur minimale ;
- en l'absence de références disponibles sur l'exploitation, en zone vulnérable aux pollutions par les nitrates, le rendement défini pour la culture ou la prairie par l'arrêté préfectoral définissant le référentiel régional mentionné au b du III de [l'annexe I de l'arrêté du 19 décembre 2011](#) susvisé. Hors zone vulnérable aux pollutions par les nitrates, les rendements utilisés sont ceux constatés par les services régionaux de l'information statistiques et économiques au cours des cinq dernières années en excluant la valeur maximale et la valeur minimale.

3. Prise en compte de la situation des prêteurs de terre :

Pour s'assurer que la quantité d'azote issue des animaux et destinée à être épandue mécaniquement ou par les animaux eux-mêmes n'excède pas les capacités d'exportation en azote des cultures ou des prairies mises à disposition, le pétitionnaire utilise :

- pour l'évaluation de la quantité d'azote produite par le prêteur de terres, les effectifs animaux de son exploitation mentionnés dans la convention d'épandage. Il est également tenu compte, le cas échéant, des importations, exportations et traitements chez le prêteur de terres sur la base des informations figurant dans la convention d'épandage ;
- pour les exportations par les cultures ou les prairies mises à disposition, les surfaces, l'assolement moyen et les rendements moyens par culture mentionnés dans la convention d'épandage.

Le pétitionnaire s'assure sur la base des informations figurant dans les conventions d'épandage que les quantités d'azote issues des animaux et destinées à être épandues mécaniquement ou par les animaux eux-mêmes, faisant l'objet de la convention, ajoutées aux quantités d'azote issues d'animaux produites ou reçues par ailleurs par le prêteur de terres, n'excèdent pas les capacités d'exportation des cultures et des prairies de l'ensemble des terres concernées (celles mises à disposition, ajoutées à celles non mises à disposition).