

**Direction Départementale de la Cohésion Sociale
et de la Protection des Populations**
Pôle de la Protection des Populations
Service de la Protection de l'Environnement
Installation classée soumise
à autorisation n° 2226
RONIS SAS

ARRETE n°2014-DDCSPP-046
autorisant la société RONIS SAS à poursuivre l'exploitation d'un établissement
de traitement de surface et de fonderie situé, route de Neuilly, sur la commune de Sancoins

La Préfète du Cher,

Chevalier de la Légion d'Honneur,

Vu le code de l'environnement et notamment son titre 1^{er} du livre V ;

Vu la nomenclature des installations classées ;

Vu les actes en date des 17 juillet 1992, 10 juillet 1995, 27 novembre 1998, 28 mai 2002, 22 janvier 2007 et 18 janvier 2010 antérieurement délivrés à RONIS SAS pour l'établissement que cette société exploite sur le territoire de la commune de Sancoins ;

Vu la demande présentée le 29 septembre 2010 complétée les 31 août et 7 novembre 2011 par RONIS SAS dont le siège social est situé route de Neuilly à Sancoins (18600) en vue d'obtenir l'autorisation d'exploiter une installation de traitement de surface d'une capacité maximale de 40,3 m³ et de fonderie d'une capacité maximale de 4 tonnes/jour sur le territoire de la commune de Sancoins à l'adresse, route de Neuilly ;

Vu le dossier déposé à l'appui de sa demande ;

Vu l'avis de l'autorité environnementale sur le dossier en date du 22 février 2012 ;

Vu la décision en date du 18 janvier 2012 du président du tribunal administratif d'Orléans portant désignation du commissaire-enquêteur ;

Vu l'arrêté préfectoral en date du 14 février 2012 ordonnant l'organisation d'une enquête publique pour une durée de 33 jours du 12 mars 2012 au 13 avril 2012, inclus sur le territoire des communes de Sancoins et Véreaux ;

Vu l'accomplissement des formalités d'affichage réalisé dans ces communes de l'avis au public ;

Vu la publication en date du 23 février 2012 de cet avis dans deux journaux locaux ;

Vu le registre d'enquête et l'avis du commissaire enquêteur ;

Vu les avis émis par les conseils municipaux des communes de Sancoins et Véreaux ;

Vu les avis exprimés par les différents services et organismes consultés ;

Vu l'avis en date du 18 avril 2012 du CHSCT de RONIS SAS ;

Vu le rapport et les propositions en date du 3 décembre 2013 de l'inspection des installations classées ;

Vu l'avis en date du 12 décembre 2013 du CODERST au cours duquel le demandeur a été entendu ;

Vu la communication du projet d'arrêté faite, par courriel en date du 17 janvier 2014, au directeur de la société RONIS qui a formulé des remarques dans le délai imparti ;

Vu les observations présentées par le demandeur sur ce projet, par courriel en date du 31 janvier 2014 ;

CONSIDERANT que des dispositions, tant techniques qu'organisationnelles, sont prévues afin de prévenir le risque d'incendie ;

CONSIDERANT que des dispositions, tant techniques qu'organisationnelles, sont prévues afin de limiter l'impact des rejets d'eau sur le milieu naturel ;

CONSIDERANT qu'au cours de l'instruction de la demande par l'inspection des installations classées, le demandeur a été conduit à faire évoluer son projet initial en intégrant la réalisation d'un bassin de rétention des eaux d'extinction d'un incendie et d'un bassin de rétention des eaux pluviales ;

CONSIDERANT que les conditions d'aménagement et d'exploitation fixées par l'arrêté préfectoral d'autorisation doivent tenir compte, d'une part, de l'efficacité des techniques disponibles et de leur économie, d'autre part de la qualité, de la vocation et de l'utilisation des milieux environnants ;

CONSIDERANT qu'en application des dispositions de l'article L512-1 du code de l'environnement, l'autorisation ne peut être accordée que si les dangers ou inconvénients peuvent être prévenus par des mesures que spécifie l'arrêté préfectoral ;

CONSIDERANT que les conditions d'aménagement et d'exploitation, telles qu'elles sont définies par le présents arrêté préfectoral d'autorisation, permettent de prévenir des dangers et des inconvénients de l'installation pour le respect des intérêts mentionnés à l'article L. 511-1 du code de l'environnement, notamment pour la commodité du voisinage, pour la santé, la sécurité et la salubrité publiques ainsi que pour la protection de la nature et de l'environnement ;

CONSIDERANT que le projet d'arrêté a été soumis à l'exploitant et que celui-ci a formulé ses observations dans le délai imparti ;

CONSIDERANT que les conditions légales de délivrance de l'autorisation sont réunies ;

Sur proposition du directeur départemental de la cohésion sociale et de la protection des populations,

ARRÊTE :

TITRE 1 - PORTEE DE L'AUTORISATION ET CONDITIONS GENERALES

CHAPITRE 1.1 BENEFICIAIRE ET PORTEE DE L'AUTORISATION

ARTICLE 1.1.1. EXPLOITANT TITULAIRE DE L'AUTORISATION

La société RONIS SAS dont le siège social est situé route de Neuilly à Sancoins est autorisée, sous réserve du respect des prescriptions annexées au présent arrêté, à exploiter sur le territoire de la commune de Sancoins, route de Neuilly (coordonnées Lambert II étendu X=1 693 000 et Y= 6 181 420), les installations détaillées dans les articles suivants.

ARTICLE 1.1.2. MODIFICATIONS ET COMPLEMENTS APPORTES AUX PRESCRIPTIONS DES ACTES ANTERIEURS

Les arrêtés préfectoraux des 17 juillet 1992, 10 juillet 1995, 27 novembre 1998, n°2002.1.518 du 28 mai 2002, n°2007.1.059 du 22 janvier 2007 et n°2010.1.083 du 18 janvier 2010 sont abrogés.

ARTICLE 1.1.3. INSTALLATIONS NON VISEES PAR LA NOMENCLATURE OU SOUMISES A DECLARATION OU A CONTROLES PERIODIQUES

Les prescriptions du présent arrêté s'appliquent également aux autres installations ou équipements exploités dans l'établissement, qui, mentionnés ou non dans la nomenclature, sont de nature par leur proximité ou leur connexité avec une installation soumise à autorisation à modifier les dangers ou inconvénients de cette installation.

CHAPITRE 1.2 NATURE DES INSTALLATIONS

ARTICLE 1.2.1. LISTE DES INSTALLATIONS CONCERNEES PAR UNE RUBRIQUE DE LA NOMENCLATURE DES INSTALLATIONS CLASSEES

Rubrique	Alinéa	AS, A, DC, D, NC	Libellé de la rubrique (activité)	Nature de l'installation	Critère de classement	Seuil du critère	Unité du critère	Volume autorisé	Unités du volume autorisé
1111	2.b	A	Très toxiques (emploi ou stockage de substances et préparations) telles que définies à la rubrique 1000, à l'exclusion des substances et préparations visées explicitement ou par famille par d'autres rubriques de la nomenclature et à l'exclusion de l'uranium et de ses composés : 2. Substances et préparations liquides	Bain de Laiton	Quantité totale susceptible d'être présente dans l'installation	≥ 0,25 et < 20	t	4	t
2552	1	A	Fonderie (fabrication de produits moulés) de métaux et alliages non ferreux (à l'exclusion de celle relevant de la rubrique 2550).	Fonderie Zamak (95% de zinc, 4 % de cuivre, 1% d'aluminium et 0,03% de magnésium) sous pression	capacité de production	> 2	t/j	4	t/j
2565	2.a	A	Revêtement métallique ou traitement (nettoyage, décapage, conversion, polissage, attaque chimique, etc...) de surfaces (métaux, matières plastiques, semi conducteurs, etc.) par voie électrolytique ou chimique, à l'exclusion du nettoyage, dégraissage, décapage de surface visées par la rubrique 2564. 2. Procédés utilisant des liquides (sans mise en œuvre de cadmium)	Galvanoplastie, tribofinition, électroérosion, dégraissage	Volume des cuves de traitement	> 1500	l	40 300	l
3260	-	A	Traitement de surface de métaux ou de matières plastiques par un procédé électrolytique ou chimique	Galvanoplastie, tribofinition, électroérosion, dégraissage	Quantité totale susceptible d'être présente dans l'installation (il s'agit du volume de cuves affectées au traitement)	> 30 m ³	m ³	40,3	m ³
1111	1.c	DC	Très toxiques (emploi ou stockage de substances et préparations) telles que définies à la rubrique 1000, à l'exclusion des substances et préparations visées explicitement ou par famille par d'autres rubriques de la nomenclature et à l'exclusion de l'uranium et de ses composés : 1. Substances et préparations solides		Quantité totale susceptible d'être présente dans l'installation	≥ 0,2 et < 1	t	0,4	t
1131	2.c	D	Substances toxiques (Emploi ou stockage de substances et préparations), telles que définies à la rubrique 1000, à l'exclusion des substances et préparations visées par d'autres rubriques. 2. Substances et préparations liquides	Bains de cuivre alcalin et de nickel ZAMAK	Quantité totale susceptible d'être présente dans l'installation	≥ 1 et < 10	t	6,5	t
1412	2.b	DC	Gaz inflammables liquéfiés (stockage en réservoirs manufacturés de), à l'exception de ceux visés explicitement		Quantité totale susceptible d'être présente dans	> 6 et	t	48,8	t

Rubrique	Alinéa	AS, A, DC, D, NC	Libellé de la rubrique (activité)	Nature de l'installation	Critère de classement	Seuil du critère	Unité du critère	Volume autorisé	Unités du volume autorisé
			par d'autres rubriques de la nomenclature.		l'installation	< 50			
2910	a.2	DC	Combustion à l'exclusion des installations visées par les rubriques 2770 et 2771.		Puissance thermique maximale	> 2 et < 20	MW	2,267	MW
2560	2	D	Métaux et alliages (travail mécanique des)		Puissance installée	> 50 et ≤ 500	kW	104	kW
2925		D	Ateliers de charge d'accumulateurs		Puissance maximale de courant continu utilisable pour cette opération	> 50	kW	60	kW
1131	1	NC	Toxiques (emploi ou stockage de substances et préparations) telles que définies à la rubrique 1000, à l'exclusion des substances et préparations visées explicitement ou par famille par d'autres rubriques de la nomenclature ainsi que du méthanol 1. Substances et préparations solides		Quantité totale susceptible d'être présente dans l'installation	< 5	t	3,125	7
1173		NC	Dangereux pour l'environnement (B), toxiques pour les organismes aquatiques (stockage et emploi de substances ou préparations) telles que définies à la rubrique 1000, à l'exclusion de celles visées nominativement ou par famille par d'autres rubriques		Quantité totale susceptible d'être présente dans l'installation	< 100	t	7,5	t
2575		NC	Abrasives (emploi de matières) telles que sables, corindon, grenailles métalliques, etc., sur un matériau quelconque pour gravure, dépolissage, décapage, grainage, à l'exclusion des activités visées par la rubrique 2565		Puissance installée des machines fixes concourant au fonctionnement de l'installation	≤ 20	kW	17,5	kW
2661	1	NC	Transformation de polymères (matières plastiques, caoutchoucs, élastomères, résines et adhésifs synthétiques) 1. Par des procédés exigeant des conditions particulières de température ou de pression (extrusion, injection, moulage, segmentation à chaud, densification, etc.)		Quantité de matière susceptible d'être traitée	< 1	t/j	0,1	t/j
2662		NC	Stockage de polymères (matières plastiques, caoutchoucs, élastomères, résines et adhésifs synthétiques)		Volume susceptible d'être stocké	< 100	m ³	10	m ³
1185	2.a	NC	Gaz à effet de serre fluorés visés par le règlement (CE) n° 842/2006 ou substances qui appauvrissent la couche d'ozone visées par le règlement (CE) n° 1005/2009 (fabrication, emploi, stockage)		Quantité totale susceptible d'être présente dans l'installation	< 300	kg	16	kg

Rubrique	Alinéa	AS, A, DC, D, NC	Libellé de la rubrique (activité)	Nature de l'installation	Critère de classement	Seuil du critère	Unité du critère	Volume autorisé	Unités du volume autorisé
			Emploi dans des équipements clos en exploitation - Equipements frigorifiques ou climatiques (y compris pompe à chaleur) de capacité unitaire supérieure à 2 kg						

A (Autorisation), D (Déclaration), DC (Déclaration avec contrôle périodique), NC (Non Classé)

Volume autorisé : éléments caractérisant la consistance, le rythme de fonctionnement, le volume des installations ou les capacités maximales autorisées

La rubrique « 3000 » principale de l'établissement est la rubrique 3260 et les conclusions sur les meilleures techniques disponibles relatives à la rubrique « 3000 » principale de l'établissement sont celle associées au document BREF STM.

ARTICLE 1.2.2. SITUATION DE L'ETABLISSEMENT

Les installations autorisées sont situées sur les communes, parcelles et lieux-dits suivants :

Communes	Parcelles	Lieux-dits
Sancoins	Section OF n°111, 134, 135, 296, 311, 405, 406, 407, 408, 409, 410	-

Les installations citées à l'Article 1.2.1. ci-dessus sont reportées avec leurs références sur le plan de situation de l'établissement annexé au présent arrêté.

ARTICLE 1.2.3. NOMENCLATURE LOI SUR L'EAU

Pour mémoire, l'installation est visée par les rubriques suivantes de la nomenclature eau suivantes:

Rubrique	A, D ,NC	Libellé de la rubrique (opération)	Nature de l'installation	Critère de classement	Seuil du critère	Unité du critère	Volume autorisé	Unité du volume autorisé
2.1.5.0	d	Rejets d'eaux pluviales dans les eaux superficielles ou sur le sol ou dans le sous-sol	Surface totale imperméabilisée	Superficie totale du projet, augmentée de la surface correspondant à la partie du bassin naturel dont les écoulements sont interceptés par le projet.	≥ 1 et < 20	ha	2,3	ha

CHAPITRE 1.3 CONFORMITE AU DOSSIER DE DEMANDE D'AUTORISATION

Les installations et leurs annexes, objet du présent arrêté, sont disposées, aménagées et exploitées conformément aux plans et données techniques contenus dans les différents dossiers déposés par l'exploitant. En tout état de cause, elles respectent par ailleurs les dispositions du présent arrêté, des arrêtés complémentaires et les réglementations autres en vigueur.

CHAPITRE 1.4 DUREE DE L'AUTORISATION

ARTICLE 1.4.1. DUREE DE L'AUTORISATION

La présente autorisation cesse de produire effet si l'installation n'a pas été mise en service dans un délai de trois ans ou n'a pas été exploitée durant deux années consécutives, sauf cas de force majeure.

CHAPITRE 1.5 GARANTIES FINANCIERES

ARTICLE 1.5.1. OBJET DES GARANTIES FINANCIERES

Les garanties financières définies dans le présent arrêté s'appliquent pour les activités visées à l'Article 1.2.1. de manière à permettre, en cas de défaillance de l'exploitant, la prise en charge des frais occasionnés par les travaux permettant :

- Mise en sécurité du site de l'installation
- Mesures de gestion de la pollution des sols ou des eaux souterraines en cas de pollution ou d'accident

Rubrique	Libellé des rubriques	Quantité unitaire maximale retenue pour le calcul de l'événement de référence
2565	Revêtement métallique ou traitement (nettoyage, décapage, conversion, polissage, attaque chimique, etc...) de surfaces (métaux, matières plastiques, semi conducteurs, etc.) par voie électrolytique ou chimique, à l'exclusion du nettoyage, dégraissage, décapage de surface visées par la rubrique 2564	Volume de 40300 litres
2552	Fonderie (fabrication de produits moulés) de métaux et alliages non ferreux (à l'exclusion de celle relevant de la rubrique 2550)	capacité de production de 4 t/j

ARTICLE 1.5.2. MONTANT DES GARANTIES FINANCIERES

	Caractéristique	Valeur maximale	Unité
Mesures de gestion des produits dangereux et des déchets	Q1 : quantité maximale de déchets dangereux présents sur le site	82	t
	Q2 : quantité maximale de déchets non dangereux présents sur le site.	0	t
	Q3 : pour les installations de traitement de déchets, quantité maximale de déchets inertes présents sur le site.	SO	
Suppression des risques d'incendie ou d'explosion, vidange et inertage des cuves enterrées de carburants	Nc : Nombre de cuves enterrées présentant un risque d'explosion ou d'incendie après vidange	SO	
	V : Volume des cuves	SO	
Interdictions ou limitations d'accès au site	P : Périmètre de la parcelle occupée par l'installation classée et ses équipements connexes	700	m
Surveillance des effets de l'installation sur son environnement	N : nombre de piézomètres à installer	0	
	h : profondeur des piézomètres		
	Superficie de la parcelle occupée par l'installation classée et ses équipements connexes	3,5	ha

L'indice TP01 utilisé pour le calcul du montant de référence est celui en vigueur en juin 2013, soit 701,7.

Le montant calculé est de 138323 euros.

ARTICLE 1.5.3. ETABLISSEMENT DES GARANTIES FINANCIERES

En application de l'arrêté du 31 mai 2012 fixant la liste des installations classées soumises à l'obligation de constitution des garanties financières, l'échéancier de mise en conformité avec les obligations de garanties financières est le suivant :

- constitution de 20% du montant initial des garanties financières dans un délai de deux ans, soit avant le 1^{er} juillet 2014 ;
- constitution supplémentaire de 20% du montant initial des garanties financières par an pendant quatre ans, soit jusqu'au 1^{er} juillet 2018.

Cependant, en cas de constitution de garanties financières sous la forme d'une consignation entre les mains de la Caisse des dépôts et consignations, l'échéancier est le suivant :

- constitution de 20% du montant initial des garanties financières dans un délai de deux ans, soit avant le 1^{er} juillet 2014 ;
- constitution supplémentaire de 10% du montant initial des garanties financières par an pendant huit ans, soit jusqu'au 1^{er} juillet 2022.

L'exploitant fait parvenir au Préfet un document attestant de la constitution de garanties financières avant le 1^{er} juillet 2014, conformément à l'arrêté du 31 juillet 2012, relatif aux modalités de constitution des garanties financières.

ARTICLE 1.5.4. RENOUELEMENT DES GARANTIES FINANCIERES

Le renouvellement des garanties financières doit intervenir au moins trois mois avant la date d'échéance du document prévue à l'Article 1.5.3.

Pour attester du renouvellement des garanties financières, l'exploitant adresse au Préfet, au moins trois mois avant la date d'échéance, un nouveau document dans les formes prévues par l'arrêté ministériel du 31 juillet 2012.

ARTICLE 1.5.5. ACTUALISATION DES GARANTIES FINANCIERES

L'exploitant est tenu d'actualiser le montant des garanties financières et en atteste auprès du Préfet dans les cas suivants :

- tous les cinq ans au prorata de la variation de l'indice publié TP 01 ;
- sur une période au plus égale à cinq ans, lorsqu'il y a une augmentation supérieure à 15 (quinze)% de l'indice TP01, et ce dans les six mois qui suivent ces variations.

ARTICLE 1.5.6. REVISION DU MONTANT DES GARANTIES FINANCIERES

Le montant des garanties financières peut être révisé lors de toute modification des conditions d'exploitation telles que définies au CHAPITRE 1.6 du présent arrêté.

ARTICLE 1.5.7. ABSENCE DE GARANTIES FINANCIERES

Outre les sanctions rappelées à l'article L.516-1 du code de l'environnement, l'absence de garanties financières peut entraîner la suspension du fonctionnement des installations classées visées au présent arrêté, après mise en œuvre des modalités prévues à l'article L.514-1 de ce code. Conformément à l'article L.514-3 du même code, pendant la durée de la suspension, l'exploitant est tenu d'assurer à son personnel le paiement des salaires indemnités et rémunérations de toute nature auxquels il avait droit jusqu'alors.

ARTICLE 1.5.8. APPEL DES GARANTIES FINANCIERES

En cas de défaillance de l'exploitant, le Préfet peut faire appel aux garanties financières :

- lors d'une intervention en cas d'accident ou de pollution mettant en cause directement ou indirectement les installations soumises à garanties financières,
- ou pour la mise sous surveillance et le maintien en sécurité des installations soumises à garanties financières lors d'un événement exceptionnel susceptible d'affecter l'environnement.

ARTICLE 1.5.9. LEVEE DE L'OBLIGATION DE GARANTIES FINANCIERES

L'obligation de garanties financières est levée à la cessation d'exploitation des installations nécessitant la mise en place des garanties financières, et après que les travaux couverts par les garanties financières ont été normalement réalisés.

Ce retour à une situation normale est constaté, dans le cadre de la procédure de cessation d'activité prévue à l'article R512-39-1 du code de l'environnement, par l'inspecteur des installations classées qui établit un procès-verbal de récolement.

L'obligation de garanties financières est levée par arrêté préfectoral.

CHAPITRE 1.6 MODIFICATIONS ET CESSATION D'ACTIVITE

ARTICLE 1.6.1. PORTER A CONNAISSANCE

Toute modification apportée par le demandeur aux installations, à leur mode d'utilisation ou à leur voisinage, et de nature à entraîner un changement notable des éléments du dossier de demande d'autorisation, est portée avant sa réalisation à la connaissance du Préfet avec tous les éléments d'appréciation.

ARTICLE 1.6.2. MISE A JOUR DES ETUDES D'IMPACT ET DE DANGERS

Les études d'impact et de dangers sont actualisées à l'occasion de toute modification importante soumise ou non à une procédure d'autorisation. Ces compléments sont systématiquement communiqués au Préfet qui pourra demander une analyse critique d'éléments du dossier justifiant des vérifications particulières, effectuée par un organisme extérieur expert dont le choix est soumis à son approbation. Tous les frais engagés à cette occasion sont supportés par l'exploitant.

ARTICLE 1.6.3. EQUIPEMENTS ABANDONNES

Les équipements abandonnés ne doivent pas être maintenus dans les installations. Toutefois, lorsque leur enlèvement est incompatible avec les conditions immédiates d'exploitation, des dispositions matérielles interdiront leur réutilisation afin de garantir leur mise en sécurité et la prévention des accidents.

ARTICLE 1.6.4. TRANSFERT SUR UN AUTRE EMPLACEMENT

Tout transfert sur un autre emplacement des installations visées sous l'Article 1.2.1. du présent arrêté nécessite une nouvelle demande d'autorisation ou déclaration.

ARTICLE 1.6.5. CHANGEMENT D'EXPLOITANT

Dans le cas où l'établissement change d'exploitant, le successeur fait la déclaration au Préfet dans le mois qui suit la prise en charge de l'exploitation.

ARTICLE 1.6.6. CESSATION D'ACTIVITE

Sans préjudice des mesures de l'article R 512- 39-1 du code de l'environnement et pour l'application des articles R 512-39-2 à R 512-39-5, l'usage à prendre en compte est le suivant : industriel.

Lorsqu'une installation classée est mise à l'arrêt définitif, l'exploitant notifie au préfet la date de cet arrêt trois mois au moins avant celui-ci.

La notification prévue ci-dessus indique les mesures prises ou prévues pour assurer, dès l'arrêt de l'exploitation, la mise en sécurité du site. Ces mesures comportent notamment :

- l'évacuation ou l'élimination des produits dangereux et des déchets présents sur le site ;
- des interdictions ou limitations d'accès au site ;
- la suppression des risques d'incendie et d'explosion ;
- la surveillance des effets de l'installation sur son environnement.

La notification comporte en outre une évaluation de l'état de pollution du sol et des eaux souterraines par les substances ou mélanges dangereux pertinents mentionnés à l'article 3 du règlement (CE) n°1272/2008 du 16 décembre 2008 relatif à la classification, à l'étiquetage et à l'emballage des substances et des mélanges. Cette évaluation est fournie même si l'arrêt ne libère pas du terrain susceptible d'être affecté à un nouvel usage.

En cas de pollution significative du sol et des eaux souterraines, par des substances ou mélanges mentionnés à l'alinéa ci-dessus, intervenue depuis l'établissement du rapport de base mentionné au 3° du I de l'article R. 515-59, l'exploitant propose également dans la notification les mesures permettant la remise du site dans l'état prévu à l'alinéa ci-dessous.

En tenant compte de la faisabilité technique des mesures envisagées, l'exploitant remet le site dans un état au moins similaire à celui décrit dans le rapport de base.

En outre, l'exploitant doit placer le site de l'installation dans un état tel qu'il ne puisse porter atteinte aux intérêts mentionnés à l'article L. 511-1 et qu'il permette un usage futur du site déterminé selon l'usage prévu au premier alinéa du présent article.

CHAPITRE 1.7 DELAIS ET VOIES DE RECOURS

Le présent arrêté est soumis à un contentieux de pleine juridiction.

Il peut être déféré à la juridiction administrative :

1. Par les demandeurs ou exploitants, dans un délai de deux mois à compter de la date où le présent arrêté leur a été notifié ;
2. Par les tiers, personnes physiques ou morales, les communes intéressées ou leurs groupements, en raison des inconvénients ou des dangers que le fonctionnement de l'installation présente pour les intérêts mentionnés aux articles L.211-1 et L.511-1, dans un délai d'un an à compter de la publication ou de l'affichage du présent arrêté. Toutefois, si la mise en service de l'installation n'est pas intervenue six mois après la publication ou l'affichage du présent arrêté, le délai de recours continue à courir jusqu'à l'expiration d'une période de six mois après cette mise en service

Les tiers qui n'ont acquis ou pris à bail des immeubles ou n'ont élevé des constructions dans le voisinage d'une installation classée que postérieurement à l'affichage ou à la publication de l'arrêté autorisant l'ouverture de cette installation ou atténuant les prescriptions primitives ne sont pas recevables à déférer ledit arrêté à la juridiction administrative.

CHAPITRE 1.8 RESPECT DES AUTRES LEGISLATIONS ET REGLEMENTATIONS

Les dispositions de cet arrêté préfectoral sont prises sans préjudice des autres législations et réglementations applicables, et notamment le code minier, le code civil, le code de l'urbanisme, le code du travail et le code général des collectivités territoriales, la réglementation sur les équipements sous pression.

Les droits des tiers sont et demeurent expressément réservés.

La présente autorisation ne vaut pas permis de construire.

TITRE 2 – GESTION DE L'ETABLISSEMENT

CHAPITRE 2.1 EXPLOITATION DES INSTALLATIONS

ARTICLE 2.1.1. OBJECTIFS GENERAUX

L'exploitant prend toutes les dispositions nécessaires dans la conception, l'aménagement, l'entretien et l'exploitation des installations pour :

- limiter la consommation d'eau, et limiter les émissions de polluants dans l'environnement ;
- la gestion des effluents et déchets en fonction de leurs caractéristiques, ainsi que la réduction des quantités rejetées ;
- prévenir en toutes circonstances, l'émission, la dissémination ou le déversement, chroniques ou accidentels, directs ou indirects, de matières ou substances qui peuvent présenter des dangers ou inconvénients soit pour la commodité du voisinage, soit pour la santé, la sécurité, la salubrité publiques, soit pour l'agriculture, soit pour la protection de la nature, de l'environnement et des paysages, soit pour l'utilisation rationnelle de l'énergie, soit pour la conservation des sites et des monuments ainsi que des éléments du patrimoine archéologique.

ARTICLE 2.1.2. CONSIGNES D'EXPLOITATION

L'exploitant établit des consignes d'exploitation pour l'ensemble des installations comportant explicitement les vérifications à effectuer, en conditions d'exploitation normale, en périodes de démarrage, de dysfonctionnement ou d'arrêt momentané de façon à permettre en toutes circonstances le respect des dispositions du présent arrêté.

En particulier, l'exploitant assure la vérification périodique du bon état de l'ensemble des installations (cuves de traitement et leurs annexes, stockages, rétentions, canalisations, ...), notamment avant et après toute suspension d'activité de l'installation supérieure à trois semaines, et au moins une fois par an.

Une personne dûment désignée et formée contrôle les paramètres de fonctionnement des dispositifs de traitement des rejets (aqueux et atmosphériques) selon une fréquence quotidienne pour la station de détoxification et en permanente en ce qui concerne le fonctionnement des aspirations (sonore et fumées en ambiance).

Ces vérifications sont consignées dans un document prévu à cet effet et tenu à la disposition de l'inspection des installations classées. La personne chargée du contrôle s'assure notamment de la présence des réactifs nécessaires et du bon fonctionnement du système de régulation, de contrôle et d'alarme associé à la station de détoxification et aux ouvrages

de rejet.

CHAPITRE 2.2 RESERVES DE PRODUITS OU MATIERES CONSOMMABLES

ARTICLE 2.2.1. RESERVES DE PRODUITS

L'exploitant dispose de réserves suffisantes de produits ou matières consommables utilisés de manière courante ou occasionnelle pour assurer la protection de l'environnement, notamment résines échangeuses d'ions, manches de filtre, produits de neutralisation, liquides inhibiteurs, produits absorbants, pièces d'usure, électrodes de mesures de pH.

CHAPITRE 2.3 INTEGRATION DANS LE PAYSAGE

ARTICLE 2.3.1. PROPRETE

L'exploitant prend les dispositions appropriées qui permettent d'intégrer l'installation dans le paysage.

L'ensemble de l'établissement est maintenu propre et entretenu en permanence, notamment de manière à éviter les amas de matières dangereuses ou polluantes et de poussières. Le matériel de nettoyage est adapté aux risques présentés par les produits et poussières.

ARTICLE 2.3.2. ESTHETIQUE

Les abords de l'installation, placés sous le contrôle de l'exploitant, sont aménagés et maintenus en bon état de propreté (peinture, bordures enherbées, haie séparative).

Aucun stock en extérieur n'est visible par le voisinage.

CHAPITRE 2.4 DANGER OU NUISANCES NON PREVENUS

Tout danger ou nuisance non susceptible d'être prévenu par les prescriptions du présent arrêté est immédiatement porté à la connaissance du Préfet par l'exploitant.

CHAPITRE 2.5 INCIDENTS OU ACCIDENTS

ARTICLE 2.5.1. DECLARATION ET RAPPORT

L'exploitant est tenu à déclarer dans les meilleurs délais à l'inspection des installations classées les accidents ou incidents survenus du fait du fonctionnement de son installation qui sont de nature à porter atteinte aux intérêts mentionnés à l'article L.511-1 du code de l'environnement.

Un rapport d'accident ou, sur demande de l'inspection des installations classées, un rapport d'incident est transmis par l'exploitant à l'inspection des installations classées. Il précise notamment les circonstances et les causes de l'accident ou de l'incident, les effets sur les personnes et l'environnement, les mesures prises ou envisagées pour éviter un accident ou un incident similaire et pour en pallier les effets à moyen ou long terme.

Ce rapport est transmis sous 15 jours à l'inspection des installations classées.

CHAPITRE 2.6 RECAPITULATIF DES DOCUMENTS TENUS A LA DISPOSITION DE L'INSPECTION

L'exploitant doit établir et tenir à jour un dossier comportant les documents suivants :

- le dossier de demande d'autorisation initial,
- les plans tenus à jour,
- les récépissés de déclaration et les prescriptions générales, en cas d'installations soumises à déclaration non couvertes par un arrêté d'autorisation,
- les arrêtés préfectoraux relatifs aux installations soumises à autorisation, pris en application de la législation relative aux installations classées pour la protection de l'environnement,
- tous les documents, enregistrements, résultats de vérification et registres répertoriés dans le présent arrêté.

Ces documents peuvent être informatisés, mais dans ce cas des dispositions doivent être prises pour la sauvegarde des données.

Ce dossier doit être tenu à la disposition de l'inspection des installations classées sur le site.

CHAPITRE 2.7 RECAPITULATIF DES DOCUMENTS A TRANSMETTRE

L'exploitant doit transmettre à M. Le Préfet et/ou à l'inspection les documents suivants :

Article	Document (se référer à l'article correspondant)
Article 1.5.3.	Garanties financières
Article 1.5.4.	Renouvellement des garanties financières
Article 1.5.5.	Actualisation des garanties financières
Article 1.6.1.	Modification des installations
Article 1.6.2.	Mise à jour de l'étude de dangers
Article 1.6.5.	Changement d'exploitant
Article 1.6.6.	Cessation d'activité
Article 2.5.1.	Déclaration des accidents et incidents
Article 9.2.7.1	Contrôle des émissions sonores
Article 9.3.2.	Résultats d'auto surveillance
Article 9.4.1.	Bilan environnement annuel
Article 9.4.1.1.	Bilan annuel des épandages
Article 9.4.4.1	Rapport de base
Article 9.4.5	Dossier de réexamen

TITRE 3 - PREVENTION DE LA POLLUTION ATMOSPHERIQUE

CHAPITRE 3.1 CONCEPTION DES INSTALLATIONS

ARTICLE 3.1.1. DISPOSITIONS GENERALES

L'exploitant prend toutes les dispositions nécessaires dans la conception, l'exploitation et l'entretien des installations de manière à limiter les émissions à l'atmosphère, y compris diffuses, notamment par la mise en œuvre de technologies propres, le développement de techniques de valorisation, la collecte sélective et le traitement des effluents en fonction de leurs caractéristiques et la réduction des quantités rejetées en optimisant notamment l'efficacité énergétique.

Les installations de traitement devront être conçues, exploitées et entretenues de manière à réduire à leur minimum les durées d'indisponibilité pendant lesquelles elles ne pourront assurer pleinement leur fonction.

Les installations de traitement d'effluents gazeux sont conçues, exploitées et entretenues de manière :

- à faire face aux variations de débit, température et composition des effluents,
- à réduire au minimum leur durée de dysfonctionnement et d'indisponibilité.

Si une indisponibilité est susceptible de conduire à un dépassement des valeurs limites imposées, l'exploitant prend les dispositions nécessaires pour réduire la pollution émise en réduisant ou en arrêtant les installations concernées. L'inspection des installations classées en est alors informée.

Le brûlage à l'air libre est interdit à l'exclusion des essais incendie. Les produits brûlés sont identifiés en qualité et quantité.

Article 3.1.1.1. Installations de traitement de surface

Les systèmes de captation des émissions atmosphériques (gaz, vapeurs, vésicules, particules) issues des installations de traitement de surface sont conçus et réalisés de manière à optimiser la captation des gaz ou vésicules émis par rapport au débit d'aspiration. Les systèmes séparatifs de captation et de traitement des produits incompatibles sont séparés afin d'empêcher leur mélange.

Un entretien régulier des systèmes de captation, d'aspiration et de traitement doit être réalisé.

Article 3.1.1.2. Installations de fonderie

La cheminée du four de fonte dépasse d'au moins 3 mètres les bâtiments situés dans un rayon de 15 mètres.

Les cheminées qui équipent les presses à injecter ne rejettent que des fumées de combustion de gaz et ne sont pas en contact avec l'alliage en fusion.

ARTICLE 3.1.2. POLLUTIONS ACCIDENTELLES

Les dispositions appropriées sont prises pour réduire la probabilité des émissions accidentelles et pour que les rejets correspondants ne présentent pas de dangers pour la santé et la sécurité publique. La conception et l'emplacement des dispositifs de sécurité destinés à protéger les appareillages contre une surpression interne doivent être tels que cet objectif soit satisfait, sans pour cela diminuer leur efficacité ou leur fiabilité.

ARTICLE 3.1.3. ODEURS

Les dispositions nécessaires sont prises pour que l'établissement ne soit pas à l'origine de gaz odorants susceptibles d'incommoder le voisinage, de nuire à la santé ou à la sécurité publique.

Les dispositions nécessaires sont prises pour éviter en toute circonstance l'apparition de conditions d'anaérobiose dans les bassins de stockage ou de traitement ou dans les canaux à ciel ouvert.

ARTICLE 3.1.4. VOIES DE CIRCULATION

Sans préjudice des règlements d'urbanisme, l'exploitant doit prendre les dispositions nécessaires pour prévenir les envols de poussières et de matières diverses :

- les voies de circulation et aires de stationnement des véhicules sont aménagées (formes de pente, revêtement, etc.), et convenablement nettoyées,
- les véhicules sortant de l'installation n'entraînent pas de dépôt de poussière ou de boue sur les voies de circulation. Pour cela des dispositions telles que le lavage des roues des véhicules doivent être prévues en cas de besoin,
- les surfaces où cela est possible sont engazonnées,
- des écrans de végétation sont mis en place le cas échéant.

Des dispositions équivalentes peuvent être prises en lieu et place de celles-ci.

L'exploitant établit un protocole de sécurité chargement et un plan de circulation interne, incluant une règle de circulation en entrée et sortie de l'établissement.

ARTICLE 3.1.5. EMISSIONS DIFFUSES ET ENVOLS DE POUSSIÈRES

Les stockages de produits pulvérulents sont confinés (récipients, bâtiments fermés).

Les installations de manipulation, transvasement, transport de produits pulvérulents sont, sauf impossibilité technique démontrée, munies de dispositifs de capotage et d'aspiration permettant de réduire les envols de poussières. Si nécessaire, les dispositifs d'aspiration sont raccordés à une installation de dépoussiérage en vue de respecter les dispositions du présent arrêté.

Les équipements et aménagements correspondants satisfont par ailleurs la prévention des risques d'incendie et d'explosion (dépoussiéreurs,...).

CHAPITRE 3.2 CONDITIONS DE REJET

ARTICLE 3.2.1. DISPOSITIONS GÉNÉRALES

Les points de rejet dans le milieu naturel doivent être en nombre aussi réduit que possible. Tout rejet non prévu au présent chapitre ou non conforme à ses dispositions est interdit.

Les ouvrages de rejet doivent permettre une bonne diffusion dans le milieu récepteur.

Les rejets à l'atmosphère sont, dans toute la mesure du possible, collectés et évacués, après traitement éventuel, par l'intermédiaire de cheminées pour permettre une bonne diffusion des rejets. La forme des conduits, notamment dans leur partie la plus proche du débouché à l'atmosphère, est conçue de façon à favoriser au maximum l'ascension des gaz dans l'atmosphère. La partie terminale de la cheminée peut comporter un convergent réalisé suivant les règles de l'art lorsque la vitesse d'éjection est plus élevée que la vitesse choisie pour les gaz dans la cheminée. L'emplacement de ces conduits est tel qu'il ne peut y avoir à aucun moment siphonnage des effluents rejetés dans les conduits ou prises d'air avoisinant.

Les contours des conduits ne présentent pas de point anguleux et la variation de la section des conduits au voisinage du débouché est continue et lente.

Les poussières, gaz polluants ou odeurs sont, dans la mesure du possible, captés à la source et canalisés, sans préjudice des règles relatives à l'hygiène et à la sécurité des travailleurs.

Les conduits d'évacuation des effluents atmosphériques nécessitant un suivi, dont les points de rejet sont repris ci-après, doivent être aménagés (plate-forme de mesure, orifices, fluides de fonctionnement, emplacement des appareils, longueur droite pour la mesure des particules) de manière à permettre des mesures représentatives des émissions de polluants à l'atmosphère. En particulier les dispositions de la norme NF 44-052 (puis norme EN 13284-1) sont respectées.

Ces points doivent être aménagés de manière à être aisément accessibles et permettre des interventions en toute sécurité. Toutes les dispositions doivent également être prises pour faciliter l'intervention d'organismes extérieurs à la demande de l'inspecteur des installations classées.

Le débouché à l'atmosphère du système de ventilation des locaux associé aux installations de traitement de surface est placé aussi loin que possible des immeubles habités ou occupés par des tiers et des bouches d'aspiration d'air extérieur, et à une hauteur déterminée par l'exploitant et validée par l'inspection, prenant en compte la hauteur des bâtiments environnants, afin de favoriser la dispersion des gaz rejetés. La hauteur minimale du débouché à l'atmosphère est de un mètre au-dessus du faîtage.

Les incidents ayant entraîné le fonctionnement d'une alarme et/ou l'arrêt des installations ainsi que les causes de ces incidents et les remèdes apportés sont également consignés dans un registre.

La dilution des rejets atmosphériques est interdite.

ARTICLE 3.2.2. CONDUITS ET INSTALLATIONS RACCORDEES

Conduit	Installations raccordées	Puissance ou capacité	Combustible	Autres caractéristiques
-	Fours de fusion ZAMAK	40 à 80 kW	propane	13 brûleurs Conduits séparés
Fonderie	Four de refonte	2 brûleurs pour 750 kW	propane	Gaz de combustion, zinc, aluminium, acide chlorhydrique, cuivre
Ligne Chrome	Chaîne cadres	15 kW	-	Chrome (Chrome 6 et total)
Ligne 2	Chaîne cadres et tonneaux	15 kW	-	Acidité – basicité, Nickel
Ligne 3	Chaîne cadres et tonneaux	30 kW	-	Acidité – basicité, Nickel
Ligne 4	Chaîne cadres et tonneaux	11 kW	-	Acidité – basicité, Acide Cyanhydrique (HCN)

ARTICLE 3.2.3. CONDITIONS GENERALES DE REJET

	Hauteur en m	Diamètre en m	Rejet des fumées des installations raccordées	Débit nominal en Nm ³ /h	Vitesse mini d'éjection en m/s
Fours de fusion ZAMAK	1.50	0.170	Presses à injecter : fumées de combustion de gaz	-	-
Fonderie Four de refonte	3.00	0.450	Four de refonte	680	5
Ligne Chrome	3.00	0.400	Bains de chrome	3660	5

Ligne 2	3.00	0.500	Bains acide et base – ligne cadre	13400	5
Ligne 3	3.00	0.560	Bains acide et base – ligne tonneaux	13000	5
Ligne 4	3.00	0.450	Bains de cyanure (cadre et tonneaux)	6000	5

Le débit des effluents gazeux est exprimé en mètres cubes par heure rapporté à des conditions normalisées de température (273 kelvins) et de pression (101,3 kilopascals) après déduction de la vapeur d'eau (gaz secs).

Article 3.2.4. VALEURS LIMITES DES CONCENTRATIONS DANS LES REJETS ATMOSPHERIQUES

Les rejets issus des installations doivent respecter les valeurs limites suivantes en concentration, les volumes de gaz étant rapportés à des conditions normalisées de température (273 kelvins) et de pression (101,3 kilo pascals) après déduction de la vapeur d'eau (gaz secs).

Concentrations instantanées en mg/Nm ³	Fonderie (Four de fonte)
Poussières	100
Zn+Cu+Al+Mg	5
HCL	50
NO _x exprimé en NO ₂	500
SO ₂	300

Concentrations instantanées en mg/Nm ³	Ligne Chrome	Lignes 2 et 3	Ligne 4
NO _x exprimé en NO ₂	200	200	200
SO ₂	100	100	100
Alcalins exprimés en OH	10	10	10
Acidité totale exprimée en H	0,5	0,5	0,5
HF exprimé en F	2	2	2
Cr total	1	–	–
Cr VI	0,1	–	–
Ni	5	5	5
CN	–	–	1
NH ₃	30	30	30

ARTICLE 3.2.5. QUANTITES MAXIMALES REJETEES

On entend par flux de polluant la masse de polluant rejetée par unité de temps. Les flux de polluants rejetés dans l'atmosphère doivent être inférieurs aux valeurs limites suivantes :

Flux en g/h	Fonderie (Four de fonte)
Poussières	68
Zn+Cu+Al+Mg	3,4
HCL	34
NO _x exprimé en NO ₂	340

Flux en g/h	Fonderie (Four de fonte)
SO ₂	204

Flux en g/h	Ligne Chrome	Ligne 2	Ligne 3	Ligne 4
NO _x exprimé en NO ₂	732	2680	2600	1200
Alcalins exprimés en OH	36,6	134	130	60
Acidité totale exprimée en H	1,83	6,7	6,5	3
HF exprimé en F	7,32	26,8	26	12
Cr total	3,66	–	–	–
Cr VI	0,37	–	–	–
Ni	18,3	67	65	30
CN	–	–	–	6
SO ₂	366	1340	1300	600
NH ₃	109,8	402	390	180

TITRE 4 PROTECTION DES RESSOURCES EN EAUX ET DES MILIEUX AQUATIQUES

CHAPITRE 4.1 PRELEVEMENTS ET CONSOMMATIONS D'EAU

ARTICLE 4.1.1. ORIGINE DES APPROVISIONNEMENTS EN EAU

Les prélèvements d'eau dans le milieu qui ne s'avèrent pas liés à la lutte contre un incendie ou aux exercices de secours, sont limités aux quantités suivantes :

Origine de la ressource	Nom de la commune du réseau	Prélèvement maximal annuel (m ³)
Réseau public	Sancoins	11000

L'exploitant prend toutes les dispositions nécessaires dans la conception et l'exploitation de ses installations, le remplacement du matériel, pour limiter la consommation d'eau de l'établissement.

L'usage du réseau d'eau incendie est strictement réservé aux sinistres, aux exercices de secours, et aux opérations d'entretien ou de maintien hors gel de ce réseau.

ARTICLE 4.1.2. PRESCRIPTIONS SUR LES PRELEVEMENTS D'EAU ET LES REJETS AQUEUX EN CAS DE SECHERESSE

En période de sécheresse, l'exploitant doit prendre des mesures de restriction d'usage permettant :

- de limiter les prélèvements aux strictes nécessités des processus industriels,
- d'informer le personnel de la nécessité de préserver au mieux la ressource en eau par toute mesure d'économie ;
- d'exercer une vigilance accrue sur les rejets que l'établissement génère vers le milieu naturel, avec notamment des observations journalières et éventuellement une augmentation de la périodicité des analyses d'auto surveillance ;
- de signaler toute anomalie qui entraînerait une pollution du cours d'eau ou de la nappe d'eau souterraine.

Si, à quelque échéance que ce soit, l'administration décidait dans un but d'intérêt général, notamment du point de vue de la lutte contre la pollution des eaux et leur régénération, dans le but de satisfaire ou de concilier les intérêts mentionnés à l'article L.211-1 du code de l'environnement, de la salubrité publique, de la police et de la répartition des eaux, de modifier

d'une manière temporaire ou définitive l'usage des avantages concédés par le présent arrêté, le permissionnaire ne pourrait réclamer aucune indemnité.

ARTICLE 4.1.3. PROTECTION DES RESEAUX D'EAU POTABLE ET DES MILIEUX DE PRELEVEMENT

Article 4.1.3.1. Réseau d'alimentation en eau potable

Un ou plusieurs réservoirs de coupure ou bacs de disconnexion ou tout autre équipement présentant des garanties équivalentes sont installés afin d'isoler les réseaux d'eaux industrielles et pour éviter des retours de substances dans les réseaux d'adduction d'eau publique.

A cet effet, l'arrivée d'eau industrielle alimentant la galvanoplastie est pourvue d'un disconnecteur. Il doit être entretenu, maintenu en bon état et vérifié régulièrement et au moins une fois par an.

Article 4.1.3.2. Prélèvement d'eau en nappe par forage

Les prélèvements d'eau en nappe par forage sont interdits.

ARTICLE 4.1.4. CONSOMMATION D'EAU SPECIFIQUE

Les systèmes de rinçage doivent être conçus et exploités de manière à obtenir une consommation d'eau spécifique, rapportée au mètre carré de la surface traitée, dite « consommation spécifique », la plus faible possible.

Sont pris en compte dans le calcul de la consommation spécifique :

- les eaux de rinçage ;
- les vidanges de cuves de rinçage ;
- les éluats, rinçages et purges des systèmes de recyclage, de régénération et de traitement spécifique des effluents ;
- les vidanges des cuves de traitement ;
- les eaux de lavage des sols ;
- les effluents des stations de traitement des effluents atmosphériques.

Ne sont pas pris en compte dans le calcul de la consommation spécifique :

- les eaux de refroidissement ;
- les eaux pluviales ;
- les effluents issus de la préparation d'eaux d'alimentation de procédé.

On entend par surface traitée la surface immergée (pièces et montages) qui participe à l'entraînement du bain. La surface traitée est déterminée soit directement, soit indirectement en fonction des consommations électriques, des quantités de métaux utilisés, de l'épaisseur moyenne déposée ou par toute autre méthode adaptée au procédé utilisé. La consommation spécifique est exprimée pour l'installation, en tenant compte du nombre de fonctions de rinçage.

Il y a une fonction de rinçage chaque fois qu'une pièce quitte un bain de traitement et doit subir un rinçage (quel que soit le nombre de cuves ou d'étapes constituant ce rinçage).

La consommation spécifique d'eau ne doit pas excéder 8 litres par mètre carré de surface traitée et par fonction de rinçage.

L'exploitant calcule une fois par an la consommation spécifique de son installation, sur une période représentative de son activité. Il tient à disposition de l'inspection des installations classées le résultat et le mode de calcul de cette consommation spécifique ainsi que les éléments justificatifs de ce calcul.

CHAPITRE 4.2 COLLECTE DES EFFLUENTS LIQUIDES

ARTICLE 4.2.1. DISPOSITIONS GENERALES

Tous les effluents aqueux sont canalisés. Tout rejet d'effluent liquide non prévu au présent chapitre et au CHAPITRE 4.3 ou non conforme à leurs dispositions est interdit.

A l'exception des cas accidentels où la sécurité des personnes ou des installations serait compromise, il est interdit d'établir des liaisons directes entre les réseaux de collecte des effluents devant subir un traitement ou être détruits et le milieu récepteur.

Les procédés de traitement non susceptibles de conduire à un transfert de pollution sont privilégiés pour l'épuration des effluents.

ARTICLE 4.2.2. PLAN DES RESEAUX

Un schéma de tous les réseaux faisant apparaître les sources et la circulation des eaux et des liquides concentrés de toute origine et un plan des égouts sont établis par l'exploitant, régulièrement mis à jour, notamment après chaque modification notable, et datés. Ils sont tenus à la disposition de l'inspection des installations classées ainsi que des services d'incendie et de secours.

Le plan des réseaux d'alimentation et de collecte doit notamment faire apparaître :

- l'origine et la distribution de l'eau d'alimentation,
- les dispositifs de protection de l'alimentation (bac de disconnexion, implantation des disconnecteurs ou tout autre dispositif permettant un isolement avec la distribution alimentaire, ...)
- les secteurs collectés et les réseaux associés, les points de branchement, regards, avaloirs ;
- les ouvrages de toutes sortes (vannes, compteurs, postes de relevage, postes de mesure) ;
- les ouvrages d'épuration interne avec leurs points de contrôle et les points de rejet de toute nature (interne ou au milieu).

ARTICLE 4.2.3. ENTRETIEN ET SURVEILLANCE

Les réseaux de collecte des effluents sont conçus et aménagés de manière à être curables, étanches et résister dans le temps aux actions physiques et chimiques des effluents ou produits susceptibles d'y transiter. En particulier, les canalisations de transport de fluides dangereux et de collecte d'effluents pollués ou susceptibles de l'être sont étanches et résistent à l'action physique et chimique des produits qu'elles sont susceptibles de contenir. Elles sont accessibles et peuvent être inspectées. Elles sont convenablement entretenues et font l'objet d'examen périodiques appropriés et préventifs permettant de s'assurer de leur bon état et de leur étanchéité. Ces vérifications sont consignées dans un document prévu à cet effet et tenu à la disposition de l'inspection des installations classées.

Les différentes canalisations accessibles sont repérées conformément aux règles en vigueur.

Les canalisations de transport de substances et préparations dangereuses à l'intérieur de l'établissement sont aériennes.

Le repérage et l'identification des bouches de dépotage des produits chimiques permettent d'éviter les mélanges de produits lors des livraisons.

L'ensemble des appareils susceptibles de contenir des acides, des bases, des substances ou préparations toxiques définis par l'arrêté du 20 avril 1994 relatif à la déclaration, la classification, l'emballage et l'étiquetage des substances est réalisé de manière à être protégé et à résister aux chocs occasionnels dans le fonctionnement normal des installations.

ARTICLE 4.2.4. PROTECTION DES RESEAUX INTERNES A L'ETABLISSEMENT

Les effluents aqueux rejetés par les installations ne sont pas susceptibles de dégrader les réseaux d'égouts ou de dégager des produits toxiques ou inflammables dans ces égouts, éventuellement par mélange avec d'autres effluents.

Article 4.2.4.1. Protection contre des risques spécifiques

Les collecteurs véhiculant des eaux polluées par des liquides inflammables ou susceptibles de l'être, sont équipés d'une protection efficace contre le danger de propagation de flammes.

Par les réseaux d'assainissement de l'établissement ne transite aucun effluent issu d'un réseau collectif externe ou d'un autre site industriel.

Article 4.2.4.2. Isolement avec les milieux

Un système doit permettre l'isolement des réseaux d'assainissement de l'établissement par rapport à l'extérieur. Ces dispositifs sont maintenus en état de marche, signalés et actionnables en toute circonstance localement et/ou à partir d'un poste de commande. Leur entretien préventif et leur mise en fonctionnement sont définis par consigne.

CHAPITRE 4.3 TYPES D'EFFLUENTS, LEURS OUVRAGES D'EPURATION ET LEURS CARACTERISTIQUES DE REJET AU MILIEU

ARTICLE 4.3.1. IDENTIFICATION DES EFFLUENTS

L'exploitant est en mesure de distinguer les différentes catégories d'effluents suivants :

- Eaux pluviales ;
- Eaux usées sanitaires ;
- Eaux résiduares ;
- Eaux de refroidissement.

ARTICLE 4.3.2. COLLECTE DES EFFLUENTS

Les effluents pollués ne contiennent pas de substances de nature à gêner le bon fonctionnement des ouvrages de traitement.

La dilution des effluents est interdite. En aucun cas elle ne doit constituer un moyen de respecter les valeurs seuils de rejets fixées par le présent arrêté. Il est interdit d'abaisser les concentrations en substances polluantes des rejets par simples dilutions autres que celles résultant du rassemblement des effluents normaux de l'établissement ou celles nécessaires à la bonne marche des installations de traitement.

Les rejets directs ou indirects d'effluents dans la (les) nappe(s) d'eaux souterraines ou vers les milieux de surface non visés par le présent arrêté sont interdits.

Le réseau de collecte est de type séparatif.

Les eaux de refroidissement transitent dans un bassin tampon de 120 m³. La circulation d'eau est assurée par des pompes de relèvement qui alimentent le circuit de tuyauteries raccordé aux presses. Le retour depuis les presses vers le bassin se fait par circulation dans des caniveaux bétonnés communs au réseau d'eaux pluviales.

Le réseau de collecte des eaux pluviales sera aménagé et raccordé à un bassin de stockage d'une capacité minimum de 660 m³, équipé d'un déversoir d'orage placé en tête. En l'absence de pollution préalablement caractérisée, elles pourront être évacuées vers le milieu récepteur dans les limites autorisées par le présent arrêté. Le débit spécifique de rejet au milieu naturel est de 20 l/s.

ARTICLE 4.3.3. GESTION DES OUVRAGES : CONCEPTION, DYSFONCTIONNEMENT

La conception et la performance des installations de traitement (ou de pré-traitement) des effluents aqueux permettent de respecter les valeurs limites imposées au rejet par le présent arrêté. Elles sont entretenues, exploitées et surveillées de manière à réduire au minimum les durées d'indisponibilité ou à faire face aux variations des caractéristiques des effluents bruts (débit, température, composition...) y compris à l'occasion du démarrage ou d'arrêt des installations.

Si une indisponibilité ou un dysfonctionnement des installations de traitement est susceptible de conduire à un dépassement des valeurs limites imposées par le présent arrêté, l'exploitant prend les dispositions nécessaires pour réduire la pollution émise en limitant ou en arrêtant si besoin les fabrications concernées.

Les dispositions nécessaires doivent être prises pour limiter les odeurs provenant du traitement des effluents ou dans les canaux à ciel ouvert (conditions anaérobies notamment).

Article 4.3.3.1. Installations de traitement de surface

Les réacteurs de déchromatation sont munis de rétentions sélectives, avec un déclencheur d'alarme en point bas. L'ensemble de l'ouvrage épuratoire est construit sur un revêtement étanche et inattaquable, dirigeant tout écoulement vers un point bas muni d'un déclencheur d'alarme.

La détoxification d'effluents cyanurés et le stockage de bains usés ou concentrés cyanurés sont implantés de manière à éviter toute possibilité de stagnation de vapeurs ou gaz toxiques dans les bâtiments.

ARTICLE 4.3.4. ENTRETIEN ET CONDUITE DES INSTALLATIONS DE TRAITEMENT

Les principaux paramètres permettant de s'assurer de la bonne marche des installations de traitement des eaux polluées sont mesurés périodiquement et portés sur un registre éventuellement informatisé et tenus à la disposition de l'inspection des installations classées.

La conduite des installations est confiée à un personnel compétent disposant d'une formation initiale et continue.

Un registre spécial est tenu sur lequel sont notés les incidents de fonctionnement des dispositifs de collecte, de traitement, de recyclage ou de rejet des eaux, les dispositions prises pour y remédier et les résultats des mesures et contrôles de la qualité des rejets auxquels il a été procédé.

La détoxification des eaux résiduares peut être effectuée soit en continu, soit par bâchées.

Les contrôles des quantités de réactifs à utiliser seront effectués soit en continu, soit à chaque bâchée, selon la méthode de traitement adoptée.

ARTICLE 4.3.5. LOCALISATION DES POINTS DE REJET

Les réseaux de collecte des effluents générés par l'établissement aboutissent aux points de rejet qui présentent les caractéristiques suivantes :

Point de rejet vers le milieu récepteur codifié par le présent arrêté	Aubois
Coordonnées Lambert II étendu	X : 643.638, Y : 2203.637
Nature des effluents	Eaux industrielles – eaux usées – eaux pluviales
Débit maximal journalier (m ³ /j)	30
Débit maximum horaire (m ³ /h)	3 (relevé au débitmètre sur rejet final)
Exutoire du rejet	milieu naturel
Traitement avant rejet	Station physico-chimique – fosses septiques – séparateurs hydrocarbures
Milieu naturel récepteur ou Station de traitement collective	Rivière l'Aubois
Conditions de raccordement	Canalisation (eaux traitées en station)

Article 4.3.5.1. Repères internes

Point de rejet interne à l'établissement	N°: 1
Coordonnées ou autre repérage cartographique	Fosses septiques
Nature des effluents	Eaux usées
Débit maximal journalier (m ³ /j)	10
Débit maximum horaire (m ³ /h)	0,6
Exutoire du rejet	Rivière l'Aubois
Traitement avant rejet	Fosses septiques
Conditions de raccordement	Canalisations puis fossé

Point de rejet interne à l'établissement	N°: 2
Coordonnées ou autre repérage cartographique	Piscine de refroidissement
Nature des effluents	Eaux de refroidissement
Débit maximal journalier (m ³ /j)	7
Débit maximum horaire (m ³ /h)	0,25
Exutoire du rejet	Rivière l'Aubois
Traitement avant rejet	Aucun
Conditions de raccordement	Canalisation

Point de rejet interne à l'établissement	N°: 3
Coordonnées ou autre repérage cartographique	Bassin de confinement des eaux pluviales
Nature des effluents	Eaux pluviales
Débit maximal journalier (m ³ /j)	1728
Débit maximum horaire (m ³ /h)	72
Exutoire du rejet	Rivière l'Aubois
Traitement avant rejet	Séparateurs hydrocarbures (parking + parc à déchets)
Conditions de raccordement	Canalisations puis fossé
Autres dispositions	Le point de rejet des eaux pluviales dispose d'un bassin d'écrêtage des rejets avec un débit maximum de fuite de 20 l/s

ARTICLE 4.3.6. CONCEPTION, AMENAGEMENT ET EQUIPEMENT DES OUVRAGES DE REJET

Article 4.3.6.1. Conception

Les dispositifs de rejet des effluents liquides sont aménagés de manière à :

- réduire autant que possible la perturbation apportée au milieu récepteur, aux abords du point de rejet, en fonction de l'utilisation de l'eau à proximité immédiate et à l'aval de celui-ci,
- ne pas gêner la navigation (le cas échéant).

Ils doivent, en outre, permettre une bonne diffusion des effluents dans le milieu récepteur.

Article 4.3.6.2. Aménagement

4.3.6.2.1 Aménagement des points de prélèvements

Sur chaque ouvrage de rejet d'effluents liquides est prévu un point de prélèvement d'échantillons et des points de mesure (débit, température, concentration en polluant, ...).

Ces points sont aménagés de manière à être aisément accessibles et permettre des interventions en toute sécurité. Toutes les dispositions doivent également être prises pour faciliter les interventions d'organismes extérieurs à la demande de l'inspection des installations classées.

Les agents des services publics, notamment ceux chargés de la Police des eaux, doivent avoir libre accès aux dispositifs de prélèvement qui équipent les ouvrages de rejet vers le milieu récepteur.

4.3.6.2.2 Section de mesure

Ces points sont implantés dans une section dont les caractéristiques (rectitude de la conduite à l'amont, qualité des parois, régime d'écoulement) permettent de réaliser des mesures représentatives de manière à ce que la vitesse n'y soit pas sensiblement ralentie par des seuils ou obstacles situés à l'aval et que l'effluent soit suffisamment homogène.

Article 4.3.6.3. Equipements

Les systèmes permettant le prélèvement continu sont proportionnels au débit sur une durée de 24 h, disposent d'enregistrement et permettent la conservation des échantillons à une température de 4°C.

ARTICLE 4.3.7. CARACTERISTIQUES GENERALES DE L'ENSEMBLE DES REJETS

Les effluents rejetés doivent être exempts :

- de matières flottantes,
- de produits susceptibles de dégager, en égout ou dans le milieu naturel, directement ou indirectement, des gaz ou vapeurs toxiques, inflammables ou odorantes,
- de tout produit susceptible de nuire à la conservation des ouvrages, ainsi que des matières déposables ou précipitables qui, directement ou indirectement, sont susceptibles d'entraver le bon fonctionnement des ouvrages.

Les effluents doivent également respecter les caractéristiques suivantes :

- Température : < 30°C
- pH : compris entre 6,5 et 9
- Couleur : modification de la coloration du milieu récepteur mesurée en un point représentatif de la zone de mélange inférieure à 100 mg Pt/l

ARTICLE 4.3.8. GESTION DES EAUX POLLUEES ET DES EAUX RESIDUAIRES INTERNES A L'ETABLISSEMENT

Les réseaux de collecte sont conçus pour évacuer séparément chacune des diverses catégories d'eaux polluées issues des activités ou sortant des ouvrages d'épuration interne vers les traitements appropriés avant d'être évacuées vers le milieu récepteur autorisé à les recevoir.

ARTICLE 4.3.9. VALEURS LIMITES D'EMISSION DES EAUX RESIDUAIRES APRES EPURATION

Article 4.3.9.1. Rejets dans le milieu naturel

L'exploitant est tenu de respecter, avant rejet des eaux résiduaires dans le milieu récepteur considéré et après leur épuration, les valeurs limites en concentration et flux ci-dessous définies.

Référence du rejet vers le milieu récepteur : Aubois

Débit horaire maximum	5m ³ /h	Débit horaire moyen maximum : 2m ³ /h	
Débit journalier maximum	55m ³ /jour	Débit mensuel moyen maximum : 440 m ³ /mois	
Paramètres	Concentration maximale admissible (mg/l)	Flux maximum journalier (kg/j)	Flux maximum mensuel kg/mois
Azote global	50	2,750	22
DCO	300	16,5	132
MES	30	1,650	13,200
Hydrocarbures totaux (HCT)	5	0,275	2,200
Nitrites	20	1,1	8,8
Phosphates (exprimés en P)	10	0,550	4,400
Aluminium (Al)	5	0,275	2,200
Argent (Ag)	0,5	0,027	0,216
Arsenic (As)	0,1	0,005	0,044
Chrome trivalent (Cr ^{III})	2	0,110	0,880
Chrome hexavalent (Cr ^{VI})	0,1	0,005	0,044

Cuivre (Cu)	2	0,110	0,880
Fer (Fe)	5	0,275	2,200
Mercure (Hg)	0,05	0,003	0,021
Nickel (Ni)	2	0,110	0,880
Plomb (Pb)	0,5	0,027	0,216
Tributylphosphates	4	0,220	1,76
Zinc (Zn)	3	0,165	1,320
Cyanures	0,1	0,005	0,044
Fluor et ses composés	15	0,825	6,6
Cadmium (Cd)	0,2	0,010	0,088
Zn + Cu + Ni + Al + Fe + Cr + Cd	15	0,825	6,6

Les débit horaire maximum et journalier maximum sont calculés sur la base des enregistrements en continu des débits. Les valeurs limites d'émission en concentration pour les métaux sont contrôlées sur l'effluent brut non décanté. Les valeurs limites d'émission ci-dessus sont des valeurs moyennes journalières. Dans le cas de prélèvements instantanés, aucun résultat de mesures en concentration ne peut excéder le double de la valeur limite.

ARTICLE 4.3.10. VALEURS LIMITES D'EMISSION DES EAUX DOMESTIQUES

Les eaux domestiques sont traitées et évacuées conformément aux règlements en vigueur et respectent, avant rejet dans le milieu récepteur considéré, les valeurs limites en concentration des effluents ci-dessous définies :

Référence du rejet vers le milieu récepteur : N°1

Paramètre	Concentration instantanée mg/l
MES	30
DCO	125
DBO5	30
Métaux totaux	15
HCT	5
Azote global	30

ARTICLE 4.3.11. VALEURS LIMITES D'EMISSION DES EAUX DE REFROIDISSEMENT

Le refroidissement en circuit ouvert est interdit.

La qualité des eaux du bassin des eaux de refroidissement est tenue de respecter, avant rejet dans le milieu récepteur considéré les valeurs limites en concentration ci-dessous :

Référence du rejet vers le milieu récepteur : N°2

Paramètre	Concentration instantanée mg/l
MES	30
DCO	300 si le flux n'excède pas 100 kg/j 125 au delà de 100 kg/j
Métaux totaux	15
Hydrocarbures totaux	5

ARTICLE 4.3.12. EAUX PLUVIALES SUSCEPTIBLES D'ETRE POLLUEES

Il est interdit d'établir des liaisons directes entre les réseaux de collecte des eaux pluviales et les réseaux de collecte des effluents pollués ou susceptibles d'être pollués.

Lorsque le ruissellement des eaux pluviales sur des toitures, aires de stockage, voies de circulation, aires de stationnement et autres surfaces imperméables est susceptible de présenter un risque particulier d'entraînement de pollution par lessivage, le réseau de collecte des eaux pluviales est aménagé et raccordé à un bassin de confinement d'une capacité minimum de 660 m³, équipé d'un déversoir d'orage placé en tête. En l'absence de pollution préalablement caractérisée, elles pourront être évacuées vers le milieu récepteur dans les limites autorisées par le présent arrêté. Le débit spécifique de rejet au milieu naturel est de 20 l/s.

Les eaux pluviales polluées et collectées dans les installations sont éliminées vers les filières de traitement des déchets appropriées.

ARTICLE 4.3.13. VALEURS LIMITES D'EMISSION DES EAUX EXCLUSIVEMENT PLUVIALES

L'exploitant est tenu de respecter avant rejet des eaux pluviales non polluées dans le milieu récepteur considéré, les valeurs limites en concentration et flux ci-dessous définies :

Référence du rejet vers le milieu récepteur : N°3

Paramètre	Concentration instantanée mg/l
MES	30
DCO	125
DBO5	30

La superficie des toitures, aires de stockage, voies de circulation, aires de stationnement et espaces verts est de 2,31 ha.

TITRE 5 - DECHETS

CHAPITRE 5.1 PRINCIPES DE GESTION

ARTICLE 5.1.1. LIMITATION DE LA PRODUCTION DE DECHETS

L'exploitant prend toutes les dispositions nécessaires dans la conception, l'aménagement, et l'exploitation de ses installations pour assurer une bonne gestion des déchets de son entreprise et en limiter la production.

A cette fin, il doit :

- limiter à la source la quantité et la toxicité de ses déchets en adoptant des technologies propres,
- trier, recycler, valoriser ses sous-produits de fabrication ;
- s'assurer du traitement ou du pré-traitement de ses déchets, notamment par voie physico-chimique, biologique ou thermique ;
- s'assurer, pour les déchets ultimes dont le volume doit être strictement limité, d'un stockage dans les meilleures conditions possibles.

ARTICLE 5.1.2. SEPARATION DES DECHETS

L'exploitant effectue à l'intérieur de son établissement la séparation des déchets (dangereux ou non) de façon à faciliter leur traitement ou leur élimination dans des filières spécifiques.

Les déchets dangereux sont définis par l'article R 541-8 du code de l'environnement

Les déchets d'emballage visés par les articles R 543-66 à R 543-72 du code de l'environnement sont valorisés par réemploi, recyclage ou toute autre action visant à obtenir des déchets valorisables ou de l'énergie.

Les huiles usagées doivent être éliminées conformément aux articles R 543-3 à R 543-15 du code de l'environnement et R 543-40 du code de l'environnement portant réglementation de la récupération des huiles usagées et ses textes d'application (arrêté ministériel du 28 janvier 1999). Elles sont stockées dans des réservoirs étanches et dans des conditions de séparation satisfaisantes, évitant notamment les mélanges avec de l'eau ou tout autre déchet non huileux ou contaminé par des PCB.

Les piles et accumulateurs usagés doivent être éliminés conformément aux dispositions des articles R 543-127 à R 543-135 du code de l'environnement relatifs à l'élimination des piles et accumulateurs usagés.

Les pneumatiques usagés doivent être éliminés conformément aux dispositions des articles R 543-137 à R 543-151 du code de l'environnement; ils sont remis à des opérateurs agréés (collecteurs ou exploitants d'installations d'élimination) ou aux professionnels qui utilisent ces déchets pour des travaux publics, de remblaiement, de génie civil ou pour l'ensilage.

Les déchets d'équipements électriques et électroniques sont enlevés et traités selon les dispositions des articles R 543-196 à R 543-201 du code de l'environnement

Les huiles usagées doivent être remises à des opérateurs agréés (ramasseurs ou exploitants d'installations d'élimination).

Les condensats huileux des compresseurs d'air sont traités par un déshuileur avant rejet dans le milieu naturel, l'Aubois.

Article 5.1.2.1. Traitement de surface

La reprise des bains usés concentrés issus de la tri-bofinition et des opérations de dé-métallisation se fait directement par soutirage des fonds de cuve.

Article 5.1.2.2. Installations de fonderie

Les déchets d'aluminium, de magnésium ou d'alliages de magnésium sont enlevés des ateliers au fur et à mesure de leur production. Ils sont disposés dans des récipients métalliques pourvus d'un couvercle assurant une fermeture étanche. Ces récipients sont déposés dans des locaux ou casiers couverts et localisés à 10 mètres au moins de toute habitation.

La quantité maximale stockée ne dépasse pas 2 tonnes.

L'exploitant procède au recyclage de ZAMAK non souillé, non peint et non traité au four de refonte.

ARTICLE 5.1.3. CONCEPTION ET EXPLOITATION DES INSTALLATIONS INTERNES DE TRANSIT DES DECHETS

Les déchets et résidus produits, entreposés dans l'établissement, avant leur traitement ou leur élimination, doivent l'être dans des conditions ne présentant pas de risques de pollution (prévention d'un lessivage par des eaux météoriques, d'une pollution des eaux superficielles et souterraines, des envois et des odeurs) pour les populations avoisinantes et l'environnement.

En particulier, les aires de transit de déchets susceptibles de contenir des produits polluants sont réalisées sur des aires étanches et aménagées pour la récupération des éventuels liquides épandus et des eaux météoriques souillées.

L'élimination des déchets entreposés doit être faite régulièrement et aussi souvent que nécessaire, de façon à limiter l'importance et la durée des stockages temporaires. La quantité de déchets entreposés sur le site ne doit pas dépasser la quantité mensuelle produite ou la quantité d'un lot normal d'expédition vers l'installation de traitement. En tout état de cause, le stockage temporaire ne dépasse pas un an.

Type de déchets	Quantité maximale de déchets stockés sur le site en tonnes
Déchets dangereux	Huiles solubles -> 14T Fluide diélectrique -> 2T Maïs souillés -> 5T Huile hydraulique -> 5T Déchet de soude -> 6T Boues d'hydroxydes métalliques -> 6T (liquide) + 7 T (solide) Déchets de bain de traitement (occasionnel) Boues de tribo-finition -> 4T Déchets de filtres à sable-> 4T
Déchets non dangereux	Cartons -> 3T DIB (déchets alimentaires, chiffonnettes, gobelets, film plastique d'emballage, ...)-> 2T Rebuts de fabrication : 10T - ferrailles -> 10T - benne ZAMAK -> 5T

ARTICLE 5.1.4. DECHETS TRAITES OU ELIMINES A L'EXTERIEUR DE L'ETABLISSEMENT

L'exploitant traite ou fait éliminer les déchets produits dans des conditions propres à garantir les intérêts visés à l'article L.511-1 du code de l'environnement. Il s'assure que les installations destinataires (installations de traitement ou intermédiaires) sont régulièrement autorisées ou déclarées à cet effet au titre de la législation sur les installations classées.

Les eaux issues des vidanges de baigns usés de nettoyage des montages, des barres de contact et des moules sont traitées ou éliminées dans des installations dûment autorisées.

Tout épandage sur des terres à vocation agricole ou forestière est interdit.

ARTICLE 5.1.5. DECHETS TRAITES OU ELIMINES A L'INTERIEUR DE L'ETABLISSEMENT

Toute élimination de déchets dans l'enceinte de l'établissement est interdite.

ARTICLE 5.1.6. TRANSPORT

Chaque lot de déchets dangereux expédié vers l'extérieur doit être accompagné du bordereau de suivi établi en application de l'arrêté ministériel du 29 juillet 2005 relatif au bordereau de suivi des déchets dangereux mentionné à l'article R 541-45 du code de l'environnement.

Les opérations de transport de déchets doivent respecter les dispositions des articles R 541-49 à R 541-61 du code de l'environnement relatifs au transport par route au négoce et au courtage de déchets. La liste mise à jour des transporteurs utilisés par l'exploitant, est tenue à la disposition de l'inspection des installations classées.

ARTICLE 5.1.7. DECHETS PRODUITS PAR L'ETABLISSEMENT

Les principaux déchets générés par le fonctionnement normal des installations sont limités aux quantités suivantes :

Type de déchets	Elimination maximale annuelle en tonnes	
	A l'intérieur de l'établissement	A l'extérieur de l'établissement
Déchets dangereux	Aucun	Huiles solubles -> 28T Fluide diélectrique -> 2T Maïs souillés -> 5T Huile hydraulique -> 5T Déchet de soude -> 10T Boues d'hydroxydes métalliques -> 60T Déchets de bain de traitement -> ponctuel si dégradation d'un bain (5T maxi) Boues de tribo-finition -> 11T Déchets de filtre à sable-> ponctuel à saturation du filtre : 4T maxi
Déchets non dangereux	Aucun	Cartons -> 15T DIB-> 10T Ferraille -> environ 40T Benne laitier Zamak -> 11T

ARTICLE 5.1.8. EMBALLAGES INDUSTRIELS

Les déchets d'emballages industriels doivent être éliminés dans les conditions des articles R 543-66 à R 543-72 du code de l'environnement relatifs à l'élimination des déchets et à la récupération des matériaux et relatif, notamment, aux déchets d'emballage dont les détenteurs ne sont pas des ménages.

TITRE 6 PREVENTION DES NUISANCES SONORES ET DES VIBRATIONS

CHAPITRE 6.1 DISPOSITIONS GENERALES

ARTICLE 6.1.1. AMENAGEMENTS

L'installation est construite, équipée et exploitée de façon que son fonctionnement ne puisse être à l'origine de bruits transmis par voie aérienne ou solidienne, de vibrations mécaniques susceptibles de compromettre la santé ou la sécurité du voisinage ou de constituer une nuisance pour celle-ci.

Les prescriptions de l'arrêté ministériel du 23 janvier 1997 relatif à la limitation des bruits émis dans l'environnement par les installations relevant du livre V – titre I du Code de l'Environnement, ainsi que les règles techniques annexées à la circulaire du 23 juillet 1986 relative aux vibrations mécaniques émises dans l'environnement par les installations classées sont applicables.

ARTICLE 6.1.2. VEHICULES ET ENGIN

Les véhicules de transport, les matériels de manutention et les engins de chantier utilisés à l'intérieur de l'établissement, et susceptibles de constituer une gêne pour le voisinage, sont conformes à la réglementation en vigueur (les engins de chantier doivent répondre aux dispositions des articles R 571-1 à R 571-24 du code de l'environnement).

ARTICLE 6.1.3. APPAREILS DE COMMUNICATION

L'usage de tout appareil de communication par voie acoustique (sirènes, avertisseurs, haut-parleurs ...) gênant pour le voisinage est interdit sauf si leur emploi est exceptionnel et réservé à la prévention ou au signalement d'incidents graves ou d'accidents.

CHAPITRE 6.2 NIVEAUX ACOUSTIQUES

ARTICLE 6.2.1. HORAIRES DE FONCTIONNEMENT DE L'INSTALLATION

L'installation fonctionne de 5 heures à 21 heures, 5 jours par semaine (lundi au vendredi).

ARTICLE 6.2.2. VALEURS LIMITES D'EMERGENCE

Niveau de bruit ambiant existant dans les zones à émergence réglementée (incluant le bruit de l'établissement)	Emergence admissible pour la période allant de 7h à 22h, sauf dimanches et jours fériés	Emergence admissible pour la période allant de 22h à 7h, ainsi que les dimanches et jours fériés
Supérieur à 35 dB(A) et inférieur ou égal à 45 dB(A)	6dB(A)	4dB(A)
Supérieur à 45 dB(A)	5 dB(A)	3 dB(A)

ARTICLE 6.2.3. NIVEAUX LIMITES DE BRUIT

En limite de propriété, les émissions sonores dues aux activités des installations ne doivent pas engendrer une émergence supérieure aux valeurs admissibles fixées dans le tableau ci-dessus, dans les zones à émergence réglementée.

Les zones à émergence réglementée sont définies sur le plan annexé au présent arrêté.

En limite de propriété, les niveaux limites de bruit ne doivent pas dépasser les valeurs suivantes pour les différentes périodes de la journée :

PERIODES	PERIODE allant de 7h à 21h Lundi au vendredi (sauf jours fériés)	PERIODE allant de 21h à 7h Lundi au vendredi (sauf jours fériés)
Niveau sonore limite admissible	70 dB(A)	60 dB(A)

ARTICLE 6.2.4. REDUCTION DES NUISANCES SONORES

Dans un délai de six mois à compter de la notification du présent arrêté préfectoral, l'exploitant mettra en œuvre la solution technique retenue pour réduire la nuisance sonore liée à la ventilation du traitement de surface.

CHAPITRE 6.3 VIBRATIONS

En cas d'émissions de vibrations mécaniques gênantes pour le voisinage ainsi que pour la sécurité des biens ou des personnes, les points de contrôle, les valeurs des niveaux limites admissibles ainsi que la mesure des niveaux vibratoires émis seront déterminés suivant les spécifications des règles techniques annexées à la circulaire ministérielle du 23 juillet 1986 relative aux vibrations mécaniques émises dans l'environnement par les installations classées.

TITRE 7 - PREVENTION DES RISQUES TECHNOLOGIQUES

CHAPITRE 7.1 PRINCIPES DIRECTEURS

L'exploitant prend toutes les dispositions nécessaires pour prévenir les incidents et accidents susceptibles de concerner les installations et pour en limiter les conséquences. Il organise sous sa responsabilité les mesures appropriées, pour obtenir et maintenir cette prévention des risques, dans les conditions normales d'exploitation, les situations transitoires et dégradées, depuis la construction jusqu'à la remise en état du site après l'exploitation.

Il met en place le dispositif nécessaire pour en obtenir l'application et le maintien ainsi que pour détecter et corriger les écarts éventuels.

CHAPITRE 7.2 CARACTERISATION DES RISQUES

ARTICLE 7.2.1. INVENTAIRE DES SUBSTANCES OU PREPARATIONS DANGEREUSES PRESENTES DANS L'ETABLISSEMENT

L'exploitant doit avoir à sa disposition des documents lui permettant de connaître la nature et les risques des substances et préparations dangereuses présentes dans les installations (substances, bains,...), en particulier les fiches de données de sécurité. Les incompatibilités entre les substances et préparations, ainsi que les risques particuliers pouvant découler de leur mise en œuvre dans les installations considérées sont précisés dans ces documents. La conception et l'exploitation des installations en tiennent compte.

Les cuves de traitement, fûts, réservoirs et autres emballages portent en caractères très lisibles le nom des substances et préparations et, s'il y a lieu, les symboles de danger conformément à la réglementation relative à l'étiquetage des substances et préparations chimiques dangereuses.

L'inventaire et l'état des stocks des substances ou préparations dangereuses susceptibles d'être présentes dans l'établissement (nature, état physique et quantité, emplacements) en tenant compte des phrases de risques codifiées par la réglementation en vigueur est constamment tenu à jour. Un plan général des stockages lui est annexé.

Cet inventaire est tenu à la disposition permanente des services de secours et de l'inspection des installations classées.

ARTICLE 7.2.2. ZONAGE DES DANGERS INTERNES A L'ETABLISSEMENT

L'exploitant identifie les zones de l'établissement susceptibles d'être à l'origine d'incendie, d'émanations toxiques ou d'explosion de par la présence de substances ou préparations dangereuses stockées ou utilisées ou d'atmosphères nocives ou explosibles pouvant survenir soit de façon permanente ou semi-permanente dans le cadre du fonctionnement normal des installations, soit de manière épisodique avec une faible fréquence et de courte durée.

Ces zones sont matérialisées par des moyens appropriés et reportées sur un plan systématiquement tenu à jour.

La nature exacte du risque (atmosphère potentiellement explosible, etc.) et les consignes à observer sont indiquées à l'entrée de ces zones et en tant que de besoin rappelées à l'intérieur de celles-ci. Ces consignes doivent être incluses dans les plans de secours s'ils existent.

CHAPITRE 7.3 INFRASTRUCTURES ET INSTALLATIONS

ARTICLE 7.3.1. ACCES ET CIRCULATION DANS L'ETABLISSEMENT

L'exploitant fixe les règles de circulation applicables à l'intérieur de l'établissement. Les règles sont portées à la connaissance des intéressés par une signalisation adaptée et une information appropriée.

Les voies de circulation et d'accès sont notamment délimitées, maintenues en constant état de propreté et dégagées de tout objet susceptible de gêner le passage. Ces voies sont aménagées pour que les engins des services d'incendie puissent évoluer sans difficulté.

L'ensemble des installations est efficacement clôturé sur la totalité de sa périphérie.

Au moins deux accès de secours éloignés l'un de l'autre, et, le plus judicieusement placés pour éviter d'être exposés aux conséquences d'un accident, sont en permanence maintenus accessibles de l'extérieur du site (chemins carrossables,...) pour les moyens d'intervention.

Article 7.3.1.1. Gardiennage et contrôle des accès

Aucune personne étrangère à l'établissement ne doit avoir libre accès aux installations.

L'exploitant prend les dispositions nécessaires au contrôle des accès, ainsi qu'à la connaissance permanente des personnes présentes dans l'établissement.

Un gardiennage est assuré par des rondes en dehors de la présence de personnel RONIS. Ces rondes sont effectuées durant hors heures ouvrables.

Le responsable de l'établissement prend toutes dispositions pour que lui-même ou une personne déléguée techniquement compétente en matière de sécurité puisse être alerté et intervenir rapidement sur les lieux en cas de besoin y compris durant les périodes de gardiennage.

Article 7.3.1.2. Caractéristiques minimales des voies

Les voies ont les caractéristiques minimales suivantes :

- largeur de la bande de roulement : 3,50 m
- rayon intérieur de giration : 11 m
- hauteur libre : 3,50 m
- résistance à la charge : 13 tonnes par essieu.

ARTICLE 7.3.2. BATIMENTS ET LOCAUX

Les bâtiments et locaux sont conçus et aménagés de façon à pouvoir détecter rapidement un départ d'incendie et s'opposer à la propagation d'un incendie.

Les bâtiments ou locaux susceptibles d'être l'objet d'une explosion sont suffisamment éloignés des autres bâtiments et unités de l'installation, ou protégés en conséquence.

La salle de contrôle et les locaux dans lesquels sont présents des personnels de façon prolongée ou devant jouer un rôle dans la prévention des accidents en cas de dysfonctionnement de l'installation, sont implantés et protégés vis à vis des risques toxiques, d'incendie et d'explosion.

A l'intérieur des ateliers, les allées de circulation sont aménagées et maintenues constamment dégagées pour faciliter la circulation et l'évacuation du personnel ainsi que l'intervention des secours en cas de sinistre.

Les réserves de cyanure, de trioxyde de chrome et autres substances toxiques sont entreposées à l'abri de l'humidité. Le local contenant les produits cyanurés ne doit pas renfermer de solutions acides. Les locaux doivent être pourvus de fermeture de sûreté et d'un système de ventilation naturelle ou forcée donnant sur l'extérieur.

Une détection incendie, conforme aux référentiels en vigueur, avec renvoi vers une télésurveillance couvre la fonderie (four de refonte et presses), l'atelier outillage et l'accueil.

L'arrêt de l'arrivée de gaz est asservi à la détection incendie. L'alimentation générale du gaz est coupée en cas de détection de fumées ou de flammes.

L'exploitant tient à jour, dans le cadre de son référentiel d'exploitation, la liste de ces détecteurs avec leur fonctionnalité et détermine les opérations d'entretien destinées à maintenir leur efficacité dans le temps.

Les détecteurs fixes déclenchent, en cas de dépassement des seuils prédéterminés :

- des dispositifs d'alarme sonore et visuelle destinés au personnel assurant la surveillance de l'installation,
- une mise en sécurité de l'installation selon des dispositions spécifiées par l'exploitant.

La remise en service d'une installation arrêtée à la suite d'une détection, ne peut être décidée que par une personne déléguée à cet effet, après examen détaillé des installations, et analyse de la défaillance ayant provoqué l'alarme.

Article 7.3.2.1. Comportement au feu des locaux

Les dispositions constructives sont :

- toiture : en tôle et fibro-ciment,
- ossature : métallique,
- murs : parpaings et bardage métallique,
- planchers : béton.

L'atelier outillage et le stockage des moules sont séparés de la fonderie par un mur en parpaings doublés et de porte coupe-feu 30 minutes.

7.3.2.1.1 Désenfumage

Les bâtiments abritant les installations de traitement de surface et de fonderie sont équipés en partie haute de dispositifs conformes à la réglementation en vigueur permettant l'évacuation à l'air libre des fumées, gaz de combustion, chaleur et produits imbrûlés dégagés en cas d'incendie. Ces dispositifs doivent être adaptés aux risques particuliers de l'installation et être à commande automatique et manuelle. Les commandes d'ouverture manuelle sont placées à proximité des accès. La surface des dispositifs représente 2% de la surface totale de toiture des installations de traitement de surface.

ARTICLE 7.3.3. INSTALLATIONS ELECTRIQUES – MISE A LA TERRE

Les installations électriques doivent être conçues, réalisées et entretenues conformément aux normes en vigueur.

La mise à la terre est effectuée suivant les règles de l'art.

Le matériel électrique est entretenu en bon état et reste en permanence conforme en tout point à ses spécifications techniques d'origine.

Les conducteurs sont mis en place de manière à éviter tout court-circuit.

Une vérification de l'ensemble de l'installation électrique est effectuée au minimum une fois par an par un organisme compétent qui mentionnera très explicitement les défauts relevés dans son rapport. L'exploitant conservera une trace écrite des éventuelles mesures correctives prises.

A proximité d'au moins la moitié des issues est installé un interrupteur central, bien signalé, permettant de couper l'alimentation électrique pour chaque cellule. Les transformateurs de courant électriques, lorsqu'ils sont accolés ou à l'intérieur du dépôt, sont situés dans des locaux clos largement ventilés et isolés du dépôt par un mur et des portes coupe-feu, munies d'une ferme porte. Ce mur et ces portes sont respectivement de degré REI 120 et EI 120.

Dans le cas d'un éclairage artificiel, seul l'éclairage électrique est autorisé.

Si l'éclairage met en œuvre des lampes à vapeur de sodium ou de mercure, l'exploitant prend toute disposition pour qu'en cas d'éclatement de l'ampoule, tous les éléments soient confinés dans l'appareil.

Les appareils d'éclairage électrique ne sont pas situés en des points susceptibles d'être heurtés en cours d'exploitation ou sont protégés contre les chocs.

Ils sont en toute circonstance éloignés des matières entreposées pour éviter leur échauffement.

Article 7.3.3.1. Zones à atmosphère explosible

Les dispositions de l'article 2 de l'arrêté ministériel du 31 mars 1980, portant réglementation des installations électriques des établissements réglementés au titre de la législation sur les installations classées et susceptibles de présenter des risques d'explosion, sont applicables à l'ensemble des zones de risque d'atmosphère explosive de l'établissement. Le plan des zones à risques d'explosion est porté à la connaissance de l'organisme chargé de la vérification des installations électriques.

Dans les zones où des atmosphères explosives définies conformément l'Article 7.2.2. peuvent se présenter les appareils doivent être réduits au strict minimum. Ils doivent être conformes aux dispositions du décret n° 96-1010 du 19 novembre 1996 modifié relatif aux appareils et systèmes de protection destinés à être utilisés en atmosphère explosive.

Les masses métalliques contenant et/ou véhiculant des produits inflammables et explosibles susceptibles d'engendrer des charges électrostatiques sont mises à la terre et reliées par des liaisons équipotentielles.

7.3.3.1.1 Traitement de surface

Toutes les parties de l'installation de traitement de surface susceptibles d'emmagasiner des charges électriques (éléments de construction, appareillage, réservoirs, cuves, canalisations...) sont reliées à une prise de terre conformément aux normes existantes.

7.3.3.1.2 Fonderie

Dans les parties de l'installation où les atmosphères explosives peuvent apparaître de manière épisodique avec une faible fréquence et une courte durée, les installations électriques peuvent être constituées de matériel électrique de bonne qualité industrielle qui, en service normal, n'engendrent ni arc ni étincelle, ni surface chaude susceptible de provoquer une explosion. Les canalisations ne doivent pas être une cause possible d'inflammation et doivent être convenablement protégées contre les chocs, contre la propagation des flammes et contre l'action des produits présents dans la partie de l'installation en cause.

ARTICLE 7.3.4. PROTECTION CONTRE LA Foudre

Une analyse du risque foudre (ARF) visant à protéger les intérêts mentionnés aux articles L. 211-1 et L. 511-1 du code de l'environnement est réalisée par un organisme compétent. Elle identifie les équipements et installations dont une protection doit être assurée. L'analyse est basée sur une évaluation des risques réalisée conformément à la norme NF EN 62305-2, version de novembre 2006, ou à un guide technique reconnu par le ministre chargé des installations classées. Elle définit les niveaux de protection nécessaires aux installations.

Cette analyse est systématiquement mise à jour à l'occasion de modifications substantielles au sens de l'article R. 512-33 du code de l'environnement et à chaque révision de l'étude de dangers ou pour toute modification des installations qui peut avoir des répercussions sur les données d'entrées de l'ARF.

En fonction des résultats de l'analyse du risque foudre, une étude technique est réalisée, par un organisme compétent, définissant précisément les mesures de prévention et les dispositifs de protection, le lieu de leur implantation ainsi que les modalités de leur vérification et de leur maintenance.

Une notice de vérification et de maintenance est rédigée lors de l'étude technique puis complétée, si besoin, après la réalisation des dispositifs de protection.

Un carnet de bord est tenu par l'exploitant. Les chapitres qui y figurent sont rédigés lors de l'étude technique.

Les systèmes de protection contre la foudre prévus dans l'étude technique sont conformes aux normes françaises ou à toute norme équivalente en vigueur dans un Etat membre de l'Union européenne.

L'installation des dispositifs de protection et la mise en place des mesures de prévention sont réalisées, par un organisme compétent, à l'issue de l'étude technique, au plus tard deux ans après l'élaboration de l'analyse du risque foudre, à l'exception des installations autorisées à partir du 24 août 2008, pour lesquelles ces mesures et dispositifs sont mis en oeuvre avant le début de l'exploitation. Les dispositifs de protection et les mesures de prévention répondent aux exigences de l'étude technique.

L'installation des protections fait l'objet d'une vérification complète par un organisme compétent, distinct de l'installateur, au plus tard six mois après leur installation.

Une vérification visuelle est réalisée annuellement par un organisme compétent.

L'état des dispositifs de protection contre la foudre des installations fait l'objet d'une vérification complète tous les deux ans par un organisme compétent.

Toutes ces vérifications sont décrites dans une notice de vérification et de maintenance et sont réalisées conformément à la norme NF EN 62305-3, version de décembre 2006.

Les agressions de la foudre sur le site sont enregistrées. En cas de coup de foudre enregistré, une vérification visuelle des dispositifs de protection concernés est réalisée, dans un délai maximum d'un mois, par un organisme compétent.

Si l'une de ces vérifications fait apparaître la nécessité d'une remise en état, celle-ci est réalisée dans un délai maximum d'un mois.

L'exploitant tient en permanence à disposition de l'inspection des installations classées l'analyse du risque foudre, l'étude technique, la notice de vérification et de maintenance, le carnet de bord et les rapports de vérifications. Ces documents sont mis à jour conformément aux dispositions de l'arrêté ministériel en vigueur.

Les paratonnerres à source radioactive présents dans les installations ne sont pas admis dans l'installation.

ARTICLE 7.3.5. AUTRES RISQUES NATURELS

Les installations sont protégées contre les conséquences du froid (réseaux enterrés hors gel).

CHAPITRE 7.4 GESTION DES OPERATIONS PORTANT SUR DES SUBSTANCES DANGEREUSES

ARTICLE 7.4.1. CONSIGNES D'EXPLOITATION DESTINEES A PREVENIR LES ACCIDENTS

Les opérations comportant des manipulations susceptibles de créer des risques, en raison de leur nature ou de leur proximité avec des installations dangereuses, et la conduite des installations, dont le dysfonctionnement aurait par leur développement des conséquences dommageables pour le voisinage et l'environnement (phases de démarrage et d'arrêt, fonctionnement normal, entretien...) font l'objet de procédures et instructions d'exploitation écrites et contrôlées.

Ces consignes doivent notamment indiquer :

- l'interdiction de fumer ;
- l'interdiction de tout brûlage à l'air libre ;
- l'interdiction d'apporter du feu sous une forme quelconque à proximité du dépôt ;
- l'obligation du « permis d'intervention » ou « permis de feu » ;
- les procédures d'arrêt d'urgence et de mise en sécurité de l'installation (électricité, ventilation, climatisation, chauffage, fermeture des portes coupe-feu, obturation des écoulements d'égoûts notamment) ;
- les moyens d'extinction à utiliser en cas d'incendie ;
- la procédure d'alerte avec les numéros de téléphone du responsable d'intervention de l'établissement, des services d'incendie et de secours.

Les consignes ou modes opératoires définissent la fréquence de vérification des dispositifs de sécurité, le détail et les modalités des vérifications à effectuer en marche normale, dans les périodes transitoires, lors d'opérations exceptionnelles, à la suite d'un arrêt, après des travaux de modifications ou d'entretien de façon à vérifier que l'installation reste conforme aux dispositions du présent arrêté et que le procédé est maintenu dans les limites de sûreté définies par l'exploitant ou dans les modes opératoires.

ARTICLE 7.4.2. SURVEILLANCE DE L'INSTALLATION

L'exploitation doit se faire sous la surveillance de personnes nommément désignées par l'exploitant et ayant une connaissance de la conduite de l'installation et des dangers et inconvénients des produits stockés ou utilisés dans l'installation.

Article 7.4.2.1. Installations de traitement de surface

Seuls le responsable de production et le chef d'équipe ont accès aux dépôts de cyanures, de trioxyde de chrome et autres substances toxiques et sont habilités à retirer le stock nécessaire de chrome et de cyanure.

Seuls le responsable de production et le chef d'équipe sont habilités à la complémentation des bains. Ils portent alors un détecteur d'acide cyanhydrique. Dans le cas où l'ajustement de la composition des bains est fait à partir de solutions disponibles en conteneur et ajoutées par des systèmes automatiques, la quantité strictement nécessaire est un conteneur.

ARTICLE 7.4.3. VERIFICATIONS PERIODIQUES

Les installations, appareils et stockages dans lesquels sont mises en œuvre ou entreposées des substances et préparations dangereuses, ainsi que les divers moyens de secours et d'intervention font l'objet de vérifications périodiques. Il convient, en particulier, de s'assurer du bon fonctionnement de conduite et des dispositifs de sécurité.

Un contrôle de l'ensemble de l'installation est fait par une personne désignée à cet effet, après la fin du travail, avant fermeture des locaux. Un registre consigne l'exécution de ce contrôle.

ARTICLE 7.4.4. INTERDICTION DE FEUX

Il est interdit d'apporter du feu ou une source d'ignition sous une forme quelconque dans les zones de dangers présentant des risques d'incendie ou d'explosion sauf pour les interventions ayant fait l'objet d'un permis d'intervention spécifique.

ARTICLE 7.4.5. FORMATION DU PERSONNEL

Outre l'aptitude au poste occupé, les différents opérateurs et intervenants sur le site, y compris le personnel intérimaire, reçoivent une formation sur les risques inhérents des installations, la conduite à tenir en cas d'incident ou accident et, sur la mise en œuvre des moyens d'intervention.

Des mesures sont prises pour vérifier le niveau de connaissance et assurer son maintien.

Cette formation comporte notamment :

- toutes les informations utiles sur les produits manipulés, les réactions chimiques et opérations de fabrication mises en œuvre,
- les explications nécessaires pour la bonne compréhension des consignes,
- des exercices périodiques de simulation d'application des consignes de sécurité prévues par le présent arrêté, ainsi qu'un entraînement régulier au maniement des moyens d'intervention affectés à leur unité,
- un entraînement périodique à la conduite des unités en situation dégradée vis à vis de la sécurité et à l'intervention sur celles-ci,
- une sensibilisation sur le comportement humain et les facteurs susceptibles d'altérer les capacités de réaction face au danger.

Une équipe de 1^{ère} intervention est maintenue opérationnelle durant les heures de fonctionnement (5h – 21h).

ARTICLE 7.4.6. TRAVAUX D'ENTRETIEN ET DE MAINTENANCE

Tous les travaux d'extension, modification ou maintenance dans les installations ou à proximité des zones à risque inflammable, explosible et toxique sont réalisés sur la base d'un dossier préétabli définissant notamment leur nature, les risques présentés, les conditions de leur intégration au sein des installations ou unités en exploitation et les dispositions de conduite et de surveillance à adopter.

Les travaux conduisant à une augmentation des risques (emploi d'une flamme ou d'une source chaude par exemple) ne peuvent être effectués qu'après délivrance d'un « permis d'intervention » et éventuellement d'un « permis de feu » et en respectent une consigne particulière

Le « permis d'intervention » et éventuellement le « permis de feu » et la consigne particulière doivent être établis et visés par l'exploitant ou une personne qu'il aura nommément désignée. Lorsque les travaux sont effectués par une entreprise extérieure, le « permis d'intervention » et éventuellement le « permis de feu » et la consigne particulière doivent être signés par l'exploitant et l'entreprise extérieure ou les personnes qu'ils auront nommément désignées.

Article 7.4.6.1. Contenu du permis de travail, de feu

Le permis rappelle notamment :

- les motivations ayant conduit à sa délivrance,
- la durée de validité,
- la nature des dangers,
- le type de matériel pouvant être utilisé,
- les mesures de prévention à prendre, notamment les vérifications d'atmosphère, les risques d'incendie et d'explosion, la mise en sécurité des installations,
- les moyens de protection à mettre en œuvre notamment les protections individuelles, les moyens de lutte (incendie, etc.) mis à la disposition du personnel effectuant les travaux.

Tous les travaux ou interventions sont précédés, immédiatement avant leur commencement, d'une visite sur les lieux destinée à vérifier le respect des conditions prédéfinies.

A l'issue des travaux et avant la reprise de l'activité, une réception est réalisée par l'exploitant ou son représentant et le représentant de l'éventuelle entreprise extérieure pour vérifier leur bonne exécution, et l'évacuation du matériel de chantier : la disposition des installations en configuration normale est vérifiée et attestée.

Certaines interventions prédéfinies, relevant de la maintenance simple et réalisée par le personnel de l'établissement peuvent faire l'objet d'une procédure simplifiée.

Les entreprises de sous-traitance ou de services extérieures à l'établissement n'interviennent pour tout travaux ou intervention qu'après avoir obtenu une habilitation de l'établissement.

L'habilitation d'une entreprise comprend des critères d'acceptation, des critères de révocation, et des contrôles réalisés par l'établissement.

En outre, dans le cas d'intervention sur des équipements importants pour la sécurité, l'exploitant s'assure :

- en préalable aux travaux, que ceux-ci, combinés aux mesures palliatives prévues, n'affectent pas la sécurité des installations,
- à l'issue des travaux, que la fonction de sécurité assurée par lesdits éléments est intégralement restaurée.

CHAPITRE 7.5 PREVENTION DES POLLUTIONS ACCIDENTELLES

ARTICLE 7.5.1. ORGANISATION DE L'ETABLISSEMENT

Une consigne écrite doit préciser les vérifications à effectuer, en particulier pour s'assurer périodiquement de l'étanchéité des dispositifs de rétention, préalablement à toute remise en service après arrêt d'exploitation, et plus généralement aussi souvent que le justifieront les conditions d'exploitation.

Les vérifications, les opérations d'entretien et de vidange des rétentions doivent être notées sur un registre spécial tenu à la disposition de l'inspection des installations classées.

ARTICLE 7.5.2. ETIQUETAGE DES SUBSTANCES ET PREPARATIONS DANGEREUSES

Les fûts, réservoirs et autres emballages, les récipients fixes de stockage de produits dangereux portent de manière très lisible la dénomination exacte de leur contenu, le numéro et le symbole de danger défini dans la réglementation relative à l'étiquetage des substances et préparations chimiques dangereuses.

A proximité des aires permanentes de stockage de produits dangereux en récipients mobiles, les symboles de danger ou les codes correspondant aux produits doivent être indiqués de façon très lisible.

ARTICLE 7.5.3. RETENTIONS

Tout stockage fixe ou temporaire d'un liquide susceptible de créer une pollution des eaux ou des sols est associé à une capacité de rétention dont le volume est au moins égal à la plus grande des deux valeurs suivantes :

- 100 % de la capacité du plus grand réservoir,
- 50 % de la capacité des réservoirs associés.

Cette disposition n'est pas applicable aux bassins de traitement des eaux résiduaires.

Pour les stockages de récipients de capacité unitaire inférieure ou égale à 250 litres, la capacité de rétention est au moins égale à :

- dans le cas de liquides inflammables, à l'exception des lubrifiants, 50 % de la capacité totale récipients ;
- dans les autres cas, 20 % de la capacité totale des récipients ;
- dans tous les cas, 800 l minimum ou égale à la capacité totale lorsque celle-ci est inférieure à 800 l.

La capacité de rétention est étanche aux produits qu'elle pourrait contenir, résiste à l'action physique et chimique des fluides et peut être contrôlée à tout moment. Il en est de même pour son éventuel dispositif d'obturation qui est maintenu fermé en permanence.

Les capacités de rétention ou les réseaux de collecte et de stockage des égouttures et effluents accidentels ne comportent aucun moyen de vidange par simple gravité dans le réseau d'assainissement ou le milieu naturel.

La conception de la capacité est telle que toute fuite survenant sur un réservoir associé y soit récupérée, compte tenu en particulier de la différence de hauteur entre le bord de la capacité et le sommet du réservoir.

Ces capacités de rétention doivent être construites suivant les règles de l'art, en limitant notamment les surfaces susceptibles d'être mouillées en cas de fuite.

Les déchets et résidus produits considérés comme des substances ou préparations dangereuses sont stockés, avant leur revalorisation ou leur élimination, dans des conditions ne présentant pas de risques de pollution (prévention d'un lessivage par les eaux météoriques, d'une pollution des eaux superficielles et souterraines, des envols et des odeurs) pour les populations avoisinantes et l'environnement.

Les stockages temporaires, avant recyclage ou élimination des déchets spéciaux considérés comme des substances ou préparations dangereuses, sont réalisés sur des cuvettes de rétention étanches et aménagées pour la récupération des eaux météoriques.

Article 7.5.3.1. Installations de traitement de surface

Les capacités de rétention associées aux installations de traitement de surface sont conçues de sorte qu'en situation accidentelle la présence du produit ne puisse en aucun cas altérer une cuve ou une canalisation. Elles sont également conçues pour recueillir toute fuite éventuelle provenant de toute partie de l'équipement concerné et réalisées de sorte que les produits incompatibles ne puissent s'y mêler (cyanure et acide, hypochlorite et acides, bisulfite et acide, acide et base concentrés...). Elles sont étanches aux produits qu'elles pourraient contenir et résistent à leur action physique et chimique. Il en est de même pour les dispositifs d'obturation éventuels qui doivent être maintenus fermés.

Les capacités de rétention de plus de 1 000 litres sont munies d'un déclencheur d'alarme en point bas, à l'exception de celles dédiées au déchargement. Les capacités de rétention ont vocation à être vides de tout liquide et ne sont pas munies de systèmes automatiques de relevage des eaux.

Toute chaîne de traitement est associée à une capacité de rétention dont le volume est au moins égal à la plus grande des deux valeurs suivantes :

- 100 % de la capacité de la plus grande cuve ;
- 50 % de la capacité totale des cuves associées.

Cette disposition ne s'applique pas aux cuves contenant des acides, des bases, ou des sels non toxiques dont la concentration est inférieure à 1 gramme par litre et ne pouvant se déverser dans la rétention d'une cuve de traitement.

ARTICLE 7.5.4. RESERVOIRS

L'étanchéité du (ou des) réservoir(s) associé(s) à la rétention doit pouvoir être contrôlée à tout moment.

Les matériaux utilisés doivent être adaptés aux produits utilisés de manière, en particulier, à éviter toute réaction parasite dangereuse. Les réservoirs non mobiles sont, de manière directe ou indirecte, ancrés au sol de façon à résister au moins à la poussée d'Archimède.

Les canalisations doivent être installées à l'abri des chocs et donner toute garantie de résistance aux actions mécaniques, physiques, chimiques ou électrolytiques. Il est en particulier interdit d'intercaler des tuyauteries flexibles entre le réservoir et les robinets ou clapets d'arrêt, isolant ce réservoir des appareils d'utilisation.

Les réservoirs fixes sont munis de jauges de niveau et pour les stockages enterrés de limiteurs de remplissage

Article 7.5.4.1. Installations de traitement de surface

L'étanchéité du ou des réservoirs associés à chaque rétention doit pouvoir être contrôlée à tout moment.

Les circuits de régulation thermique de bains sont construits conformément aux règles de l'art et ne comprennent pas de circuits de refroidissement ouverts. Les échangeurs de chaleur de bains sont en matériaux capables de résister à l'action chimique des bains. Les systèmes de chauffage des cuves sont équipés de dispositifs de sécurité qui permettent de détecter le manque de liquide et d'asservir l'arrêt du chauffage.

Les résistances éventuelles (bains actifs et stockages) sont protégées mécaniquement.

Les produits récupérés en cas d'accident ne peuvent être rejetés que dans des conditions conformes aux dispositions de l'arrêté préfectoral d'autorisation ou sont éliminés comme les déchets.

ARTICLE 7.5.5. REGLES DE GESTION DES STOCKAGES EN RETENTION

Les réservoirs ou récipients contenant des produits incompatibles ne sont pas associés à une même rétention.

Le stockage des liquides inflammables, ainsi que des autres produits, toxiques, corrosifs ou dangereux pour l'environnement, n'est autorisé sous le niveau du sol que dans des réservoirs installés en fosse maçonnée ou assimilés, et pour les liquides inflammables dans le respect des dispositions du présent arrêté.

L'exploitant veille à ce que les volumes potentiels de rétention restent disponibles en permanence. A cet effet, l'évacuation des eaux pluviales respecte les dispositions du présent arrêté.

ARTICLE 7.5.6. STOCKAGE SUR LES LIEUX D'EMPLOI

Les matières premières, produits intermédiaires et produits finis considérés comme des substances ou des préparations dangereuses sont limités en quantité stockée et utilisée dans les ateliers au minimum technique permettant leur fonctionnement normal.

La présence dans l'installation de matières combustibles est limitée aux nécessités de l'exploitation.

Article 7.5.6.1. Installations de traitement de surface

Les sols des installations où sont stockés, transvasés ou utilisés des liquides contenant des acides, des bases, des sels à une concentration supérieure à 1 gramme par litre ou contenant des substances très toxiques et toxiques définies par l'arrêté du 20 avril 1994 relatif à la déclaration, la classification, l'emballage et l'étiquetage des substances sont munis d'un revêtement étanche et inattaquable.

Ils sont aménagés de façon à diriger tout écoulement accidentel vers une capacité de rétention étanche.

ARTICLE 7.5.7. TRANSPORTS - CHARGEMENTS - DECHARGEMENTS

Des zones adéquates sont aménagées pour le stationnement en sécurité des véhicules de transport de matières dangereuses, en attente de chargement ou de déchargement.

L'aire de chargement et de déchargement des véhicules citernes (aire dite de dépotage) est étanche et équipée d'un point bas relié au réseau d'eaux pluviales et d'une vanne de fermeture pour isoler l'aire lors des opérations de chargement et de déchargement. Cette aire forme une rétention de 4,2 m³.

Le transport des produits à l'intérieur de l'établissement est effectué avec les précautions nécessaires pour éviter le renversement accidentel des emballages (arrimage des fûts...).

En particulier, les transferts de produits dangereux à l'aide de réservoirs mobiles s'effectuent suivant des parcours bien déterminés et font l'objet de consignes particulières.

Le stockage et la manipulation de produits dangereux ou polluants, solides ou liquides (ou liquéfiés) sont effectués sur des aires étanches et aménagées pour la récupération des fuites éventuelles.

Les réservoirs sont équipés de manière à pouvoir vérifier leur niveau de remplissage à tout moment et empêcher ainsi leur débordement en cours de remplissage.

Ce dispositif de surveillance est pourvu d'une alarme de niveau haut.

Les dispositions nécessaires doivent être prises pour garantir que les produits utilisés sont conformes aux spécifications techniques que requiert leur mise en œuvre, quand celles-ci conditionnent la sécurité.

ARTICLE 7.5.8. ELIMINATION DES SUBSTANCES OU PREPARATIONS DANGEREUSES

L'élimination des substances ou préparations dangereuses récupérées en cas d'accident suit prioritairement la filière déchets la plus appropriée. En tout état de cause, leur éventuelle évacuation vers le milieu naturel s'exécute dans des conditions conformes au présent arrêté.

CHAPITRE 7.6 MOYENS D'INTERVENTION EN CAS D'ACCIDENT ET ORGANISATION DES SECOURS

ARTICLE 7.6.1. DEFINITION GENERALE DES MOYENS

L'établissement est doté de moyens adaptés aux risques à défendre et répartis en fonction de la localisation de ceux-ci conformément à l'étude de dangers.

ARTICLE 7.6.2. ENTRETIEN DES MOYENS D'INTERVENTION

Les équipements sont maintenus en bon état, repérés et facilement accessibles.

L'exploitant doit pouvoir justifier, auprès de l'inspection des installations classées, de l'exécution de ces dispositions. Il doit fixer les conditions de maintenance et les conditions d'essais périodiques de ces matériels.

En particulier, les moyens de lutte contre l'incendie sont maintenus en bon état et vérifiés au moins une fois par an par un organisme compétent.

Les dates, les modalités de ces contrôles et les observations constatées doivent être inscrites sur un registre tenu à la disposition des services de la protection civile, d'incendie et de secours et de l'inspection des installations classées.

ARTICLE 7.6.3. RESSOURCES EN EAU ET MOUSSE

L'exploitant doit disposer de ses propres moyens de lutte contre l'incendie adaptés aux risques à défendre, et au minimum les moyens définis ci-après :

- une réserve d'eau constituée au minimum de 80 m³ (bassin d'eau de refroidissement) ;
- un réseau fixe d'eau incendie protégé contre le gel comprenant au moins 2 hydrants public et un poteau privé à proximité du site d'un débit de l'ordre de 120 m³/h ;
- un hydrant public situé route de Bourges d'un débit de l'ordre de 120 m³/h
- des extincteurs en nombre et en qualité adaptés aux risques, doivent être judicieusement répartis dans l'établissement et notamment à proximité des dépôts de matières combustibles et des postes de chargement et de déchargement des produits et déchets ;
- la rivière l'Aubois ;
- des robinets d'incendie armés ;
- d'un système de détection automatique d'incendie.

ARTICLE 7.6.4. CONSIGNES DE SECURITE

Sans préjudice des dispositions du code du travail, les modalités d'application des dispositions du présent arrêté sont établies, intégrées dans des procédures générales spécifiques et/ou dans les procédures et instructions de travail, tenues à jour et affichées dans les lieux fréquentés par le personnel.

Ces consignes indiquent notamment :

- l'interdiction d'apporter du feu sous une forme quelconque dans les parties de l'installation qui, en raison des caractéristiques qualitatives et quantitatives des matières mises en œuvre, stockées, utilisées ou produites, sont susceptibles d'être à l'origine d'un sinistre pouvant avoir des conséquences directes ou indirectes sur l'environnement, la sécurité publique ou le maintien en sécurité de l'installation,
- les procédures d'arrêt d'urgence et de mise en sécurité de l'installation (électricité, réseaux de fluides),
- les mesures à prendre en cas de fuite sur un récipient ou une canalisation contenant des substances dangereuses et notamment les conditions d'évacuation des déchets et eaux souillées en cas d'épandage accidentel,
- les moyens d'extinction à utiliser en cas d'incendie,
- la procédure d'alerte avec les numéros de téléphone du responsable d'intervention de l'établissement, des services d'incendie et de secours, etc.,
- la procédure permettant, en cas de lutte contre un incendie, d'isoler le site afin de prévenir tout transfert de pollution vers le milieu récepteur.

Article 7.6.4.1. Installations de traitement de surface

Des consignes de sécurité sont établies et disponibles en permanence dans l'installation. Elles spécifient notamment :

- la liste des vérifications à effectuer avant remise en marche de l'installation après une suspension prolongée d'activité ;
- les conditions dans lesquelles sont délivrées les substances et préparations toxiques et les précautions à prendre à leur réception, à leur expédition et à leur transport ;
- la nature et la fréquence des contrôles de la qualité des eaux détoxiquées dans l'installation ;
- les opérations nécessaires à l'entretien et à la maintenance, notamment les vérifications des systèmes automatiques de détection ;
- les modalités d'intervention en cas de situations anormales et accidentelles ;
- les modalités de mise en oeuvre des dispositifs d'isolement du réseau de collecte décrit à l'article 4.3.2.

Article 7.6.4.2. Installations de fonderie

Des dispositifs de sécurité, permettant l'arrêt à distance de l'alimentation par exemple, doivent être installés si le chauffage des fours est réalisé à l'aide de combustibles liquides ou gazeux.

ARTICLE 7.6.5. CONSIGNES GENERALES D'INTERVENTION

Des consignes écrites sont établies pour la mise en œuvre des moyens d'intervention, d'évacuation du personnel et d'appel des secours extérieurs auxquels l'exploitant aura communiqué un exemplaire. Le personnel est entraîné à l'application de ces consignes.

L'établissement dispose d'une équipe d'intervention spécialement formée à la lutte contre les risques identifiés sur le site et au maniement des moyens d'intervention.

Les agents non affectés exclusivement aux tâches d'intervention, devront pouvoir quitter leur poste de travail à tout moment en cas d'appel.

Article 7.6.5.1. Système d'alerte interne

Le système d'alerte interne et ses différents scénarii sont définis dans un dossier d'alerte.

Un réseau d'alerte interne à l'établissement collecte sans délai les alertes émises par le personnel à partir des postes fixes et mobiles, les alarmes de danger significatives, les données météorologiques disponibles si elles exercent une influence prépondérante, ainsi que toute information nécessaire à la compréhension et à la gestion de l'alerte.

Il déclenche les alarmes appropriées (sonores, visuelles et autres moyens de communication) pour alerter sans délai les personnes présentes dans l'établissement sur la nature et l'extension des dangers encourus.

Les postes fixes permettant de donner l'alerte sont répartis sur l'ensemble du site de telle manière qu'en aucun cas la distance à parcourir pour atteindre un poste à partir d'une installation ne dépasse cent mètres.

Un ou plusieurs moyens de communication interne (lignes téléphoniques, réseaux, ...) sont réservés exclusivement à la gestion de l'alerte.

ARTICLE 7.6.6. PROTECTION DES MILIEUX RECEPTEURS

Article 7.6.6.1. Lutte contre la pollution des eaux

Sur la base des éléments de son étude d'impact et de son étude de dangers, l'exploitant constitue un dossier "LUTTE CONTRE LA POLLUTION ACCIDENTELLE DES EAUX" qui permet de déterminer les mesures de sauvegarde à prendre pour ce qui concerne les personnes, la faune, la flore, les ouvrages exposés à cette pollution, en particulier :

- la toxicité et les effets des produits rejetés qui en raison de leurs caractéristiques et des quantités mises en œuvre peuvent porter atteinte à l'environnement lors d'un rejet direct,
- leur évolution et les conditions de dispersion dans le milieu naturel,
- la définition des zones risquant d'être atteintes par des concentrations en polluants susceptibles d'entraîner des conséquences sur le milieu naturel ou les diverses utilisations des eaux,
- les méthodes de destruction des polluants à mettre en œuvre,
- les moyens curatifs pouvant être utilisés pour traiter les personnes, la faune ou la flore exposées à cette pollution,
- les méthodes d'analyses ou d'identification et organismes compétents pour réaliser ces analyses.

L'ensemble de ces documents est régulièrement mis à jour pour tenir compte de l'évolution des connaissances et des techniques, ainsi que de l'évolution de la sensibilité du milieu.

L'exploitant dispose d'une procédure écrite d'ouverture et de fermeture de la vanne permettant d'isoler l'aire de chargement et de déchargement (aire dite de dépotage).

Article 7.6.6.2. Bassin de confinement et bassin d'orage

Les réseaux d'assainissement susceptibles de recueillir l'ensemble des eaux polluées lors d'un accident ou d'un incendie (y compris les eaux d'extinction et de refroidissement) sont collectées grâce à un bassin de confinement étanche aux produits collectés et d'une capacité minimum de 360 m³ avant rejet vers le milieu naturel.

Le premier flot des eaux pluviales susceptibles d'être polluées par lessivage des toitures, sols, aires de stockage, sont collectées dans un bassin de confinement d'une capacité minimum de 660 m³, équipé d'un déversoir d'orage placé en tête.

Les bassins peuvent être confondus auquel cas la capacité totale du bassin tient compte à la fois du volume des eaux d'une pluie décennale et des eaux d'extinction d'un incendie majeur sur le site.

Ils sont maintenus en temps normal au niveau permettant une pleine capacité d'utilisation. La vidange suit les principes imposés par l'article 4.3.12 traitant des eaux pluviales susceptibles d'être polluées.

Les organes de commande nécessaires à leur mise en service doivent pouvoir être actionnés en toute circonstance. Enfin, ils disposent d'une vanne de coupure en sortie.

TITRE 8 - CONDITIONS PARTICULIERES APPLICABLES A CERTAINES INSTALLATIONS DE L'ETABLISSEMENT

CHAPITRE 8.1 PRESCRIPTIONS SPECIFIQUES AUX INSTALLATIONS SOUMISES A DECLARATION OU A ENREGISTREMENT

ARTICLE 8.1.1. INSTALLATIONS DE COMBUSTION (2910)

Article 8.1.1.1. Dispositions générales

8.1.1.1.1 Règles d'implantation

Pour les installations déclarées après le 1er janvier 1998, les appareils de combustion sont implantés de manière à prévenir tout risque d'incendie et d'explosion et à ne pas compromettre la sécurité du voisinage, intérieur et extérieur à l'installation. Ils sont suffisamment éloignés de tout stockage et de toute activité mettant en œuvre des matières combustibles ou inflammables.

L'implantation des appareils doit satisfaire aux distances d'éloignement suivantes (les distances sont mesurées en projection horizontale par rapport aux parois extérieures du local qui les abrite ou, à défaut, les appareils eux-mêmes) :

- a) 10 mètres des limites de propriété et des établissements recevant du public de 1^{re}, 2^e, 3^e et 4^e catégories, des immeubles de grande hauteur, des immeubles habités ou occupés par des tiers et des voies à grande circulation ;
- b) 10 mètres des installations mettant en œuvre des matières combustibles ou inflammables y compris les stockages aériens de combustibles liquides ou gazeux destinés à l'alimentation des appareils de combustion présents dans l'installation.

A défaut de satisfaire à cette obligation d'éloignement lors de sa mise en service, l'installation devra respecter les dispositions suivantes :

Les éléments de construction présentent les caractéristiques de comportement au feu suivantes, vis-à-vis des locaux contigus ou des établissements, installations et stockages pour lesquels les distances prévues ne peuvent être respectées :

- parois, couverture et plancher haut coupe-feu de degré 2 heures ;
- portes intérieures coupe-feu de degré 1/2 heure et munies d'un ferme-porte ou d'un dispositif assurant leur fermeture automatique ;
- porte donnant vers l'extérieur coupe-feu de degré 1/2 heure au moins.

Les appareils de combustion destinés à la production d'énergie (tels que les chaudières, les turbines ou les moteurs, associés ou non à une postcombustion), doivent être implantés, sauf nécessité d'exploitation justifiée par l'exploitant, dans un local uniquement réservé à cet usage et répondant aux règles d'implantation ci-dessus.

Lorsque les appareils de combustion sont placés en extérieur, des capotages, ou tout autre moyen équivalent, sont prévus pour résister aux intempéries.

8.1.1.1.2 Interdiction d'activités au-dessus des installations

Les installations ne doivent pas être surmontées de bâtiments occupés par des tiers, habités ou à usage de bureaux, à l'exception de locaux techniques. Elles ne doivent pas être implantées en sous-sol de ces bâtiments.

8.1.1.1.3 Comportement au feu des bâtiments

Les locaux abritant l'installation doivent présenter les caractéristiques de réaction et de résistance au feu minimales suivantes :

- matériaux de classe MO (incombustibles),
- stabilité au feu de degré une heure,
- couverture incombustible.

Les locaux doivent être équipés en partie haute de dispositifs permettant l'évacuation des fumées et gaz de combustion dégagés en cas d'incendie (par exemple lanterneaux en toiture, ouvrants en façade ou tout autre moyen équivalent). Les commandes d'ouverture manuelle sont placées à proximité des accès. Le système de désenfumage doit être adapté aux risques particuliers de l'installation. Les locaux où sont utilisés des combustibles susceptibles de provoquer une explosion sont conçus de manière à limiter les effets de l'explosion à l'extérieur du local (événements, parois de faibles résistances...).

De plus, les éléments de construction présentent les caractéristiques de comportement au feu suivantes, vis à vis des locaux contigus ou des établissements, installations et stockages pour lesquels les distances prévues à l'article 8.3.1.1.1 ne peuvent être respectées :

- parois, couverture et plancher haut coupe-feu de degré 2 heures,
- portes intérieures coupe-feu de degré 1/2 heure et munies d'un ferme-porte ou d'un dispositif assurant leur fermeture automatique,
- porte donnant vers l'extérieur coupe-feu de degré 1/2 heure au moins.

8.1.1.1.4 Accessibilité

L'installation doit être accessible pour permettre l'intervention des services d'incendie et de secours. Elle est desservie, sur au moins une face, par une voie-engin ou par une voie-échelle si le plancher haut du bâtiment est à une hauteur supérieure à 8 mètres par rapport à cette voie.

Des aires de stationnement doivent être aménagées pour accueillir les véhicules assurant l'approvisionnement en combustible et, le cas échéant, l'évacuation des cendres et des mâchefers. Cette disposition ne concerne pas les installations dont la durée de fonctionnement est inférieure à 500 h/an.

Un espace suffisant doit être aménagé autour des appareils de combustion, des organes de réglage, de commande, de régulation, de contrôle et de sécurité pour permettre une exploitation normale des installations.

8.1.1.1.5 Ventilation

La ventilation doit assurer en permanence, y compris en cas d'arrêt de l'équipement, notamment en cas de mise en sécurité de l'installation, un balayage de l'atmosphère du local, compatible avec le bon fonctionnement des appareils de combustion, au moyen d'ouvertures en parties haute et basse permettant une circulation efficace de l'air ou par tout autre moyen équivalent.

8.1.1.1.6 Installations électriques

Un ou plusieurs dispositifs, placés à l'extérieur, doivent permettre d'interrompre en cas de besoin l'alimentation électrique de l'installation, à l'exception de l'alimentation des matériels destinés à fonctionner en atmosphère explosive, de l'alimentation en très basse tension et de l'éclairage de secours qui doit être conçu pour fonctionner en atmosphère explosive.

Les matériels électriques doivent être conformes aux dispositions de l'article 7.3.3.

8.1.1.1.7 Mise à la terre des équipements

Les équipements métalliques (réservoirs, cuves, canalisations) doivent être mis à la terre conformément aux règlements et aux normes applicables, compte tenu notamment de la nature explosive ou inflammable des produits.

8.1.1.1.8 Cuvettes de rétention

Les réservoirs fixes aériens ou enterrés sont munis de jauges de niveau. Les réservoirs enterrés sont munis de limiteurs de remplissage.

8.1.1.1.9 Issues

Les installations doivent être aménagées pour permettre une évacuation rapide du personnel dans deux directions opposées. L'emplacement des issues doit offrir au personnel des moyens de retraite en nombre suffisant. Les portes doivent s'ouvrir vers l'extérieur et pouvoir être manœuvrées de l'intérieur en toutes circonstances. L'accès aux issues est balisé.

8.1.1.1.10 Alimentation en combustible

Les réseaux d'alimentation en combustible doivent être conçus et réalisés de manière à réduire les risques en cas de fuite notamment dans des espaces confinés. Les canalisations sont en tant que de besoin protégées contre les agressions extérieures (corrosion, choc, température excessive...) et repérées par les couleurs normalisées.

Un dispositif de coupure, indépendant de tout équipement de régulation de débit, doit être placé à l'extérieur des bâtiments pour permettre d'interrompre l'alimentation en combustible des appareils de combustion. Ce dispositif, clairement repéré et indiqué dans des consignes d'exploitation, doit être placé :

- dans un endroit accessible rapidement et en toutes circonstances,
- à l'extérieur et en aval du poste de livraison et/ou du stockage du combustible.

Il est parfaitement signalé, maintenu en bon état de fonctionnement et comporte une indication du sens de la manœuvre ainsi que le repérage des positions ouverte et fermée.

Dans les installations alimentées en combustibles gazeux, la coupure de l'alimentation de gaz sera assurée par deux vannes automatiques (1) redondantes, placées en série sur la conduite d'alimentation en gaz. Ces vannes seront asservies chacune à des capteurs de détection de gaz (2) et un pressostat (3). Toute la chaîne de coupure automatique (détection, transmission du signal, fermeture de l'alimentation de gaz) est testée périodiquement. La position ouverte ou fermée de ces organes est clairement identifiable par le personnel d'exploitation.

Tout appareil de réchauffage d'un combustible liquide doit comporter un dispositif limiteur de la température, indépendant de sa régulation, protégeant contre toute surchauffe anormale du combustible.

La parcours des canalisations à l'intérieur des locaux où se trouvent les appareils de combustion est aussi réduit que possible.

Par ailleurs, un organe de coupure rapide doit équiper chaque appareil de combustion au plus près de celui-ci.

La consignation d'un tronçon de canalisation, notamment en cas de travaux, s'effectuera selon un cahier des charges précis défini par l'exploitant. Les obturateurs à opercule, non manœuvrables sans fuite possible vers l'atmosphère, sont interdits à l'intérieur des bâtiments.

(1) Vanne automatique : cette vanne assure la fermeture de l'alimentation en combustible gazeux lorsqu'une fuite de gaz est détectée par un capteur. Elle est située sur le circuit d'alimentation en gaz. Son niveau de fiabilité est maximum, compte-tenu des normes en vigueur relatives à ce matériel.

(2) Capteur de détection de gaz : une redondance est assurée par la présence d'au moins deux capteurs.

(3) Pressostat : ce dispositif permet de détecter une chute de pression dans la tuyauterie. Son seuil doit être aussi élevé que possible, compte-tenu des contraintes d'exploitation.

8.1.1.11 Contrôle de la combustion

Les appareils de combustion sont équipés de dispositifs permettant d'une part, de contrôler leur bon fonctionnement et d'autre part, en cas de défaut, de mettre en sécurité l'appareil concerné et au besoin l'installation.

Les appareils de combustion sous chaudières utilisant un combustible liquide ou gazeux comportent un dispositif de contrôle de la flamme. Le défaut de son fonctionnement doit entraîner la mise en sécurité des appareils et l'arrêt de l'alimentation en combustible.

8.1.1.12 Aménagement particulier

La communication entre le local chaufferie contenant les appareils de combustion utilisant du gaz et d'autres locaux, si elle est indispensable, s'effectuera par un sas fermé par deux portes pare-flamme 1/2 heure.

8.1.1.13 Détection de gaz - détection d'incendie

Un dispositif de détection de gaz, déclenchant, selon une procédure préétablie, une alarme en cas de dépassement des seuils de danger, doit être mis en place dans les installations utilisant un combustible gazeux, exploitées sans surveillance permanente ou bien implantées en sous-sol. Ce dispositif doit couper l'arrivée du combustible et interrompre l'alimentation électrique, à l'exception de l'alimentation des matériels et des équipements destinés à fonctionner en atmosphère explosive, de l'alimentation en très basse tension et de l'éclairage de secours, sans que cette manœuvre puisse provoquer d'arc ou d'étincelle pouvant déclencher une explosion. Un dispositif de détection d'incendie doit équiper les installations implantées en sous-sol.

L'emplacement des détecteurs est déterminé par l'exploitant en fonction des risques de fuite et d'incendie. Leur situation est repérée sur un plan. Ils sont contrôlés régulièrement et les résultats de ces contrôles sont consignés par écrit. La fiabilité des détecteurs est adaptée aux exigences de l'article 8.3.1.1.10. Des étalonnages sont régulièrement effectués.

Toute détection de gaz, au-delà de 60% de la LIE, conduit à la mise en sécurité de toute installation susceptible d'être en contact avec l'atmosphère explosive, sauf les matériels et équipements dont le fonctionnement pourrait être maintenu conformément aux dispositions prévues au point 8.3.1.1.6.

Cette mise en sécurité est prévue dans les consignes d'exploitation.

Article 8.1.1.2. Exploitation - entretien

8.1.1.2.1 Registre entrée/sortie

L'exploitant tient à jour un état indiquant la nature et la quantité de combustibles consommés, auquel est annexé un plan général des stockages.

La présence de matières dangereuses ou combustibles à l'intérieur des locaux abritant les appareils de combustion est limitée aux nécessités de l'exploitation.

8.1.1.2.2 Entretien et travaux

L'exploitant doit veiller au bon entretien des dispositifs de réglage, de contrôle, de signalisation et de sécurité. Ces vérifications et leurs résultats sont consignés par écrit.

Toute tuyauterie susceptible de contenir du gaz devra faire l'objet d'une vérification annuelle d'étanchéité qui sera réalisée sous la pression normale de service.

Toute intervention par point chaud sur une tuyauterie de gaz susceptible de s'accompagner d'un dégagement de gaz ne peut être engagée qu'après une purge complète de la tuyauterie concernée. A l'issue de tels travaux, une vérification de l'étanchéité de la tuyauterie doit garantir une parfaite intégrité de celle-ci. Cette vérification se fera sur la base de documents prédéfinis et de procédures écrites. Ces vérifications et leurs résultats sont consignés par écrit.

Pour des raisons liées à la nécessité d'exploitation, ce type d'intervention pourra être effectuée en dérogation au présent alinéa, sous réserve de l'accord préalable de l'inspection des installations classées.

Les soudeurs devront avoir une attestation d'aptitude professionnelle spécifique au mode d'assemblage à réaliser. Cette attestation devra être délivrée par un organisme extérieur à l'entreprise et compétent conformément aux dispositions de l'arrêté du 16 juillet 1980.

8.1.1.2.3 Conduite des installations

Les installations doivent être exploitées sous la surveillance permanente d'un personnel qualifié. Il vérifie périodiquement le bon fonctionnement des dispositifs de sécurité et s'assure de la bonne alimentation en combustible des appareils de combustion.

Par dérogation aux dispositions ci-dessus, l'exploitation sans surveillance humaine permanente est admise :

- pour les générateurs de vapeur ou d'eau surchauffée lorsqu'ils répondent aux dispositions de l'arrêté ministériel du 1er février 1993 (J.O. du 3 mars 1993) relatif à l'exploitation sans présence humaine permanente ainsi que les textes qui viendraient s'y substituer ou le modifier,
- pour les autres appareils de combustion, si le mode d'exploitation assure une surveillance permanente de l'installation permettant au personnel, soit d'agir à distance sur les paramètres de fonctionnement des appareils et de les mettre en sécurité en cas d'anomalies ou de défauts, soit de l'informer de ces derniers afin qu'il intervienne directement sur le site.

L'exploitant consigne par écrit les procédures de reconnaissance et de gestion des anomalies de fonctionnement ainsi que celles relatives aux interventions du personnel et aux vérifications périodiques du bon fonctionnement de l'installation et des dispositifs assurant sa mise en sécurité. Ces procédures précisent la fréquence et la nature des vérifications à effectuer pendant et en dehors de la période de fonctionnement de l'installation.

En cas d'anomalies provoquant l'arrêt de l'installation, celle-ci doit être protégée contre tout déverrouillage intempestif. Toute remise en route automatique est alors interdite. Le réarmement ne peut se faire qu'après élimination des défauts par du personnel d'exploitation au besoin après intervention sur le site.

TITRE 9 SURVEILLANCE DES EMISSIONS ET DE LEURS EFFETS

CHAPITRE 9.1 PROGRAMME D'AUTO SURVEILLANCE

ARTICLE 9.1.1. PRINCIPE ET OBJECTIFS DU PROGRAMME D'AUTO SURVEILLANCE

Afin de maîtriser les émissions de ses installations et de suivre leurs effets sur l'environnement, l'exploitant définit et met en œuvre sous sa responsabilité un programme de surveillance de ses émissions et de leurs effets dit programme d'auto surveillance. L'exploitant adapte et actualise la nature et la fréquence de cette surveillance pour tenir compte des évolutions de ses installations, de leurs performances par rapport aux obligations réglementaires, et de leurs effets sur l'environnement. L'exploitant décrit dans un document tenu à la disposition de l'inspection des installations classées les modalités de mesures et de mise en œuvre de son programme de surveillance, y compris les modalités de transmission à l'inspection des installations classées.

Les articles suivants définissent le contenu minimum de ce programme en terme de nature de mesure, de paramètres et de fréquence pour les différentes émissions et pour la surveillance des effets sur l'environnement, ainsi que de fréquence de transmission des données d'auto surveillance.

Les mesures et analyses des rejets dans les effluents aqueux sont effectuées par l'exploitant ou un organisme extérieur en amont des éventuels points de mélange avec d'autres effluents aqueux de l'installation (eaux pluviales, eaux vannes, autres eaux du procédé...) non chargés de produits toxiques.

L'exploitant est équipé d'une station de détoxification des effluents de traitement de surface. Le rejet final se fait en fonction du débit des rinçages des chaînes de traitement. Un dispositif de préleveur d'échantillons est installé en sortie de cette station et permet de mesurer en continu le pH et le débit du flux. Les échantillons prélevés sont stockés automatiquement en bidon dans un réfrigérateur.

Les mesures, prélèvements et analyses sont effectués selon les normes en vigueur ou à défaut selon les méthodes de référence reconnues.

ARTICLE 9.1.2. MESURES COMPARATIVES

Outre les mesures auxquelles il procède sous sa responsabilité, afin de s'assurer du bon fonctionnement des dispositifs de mesure et des matériels d'analyse ainsi que de la représentativité des valeurs mesurées (absence de dérive), l'exploitant fait procéder à des mesures comparatives, selon des procédures normalisées lorsqu'elles existent, par un organisme extérieur différent de l'entité qui réalise habituellement les opérations de mesure du programme d'auto surveillance. Celui-ci doit être accrédité ou agréé par le ministère en charge de l'inspection des installations classées pour les paramètres considérés.

Ces mesures sont réalisées sans préjudice des mesures de contrôle réalisées par l'inspection des installations classées en application des dispositions des articles L.514-5 et L.514-8 du code de l'environnement. Cependant, les contrôles inopinés exécutés à la demande de l'inspection des installations classées peuvent, avec l'accord de cette dernière, se substituer aux mesures comparatives.

CHAPITRE 9.2 MODALITES D'EXERCICE ET CONTENU DE L'AUTO SURVEILLANCE

ARTICLE 9.2.1. AUTO SURVEILLANCE DES EMISSIONS ATMOSPHERIQUES

Article 9.2.1.1. Auto surveillance des rejets atmosphériques

9.2.1.1.1 Auto surveillance par la mesure des émissions canalisées ou diffuses

La surveillance des rejets dans l'air porte sur :

- le bon fonctionnement des systèmes de captation, d'aspiration et de traitement éventuel. L'exploitant s'assure notamment de l'efficacité de la captation et de l'absence d'anomalies dans le fonctionnement des ventilateurs ;
- les valeurs limites d'émissions. Une mesure des concentrations et des flux dans les effluents atmosphériques de l'ensemble des polluants visés par l'article 9.2.1.1.1, est réalisée au moins une fois par an selon les normes en vigueur au niveau de chaque exutoire sur un échantillon représentatif du rejet et du fonctionnement des installations. Une estimation des émissions diffuses est également réalisée selon la même périodicité.

Les performances de tout nouveau système de captation, d'aspiration et de traitement sont contrôlées dans l'année suivant leur mise en service de l'installation par un organisme extérieur reconnu compétent.

Les mesures portent sur les rejets suivants :

Rejet TRAITEMENT DE SURFACE
Lignes CHROME, 2, 3 et 4

Fréquence	Ligne Chrome	Ligne 2	Ligne 3	Ligne 4
Annuelle	Vitesse des gaz NO _x Alcalins exprimés en OH Acidité totale exprimée en H HF exprimé en F Cr total Cr6 SO ₂ NH ₃	Vitesse des gaz NO _x Alcalins exprimés en OH Acidité totale exprimée en H HF exprimé en F Ni SO ₂ NH ₃	Vitesse des gaz NO _x Alcalins exprimés en OH Acidité totale exprimée en H HF exprimé en F Ni SO ₂ NH ₃	Vitesse des gaz NO _x Alcalins exprimés en OH Acidité totale exprimée en H HF exprimé en F CN SO ₂ NH ₃

Rejet FONDERIE
Four de fonte

Fréquence	Paramètre
Tous les ans	Vitesse des gaz O ₂ CO CO ₂ Poussières totales SO ₂ NO _x Zn HCl Al Cu Zn+Cu+Al+Mg

Les mesures sont effectuées par un organisme agréé par le ministre de l'Environnement quand il existe une procédure d'agrément des organismes.

A défaut de méthode spécifique normalisée et lorsque les composés sont sous forme particulaire ou vésiculaire, les conditions d'échantillonnage isocinétique décrites par la norme NFX 44-052 doivent être respectées.

Ces mesures sont effectuées sur une durée voisine d'une demi-heure, dans des conditions représentatives du fonctionnement de l'installation.

ARTICLE 9.2.2. RELEVÉ DES PRELEVEMENTS D'EAU

Les installations de prélèvement d'eau dans le réseau public sont munies d'un dispositif de mesure totalisateur de la quantité d'eau prélevée. Ce dispositif est relevé hebdomadairement.

Les résultats sont portés sur un registre tenu à la disposition de l'inspection des installations classés.

ARTICLE 9.2.3. AUTO SURVEILLANCE DES EAUX RESIDUAIRES

Article 9.2.3.1. Fréquences, et modalités de l'auto surveillance de la qualité des rejets

Les dispositions minimum suivantes sont mises en œuvre :

Par l'exploitant :

Paramètres	Surveillance assurée par l'exploitant	
	Type de suivi	Périodicité de la mesure
Eaux résiduaires : (Cf. repérage du rejet sous l'Article 4.3.5.)		

Débit pH Température Chrome hexavalent (CrVI) Cyanures	sur un échantillon représentatif de l'émission journalière	Quotidien (période de fonctionnement)
Aluminium (Al) Chrome total Cuivre (Cu) Fer (Fe) Nickel (Ni) Zinc (Zn)		Hebdomadaire (période de fonctionnement)

Par un organisme extérieur accrédité ou agréé :

Paramètres	Surveillance assurée par l'exploitant	
	Type de suivi	Périodicité de la mesure
Eaux résiduaires : (Cf. repérage du rejet sous l'Article 4.3.5.)		
Débit pH Température Azote total DCO MES totales Hydrocarbures totaux Nitrites Phosphates (exprimés en P) Aluminium (Al) Argent (Ag) Arsenic (As) Chrome trivalent (CrIII) Chrome hexavalent (CrVI) Cuivre (Cu) Fer (Fe) Mercure (Hg) Nickel (Ni) Plomb (Pb) Tributylphosphates Zinc (Zn) Cyanures Fluro et composés Cadmium Zn+Cu+Ni+Fe+Cr+Cd	sur un échantillon représentatif de l'émission journalière	Trimestriel

La surveillance est réalisée selon les méthodes d'analyse en vigueur au moment de la mesure par un organisme extérieur accrédité ou agréé pour les paramètres considérés par le ministère en charge de l'inspection des installations classées pour la protection de l'environnement.

Ces mesures sont effectuées sur un échantillon représentatif du fonctionnement de l'installation et constitué, soit par un prélèvement continu d'une demi-heure, soit par au moins deux prélèvements instantanés espacés d'une demi-heure.

L'exploitant dispose d'un dispositif de mesure et d'enregistrement en continu en sortie de station de détoxification des paramètres débit et pH.

Ils sont mesurés et consignés avant chaque rejet. Le volume total rejeté par jour est consigné sur un support prévu à cet effet.

Les systèmes de contrôle en continu déclenchent, sans délai, une alarme sonore signalant le rejet d'effluents non conformes aux limites de pH et entraînent automatiquement l'arrêt immédiat de ces rejets.

ARTICLE 9.2.4. SURVEILLANCE DES EAUX PLUVIALES ET DES EAUX DE REFROIDISSEMENT

Article 9.2.4.1. Fréquences, et modalités de la surveillance de la qualité des eaux pluviales

Les dispositions minimum suivantes sont mises en œuvre :

Paramètres	Surveillance assurée par l'exploitant	
	Type de suivi	Périodicité de la mesure
Eaux pluviales : (Cf. repérage du rejet sous l'Article 4.3.5.)		
Débit pH Température DCO DBO5 MES totales Aluminium (Al) Chrome hexavalent (CrVI) Cuivre (Cu) Fer (Fe) Nickel (Ni) Zinc (Zn) Cyanures	Ponctuel	Annuel

La surveillance est réalisée selon les méthodes d'analyse en vigueur au moment de la mesure par un organisme extérieur accrédité ou agréé pour les paramètres considérés par le ministère en charge de l'inspection des installations classées pour la protection de l'environnement.

Ces mesures sont effectuées sur un échantillon constitué, soit par un prélèvement continu d'une demi-heure, soit par au moins deux prélèvements instantanés espacés d'une demi-heure.

Article 9.2.4.2. Fréquences et modalités de la surveillance de la qualité des eaux de refroidissement

Les dispositions minimum suivantes sont mises en œuvre :

Paramètres	Surveillance assurée par l'exploitant	
	Type de suivi	Périodicité de la mesure
Eaux de refroidissement : (Cf. repérage du rejet sous l'Article 4.3.5.)		
Débit pH Température MES DCO Hydrocarbures totaux Métaux totaux	Ponctuel	Annuel

La surveillance est réalisée selon les méthodes d'analyse en vigueur au moment de la mesure par un organisme extérieur accrédité ou agréé pour les paramètres considérés par le ministère en charge de l'inspection des installations classées pour la protection de l'environnement.

Ces mesures sont effectuées sur un échantillon représentatif du fonctionnement de l'installation et constitué, soit par un prélèvement continu d'une demi-heure, soit par au moins deux prélèvements instantanés espacés d'une demi-heure.

ARTICLE 9.2.5. AUTO SURVEILLANCE DES DECHETS

Article 9.2.5.1. Analyse et transmission des résultats d'auto surveillance des déchets

Conformément aux dispositions des articles R 541-42 à R 541-48 relatifs au contrôle des circuits de traitement des déchets, l'exploitant :

- tient à jour un registre chronologique de la production et de l'expédition des déchets dangereux ;

- procède à une déclaration annuelle sur la nature, la quantité et la destination des déchets dangereux produits.

ARTICLE 9.2.6. AUTO SURVEILLANCE DES NIVEAUX SONORES

Article 9.2.6.1. Mesures périodiques

Une mesure de la situation acoustique est réalisée aux points A, B, C et D (cf. annexe).

Elle est effectuée dans un délai de six mois à compter de la mise en œuvre de la solution technique retenue pour réduire la nuisance sonore liée à la ventilation du traitement de surface.

Ensuite, un contrôle est effectué tous les 3 ans aux mêmes points.

Les mesures sont réalisées par un organisme ou une personne qualifiée. Ce contrôle est effectué, indépendamment des contrôles ultérieurs que l'inspecteur des installations classées pourra demander.

CHAPITRE 9.3 SUIVI, INTERPRETATION ET DIFFUSION DES RESULTATS

ARTICLE 9.3.1. ACTIONS CORRECTIVES

L'exploitant suit les résultats des mesures qu'il réalise en application du CHAPITRE 9.2, notamment celles de son programme d'auto surveillance, les analyse et les interprète. Il prend le cas échéant les actions correctives appropriées lorsque des résultats font présager des risques ou inconvénients pour l'environnement ou d'écart par rapport au respect des valeurs réglementaires relatives aux émissions de ses installations ou de leurs effets sur l'environnement.

En particulier, lorsque la surveillance environnementale sur les eaux souterraines fait apparaître une dérive par rapport à l'état initial de l'environnement, soit réalisé en application de l'article R 512-6 du code de l'environnement, soit reconstitué aux fins d'interprétation des résultats de surveillance, l'exploitant met en œuvre les actions de réduction complémentaires des émissions appropriées et met en œuvre, le cas échéant, un plan de gestion visant à rétablir la compatibilité entre les milieux impactés et leurs usages.

ARTICLE 9.3.2. ANALYSE ET TRANSMISSION DES RESULTATS DE L'AUTO SURVEILLANCE

Article 9.3.2.1. Synthèse mensuelle

L'exploitant transmet à l'inspection des installations classées une synthèse des résultats d'auto surveillance qu'il réalise pour chaque mois, accompagnée des commentaires nécessaires, avant le 15 du mois suivant.

Les résultats des mesures et analyses sont archivés pendant au moins cinq ans, sur un support prévu à cet effet, et sont tenus à la disposition de l'inspection des installations classées. Ils doivent être répertoriés pour pouvoir les corréler avec les dates de rejet.

Article 9.3.2.2. Synthèse annuelle

Sans préjudice des dispositions de l'article R512-69 du code de l'environnement, l'exploitant établit avant le 31 mars de chaque année un rapport de synthèse relatif aux résultats des mesures et analyses imposées aux articles 9.2 de l'année précédente. Ce rapport, traite au minimum de l'interprétation des résultats de la période considérée (en particulier cause et ampleur des écarts), des mesures comparatives mentionnées au CHAPITRE 9.1, des modifications éventuelles du programme d'auto surveillance et des actions correctives mises en œuvre ou prévues (sur l'outil de production, de traitement des effluents, la maintenance...) ainsi que de leur efficacité. Ce rapport est adressé avant à l'inspection des installations classées.

Il est tenu à la disposition permanente de l'inspection des installations classées pendant une durée de 10 ans.

ANALYSE ET TRANSMISSION DES RESULTATS DE LA SURVEILLANCE DES EAUX SOUTERRAINES

Après chaque contrôle, un rapport est transmis à l'inspection des installations classées avec en particulier : les résultats des analyses, un récapitulatif d'évolution de la qualité des eaux depuis le premier contrôle et, d'une manière générale, tout commentaire utile à une bonne compréhension des résultats.

ARTICLE 9.3.3. TRANSMISSION DES RESULTATS DE L'AUTO SURVEILLANCE DES DECHETS

Les justificatifs évoqués à l'Article 9.2.5. doivent être conservés cinq ans (pour les producteurs).

ARTICLE 9.3.4. ANALYSE ET TRANSMISSION DES RESULTATS DES MESURES DE NIVEAUX SONORES

Les résultats des mesures réalisées en application du CHAPITRE 9.2 sont transmis au Préfet dans le mois qui suit leur réception avec les commentaires et propositions éventuelles d'amélioration.

CHAPITRE 9.4 BILANS PERIODIQUES

ARTICLE 9.4.1. BILAN ENVIRONNEMENT ANNUEL (ENSEMBLE DES CONSOMMATIONS D'EAU ET DES REJETS CHRONIQUES ET ACCIDENTELS)

Article 9.4.1.1. Bilan environnement annuel

L'exploitant adresse au Préfet, au plus tard le 1er avril de chaque année, un bilan annuel portant sur l'année précédente :

- des utilisations d'eau ; le bilan fait apparaître éventuellement les économies réalisées.
- de la masse annuelle des émissions de polluants, suivant un format fixé par le ministre chargé des installations classées. La masse émise est la masse du polluant considéré émise sur l'ensemble du site de manière chronique ou accidentelle, canalisée ou diffuse dans l'air, l'eau, et les sols, quel qu'en soit le cheminement, ainsi que dans les déchets éliminés à l'extérieur de l'établissement. Ce bilan concerne au minimum les substances figurant parmi les paramètres soumis à auto surveillance à l'article 9.2. Pour les déchets, le seuil pour les déchets dangereux est de 2 tonnes/an et pour les déchets non dangereux 2000 tonnes/an.

L'exploitant transmet dans le même délai par voie électronique à l'inspection des installations classées une copie de cette déclaration suivant un format fixé par le ministre chargé de l'inspection des installations classées.

ARTICLE 9.4.4. SURVEILLANCE PERIODIQUE DU SOL ET DES EAUX SOUTERRAINES

Article 9.4.4.1. Rapport de base

Dans les six mois après notification du présent arrêté, l'exploitant transmet au Préfet:

- un rapport de base contenant les informations nécessaires pour comparer l'état de pollution du sol et des eaux souterraines avec l'état du site d'exploitation lors de la mise à l'arrêt définitif de l'installation,
- ou un mémoire justificatif explicitant les raisons qui conduisent l'exploitant à ne pas proposer un rapport de base, au regard des conditions définies au point 3 du 1 de l'article R.515-59 du code de l'environnement.

Le rapport de base comprend au minimum :

- des informations relatives à l'utilisation actuelle et, si elles existent, aux utilisations précédentes du site ;
- les informations disponibles sur les mesures de pollution du sol et des eaux souterraines à l'époque de l'établissement du rapport de base ou, à défaut,
- les informations relatives à de nouvelles mesures de pollution du sol et des eaux souterraines eu égard à l'éventualité d'une telle pollution par les substances ou mélanges dangereux pertinents mentionnés à l'article 3 du règlement (CE) n°1272/2008 du 16 décembre 2008 relatif à la classification, à l'étiquetage et à l'emballage des substances et des mélanges.

Article 9.4.4.2. Mise en œuvre de la surveillance

L'exploitant met en œuvre une surveillance des eaux souterraines dans les conditions et pour les paramètres explicités ci-dessous :

La surveillance des eaux souterraines est réalisée à partir de 3 piézomètres (cf. plan de localisation en annexe).

- PZ1 (amont)
- PZ2 (aval)
- PZ3 (aval)

Les mesures comparatives mentionnées à l'Article 9.1.2. sont réalisées selon la fréquence minimale suivante :

Paramètre	Fréquence
Niveaux piezométriques	Deux fois par an en période de hautes et basses eaux
pH	
Conductivité	
Oxygène dissous	
Fluorures	
CN libres	
Cr ^{VI}	
Cr total	
Cd	
Cu	
Ni	
Pb	
Al	
Zn	
Hydrocarbures	

La surveillance est réalisée selon les méthodes d'analyse en vigueur au moment de la mesure par un organisme extérieur accrédité ou agréé pour les paramètres considérés par le ministère en charge de l'inspection des installations classées pour la protection de l'environnement.

ARTICLE 9.4.5. REEXAMEN DES PRESCRIPTIONS DE L'ARRETE D'AUTORISATION

En vue du réexamen des conditions d'autorisation de l'établissement prévu à l'article R. 515-70 du Code de l'Environnement, l'exploitant adresse au préfet les informations nécessaires, mentionnées à l'article L. 515-29 du Code de l'Environnement, sous la forme d'un dossier de réexamen, dans les douze mois qui suivent la date de publication des décisions concernant les conclusions sur les meilleures techniques disponibles relatives à la rubrique « 3000 » principale mentionnée à l'article 1.2.1 du présent arrêté.

Le contenu du dossier de réexamen et les conditions de réexamen sont définis aux articles R.515-70 à R.515-73 du Code de l'Environnement.

CHAPITRE 9.5 DISPOSITIONS DIVERSES

ARTICLE 9.5.1. PRESOMPTION DE POLLUTION DES SOLS

En cas de présomption de pollution des sols, une surveillance appropriée des sols est mise en oeuvre par l'exploitant. La localisation des points de prélèvement, la fréquence et le type des analyses à effectuer sont fixés par un arrêté préfectoral complémentaire.

ARTICLE 9.5.2. ANALYSES

L'inspection des installations classées peut, à tout moment, réaliser ou faire réaliser des prélèvements et analyses d'effluents liquides ou gazeux, de déchets ou de sol ainsi que des mesures de niveaux sonores. Les frais de prélèvement et d'analyse sont à la charge de l'exploitant.

ARTICLE 9.5.3. DECLARATION ANNUELLE DES EMISSIONS POLLUANTES

Les émissions des installations de traitements de surfaces sont déclarées conformément aux dispositions de l'arrêté du 24 décembre 2002 modifié relatif à la déclaration annuelle des émissions polluantes des installations classées soumises à autorisation.

TITRE 10 - ECHEANCES

10.1.1.1 Procédure

Dans les trois mois suivant la notification du présent arrêté, l'exploitant établit une procédure écrite d'ouverture et de fermeture de la vanne permettant d'isoler l'aire de chargement et de déchargement (aire dite de dépotage).

10.1.1.1.2 Bruit

Dans les six mois suivant la notification du présent arrêté, l'exploitant définit puis met en œuvre une solution technique permettant de réduire le niveau sonore lié à la ventilation du traitement de surface.

Une nouvelle étude de l'impact sonore est réalisée dans les trois mois afin de confirmer la réduction de la nuisance et la conformité des installations.

10.1.1.1.3 Désenfumage

Dans les six mois suivant la notification du présent arrêté, l'exploitant identifie les actions à mettre en œuvre afin d'améliorer le désenfumage actuel et la fragmentation du risque. Cette étude permet d'identifier les dispositions constructives à modifier (dispositifs d'évacuation des fumées supplémentaires, bouchage de fenêtres, mise en place de portes coupe-feu, remplacement de cloisons en bois par des murs en parpaings, ...).

L'exploitant sollicite l'avis du SDIS sur les conclusions de cette étude. L'exploitant réalise les aménagements nécessaires dans l'année qui suit l'avis du SDIS.

10.1.1.1.4 Rapport de base

Dans les six mois après notification du présent arrêté, l'exploitant transmet au Préfet :

- un rapport de base contenant les informations nécessaires pour comparer l'état de pollution du sol et des eaux souterraines avec l'état du site d'exploitation lors de la mise à l'arrêt définitif de l'installation,
- ou un mémoire justificatif explicitant les raisons qui conduisent l'exploitant à ne pas proposer un rapport de base, au regard des conditions définies au point 3 du I de l'article R.515-59 du code de l'environnement.

10.1.1.1.5 Systèmes de captation, d'aspiration et de traitement

Dans les douze mois suivant la notification du présent arrêté, l'exploitant réalise une analyse de performance des systèmes de captation, d'aspiration et de traitement des installations de traitement de surface en place.

10.1.1.1.6 Confinement des eaux polluées lors d'un accident ou d'un incendie et des eaux pluviales

Dans les dix mois suivant la notification du présent arrêté, l'exploitant réalise une étude technico-économique concernant la réalisation :

- d'un bassin de confinement étanche aux produits collectés et d'une capacité minimum de 360 m³ avant rejet vers le milieu naturel permettant de recueillir l'ensemble des eaux polluées lors d'un accident ou d'un incendie (y compris les eaux d'extinction et de refroidissement) ;
- d'un bassin de confinement des eaux pluviales d'une capacité minimum de 660 m³, équipé d'un déversoir d'orage placé en tête, respectant un débit spécifique de rejet au milieu naturel de 20 l/s.

A compter de la validation des conclusions de cette étude, l'exploitant transmet à l'inspection des installations classées un échéancier de réalisation de ces bassins dont la date de fin de travaux n'excède pas vingt-quatre mois.

TITRE 11 – DIFFUSION ET EXECUTION

ARTICLE 11.1. NOTIFICATION ET PUBLICITE

Une copie du présent arrêté sera déposée à la mairie de SANCOINS et pourra y être consultée. Le présent arrêté devra être affiché en permanence, de façon visible, dans l'installation par les soins de la société RONIS SAS.

Un extrait du présent arrêté, énumérant notamment les motifs et considérants principaux qui ont fondé la décision ainsi que les prescriptions auxquelles le site est soumis, sera affiché pendant une durée d'un mois en mairie de SANCOINS par les soins du maire. Un certificat constatant l'accomplissement de cette formalité sera adressé à la Direction départementale de la cohésion sociale et de la protection des populations, service de la protection de l'environnement, Cité Administrative Condé, 2 rue Victor Hugo - CS 50 001, 18013 BOURGES CEDEX.

Le même extrait sera publié sur le site Internet de la préfecture pour une durée identique.

Copie du présent arrêté sera également transmise au maire de la commune de VERAUX pour information de son conseil municipal.

Un avis sera inséré par les soins du Préfet du Cher, au frais de la société RONIS SAS, dans deux journaux d'annonces légales du département.

ARTICLE 11.2. EXECUTION

Monsieur le secrétaire général de la préfecture du Cher, Monsieur le directeur départemental de la cohésion sociale et de la protection des populations, Monsieur le maire de SANCOINS et Monsieur le directeur régional de l'environnement, de l'aménagement et du logement-Centre sont chargés, chacun en ce qui le concerne, de l'exécution du présent arrêté dont une copie leur sera adressée ainsi qu'à la société RONIS SAS.

Bourges, le 18 mars 2014

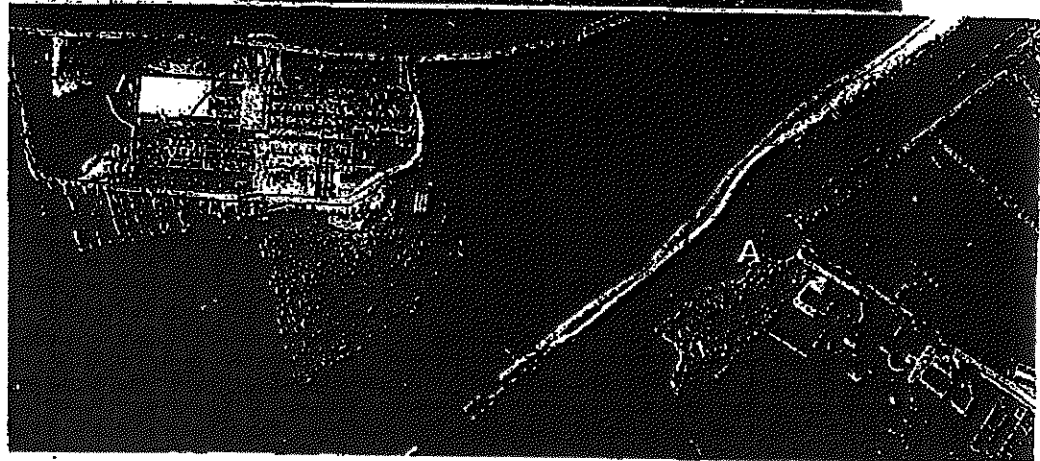
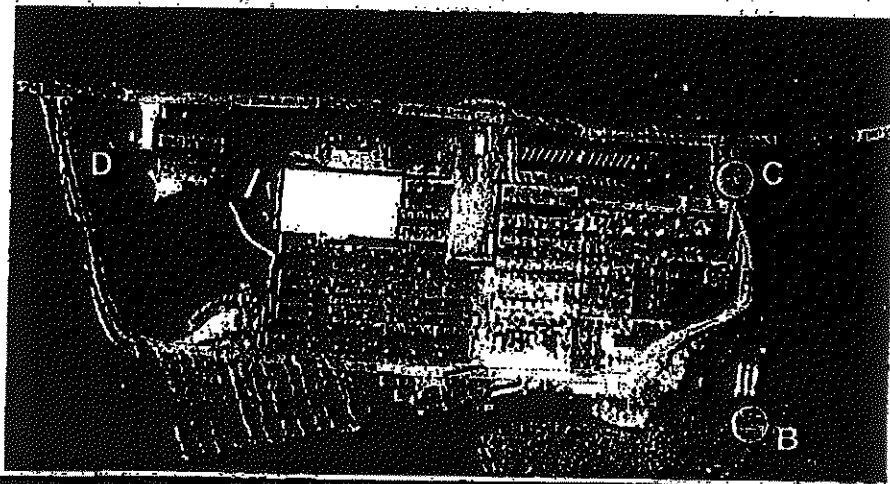
La Préfète,
Pour la Préfète et par délégation,
Pour le Directeur départemental et par délégation,
Le Directeur adjoint,

Signé

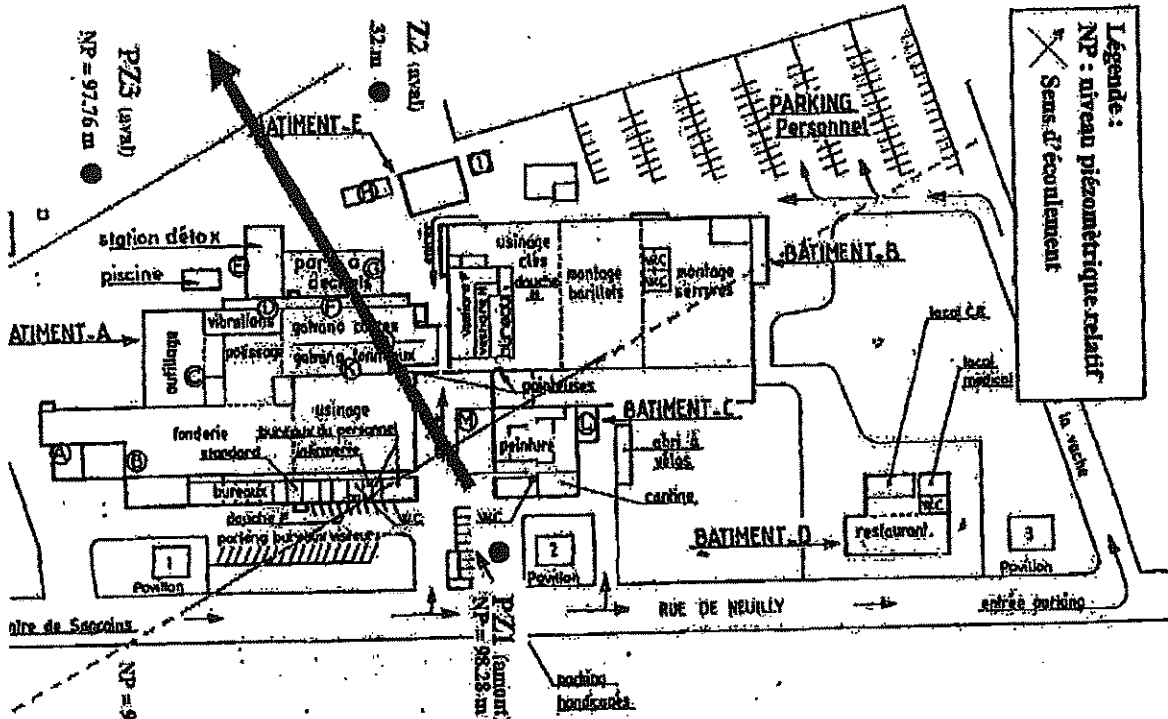
Annexe – Zones à émergence réglementée

Annexe – Plan de localisation des piézomètres

Annexe – Zones à émergence réglementée



Annexe – Plan de localisation des piézomètres



USINE RONIS de SANCOINS

Mise à jour le 24 06 2002 nd.