



**ARRÊTÉ COMPLÉMENTAIRE n°41-2025-07-07-00002**

**relatif à l'exploitation par la société SOLFA CARBURANTS d'une installation  
de transit et regroupement d'huiles usagées,  
d'un établissement de négoce de produits combustibles et d'une station-service  
situés 26, rue de l'Église, à Villebout (41270)**

**LE PRÉFET DE LOIR-ET-CHER,**

**Vu** le code de l'environnement, notamment son titre VIII du livre I<sup>er</sup>, son titre I<sup>er</sup> du livre V ;

**Vu** la nomenclature des installations classées ;

**Vu** le décret du 13 juillet 2023 du Président de la République portant nomination de monsieur Xavier PELLETIER, préfet de Loir-et-Cher ;

**Vu** le décret du 20 juillet 2023 portant nomination de M. Faustin GADEN, secrétaire général de la préfecture de Loir-et-Cher, sous-préfet de l'arrondissement de Blois ;

**Vu** l'arrêté ministériel du 2 février 1998 modifié relatif aux prélèvements et à la consommation d'eau ainsi qu'aux émissions de toute nature des installations classées pour la protection de l'environnement soumises à autorisation ;

**Vu** l'arrêté ministériel du 19 décembre 2008 relatif aux prescriptions générales applicables aux installations classées soumises à déclaration sous la rubrique n° 1434 ;

**Vu** l'arrêté ministériel du 22 décembre 2008 relatif aux prescriptions générales applicables aux installations classées soumises à déclaration sous l'une ou plusieurs des rubriques n°s 1436, 4330, 4331, 4722, 4734, 4742, 4743, 4744, 4746, 4747 ou 4748 ;

**Vu** l'arrêté ministériel du 4 octobre 2010 modifié relatif à la prévention des risques accidentels au sein des installations classées pour la protection de l'environnement soumises à autorisation ;

**Vu** l'arrêté ministériel du 5 décembre 2016 relatif aux prescriptions applicables à certaines installations classées pour la protection de l'environnement soumises à déclaration ;

**Vu** l'arrêté ministériel du 22 décembre 2023 relatif à la prévention du risque d'incendie au sein des installations soumises à autorisation au titre des rubriques 2710 (installations de collecte de déchets apportés par le producteur initial), 2712 (moyens de transport hors d'usage), 2718 (transit, regroupement ou tri de déchets dangereux), 2790 (traitement de déchets dangereux) ou 2791 (traitement de déchets non dangereux) de la nomenclature des installations classées pour la protection de l'environnement ;

**Vu** l'arrêté préfectoral n° 95-2579 du 15 décembre 1995 autorisant l'exploitation d'installations de stockage et de distribution de carburants et combustibles par la société SOLFA CARBURANTS, 4, rue de l'Église à Villebout ;

**Vu** l'arrêté préfectoral complémentaire n° 02-5271 du 31 décembre 2002 portant obligation pour la société SOLFA CARBURANTS d'aménager des piézomètres de contrôle de la qualité des eaux souterraines au droit du site qu'elle exploite à Villebout ;

**Vu** l'arrêté préfectoral n° 41-2021-12-21-00007 du 21 décembre 2021 portant agrément pour le ramassage des huiles usagées pour la société SOLFA CARBURANTS dans le département de Loir-et-Cher ;

**Vu** l'arrêté préfectoral n° 41-2023-08-21-00023 du 21 août 2023 portant délégation de signature à M. Faustin GADEN, secrétaire général de la préfecture de Loir-et-Cher ;

**Vu** le récépissé de déclaration n° 2014/0082 du 14 octobre 2014 actualisant le classement des activités exercées par la société SOLFA CARBURANTS à Villebout ;

**Vu** la lettre préfectorale du 23 juin 2015 prenant acte du bénéfice de l'antériorité pour le stockage de liquides inflammables ;

**Vu** la preuve de dépôt n° A-0-JOFA2APDM du 4 février 2020 prenant acte de la télédéclaration de la société SOLFA CARBURANTS relative à un stockage de matières combustibles à Villebout ;

**Vu** le dossier de porter à connaissance reçu par voie dématérialisée le 20 septembre 2024 concernant la création d'une installation de transit et de regroupement d'huiles usagées sur le site exploité par la société SOLFA CARBURANTS à Villebout ;

**Vu** la décision préfectorale n° 41-2024-10-31-00005 du 31 octobre 2024 relative à un projet relevant d'un examen au cas par cas de la demande enregistrée sous le numéro 041-2024-001 en application de l'article R. 122-3 du code de l'environnement portant exonération d'évaluation environnementale pour la création d'une installation de transit et de regroupement d'huiles usagées par la société SOLFA CARBURANTS sur le site qu'elle exploite à Villebout ;

**Vu** les compléments apportés les 29 janvier et 17 mars 2025 par la société SOLFA CARBURANTS au dossier de porter à connaissance précité du 20 septembre 2024 ;

**Vu** l'arrêté préfectoral n° 41-2025-04-14-00001 du 14 avril 2025 prescrivant et organisant une consultation du public par voie électronique du 12 mai au 26 mai 2025 inclus ;

**Vu** l'absence d'observation reçue durant la période de consultation précitée ;

**Vu** le rapport et les propositions en date du 4 juin 2025 de l'inspection des installations classées ;

**Vu** le projet d'arrêté complémentaire porté le 14 juin 2025 à la connaissance du demandeur ;

**Vu** la lettre du 28 juin 2025 par laquelle la société SOLFA CARBURANTS émet des observations sur le projet d'arrêté et les prescriptions ;

**Considérant** qu'en application des dispositions de l'article L. 181-3 du code de l'environnement, l'autorisation ne peut être accordée que si les dangers ou inconvénients de l'installation peuvent être prévenus par des mesures que spécifie le projet d'arrêté complémentaire sus-visé ;

**Considérant** que les mesures imposées à l'exploitant sont de nature à prévenir les nuisances et les risques présentés par les installations ;

**Considérant** que les mesures d'évitement, réduction et de compensation des risques d'accident ou de pollution de toute nature édictées par le projet d'arrêté complémentaire sus-visé ne sont pas incompatibles avec les prescriptions d'urbanisme ;

**Considérant** que la régularisation de l'activité de collecte et de ramassage des huiles usagées présente un caractère notable mais non substantiel au regard de l'article R. 181-46 du code de l'environnement, il n'est pas nécessaire de solliciter l'avis du conseil départemental de l'environnement, des risques sanitaires et technologiques qui sera toutefois informé de la prise d'arrêté complémentaire ;

**Considérant** que les conditions légales de délivrance de l'autorisation sont réunies ;

**Considérant** enfin que, compte tenu de l'impact potentiel sur les eaux superficielles en cas d'incendie, il ne peut être accordé de délai supplémentaire pour la réalisation du confinement des eaux d'extinction d'un volume de 310 m<sup>3</sup>.

**Sur proposition** du secrétaire général de la préfecture de Loir-et-Cher,

## ARRÊTE

---

### 1 PORTÉE DE L'AUTORISATION ET CONDITIONS GÉNÉRALES

---

#### 1.1 BÉNÉFICIAIRE ET PORTÉE DE L'AUTORISATION

##### 1.1.1 Exploitant titulaire de l'autorisation

La société SOLFA CARBURANTS, enregistrée au RCS de Blois sous le numéro SIREN 597 120 286, dont le siège social est situé 26, rue de l'Église – Villebout (41270), est autorisée, sous réserve du respect des prescriptions du présent arrêté, à exploiter à Villebout (41270), au 26 rue de l'Église (coordonnées Lambert 93 X= 564259 et Y= 6766989), les installations détaillées dans les articles suivants.

##### 1.1.2 Modifications et compléments apportés aux prescriptions des actes antérieurs

Les prescriptions suivantes sont supprimées par le présent arrêté à l'exception de l'article autorisant l'exploitation :

Références des arrêtés préfectoraux antérieurs	Nature des modifications (suppression, modification, ajout de prescriptions) Références des articles correspondants du présent arrêté
Arrêté préfectoral d'autorisation n° 95-2579 du 15 décembre 1995	Suppression de tous les articles à l'exception de l'article 1 <sup>er</sup> article autorisant l'exploitation
Arrêté préfectoral complémentaire n° 02-5271 du 31 décembre 2002	Suppression de tous les articles

Le récépissé de déclaration n° 2014/0082 du 14 octobre 2014, la lettre préfectorale du 23 juin 2015 et la preuve de dépôt n° A-0-JOFA2APDM du 4 février 2020 deviennent sans objet.

### 1.1.3 Installations non visées par la nomenclature ou soumises à déclaration ou soumises à enregistrement

Les prescriptions du présent arrêté s'appliquent également aux autres installations ou équipements exploités dans l'établissement, qui, mentionnés ou non dans la nomenclature, sont de nature par leur proximité ou leur connexité avec une installation soumise à autorisation à modifier notablement les dangers ou inconvénients de cette installation, conformément à l'article L.181-1 du code de l'environnement.

## 1.2 NATURE DES INSTALLATIONS

### 1.2.1 Liste des installations concernées par une rubrique de la nomenclature des installations classées

L'installation est visée par les rubriques de la nomenclature des installations classées suivantes :

Rubrique	Intitulé des activités	Activité	Volumes, quantités autorisées ou surfaces	Classement*
2718.1	Installation de transit, regroupement ou tri de déchets dangereux ou de déchets contenant les substances dangereuses ou préparations dangereuses mentionnées à l'article R.511-10 du code de l'environnement, à l'exclusion des installations visées aux rubriques 2710, 2711, 2712, 2717, 2719, et 2793. 1. La quantité de déchets dangereux susceptible d'être présente dans l'installation étant supérieure ou égale à 1 t ou la quantité de substances dangereuses ou de mélanges dangereux, mentionnés à l'article R.511-10 du code de l'environnement, susceptible d'être présente dans l'installation étant supérieure ou égale aux seuils A des rubriques d'emploi ou de stockage de ces substances ou mélanges.	Transit et regroupement d'huiles usagées	45 tonnes (50 m <sup>3</sup> )	A

1434.1.b	Installations de remplissage ou de distribution de liquides inflammables, liquides de point éclair compris entre 60 °C et 93 °C, fiouls lourds et pétroles bruts. 1. Installations de chargement de véhicules citernes, de remplissage de récipients mobiles, le débit maximum de l'installation étant : b) Supérieur ou égal à 5 m <sup>3</sup> /h, mais inférieur à 100 m <sup>3</sup> /h.	Postes de chargement de véhicules citernes (FOD, GNR et GO) comportant 6 pompes	Débit maximal 90 m <sup>3</sup> /h (seules 2 pompes 60 m <sup>3</sup> /h et 30 m <sup>3</sup> /h peuvent fonctionner simultanément)	DC
1532.2.b	Stockage de bois ou matériaux combustibles analogues, y compris les produits finis conditionnés et les produits ou déchets répondant à la définition de biomasse. 2. Autres installations que celles définies au 1, à l'exception des installations classées au titre la rubrique 1510, le volume susceptible d'être stocké étant : b) Supérieur à 1 000 m <sup>3</sup> mais inférieur ou égal à 20 000 m <sup>3</sup> .	Stockage dans un bâtiment dédié de bûches de bois, de granulés et de pellets	1 500 m <sup>3</sup>	D
4734.1.c	Produits pétroliers spécifiques et carburants de substitution : essences et naphthas ; kérosènes (carburants d'aviation compris) ; gazoles (gazole diesel, gazole de chauffage domestique et mélanges de gazoles compris) ; fioul lourd ; carburants de substitution pour véhicules, utilisés aux mêmes fins et aux mêmes usages et présentant des propriétés similaires en matière d'inflammabilité et de danger pour l'environnement. 1. pour les cavités souterraines et les stockages enterrés : c) Supérieure ou égale à 50 tonnes d'essence ou 250 tonnes au total, mais inférieure à 1 000 tonnes au total.	Cuves enterrées : FOD 171 tonnes GNR 211 tonnes GO 131 tonnes SP95 2,4 tonnes	516 tonnes au total, dont 2,4 tonnes d'essence	DC
1435	Stations-service : installations, ouvertes ou non au public, où les carburants sont transférés de réservoirs de stockage fixes dans les réservoirs à carburant de véhicules. Le volume annuel de carburant liquide distribué étant : Inférieur à 100 m <sup>3</sup> d'essence ou 500 m <sup>3</sup> au total.	Vente de carburant automobile (SP95, GO, FOD)	SP95 28 m <sup>3</sup> /an GO 109 m <sup>3</sup> /an FOD 26 m <sup>3</sup> /an	NC
1510	Stockage de matières, produits ou substances combustibles dans un entrepôt couvert (en quantité supérieure à 500 tonnes).	Stockage d'huiles neuves dans un bâtiment dédié	324 tonnes (360 m <sup>3</sup> )	NC

(\*) A (autorisation), E (Enregistrement), D (Déclaration), DC (soumis au contrôle périodique)\*\* ou NC (Non Classé)

(\*\*) En application de l'article R. 512-55 du code de l'environnement, les installations DC ne sont pas soumises à l'obligation de contrôle périodique lorsqu'elles sont incluses dans un établissement qui comporte au moins une installation soumise au régime de l'autorisation ou de l'enregistrement

Quantité autorisée : éléments caractérisant la consistance, le rythme de fonctionnement, le volume des installations ou les capacités maximales autorisées

### 1.2.2 Situation de l'établissement

Les installations autorisées sont situées sur les parcelles figurant dans le tableau suivant :

Communes	Parcelles
VILLEBOUT	Section ZC n <sup>os</sup> 0086 et 0090

Les installations citées à l'article 1.2.1 ci-dessus sont reportées avec leurs références sur le plan de situation de l'établissement annexé au présent arrêté.

### 1.2.3 Autres limites de l'autorisation

Les huiles usagées sont les seuls déchets dangereux admis sur le site. De plus, cette quantité est limitée à 50 m<sup>3</sup> en une seule cuve.

### 1.2.4 Statut de l'établissement

L'établissement n'est ni seuil haut, ni seuil bas, tant par dépassement direct d'un seuil tel que défini au point I de l'article R. 511-11 du code de l'environnement, que par règle de cumul en application du point II de ce même article.

## 1.3 CONFORMITÉ AU DOSSIER DE DEMANDE D'AUTORISATION

Les aménagements, installations ouvrages et travaux et leurs annexes, objet du présent arrêté, sont disposés, aménagés et exploités conformément aux plans et données techniques contenus dans les différents dossiers déposés par l'exploitant. En tout état de cause, elles respectent par ailleurs les dispositions du présent arrêté, des arrêtés complémentaires et les réglementations autres en vigueur.

## 1.4 DURÉE DE L'AUTORISATION

### 1.4.1 Durée de l'autorisation et caducité

L'arrêté d'autorisation cesse de produire effet lorsque l'installation a été interrompue pendant plus de trois années consécutives, sauf cas de force majeure ou de demande justifiée et acceptée de prorogation de délai conformément au II de l'article R. 512-74 du code de l'environnement.

## 1.5 MODIFICATIONS ET CESSATION D'ACTIVITÉ

### 1.5.1 Modification du champ de l'autorisation

En application des articles L. 181-14 et R. 181-45 du code de l'environnement, le bénéficiaire de l'autorisation peut demander une adaptation des prescriptions imposées par l'arrêté. Le silence gardé sur cette demande pendant plus de deux mois à compter de l'accusé de réception délivré par le préfet vaut décision implicite de rejet.

Toute modification substantielle des activités, installations, ouvrages ou travaux qui relèvent de l'autorisation est soumise à la délivrance d'une nouvelle autorisation, qu'elle intervienne avant la réalisation du projet ou lors de sa mise en œuvre ou de son exploitation.

Toute autre modification notable apportée au projet doit être portée à la connaissance du préfet, avant sa réalisation, par le bénéficiaire de l'autorisation avec tous les éléments d'appréciation. S'il y a lieu, le préfet fixe des prescriptions complémentaires ou adapte l'autorisation dans les formes prévues à l'article R. 181-45.

### **1.5.2 Mise à jour de l'étude de dangers et de l'étude d'impact**

Les études d'impact et de dangers sont actualisées à l'occasion de toute modification substantielle telle que prévue à l'article R. 181-46 du code de l'environnement. Ces compléments sont systématiquement communiqués au préfet qui pourra demander une analyse critique d'éléments du dossier justifiant des vérifications particulières, effectuée par un organisme extérieur expert dont le choix est soumis à son approbation. Tous les frais engagés à cette occasion sont supportés par l'exploitant.

À l'occasion d'une modification substantielle, l'exploitant procède par ailleurs au recensement des substances, préparations ou mélanges dangereux susceptibles d'être présents dans ses installations conformément aux dispositions de l'article R. 515-86 du code de l'environnement.

S'il ne remet pas concomitamment ou n'a pas remis une étude de dangers, l'exploitant précise par ailleurs par écrit au préfet la description sommaire de l'environnement immédiat du site, en particulier les éléments susceptibles d'être à l'origine ou d'aggraver un accident majeur par effet domino, ainsi que les informations disponibles sur les sites industriels et établissements voisins, zones et aménagements pouvant être impliqués dans de tels effets domino.

### **1.5.3 Équipements abandonnés**

Les équipements abandonnés ne doivent pas être maintenus dans les installations. Toutefois, lorsque leur enlèvement est incompatible avec les conditions immédiates d'exploitation, des dispositions matérielles interdiront leur réutilisation afin de garantir leur mise en sécurité et la prévention des accidents.

### **1.5.4 Transfert sur un autre emplacement**

Tout transfert sur un autre emplacement des installations visées sous l'article 1.2.1 du présent arrêté nécessite une nouvelle demande d'autorisation ou d'enregistrement ou déclaration.

### **1.5.5 Changement d'exploitant**

En application des articles L. 181-15 et R. 181-47 du code de l'environnement, lorsque le bénéfice de l'autorisation est transféré à une autre personne, le nouveau bénéficiaire en fait la déclaration au préfet dans les trois mois qui suivent ce transfert.

Pour les installations de stockage des déchets et les installations figurant sur la liste prévue à l'article R. 516-1 du code de l'environnement, la demande de changement d'exploitant est soumise à autorisation. Le nouvel exploitant adresse au préfet les documents établissant ses capacités techniques et financières et l'acte attestant de la constitution de ses garanties financières.

### 1.5.6 Cessation d'activité

Sans préjudice des mesures de l'article R. 512-74 du code de l'environnement, pour l'application des articles R. 512-39-1 à R. 512-39-5, l'usage à prendre en compte est le suivant : usage industriel.

Lorsqu'une installation classée est mise à l'arrêt définitif, l'exploitant notifie au préfet la date de cet arrêt trois mois au moins avant celui-ci.

La notification prévue ci-dessus indique les mesures prises ou prévues pour assurer, dès l'arrêt de l'exploitation, la mise en sécurité du site ainsi que l'usage à prendre en compte pour la remise en état.

En tout état de cause, pour assurer la mise en sécurité de son site, l'exploitant doit notamment procéder, dans un délai d'un mois à compter de l'arrêt de l'exploitation, à :

- l'évacuation ou l'élimination des produits dangereux, et, pour les installations autres que les installations de stockage de déchets, celle des déchets présents sur le site,
- des interdictions ou limitations d'accès au site,
- la coupure de l'ensemble des utilités du site (alimentation en eau, alimentation en électricité, alimentation en gaz, etc.),
- la suppression des risques d'incendie et d'explosion,
- la surveillance des effets de l'installation sur son environnement.

En outre, l'exploitant place le site de l'installation dans un état tel qu'il ne puisse porter atteinte aux intérêts mentionnés à l'article L. 511-1 et qu'il permette un usage futur du site déterminé selon le(s) usage(s) prévu(s) au premier alinéa du présent article ou conformément à l'article R. 512-39-2 du code de l'environnement.

## 1.6 RÉGLEMENTATION

### 1.6.1 Réglementation applicable

Sans préjudice de la réglementation en vigueur, sont notamment applicables à l'établissement les prescriptions qui le concernent des textes cités ci-dessous (liste non exhaustive) :

Dates	Textes
23/01/97	AM relatif à la limitation des bruits émis dans l'environnement par les installations classées pour la protection de l'environnement.
29/07/05	AM modifié fixant le formulaire du bordereau de suivi des déchets dangereux mentionné à l'article 4 du décret n°2005-635 du 30 mai 2005.
31/01/08	AM modifié relatif au registre et à la déclaration annuelle des émissions et des transferts de polluants et des déchets.
07/07/09	AM relatif aux modalités d'analyse dans l'air et dans l'eau dans les ICPE et aux normes de référence.
04/10/10	AM modifié relatif à la prévention des risques accidentels au sein des installations classées pour la protection de l'environnement soumises à autorisation.
27/10/11	AM portant modalités d'agrément des laboratoires effectuant des analyses dans le domaine de l'eau et des milieux aquatiques au titre du code de l'environnement.
29/02/12	AM modifié fixant le contenu des registres mentionnés aux articles R. 541-43 et R. 541-46 du code de l'environnement.

19/12/08	AM relatif aux prescriptions générales applicables aux installations classées soumises à déclaration sous la rubrique n° 1434.
22/12/08	AM relatif aux prescriptions générales applicables aux installations classées soumises à déclaration sous l'une ou plusieurs des rubriques n°s 1436, 4330, 4331, 4722, 4734, 4742, 4743, 4744, 4746, 4747 ou 4748.
05/12/16	AM relatif aux prescriptions générales applicables à certaines installations classées pour la protection de l'environnement soumises à déclaration.
22/12/23	AM relatif à la prévention du risque d'incendie au sein des installations soumises à autorisation au titre des rubriques 2710 (installations de collecte de déchets apportés par le producteur initial), 2712 (moyens de transport hors d'usage), 2718 (transit, regroupement ou tri de déchets dangereux), 2790 (traitement de déchets dangereux) ou 2791 (traitement de déchets non dangereux) de la nomenclature des installations classées pour la protection de l'environnement

### 1.6.2 Respect des autres législations et réglementations

Les dispositions de cet arrêté préfectoral sont prises sans préjudice :

- des autres législations et réglementations applicables, et notamment le code minier, le code civil, le code de l'urbanisme, le code du travail et le code général des collectivités territoriales, la réglementation sur les équipements sous pression,
- des schémas, plans et autres documents d'orientation et de planification approuvés.

Les droits des tiers sont et demeurent expressément réservés.

La présente autorisation ne vaut pas permis de construire.

---

## 2 GESTION DE L'ÉTABLISSEMENT

---

### 2.1 EXPLOITATION DES INSTALLATIONS

#### 2.1.1 Objectifs généraux

L'exploitant prend toutes les dispositions nécessaires dans la conception l'aménagement, l'entretien et l'exploitation des installations pour :

- limiter le prélèvement et la consommation d'eau,
- limiter les émissions de polluants dans l'environnement,
- respecter les valeurs limites d'émissions pour les substances polluantes définies ci-après,
- la gestion des effluents et déchets en fonction de leurs caractéristiques, ainsi que la réduction des quantités rejetées,
- prévenir en toutes circonstances, l'émission, la dissémination ou le déversement, chroniques ou accidentels, directs ou indirects, de matières ou substances qui peuvent présenter des dangers ou inconvénients pour la commodité de voisinage, pour la santé, la sécurité, la salubrité publiques, pour l'agriculture, pour la protection de la nature, de l'environnement et des paysages, pour l'utilisation rationnelle de l'énergie ainsi que pour la conservation des sites et des monuments ainsi que des éléments du patrimoine archéologique.

### **2.1.2 Consignes d'exploitation**

L'exploitant établit des consignes d'exploitation pour l'ensemble des installations comportant explicitement les vérifications à effectuer, en conditions d'exploitation normale, en périodes de démarrage, de dysfonctionnement ou d'arrêt momentané de façon à permettre en toutes circonstances le respect des dispositions du présent arrêté.

L'exploitation se fait sous la surveillance de personnes nommément désignées par l'exploitant et ayant une connaissance des dangers des produits stockés ou utilisés dans l'installation.

## **2.2 RÉSERVES DE PRODUITS OU MATIÈRES CONSOMMABLES**

### **2.2.1 Réserves de produits**

L'établissement dispose de réserves suffisantes de produits ou matières consommables utilisés de manière courante ou occasionnelle pour assurer la protection de l'environnement tels que manches de filtre, produits de neutralisation, liquides inhibiteurs, produits absorbants...

## **2.3 INTÉGRATION DANS LE PAYSAGE**

### **2.3.1 Propreté**

L'exploitant prend les dispositions appropriées qui permettent d'intégrer l'installation dans le paysage. L'ensemble des installations est maintenu propre et entretenu en permanence.

L'exploitant prend les mesures nécessaires afin d'éviter la dispersion sur les voies publiques et les zones environnantes de poussières, papiers, boues, déchets, etc.

Des dispositifs d'arrosage, de lavage de roues, etc. sont mis en place en tant que de besoin.

### **2.3.2 Esthétique**

Les abords de l'installation, placés sous le contrôle de l'exploitant sont aménagés et maintenus en bon état de propreté (peinture, poussières, envols, etc.). Les émissaires de rejet et leur périphérie font l'objet d'un soin particulier (plantations, engazonnement, etc.).

## **2.4 DANGER OU NUISANCE NON PRÉVENU**

### **2.4.1 Danger ou nuisance non prévenu**

Tout danger ou nuisance non susceptible d'être prévenu par les prescriptions du présent arrêté est immédiatement porté à la connaissance du préfet par l'exploitant.

## **2.5 INCIDENTS OU ACCIDENTS**

### **2.5.1 Déclaration et rapport**

L'exploitant est tenu à déclarer dans les meilleurs délais à l'inspection des installations classées les accidents ou incidents survenus du fait du fonctionnement de son installation qui sont de nature à porter atteinte aux intérêts mentionnés à l'article L. 181-3 du code de l'environnement.

Un rapport d'accident ou, sur demande de l'inspection des installations classées, un rapport d'incident est transmis par l'exploitant à l'inspection des installations classées. Il précise notamment les circonstances et les causes de l'accident ou de l'incident, les effets sur les personnes et l'environnement, les mesures prises ou envisagées pour éviter un accident ou un incident similaire et pour en pallier les effets à moyen ou long terme.

Ce rapport est transmis sous 15 jours à l'inspection des installations classées.

## **2.6 PROGRAMME D'AUTOSURVEILLANCE**

### **2.6.1 Principe et objectifs du programme d'autosurveillance**

Afin de maîtriser les émissions de ses installations et de suivre leurs effets sur l'environnement, l'exploitant définit et met en œuvre sous sa responsabilité un programme de surveillance de ses émissions et de leurs effets dit programme d'autosurveillance. L'exploitant adapte et actualise la nature et la fréquence de cette surveillance pour tenir compte des évolutions de ses installations, de leurs performances par rapport aux obligations réglementaires, et de leurs effets sur l'environnement. L'exploitant décrit dans un document tenu à la disposition de l'inspection des installations classées les modalités de mesures et de mise en œuvre de son programme de surveillance, y compris les modalités de transmission à l'inspection des installations classées.

Les articles suivants définissent le contenu minimum de ce programme en termes de nature de mesure, de paramètres et de fréquence pour les différentes émissions et pour la surveillance des effets sur l'environnement, ainsi que de fréquence de transmission des données d'autosurveillance.

### **2.6.2 Mesures comparatives**

Outre les mesures auxquelles il procède sous sa responsabilité, afin de s'assurer du bon fonctionnement des dispositifs de mesure et des matériels d'analyse ainsi que de la représentativité des valeurs mesurées (absence de dérive), l'exploitant fait procéder aux prélèvements et aux mesures comparatives, selon des procédures normalisées lorsqu'elles existent, par un organisme extérieur différent de l'entité qui réalise habituellement les opérations de mesure du programme d'auto surveillance. Celui-ci doit être accrédité ou agréé par le ministère chargé de l'inspection des installations classées pour les paramètres considérés.

Ces mesures sont réalisées sans préjudice des mesures de contrôle réalisées par l'inspection des installations classées en application des dispositions des articles L. 514-5 et L. 514-8 du code de l'environnement. Conformément à ces articles, l'inspection des installations classées peut, à tout moment, réaliser ou faire réaliser des prélèvements d'effluents liquides ou gazeux, de déchets ou de sol et des mesures de niveaux sonores. Les frais de prélèvement et d'analyse sont à la charge de l'exploitant. Les contrôles inopinés exécutés à la demande de l'inspection des installations classées peuvent, avec l'accord de cette dernière, se substituer aux mesures comparatives.

### **2.6.3 Analyse et transmission des résultats de l'autosurveillance**

L'exploitant suit les résultats des mesures qu'il réalise notamment celles de son programme d'autosurveillance, les analyse et les interprète. Il prend le cas échéant les actions correctives appropriées lorsque des résultats font présager des risques ou inconvénients pour l'environnement ou d'écart par rapport au respect des valeurs réglementaires relatives aux émissions de ses installations ou de leurs effets sur l'environnement.

En particulier, lorsque la surveillance environnementale sur les eaux souterraines ou les sols fait apparaître une dérive par rapport à l'état initial de l'environnement, soit réalisé en application de l'article R. 512-8-II-1° du code de l'environnement, soit reconstitué aux fins d'interprétation des résultats de surveillance, l'exploitant met en œuvre les actions de réduction complémentaires des émissions appropriées et met en œuvre, le cas échéant, un plan de gestion visant à rétablir la compatibilité entre les milieux impactés et leurs usages.

Il informe le préfet et l'inspection des installations classées du résultat de ses investigations et, le cas échéant, des mesures prises ou envisagées.

## 2.7 RÉCAPITULATIF DES DOCUMENTS TENUS À LA DISPOSITION DE L'INSPECTION

### 2.7.1 Récapitulatif des documents tenus à la disposition de l'inspection

L'exploitant établit et tient à jour un dossier comportant les documents suivants :

- le dossier de demande d'autorisation initial,
- les plans tenus à jour,
- les récépissés de déclaration et les prescriptions générales, en cas d'installations soumises à déclaration non couvertes par un arrêté d'autorisation,
- les arrêtés préfectoraux associés aux enregistrements et les prescriptions générales ministérielles, en cas d'installations soumises à enregistrement non couvertes par un arrêté d'autorisation,
- les arrêtés préfectoraux relatifs aux installations soumises à autorisation, pris en application de la législation relative aux installations classées pour la protection de l'environnement,
- tous les documents, enregistrements, résultats de vérification et registres répertoriés dans le présent arrêté ; ces documents peuvent être informatisés, mais dans ce cas des dispositions doivent être prises pour la sauvegarde des données. Ces documents sont tenus à la disposition de l'inspection des installations classées sur le site pendant au moins cinq ans.

Ce dossier est tenu en permanence à la disposition de l'inspection des installations classées sur le site.

## 2.8 RÉCAPITULATIF DES DOCUMENTS À TRANSMETTRE À L'INSPECTION

### 2.8.1 Récapitulatif des documents à transmettre à l'inspection

L'exploitant transmet à l'inspection les documents suivants :

Articles	Documents à transmettre	Périodicités / échéances
Article 1.5.1	Modification des installations	Avant la réalisation de la modification
Article 1.5.5	Changement d'exploitant	Dans les 3 mois qui suivent le transfert
Article 1.5.6	Cessation d'activité	3 mois avant la date de cessation d'activité
Article 2.5.1	Déclaration des accidents et incidents	Sous 15 jours après l'accident ou l'incident
Article 5.1.7.4	Déclaration annuelle des émissions	Annuelle (GEREP : site de télédéclaration)

### 3.1 CONCEPTION DES INSTALLATIONS

#### 3.1.1 Dispositions générales

L'exploitant prend toutes les dispositions nécessaires dans la conception, l'exploitation et l'entretien des installations pour limiter les émissions à l'atmosphère, y compris diffuses, notamment par la mise en œuvre de technologies propres, le développement de techniques de valorisation, la collecte sélective et le traitement des effluents en fonction de leurs caractéristiques et la réduction des quantités rejetées en optimisant notamment l'efficacité énergétique.

Sauf autorisation explicite, la dilution des effluents est interdite. En aucun cas elle ne doit constituer un moyen de respecter les valeurs limites.

Les installations de traitement d'effluents gazeux sont conçues, exploitées et entretenues de manière :

- à faire face aux variations de débit, température et composition des effluents,
- à réduire au minimum leur de dysfonctionnement et d'indisponibilité pendant lesquelles elles ne pourront assurer pleinement leur fonction.

Les procédés de traitement non susceptibles de conduire à un transfert de pollution sont privilégiés pour l'épuration des effluents.

Les installations de traitement sont correctement entretenues. Les principaux paramètres permettant de s'assurer de leur bonne marche sont mesurés périodiquement et si besoin en continu avec asservissement à une alarme. Les résultats de ces mesures sont portés sur un registre éventuellement informatisé et tenus à la disposition de l'inspection des installations classées.

Si une indisponibilité est susceptible de conduire à un dépassement des valeurs limites imposées, l'exploitant prend les dispositions nécessaires pour réduire la pollution émise en réduisant ou en arrêtant les installations concernées.

Les consignes d'exploitation de l'ensemble des installations comportent explicitement les contrôles à effectuer, en marche normale et à la suite d'un arrêt pour travaux de modification ou d'entretien, de façon à permettre en toute circonstance le respect des dispositions du présent arrêté.

Le brûlage à l'air libre est interdit à l'exclusion des essais incendie. Dans ce cas, les produits brûlés sont identifiés en qualité et quantité.

#### 3.1.2 Pollutions accidentelles

Les dispositions appropriées sont prises pour réduire la probabilité des émissions accidentelles et pour que les rejets correspondants ne présentent pas de dangers pour la santé et la sécurité publiques.

#### 3.1.3 Odeurs

Les dispositions nécessaires sont prises pour que l'établissement ne soit pas à l'origine de gaz odorants, susceptibles d'incommoder le voisinage, de nuire à la santé ou à la sécurité publique.

### **3.1.4 Voies de circulation**

Sans préjudice des règlements d'urbanisme, l'exploitant prend les dispositions nécessaires pour prévenir les envols de poussières et de matières diverses :

- les voies de circulation et aires de stationnement des véhicules sont aménagées (formes de pente, revêtement, etc.), et convenablement nettoyées, les véhicules sortant de l'installation n'entraînent pas de dépôt de poussière ou de boue sur les voies de circulation. Pour cela, des dispositions telles que le lavage des roues des véhicules sont prévues en cas de besoin,
- les surfaces où cela est possible sont engazonnées,
- des écrans de végétation sont mis en place le cas échéant.

Des dispositions équivalentes peuvent être prises en lieu et place de celles-ci.

### **3.1.5 Émissions diffuses et envols de poussières**

Les stockages de produits pulvérulents sont confinés (récipients, silos, bâtiments fermés) et les installations de manipulation, transvasement, transport de produits pulvérulents sont, sauf impossibilité technique démontrée, munies de dispositifs de capotage et d'aspiration permettant de réduire les envols de poussières. Si nécessaire, les dispositifs d'aspiration sont raccordés à une installation de dépoussiérage en vue de respecter les dispositions du présent arrêté. Les équipements et aménagements correspondants satisfont par ailleurs la prévention des risques d'incendie et d'explosion (événements pour les tours de séchage, les dépoussiéreurs...).

Le stockage des autres produits en vrac est réalisé dans la mesure du possible dans des espaces fermés. À défaut, des dispositions particulières tant au niveau de la conception et de la construction (implantation en fonction du vent) que de l'exploitation sont mises en œuvre.

Lorsque les stockages se font à l'air libre, il peut être nécessaire de prévoir l'humidification du stockage ou la pulvérisation d'additifs pour limiter les envols par temps sec.

## **3.2 CONDITIONS DE REJET**

### **3.2.1 Dispositions générales**

Les poussières, gaz polluants ou odeurs sont, dans la mesure du possible, captés à la source et canalisés, sans préjudice des règles relatives à l'hygiène et à la sécurité des travailleurs.

Les points de rejet dans le milieu naturel sont en nombre aussi réduit que possible. Tout rejet non prévu au présent chapitre ou non conforme à ses dispositions est interdit. La dilution des rejets atmosphériques est interdite.

Les ouvrages de rejet permettent une bonne diffusion dans le milieu récepteur.

Les rejets à l'atmosphère sont, dans toute la mesure du possible, collectés et évacués, après traitement éventuel, par l'intermédiaire de cheminées pour permettre une bonne diffusion des rejets. L'emplacement de ces conduits est tel qu'il ne peut y avoir à aucun moment siphonnage des effluents rejetés dans les conduits ou prises d'air avoisinant. La forme des conduits, notamment dans leur partie la plus proche du débouché à l'atmosphère, est conçue de façon à favoriser au maximum l'ascension des gaz dans l'atmosphère. La partie terminale de la cheminée peut comporter un convergent réalisé suivant les règles de l'art lorsque la vitesse d'éjection est plus élevée que la vitesse choisie pour les gaz

dans la cheminée. Les contours des conduits ne présentent pas de point anguleux et la variation de la section des conduits au voisinage du débouché est continue et lente.

Les poussières, gaz polluants ou odeurs sont, dans la mesure du possible, captés à la source et canalisés, sans préjudice des règles relatives à l'hygiène et à la sécurité des travailleurs.

Ces points sont aménagés de manière à être aisément accessibles et permettre des interventions en toute sécurité. Toutes les dispositions sont également prises pour faciliter l'intervention d'organismes extérieurs à la demande de l'inspection des installations classées.

---

## 4 PROTECTION DES RESSOURCES EN EAUX ET DES MILIEUX AQUATIQUES

---

L'implantation et le fonctionnement de l'installation est compatible avec les objectifs de qualité et de quantité des eaux visés au IV de l'article L. 212-1 du code de l'environnement. Elle respecte les dispositions du schéma directeur d'aménagement et de gestion des eaux et du schéma d'aménagement et de gestion des eaux s'il existe.

La conception et l'exploitation de l'installation permettent de limiter la consommation d'eau et les flux polluants.

### 4.1 PRÉLÈVEMENTS ET CONSOMMATIONS D'EAU

#### 4.1.1.1. Origine des approvisionnements en eau

L'exploitant prend toutes les dispositions nécessaires dans la conception et l'exploitation des installations pour limiter les flux d'eau. Notamment la réfrigération en circuit ouvert est interdite.

Les installations de prélèvement d'eau de toutes origines sont munies de dispositifs de mesure totalisateurs de la quantité d'eau prélevée.

Les prélèvements d'eau dans le milieu qui ne s'avèrent pas liés aux besoins quotidiens du personnel, à la lutte contre un incendie ou aux exercices de secours, sont interdits.

#### 4.1.1.2. Protection des réseaux d'eau potable

Un ou plusieurs réservoirs de coupure ou bacs de disconnexion ou tout autre équipement présentant des garanties équivalentes sont installés afin d'isoler les réseaux d'eaux industrielles et pour éviter des retours de substances dans les réseaux d'adduction d'eau publique ou dans les milieux de prélèvement.

#### 4.1.1.3. Prescriptions en cas de sécheresse

En période de sécheresse, l'exploitant doit prendre des mesures de restriction d'usage permettant :

- de ne plus utiliser la station de lavage extérieur des camions,
- de limiter les prélèvements aux strictes nécessités des processus industriels,
- d'informer le personnel de la nécessité de préserver au mieux la ressource en eau par toute mesure d'économie.

## **4.2 COLLECTE DES EFFLUENTS LIQUIDES**

### **4.2.1.1. Dispositions générales**

Tous les effluents aqueux sont canalisés. Tout rejet d'effluent liquide non prévu à l'article 4.3.1 ou non conforme aux dispositions du chapitre 4.3 est interdit.

À l'exception des cas accidentels où la sécurité des personnes ou des installations serait compromise, il est interdit d'établir des liaisons directes entre les réseaux de collecte des effluents devant subir un traitement ou être détruits et le milieu récepteur.

### **4.2.1.2. Plan des réseaux**

Un schéma de tous les réseaux d'eaux et un plan des égouts sont établis par l'exploitant, régulièrement mis à jour, notamment après chaque modification notable, et datés. Ils sont tenus à la disposition de l'inspection des installations classées ainsi que des services d'incendie et de secours.

Le plan des réseaux d'alimentation et de collecte fait notamment apparaître :

- l'origine et la distribution de l'eau d'alimentation,
- les dispositifs de protection de l'alimentation (bac de disconnexion, implantation des disconnecteurs ou tout autre dispositif permettant un isolement avec la distribution alimentaire, etc.),
- les secteurs collectés et les réseaux associés,
- les ouvrages de toutes sortes (vannes, compteurs, etc.),
- les ouvrages d'épuration interne avec leurs points de contrôle et les points de rejet de toute nature (interne ou au milieu).

### **4.2.1.3. Entretien et surveillance**

Les réseaux de collecte des effluents sont conçus et aménagés de manière à être curables, étanches et résister dans le temps aux actions physiques et chimiques des effluents ou produits susceptibles d'y transiter.

L'exploitant s'assure par des contrôles appropriés et préventifs de leur bon état et de leur étanchéité.

### **4.2.1.4. Protection des réseaux internes à l'établissement**

Les effluents aqueux rejetés par les installations ne sont pas susceptibles de dégrader les réseaux d'égouts ou de dégager des produits toxiques ou inflammables dans ces égouts, éventuellement par mélange avec d'autres effluents.

#### **4.2.1.4.1 Isolement avec les milieux**

Un système permet l'isolement de tous les points de rejet d'eau de l'établissement par rapport à l'extérieur. Ces dispositifs sont maintenus en état de marche, signalés et actionnables en toute circonstance localement et/ou à partir d'un poste de commande. Leur entretien préventif et leur mise en fonctionnement sont définis par consigne.

## **4.3 TYPES D'EFFLUENTS, LEURS OUVRAGES D'ÉPURATION ET LEURS CARACTÉRISTIQUES DE REJET AU MILIEU**

### **4.3.1 Identification des effluents**

L'exploitant est en mesure de distinguer les différentes catégories d'effluents suivants :

- les eaux pluviales non polluées,
- les eaux pluviales susceptibles d'être polluées tels que les eaux d'égouttage des sables de curage, des voiries, zones de dépotage et de lavage extérieur des camions,
- les effluents industriels tel que eaux de lavage des cuves de camion et d'égouttage des boues de station.

### **4.3.2 Collecte des effluents**

Les effluents pollués ne contiennent pas de substances de nature à gêner le bon fonctionnement des ouvrages de traitement.

La dilution des effluents est interdite. En aucun cas elle ne doit constituer un moyen de respecter les valeurs seuils de rejets fixées par le présent arrêté. Il est interdit d'abaisser les concentrations en substances polluantes des rejets par simples dilutions autres que celles résultant du rassemblement des effluents normaux de l'établissement ou celles nécessaires à la bonne marche des installations de traitement.

Les rejets directs ou indirects d'effluents dans la (les) nappe(s) d'eaux souterraines ou vers les milieux de surface non visés par le présent arrêté sont interdits.

### **4.3.3 Gestion des ouvrages : conception, dysfonctionnement**

La conception et la performance des installations de traitement (ou de pré-traitement) des effluents aqueux permettent de respecter les valeurs limites imposées au rejet par le présent arrêté. Elles sont entretenues, exploitées et surveillées de manière à réduire au minimum les durées d'indisponibilité ou à faire face aux variations des caractéristiques des effluents bruts (débit, température, composition...) y compris à l'occasion du démarrage ou d'arrêt des installations.

Si une indisponibilité ou un dysfonctionnement des installations de traitement est susceptible de conduire à un dépassement des valeurs limites imposées par le présent arrêté, l'exploitant prend les dispositions nécessaires pour réduire la pollution émise en limitant ou en arrêtant si besoin les fabrications concernées.

Les dispositions nécessaires doivent être prises pour limiter les odeurs provenant du traitement des effluents ou dans les canaux à ciel ouvert (conditions anaérobies notamment).

### **4.3.4 Entretien et conduite des installations de traitement**

Les principaux paramètres permettant de s'assurer de la bonne marche des installations de traitement des eaux polluées sont mesurés périodiquement et portés sur un registre.

La conduite des installations est confiée à un personnel compétent disposant d'une formation initiale et continue.

Un registre spécial est tenu sur lequel sont notés les incidents de fonctionnement des dispositifs de collecte, de traitement, de recyclage ou de rejet des eaux, les dispositions prises pour y remédier et les résultats des mesures et contrôles de la qualité des rejets auxquels il a été procédé.

Les eaux pluviales susceptibles d'être significativement polluées du fait des activités menées par l'installation industrielle, notamment par ruissellement sur les voies de circulation, aires de stationnement, de chargement et déchargement, aires de stockage et autres surfaces imperméables, sont collectées par un réseau spécifique et traitées par un ou plusieurs dispositifs de traitement adéquat permettant de traiter les polluants en présence.

Ces dispositifs de traitement sont entretenus par l'exploitant conformément à un protocole d'entretien. Les opérations de contrôle et de nettoyage des équipements sont effectués au minimum annuellement.

Les fiches de suivi du nettoyage des équipements, l'attestation de conformité à une éventuelle norme ainsi que les bordereaux de traitement des déchets détruits ou retraités sont mis à la disposition de l'inspection des installations classées.

#### 4.3.5 Localisation des points de rejet

Les réseaux de collecte des effluents générés par l'établissement aboutissent au point de rejet qui présente les caractéristiques suivantes :

Point de rejet vers le milieu récepteur codifié par le présent arrêté	N° 1
Nature des effluents	eaux pluviales susceptibles d'être polluées
Exutoire du rejet	milieu naturel
Traitement avant rejet	séparateur à hydrocarbures
Milieu naturel récepteur	fossé communal des eaux pluviales

#### 4.3.6 Conception, aménagement et équipement des ouvrages de rejet

##### 4.3.6.1. Conception

Les dispositifs de rejet des effluents liquides sont aménagés de manière à réduire autant que possible la perturbation apportée au milieu récepteur, aux abords du point de rejet, en fonction de l'utilisation de l'eau à proximité immédiate et à l'aval de celui-ci.

Ils doivent, en outre, permettre une bonne diffusion des effluents dans le milieu récepteur.

En cas d'occupation du domaine public, une convention sera passée avec le service de l'État compétent.

##### 4.3.6.2. Aménagement des points de prélèvements

Sur chaque ouvrage de rejet d'effluents liquides est prévu un point de prélèvement d'échantillons et des points de mesure (débit, température, concentration en polluant, etc.).

Ces points sont aménagés de manière à être aisément accessibles et permettre des interventions en toute sécurité. Toutes les dispositions doivent également être prises pour faciliter les interventions d'organismes extérieurs à la demande de l'inspection des installations classées.

Les agents des services publics, notamment ceux chargés de la Police des eaux, doivent avoir libre accès aux dispositifs de prélèvement qui équipent les ouvrages de rejet vers le milieu récepteur.

#### **4.3.6.3. Section de mesure**

Ces points sont implantés dans une section dont les caractéristiques (rectitude de la conduite à l'amont, qualité des parois, régime d'écoulement) permettent de réaliser des mesures représentatives de manière à ce que la vitesse n'y soit pas sensiblement ralentie par des seuils ou obstacles situés à l'aval et que l'effluent soit suffisamment homogène.

### **4.4 CARACTÉRISTIQUES GÉNÉRALES DE L'ENSEMBLE DES REJETS**

Les effluents rejetés doivent être exempts :

- de matières flottantes,
- de produits susceptibles de dégager, en égout ou dans le milieu naturel, directement ou indirectement, des gaz ou vapeurs toxiques, inflammables ou odorantes,
- de tout produit susceptible de nuire à la conservation des ouvrages, ainsi que des matières déposables ou précipitables qui, directement ou indirectement, sont susceptibles d'entraver le bon fonctionnement des ouvrages.

Les effluents doivent également respecter les caractéristiques suivantes :

- température : < 30 °C,
- pH : compris entre 5,5 et 8,5 (ou 9,5 s'il y a neutralisation alcaline),
- couleur : modification de la coloration du milieu récepteur mesurée en un point représentatif de la zone de mélange inférieure à 100 mg Pt/l. Après établissement d'une corrélation avec la méthode utilisant des solutions témoins de platine-cobalt, la modification de couleur, peut en tant que de besoin, également être déterminée à partir des densités optiques mesurées à trois longueurs d'ondes au moins, réparties sur l'ensemble du spectre visible et correspondant à des zones d'absorption maximale.

#### **4.4.1 Dispositions générales**

Pour les effluents aqueux et sauf dispositions contraires, les valeurs limites s'imposent à des prélèvements, mesures ou analyses moyens réalisés sur 24 heures.

Lorsque la valeur limite est exprimée en flux spécifique, ce flux est calculé, sauf dispositions contraires, à partir d'une production journalière.

Dans le cas d'une autosurveillance permanente (au moins une mesure représentative par jour), sauf disposition contraire, 10 % de la série des résultats des mesures peuvent dépasser les valeurs limites prescrites, sans toutefois dépasser le double de ces valeurs. Ces 10 % sont comptés sur une base mensuelle.

Dans le cas de prélèvements instantanés, aucun résultat de mesure ne dépasse le double de la valeur limite prescrite.

Les réseaux de collecte sont conçus pour évacuer séparément chacune des diverses catégories d'eaux polluées issues des activités ou sortant des ouvrages d'épuration interne vers les traitements appropriés avant d'être évacuées vers le milieu récepteur autorisé à les recevoir.

#### 4.4.2 Rejets dans le milieu naturel

##### 4.4.2.1. Valeurs limites d'émission pour les rejets en milieu naturel

L'exploitant est tenu de respecter, avant rejet des eaux résiduaires dans le milieu récepteur considéré, les valeurs limites en concentrations ci-dessous définies.

Référence du rejet vers le milieu récepteur : N° 1 (cf. repérage du rejet à l'article 4.3.5)

Paramètre	Code SANDRE	Valeur limite en concentrations	Fréquence de surveillance	Normes(s)
DCO	1314	300 mg/l	annuelle	NF T 90-101 (1)
DBO5	1313	100 mg/l		NF EN ISO 5815-1
MEST	1305	60 mg/l		NF EN 872 (2)
Indice phénols	1440	0,3 mg/l		NF EN ISO 14402
Hydrocarbures totaux	7007	10 mg/l		NF EN ISO 9377-2
PCB totaux	1032	0,3 µg/l		NF EN 12766-2
Cyanures totaux	1390	0,1 mg/l		Normes EN génériques NF EN ISO 14403-1 ou -2
Cyanures libres	1084	0,1 mg/l		
Azote global	1551	30 mg/l		NF EN 12260
Phosphore total	1350	3 mg/l		NF EN ISO 15681-1 et 2, NF EN ISO 6878, NF EN ISO 11885
Dichlorométhane	1168	100 µg/l		-
Métaux totaux	8095	15 mg/l		Plusieurs Normes EN génériques (par exemple NF EN ISO 11885, NF EN ISO 17294-2 ou NF EN ISO 15586)
Arsenic (As)	1369	0,1 mg/l		
Cuivre (Cu)	1392	0,25 mg/l		
Nickel (Ni)	1386	0,2 mg/l		
Zinc (Zn)	1383	2 mg/l		
PFOA	5347	sans		ISO 25101
PFOS	6561	sans		

(1) : Dans le cas de teneurs basses, inférieures à 30 mg/l, la norme ISO 15705 est utilisable

(2) : En cas de colmatage, c'est-à-dire pour une durée de filtration supérieure à 30 min, la norme NF T 90-1052 est utilisable

##### 4.4.2.2. Compatibilité avec les objectifs de qualité du milieu

Le fonctionnement de l'installation est compatible avec les objectifs de qualité et de quantité des eaux visés au IV de l'article L. 212-1 du code de l'environnement.

Les valeurs limites d'émissions prescrites permettent le respect, dans le milieu hors zone de mélange, des normes de qualité environnementales définies par l'arrêté du 20 avril 2005 susvisé complété par l'arrêté du 25 janvier 2010 susvisé.

L'exploitant est responsable du dimensionnement de la zone de mélange associée à son ou ses points de rejets.

#### **4.4.3 Eaux pluviales susceptibles d'être polluées**

Les eaux pluviales polluées et collectées dans les installations sont éliminées vers les filières de traitement des déchets appropriées. En l'absence de pollution préalablement caractérisée, elles pourront être évacuées vers le milieu récepteur dans les limites autorisées par le présent arrêté.

#### **4.4.4 Valeurs limites d'émission des eaux domestiques**

Les eaux domestiques sont traitées et évacuées conformément aux règlements en vigueur.

### **4.5 AUTOSURVEILLANCE DES REJETS ET PRÉLÈVEMENTS**

#### **4.5.1 Relevé des prélèvements d'eau**

Les installations de prélèvement d'eaux de toutes origines sont munies d'un dispositif de mesure totalisateur.

Les prélèvements d'eau dans le milieu qui ne s'avèrent pas liés à la lutte contre un incendie ou aux exercices de secours, sont limités aux quantités suivantes à 700 m<sup>3</sup> d'eau issue du réseau public.

L'exploitant prend toutes les dispositions nécessaires dans la conception et l'exploitation de ses installations, le remplacement du matériel, pour limiter la consommation d'eau de l'établissement.

#### **4.5.2 Fréquences, et modalités de l'autosurveillance de la qualité des rejets aqueux**

Les dispositions minimales de surveillance sont définies à l'article 4.4.2.1 pour les rejets aqueux superficiels de l'installation.

Par défaut, les méthodes d'analyse sont celles définies par l'arrêté du 7 juillet 2009 relatif aux modalités d'analyse dans l'air et dans l'eau dans les ICPE et aux normes de référence définie à l'article 4.4.2.1.

Les mesures comparatives mentionnées à l'article 2.6.2 sont réalisées sur les paramètres définis à l'article 4.4.2.1.

---

## **5 DÉCHETS**

---

### **5.1 PRINCIPES DE GESTION**

#### **5.1.1 Limitation de la production de déchets**

L'exploitant prend toutes les dispositions nécessaires dans la conception, l'aménagement, et l'exploitation de ses installations pour respecter les principes définis par l'article L. 541-1 du code de l'environnement :

1° En priorité, de prévenir et de réduire la production et la nocivité des déchets, notamment en agissant sur la conception, la fabrication et la distribution des substances et produits et en favorisant le réemploi, ainsi que de diminuer les incidences globales de l'utilisation des ressources et d'améliorer l'efficacité de leur utilisation ;

2° De mettre en œuvre une hiérarchie des modes de traitement des déchets consistant à privilégier, dans l'ordre :

- a) La préparation en vue de la réutilisation,
- b) Le recyclage,
- c) Toute autre valorisation, notamment la valorisation énergétique,
- d) L'élimination.

D'assurer que la gestion des déchets se fait sans mettre en danger la santé humaine et sans nuire à l'environnement, notamment sans créer de risque pour l'eau, l'air, le sol, la faune ou la flore, sans provoquer de nuisances sonores ou olfactives et sans porter atteinte aux paysages et aux sites présentant un intérêt particulier ;

D'organiser le transport des déchets et de le limiter en distance et en volume selon un principe de proximité ;

De contribuer à la transition vers une économie circulaire ;

D'économiser les ressources épuisables et d'améliorer l'efficacité de l'utilisation des ressources.

### **5.1.2 Séparation des déchets**

L'exploitant effectue à l'intérieur de son établissement la séparation des déchets (dangereux ou non) de façon à assurer leur orientation dans les filières autorisées adaptées à leur nature et à leur dangerosité.

Les déchets doivent être classés selon la liste unique de déchets prévue à l'article R. 541-7 du code de l'environnement. Les déchets dangereux sont définis par l'article R. 541-8 du code de l'environnement.

Les huiles usagées sont gérées conformément aux articles R. 543-3 à R. 543-15 du code de l'environnement. Elles doivent être remises à des opérateurs agréés (ramasseurs ou exploitants d'installations de traitement). Dans l'attente de leur ramassage, elles sont stockées dans des réservoirs étanches et dans des conditions de séparation satisfaisantes, évitant notamment les mélanges avec de l'eau ou tout autre déchet non huileux ou contaminé par des PCB.

Les déchets d'emballage visés par les articles R. 543-66 à R. 543-72 du code de l'environnement sont valorisés par réemploi, recyclage ou toute autre action visant à obtenir des déchets valorisables ou de l'énergie.

Les piles et accumulateurs usagés doivent être éliminés conformément aux dispositions des articles R. 543-128-1 à R. 543-131 du code de l'environnement relatives à l'élimination des piles et accumulateurs usagés.

Les pneumatiques usagés sont gérés conformément aux dispositions des articles R. 543-137 à R. 543-151 du code de l'environnement ; ils sont remis à des opérateurs agréés (collecteurs ou exploitants d'installations de traitement).

Les déchets d'équipements électriques et électroniques mentionnés et définis aux articles R. 543-171-1 et R. 543-171-2 sont enlevés et traités selon les dispositions prévues par les articles R. 543-195 à R. 543-200 du code de l'environnement.

Les transformateurs contenant des PCB sont éliminés, ou décontaminés, par des entreprises agréées, conformément aux articles R. 543-17 à R. 543-41 du code de l'environnement.

Les biodéchets produits font l'objet d'un tri à la source en vue de leur valorisation organique, conformément aux articles R. 543-225 à R. 543-227 du code de l'environnement.

### **5.1.3 Conception et exploitation des installations d'entreposage internes des déchets**

Les déchets produits, entreposés dans l'établissement, avant leur orientation dans une filière adaptée, le sont dans des conditions ne présentant pas de risques de pollution (prévention d'un lessivage par des eaux météoriques, d'une pollution des eaux superficielles et souterraines, des envols et des odeurs) pour les populations avoisinantes et l'environnement.

En particulier, les aires d'entreposage de déchets susceptibles de contenir des produits polluants sont réalisées sur des aires étanches et aménagées pour la récupération des éventuels liquides épandus et des eaux météoriques souillées.

L'évacuation ou le traitement des déchets entreposés doit être faite régulièrement et aussi souvent que nécessaire, de façon à limiter l'importance et la durée des stockages temporaires.

En tout état de cause, la durée du stockage temporaire des déchets destinés à être éliminés ne dépasse pas un an, et celle des déchets destinés à être valorisés ne dépasse pas trois ans.

### **5.1.4 Déchets gérés à l'extérieur de l'établissement**

L'exploitant oriente les déchets produits dans des filières propres à garantir les intérêts visés à l'article L. 511-1 et L. 541-1 du code de l'environnement.

Il s'assure que la personne à qui il remet les déchets est autorisée à les prendre en charge et que les installations destinataires (installations de traitement ou intermédiaires) des déchets sont régulièrement autorisées ou déclarées à cet effet.

Il fait en sorte de limiter le transport des déchets en distance et en volume.

### **5.1.5 Déchets traités à l'intérieur de l'établissement**

À l'exception des installations spécifiquement autorisées, tout traitement de déchets dans l'enceinte de l'établissement est interdit.

Le mélange de déchets dangereux non compatible chimiquement, le mélange de déchets dangereux avec des déchets non dangereux et le mélange de déchets dangereux avec des substances, matières ou produits qui ne sont pas des déchets sont interdits.

Par dérogation à l'alinéa précédent, les opérations de mélanges sont autorisées sous réserve :

- qu'elles s'effectuent selon les meilleures techniques disponibles,
- qu'elles ne mettent pas en danger la santé humaine,

- qu'elles ne nuisent pas à l'environnement,
- qu'elles n'en aggravent pas les effets nocifs sur l'une et l'autre.

Par ailleurs, les déchets ayant vocation à être régénérés ne devront pas être mélangés avec des déchets susceptibles de compromettre leur régénération.

L'exploitant devra être en mesure de justifier du respect des conditions indiquées ci-dessus.

### **5.1.6 Transport**

L'exploitant tient un registre chronologique où sont consignés tous les déchets sortants. Le contenu minimal des informations du registre est fixé en référence à l'arrêté du 29 février 2012 fixant le contenu des registres mentionnés aux articles R. 541-43 et R. 541-46 du code de l'environnement.

Chaque lot de déchets dangereux expédié vers l'extérieur est accompagné du bordereau de suivi défini à l'article R. 541-45 du code de l'environnement. Les bordereaux et justificatifs correspondants sont tenus à la disposition de l'inspection des installations classées sur le site durant 5 années au minimum.

Les opérations de transport de déchets (dangereux ou non) respectent les dispositions des articles R. 541-49 à R. 541-63 et R. 541-79 du code de l'environnement relatives à la collecte, au transport, au négoce et au courtage de déchets. La liste mise à jour des transporteurs utilisés par l'exploitant, est tenue à la disposition de l'inspection des installations classées.

L'importation ou l'exportation de déchets (dangereux ou non) est réalisée en conformité avec le règlement (CE) n° 1013/2006 du Parlement européen et du Conseil du 14 juin 2006 concernant les transferts de déchets.

L'ensemble des documents démontrant l'accomplissement des formalités du présent article est tenu à la disposition de l'inspection des installations classées.

### **5.1.7 Autosurveillance des déchets**

#### **5.1.7.1. Registre des déchets entrants**

L'exploitant établit et tient à jour un registre chronologique où sont consignés tous les déchets entrants.

Le registre des déchets entrants contient au moins, pour chaque flux de déchets entrants, les informations suivantes :

- la date de réception du déchet,
- la nature du déchet entrant (code du déchet au regard de la nomenclature définie à l'annexe de la décision n° 2000/532/CE de la Commission du 3 mai 2000 dans sa version issue de la décision n° 2014/955/UE de la Commission du 18 décembre 2014),
- la quantité du déchet entrant,
- le nom et l'adresse de l'installation expéditrice du déchet,
- le nom et l'adresse du ou des transporteurs, ainsi que leur numéro de récépissé mentionné à l'article R. 541-53 du code de l'environnement,
- le cas échéant, le numéro du ou des bordereaux de suivi de déchets,
- le cas échéant, le numéro de notification prévu par le règlement (CE) n° 1013/2006 du Parlement européen et du Conseil du 14 juin 2006 concernant les transferts transfrontaliers de déchets,
- le code du traitement qui va être opéré dans l'installation.

Le registre peut être contenu dans un document papier ou informatique. Il est conservé pendant au moins cinq ans et tenu à la disposition des autorités compétentes.

#### **5.1.7.2. Registre des déchets sortants**

Conformément aux dispositions des articles R. 541-42 à R. 541-48 du code de l'environnement relatifs au contrôle des circuits de traitement des déchets, l'exploitant tient à jour un registre chronologique de la production et de l'expédition des déchets dangereux établi conformément aux dispositions nationales et contenant au moins, pour chaque flux de déchets sortants, les informations suivantes :

- la date de l'expédition du déchet,
- la nature du déchet sortant (code du déchet au regard de la nomenclature définie à l'annexe de la décision n° 2000/532/CE de la Commission du 3 mai 2000 dans sa version issue de la décision n° 2014/955/UE de la Commission du 18 décembre 2014),
- la quantité du déchet sortant,
- le nom et l'adresse de l'installation vers laquelle le déchet est expédié,
- le nom et l'adresse du ou des transporteurs qui prennent en charge le déchet, ainsi que leur numéro de récépissé mentionné à l'article R. 541-53 du code de l'environnement,
- le cas échéant, le numéro du ou des bordereaux de suivi de déchets,
- le cas échéant, le numéro de notification prévu par le règlement (CE) n° 1013/2006 du Parlement européen et du Conseil du 14 juin 2006 concernant les transferts transfrontaliers de déchets,
- le code du traitement qui va être opéré dans l'installation vers laquelle le déchet est expédié, selon les annexes I et II de la directive n° 2008/98/CE du Parlement européen et du Conseil du 19 novembre 2008 relative aux déchets et abrogeant certaines directives,
- la qualification du traitement final vis-à-vis de la hiérarchie des modes de traitement définie à l'article L. 541-1 du code de l'environnement.

Le registre peut être contenu dans un document papier ou informatique. Il est conservé pendant au moins cinq ans et tenu à la disposition des autorités compétentes.

#### **5.1.7.3. Rupture de traçabilité**

En application de l'article 6 de l'arrêté ministériel du 29 février 2012 fixant le contenu des registres déchets, l'exploitant est exonéré des obligations de traçabilité entre déchets entrants et sortants pour les flux d'huiles usagées.

#### **5.1.7.4. Déclaration**

L'exploitant déclare chaque année au ministre en charge des installations classées les déchets dangereux et non dangereux conformément à l'arrêté du 31 janvier 2008 modifié relatif au registre et à la déclaration annuelle des émissions polluantes et des déchets.

---

## **6 SUBSTANCES ET PRODUITS CHIMIQUES**

---

### **6.1 DISPOSITIONS GÉNÉRALES**

#### **6.1.1 Identification des produits**

L'inventaire et l'état des stocks des substances et mélanges susceptibles d'être présents dans l'établissement (nature, état physique, quantité, emplacement) est tenu à jour et à disposition de l'inspection des installations classées.

L'exploitant veille notamment à disposer sur le site, et à tenir à disposition de l'inspection des installations classées, l'ensemble des documents nécessaires à l'identification des substances, mélanges et des produits, et en particulier les fiches de données de sécurité (FDS) à jour pour les substances chimiques et mélanges chimiques concernés présents sur le site ; et le cas échéant, le ou les scénarios d'expositions de la FDS-étendue correspondant à l'utilisation de la substance sur le site.

### **6.1.2 Étiquetage des substances et mélanges dangereux**

Les fûts, réservoirs et autre emballages portent en caractères très lisibles le nom des substances et mélanges, et s'il y a lieu, les éléments d'étiquetage conformément au règlement n° 1272/2008 dit CLP ou le cas échéant par la réglementation sectorielle applicable aux produits considérés.

Les tuyauteries apparentes contenant ou transportant des substances ou mélanges dangereux devront également être munis du pictogramme défini par le règlement susvisé.

## **6.2 SUBSTANCE ET PRODUITS DANGEREUX POUR L'HOMME ET L'ENVIRONNEMENT**

### **6.2.1 Substances interdites ou restreintes**

L'exploitant s'assure que les substances et produits présent sur le site ne sont pas interdits au titre des réglementations européennes, et notamment :

- qu'il n'utilise pas, ni ne fabrique, de produits biocides contenant des substances actives ayant fait l'objet d'une décision de non-approbation au titre de la directive 98/8 et du règlement 528/2012,
- qu'il respecte les interdictions du règlement n°850/2004 sur les polluants organiques persistants,
- qu'il respecte les restrictions inscrites à l'annexe XVII du règlement n°1907/2006,
- qu'il n'utilise pas sans autorisation les substances telles quelles ou contenues dans un mélange listées à l'annexe XIV du règlement n° 1907/2006 lorsque la date d'expiration est dépassée.

S'il estime que ses usages sont couverts par d'éventuelles dérogations à ces limitations, l'exploitant tient l'analyse correspondante à la disposition de l'inspection.

### **6.2.2 Substances à impacts sur la couche d'ozone (et le climat)**

L'exploitant informe l'inspection des installations classées s'il dispose d'équipements de réfrigération, climatisations et pompes à chaleur contenant des chlorofluorocarbures et hydrochlorofluorocarbures, tels que définis par le règlement n° 1005/2009.

S'il dispose d'équipements de réfrigération, de climatisations et de pompes à chaleur contenant des gaz à effet de serre fluorés, tels que définis par le règlement n°517/2014, et dont le potentiel de réchauffement planétaire est supérieur ou égal à 2 500, l'exploitant en tient la liste à la disposition de l'inspection.

### 7.1 DISPOSITIONS GÉNÉRALES

#### 7.1.1 Aménagements

L'installation est construite, équipée et exploitée de façon que son fonctionnement ne puisse être à l'origine de bruits transmis par voie aérienne ou solidienne, de vibrations mécaniques susceptibles de compromettre la santé ou la sécurité du voisinage ou de constituer une nuisance pour celle-ci.

Les prescriptions de l'arrêté ministériel du 23 janvier 1997 modifié relatif à la limitation des bruits émis dans l'environnement par les installations relevant du livre V titre I du Code de l'Environnement, ainsi que les règles techniques annexées à la circulaire du 23 juillet 1986 relative aux vibrations mécaniques émises dans l'environnement par les installations classées sont applicables.

Une mesure du niveau de bruit et de l'émergence est effectuée un an au maximum après la mise en service de l'installation. Les mesures sont effectuées selon la méthode définie en annexe de l'arrêté du 23 janvier 1997. Ces mesures sont effectuées par un organisme qualifié dans des conditions représentatives du fonctionnement de l'installation sur une durée d'une demi-heure au moins.

Une mesure des émissions sonores est effectuée aux frais de l'exploitant par un organisme qualifié, notamment à la demande du préfet, si l'installation fait l'objet de plaintes ou en cas de modification de l'installation susceptible d'impacter le niveau de bruit généré dans les zones à émergence réglementée.

#### 7.1.2 Véhicules et engins

Les véhicules de transport, les matériels de manutention et les engins de chantier utilisés à l'intérieur de l'établissement, et susceptibles de constituer une gêne pour le voisinage, sont conformes aux dispositions des articles R. 571-1 à R. 571-24 du code de l'environnement, à l'exception des matériels destinés à être utilisés à l'extérieur des bâtiments visés par l'arrêté du 18 mars 2002 modifié, mis sur le marché après le 4 mai 2002, soumis aux dispositions dudit arrêté.

#### 7.1.3 Appareils de communication

L'usage de tout appareil de communication par voie acoustique (sirènes, avertisseurs, haut-parleurs...) gênant pour le voisinage est interdit sauf si leur emploi est exceptionnel et réservé à la prévention ou au signalement d'incidents graves ou d'accidents.

### 7.2 NIVEAUX ACOUSTIQUES

#### 7.2.1 Valeurs Limites d'émergence

Les émissions sonores dues aux activités des installations ne doivent pas engendrer une émergence supérieure aux valeurs admissibles fixées dans le tableau ci-après, dans les zones à émergence réglementée :

Niveau de bruit ambiant existant dans les zones à émergence réglementée (incluant le bruit de l'établissement)	Émergence admissible pour la période allant de 7 h à 22 h, sauf dimanches et jours fériés	Émergence admissible pour la période allant de 22 h à 7 h, ainsi que les dimanches et jours fériés
Supérieur à 35 dB(A) et inférieur ou égal à 45 dB(A)	6 dB(A)	4 dB(A)
Supérieur à 45 dB(A)	5 dB(A)	3 dB(A)

La zone à émergence réglementée est définie sur le plan annexé au présent arrêté.

### 7.2.2 Niveaux limites de bruit en limites d'exploitation

Les niveaux limites de bruit ne doivent pas dépasser en limite de propriété de l'établissement les valeurs suivantes pour les différentes périodes de la journée :

Emplacements	PÉRIODE DE JOUR Allant de 7 h à 22 h, (sauf dimanches et jours fériés)	PÉRIODE DE NUIT Allant de 22 h à 7 h, (ainsi que dimanches et jours fériés)
Points n° 1, 2 et 3 en limites d'exploitation	70 dB(A)	Aucune activité

Les points n° 1, 2 et 3 sont définis sur le plan annexé au présent arrêté.

### 7.2.3 Mesures périodiques des niveaux sonores

Une mesure du niveau de bruit et de l'émergence est effectuée un an au maximum après la mise en service de l'installation puis tous les cinq ans. Les mesures sont effectuées selon la méthode définie en annexe de l'arrêté du 23 janvier 1997. Ces mesures sont effectuées par un organisme qualifié dans des conditions représentatives du fonctionnement de l'installation sur une durée d'une demi-heure au moins.

Une mesure des émissions sonores est effectuée aux frais de l'exploitant par un organisme qualifié, notamment à la demande du préfet, si l'installation fait l'objet de plaintes ou en cas de modification de l'installation susceptible d'impacter le niveau de bruit généré dans les zones à émergence réglementée.

Les résultats des mesures réalisées sont tenus à la disposition de l'inspection des installations classées. Ils doivent être accompagnés des commentaires et propositions éventuelles d'amélioration.

## 7.3 VIBRATIONS

### 7.3.1 Vibrations

En cas d'émissions de vibrations mécaniques gênantes pour le voisinage ainsi que pour la sécurité des biens ou des personnes, les points de contrôle, les valeurs des niveaux limites admissibles ainsi que la mesure des niveaux vibratoires émis seront déterminés suivant les spécifications des règles techniques annexées à la circulaire ministérielle n° 23 du 23 juillet 1986 relative aux vibrations mécaniques émises dans l'environnement par les installations classées.

### 8.1 PRINCIPES DIRECTEURS

L'exploitant prend toutes les dispositions nécessaires pour prévenir les incidents et accidents susceptibles de concerner les installations et pour en limiter les conséquences. Il organise sous sa responsabilité les mesures appropriées, pour obtenir et maintenir cette prévention des risques, dans les conditions normales d'exploitation, les situations transitoires et dégradées, depuis la construction jusqu'à la remise en état du site après l'exploitation.

Il met en place le dispositif nécessaire pour en obtenir l'application et le maintien ainsi que pour détecter et corriger les écarts éventuels.

### 8.2 GÉNÉRALITÉS

#### 8.2.1 Localisation des risques

L'exploitant identifie les zones de l'établissement susceptibles d'être à l'origine d'incendie, d'émanations toxiques ou d'explosion de par la présence de substances ou mélanges dangereux stockés ou utilisés ou d'atmosphères nocives ou explosibles pouvant survenir soit de façon permanente ou semi-permanente dans le cadre du fonctionnement normal des installations, soit de manière épisodique avec une faible fréquence et de courte durée.

Il distingue 3 types de zones :

- les zones à risque permanent ou fréquent,
- les zones à risque occasionnel,
- les zones où le risque n'est pas susceptible de se présenter en fonctionnement normal ou n'est que de courte durée s'il se présente néanmoins.

Pour les zones à risque d'atmosphère explosive dues aux produits inflammables, l'exploitant définit :

- zone 0 : emplacement où une atmosphère explosive consistant en un mélange avec l'air de substances inflammables sous forme de gaz, de vapeur ou de brouillard est présente en permanence, pendant de longues périodes ou fréquemment,
- zone 1 : emplacement où une atmosphère explosive consistant en un mélange avec l'air de substances inflammables sous forme de gaz, de vapeur ou de brouillard est susceptible de se présenter occasionnellement en fonctionnement normal,
- zone 2 : emplacement où une atmosphère explosive consistant en un mélange avec l'air de substances inflammables sous forme de gaz, de vapeur ou de brouillard n'est pas susceptible de se présenter ou n'est que de courte durée, s'il advient qu'elle se présente néanmoins.

Ces zones sont matérialisées par des moyens appropriés et reportées sur un plan systématiquement tenu à jour.

La nature exacte du risque (atmosphère potentiellement explosible, etc.) et les consignes à observer sont indiquées à l'entrée de ces zones et en tant que de besoin rappelées à l'intérieur de celles-ci. Ces consignes doivent être incluses dans les plans de secours s'ils existent.

### **8.2.2 Localisation des stocks de substances et mélanges dangereux**

L'inventaire et l'état des stocks des substances et mélanges dangereux décrit précédemment à l'article 6.1.1 seront tenus à jour dans un registre, auquel est annexé un plan général des stockages. Ce registre est tenu à la disposition des services d'incendie et de secours.

### **8.2.3 Propreté de l'installation**

Les locaux sont maintenus propres et régulièrement nettoyés notamment de manière à éviter les amas de matières dangereuses ou polluantes et de poussières. Le matériel de nettoyage est adapté aux risques présentés par les produits et poussières.

### **8.2.4 Contrôle des accès**

L'exploitant prend les dispositions nécessaires au contrôle des accès, ainsi qu'à la connaissance permanente des personnes présentes dans l'établissement.

Un gardiennage est assuré par la présence du personnel de l'entreprise lors d'un dépotage ou de déchargement de camion.

En dehors de ces heures de présence humaine, un système d'alarme relié au siège social assure la surveillance du site.

Le responsable de l'établissement prend toutes dispositions pour que lui-même ou une personne déléguée techniquement compétente en matière de sécurité puisse être alerté et intervenir rapidement sur les lieux en cas de besoin y compris durant les périodes de fermeture.

L'ensemble des installations est efficacement clôturé sur la totalité de sa périphérie.

### **8.2.5 Circulation dans l'établissement**

L'exploitant fixe les règles de circulation applicables à l'intérieur de l'établissement. Elles sont portées à la connaissance des intéressés par une signalisation adaptée et une information appropriée.

Les voies de circulation et d'accès sont notamment délimitées, maintenues en constant état de propreté et dégagées de tout objet susceptible de gêner le passage. Ces voies sont aménagées pour que les engins des services d'incendie puissent évoluer sans difficulté.

### **8.2.6 Étude de dangers**

L'exploitant met en place et entretient l'ensemble des équipements mentionnés dans l'étude de dangers.

L'exploitant met en œuvre l'ensemble des mesures d'organisation et de formation ainsi que les procédures mentionnées dans l'étude de dangers.

## **8.3 DISPOSITIONS CONSTRUCTIVES**

### **8.3.1 Comportement au feu**

Les bâtiments et locaux sont conçus et aménagés de façon à pouvoir détecter rapidement un départ d'incendie et s'opposer à la propagation d'un incendie.

À l'intérieur des bâtiments de stockage, les allées de circulation sont aménagées et maintenues constamment dégagées pour faciliter la circulation et l'évacuation du personnel ainsi que l'intervention des secours en cas de sinistre.

Les règles d'urgence à adopter en cas de sinistre sont portées à la connaissance du personnel et affichées.

La cuve de stockage des huiles usagées doit être protégée par un mur coupe-feu de degré 4 heures de façon à ce que le flux thermique de  $5 \text{ kW/m}^2$  ne sorte pas des limites de propriété en cas d'incendie de ce stockage.

### **8.3.2 Désenfumage**

Les bâtiments ouverts où sont entreposés ou manipulés des produits ou déchets combustibles ou inflammables dispose d'ouverture suffisante permettant l'évacuation à l'air libre des fumées, gaz de combustion, chaleur et produits imbrûlés dégagés en cas d'incendie.

Les bâtiments fermés où sont entreposés ou manipulés des produits ou déchets combustibles ou inflammables sont équipés en partie haute de dispositifs d'évacuation naturelle de fumées et de chaleur, permettant l'évacuation à l'air libre des fumées, gaz de combustion, chaleur et produits imbrûlés dégagés en cas d'incendie.

Les dispositifs d'évacuation naturelle à l'air libre peuvent être des dispositifs passifs (ouvertures permanentes) ou des dispositifs actifs. Dans ce dernier cas, ils sont composés d'exutoires à commande automatique et manuelle.

Les dispositifs passifs ne sont toutefois pas autorisés dans le cas d'entreposage ou de manipulation de déchets susceptibles d'être à l'origine d'émissions de vapeurs ou gaz toxiques, ou d'odeurs susceptibles d'incommoder le voisinage, de nuire à la santé ou à la sécurité publique.

### **8.3.3 Intervention des services de secours**

#### **8.3.3.1. Accessibilité**

Au moins deux accès de secours éloignés l'un de l'autre, et, le plus judicieusement placés pour éviter d'être exposés aux conséquences d'un accident, sont en permanence maintenus accessibles de l'extérieur du site (chemins carrossables,...) pour les moyens d'intervention.

Au sens du présent arrêté, on entend par « accès à l'installation » une ouverture reliant la voie de desserte ou publique et l'intérieur du site suffisamment dimensionnée pour permettre l'entrée des engins de secours et leur mise en œuvre.

Les véhicules dont la présence est liée à l'exploitation de l'installation stationnent sans occasionner de gêne pour l'accessibilité des engins des services de secours depuis les voies de circulation externes à l'installation, même en dehors des heures d'exploitation et d'ouverture de l'installation.

### **8.3.3.2. Établissement du dispositif hydraulique depuis les engins**

À partir de chaque voie « engins » est prévu un accès à toutes les issues du bâtiment ou au moins à deux côtés opposés de l'installation par un chemin stabilisé de 1,40 mètres de large au minimum.

## **8.4 DISPOSITIF DE PRÉVENTION DES ACCIDENTS**

### **8.4.1 Matériels utilisables en atmosphères explosibles**

Dans les zones où des atmosphères explosives peuvent se présenter, les appareils doivent être réduits au strict minimum.

Les appareils et systèmes de protection destinés à être utilisés dans les emplacements où des atmosphères explosives, peuvent se présenter doivent être sélectionnés conformément aux catégories prévues par la directive 2014/34/UE, sauf dispositions contraires prévues dans l'étude de dangers, sur la base d'une évaluation des risques correspondante.

Les masses métalliques contenant et/ou véhiculant des produits inflammables et explosibles susceptibles d'engendrer des charges électrostatiques sont mises à la terre et reliées par des liaisons equipotentiellees.

Le plan des zones à risques d'explosion est porté à la connaissance de l'organisme chargé de la vérification des installations électriques.

### **8.4.2 Installations électriques**

Les installations électriques doivent être conçues, réalisées et entretenues conformément aux normes en vigueur. La mise à la terre est effectuée suivant les règles de l'art.

Les équipements métalliques (réservoirs, cuves, canalisations) sont mis à la terre conformément aux règles en vigueur, compte tenu notamment de la nature explosive ou inflammable des produits ou déchets qu'ils contiennent.

Le matériel électrique est entretenu en bon état et reste en permanence conforme en tout point à ses spécifications techniques d'origine. Les conducteurs sont mis en place de manière à éviter tout court-circuit.

Une vérification de l'ensemble de l'installation électrique est effectuée au minimum une fois par an par un organisme compétent qui mentionnera très explicitement les défauts relevés dans son rapport. L'exploitant conservera une trace écrite des éventuelles mesures correctives prises.

### **8.4.3 Ventilation des locaux**

Sans préjudice des dispositions du code du travail, les locaux sont convenablement ventilés pour prévenir la formation d'atmosphère explosive ou toxique.

### **8.4.4 Protection contre la foudre**

Une analyse du risque foudre (ARF) visant à protéger les intérêts mentionnés aux articles L. 211-1 et L. 511-1 du code de l'environnement est réalisée par un organisme compétent. Elle identifie les équipements et installations dont une protection doit être assurée.

L'analyse est basée sur une évaluation des risques réalisée conformément à la norme NF EN 62305-2, version de novembre 2006, ou à un guide technique reconnu par le ministre chargé des installations classées. Elle définit les niveaux de protection nécessaires aux installations.

Cette analyse est systématiquement mise à jour à l'occasion de modifications substantielles au sens de l'article R. 181-46 du code de l'environnement et à chaque révision de l'étude de dangers ou pour toute modification des installations qui peut avoir des répercussions sur les données d'entrées de l'ARF.

Au regard des résultats de l'analyse du risque foudre, une étude technique est réalisée, par un organisme compétent, définissant précisément les mesures de prévention et les dispositifs de protection, le lieu de leur implantation ainsi que les modalités de leur vérification et de leur maintenance.

Une notice de vérification et de maintenance est rédigée lors de l'étude technique puis complétée, si besoin, après la réalisation des dispositifs de protection.

Un carnet de bord est tenu par l'exploitant. Les chapitres qui y figurent sont rédigés lors de l'étude technique.

Les systèmes de protection contre la foudre prévus dans l'étude technique sont conformes aux normes françaises ou à toute norme équivalente en vigueur dans un État membre de l'Union européenne.

L'installation des dispositifs de protection et la mise en place des mesures de prévention sont réalisées, par un organisme compétent, à l'issue de l'étude technique.

Les dispositifs de protection et les mesures de prévention répondent aux exigences de l'étude technique.

L'installation des protections fait l'objet d'une vérification complète par un organisme compétent, distinct de l'installateur, au plus tard six mois après leur installation.

Une vérification visuelle est réalisée annuellement par un organisme compétent.

L'état des dispositifs de protection contre la foudre des installations fait l'objet d'une vérification complète tous les deux ans par un organisme compétent.

Toutes ces vérifications sont décrites dans une notice de vérification et de maintenance et sont réalisées conformément à la norme NF EN 62305-3, version de décembre 2006.

Les agressions de la foudre sur le site sont enregistrées. En cas de coup de foudre enregistré, une vérification visuelle des dispositifs de protection concernés est réalisée, dans un délai maximum d'un mois, par un organisme compétent.

Si l'une de ces vérifications fait apparaître la nécessité d'une remise en état, celle-ci est réalisée dans un délai maximum d'un mois.

L'exploitant tient en permanence à disposition de l'inspection des installations classées l'analyse du risque foudre, l'étude technique, la notice de vérification et de maintenance, le carnet de bord et les rapports de vérifications. Ces documents sont mis à jour conformément aux dispositions de l'arrêté ministériel en vigueur.

Les paratonnerres à source radioactive ne sont pas admis dans l'installation.

## **8.5 DISPOSITIF DE RÉTENTION DES POLLUTIONS ACCIDENTELLES**

### **8.5.1 Organisation de l'établissement**

Une consigne écrite doit préciser les vérifications à effectuer, en particulier pour s'assurer périodiquement de l'étanchéité des dispositifs de rétention, préalablement à toute remise en service après arrêt d'exploitation, et plus généralement aussi souvent que le justifieront les conditions d'exploitation.

Les vérifications, les opérations d'entretien et de vidange des rétentions doivent être notées sur un registre spécial tenu à la disposition de l'inspection des installations classées.

### **8.5.2 Rétentions et confinement**

I. Tout stockage d'un liquide susceptible de créer une pollution des eaux ou des sols est associé à une capacité de rétention dont le volume est au moins égal à la plus grande des deux valeurs suivantes :

- 100 % de la capacité du plus grand réservoir,
- 50 % de la capacité totale des réservoirs associés.

Cette disposition n'est pas applicable aux bassins de traitement des eaux résiduaires.

Pour les stockages de récipients de capacité unitaire inférieure ou égale à 250 litres, la capacité de rétention est au moins égale à :

- dans le cas de liquides inflammables, 50 % de la capacité totale des fûts,
- dans les autres cas, 20 % de la capacité totale des fûts,
- dans tous les cas 800 litres minimum ou égale à la capacité totale lorsque celle-là est inférieure à 800 litres.

II. La capacité de rétention est étanche aux produits qu'elle pourrait contenir et résiste à l'action physique et chimique des fluides. Il en est de même pour son dispositif d'obturation qui est maintenu fermé.

L'étanchéité du (ou des) réservoir(s) associé(s) est conçue pour pouvoir être contrôlée à tout moment, sauf impossibilité technique justifiée par l'exploitant.

Le stockage des liquides inflammables, toxiques, corrosifs ou dangereux pour l'environnement, n'est autorisé sous le niveau du sol environnant que dans des réservoirs en fosse maçonnée ou assimilés.

Les produits récupérés en cas d'accident ne peuvent être rejetés que dans des conditions conformes au présent arrêté ou sont éliminés comme les déchets.

Les réservoirs ou récipients contenant des produits incompatibles ne sont pas associés à une même rétention.

Le stockage des liquides inflammables, ainsi que des autres produits toxiques ou dangereux pour l'environnement, n'est permis sous le niveau du sol que dans des réservoirs en fosse maçonnée, ou assimilés, et pour les liquides inflammables, dans les conditions énoncées ci-dessus.

III. Les rétentions des stockages à l'air libre sont vidées dès que possible des eaux pluviales s'y versant.

IV. Le sol des aires et des locaux de stockage ou de manipulation des matières dangereuses pour l'homme ou susceptibles de créer une pollution de l'eau ou du sol est étanche et équipé de façon à pouvoir recueillir les eaux de lavage et les matières répandues accidentellement.

Les aires de chargement et de déchargement routier sont étanches et reliées à des rétentions dimensionnées selon les mêmes règles.

V. Toutes mesures sont prises pour recueillir l'ensemble des eaux et écoulements susceptibles d'être pollués lors d'un sinistre, y compris les eaux utilisées lors d'un incendie, afin que celles-ci soient récupérées ou traitées afin de prévenir toute pollution des sols, des égouts, des cours d'eau ou du milieu naturel. Ce confinement peut être réalisé par des dispositifs internes ou externes à l'installation. Les dispositifs internes sont interdits lorsque des matières dangereuses sont stockées.

En cas de dispositif de confinement externe à l'installation, les matières canalisées sont collectées, de manière gravitaire ou grâce à des systèmes de relevage autonomes, puis convergent vers cette capacité spécifique. En cas de recours à des systèmes de relevage autonomes, l'exploitant est en mesure de justifier à tout instant d'un entretien et d'une maintenance rigoureux de ces dispositifs. Des tests réguliers sont par ailleurs menés sur ces équipements.

En cas de confinement interne, les orifices d'écoulement sont en position fermée par défaut. En cas de confinement externe, les orifices d'écoulement issus de ces dispositifs sont munis d'un dispositif automatique d'obturation pour assurer ce confinement lorsque des eaux susceptibles d'être pollués y sont portées. Tout moyen est mis en place pour éviter la propagation de l'incendie par ces écoulements.

Le volume nécessaire à ce confinement est déterminé de la façon suivante. L'exploitant calcule la somme :

- du volume d'eau d'extinction nécessaire à la lutte contre l'incendie d'une part,
- du volume de produit libéré par cet incendie d'autre part,
- du volume d'eau lié aux intempéries à raison de 10 litres par mètre carré de surface de drainage vers l'ouvrage de confinement lorsque le confinement est externe.

En tout état, le volume total de confinement ne doit pas être inférieur à 310 m<sup>3</sup>.

Les eaux d'extinction collectées sont éliminées vers les filières de traitement des déchets appropriées.

L'exploitant prend toute disposition pour entretenir et surveiller à intervalles réguliers les mesures et moyens mis en œuvre afin de prévenir les émissions dans le sol et dans les eaux souterraines et tient à la disposition de l'inspection des installations classées les éléments justificatifs (procédures, compte rendu des opérations de maintenance, d'entretien des cuvettes de rétention, tuyauteries, conduits d'évacuations divers...).

### **8.5.3 Réservoirs**

L'étanchéité du (ou des) réservoir(s) associé(s) à la rétention doit pouvoir être contrôlée à tout moment.

Les matériaux utilisés doivent être adaptés aux produits utilisés de manière, en particulier, à éviter toute réaction parasite dangereuse. Les réservoirs non mobiles sont, de manière directe ou indirecte, ancrés au sol de façon à résister au moins à la poussée d'Archimède.

Les canalisations doivent être installées à l'abri des chocs et donner toute garantie de résistance aux actions mécaniques, physiques, chimiques ou électrolytiques. Il est en particulier interdit d'intercaler des tuyauteries flexibles entre le réservoir et les robinets ou clapets d'arrêt, isolant ce réservoir des appareils d'utilisation.

#### **8.5.4 Règles de gestion des stockages en rétention**

Les réservoirs ou récipients contenant des produits incompatibles ne sont pas associés à une même rétention.

Le stockage des liquides inflammables, ainsi que des autres produits, toxiques, corrosifs ou dangereux pour l'environnement, n'est autorisé sous le niveau du sol que dans des réservoirs installés en fosse maçonnée ou assimilés, et pour les liquides inflammables dans le respect des dispositions du présent arrêté.

L'exploitant veille à ce que les volumes potentiels de rétention restent disponibles en permanence. À cet effet, l'évacuation des eaux pluviales respecte les dispositions du présent arrêté.

#### **8.5.5 Stockage sur les lieux d'emploi**

Les matières premières, produits intermédiaires et produits finis considérés comme des substances ou des mélanges dangereux sont limités en quantité stockée et utilisée dans les ateliers au minimum technique permettant leur fonctionnement normal.

#### **8.5.6 Transports – chargements – déchargements**

Les aires de chargement et de déchargement de véhicules citernes sont étanches et reliées à des rétentions dimensionnées selon les règles de l'art. Des zones adéquates sont aménagées pour le stationnement en sécurité des véhicules de transport de matières dangereuses, en attente de chargement ou de déchargement.

Le transport des produits à l'intérieur de l'établissement est effectué avec les précautions nécessaires pour éviter le renversement accidentel des emballages (arrimage des fûts...).

En particulier, les transferts de produits dangereux à l'aide de réservoirs mobiles s'effectuent suivant des parcours bien déterminés et font l'objet de consignes particulières.

Le stockage et la manipulation de produits dangereux ou polluants, solides ou liquides (ou liquéfiés) sont effectués sur des aires étanches et aménagées pour la récupération des fuites éventuelles.

Les opérations de remplissage de cuves sont toujours réalisées à deux opérateurs. Un opérateur à la manœuvre et surveillance du véhicule et un opérateur à la surveillance du remplissage de cuve, afin d'éviter le débordement en cours de remplissage. Le niveau de remplissage des cuves est relevé tous les jours, en fin de journée.

Les dispositions nécessaires doivent être prises pour garantir que les produits utilisés sont conformes aux spécifications techniques que requiert leur mise en œuvre, quand celles-ci conditionnent la sécurité.

### **8.5.7 Élimination des substances ou mélanges dangereux**

L'élimination des substances ou mélanges dangereux récupérées en cas d'accident suit prioritairement la filière déchets la plus appropriée. En tout état de cause, leur éventuelle évacuation vers le milieu naturel s'exécute dans des conditions conformes au présent arrêté.

## **8.6 DISPOSITIONS D'EXPLOITATION**

### **8.6.1 Surveillance de l'installation**

L'exploitant désigne une ou plusieurs personnes référentes ayant une connaissance de la conduite de l'installation, des dangers et inconvénients que son exploitation induit, des produits utilisés ou stockés dans l'installation et des dispositions à mettre en œuvre en cas d'incident.

Les personnes étrangères à l'établissement n'ont pas l'accès libre aux installations.

### **8.6.2 Travaux**

Tous les travaux d'extension, modification ou maintenance dans les installations ou à proximité des zones à risque inflammable, explosible et toxique sont réalisés sur la base d'un dossier préétabli définissant notamment leur nature, les risques présentés, les conditions de leur intégration au sein des installations ou unités en exploitation et les dispositions de conduite et de surveillance à adopter.

Les travaux conduisant à une augmentation des risques (emploi d'une flamme ou d'une source chaude par exemple) ne peuvent être effectués qu'après délivrance d'un « permis d'intervention » et éventuellement d'un « permis de feu » et en respectent une consigne particulière.

Le « permis d'intervention » et éventuellement le « permis de feu » et la consigne particulière doivent être établis et visés par l'exploitant ou une personne qu'il aura nommément désignée. Lorsque les travaux sont effectués par une entreprise extérieure, le « permis d'intervention » et éventuellement le « permis de feu » et la consigne particulière doivent être signés par l'exploitant et l'entreprise extérieure ou les personnes qu'ils auront nommément désignées.

#### **8.6.2.1. Contenu du permis d'intervention, de feu**

Le permis rappelle notamment :

- les motivations ayant conduit à sa délivrance,
- la durée de validité,
- la nature des dangers,
- le type de matériel pouvant être utilisé,
- les mesures de prévention à prendre, notamment les vérifications d'atmosphère, les risques d'incendie et d'explosion, la mise en sécurité des installations,
- les moyens de protection à mettre en œuvre notamment les protections individuelles, les moyens de lutte (incendie, etc.) mis à la disposition du personnel effectuant les travaux.

Tous les travaux ou interventions sont précédés, immédiatement avant leur commencement, d'une visite sur les lieux destinés à vérifier le respect des conditions prédéfinies.

À l'issue des travaux et avant la reprise de l'activité, une réception est réalisée par l'exploitant ou son représentant et le représentant de l'éventuelle entreprise extérieure pour vérifier leur bonne exécution, et l'évacuation du matériel de chantier : la disposition des installations en configuration normale est vérifiée et attestée.

Certaines interventions prédéfinies, relevant de la maintenance simple et réalisée par le personnel de l'établissement peuvent faire l'objet d'une procédure simplifiée.

Les entreprises de sous-traitance ou de services extérieures à l'établissement n'interviennent pour tous travaux ou intervention qu'après avoir obtenu une habilitation de l'établissement.

L'habilitation d'une entreprise comprend des critères d'acceptation, des critères de révocation, et des contrôles réalisés par l'établissement.

En outre, dans le cas d'intervention sur des équipements importants pour la sécurité, l'exploitant s'assure :

- en préalable aux travaux, que ceux-ci, combinés aux mesures palliatives prévues, n'affectent pas la sécurité des installations,
- à l'issue des travaux, que la fonction de sécurité assurée par lesdits éléments est intégralement restaurée.

### **8.6.3 Vérification périodique et maintenance des équipements**

L'exploitant assure ou fait effectuer la vérification périodique et la maintenance des matériels de sécurité et de lutte contre l'incendie mis en place (exutoires, systèmes de détection et d'extinction, portes coupe-feu, colonne sèche par exemple) ainsi que des éventuelles installations électriques et de chauffage, conformément aux référentiels en vigueur.

Les vérifications périodiques de ces matériels sont enregistrées sur un registre sur lequel sont également mentionnées les suites données à ces vérifications.

### **8.6.4 Consignes d'exploitation**

Sans préjudice des dispositions du code du travail, des consignes sont établies, tenues à jour et affichées dans les lieux fréquentés par le personnel.

Ces consignes indiquent notamment :

- les contrôles à effectuer, en marche normale et à la suite d'un arrêt pour travaux de modification ou d'entretien de façon à permettre en toutes circonstances le respect des dispositions du présent arrêté,
- l'interdiction d'apporter du feu sous une forme quelconque, notamment l'interdiction de fumer dans les zones présentant des risques d'incendie ou d'explosion,
- l'interdiction de tout brûlage à l'air libre,
- l'obligation du « permis d'intervention » pour les parties concernées de l'installation,
- les conditions de conservation et de stockage des produits, notamment les précautions à prendre pour l'emploi et le stockage de produits incompatibles,

- les procédures d'arrêt d'urgence et de mise en sécurité de l'installation (électricité, réseaux de fluides),
- les mesures à prendre en cas de fuite sur un récipient ou une tuyauterie contenant des substances dangereuses,
- les modalités de mise en œuvre des dispositifs d'isolement du réseau de collecte, prévues à l'article 8.5.2,
- les moyens d'extinction à utiliser en cas d'incendie,
- la procédure d'alerte avec les numéros de téléphone du responsable d'intervention de l'établissement, des services d'incendie et de secours, etc.,
- l'obligation d'informer l'inspection des installations classées en cas d'accident.

#### **8.6.5 Interdiction de feux**

Il est interdit d'apporter du feu ou une source d'ignition sous une forme quelconque dans les zones de dangers présentant des risques d'incendie ou d'explosion sauf pour les interventions ayant fait l'objet d'un permis d'intervention spécifique.

#### **8.6.6 Formation du personnel**

Outre l'aptitude au poste occupé, les différents opérateurs et intervenants sur le site, y compris le personnel intérimaire, reçoivent une formation sur les risques inhérents des installations, la conduite à tenir en cas d'incident ou accident et, sur la mise en œuvre des moyens d'intervention.

Des mesures sont prises pour vérifier le niveau de connaissance et assurer son maintien.

Cette formation comporte notamment :

- toutes les informations utiles sur les produits manipulés, les réactions chimiques et opérations de fabrication mises en œuvre,
- les explications nécessaires pour la bonne compréhension des consignes,
- des exercices périodiques de simulation d'application des consignes de sécurité prévues par le présent arrêté, ainsi qu'un entraînement régulier au maniement des moyens d'intervention affectés à leur unité,
- un entraînement périodique à la conduite des unités en situation dégradée vis-à-vis de la sécurité et à l'intervention sur celles-ci,
- une sensibilisation sur le comportement humain et les facteurs susceptibles d'altérer les capacités de réaction face au danger.

### **8.7 MOYENS D'INTERVENTION EN CAS D'ACCIDENT ET ORGANISATION DES SECOURS**

#### **8.7.1 Définition générale des moyens**

L'établissement est doté de moyens adaptés aux risques à défendre et répartis en fonction de la localisation de ceux-ci conformément à l'étude de dangers.

#### **8.7.2 Entretien des moyens d'intervention**

Les équipements sont maintenus en bon état, repérés et facilement accessibles.

L'exploitant doit pouvoir justifier, auprès de l'inspection des installations classées, de l'exécution de ces dispositions. Les matériels de sécurité et de lutte contre l'incendie sont vérifiés périodiquement selon

les référentiels en vigueur. L'exploitant doit fixer les conditions de maintenance, de vérifications périodiques et les conditions d'essais périodiques de ces matériels.

Les dates, les modalités de ces contrôles et les observations constatées doivent être inscrites sur un registre tenu à la disposition des services de la protection civile, d'incendie et de secours et de l'inspection des installations classées.

Sans préjudice d'autres réglementations, l'exploitant fait notamment vérifier périodiquement par un organisme extérieur les matériels de sécurité et de lutte contre l'incendie suivants selon la fréquence définie ci-dessous :

Type de matériel	Fréquence minimale de contrôle
Extincteurs	Annuelle

### 8.7.3 Ressources en eau

L'exploitant doit disposer de moyens de lutte contre l'incendie adaptés aux risques à défendre, et au minimum les moyens définis ci-après :

- trois poteaux d'incendie situés sur le domaine public communal à proximité de l'entrée du site capables d'avoir un débit minimal simultané de 120 m<sup>3</sup>/h pendant 2 heures,
- ces poteaux sont munis de raccords normalisés et adaptés aux moyens d'intervention des services d'incendie et de secours ; le bon fonctionnement de ceux-ci est périodiquement contrôlé,
- des extincteurs en nombre et en qualités adaptés aux risques, doivent être judicieusement répartis dans l'établissement et notamment à proximité des dépôts de matières combustibles et des postes de chargement et de déchargement des produits et déchets.

L'exploitant réalise un exercice incendie avec le concours des services d'incendie et de secours au minimum tous les trois ans. À la suite de l'exercice, si des recommandations sont exprimées par le service d'incendie et de secours, l'exploitant les met en œuvre.

### 8.7.4 Consignes de sécurité

Sans préjudice des dispositions du code du travail, les modalités d'application des dispositions du présent arrêté sont établies, intégrées dans des procédures générales spécifiques et/ou dans les procédures et instructions de travail, tenues à jour et affichées dans les lieux fréquentés par le personnel.

Ces consignes indiquent notamment :

- l'interdiction d'apporter du feu sous une forme quelconque dans les parties de l'installation qui, en raison des caractéristiques qualitatives et quantitatives des matières mises en œuvre, stockées, utilisées ou produites, sont susceptibles d'être à l'origine d'un sinistre pouvant avoir des conséquences directes ou indirectes sur l'environnement, la sécurité publique ou le maintien en sécurité de l'installation,
- les procédures d'arrêt d'urgence et de mise en sécurité de l'installation (électricité, réseaux de fluides),

- les mesures à prendre en cas de fuite sur un récipient ou une canalisation contenant des substances dangereuses et notamment les conditions d'évacuation des déchets et eaux souillées en cas d'épandage accidentel,
- les moyens d'extinction à utiliser en cas d'incendie,
- la procédure d'alerte avec les numéros de téléphone du responsable d'intervention de l'établissement, des services d'incendie et de secours, etc.,
- la procédure permettant, en cas de lutte contre un incendie, d'isoler le site afin de prévenir tout transfert de pollution vers le milieu récepteur.

### **8.7.5 Consignes générales d'intervention**

Des consignes écrites sont établies pour la mise en œuvre des moyens d'intervention, d'évacuation du personnel et d'appel des secours extérieurs auxquels l'exploitant en aura communiqué un exemplaire. Le personnel est entraîné à l'application de ces consignes.

---

## **9 CONDITIONS PARTICULIÈRES APPLICABLES À CERTAINES INSTALLATIONS DE L'ÉTABLISSEMENT**

---

### **9.1 DISPOSITIONS PARTICULIÈRES APPLICABLES AU STOCKAGE D'HUILES USAGÉES**

#### **9.1.1 Aménagement de la cuve de stockage**

La cuve est aménagée et positionnée de façon à assurer un transvasement correct et un vidage complet des véhicules.

Les matériaux constitutifs de la cuve sont compatibles avec la nature des huiles usagées qui y sont stockées, et sa forme permet un nettoyage facile.

La cuve est maintenue solidement de façon qu'elle ne puisse se déplacer sous l'effet du vent, des eaux ou des trépidations.

Le matériel d'équipement de la cuve est conçu et monté de telle sorte qu'il ne risque pas d'être soumis à des tensions anormales en cas de dilatation, tassement du sol, etc.

L'exploitant s'assure avant chaque remplissage de la cuve que celle-ci est capable de recevoir la quantité d'huile usagée à livrer sans risque de débordement.

La cuve est équipée d'une ou plusieurs canalisations de remplissage dont chaque orifice comporte un raccord fixe d'un modèle conforme aux normes spécifiques correspondant à l'un de ceux équipant les tuyaux flexibles de raccordement de l'engin de transport.

La cuve a une affectation unique et est clairement identifiée.

La protection de la cuve ainsi que de ses accessoires et canalisations contre la corrosion externe est assurée en permanence.

#### **9.1.2 Contrôle des véhicules**

Les aires de circulations sont nettoyées chaque fois qu'elles sont souillées.

L'exploitant prend toutes dispositions pour que le centre soit propre et pour que les roues et les de caisses des camions quittant le centre soient propres.

L'exploitant s'assure que les véhicules arrivant sur le centre sont conçus pour vider entièrement leur contenu, et vérifie que le déchargement du véhicule est effectué complètement.

L'exploitant s'assure que les transporteurs collecteurs dont il emploie les services respectent les règles de l'art en matière de transport et que les véhicules sont notamment conformes aux prescriptions du règlement sur le transport des matières dangereuses et à toute réglementation spécifique en la matière.

### **9.1.3 Transvasement**

Avant de charger ou de faire procéder au chargement de tout véhicule, l'exploitant s'assure que :

- le matériau constitutif de la cuve est compatible avec les huiles usagées devant y être transportées,
- le véhicule est apte au transport des huiles usagées à charger et notamment que son circuit électrique est prévu à cet effet,
- le véhicule est propre et que les traces du précédent chargement ont été nettoyées ou qu'elles ne présentent pas d'incompatibilité.

## **9.2 DISPOSITIONS PARTICULIÈRES APPLICABLES AU SITE**

### **9.2.1 Détection et surveillance**

Les zones susceptibles de contenir des déchets combustibles ou inflammables sont équipées d'une détection automatique de départ d'incendie et d'une transmission automatique des alertes à une personne interne ou externe désignée par l'exploitant et formée en vue de déclencher les opérations nécessaires. Cette détection actionne une alarme perceptible en tout point du périmètre concerné et permet d'assurer l'alerte précoce de tout ou partie des personnes présentes sur le site. Lorsqu'il existe un dispositif d'extinction automatique pour la zone considérée, celui-ci peut être utilisé pour la détection sur cette zone, si le dispositif d'extinction automatique est conçu pour cela.

Lorsque personne n'est présent sur le site, l'alerte est retransmise automatiquement à une personne formée et désignée par l'exploitant, pouvant appartenir à une entreprise de télésurveillance. Cette personne dispose des moyens lui permettant de visualiser à distance les différentes zones pour confirmer le départ d'incendie, et d'alerter dans les meilleurs délais l'exploitant et les services d'incendie et de secours.

En cas d'impossibilité technique pour visualiser à distance les différentes zones, une personne arrive au sein de l'installation dans un délai maximal de 15 minutes suivant le début de l'alerte afin d'effectuer une levée de doute, et ainsi alerter immédiatement l'exploitant et les services d'incendie et de secours en cas de départ de feu avéré.

### **9.2.2 Rondes**

I. L'exploitant organise des rondes dans les zones contenant des déchets combustibles ou inflammables afin de détecter au plus tôt un départ d'incendie ou un échauffement anormal selon les modalités suivantes :

a) Lorsque personne n'est présent sur le site après sa fermeture, l'exploitant organise une ronde dans l'ensemble de ces zones à la fermeture du site et deux heures après le dernier arrivage de déchets sur le site,

b) Lorsque l'exploitant organise une présence permanente sur le site, il s'assure que des rondes régulières sont effectuées dans l'ensemble des zones en dehors des périodes où des tris et traitements sont effectués.

II. L'exploitant détermine les consignes concernant :

- la fréquence et les conditions de réalisation des rondes,
- le parcours des rondes et les points d'observation,
- la formation du personnel concerné,
- le matériel adapté à la détection précoce d'incendie avec lequel les rondes sont effectuées et sa maintenance lorsqu'il n'y a pas de système de détection fixe,
- les actions à entreprendre selon des critères définis préalablement et visant à éviter tout départ de feu ou à en limiter les conséquences au minimum.

### **9.2.3 Plan de défense contre l'incendie**

L'exploitant réalise et tient à jour un plan de défense contre l'incendie. Lorsque l'installation dispose d'un plan d'opération interne, le plan de défense contre l'incendie est intégré à celui-ci.

Le plan de défense contre l'incendie ainsi que ses mises à jour sont transmis aux services d'incendie et de secours, et sont mis à disposition à l'entrée du site.

Il comprend au minimum :

- les schémas d'alarme et d'alerte décrivant les actions à mener par l'exploitant à compter de la détection d'un incendie (l'origine et la prise en compte de l'alerte, l'appel des secours extérieurs, la liste des interlocuteurs internes et externes à prévenir),
- l'organisation de la première intervention et de l'évacuation face à un incendie en périodes ouvrées,
- les modalités d'accueil des services d'incendie et de secours en périodes ouvrées, y compris, le cas échéant, les mesures organisationnelles prévues pour dégager avant l'arrivée des services de secours les accès, les voies engins, les aires de mise en station, les aires de stationnement,
- les modalités d'accès pour les services d'incendie et de secours en périodes non ouvrées, y compris, le cas échéant, les consignes précises pour leur permettre d'accéder à tous les lieux et les mesures nécessaires pour qu'ils n'aient pas à forcer l'accès aux installations en cas de sinistre,
- le plan de situation décrivant schématiquement les réseaux d'alimentation, la localisation et l'alimentation des différents points d'eau, l'emplacement des vannes de barrage sur les canalisations, et les modalités de mise en œuvre, en toutes circonstances, de la ressource en eau nécessaire à la maîtrise d'un incendie,
- le plan de situation des réseaux de collecte, des égouts, des bassins de rétention éventuels, avec mention des ouvrages permettant leur sectorisation ou leur isolement en cas de sinistre et, le cas échéant, des modalités de leur manœuvre,
- le plan d'implantation des moyens automatiques de protection contre l'incendie avec une description sommaire de leur fonctionnement opérationnel et leur attestation de conformité,
- les modalités selon lesquelles les fiches de données de sécurité et l'état des matières stockées prévu par l'article 49 de l'arrêté ministériel du 4 octobre 2010 susvisé sont tenus à disposition du

service d'incendie et de secours et de l'inspection des installations classées et, le cas échéant, les précautions de sécurité qui sont susceptibles d'en découler,

- la justification des compétences du personnel susceptible, en cas d'alerte, d'intervenir avant l'arrivée des secours, notamment en matière de formation, de qualification et d'entraînement,
- le cas échéant, la localisation des petits îlots et les déchets qu'ils sont susceptibles de contenir,
- le cas échéant, la localisation des zones de stockage temporaire et des zones d'immersion.

#### **9.2.4 Maîtrise des sinistres**

L'installation est dotée d'un moyen permettant d'alerter les services d'incendie et de secours.

En cas d'incendie, l'exploitant prend les dispositions nécessaires pour assurer la sécurité des personnes et met en œuvre les actions prévues par le plan de défense d'incendie, ainsi que les autres actions prévues par son plan d'opération interne lorsqu'il existe.

Dans le trimestre qui suit la notification du présent arrêté, l'exploitant organise un exercice de défense contre l'incendie.

Cet exercice est renouvelé au moins tous les trois ans. Les exercices font l'objet de comptes rendus qui sont tenus à la disposition de l'inspection des installations classées et des services de secours pendant au moins cinq ans.

Les différents opérateurs et intervenants dans l'établissement, y compris le personnel des entreprises extérieures, reçoivent une information sur les risques des installations et la conduite à tenir en cas de sinistre. Ils reçoivent une formation à la mise en œuvre des moyens d'intervention s'ils sont susceptibles d'y contribuer. Un plan de prévention prévu à l'article R. 4512-6 du code du travail peut répondre à ces obligations dans la mesure où son contenu répond aux objectifs ci-dessus.

Lorsque la présence de matériaux inertes destinés à étouffer un incendie est requise, des personnes en nombre suffisant sont formées à leur transport et à leur utilisation en cas de sinistre, ainsi qu'au port des équipements de protection individuelle éventuellement nécessaires. Le matériel adapté pour réaliser les manœuvres nécessaires est à disposition et facilement accessible en cas de nécessité.

---

## **10 — ARTICLES D'EXÉCUTION**

---

### **10.1 SANCTIONS**

En cas d'inexécution des dispositions du présent arrêté et indépendamment des poursuites pénales qui pourraient être exercées, il sera fait application des mesures prévues à l'article L. 171-8 et suivants du code de l'environnement.

### **10.2 PUBLICITÉ**

Le présent arrêté est notifié à la société SOLFA CARBURANTS par voie postale avec accusé de réception. Celle-ci l'affichera dans son installation, en permanence et de façon visible.

Il est inséré au recueil des actes administratifs de la préfecture de Loir-et-Cher.

En vue de l'information des tiers :

- une copie du présent arrêté est déposée en mairie de Villebout et peut y être consultée,
- un extrait du présent arrêté est affiché en mairie de Villebout pendant au moins un mois. Procès-verbal de l'accomplissement de cette formalité est dressé par les soins du maire,
- le présent arrêté est publié sur le site internet de la préfecture de Loir-et-Cher, pendant au moins quatre mois,
- une copie du présent arrêté est adressée à M. le sous-préfet de l'arrondissement de Vendôme,
- une copie du présent arrêté est adressée à M. le directeur régional de l'environnement, de l'aménagement et du logement Centre-Val de Loire.

### 10.3 EXÉCUTION

Le secrétaire général de la préfecture de Loir-et-Cher, le sous-préfet de l'arrondissement de Vendôme, le maire de Villebout et le directeur régional de l'environnement, de l'aménagement et du logement Centre – Val de Loire sont chargés, chacun en ce qui le concerne, de l'exécution du présent arrêté.

Fait à Blois, le **7 JUIL. 2025**

Pour le Préfet, et par délégation,  
Le secrétaire général

Faustin GADEN

#### Délais et voies de recours

Dans un délai de deux mois à compter de la date de notification ou de publication du présent acte, les recours suivants peuvent être introduits, conformément aux dispositions de l'article R. 421-1 et suivants du code de justice administrative et du livre IV du code des relations entre le public et l'administration :

- un recours gracieux, adressé à : M. le Préfet de Loir-et-Cher – Place de la République – BP 40299 – 41006 BLOIS cedex ;
- un recours hiérarchique, adressé à Madame la Ministre de la Transition écologique, de la biodiversité, de la forêt, de la mer et de la pêche – Direction Générale de la Prévention des Risques – Arche de La Défense – Paroi Nord – 92055 LA DÉFENSE CEDEX.

Dans ces deux cas, le silence de l'administration vaut rejet implicite au terme d'un délai de deux mois.  
Les recours administratifs prolongent de deux mois les délais de recours contentieux mentionnés ci-dessous.

Conformément à l'article L. 181-17 du code de l'environnement, le présent arrêté est soumis à un contentieux de pleine juridiction. Il peut être déféré, selon les dispositions de l'article R.181-50 du code de l'environnement, au Tribunal Administratif – 28, rue de la Bretonnerie 45057 Orléans cedex 1 :

1° Par les pétitionnaires ou exploitants, dans un délai de deux mois à compter du jour où la décision leur a été notifiée ;  
2° Par les tiers intéressés en raison des inconvénients ou des dangers pour les intérêts mentionnés à l'article **L. 181-3**, dans un délai de deux mois à compter de :

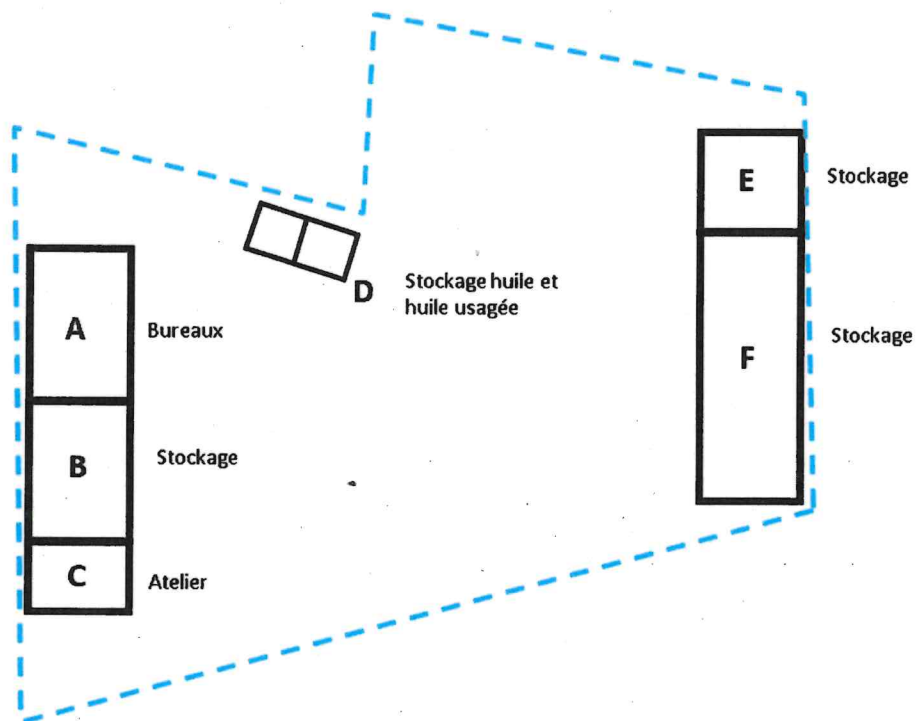
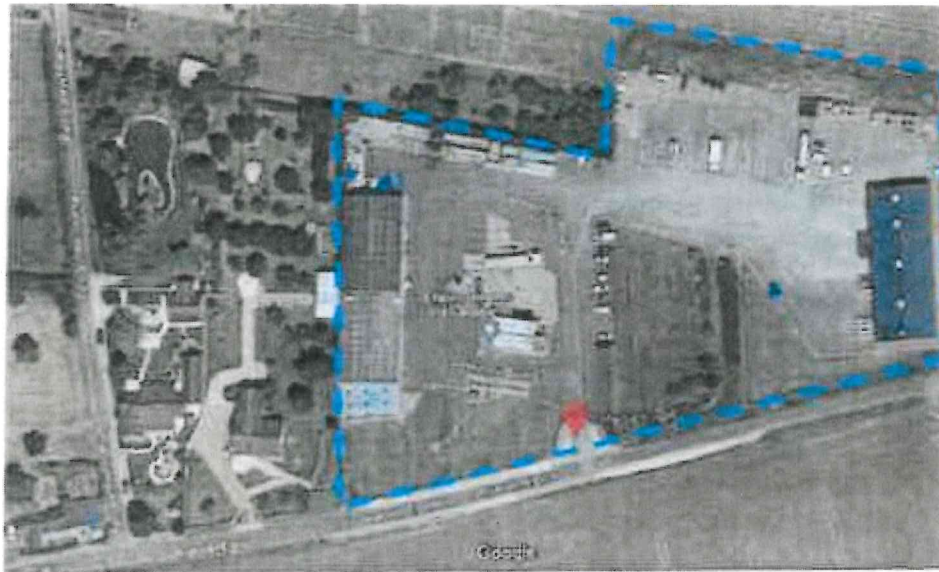
- a) L'affichage en mairie dans les conditions prévues au 2° de l'article **R. 181-44** ;
- b) La publication de la décision sur le site internet de la préfecture prévue au 4° du même article.

Le délai court à compter de la dernière formalité accomplie. Si l'affichage constitue cette dernière formalité, le délai court à compter du premier jour d'affichage de la décision.

Le tribunal administratif peut également être saisi par l'application informatique Télérecours accessible par le site internet [www.telerecours.fr](http://www.telerecours.fr)

# Annexe 1

## Schéma des installations



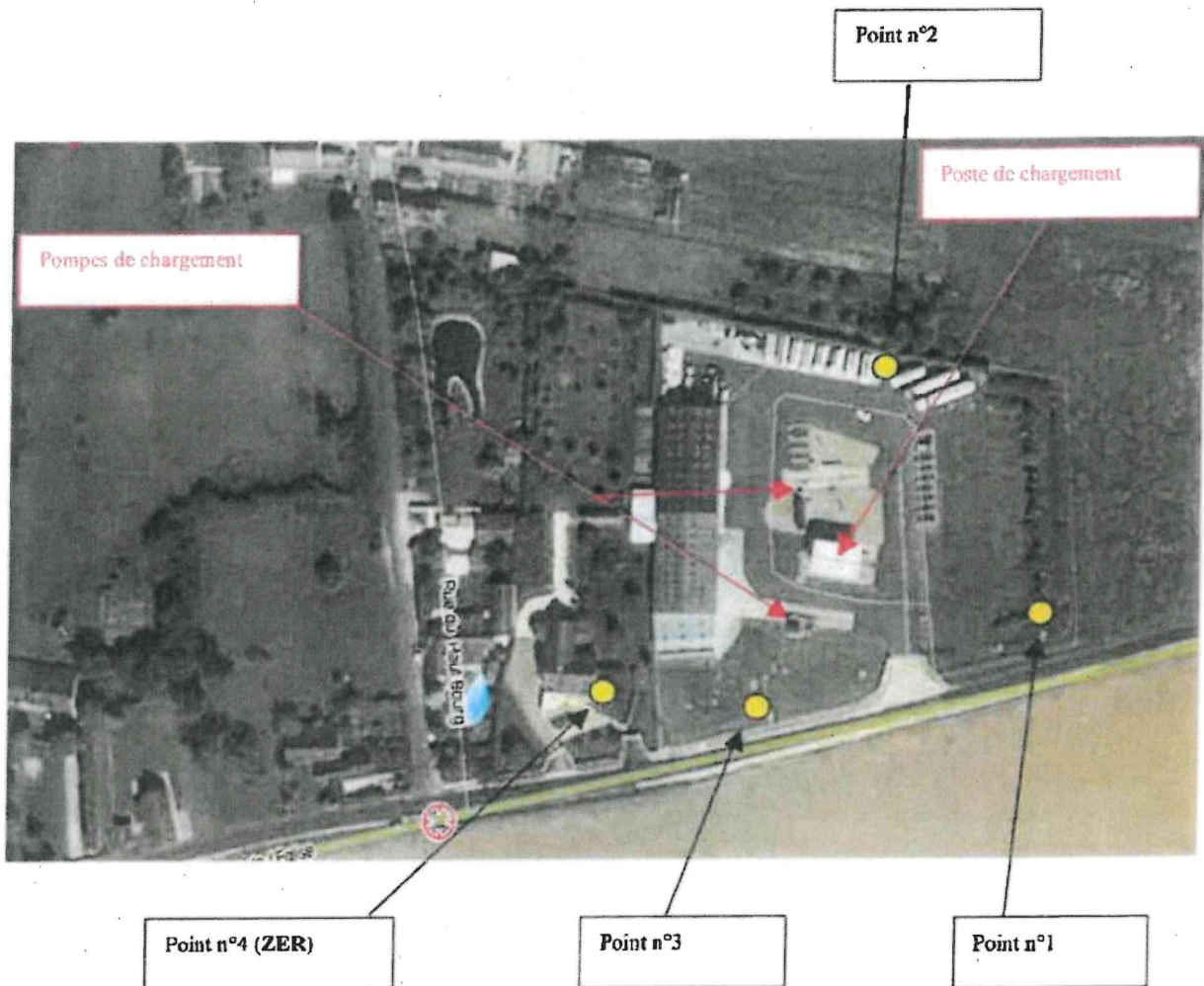
Vu pour être annexé à mon arrêté du **07** JUL. 2025

Pour le préfet et par délégation,  
Le secrétaire général,

Faustin GADEN

## Annexe 2

### Plan des mesures de bruit



Vu pour être annexé à mon arrêté du **7 JUIL. 2025**

Pour le préfet et par délégation,  
Le secrétaire général,

Faustin GADEN