

PRÉFECTURE DU VAL-D'OISE

DIRECTION DU
DEVELOPPEMENT
DURABLE ET DES
COLLECTIVITES
TERRITORIALES

Cergy-Pontoise, le

Bureau de
l'Environnement et du
Développement Durable

SG

**LE PREFET DU VAL D'OISE
OFFICIER DE LA LEGION D'HONNEUR
OFFICIER DE L'ORDRE NATIONAL DU MERITE**

**LE PREFET DE L'EURE
OFFICIER DE LA LEGION D'HONNEUR
OFFICIER DE L'ORDRE NATIONAL DU MERITE**

- VU le code de l'environnement notamment le livre V, titre I^{er} ;
- VU le décret modifié n° 77.1133 du 21 septembre 1977 pris en application de la loi n°76.663 du 19 juillet 1976 relative aux Installations Classées pour la Protection de l'Environnement, notamment son article 17 ;
- VU l'arrêté ministériel du 02 février 1998 relatif aux prélèvements et à la consommation d'eau ainsi qu'aux émissions de toute nature des installations classées pour la protection de l'environnement soumises à autorisation, notamment son article 65 ;
- VU la demande, présentée par la Société UMICORE France en date du 10 janvier 2005 complétée le 29 juillet 2005, qui a sollicité la régularisation administrative des installations classées qu'elle exploite au sein de son usine de façonnage d'alliages de zinc pour le bâtiment implantée sur le territoire des communes de Bray et Lû (Val d'Oise) et Bus Saint Rémy (Eure) ;
- VU l'étude d'impact, plans et renseignements produits à l'appui de la demande ;
- VU l'arrêté interpréfectoral en date du 17 janvier 2006 portant ouverture d'enquête publique du 20 février au 20 mars 2006 au sujet de la demande précitée ;
- VU les certificats de publication et d'affichage établis le 21 mars 2006 (Bray et Lû, Montreuil sur Epte, Ambleville, Chaussy et Amenucourt pour le département du Val d'Oise, Dampsmesnil et Bus Saint Rémy pour le département de l'Eure), le 22 mars 2006 (Fourges, département de l'Eure) ;

.../...

- VU les registres d'enquête ouverts dans les communes susmentionnées du 20 février au 20 mars 2006 ;
- VU l'avis du Commissaire Enquêteur reçu le 10 avril 2006 ;
- VU les délibérations des Conseils Municipaux des communes de Chaussy (01 mars 2006), Amenucourt (24 mars 2006), Bus Saint Rémy (27 mars 2006), Bray et Lû (31 mars 2006) et Montreuil sur Epte (31 mars 2006) ;
- VU l'avis de Monsieur le Directeur Départemental de l'Équipement du Val d'Oise (23 février 2006) ;
- VU l'avis de Monsieur le Chef du Service Départemental de l'Architecture et du Patrimoine de l'Eure (17 février 2006) ;
- VU l'avis de Monsieur le Chef du Service Départemental de l'Architecture et du Patrimoine du Val d'Oise (27 février 2006) ;
- VU l'avis des membres du Comité d'Hygiène, de Sécurité et des Conditions de Travail (C.H.S.C.T.) en date du 07 mars 2006 ;
- VU l'avis de Monsieur le Directeur Départemental des Affaires Sanitaires et Sociales de l'Eure (28 mars 2006) ;
- VU l'avis de Monsieur le Directeur Départemental de l'Équipement de l'Eure (30 mars 2006) ;
- VU l'avis de Monsieur le Directeur Départemental des Affaires Sanitaires et Sociales du Val d'Oise (31 mars 2006) ;
- VU l'avis de Monsieur le Directeur Départemental des Services d'Incendie et de Secours du Val d'Oise (04 avril 2006) ;
- VU l'avis de Monsieur le Directeur Départemental des Services d'Incendie et de Secours de l'Eure (13 avril 2006) ;
- VU l'avis de Monsieur le Directeur Départemental de l'Agriculture et de la Forêt de l'Eure (20 avril 2006) ;
- VU l'avis de Monsieur le Sous-Préfet de l'arrondissement de Pontoise en date du 24 avril 2006 ;
- VU les arrêtés préfectoraux en date des 04 juillet et 27 septembre 2006 fixant une prolongation de délai pour permettre de statuer sur la demande susvisée ;
- VU le rapport de Monsieur le Directeur Régional de l'Industrie, de la Recherche et de l'Environnement d'Ile de France en date du 28 septembre 2006 ;
- Le demandeur entendu ;
- VU l'avis favorable formulé par le Conseil Départemental de l'Environnement et des Risques Sanitaires et Technologiques du Val d'Oise au cours de sa séance du 24 octobre 2006 et du Conseil Départemental de l'Environnement et des Risques Sanitaires et Technologiques de l'Eure au cours de sa séance du 07 novembre 2006 ;

.../...

- **VU** la lettre préfectorale du 28 novembre 2006 adressant à la Société UMICORE le projet d'arrêté préfectoral relatif à la demande de régularisation administrative des installations exploitées sur le territoire des communes de BRAY ET LU et BUS SAINT REMY ;
- **VU** la lettre du 11 décembre 2006 par laquelle la Société UMICORE fait part d'une remarque concernant le projet d'arrêté qui lui a été transmis ;
- **VU** la note de Monsieur le Directeur Régional de l'Industrie, de la Recherche et de l'Environnement d'Ile-de-France du 15 janvier 2007 suite à la remarque formulée par la Société UMICORE ;
- **CONSIDERANT** qu'aux termes de l'article L 512-1 du code de l'environnement, l'autorisation ne peut être accordée que si les dangers ou inconvénients de l'installation peuvent être prévenus par des mesures que spécifie l'arrêté préfectoral ;
- **CONSIDERANT** que le principal impact de l'installation concerne l'eau ;
- **CONSIDERANT** que dans le cadre du projet d'extension l'exploitant a prévu des pentes pour ramener les eaux des toitures vers une zones de rétention qui sera relié à la rivière au travers d'un séparateur d'hydrocarbure ;
- **CONSIDERANT** que les eaux industrielles du bain de rinçage mort et les eaux de lavage des engins de manutention sont assimilées à un déchet industriel et seront traitées dans un centre agréé ;
- **CONSIDERANT** que l'exploitant prévoit l'utilisation de débourbeurs séparateurs d'hydrocarbures afin de traiter les eaux pluviales des voiries collectées au niveau de l'aire de circulation et de chargement des camions du secteur 1 ;
- **CONSIDERANT** que pour prévenir le risque de pollution accidentelle de l'eau, l'exploitant s'est équipé de deux barrages flottants destinés à confiner la pollution de surface dans la rivière et le canal qui la traverse, qu'il va mettre en place des vannes de confinement en sortie des trois séparateurs d'hydrocarbures, une zone de rétention incendie par l'aménagement particulier des voiries lors de la construction de l'extension (bordure) ;
- **CONSIDERANT** que les nouvelles installations prévues dans le cadre de l'extension sont des machines de façonnage et du stockage de produits finis qui n'apportent pas d'impact supplémentaire sur les rejets dans l'air ;
- **CONSIDERANT** que pour limiter l'impact sur le bruit, la société a prévu la mise en place de panneaux acoustiques permettant une isolation efficace ;
- **CONSIDERANT** que pour limiter le risque d'incendie, les parois de séparation entre les magasins et ateliers de production seront coupe-feu 2 heures ;
- **CONSIDERANT** que les conditions d'aménagement et d'exploitation, telles qu'elles sont définies par le présent arrêté, permettent de prévenir les dangers et inconvénients de l'installation pour les intérêts mentionnés à l'article L 511-1 du code de l'environnement, notamment pour la commodité du voisinage, pour la santé, la sécurité, la salubrité publiques et pour la protection de la nature et de l'environnement ;
- **SUR** la proposition des Secrétaires Généraux des Préfectures du Val d'Oise et de l'Eure ;

.../...

A R R E T E

- **Article 1^{er}** : La Société UMICORE France, est autorisée, sous réserve des droits des tiers et à compter de la notification du présent arrêté, à exploiter ses installations, dont la superficie totale du site est de 9, 3 ha, implantées sur le territoire des communes de Bray et Lû et Bus Saint-Rémy.

Ces activités sont répertoriées sous les rubriques de classement précisées ci-après:

Rubrique	Installations concernées	Seuil du critère de classement	Classement
2550-1	Fonderie (fabrication de produits moulés) de plomb et alliages contenant du plomb (au moins 3%) La capacité de production étant : 1. Supérieure à 100 kg/jour	Capacité maximale autorisée 600 kg/jour ¹	Autorisation
2560.1	Métaux et alliages (travail mécanique des) La puissance installée de l'ensemble des machines fixes concourant au fonctionnement de l'installation étant : 1. Supérieure à 500kW	1 630 kW	Autorisation
1412-2b	Gaz inflammables liquéfiés (stockage en réservoirs manufacturés de), à l'exception de ceux visés explicitement par d'autres rubriques de la nomenclature 2. La quantité totale susceptible d'être présente dans l'installation étant : b. supérieure à 6 tonnes mais inférieure à 50 tonnes	1 cuve aérienne de 35 t 1 cuve aérienne de 13 t Total = 48 tonnes	Déclaration
2552-2	Fonderie (fabrication de produits moulés) de métaux et alliages non ferreux La capacité de production étant : 2. supérieure à 100 kg/jour mais inférieure ou égale à 2t/jour	Fonderie de Zinc : 1 t/jour Fonderie d'étain : 1 t/jour Total = 2 t/jour	Déclaration
2565-2b	Revêtement métallique ou traitement (nettoyage, décapage, conversion, polissage, attaque chimique, etc.) de surfaces (métaux, matières plastiques, semi-conducteurs, etc.) par voie électrolytique ou chimique, à l'exclusion du nettoyage, dégraissage, décapage de surfaces visés par la rubrique 2564 2. procédés utilisant des liquides (sans mise en œuvre de cadmium), le volume des cuves de traitement étant : b) supérieur à 200 l, mais inférieur ou égal à 1 500 l	Bain de décapage à l'estampage représentant une solution acide de 200 l dans une cuve de traitement de 400 l	Déclaration
2910-A2	Combustion La puissance thermique maximale est définie comme la quantité maximale de combustible, exprimée en pouvoir calorifique inférieur, susceptible d'être consommée par seconde A. Lorsque l'installation consomme exclusivement, seuls ou en mélange, du gaz naturel, des gaz de pétrole liquéfiés, du fioul domestique, du charbon, des fiouls lourds ou de la biomasse, si la puissance thermique maximale de l'installation est : 2) supérieure à 2 MW, mais inférieure à 20 MW	Ensemble des installations de combustion utilisant du propane (aérothermes, radiants et fers pour le soudage) représentant une puissance thermique maximale de 3 546 kW	Déclaration
2920-2b	Réfrigération ou compression (installations de) fonctionnant à des pressions effectives supérieures à 10 ⁵ Pa, comprimant ou utilisant des fluides non inflammables et non toxiques La puissance absorbée étant : b) supérieure à 50 mW, mais inférieure ou égale à 500 kW	Ensemble des installations de compression représentant une puissance absorbée de 197 kW Ensemble des installations de réfrigération représentant une puissance absorbée à 41,1 kW Soit au total environ 240 kW	Déclaration
2925	Accumulateurs (ateliers de charge d') La puissance maximum de courant continu utilisable pour cette opération étant supérieure à 50 kW	3 ateliers de charge d'accumulateurs recensés sur le site : - local de charge : 108 kW - façonnage 3 : 24 kW (non classable) - magasin expéditions : 24,8 kW (non classable)	Déclaration

Rubrique	Installations concernées	Seuil du critère de classement	Classement
1220	Oxygène (emploi et stockage de l') La quantité totale susceptible d'être présente dans l'installation étant : inférieure à 2 t	Bouteilles d'oxygène pour un stockage maximum de 5 bouteilles de 14,5 kg, soit donc 72,5 kg	Non classable
1418	Acétylène (stockage ou emploi de l') La quantité totale susceptible d'être présente dans l'installation étant : inférieure à 100 kg	Bouteilles d'acétylène pour un stockage maximum de 5 bouteilles de 7,7 kg, soit donc 38,5 kg	Non classable
1530	Bois, papiers, carton ou matériaux combustibles analogues (dépôts de) La quantité stockée étant : inférieure à 1 000 m ³	Stockage de bois, papiers et cartons sur l'ensemble du site représentant au maximum 680 m ³	Non classable
1611	Acide acétique à plus de 50 % en poids d'acide, acide chlorhydrique à plus de 20 % en poids d'acide, acide formique à plus de 50 % en poids d'acide, acide nitrique à plus de 20 % mais à moins de 70 % en poids d'acide, acide picrique à moins de 70 % en poids d'acide, acide phosphorique, acide sulfurique à plus de 25 % en poids d'acide, anhydride phosphorique, anhydride acétique (emploi ou stockage d') La quantité totale susceptible d'être présente dans l'installation étant : inférieure à 50 t	Stockage d'acide chlorhydrique en bidon d'un litre pour décapage zinc avant soudure représentant au maximum 50 kg	Non classable
2410	Ateliers où l'on travaille le bois ou matériaux combustibles analogues La puissance installée pour alimenter l'ensemble des machines étant : inférieure à 50 kW	Machines utilisées pour le travail du bois représentant une puissance de 5 kW	Non classable
2663-1	Pneumatiques et produits dont 50 % au moins de la masse totale unitaire est composée de polymères (matières plastiques, caoutchoucs, élastomères, résines et adhésifs synthétiques) (stockage de) 1. à l'état alvéolaire ou expansé tels que mousse de latex, de polyuréthane, de polystyrène, etc.. le volume susceptible d'être stocké étant : inférieur à 200 m ³	Stockage de polystyrène représentant au maximum 35 m ³	Non classable
2930-1	Ateliers de réparation et d'entretien de véhicules et engins à moteur, y compris les activités de carrosserie et de tôlerie 1. réparation et entretien de véhicules et engins à moteur : la surface de l'atelier étant inférieure à 2 000 m ²	Non classable Atelier d'une surface d'environ 100 m ²	Non classable
2940-2	Vernis, peinture, apprêt, colle, enduit, etc.. (application, cuisson, séchage de) sur support quelconque (métal, bois, plastiques, textile..) à l'exclusion des activités couvertes par la rubrique 1521 2. lorsque l'application est faite par tout procédé autre que le trempé (pulvérisation, enduction..) Si la quantité maximale de produits susceptibles d'être utilisée est : inférieure à 10 kg /j	Application de colle par pulvérisation représentant une quantité maximale d'environ 5 kg/j	Non classable

- **Article 2** : Conformément aux dispositions de l'article 17 du décret du 21 septembre 1977 susvisé, les prescriptions techniques annexées au présent arrêté sont imposées à la Société UMICORE France pour l'exploitation des installations précitées.
- **Article 3** : En cas de non-respect des dispositions du présent arrêté, l'exploitant sera passible des sanctions administratives et pénales prévues par le code de l'environnement.

- **Article 4** : L'exploitant devra se conformer strictement aux dispositions édictées par le Livre II du code du travail et aux décrets et arrêtés pris pour son exécution dans l'intérêt de l'hygiène et de la sécurité des travailleurs.
- **Article 5** : Le pétitionnaire devra toujours être en possession de son arrêté d'autorisation et le présenter à toute réquisition des délégués de l'Administration Préfectorale. Un extrait du présent arrêté devra être affiché en permanence de façon visible dans l'installation par les soins du bénéficiaire de l'autorisation.
- **Article 6** : La présente autorisation n'est délivrée que sur le fondement du titre I^{er} du livre V du code de l'environnement. Elle ne dispense pas le pétitionnaire de l'obtention, le cas échéant, du permis de construire.
- **Article 7** : Cette autorisation sera considérée comme nulle et non avenue s'il y a cessation d'exploitation pendant deux ans.
- **Article 8** : Si l'établissement vient à être cédé, le nouvel exploitant ou son représentant sera tenu d'en faire la déclaration à la Préfecture dans le mois qui suit la prise de possession, en indiquant ses nom, prénoms, et domicile. Si s'agit d'une société, sa raison sociale ou sa dénomination doit être mentionnée dans la déclaration, ainsi que son siège social et la qualité du signataire.
- **Article 9** : Un extrait du présent arrêté sera affiché en mairie de Bray et Lû pour le département du Val d'Oise et Bus Saint Rémy pour le département de l'Eure pendant une durée d'un mois. Une copie de cet arrêté sera également déposée aux archives des mairies de Montreuil sur Epte, Ambleville, Chaussy, Amenucourt (département du Val-d'Oise), Dampsmesnils et Fourges (département de l'Eure) et maintenue à la disposition du public.

Le Maire établira un certificat constatant l'accomplissement de cette formalité et le fera parvenir à la Préfecture.

En outre, un avis relatif à cette autorisation sera inséré par les soins du Préfet et aux frais de l'industriel dans deux journaux locaux ou régionaux d'annonces légales diffusés dans les départements intéressés.

- **Article 10** : Conformément aux dispositions de l'article L514-6 du code de l'environnement et de l'article R 311-1 du code de justice administrative, le présent arrêté peut être déféré au Conseil d'État, 1 Place du Palais Royal 75001 PARIS ;

1°) par les demandeurs ou exploitants, dans un délai de deux mois qui commence à courir le jour où ledit acte leur a été notifié;

2°) par les tiers, personnes physiques ou morales, les communes intéressées ou leurs groupements, dans un délai de quatre ans à compter de la publication ou de l'affichage dudit acte, ce délai étant, le cas échéant, prolongé jusqu'à la fin d'une période de deux années suivant la mise en activité de l'installation.

- **Article 11** : Madame la Secrétaire Générale de la Préfecture de l'Eure, Monsieur le Secrétaire Général de la Préfecture du Val d'Oise, Mesdames les Maires de Bray et Lû, Montreuil sur Epte, Bus Saint Rémy, Messieurs les Maires d'Ambleville, Chaussy, Amenucourt, Dampsmesnil, et Fourges ainsi que le commissaire enquêteur, sont chargés chacun en ce qui le concerne de l'exécution du présent arrêté.

Fait à Cergy-Pontoise, le 14 FEV. 2007

Fait à Evreux, le 14 FEV. 2007

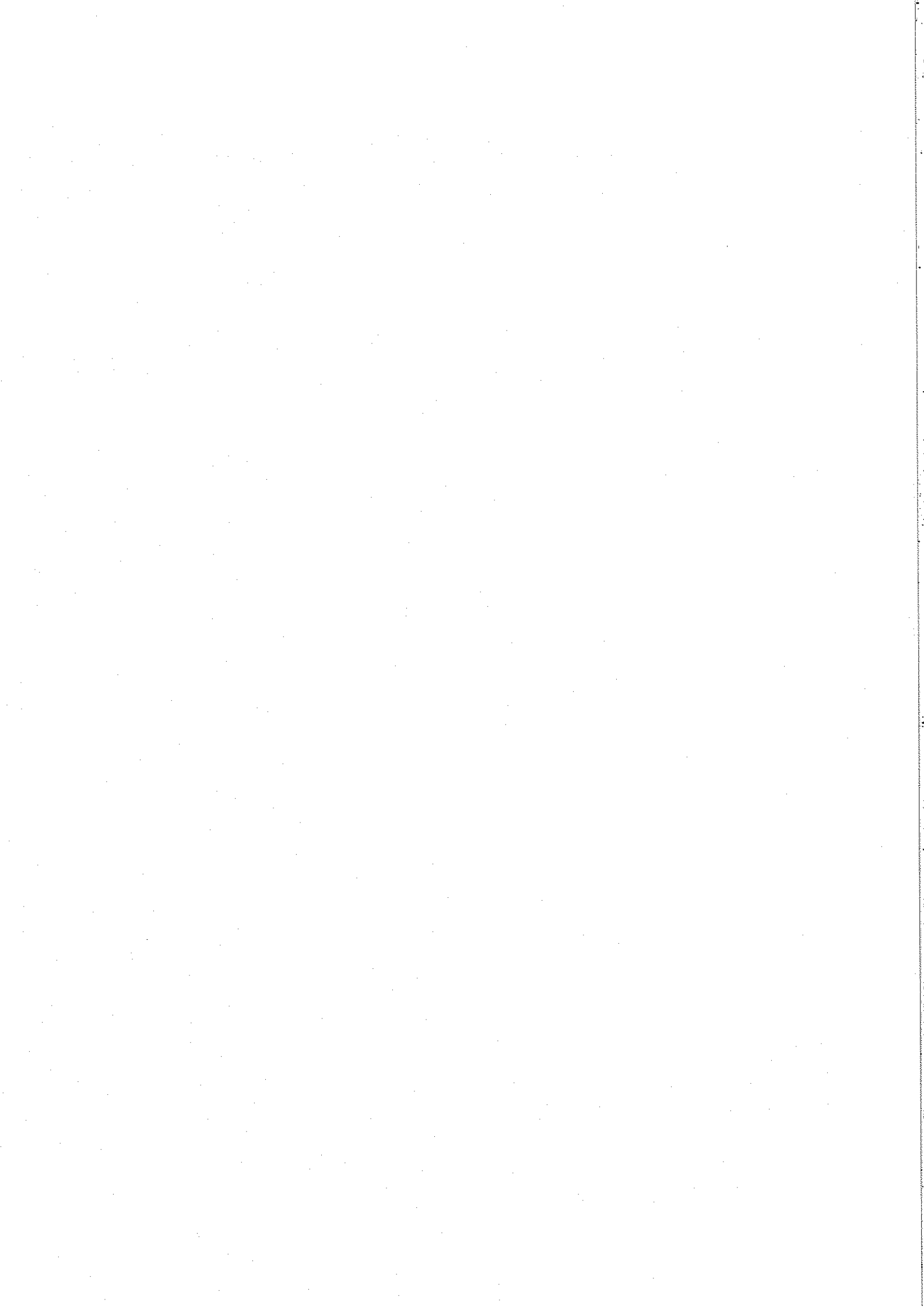
Pour le Préfet,
Le Secrétaire Général

le Préfet


Pierre LAMBERT




Jacques LAISNE



Société UMICORE France
à BRAY-et-LU et BUS SAINT-REMY

Prescriptions techniques

annexées à l'arrêté préfectoral du 14 février 2007

TITRE 1 - PORTEE DE L'AUTORISATION ET CONDITIONS GENERALES

CHAPITRE 1.1 BENEFICIAIRE ET PORTEE DE L'AUTORISATION

ARTICLE 1.1.1. EXPLOITANT TITULAIRE DE L'AUTORISATION

La société UMICORE France dont le siège social est situé Tour du Ponan, Les Mercuriales 40 rue Jean Jaurès à Bagnolet (93) est autorisée, sous réserve du respect des prescriptions annexées au présent arrêté, à exploiter sur le territoire des communes de Bray et Lu et Bus-Saint-Rémy (95) Saint Rémy (27), au 2 grande rue, les installations détaillées dans les articles suivants.

ARTICLE 1.1.2. INSTALLATIONS NON VISEES PAR LA NOMENCLATURE OU SOUMISES A DECLARATION

Les prescriptions du présent arrêté s'appliquent également aux autres installations ou équipements exploités dans l'établissement, qui, mentionnés ou non dans la nomenclature, sont de nature par leur proximité ou leur connexité avec une installation soumise à autorisation à modifier les dangers ou inconvénients de cette installation.

Les dispositions des arrêtés ministériels existants relatifs aux prescriptions générales applicables aux installations classées soumises à déclaration sont applicables aux installations classées soumises à déclaration incluses dans l'établissement dès lors que ces installations ne sont pas régies par le présent arrêté préfectoral d'autorisation.

CHAPITRE 1.2 NATURE DES INSTALLATIONS

ARTICLE 1.2.1. LISTE DES INSTALLATIONS CONCERNEES PAR UNE RUBRIQUE DE LA NOMENCLATURE DES INSTALLATIONS CLASSEES

Rubrique	Installations concernées	Seuil du critère de classement	Classement
2550-1	Fonderie (fabrication de produits moulés) de plomb et alliages contenant du plomb (au moins 3%) La capacité de production étant : 1. Supérieure à 100 kg/jour	Capacité maximale autorisée 600 kg/jour	Autorisation
2560.1	Métaux et alliages (travail mécanique des) La puissance installée de l'ensemble des machines fixes concourant au fonctionnement de l'installation étant : 1. Supérieure à 500kW	1630 kW	Autorisation
1412-2b	Gaz inflammables liquéfiés (stockage en réservoirs manufacturés de), à l'exception de ceux visés explicitement par d'autres rubriques de la nomenclature 2. La quantité totale susceptible d'être présente dans l'installation étant : b. supérieure à 6 tonnes mais inférieure à 50 tonnes	1 cuve aérienne de 35T 1 cuve aérienne de 13T Total = 48 tonnes	Déclaration
2552-2	Fonderie (fabrication de produits moulés) de métaux et alliages non ferreux La capacité de production étant : 2. supérieure à 100 kg/jour mais inférieure ou égale à 2T/jour	Fonderie de Zinc : 1Tonne/jour Fonderie d'étain : 1Tonne/jour Total = 2Tonnes/jour	Déclaration
2565-2b	Revêtement métallique ou traitement (nettoyage, décapage, conversion, polissage, attaque chimique, etc.) de surfaces (métaux, matières plastiques, semi-conducteurs, etc.) par voie électrolytique ou chimique, à l'exclusion du nettoyage, dégraissage, décapage de surfaces visés par la rubrique 2564 2. procédés utilisant des liquides (sans mise en œuvre de cadmium), le volume des cuves de traitement étant : b) supérieur à 200 l, mais inférieur ou égal à 1 500 l	Bain de décapage à l'estampage représentant une solution acide de 200 l dans une cuve de traitement de 400L	Déclaration
2910-A2	Combustion La puissance thermique maximale est définie comme la quantité maximale de combustible, exprimée en pouvoir calorifique inférieur, susceptible d'être consommée par seconde A. Lorsque l'installation consomme exclusivement, seuls ou en mélange, du gaz naturel, des gaz de pétrole liquéfiés, du fioul domestique, du charbon, des fiouls lourds ou de la biomasse, si la puissance thermique maximale de l'installation est : 2) supérieure à 2 MW, mais inférieure à 20 MW	Ensemble des installations de combustion utilisant du propane (aérothermes, radiants et fers pour le soudage) représentant une puissance thermique maximale de 3 546 kW	Déclaration
2920-2b	Réfrigération ou compression (installations de) fonctionnant à des pressions effectives supérieures à 10 ⁵ Pa, comprimant ou utilisant des fluides non inflammables et non toxiques La puissance absorbée étant : b) supérieure à 50 mW, mais inférieure ou égale à 500 kW	Ensemble des installations de compression représentant une puissance absorbée de 197 kW Ensemble des installations de réfrigération représentant une puissance absorbée à 41,1 kW Soit au total environ 240 kW	Déclaration

2925	Accumulateurs (ateliers de charge d') La puissance maximum de courant continu utilisable pour cette opération étant supérieure à 50 kW	1 atelier de charge d'accumulateurs recensés sur le site : 108 kW	Déclaration
1220	Oxygène (emploi et stockage de l') La quantité totale susceptible d'être présente dans l'installation étant : inférieure à 2 t	Bouteilles d'oxygène pour un stockage maximum de 5 bouteilles de 14,5 kg, soit donc 72,5 kg	Non classable
1418	Acétylène (stockage ou emploi de l') La quantité totale susceptible d'être présente dans l'installation étant : inférieure à 100 kg	Bouteilles d'acétylène pour un stockage maximum de 5 bouteilles de 7,7 kg, soit donc 38,5 kg	Non classable
1530	Bois, papiers, carton ou matériaux combustibles analogues (dépôts de) La quantité stockée étant : inférieure à 1 000 m ³	Stockage de bois, papiers et cartons sur l'ensemble du site représentant au maximum 680 m³	Non classable
1611	Acide acétique à plus de 50 % en poids d'acide, acide chlorhydrique à plus de 20 % en poids d'acide, acide formique à plus de 50 % en poids d'acide, acide nitrique à plus de 20 % mais à moins de 70 % en poids d'acide, acide picrique à moins de 70 % en poids d'acide, acide phosphorique, acide sulfurique à plus de 25 % en poids d'acide, anhydride phosphorique, anhydride acétique (emploi ou stockage d') La quantité totale susceptible d'être présente dans l'installation étant : inférieure à 50 t	Stockage d'acide chlorhydrique en bidon d'un litre pour décapage zinc avant soudure représentant au maximum 50 kg	Non classable
2410	Ateliers où l'on travaille le bois ou matériaux combustibles analogues La puissance installée pour alimenter l'ensemble des machines étant : inférieure à 50 kW	Machines utilisées pour le travail du bois représentant une puissance de 5 kW	Non classable
2663-1	Pneumatiques et produits dont 50 % au moins de la masse totale unitaire est composée de polymères (matières plastiques, caoutchoucs, élastomères, résines et adhésifs synthétiques) (stockage de) 1. à l'état alvéolaire ou expansé tels que mousse de latex, de polyuréthane, de polystyrène, etc.. le volume susceptible d'être stocké étant : inférieure à 200 m ³	Stockage de polystyrène représentant au maximum 35 m³	Non classable
2930-1	Ateliers de réparation et d'entretien de véhicules et engins à moteur, y compris les activités de carrosserie et de tôlerie 1. réparation et entretien de véhicules et engins à moteur : la surface de l'atelier étant inférieure à 2 000 m ²	Atelier d'une surface d'environ 100 m²	Non classable
2940-2	Vernis, peinture, apprêt, colle, enduit, etc.. (application, cuisson, séchage de) sur support quelconque (métal, bois, plastiques, textile..) à l'exclusion des activités couvertes par la rubrique 1521 2. lorsque l'application est faite par tout procédé autre que le trempé (pulvérisation, enduction..) Si la quantité maximale de produits susceptibles d'être utilisée est : inférieure à 10 kg /j	Application de colle par pulvérisation représentant une quantité maximale d'environ 5 kg/j	Non classable

ARTICLE 1.2.2. SITUATION DE L'ETABLISSEMENT

Les installations autorisées sont situées sur les communes, parcelles et lieux-dits suivants :

Communes	Parcelles
Bray et Lû	B198 B205 B232 B234 B236 B325 B466 B467 B494 B545 B548 B572 B578 B650 B652 B710 B711 B309
Bus-Saint-Rémy	AE104 AE105 AE106 AE107 AE108 AE201 AE213

CHAPITRE 1.3 CONFORMITE AU DOSSIER DE DEMANDE D'AUTORISATION

Les installations et leurs annexes, objet du présent arrêté, sont disposées, aménagées et exploitées conformément aux plans et données techniques contenus dans les différents dossiers déposés par l'exploitant. En tout état de cause, elles respectent par ailleurs les dispositions du présent arrêté, des arrêtés complémentaires et les réglementations autres en vigueur.

CHAPITRE 1.4 DUREE DE L'AUTORISATION

ARTICLE 1.4.1. DUREE DE L'AUTORISATION

La présente autorisation cesse de produire effet si l'installation n'a pas été mise en service dans un délai de trois ans ou n'a pas été exploitée durant deux années consécutives, sauf cas de force majeure.

CHAPITRE 1.5 MODIFICATIONS ET CESSATION D'ACTIVITE

ARTICLE 1.5.1. PORTER A CONNAISSANCE

Toute modification apportée par le demandeur aux installations, à leur mode d'utilisation ou à leur voisinage, et de nature à entraîner un changement notable des éléments du dossier de demande d'autorisation, est portée avant sa réalisation à la connaissance du Préfet avec tous les éléments d'appréciation.

ARTICLE 1.5.2. MISE A JOUR DE L'ETUDE DE DANGERS

L'étude des dangers est actualisée à l'occasion de toute modification importante soumise ou non à une procédure d'autorisation. Ces compléments sont systématiquement communiqués au Préfet qui pourra demander une analyse critique d'éléments du dossier justifiant des vérifications particulières, effectuée par un organisme extérieur expert dont le choix est soumis à son approbation. Tous les frais engagés à cette occasion sont supportés par l'exploitant.

ARTICLE 1.5.3. EQUIPEMENTS ABANDONNES

Les équipements abandonnés ne doivent pas être maintenus dans les installations. Toutefois, lorsque leur enlèvement est incompatible avec les conditions immédiates d'exploitation, des dispositions matérielles interdiront leur réutilisation afin de garantir leur mise en sécurité et la prévention des accidents.

ARTICLE 1.5.4. TRANSFERT SUR UN AUTRE EMPLACEMENT

Tout transfert sur un autre emplacement des installations visées sous l'article 1.2 du présent arrêté nécessite une nouvelle demande d'autorisation ou déclaration.

ARTICLE 1.5.5. CHANGEMENT D'EXPLOITANT

Dans le cas où l'établissement change d'exploitant, le successeur fait la déclaration au Préfet dans le mois qui suit la prise en charge de l'exploitant.

ARTICLE 1.5.6. CESSATION D'ACTIVITE

Lorsque l'exploitant met à l'arrêt définitif une installation classée, il adresse au préfet, dans les délais fixés à l'article 34.1 du décret n° 77-1133 du 21 septembre 1977 modifié, un dossier comprenant le plan mis à jour des terrains d'emprise de l'installation ainsi qu'un dossier de mise en sécurité du site. Ces mesures comportent notamment :

- l'évacuation ou l'élimination des produits dangereux, et, pour les installations autres que les installations de stockage de déchets, celle des déchets présents sur le site
- des interdictions ou limitations d'accès au site
- la suppression des risques d'incendie et d'explosion
- la surveillance des effets de l'installation sur son environnement.

En outre, l'exploitant doit placer le site de l'installation dans un état tel qu'il ne puisse porter atteinte aux intérêts mentionnés à l'article L. 511-1 et qu'il permette un usage futur du site déterminé selon les dispositions des articles 34-2 et 34-3 du décret susvisé.

Lorsque les dispositions des articles 34-2 et 34-3 du décret susvisé sont satisfaites et que l'usage futur du site est déterminé, l'exploitant transmet au préfet dans un délai fixé par ce dernier un mémoire précisant les mesures prises ou prévues pour assurer la protection des intérêts mentionnés à l'article L. 511-1 du code de l'environnement compte tenu du ou des types d'usage prévus pour le site de l'installation. Les mesures comportent notamment :

- les mesures de maîtrise des risques liés aux sols éventuellement nécessaires
- les mesures de maîtrise des risques liés aux eaux souterraines ou superficielles éventuellement polluées, selon leur usage actuel ou celui défini dans les documents de planification en vigueur
- en cas de besoin, la surveillance à exercer
- les limitations ou interdictions concernant l'aménagement ou l'utilisation du sol ou du sous-sol, accompagnées, le cas échéant, des dispositions proposées par l'exploitant pour mettre en œuvre des servitudes ou des restrictions d'usage.

CHAPITRE 1.6 DELAIS ET VOIES DE RECOURS

Le présent arrêté est soumis à un contentieux de pleine juridiction.

Il peut être déféré à la juridiction administrative :

1° Par les demandeurs ou exploitants, dans un délai de deux mois qui commence à courir du jour où lesdits actes leur ont été notifiés ;

2° Par les tiers, personnes physiques ou morales, les communes intéressées ou leurs groupements, en raison des inconvénients ou des dangers que le fonctionnement de l'installation présente pour les intérêts visés à l'article L. 511-1, dans un délai de quatre ans à compter de la publication ou de l'affichage desdits actes, ce délai étant, le cas échéant, prolongé jusqu'à la fin d'une période de deux années suivant la mise en activité de l'installation.

Les tiers qui n'ont acquis ou pris à bail des immeubles ou n'ont élevé des constructions dans le voisinage d'une installation classée que postérieurement à l'affichage ou à la publication de l'arrêté autorisant l'ouverture de cette installation ou atténuant les prescriptions primitives ne sont pas recevables à déférer ledit arrêté à la juridiction administrative.

CHAPITRE 1.7 RESPECT DES AUTRES LEGISLATIONS ET REGLEMENTATIONS

Les installations doivent respecter les arrêtés ministériels qui s'appliquent aux activités.

Les dispositions de cet arrêté préfectoral sont prises sans préjudice des autres législations et réglementations applicables, et notamment le code minier, le code civil, le code de l'urbanisme, le code du travail et le code général des collectivités territoriales, la réglementation sur les équipements sous pression.

Les droits des tiers sont et demeurent expressément réservés.

La présente autorisation ne vaut pas permis de construire

CHAPITRE 1.8 . DIAGNOSTIC DE SOL ET SURVEILLANCE DES EAUX SOUTERRAINES

L'exploitant réalise sous un délai de 6 mois à compter de la notification un diagnostic de l'état des sols et de la nappe sur son site. Le choix des substances recherchées est réalisé en tenant compte des activités passées du site, notamment des activités ayant cessé. L'exploitant, compte tenu des résultats du diagnostic de sol et de nappe établi, en cas de besoin, la surveillance à exercer ou les mesures qui s'avèreraient nécessaires pour garantir la protection des intérêts mentionnés à l'article L511.1 du code de l'environnement.

En tout état de cause, en application de l'article 65 de l'arrêté ministériel du 2 février 1998, deux puits, au moins, sont implantés en aval du site de l'installation. La définition du nombre de puits et de leur implantation sera faite à partir des conclusions de l'étude ci-dessus demandée et notamment de la partie relative au contexte hydrogéologique.

Deux fois par an, au moins, le niveau piézométrique est relevé et des prélèvements sont effectués dans la nappe.

L'eau prélevée fait l'objet de mesures des substances pertinentes susceptibles de caractériser une éventuelle pollution de la nappe compte tenu de l'activité, actuelle ou passée, au regard du diagnostic de sol et de nappe ci-dessus prescrit.

Les résultats sont transmis à l'inspection des installations classées. Toute anomalie lui est signalée dans les meilleurs délais.

Si ces résultats mettent en évidence une pollution des eaux souterraines, l'exploitant détermine par tous les moyens utiles si ses activités sont à l'origine ou non de la pollution constatée. Il informe le préfet du résultat de ses investigations, et le cas échéant, des mesures prises ou envisagées.

TITRE 2 – GESTION DE L'ETABLISSEMENT

CHAPITRE 2.1 EXPLOITATION DES INSTALLATIONS

ARTICLE 2.1.1. OBJECTIFS GENERAUX

L'exploitant prend toutes les dispositions nécessaires dans la conception l'aménagement, l'entretien et l'exploitation des installations pour :

- limiter la consommation d'eau, et limiter les émissions de polluants dans l'environnement ;
- la gestion des effluents et déchets en fonction de leurs caractéristiques, ainsi que la réduction des quantités rejetées ;
- prévenir en toutes circonstances, l'émission, la dissémination ou le déversement, chroniques ou accidentels, directs ou indirects, de matières ou substances qui peuvent présenter des dangers ou inconvénients pour la commodité de voisinage, la santé, la salubrité publique, l'agriculture, la protection de la nature et de l'environnement ainsi que pour la conservation des sites et des monuments.

ARTICLE 2.1.2. CONSIGNES D'EXPLOITATION

L'exploitant établit des consignes d'exploitation pour l'ensemble des installations comportant explicitement les vérifications à effectuer, en conditions d'exploitation normale, en périodes de démarrage, de dysfonctionnement ou d'arrêt momentané de façon à permettre en toutes circonstances le respect des dispositions du présent arrêté.

CHAPITRE 2.2 RESERVES DE PRODUITS OU MATIERES CONSOMMABLES

ARTICLE 2.2.1. RESERVES DE PRODUITS

L'établissement dispose de réserves suffisantes de produits ou matières consommables utilisés de manière courante ou occasionnelle pour assurer la protection de l'environnement tels que manches de filtre, produits de neutralisation, liquides inhibiteurs, produits absorbants...

CHAPITRE 2.3 INTEGRATION DANS LE PAYSAGE

ARTICLE 2.3.1. PROPRETE

L'exploitant prend les dispositions appropriées qui permettent d'intégrer l'installation dans le paysage. L'ensemble des installations est maintenu propre et entretenu en permanence.

ARTICLE 2.3.2. ESTHETIQUE

Les abords de l'installation, placés sous le contrôle de l'exploitant sont aménagés et maintenus en bon état de propreté (peinture,...). Les émissaires de rejet et leur périphérie font l'objet d'un soin particulier (plantations, engazonnement,...).

L'exploitant participe au nettoyage et au faucardage régulier des berges de la rivière.

CHAPITRE 2.4 DANGER OU NUISANCES NON PREVENUS

Tout danger ou nuisance non susceptibles d'être prévenus par les prescriptions du présent arrêté est immédiatement porté à la connaissance du Préfet par l'exploitant.

CHAPITRE 2.5 INCIDENTS OU ACCIDENTS

ARTICLE 2.5.1. DECLARATION ET RAPPORT

L'exploitant est tenu à déclarer dans les meilleurs délais à l'inspection des installations classées les accidents ou incidents survenus du fait du fonctionnement de son installation qui sont de nature à porter atteinte aux intérêts mentionnés à l'article L.511-1 du code de l'environnement.

Un rapport d'accident ou, sur demande de l'inspection des installations classées, un rapport d'incident est transmis par l'exploitant à l'inspection des installations classées. Il précise notamment les circonstances et les causes de l'accident ou de l'incident, les effets sur les personnes et l'environnement, les mesures prises ou envisagées pour éviter un accident ou un incident similaire et pour en pallier les effets à moyen ou long terme.

Ce rapport est transmis sous 15 jours à l'inspection des installations classées.

CHAPITRE 2.6 RECAPITULATIF DES DOCUMENTS TENUS A LA DISPOSITION DE L'INSPECTION

L'exploitant doit établir et tenir à jour un dossier comportant les documents suivants :

- le dossier de demande d'autorisation initial,
- les plans tenus à jour,
- les arrêtés préfectoraux relatifs aux installations soumises à autorisation, pris en application de la législation relative aux installations classées pour la protection de l'environnement,

Ce dossier doit être tenu à la disposition de l'inspection des installations classées sur le site durant 5 années au minimum.

TITRE 3 - PREVENTION DE LA POLLUTION ATMOSPHERIQUE

CHAPITRE 3.1 CONCEPTION DES INSTALLATIONS

ARTICLE 3.1.1. DISPOSITIONS GENERALES

L'exploitant prend toutes les dispositions nécessaires dans la conception, l'exploitation et l'entretien des installations de manière à limiter les émissions à l'atmosphère, y compris diffuses, notamment par la mise en œuvre de technologies propres, le développement de techniques de valorisation, la collecte sélective et le traitement des effluents en fonction de leurs caractéristiques et la réduction des quantités rejetées en optimisant notamment l'efficacité énergétique.

Les installations de traitement devront être conçues, exploitées et entretenues de manière à réduire à leur minimum les durées d'indisponibilité pendant lesquelles elles ne pourront assurer pleinement leur fonction.

Les installations de traitement d'effluents gazeux doivent être conçues, exploitées et entretenues de manière :

- à faire face aux variations de débit, température et composition des effluents,
- à réduire au minimum leur durée de dysfonctionnement et d'indisponibilité.

Si une indisponibilité est susceptible de conduire à un dépassement des valeurs limites imposées, l'exploitant devra prendre les dispositions nécessaires pour réduire la pollution émise en réduisant ou en arrêtant les installations concernées. L'inspection des installations classées en sera informée.

Les consignes d'exploitation de l'ensemble des installations comportent explicitement les contrôles à effectuer, en marche normale et à la suite d'un arrêt pour travaux de modification ou d'entretien, de façon à permettre en toute circonstance le respect des dispositions du présent arrêté.

Le brûlage à l'air libre est interdit à l'exclusion des essais incendie. Les produits brûlés sont identifiés en qualité et quantité.

ARTICLE 3.1.2. POLLUTIONS ACCIDENTELLES

Les dispositions appropriées sont prises pour réduire la probabilité des émissions accidentelles et pour que les rejets correspondants ne présentent pas de dangers pour la santé et la sécurité publique. La conception et l'emplacement des dispositifs de sécurité destinés à protéger les appareillages contre une surpression interne devraient être tels que cet objectif soit satisfait, sans pour cela diminuer leur efficacité ou leur fiabilité.

ARTICLE 3.1.3. ODEURS

Les dispositions nécessaires sont prises pour que l'établissement ne soit pas à l'origine de gaz odorants, susceptibles d'incommoder le voisinage, de nuire à la santé ou à la sécurité publique.

ARTICLE 3.1.4. VOIES DE CIRCULATION

Sans préjudice des règlements d'urbanisme, l'exploitant doit prendre les dispositions nécessaires pour prévenir les envois de poussières et de matières diverses :

- les voies de circulation et aires de stationnement des véhicules sont aménagées (formes de pente, revêtement, etc.), et convenablement nettoyées,
- Les véhicules sortant de l'installation n'entraînent pas de dépôt de poussière ou de boue sur les voies de circulation. Pour cela des dispositions telles que le lavage des roues des véhicules doivent être prévues en cas de besoin,
- les surfaces où cela est possible sont engazonnées,
- des écrans de végétation sont mis en place le cas échéant.

Des dispositions équivalentes peuvent être prises en lieu et place de celles-ci.

CHAPITRE 3.2 CONDITIONS DE REJET

ARTICLE 3.2.1. DISPOSITIONS GENERALES

Les points de rejet dans le milieu naturel doivent être en nombre aussi réduit que possible. Tout rejet non prévu au présent chapitre ou non conforme à ses dispositions est interdit.

Les ouvrages de rejet doivent permettre une bonne diffusion dans le milieu récepteur.

Les rejets à l'atmosphère sont, dans toute la mesure du possible, collectés et évacués, après traitement éventuel, par l'intermédiaire de cheminées pour permettre une bonne diffusion des rejets. La forme des conduits, notamment dans leur partie la plus proche du débouché à l'atmosphère, est conçue de façon à favoriser au maximum l'ascension des gaz dans l'atmosphère. La partie terminale de la cheminée peut comporter un convergent réalisé suivant les règles de l'art lorsque la vitesse d'éjection est plus élevée que la vitesse choisie pour les gaz dans la cheminée. L'emplacement de ces conduits est tel qu'il ne peut y avoir à aucun moment siphonnage des effluents rejetés dans les conduits ou prises d'air avoisinant. Les contours des conduits ne présentent pas de point anguleux et la variation de la section des conduits au voisinage du débouché est continue et lente.

Les poussières, gaz polluants ou odeurs sont, dans la mesure du possible, captés à la source et canalisés, sans préjudice des règles relatives à l'hygiène et à la sécurité des travailleurs.

Les conduits d'évacuation des effluents atmosphériques nécessitant un suivi, dont les points de rejet sont repris ci-après, doivent être aménagés (plate-forme de mesure, orifices, fluides de fonctionnement, emplacement des appareils, longueur droite pour la mesure des particules) de manière à permettre des mesures représentatives des émissions de polluants à l'atmosphère. En particulier les dispositions de la norme NF 44-052 (puis norme EN 13284-1) sont respectées.

Ces points doivent être aménagés de manière à être aisément accessibles et permettre des interventions en toute sécurité. Toutes les dispositions doivent également être prises pour faciliter l'intervention d'organismes extérieurs à la demande de l'inspecteur des installations classées.

Les incidents ayant entraîné le fonctionnement d'une alarme et/ou l'arrêt des installations ainsi que les causes de ces incidents et les remèdes apportés sont également consignés dans un registre.

La dilution des rejets atmosphériques est interdite.

ARTICLE 3.2.2. CONDUITS ET INSTALLATIONS RACCORDEES

N° de conduit	Installations raccordées	Polluants à contrôler
N°1	Machine de formage et soudage Façonnage 1	Poussières, plomb, zinc, étain, cuivre
N°2	Poste de soudage manuels Façonnage 1	Poussières, plomb, zinc, étain, cuivre
N°3 N°4 N°5 N°6 N°7 N°8 N°9 N°10 (1cheminée pour 4 postes)	32 postes de soudeuses Façonnage 3	Poussières, plomb, zinc, étain, cuivre
N°11	Four de fusion au plomb Façonnage 3	Poussières, plomb, zinc, étain, antimoine
	Four de fusion zamak Façonnage 3	
	Four de fusion étain Façonnage 3	
N°12	Décapage de flancs estampés	Acidité

ARTICLE 3.2.3. CONDITIONS GENERALES DE REJET

N° de conduit	Vitesse mini d'éjection en m/s
N°1	5 m/s
N°2	5 m/s
N°3 à N°10	5 m/s
N° 11	5 m/s
N°12	5 m/s

La hauteur minimale de la cheminée n°11 des fours de fusion est de 10m.

Le débit des effluents gazeux est exprimé en mètres cubes par heure rapportés à des conditions normalisées de température (273 kelvins) et de pression (101,3 kilopascals) après déduction de la vapeur d'eau (gaz secs).

Article 3.2.4. VALEURS LIMITES DES CONCENTRATIONS DANS LES REJETS ATMOSPHERIQUES

Les rejets issus des installations doivent respecter les valeurs limites suivantes en concentration, les volumes de gaz étant rapportés à des conditions normalisées de température (273 kelvins) et de pression (101,3 kilo pascals) après déduction de la vapeur d'eau (gaz secs) ;

Conduits	Polluants	Concentration maximale	Flux maximal
N°1 (machine de formage)	Plomb +Zinc + Cuivre + Etain	5 mg/m ³	12g/h
N°2 (poste de soudage)	Plomb +Zinc + Cuivre + Etain	5 mg/m ³	8g/h
N°3 à N°10 (postes soudeuses)	Plomb +Zinc + Cuivre + Etain	5 mg/m ³	5g/h
N°11 (fours de fusion)	Poussières	100 mg/m ³	300g/h
	Plomb	1 mg/m ³	3g/h
	Plomb +Zinc + Etain + Antimoine	5 mg/m ³	15g/h
N°12 (décapage)	Acidité totale exprimée en H	0,5 mg/m ³	1g/h
	Alcalins exprimés en OH	10 mg/m ³	20g/h

CHAPITRE 3.3 SURVEILLANCE DES REJETS A L'ATMOSPHERE

ARTICLE 3.3.1. SURVEILLANCE

L'exploitant fait réaliser au moins tous les ans par un organisme agréé, une mesure du débit rejeté et de la concentration des polluants visés au point 3.2.4 pour le conduit n°11 correspondant aux fonderies selon des méthodes normalisées en vigueur.

Pour les autres émissaires visés au point 3.2.2, l'exploitant fait réaliser au moins tous les 3 ans par un organisme agréé, une mesure du débit rejeté et de la concentration des polluants visés au point 3.2.4

Les mesures sont effectuées sur une durée minimale d'une demi heure, dans des conditions représentatives du fonctionnement de l'installation.

Les résultats sont adressés dans le mois qui suit leur réception. Ces résultats sont assortis des commentaires et des propositions éventuelles d'amélioration de la part de l'exploitant.

ARTICLE 3.3.2. REFERENCES ANALYTIQUES

Les méthodes d'échantillonnage, de mesures et d'analyses sont conformes à celles définies par les réglementations ou normes françaises ou européennes en vigueur.

Les conduits des rejets à l'atmosphère possèdent une section droite suffisante pour que les mesures de débit puissent se réaliser dans des conditions normalisées.

TITRE 4 PROTECTION DES RESSOURCES EN EAUX ET DES MILIEUX AQUATIQUES

CHAPITRE 4.1 PRELEVEMENTS ET CONSOMMATIONS D'EAU

ARTICLE 4.1.1. PROTECTION DES RESEAUX D'EAU POTABLE ET DES MILIEUX DE PRELEVEMENT

Un ou plusieurs réservoirs de coupure ou bacs de disconnexion ou tout autre équipement présentant des garanties équivalentes sont installés afin d'isoler les réseaux d'eaux industrielles et pour éviter des retours de substances dans les réseaux d'adduction d'eau publique ou dans les milieux de prélèvement.

ARTICLE 4.1.2. CESSATION D'UTILISATION D'UN FORAGE EN NAPPE

En cas de cessation d'utilisation d'un forage, l'exploitant prend les mesures appropriées pour l'obturation ou le comblement de cet ouvrage afin d'éviter la pollution des nappes d'eau souterraines et la mise en communication de nappes d'eau distinctes. Les mesures prises ainsi que leur efficacité sont consignées dans un document de synthèse qui est transmis au Préfet dans le mois qui suit sa réalisation. La réalisation de tout nouveau forage ou la mise hors service d'un forage est portée à la connaissance du Préfet avec tous les éléments d'appréciation de l'impact hydrogéologique.

CHAPITRE 4.2 COLLECTE DES EFFLUENTS LIQUIDES

ARTICLE 4.2.1. DISPOSITIONS GENERALES

Tous les effluents aqueux sont canalisés. Tout rejet d'effluent liquide non prévu aux chapitres 4.2 et 4.3 ou non conforme à leurs dispositions est interdit.

A l'exception des cas accidentels où la sécurité des personnes ou des installations serait compromise, il est interdit d'établir des liaisons directes entre les réseaux de collecte des effluents devant subir un traitement ou être détruits et le milieu récepteur.

ARTICLE 4.2.2. PLAN DES RESEAUX

Un schéma de tous les réseaux et un plan des égouts sont établis par l'exploitant, régulièrement mis à jour, notamment après chaque modification notable, et datés. Ils sont tenus à la disposition de l'inspection des installations classées ainsi que des services d'incendie et de secours.

Le plan des réseaux d'alimentation et de collecte doit notamment faire apparaître :

- l'origine et la distribution de l'eau d'alimentation,
- les dispositifs de protection de l'alimentation (bac de disconnexion, implantation des disconnecteurs ou tout autre dispositif permettant un isolement avec la distribution alimentaire, ...)
- les secteurs collectés et les réseaux associés
- les ouvrages de toutes sortes (vannes, compteurs...)
- les ouvrages d'épuration interne avec leurs points de contrôle et les points de rejet de toute nature (interne ou au milieu).

ARTICLE 4.2.3. ENTRETIEN ET SURVEILLANCE

Les réseaux de collecte des effluents sont conçus et aménagés de manière à être curables, étanches et résister dans le temps aux actions physiques et chimiques des effluents ou produits susceptibles d'y transiter.

L'exploitant s'assure par des contrôles appropriés et préventifs de leur bon état et de leur étanchéité.

Les différentes canalisations accessibles sont repérées conformément aux règles en vigueur.

Les canalisations de transport de substances et préparations dangereuses à l'intérieur de l'établissement sont aériennes.

ARTICLE 4.2.4. PROTECTION DES RESEAUX INTERNES A L'ETABLISSEMENT

Les effluents aqueux rejetés par les installations ne sont pas susceptibles de dégrader les réseaux d'égouts ou de dégager des produits toxiques ou inflammables dans ces égouts, éventuellement par mélange avec d'autres effluents.

Article 4.2.4.1. Isolement avec les milieux

Un système doit permettre l'isolement des réseaux d'assainissement de l'établissement par rapport à l'extérieur. Ces dispositifs sont maintenus en état de marche, signalés et actionnables en toute circonstance localement et/ou à partir d'un poste de commande. Leur entretien préventif et leur mise en fonctionnement sont définis par consigne.

CHAPITRE 4.3 TYPES D'EFFLUENTS, LEURS OUVRAGES D'EPURATION ET LEURS CARACTERISTIQUES DE REJET AU MILIEU

ARTICLE 4.3.1. IDENTIFICATION DES EFFLUENTS

L'exploitant est en mesure de distinguer les différentes catégories d'effluents suivants :

- les eaux usées domestiques
- les eaux pluviales non polluées issues des toitures
- les eaux pluviales susceptibles d'être polluées issues du ruissellement des voies de circulations et parkings

ARTICLE 4.3.2. COLLECTE DES EFFLUENTS

Les effluents pollués ne contiennent pas de substances de nature à gêner le bon fonctionnement des ouvrages de traitement. La dilution des effluents est interdite. En aucun cas elle ne doit constituer un moyen de respecter les valeurs seuils de rejets fixées par le présent arrêté. Il est interdit d'abaisser les concentrations en substances polluantes des rejets par simples dilutions autres que celles résultant du rassemblement des effluents normaux de l'établissement ou celles nécessaires à la bonne marche des installations de traitement.

Les rejets directs ou indirects d'effluents dans la (les) nappe(s) d'eaux souterraines ou vers les milieux de surface non visés par le présent arrêté sont interdits.

ARTICLE 4.3.3. GESTION DES OUVRAGES : CONCEPTION, DYSFONCTIONNEMENT

La conception et la performance des installations de traitement (ou de pré-traitement) des effluents aqueux permettent de respecter les valeurs limites imposées au rejet par le présent arrêté. Elles sont entretenues, exploitées et surveillées de manière à réduire au minimum les durées d'indisponibilité ou à faire face aux variations des caractéristiques des effluents bruts (débit, température, composition...) y compris à l'occasion du démarrage ou d'arrêt des installations.

Si une indisponibilité ou un dysfonctionnement des installations de traitement est susceptible de conduire à un dépassement des valeurs limites imposées par le présent arrêté, l'exploitant prend les dispositions nécessaires pour réduire la pollution émise en limitant ou en arrêtant si besoin les fabrications concernées.

ARTICLE 4.3.4. ENTRETIEN ET CONDUITE DES INSTALLATIONS DE TRAITEMENT

Les principaux paramètres permettant de s'assurer de la bonne marche des installations de traitement des eaux polluées sont mesurés périodiquement et portés sur un registre

La conduite des installations est confiée à un personnel compétent disposant d'une formation initiale et continue.

Un registre spécial est tenu sur lequel sont notés les incidents de fonctionnement des dispositifs de collecte, de traitement, de recyclage ou de rejet des eaux, les dispositions prises pour y remédier et les résultats des mesures et contrôles de la qualité des rejets auxquels il a été procédé.

ARTICLE 4.3.5. LOCALISATION DES POINTS DE REJET

Les réseaux de collecte des effluents générés par l'établissement aboutissent au(x) point(s) de rejet qui présente(nt) les caractéristiques suivantes :

Points de rejet	N°1	N°2	N°3	N°4	N°5	Nombreux points de rejets
Nature des effluents	Eaux de voirie secteur 1			Eaux de voirie nouveau bâtiment	Eaux de parking secteur 2	Eaux pluviales de toiture
Traitement	Séparateur d'hydrocarbures			Séparateur d'hydrocarbures	Séparateur d'hydrocarbures	
Milieu récepteur	Epte			Epte	Epte	Epte

ARTICLE 4.3.6. CONCEPTION, AMENAGEMENT ET EQUIPEMENT DES OUVRAGES DE REJET

Article 4.3.6.1. Conception

Les dispositifs de rejet des effluents liquides sont aménagés de manière à :

- réduire autant que possible la perturbation apportée au milieu récepteur, aux abords du point de rejet, en fonction de l'utilisation de l'eau à proximité immédiate et à l'aval de celui-ci,
- ne pas gêner la navigation (le cas échéant).

Ils doivent, en outre, permettre une bonne diffusion des effluents dans le milieu récepteur.

Article 4.3.6.2. Aménagement

4.3.6.2.1 Aménagement des points de prélèvements

Sur chaque ouvrage de rejet d'effluents liquides est prévu un point de prélèvement d'échantillons et des points de mesure.

Ces points sont aménagés de manière à être aisément accessibles et permettre des interventions en toute sécurité. Toutes les dispositions doivent également être prises pour faciliter les interventions d'organismes extérieurs à la demande de l'inspection des installations classées.

Les agents des services publics, notamment ceux chargés de la Police des eaux, doivent avoir libre accès aux dispositifs de prélèvement qui équipent les ouvrages de rejet vers le milieu récepteur.

4.3.6.2.2 Section de mesure

Ces points sont implantés dans une section dont les caractéristiques (rectitude de la conduite à l'amont, qualité des parois, régime d'écoulement) permettent de réaliser des mesures représentatives de manière à ce que la vitesse n'y soit pas sensiblement ralentie par des seuils ou obstacles situés à l'aval et que l'effluent soit suffisamment homogène.

ARTICLE 4.3.7. CARACTERISTIQUES GENERALES DE L'ENSEMBLE DES REJETS

Les effluents rejetés doivent être exempts :

- de matières flottantes,
- de produits susceptibles de dégager, en égout ou dans le milieu naturel, directement ou indirectement, des gaz ou vapeurs toxiques, inflammables ou odorantes,
- de tout produit susceptible de nuire à la conservation des ouvrages, ainsi que des matières déposables ou précipitables qui, directement ou indirectement, sont susceptibles d'entraver le bon fonctionnement des ouvrages.

Les effluents doivent également respecter les caractéristiques suivantes :

- Température : <30°C
- pH : compris entre 5,5 et 8,5
- Couleur : modification de la coloration du milieu récepteur mesurée en un point représentatif de la zone de mélange inférieure à 100 mg/Pt/l

ARTICLE 4.3.8. GESTION DES EAUX POLLUEES ET DES EAUX RESIDUAIRES INTERNES A L'ETABLISSEMENT

Les réseaux de collecte sont conçus pour évacuer séparément chacune des diverses catégories d'eaux polluées issues des activités ou sortant des ouvrages d'épuration interne vers les traitements appropriés avant d'être évacuées vers le milieu récepteur autorisé à les recevoir.

ARTICLE 4.3.9. EAUX PLUVIALES NON POLLUEES

Les eaux pluviales non polluées correspondent aux eaux de toiture. Elles sont canalisées et rejetées dans l'Epte.

ARTICLE 4.3.10. EAUX PLUVIALES SUSCEPTIBLES D'ETRE POLLUEES

Les eaux pluviales polluées et collectées dans les installations sont éliminées vers les filières de traitement des déchets appropriées. En l'absence de pollution préalablement caractérisée, elles pourront être évacuées vers le milieu récepteur dans les limites autorisées par le présent arrêté.

Il est interdit d'établir des liaisons directes entre les réseaux de collecte des eaux pluviales et les réseaux de collecte des effluents pollués ou susceptibles d'être pollués.

ARTICLE 4.3.11. EAUX INDUSTRIELLES

L'établissement ne rejette aucune eau industrielle.

Les eaux industrielles issues du banc d'essais intempéries sont recyclées en circuit fermé.

Les eaux industrielles provenant de la vidange périodique du bain de rinçage mort de l'installation de décapage sont éliminées comme un déchet industriel spécial conformément au titre 5.

Les eaux de lavage des engins de manutention sont collectées et éliminées comme un déchet conformément au titre 5.

ARTICLE 4.3.12. VALEURS LIMITES D'EMISSION DES EAUX PLUVIALES

L'exploitant est tenu de respecter, avant rejet des eaux pluviales dans le milieu récepteur considéré et après leur épuration, les valeurs limites en concentration et flux ci-dessous définies.

Référence du rejet vers le milieu récepteur : N ° 1 ;2 ;3 ;4 ;5 (Cf. repérage du rejet sous l'article 4.3.5)

Paramètre	Concentration maximale (mg/l)
Hydrocarbures totaux	5 mg/l
DCO	100 mg/l
MES	70 mg/l
Zinc	2 mg/l

ARTICLE 4.3.13. SURVEILLANCE DES REJETS

L'exploitant fait réaliser au moins tous les 2 ans, par un organisme agréé, une mesure de la concentration des polluants visés au point 4.3.12 selon des méthodes normalisées en vigueur.

Les méthodes d'échantillonnage, les mesures, ou les analyses pratiquées sont conformes à celles définies par les réglementations françaises et normes françaises.

Les résultats sont adressés dans le mois qui suit leur réception. Ces résultats sont assortis des commentaires et des propositions éventuelles d'amélioration de la part de l'exploitant.

TITRE 5 - DECHETS

CHAPITRE 5.1 PRINCIPES DE GESTION

ARTICLE 5.1.1. LIMITATION DE LA PRODUCTION DE DECHETS

L'exploitant prend toutes les dispositions nécessaires dans la conception, l'aménagement, et l'exploitation de ses installations pour assurer une bonne gestion des déchets de son entreprise et en limiter la production.

ARTICLE 5.1.2. SEPARATION DES DECHETS

L'exploitant effectue à l'intérieur de son établissement la séparation des déchets (dangereux ou non) de façon à faciliter leur traitement ou leur élimination dans des filières spécifiques.

Les déchets d'emballage visés par le décret 94-609 sont valorisés par réemploi, recyclage ou toute autre action visant à obtenir des déchets valorisables ou de l'énergie.

Les huiles usagées doivent être éliminées conformément au décret n° 79-981 du 21 novembre 1979, modifié, portant réglementation de la récupération des huiles usagées et ses textes d'application (arrêté ministériel du 28 janvier 1999). Elles sont stockées dans des réservoirs étanches et dans des conditions de séparation satisfaisantes, évitant notamment les mélanges avec de l'eau ou tout autre déchet non huileux ou contaminé par des PCB. Les huiles usagées doivent être remises à des opérateurs agréés (ramasseurs ou exploitants d'installations d'élimination).

Les piles et accumulateurs usagés doivent être éliminés conformément aux dispositions du décret 94-609 du 13 juillet 1994 et de l'article 8 du décret n°99-374 du 12 mai 1999, modifié, relatif à la mise sur le marché des piles et accumulateurs et à leur élimination.

Les pneumatiques usagés doivent être éliminés conformément aux dispositions du Décret 2002-1563 du 24 décembre 2002 ; ils sont remis à des opérateurs agréés (collecteurs ou exploitants d'installations d'élimination) ou aux professionnels qui utilisent ces déchets pour des travaux publics, de remblaiement, de génie civil ou pour l'ensilage.

ARTICLE 5.1.3. CONCEPTION ET EXPLOITATION DES INSTALLATIONS INTERNES DE TRANSIT DES DECHETS

Les déchets et résidus produits, entreposés dans l'établissement, avant leur traitement ou leur élimination, doivent l'être dans des conditions ne présentant pas de risques de pollution (prévention d'un lessivage par des eaux météoriques, d'une pollution des eaux superficielles et souterraines, des envols et des odeurs) pour les populations avoisinantes et l'environnement.

En particulier, les aires de transit de déchets susceptibles de contenir des produits polluants sont réalisées sur des aires étanches et aménagées pour la récupération des éventuels liquides épandus et des eaux météoriques souillées.

Les déchets ne sont stockés en vrac dans des bennes que par catégorie de déchets compatibles et sur des aires affectées à cet effet.

Les bennes contenant des déchets générateurs de nuisances sont couvertes ou placées à l'abri des pluies. Les bennes pleines ne restent pas plus de 15 jours sur le site, sauf en cas d'indisponibilité de la filière d'élimination.

ARTICLE 5.1.4. DECHETS TRAITES OU ELIMINES A L'EXTERIEUR DE L'ETABLISSEMENT

L'exploitant élimine ou fait éliminer les déchets produits dans des conditions propres à garantir les intérêts. Il s'assure que les installations visés à l'article L511-1 du code de l'environnement utilisées pour cette élimination sont régulièrement autorisées à cet effet.

ARTICLE 5.1.5. DECHETS TRAITES OU ELIMINES A L'INTERIEUR DE L'ETABLISSEMENT

A l'exception des installations spécifiquement autorisées, toute élimination de déchets dans l'enceinte de l'établissement est interdite.

ARTICLE 5.1.6. TRANSPORT

Les opérations de transport de déchets doivent respecter les dispositions du décret n° 98-679 du 30 juillet 1998 relatif au transport par route au négoce et au courtage de déchets. La liste mise à jour des transporteurs utilisés par l'exploitant, est tenue à la disposition de l'inspection des installations classées.

ARTICLE 5.1.7. CONTROLE DES CIRCUITS D'ELIMINATION DES DECHETS DANGEREUX ET TRANSPORT

L'exploitant tient à jour un registre chronologique de la production, de l'expédition, de la réception et du traitement de ses déchets dangereux visés à l'article 2 du décret n°2002-540 du 18 avril 2002 relatif à la classification des déchets. Ce registre contient les informations prévues par l'article 1er de l'arrêté ministériel du 7 juillet 2005 fixant le contenu des registres mentionnés à l'article 2 du décret n°2005-635 du 30 mai 2005.

Le registre est conservé pendant au moins 5 ans et tenu à la disposition de l'inspection des installations classées.

L'exploitant est tenu d'effectuer chaque année, avant le 1er avril de l'année en cours pour ce qui concerne les données de l'année précédente, une déclaration à l'inspection des installations classées de ses déchets dangereux selon le modèle figurant à l'annexe 1 de l'arrêté du 20 décembre 2005 relatif à la déclaration annuelle à l'administration pris en application des articles 3 et 5 du décret n°2005-635 du 30 mai 2005.

Chaque lot de déchets dangereux expédié vers l'extérieur doit être accompagné du bordereau de suivi établi en application de l'article 4 du décret n°2005-635 du 30 mai 2005. Le formulaire utilisé est conforme à l'arrêté ministériel du 29 juillet 2005 fixant le formulaire du bordereau de suivi des déchets dangereux mentionné à l'article 4 du décret n°2005-635 du 30 mai 2005. L'original ou la copie des bordereaux de suivi complétés sont conservés pendant cinq ans et tenus à la disposition de l'inspection des installations classées.

Les opérations de transport de déchets doivent respecter les dispositions du décret n° 98-679 du 30 juillet 1998 relatif au transport par route au négoce et au courtage de déchets. La liste mise à jour des transporteurs utilisés par l'exploitant, est tenue à la disposition de l'inspection des installations classées.

Article 5.1.8. RECAPITULATIF ANNUEL

La production de déchets dans l'établissement, leur valorisation, leur élimination (y compris interne à l'établissement) fait l'objet d'un état récapitulatif annuel tenu à la disposition de l'inspection des installations classées, afin d'assurer le contrôle des circuits d'élimination des déchets générateurs de nuisance.

TITRE 6 PREVENTION DES NUISANCES SONORES ET DES VIBRATIONS

CHAPITRE 6.1 DISPOSITIONS GENE RALES

ARTICLE 6.1.1. AMENAGEMENTS

L'installation est construite, équipée et exploitée de façon que son fonctionnement ne puisse être à l'origine de bruits transmis par voie aérienne ou solidienne, de vibrations mécaniques susceptibles de compromettre la santé ou la sécurité du voisinage ou de constituer une nuisance pour celle-ci.

Les prescriptions de l'arrêté ministériel du 23 janvier 1997 relatif à la limitation des bruits émis dans l'environnement par les installations relevant du livre V – titre I du Code de l'Environnement, ainsi que les règles techniques annexées à la circulaire du 23 juillet 1986 relative aux vibrations mécaniques émises dans l'environnement par les installations classées sont applicables.

ARTICLE 6.1.2. VEHICULES ET ENGINs

Les véhicules de transport, les matériels de manutention et les engins de chantier utilisés à l'intérieur de l'établissement, et susceptibles de constituer une gêne pour le voisinage, sont conformes à la réglementation en vigueur (les engins de chantier doivent répondre aux dispositions du décret n° 95-79 du 23 janvier 1995 et des textes pris pour son application).

ARTICLE 6.1.3. APPAREILS DE COMMUNICATION

L'usage de tout appareil de communication par voie acoustique (sirènes, avertisseurs, haut-parleurs ...) gênant pour le voisinage est interdit sauf si leur emploi est exceptionnel et réservé à la prévention ou au signalement d'incidents graves ou d'accidents.

CHAPITRE 6.2 NIVEAUX ACOUSTIQUES

ARTICLE 6.2.1. VALEURS LIMITES D'EMERGENCE

Niveau de bruit ambiant existant dans les zones à émergence réglementée (incluant le bruit de l'établissement)	Emergence admissible pour la période allant de 7h à 22h, sauf dimanches et jours fériés	Emergence admissible pour la période allant de 22h à 7h, ainsi que les dimanches et jours fériés
Supérieur à 35 dB(A) et inférieur ou égal à 45 dB (A)	6 dB (A)	4 dB (A)
Supérieur à 45 dB(A)	5 dB(A)	3 dB(A)

ARTICLE 6.2.2. NIVEAUX LIMITES DE BRUIT

Article 6.2.2.1. Installations nouvelles

Les niveaux limites de bruit ne doivent pas dépasser en limite de propriété de l'établissement les valeurs suivantes pour les différentes périodes de la journée :

PERIODES	6.2.2.1.1 PERIODE DE JOUR Allant de 7h à 22h, (sauf dimanches et jours fériés)	6.2.2.1.2 PERIODE DE NUIT Allant de 22h à 7h, (ainsi que dimanches et jours fériés)
Niveau sonore limite admissible	70 dB(A)	60 dB(A)

Les émissions sonores dues aux activités des installations ne doivent pas engendrer une émergence supérieure aux valeurs admissibles fixées dans le tableau figurant à l'article 6.2.1, dans les zones à émergence réglementée.

CHAPITRE 6.3 CONTROLE

ARTICLE 6.3.1. MESURE DE BRUIT

L'exploitant fait réaliser dans les 6 mois suivant la mise en service des nouvelles installations une mesure des niveaux d'émission sonore durant la période nuit et jour.

L'inspection des installations classées peut demander, aux frais de l'exploitant, la réalisation d'une mesure des niveaux d'émissions sonores afin de quantifier l'impact et la gêne éventuelle et permettre une prévention des nuisances si l'installation fait l'objet de plaintes relatives au bruit.

Les mesures sont effectuées conformément à la méthode définie en annexe de l'arrêté ministériel du 23 janvier 1997.

TITRE 7 - PREVENTION DES RISQUES TECHNOLOGIQUES

CHAPITRE 7.1 PRINCIPES DIRECTEURS

L'exploitant prend toutes les dispositions nécessaires pour prévenir les incidents et accidents susceptibles de concerner les installations et pour en limiter les conséquences. Il organise sous sa responsabilité les mesures appropriées, pour obtenir et maintenir cette prévention des risques, dans les conditions normales d'exploitation, les situations transitoires et dégradées, depuis la construction jusqu'à la remise en état du site après l'exploitation.

Il met en place le dispositif nécessaire pour en obtenir l'application et le maintien ainsi que pour détecter et corriger les écarts éventuels.

CHAPITRE 7.2 CARACTERISATION DES RISQUES

ARTICLE 7.2.1. INVENTAIRE DES SUBSTANCES OU PREPARATIONS DANGEREUSES PRESENTES DANS L'ETABLISSEMENT

L'exploitant doit avoir à sa disposition des documents lui permettant de connaître la nature et les risques des substances et préparations dangereuses présentes dans les installations, en particulier les fiches de données de sécurité prévues par l'article R231-53 du code du travail. Les incompatibilités entre les substances et préparations, ainsi que les risques particuliers pouvant découler de leur mise en œuvre dans les installations considérées sont précisés dans ces documents. La conception et l'exploitation des installations en tient compte.

L'inventaire et l'état des stocks des substances ou préparations dangereuses présentes dans l'établissement (nature, état physique et quantité, emplacements) en tenant compte des phrases de risques codifiées par la réglementation en vigueur est constamment tenu à jour.

Cet inventaire est tenu à la disposition permanente des services de secours.

ARTICLE 7.2.2. ZONAGE DES DANGERS INTERNES A L'ETABLISSEMENT ET AFFICHAGE

L'exploitant identifie les zones de l'établissement susceptibles d'être à l'origine d'incendie, d'émanations toxiques ou d'explosion de par la présence de substances ou préparations dangereuses stockées ou utilisées ou d'atmosphères nocives ou explosibles pouvant survenir soit de façon permanente ou semi-permanente dans le cadre du fonctionnement normal des installations, soit de manière épisodique avec une faible fréquence et de courte durée.

Ces zones sont matérialisées par des moyens appropriés et reportées sur un plan systématiquement tenu à jour.

La nature exacte du risque (atmosphère potentiellement explosible, etc.) et les consignes à observer sont indiquées à l'entrée de ces zones et en tant que de besoin rappelées à l'intérieur de celles-ci. Ces consignes doivent être incluses dans les plans de secours s'ils existent.

Sur ces plans figurent également les dispositifs et commandes de sécurité, les organes de coupure des fluides, les organes de coupure des sources d'énergie.

CHAPITRE 7.3 INFRASTRUCTURES ET INSTALLATIONS

ARTICLE 7.3.1. ACCES ET CIRCULATION DANS L'ETABLISSEMENT

L'exploitant fixe les règles de circulation applicables à l'intérieur de l'établissement. Les règles sont portées à la connaissance des intéressés par une signalisation adaptée et une information appropriée.

Les voies de circulation et d'accès sont notamment délimitées, maintenues en constant état de propreté et dégagées de tout objet susceptible de gêner le passage. Ces voies sont aménagées pour que les engins des services d'incendie puissent évoluer sans difficulté.

L'établissement est efficacement isolé sur la totalité de sa périphérie soit par une clôture, soit de par son implantation.

Au moins deux accès de secours éloignés l'un de l'autre, et, le plus judicieusement placés pour éviter d'être exposés aux conséquences d'un accident, sont en permanence maintenus accessibles de l'extérieur du site (chemins carrossables,...) pour les moyens d'intervention. L'accès au site est possible par la rue principale (secteur 1 et secteur 2) ainsi que par une entrée de secours chemin de la Grenouillère.

Article 7.3.1.1. Gardiennage et contrôle des accès

Toute personne étrangère à l'établissement ne doit pas avoir libre accès aux installations.

L'exploitant prend les dispositions nécessaires au contrôle des accès, ainsi qu'à la connaissance permanente des personnes présentes dans l'établissement.

Le responsable de l'établissement prend toutes dispositions pour que lui-même ou une personne déléguée techniquement compétente en matière de sécurité puisse être alerté et intervenir rapidement sur les lieux en cas de besoin y compris durant les périodes de gardiennage.

Article 7.3.1.2. Caractéristiques minimales des voies

Les voies auront les caractéristiques minimales suivantes :

- largeur de la bande de roulement : 3,50 m
- rayon intérieur de giration : 11 m
- hauteur libre : 3,50 m
- résistance à la charge : 13 tonnes par essieu
- pente inférieure à 15%

ARTICLE 7.3.2. BATIMENTS ET LOCAUX

Les bâtiments et locaux sont conçus et aménagés de façon à pouvoir détecter rapidement un départ d'incendie et s'opposer à la propagation d'un incendie.

A l'intérieur des ateliers, les allées de circulation sont aménagées et maintenues constamment dégagées pour faciliter la circulation et l'évacuation du personnel ainsi que l'intervention des secours en cas de sinistre.

Article 7.3.2.1. Dispositions constructives

Article 7.3.2.1.1 Dispositions spécifiques pour les bâtiments Extension 1 et Extension 2

En vue de prévenir la propagation d'un incendie au futur bâtiment, extension 1 et extension 2, celui-ci vérifie les conditions constructives minimales suivantes:

- les murs extérieurs sont construits en matériaux M0
- en ce qui concerne la toiture, ses éléments de support sont réalisés en matériaux M0 et l'isolant thermique (s'il existe) est réalisé en matériaux M0 ou M1 de Pouvoir Calorifique Supérieur (PCS) inférieur ou égal à 8,4 MJ/kg. L'ensemble de la toiture (éléments de support, isolant et étanchéité) doit satisfaire la classe et l'indice T 30/1 ;
- les matériaux utilisés pour l'éclairage naturel ne doivent pas, lors d'un incendie, produire de gouttes enflammées ;
- l'atelier, le bâtiment de stockage et les bureaux qui se trouvent dans ces locaux sont sur un unique niveau
- les ateliers d'entretien du matériel sont isolés par une paroi et un plafond coupe-feu de degré 2 heures ou situés dans un local distant d'au moins 10 mètres des cellules de stockage. Les portes d'intercommunication sont coupe-feu de degré 2 heures et sont munies d'un ferme-porte;
- les bureaux et les locaux sociaux, à l'exception des bureaux dits de "quais" destinés à accueillir le personnel travaillant directement sur les stockages et les quais, sont isolés par une paroi, un plafond et des portes d'intercommunication munies d'un ferme-porte, qui sont tous coupe-feu de degré 2 heures

Désenfumage

Les cellules de stockage sont divisées en cantons de désenfumage d'une superficie maximale de 1 600 mètres carrés et d'une longueur maximale de 60 mètres. Les cantons sont délimités par des écrans de cantonnement, réalisés en matériaux M0 (y compris leurs fixations) et stables au feu de degré un quart d'heure, ou par la configuration de la toiture et des structures du bâtiment.

Les cantons de désenfumage sont équipés en partie haute de dispositifs d'évacuation des fumées, gaz de combustion, chaleur et produits imbrûlés.

Des exutoires à commande automatique et manuelle font partie des dispositifs d'évacuation des fumées. La surface utile de l'ensemble de ces exutoires ne doit pas être inférieure à 1 % de la superficie de chaque canton de désenfumage.

Il faut prévoir au moins quatre exutoires pour 1 000 mètres carrés de superficie de toiture. La surface utile d'un exutoire ne doit pas être inférieure à 0,5 mètre carré ni supérieure à 6 mètres carrés. Les dispositifs d'évacuation ne doivent pas être implantés sur la toiture à moins de 7 mètres des murs coupe-feu séparant les cellules de stockage.

La commande manuelle des exutoires est au minimum installée en deux points opposés de l'entrepôt de sorte que l'actionnement d'une commande empêche la manœuvre inverse par la ou les autres commandes. Ces commandes manuelles sont facilement accessibles depuis les issues du bâtiment ou de chacune des cellules de stockage et facilement manœuvrables.

Des amenées d'air frais d'une superficie égale à la surface des exutoires du plus grand canton, cellule par cellule, sont réalisées soit par des ouvrants en façade, soit par des bouches raccordées à des conduits, soit par les portes des cellules à désenfumer donnant sur l'extérieur.

Compartmentage et aménagement du stockage

Le futur bâtiment de production (extension 1) est isolé du bâtiment actuel de production façonnage 1 par une distance de 8m.

Le nouveau bâtiment expédition (extension 2) est accolé au bâtiment de production façonnage 1 ; Ils sont séparés par un mur coupe-feu de degré 2h. Les baies créées dans ce mur sont coupe-feu de degré 1h, elles sont munies d'un dispositif de fermeture automatique qui doit pouvoir être commandé de part et d'autre du mur de séparation des cellules. La fermeture des portes est asservie à la détection incendie. La fermeture automatique des portes coupe-feu ne doit pas être gênée par des obstacles.

Le nouveau bâtiment expédition (extension 2) est accolé aux bâtiments expédition et production existants ; ils sont séparés par des murs coupe-feu 2h. Les baies créées sont réalisées par des portes coupe-feu 1h. Elles sont munies d'un dispositif de fermeture automatique qui doit pouvoir être commandé de part et d'autre du mur de séparation des cellules. La fermeture des portes est asservie à la détection incendie. La fermeture automatique des portes coupe-feu ne doit pas être gênée par des obstacles.

Les percements effectués dans les murs ou parois séparatifs, par exemple pour le passage de gaines, sont rebouchés afin d'assurer un degré coupe-feu équivalent à celui exigé pour ces murs ou parois séparatifs

Les ouvertures effectuées dans les murs ou parois séparatifs, par exemple pour le passage de galeries techniques, sont munies de dispositifs assurant un degré coupe-feu équivalent à celui exigé pour ces murs ou parois séparatifs

Stockages

Les matières sont conditionnées en racks et forment des îlots limités de la façon suivante :

- surface maximale des îlots au sol : 500 m²
- hauteur maximale de stockage : 7,5 mètres maximum

- distance entre deux îlots : 2 mètres minimum
- une distance minimale de 1 mètre est maintenue entre le sommet des îlots et la base de la toiture ou le plafond ou de tout système de chauffage

Article 7.3.2.1.2 Dispositions spécifiques aux bâtiments de stockage et fabrication existants

Compartimentage

L'atelier systèmes et l'atelier façonnage 2 sont séparés par une porte coupe-feu de degré 1 heure.

L'atelier débit et le magasin de stockage zinc brut sont séparés également par une porte coupe-feu de degré 1 heure.

L'exploitant aménage entre l'atelier systèmes et le magasins de stockage zinc brut une porte coupe-feu de degré 1 heure. Ces travaux sont à réaliser sous un délai de 6 mois à compter de la notification du présent arrêté.

Le local des huiles est isolée de l'atelier façonnage 1 par un mur coupe-feu de degré 1 heure et une porte coupe-feu 1h. La quantité d'huile dans ce local est limitée à la quantité nécessaire au fonctionnement de l'atelier. Les produits sont placés sur rétention conformément à l'article 7.5.4.

Désenfumage

Le bâtiment expédition existant est équipé en partie haute d'un dispositif permettant l'évacuation des fumées et gaz de combustion dégagés en cas d'incendie (lanterneaux en toiture, ouvrants en façade ou tout autre dispositif équivalent). Les commandes d'ouverture manuelle sont placées à proximité des accès. Le système de désenfumage doit être adapté aux risques particuliers de l'installation.

Sous un délai de 2 ans à compter de la notification de l'arrêté préfectoral, l'exploitant équipe l'atelier façonnage 1 en partie haute d'un dispositif permettant l'évacuation des fumées et gaz de combustion dégagés en cas d'incendie (lanterneaux en toiture, ouvrants en façade ou tout autre dispositif équivalent). Les commandes d'ouverture manuelle sont placées à proximité des accès. Le système de désenfumage doit être adapté aux risques particuliers de l'installation

Article 7.3.2.1.3 Dispositions générales applicables à tous les bâtiments

Le stockage des matériaux combustibles dans les ateliers de production est limité aux besoins journaliers.

Détection incendie

Une détection automatique d'incendie équipe le bâtiment de production extension 1 et le bâtiment de stockage extension 2. Cette détection incendie est avec transmission de l'alarme vers le local du gardien puis vers une société de télésurveillance lors de la disparition du gardiennage de nuit.

Cette alarme devra être audible depuis tout point de l'établissement.

Une détection automatique d'incendie équipe le magasin expédition existant.

Une détection automatique d'incendie équipe le nouveau bâtiment d'emballage cartons.

Issues

Conformément aux dispositions du code du travail, les parties de l'entrepôt dans lesquelles il peut y avoir présence de personnel comportent des dégagements permettant une évacuation rapide.

En outre, le nombre minimal de ces issues doit permettre que tout point de l'entrepôt ne soit pas distant de plus de 50 mètres effectifs (parcours d'une personne dans les allées) de l'une d'elles, et 25 mètres dans les parties de l'entrepôt formant cul-de-sac.

Deux issues au moins vers l'extérieur ou sur un espace protégé, dans deux directions opposées, sont prévues dans chaque bâtiment. En présence de personnel, ces issues ne sont pas verrouillées.

Eclairage

Dans le cas d'un éclairage artificiel, seul l'éclairage électrique est autorisé.

Les appareils d'éclairage fixes ne sont pas situés en des points susceptibles d'être heurtés en cours d'exploitation, ou sont protégés contre les chocs.

Ils sont en toutes circonstances éloignés des matières entreposées pour éviter leur échauffement.

Ventilation

Sans préjudice des dispositions du code du travail, les locaux doivent être convenablement ventilés pour éviter tout risque d'atmosphère explosible.

Le débouché à l'atmosphère de la ventilation doit être placé aussi loin que possible des habitations voisines et des bureaux.

ARTICLE 7.3.3. INSTALLATIONS ELECTRIQUES – MISE A LA TERRE

Les installations électriques doivent être conçues, réalisées et entretenues conformément à la réglementation du travail et le matériel conforme aux normes européennes et françaises qui lui sont applicables.

La mise à la terre est effectuée suivant les règles de l'art et distincte de celle des installations de protection contre la foudre.

Le matériel électrique est entretenu en bon état et reste en permanence conforme en tout point à ses spécifications techniques d'origine.

Les conducteurs sont mis en place de manière à éviter tout court-circuit.

Une vérification de l'ensemble de l'installation électrique est effectuée au minimum une fois par an par un organisme compétent qui mentionnera très explicitement les défauts relevés dans son rapport. L'exploitant conservera une trace écrite des éventuelles mesures correctives prises.

A proximité d'au moins une issue est installé un interrupteur central, bien signalé, permettant de couper l'alimentation électrique du bâtiment.

Les transformateurs électriques, lorsqu'ils sont accolés ou à l'intérieur des locaux, sont situés dans des locaux largement ventilés et isolés par un mur et des portes coupe feu 2h, munies de ferme porte.

Article 7.3.3.1. Zones à atmosphère explosible

Les dispositions de l'article 2 de l'arrêté ministériel du 31 mars 1980, portant réglementation des installations électriques des établissements réglementés au titre de la législation sur les installations classées et susceptibles de présenter des risques d'explosion, sont applicables à l'ensemble des zones de risque d'atmosphère explosive de l'établissement. Le plan des zones à risques d'explosion est porté à la connaissance de l'organisme chargé de la vérification des installations électriques.

Le matériel électrique mis en service à partir du 1er janvier 1981 est conforme aux dispositions des articles 3 et 4 de l'arrêté ministériel précité.

Les masses métalliques contenant et/ou véhiculant des produits inflammables et explosibles susceptibles d'engendrer des charges électrostatiques sont mises à la terre et reliées par des liaisons équipotentielles.

ARTICLE 7.3.4. PROTECTION CONTRE LA Foudre

Les installations sur lesquelles une agression par la foudre peut être à l'origine d'événements susceptibles de porter gravement atteinte, directement ou indirectement à la sécurité des installations, à la sécurité des personnes ou à la qualité de l'environnement, sont protégées contre la foudre en application de l'arrêté ministériel du 28 janvier 1993.

Les dispositifs de protection contre la foudre sont conformes à la norme française C 17-100 ou à toute norme en vigueur dans un Etat membre de l'Union Européenne ou présentant des garanties de sécurité équivalentes.

L'état des dispositifs de protection contre la foudre est vérifié tous les cinq ans. Une vérification est réalisée après travaux ou après impact de foudre dommageable comme le prévoit l'article 3 de l'arrêté ministériel susvisé. Après chacune des vérifications, l'exploitant adresse à l'inspection des installations classées une déclaration de conformité signée par lui et accompagnée de l'enregistrement trimestriel du nombre d'impacts issu du dispositif de comptage cité plus haut ainsi que de l'indication des dommages éventuels subis.

ARTICLE 7.3.5. PROTECTION CONTRE LES INONDATIONS

Les installations sont protégées contre les conséquences d'une crue.

Une vanne est mise en place au niveau de la zone de rétention des nouveaux bâtiments extension, afin de jouer un rôle de barrage en cas de crue. Les nouveaux bâtiments respectent par ailleurs les dispositions du PPRI en vigueur, et notamment la sur-élévation de 20cm du niveau du premier plancher.

Au niveau de la zone de façonnage 3, un talus est mis en place afin de protéger des crues éventuelles.

CHAPITRE 7.4 GESTION DES OPERATIONS PORTANT SUR DES SUBSTANCES DANGEREUSES

ARTICLE 7.4.1. CONSIGNES D'EXPLOITATION DESTINEES A PREVENIR LES ACCIDENTS

Les opérations comportant des manipulations dangereuses, en raison de leur nature ou de leur proximité avec des installations dangereuses, et la conduite des installations, dont le dysfonctionnement aurait par leur développement des conséquences dommageables pour le voisinage et l'environnement (phases de démarrage et d'arrêt, fonctionnement normal, entretien...) font l'objet de procédures et instructions d'exploitation écrites et contrôlées.

ARTICLE 7.4.2. VERIFICATIONS PERIODIQUES

Les installations, appareils et stockages dans lesquels sont mises en œuvre ou entreposées des substances et préparations dangereuses, ainsi que les divers moyens de secours et d'intervention font l'objet de vérifications périodiques. Il convient, en particulier, de s'assurer du bon fonctionnement de conduite et des dispositifs de sécurité.

L'exploitation doit se faire sous la surveillance, directe ou indirecte, d'une personne nommément désignée par l'exploitant et ayant une connaissance de la conduite de l'installation et des dangers et inconvénients des produits utilisés ou stockés dans l'installation.

ARTICLE 7.4.3. INTERDICTION DE FEUX

Il est interdit d'apporter du feu ou une source d'ignition sous une forme quelconque dans les zones de dangers présentant des risques d'incendie ou d'explosion sauf pour les interventions ayant fait l'objet d'un permis d'intervention spécifique.

ARTICLE 7.4.4. FORMATION DU PERSONNEL

Outre l'aptitude au poste occupé, les différents opérateurs et intervenants sur le site, y compris le personnel intérimaire, reçoivent une formation sur les risques inhérents des installations, la conduite à tenir en cas d'incident ou accident et, sur la mise en œuvre des moyens d'intervention.

Des mesures sont prises pour vérifier le niveau de connaissance et assurer son maintien.

Cette formation comporte notamment :

- toutes les informations utiles sur les produits manipulés, les réactions chimiques et opérations de fabrication mises en œuvre,
- les explications nécessaires pour la bonne compréhension des consignes,
- des exercices périodiques de simulation d'application des consignes de sécurité prévues par le présent arrêté, ainsi qu'un entraînement régulier au maniement des moyens d'intervention affectés à leur unité,

- un entraînement périodique à la conduite des unités en situation dégradée vis à vis de la sécurité et à l'intervention sur celles-ci,
- une sensibilisation sur le comportement humain et les facteurs susceptibles d'altérer les capacités de réaction face au danger.

ARTICLE 7.4.5. TRAVAUX D'ENTRETIEN ET DE MAINTENANCE

Tous les travaux d'extension, modification ou maintenance dans les installations ou à proximité des zones à risque inflammable, explosible et toxique sont réalisés sur la base d'un dossier préétabli définissant notamment leur nature, les risques présentés, les conditions de leur intégration au sein des installations ou unités en exploitation et les dispositions de conduite et de surveillance à adopter.

Les travaux font l'objet d'un permis délivré par une personne dûment habilitée et nommément désignée.

Article 7.4.5.1. Contenu du permis de travail, de feu

Le permis rappelle notamment :

- les motivations ayant conduit à sa délivrance,
- la durée de validité,
- la nature des dangers,
- le type de matériel pouvant être utilisé,
- les mesures de prévention à prendre, notamment les vérifications d'atmosphère, les risques d'incendie et d'explosion, la mise en sécurité des installations,
- les moyens de protection à mettre en œuvre notamment les protections individuelles, les moyens de lutte (incendie, etc.) mis à la disposition du personnel effectuant les travaux.

Tous les travaux ou interventions sont précédés, immédiatement avant leur commencement, d'une visite sur les lieux destinée à vérifier le respect des conditions prédéfinies.

A l'issue des travaux, une réception est réalisée pour vérifier leur bonne exécution, et l'évacuation du matériel de chantier : la disposition des installations en configuration normale est vérifiée et attestée.

Certaines interventions prédéfinies, relevant de la maintenance simple et réalisée par le personnel de l'établissement peuvent faire l'objet d'une procédure simplifiée.

Les entreprises de sous-traitance ou de services extérieures à l'établissement n'interviennent pour tout travaux ou intervention qu'après avoir obtenu une habilitation de l'établissement.

L'habilitation d'une entreprise comprend des critères d'acceptation, des critères de révocation, et des contrôles réalisés par l'établissement.

En outre, dans le cas d'intervention sur des équipements importants pour la sécurité, l'exploitant s'assure :

- en préalable aux travaux, que ceux-ci, combinés aux mesures palliatives prévues, n'affectent pas la sécurité des installations,
- à l'issue des travaux, que la fonction de sécurité assurée par lesdits éléments est intégralement restaurée.

ARTICLE 7.4.6. SYSTEMES D'ALARME ET DE MISE EN SECURITE DES INSTALLATIONS

Des dispositions sont prises pour permettre, en cas de dépassement de seuils critiques préétablis, d'alarmer le personnel de surveillance de tout incident et de mettre en sécurité les installations susceptibles d'engendrer des conséquences graves pour le voisinage et l'environnement.

Les dispositifs utilisés à cet effet sont indépendants des systèmes de conduite. Toute disposition contraire doit être justifiée et faire l'objet de mesures compensatoires.

Les systèmes de mise en sécurité des installations sont à sécurité positive.

Les actions déclenchées par le système de mise en sécurité ne doivent pas pouvoir être annulées ou rendues inopérantes par action simple sur le système de conduite ou les organes concourant à la mise en sécurité, sans procédure préalablement définie.

L'alarme devra être audible depuis tout point de l'établissement et l'exploitant s'assurera du fonctionnement de ce dispositif à l'aide de commandes judicieusement placées.

CHAPITRE 7.5 PREVENTION DES POLLUTIONS ACCIDENTELLES

ARTICLE 7.5.1. ORGANISATION DE L'ETABLISSEMENT

Une consigne écrite doit préciser les vérifications à effectuer, en particulier pour s'assurer périodiquement de l'étanchéité des dispositifs de rétention, préalablement à toute remise en service après arrêt d'exploitation, et plus généralement aussi souvent que le justifieront les conditions d'exploitation.

Les vérifications, les opérations d'entretien et de vidange des rétentions doivent être notées sur un registre spécial tenu à la disposition de l'inspection des installations classées.

ARTICLE 7.5.2. ETIQUETAGE DES SUBSTANCES ET PREPARATIONS DANGEREUSES

Les fûts, réservoirs et autres emballages, les récipients fixes de stockage de produits dangereux d'un volume supérieur à 800 l portent de manière très lisible la dénomination exacte de leur contenu, le numéro et le symbole de danger défini dans la réglementation relative à l'étiquetage des substances et préparations chimiques dangereuses.

A proximité des aires permanentes de stockage de produits dangereux en récipients mobiles, les symboles de danger ou les codes correspondant aux produits doivent être indiqués de façon très lisible.

ARTICLE 7.5.3. REPERAGE DES CONDUITS

Les conduits contenant des fluides sont peints ou tout au moins repérés conformément à la norme française. Les dispositifs de coupure placés sur ces conduits sont signalés de façon bien visible et indestructible.

ARTICLE 7.5.4. RETENTIONS

Tout stockage fixe ou temporaire d'un liquide susceptible de créer une pollution des eaux ou des sols est associé à une capacité de rétention dont le volume est au moins égal à la plus grande des deux valeurs suivantes :

- 100 % de la capacité du plus grand réservoir,
- 50 % de la capacité des réservoirs associés.

Cette disposition n'est pas applicable aux bassins de traitement des eaux résiduaires.

Pour les stockages de récipients de capacité unitaire inférieure ou égale à 250 litres, la capacité de rétention est au moins égale à :

- dans le cas de liquides inflammables, à l'exception des lubrifiants, 50 % de la capacité totale des fûts,
- dans les autres cas, 20 % de la capacité totale des fûts,
- dans tous les cas, 800 l minimum ou égale à la capacité totale lorsque celle-ci est inférieure à 800 l.

La capacité de rétention est étanche aux produits qu'elle pourrait contenir, résiste à l'action physique et chimique des fluides et peut être contrôlée à tout moment. Il en est de même pour son éventuel dispositif d'obturation qui est maintenu fermé en permanence.

Les capacités de rétention ou les réseaux de collecte et de stockage des égouttures et effluents accidentels ne comportent aucun moyen de vidange par simple gravité dans le réseau d'assainissement ou le milieu naturel.

La conception de la capacité est telle que toute fuite survenant sur un réservoir associé y soit récupérée, compte tenu en particulier de la différence de hauteur entre le bord de la capacité et le sommet du réservoir.

Ces capacités de rétention doivent être construites suivant les règles de l'art, en limitant notamment les surfaces susceptibles d'être mouillées en cas de fuite.

Les déchets et résidus produits considérés comme des substances ou préparations dangereuses sont stockés, avant leur revalorisation ou leur élimination, dans des conditions ne présentant pas de risques de pollution (prévention d'un lessivage par les eaux météoriques, d'une pollution des eaux superficielles et souterraines, des envols et des odeurs) pour les populations avoisinantes et l'environnement.

Les stockages temporaires, avant recyclage ou élimination des déchets spéciaux considérés comme des substances ou préparations dangereuses, sont réalisés sur des cuvettes de rétention étanches et aménagées pour la récupération des eaux météoriques.

ARTICLE 7.5.5. RESERVOIRS

L'étanchéité du (ou des) réservoir(s) associé(s) à la rétention doit pouvoir être contrôlée à tout moment.

Les matériaux utilisés doivent être adaptés aux produits utilisés de manière, en particulier, à éviter toute réaction parasite dangereuse.

Les canalisations doivent être installées à l'abri des chocs et donner toute garantie de résistance aux actions mécaniques, physiques, chimiques ou électrolytiques. Il est en particulier interdit d'intercaler des tuyauteries flexibles entre le réservoir et les robinets ou clapets d'arrêt, isolant ce réservoir des appareils d'utilisation.

ARTICLE 7.5.6. REGLES DE GESTION DES STOCKAGES EN RETENTION

Les réservoirs ou récipients contenant des produits incompatibles ne sont pas associés à une même rétention.

Le stockage des liquides inflammables, ainsi que des autres produits, toxiques, corrosifs ou dangereux pour l'environnement, n'est autorisé sous le niveau du sol que dans des réservoirs installés en fosse maçonnée ou assimilés, et pour les liquides inflammables dans le respect des dispositions du présent arrêté.

L'exploitant veille à ce que les volumes potentiels de rétention restent disponibles en permanence. A cet effet, l'évacuation des eaux pluviales respecte les dispositions du présent arrêté.

ARTICLE 7.5.7. STOCKAGE SUR LES LIEUX D'EMPLOI

Les matières premières, produits intermédiaires et produits finis considérés comme des substances ou des préparations dangereuses sont limités en quantité stockée et utilisée dans les ateliers au minimum technique permettant leur fonctionnement normal.

ARTICLE 7.5.8. TRANSPORTS - CHARGEMENTS - DECHARGEMENTS

Les aires de chargement et de déchargement de véhicules citernes sont étanches et reliées à des rétentions dimensionnées selon les règles de l'art. Des zones adéquates sont aménagées pour le stationnement en sécurité des véhicules de transport de matières dangereuses, en attente de chargement ou de déchargement.

Le transport des produits à l'intérieur de l'établissement est effectué avec les précautions nécessaires pour éviter le renversement accidentel des emballages (arrimage des fûts...).

Le stockage et la manipulation de produits dangereux ou polluants, solides ou liquides (ou liquéfiés) sont effectués sur des aires étanches et aménagées pour la récupération des fuites éventuelles.

Les réservoirs sont équipés de manière à pouvoir vérifier leur niveau de remplissage à tout moment et empêcher ainsi leur débordement en cours de remplissage.

Ce dispositif de surveillance est pourvu d'une alarme de niveau haut.

Les dispositions nécessaires doivent être prises pour garantir que les produits utilisés sont conformes aux spécifications techniques que requiert leur mise en œuvre, quand celles-ci conditionnent la sécurité.

ARTICLE 7.5.9. ELIMINATION DES SUBSTANCES OU PREPARATIONS DANGEREUSES

L'élimination des substances ou préparations dangereuses récupérées en cas d'accident suit prioritairement la filière déchets la plus appropriée. En tout état de cause, leur éventuelle évacuation vers le milieu naturel s'exécute dans des conditions conformes au présent arrêté.

CHAPITRE 7.6 MOYENS D'INTERVENTION EN CAS D'ACCIDENT ET ORGANISATION DES SECOURS

ARTICLE 7.6.1. DEFINITION GENERALE DES MOYENS

L'établissement est doté de moyens adaptés aux risques à défendre et répartis en fonction de la localisation de ceux-ci conformément à l'analyse des risques définie dans le présent chapitre au paragraphe généralités.

L'ensemble du système de lutte contre l'incendie fait l'objet d'un plan de sécurité établi par l'exploitant en liaison avec les services d'incendie et de secours.

L'établissement est doté de plusieurs points de repli destinés à protéger le personnel en cas d'accident. Leur emplacement résulte de la prise en compte des scénarii développés dans l'étude des dangers et des différentes conditions météorologiques.

ARTICLE 7.6.2. ENTRETIEN DES MOYENS D'INTERVENTION

Ces équipements sont maintenus en bon état, repérés et facilement accessibles.

L'exploitant doit pouvoir justifier, auprès de l'inspection des installations classées, de l'exécution de ces dispositions. Il doit fixer les conditions de maintenance et les conditions d'essais périodiques de ces matériels.

Les dates, les modalités de ces contrôles et les observations constatées doivent être inscrites sur un registre tenu à la disposition des services de la protection civile, d'incendie et de secours et de l'inspection des installations classées.

ARTICLE 7.6.3. RESSOURCES EN EAU ET MOUSSE

L'établissement doit disposer de ses propres moyens de lutte contre l'incendie adaptés aux risques à défendre, et au minimum les moyens définis ci-après :

- 5 prises d'eau munies de raccords normalisés et adaptés aux moyens d'intervention des services d'incendie et de secours (2 prises d'eau existantes et 3 aires d'aspiration à créer pour l'extension). Chaque prise d'aspiration est équipée d'une aire de manœuvre de 4m sur 8m pour chaque point en bordure de l'Epte. L'accès à ces plates formes devra être assuré par une voie engin de 3m de large, stationnement exclu. Le bon fonctionnement de ces prises d'eau est périodiquement contrôlé
- des réserves en émulseur adaptés aux produits présents sur le site
- des extincteurs en nombre et en qualité adaptés aux risques, doivent être judicieusement répartis dans l'établissement et notamment à proximité des dépôts de matières combustibles et des postes de chargement et de déchargement des produits et déchets ; La distance maximale pour atteindre l'extincteur le plus proche ne devra pas dépasser 20m. Les extincteurs devront être visibles et accessibles, accrochés à un élément fixe.
- des robinets d'incendie armés dans les futurs bâtiments ainsi que dans les bâtiments existants ;
- d'un système de détection automatique d'incendie ;
- des réserves de sable meuble et sec convenablement réparties, en quantité adaptée au risque, sans être inférieure à 100 litres et des pelles, notamment à proximité des fours de fusion ;

Les canalisations constituant le réseau d'incendie sont calculées pour obtenir les débits et pressions nécessaires en n'importe quel emplacement.

Le réseau est maillé et comporte des vannes de barrage en nombre suffisant pour que toute section affectée par une rupture, lors d'un sinistre par exemple, soit isolée.

Dans le cas d'une ressource en eau incendie extérieure à l'établissement, l'exploitant s'assure de sa disponibilité opérationnelle permanente.

ARTICLE 7.6.4. CONSIGNES DE SECURITE

Sans préjudice des dispositions du code du travail, les modalités d'application des dispositions du présent arrêté sont établies, intégrées dans des procédures générales spécifiques et/ou dans les procédures et instructions de travail, tenues à jour et affichées dans les lieux fréquentés par le personnel.

Ces consignes indiquent notamment :

- l'interdiction d'apporter du feu sous une forme quelconque dans les parties de l'installation qui, en raison des caractéristiques qualitatives et quantitatives des matières mises en œuvre, stockées, utilisées ou produites, sont susceptibles d'être à l'origine d'un sinistre pouvant avoir des conséquences directes ou indirectes sur l'environnement, la sécurité publique ou le maintien en sécurité de l'installation,
- les procédures d'arrêt d'urgence et de mise en sécurité de l'installation (électricité, réseaux de fluides),
- les mesures à prendre en cas de fuite sur un récipient ou une canalisation contenant des substances dangereuses et notamment les conditions d'évacuation des déchets et eaux souillées en cas d'épandage accidentel,
- les moyens d'extinction à utiliser en cas d'incendie,
- la procédure d'alerte avec les numéros de téléphone du responsable d'intervention de l'établissement, des services d'incendie et de secours,
- la procédure permettant, en cas de lutte contre un incendie, d'isoler le site afin de prévenir tout transfert de pollution vers le milieu récepteur.

ARTICLE 7.6.5. CONSIGNES GENERALES D'INTERVENTION

Des consignes écrites sont établies pour la mise en œuvre des moyens d'intervention, d'évacuation du personnel et d'appel des secours extérieurs auxquels l'exploitant aura communiqué un exemplaire. Le personnel est entraîné à l'application de ces consignes.

L'établissement dispose d'une équipe d'intervention spécialement formée à la lutte contre les risques identifiés sur le site et au maniement des moyens d'intervention.

Les agents non affectés exclusivement aux tâches d'intervention, devront pouvoir quitter leur poste de travail à tout moment en cas d'appel.

ARTICLE 7.6.6. PROTECTION DES MILIEUX RECEPTEURS

Article 7.6.6.1. Bassin de confinement

L'aménagement des voiries dans le cadre de l'extension du site permet la création d'une zone de rétention d'un volume minimal de 360m³. Cette aire de rétention est isolée de l'Epte par une vanne guillotine. La hauteur des effluents dans cette rétention devra être au plus égale à 20cm.

Les organes de commande nécessaires à leur mise en service doivent pouvoir être actionnés en toute circonstance.

La vidange suivra les principes imposés par l'article 4.3.12 traitant des eaux pluviales susceptibles d'être polluées.

L'exploitant réalise sous un délai de 6 mois une étude visant à définir le volume qui serait retenu naturellement par la topographie du site et met en place des dispositifs d'isolement.

TITRE 8 - CONDITIONS PARTICULIERES APPLICABLES A CERTAINES INSTALLATIONS DE L'ETABLISSEMENT

CHAPITRE 8.1 CUVES DE PGL

ARTICLE 8.1.1 IMPLANTATION

Les réservoirs aériens fixes doivent être implantés au niveau du sol ou en superstructure.

Les réservoirs doivent reposer de façon stable par l'intermédiaire de berceaux, pieds ou supports construits de sorte à éviter l'alimentation et la propagation d'un incendie. Les fondations, si elles sont nécessaires, seront calculées pour supporter le poids du réservoir rempli d'eau. Une distance d'au moins 0,10 mètre doit être laissée libre sous la génératrice inférieure du réservoir. Lorsqu'elles sont nécessaires, les charpentes métalliques supportant un réservoir dont le point le plus bas est situé à plus d'un mètre du sol ou d'un massif en béton doivent être protégées efficacement contre les effets thermiques susceptibles de provoquer le flambement des structures. L'enrobage doit être appliqué sur toute la hauteur. Il ne doit cependant pas affecter les soudures de liaison éventuelles entre le réservoir et la charpente qui le supporte.

Un espace libre d'au moins 0,6 mètre de large en projection horizontale doit être réservé autour de tout réservoir fixe aérien raccordé.

Toutes les vannes doivent être aisément manœuvrables par le personnel.

Les réservoirs doivent être amarrés s'ils se trouvent sur un emplacement susceptible d'être inondé et l'importance du dispositif d'ancrage doit tenir compte de la poussée éventuelle des eaux.

Les réservoirs, ainsi que les tuyauteries et leurs supports devront être efficacement protégés contre la corrosion.

La tuyauterie de remplissage et la soupape doivent être en communication avec la phase gazeuse du réservoir.

Afin d'interdire l'approche du stockage à toute personne étrangère au service, celui-ci doit comporter une clôture d'une hauteur minimale de 2 m, placée à 2 m des parois des réservoirs.

Cette clôture doit comporter une porte M0 (incombustible) s'ouvrant dans le sens de la sortie et fermée à clef en dehors des besoins du service.

Les réservoirs doivent être implantés de telle sorte qu'aucun point de leur paroi ne soit à moins de 5 mètres des limites des propriétés appartenant à des tiers et à plus de 7,5m pour la cuve de 35T. En tout état de cause, leur implantation respecte les plans joints au dossier de demande d'autorisation.

En outre, les distances minimales d'éloignement suivantes doivent être respectées à l'intérieur des limites de propriété entre les orifices des soupapes ou les orifices de remplissage d'un réservoir et différents emplacements :

- 3m des parois d'un réservoir enterré d'hydrocarbures liquides
- 10m des parois d'un réservoir d'hydrocarbure liquide
- 7,5m d'un poste de distribution d'hydrocarbure liquides et 9m d'appareils de distribution d'hydrocarbures liquéfiés
- 10m des bouches de remplissage et événements d'un réservoir aérien ou enterré d'hydrocarbures
- 10m des aires d'entreposage de matières inflammables, combustibles ou comburantes
- 6m et 10m respectivement pour la cuve de 13T et celle de 35T des ouvertures des bâtiments intérieurs à l'établissement autre que ceux utilisés exclusivement par le personnel d'exploitation
- 7,5m et 15m respectivement pour la cuve de 13T et celle de 35T des ouvertures des habitations, bureaux, ateliers extérieurs à l'établissement
- 6m et 10m respectivement pour la cuve de 13T et celle de 35T pour la limite la plus proche des voies de communication routières à grande circulation, des routes nationales non classées en route à grande circulation et des chemins départementaux, des voies urbaines situées à l'intérieur des agglomérations, des voies ferrées autres que celles de desserte de l'établissement et des voies navigables
- 15m et 25m respectivement pour la cuve de 13T et celle de 35T des établissements recevant du public de la 1^{ère} à la 4^{ème} catégorie suivants : établissements hospitaliers ou de soins, établissements scolaires ou universitaires, crèches, colonies de vacances, établissements du culte et musées
- 10m et 20m respectivement pour la cuve de 13T et celle de 35T pour les autres établissements recevant du public

ARTICLE 8.1.2 DISPOSITIFS DE SECURITE

Les réservoirs fixes composant l'installation doivent être conformes à la réglementation des équipements sous pression en vigueur. Ils doivent être munis d'équipements permettant de prévenir tout sur remplissage. L'exploitant de l'installation doit

disposer des éléments de démonstration attestant que les réservoirs fixes disposent des équipements adaptés pour prévenir tout sur remplissage à tout instant. Ces équipements peuvent être des systèmes de mesures de niveaux, de pression ou de température.

Les réservoirs fixes doivent, en plus des équipements rendus obligatoires par la réglementation des appareils à pression être équipés :

- d'un double clapet antiretour d'emplissage (ou tout autre dispositif offrant une sécurité équivalente)
- d'un dispositif de contrôle du niveau maximal de remplissage
- d'un dispositif automatique de sécurité (par exemple d'un clapet antiretour ou limiteur de débit) sur les orifices de sortie pour l'utilisation en phases liquide ou gazeuse. Ce dispositif doit être placé à l'intérieur du réservoir ou à l'extérieur à l'aval immédiat de la vanne d'arrêt à condition que celle-ci soit directement montée sur le réservoir
- d'une jauge de niveau en continu. Les niveaux à glace ou en matières plastiques sont interdits

Un dispositif d'arrêt d'urgence doit permettre de provoquer la mise en sécurité du réservoir et de couper l'alimentation des appareils d'utilisation du gaz inflammable qui y sont reliées.

Les tuyauteries alimentant des appareils d'utilisation du gaz à l'état liquéfié doivent être équipées de vannes automatiques à sécurité positive. Ces vannes sont notamment asservies au dispositif d'arrêt d'urgence prévu à l'alinéa précédent. Elles sont également commandables manuellement.

Les orifices d'échappement des soupapes des réservoirs doivent être munis d'un chapeau éjectable (ou d'un dispositif équivalent). Le jet d'échappement des soupapes doit s'effectuer de bas en haut, sans rencontrer d'obstacle et notamment de saillie de toiture.

Les bornes de remplissage déportées doivent comporter un double clapet (ou tout autre dispositif offrant une sécurité équivalente) à son orifice d'entrée, ainsi qu'un dispositif de branchement du câble de liaison équipotentielle, du véhicule ravitailleur. Si elles sont en bordure de la voie publique, elles doivent être enfermées dans un coffret matériaux de classe A1 (incombustible) et verrouillé.

ARTICLE 8.1.3 MISE A LA TERRE ET PROTECTION ELECTRIQUE

Les réservoirs doivent être mis à la terre par un conducteur dont la résistance doit être inférieure à 100 ohms. L'installation doit permettre le branchement du câble de liaison équipotentielle du véhicule ravitailleur avec le réservoir.

Les autres matériels électriques où une atmosphère explosive est susceptible de se développer doivent être conforme à la réglementation en vigueur relative aux appareils et aux systèmes de protection destinés à être utilisés en atmosphère explosive. Elles sont réduites à ce qui est strictement nécessaire aux besoins de l'exploitation et sont entièrement constituées de matériels utilisables dans les atmosphères explosives.

ARTICLE 8.1.4 RAVITAILLEMENT

Les opérations de ravitaillement doivent être effectuées conformément aux dispositions prévues par le règlement pour le transport des marchandises dangereuses. Le véhicule ravitailleur doit se trouver à au moins 3 mètres des réservoirs fixes de capacité strictement inférieure à 15 tonnes, et à au moins 5 mètres en cas de capacités supérieures. De plus les véhicules de transport sont conformes aux dispositions de la réglementation relative au transport des marchandises dangereuses.

Les flexibles utilisés pour le ravitaillement des réservoirs fixes sont conçus et contrôlés conformément à la réglementation applicable en vigueur.

Un dispositif doit permettre de garantir l'étanchéité du flexible et des organes du réservoir en dehors des opérations de ravitaillement.

Le sol de l'aire de stationnement du véhicule ravitailleur doit être matériaux de classe A1 (incombustible) ou en revêtement bitumineux de type routier.

ARTICLE 8.1.5 MOYENS SPECIFIQUES DE LUTTE CONTRE L'INCENDIE

En plus des dispositions décrites au Titre 7 sur les moyens de défense incendie, on doit pouvoir disposer, à proximité du dépôt, au minimum :

- pour la cuve de 13T : 2 extincteurs à poudre homologués NF MIH 89 C ; 1 poste d'eau équipé d'un tuyau et d'une lance dont le robinet de commande est d'un accès facile en toute circonstance ;
- pour la cuve de 35T : 2 extincteurs à poudre homologués NF MIH 21 A, 233 B et C ; 1 système d'arrosage du réservoir (ou un moyen équivalent) ;

Le matériel doit être tenu en bon état de fonctionnement et les extincteurs périodiquement contrôlés ; la date de ces contrôles doit être enregistrée sur une étiquette fixée à chaque appareil.

ARTICLE 8.1.6 INTERDICTION DE FEU

Dans les parties de l'installation présentant des risques d'incendie ou d'explosion, il est interdit d'apporter du feu sous une forme quelconque, sauf pour la réalisation de travaux ayant fait l'objet d'un permis de feu. Cette interdiction doit être affichée en caractères apparents.

L'exploitant doit apposer, à proximité du dépôt ou sur le réservoir, une plaquette portant le nom et le numéro de téléphone du distributeur et le numéro du centre de secours des sapeurs-pompiers.

ARTICLE 8.1.7 ENTRETIEN

Les abords du stockage doivent être entretenus en bon état de propreté de façon à éliminer tout déchet combustible. L'emplacement du stockage doit, en outre, être soigneusement désaffecté ; l'emploi de désaffectant chloraté est interdit.

ARTICLE 8.1.8 ACCESSIBILITE DU STOCKAGE

Le stockage de gaz inflammable liquéfié doit être accessible pour permettre l'intervention des services d'incendie et de secours. Elle est desservie, sur au moins une face, par une voie engin.

L'exploitant doit signaler au moyen d'écriteaux bien visibles l'emplacement et éventuellement la manœuvre des dispositifs de coupure du propane gaz. Ceux ci sont facilement accessibles.

CHAPITRE 8.2 ATELIERS D'ACCUMULATEURS

ARTICLE 8.2.1 DISPOSITIONS CONSTRUCTIVES

Les locaux abritant le local de charge d'accumulateur doit présenter les caractéristiques de réaction et de résistance au feu minimales suivantes :

- murs et planchers hauts coupe-feu de degré 2 heures
- plafond coupe-feu 2 heures,
- porte donnant vers l'extérieur pare-flamme de degré 1/2 heure,
- pour les autres matériaux : classe M0 (incombustibles) .

Les locaux doivent être équipés en partie haute de dispositifs permettant l'évacuation des fumées et gaz de combustion dégagés en cas d'incendie (lanterneaux en toiture, ouvrants en façade ou tout autre dispositif équivalent). Les commandes d'ouverture manuelle sont placées à proximité des accès. Le système de désenfumage doit être adapté aux risques particuliers de l'installation

Le local est clairement identifié par un panneau situé à l'extérieur.

Tout stockage de matières combustibles est interdit dans ce local.

ARTICLE 8.2.2 VENTILATION

Sans préjudice des dispositions du code du travail, les locaux doivent être convenablement ventilés pour éviter tout risque d'atmosphère explosible ou nocive. Le débouché à l'atmosphère de la ventilation doit être placé aussi loin que possible des habitations voisines. Le débit d'extraction est donné par les formules ci-après suivant les différents cas évoqués à l'article 1.0 :

*Pour les batteries dites ouvertes et les ateliers de charge de batteries :

$$Q = 0,05 n I$$

*Pour les batteries dites à recombinaison :

$$Q = 0,0025 n I$$

où

Q = débit minimal de ventilation, en m³/h

n = nombre total d'éléments de batteries en charge simultanément

I = courant d'électrolyse, en A

ARTICLE 8.2.3 MATERIEL ELECTRIQUE DE SECURITE

Le matériel électrique est conforme aux articles 7.3.3 et 7.3.3.1.

Le local est équipé d'un éclairage de sécurité.

ARTICLE 8.2.4 SEUIL DE CONCENTRATION EN HYDROGENE

Pour les parties de l'installation équipées de détecteur d'hydrogène, le seuil de la concentration limite en hydrogène admise dans le local sera pris à 25% de la L.I.E. (limite inférieure d'explosivité), soit 1% d'hydrogène dans l'air. Le dépassement de ce seuil devra interrompre automatiquement l'opération de charge et déclencher une alarme.

Si le local n'est pas équipée de détecteur d'hydrogène, l'interruption des systèmes d'extraction d'air (hors interruption prévue en fonctionnement normal de l'installation) devra interrompre automatiquement, également, l'opération de charge et déclencher une alarme.

ARTICLE 8.2.5 RETENTION

Le local est muni d'une rétention conforme à l'article 7.5.4.

Le sol doit être étanche, incombustible et équipé de façon à récupérer les produits répandus accidentellement.

CHAPITRE 8.3 INSTALLATION DE DECAPAGE

ARTICLE 8.3.1 – COMPORTEMENT AU FEU

Le local de décapage est isolé de l'atelier façonnage 3. Il est équipé de 2 issues de secours et d'une alarme.

ARTICLE 8.3.2 - VENTILATION

Le local est ventilé naturellement et équipé également d'une ventilation électrique mise en service systématiquement pour toute opération de décapage. Cette ventilation se déclenche automatiquement lorsque on éclaire le local.

ARTICLE 8.3.3 – RETENTION

Le local est muni d'une rétention conforme à l'article 7.5.4.
Le revêtement est étanche et inattaquable par les produits stockés.

ARTICLE 8.3.4 – DISPOSITIONS DIVERSES

Les divers équipements (canalisations, stockages, circuits de régulation thermique des bains...) susceptibles de contenir ou d'être en contact avec des acides, des bases ou des toxiques de toute nature, sont construits conformément aux règles de l'art. Les matériaux utilisés pour leur construction doivent soit être eux-mêmes résistants à l'action chimique des liquides avec lesquels ils rentrent en contact, soit revêtus d'une garniture inattaquable.

Aucun produit inflammable n'est stocké dans ce local.

ARTICLE 8.3.5 - CAPTAGE

L'installation doit être munie de dispositifs permettant de collecter et canaliser autant que possible les émissions. Ces dispositifs, sont munis d'orifices obturables.

Les effluents issus des dispositifs de captation doivent être traités conformément au titre 3. L'exploitant s'assure régulièrement de l'efficacité de la captation, de l'absence d'anomalie dans le fonctionnement des ventilateurs, ainsi que du bon fonctionnement des installations d'épuration éventuelles.

CHAPITRE 8.4 FONDERIES

ARTICLE 8.4.1 – CARACTERISTIQUES DES LOCAUX

Le local abritant les fonderies est isolé du local formation en supprimant la jonction existante entre les 2 bâtiments. Ces travaux sont réalisés sous un délai de 6 mois à compter de la notification du présent arrêté.

ARTICLE 8.4.2 - VENTILATION

Sans préjudice des dispositions du code du travail, les locaux doivent être convenablement ventilés pour éviter tout risque d'atmosphère explosible. Le débouché à l'atmosphère de la ventilation doit être placé aussi loin que possible des habitations voisines.

ARTICLE 8.4.3 – DISPOSITIONS PARTICULIERES

Des dispositifs de sécurité, permettant l'arrêt à distance de l'alimentation par exemple, doivent être installés si le chauffage des fours est réalisé à l'aide de combustibles liquides ou gazeux.

Les fours sont situés à l'écart de tout matériau combustible.

Les métaux fondus dans les creusets sont exempts de toute trace d'humidité.

Les câbles électriques pouvant être touchés par le métal en fusion sont protégés.

CHAPITRE 8.5 COMPRESSION

Les compresseurs de l'atelier façonnage 3 sont dans des locaux isolés de l'atelier de production.

Les compresseurs de l'atelier façonnage 1 et atelier façonnage 2 sont réunis dans un unique local isolé sous un délai de 3 mois à compter de la notification du présent arrêté.

CHAPITRE 8.6 BATIMENT DE STOCKAGE EMBALLAGES CARTON

Le stockage du papier est réalisé dans un local équipé d'une détection incendie.

La quantité stockée est limitée à 254T, soit un volume maximal de palettes, caisses, carton et papier de 680m³.

Le stockage de plastiques est limité à 30m³ dans local cartons.

Une distance minimale de 1 mètre est maintenue entre le sommet des îlots de stockage et la base de la toiture ou le plafond ou de tout système de chauffage.

CHAPITRE 8.7 MAGASINS DES CONSOMMABLES

Au magasin Consommables, les produits chimiques aérosols (inflammables) sont stockés dans une armoire à produits chimiques équipée d'un système de détection automatique de départ de feu.

Dans ce local sont stockées des huiles neuves, dans des bidons ou fûts de moins de 200 litres. La quantité stockée est limitée au strict nécessaire.

Les produits chimique présentant des incompatibilités chimiques sont séparés et isolés. Ils sont équipés d'une rétention conformément à l'article 7.5.4.

CHAPITRE 8.8 STOCKAGE DES HUILES USAGEES

Les huiles usagées sont regroupées dans un bâtiment, en fûts de 200 litres maximum, en attente de leur élimination.

La quantité stockée est limitée à 3400 litres.

Ce stockage est muni d'une rétention conforme à l'article 7.5.4.

CHAPITRE 8.9 LOCAL PRODUITS DANGEREUX

Le local des produits dangereux existant est supprimé à compter de la notification de l'arrêté préfectoral.