



Liberté • Égalité • Fraternité
RÉPUBLIQUE FRANÇAISE

PRÉFECTURE DE L'YONNE

DIRECTION DES
COLLECTIVITES ET
DU DEVELOPPEMENT
DURABLE

SERVICE DU
DEVELOPPEMENT
DURABLE

ARRETE n° PREF-DCDD-2006-0222
autorisant la Société d'Aménagement Foncier d'Amendement et de concassage
(SAFAC) à exploiter une carrière de roche calcaire sur le territoire de la commune
d'Etai La Sauvin,

Le préfet de l'Yonne,
Officier de l'Ordre National du Mérite,

- VU le code de l'environnement et notamment son titre 1^{er} du livre V
- VU le décret n°77-1133 du 21 septembre 1977 modifié relatif aux installations classées
- VU la nomenclature des installations classées
- VU l'arrêté préfectoral du 28 mai 1973 autorisant la société SAFAC à exploiter une carrière sur le territoire de la commune d'Etai La Sauvin pour une durée de 9 ans ;
- VU l'arrêté préfectoral du 7 novembre 1980 autorisant la société SAFAC à étendre l'exploitation de la carrière située sur le territoire de la commune d'Etai La Sauvin pour une durée de 9 ans ;
- VU l'arrêté préfectoral du 30 avril 1982 renouvelant, pour une durée de 9 ans, l'autorisation du 28 mai 1973 d'exploiter une carrière sur le territoire de la commune d'Etai La Sauvin ;
- VU l'arrêté préfectoral du 22 août 1991 autorisant la société SAFAC à exploiter une carrière sur le territoire de la commune d'Etai La Sauvin pour une durée de 9 ans ;
- VU l'arrêté préfectoral complémentaire du 26 mai 1999 déterminant le montant des garanties financières pour la carrière de la société SAFAC à Etai La Sauvin ;

- VU la demande présentée le 21 mars 2005 par la société SAFAC dont le siège social est situé 12 voie romaine à Auxerre en vue d'obtenir l'autorisation d'exploiter une carrière de roche calcaire d'une capacité maximale de 100.000 tonnes sur le territoire de la commune d'Etai La Sauvin au lieu dit « Le Gros Theureau ».
- VU le dossier déposé à l'appui de sa demande
- VU la décision en date du 15 juillet 2005 du président du tribunal administratif de DIJON portant désignation du commissaire-enquêteur
- VU l'arrêté préfectoral en date du 25 août 2005 ordonnant l'organisation d'une enquête publique pour une durée de un mois du 3 octobre 2005 au 4 novembre 2005 inclus sur le territoire de la commune de ETAIS LA SAUVIN
- VU l'accomplissement des formalités d'affichage réalisé dans ces communes de l'avis au public
- VU la publication en date du 1^{er} septembre 2005 de cet avis dans deux journaux locaux
- VU le registre d'enquête et l'avis du commissaire enquêteur
- VU les avis exprimés par les différents services et organismes consultés
- VU le rapport et les propositions en date du 10 janvier 2006 de l'inspection des installations classées
- VU l'avis en date du 06 mars 2006 de la commission départemental des carrières au cours de laquelle le demandeur a été entendu (a eu la possibilité d'être entendu)

CONSIDERANT qu'en application des dispositions de l'article L512-1 du code de l'environnement, l'autorisation ne peut être accordée que si les dangers ou inconvénients peuvent être prévenus par des mesures que spécifie l'arrêté préfectoral ;

CONSIDERANT que les conditions légales de délivrance de l'autorisation sont réunies,

Sur proposition du Secrétaire général de la préfecture,

ARRETE

TITRE 1 - PORTEE DE L'AUTORISATION ET CONDITIONS GENERALES

Chapitre.1.1 - Bénéficiaire et portée de l'autorisation

Article.1.1.1 - Exploitant titulaire de l'autorisation

La Société d'Aménagement Foncier d'Amendement et de concassage (SAFAC) dont le siège social est situé 12 voie romaine à Auxerre (89000) est autorisée sous réserve du respect des prescriptions annexées au présent arrêté, à exploiter sur le territoire de la commune de Etais La Sauvin, au lieu dit « Le gros Theureau », une carrière de roche massive et une installation de broyage de matériaux répondant aux caractéristiques établies à l'article 1.2.1.

Article.1.1.2 - Abrogation des actes administratifs antérieurs

Les arrêtés préfectoraux suivants sont abrogés :

- Arrêté préfectoral complémentaire n°DCLD-B1-1999-160 du 26 mai 1999 déterminant le montant des garanties financières ;
- Arrêté préfectoral n°DCLAE B1-91-161 du 22 août 1991 autorisant la société SAFAC à exploiter une carrière sur le territoire de la commune d'Etais La Sauvin ;

Chapitre.1.2 - Nature des installations

Article.1.2.1 - Liste des installations concernées par une rubrique de la nomenclature des installations classées

Rubrique	Régime	Libellé de la rubrique (activité)	Volume autorisé
2510.1	A	Exploitation de carrière au sens de l'article 4 du code minier	100.000 t/an
2515.1	A	Broyage, concassage, criblage de pierres, cailloux, minerais et autres produits minéraux naturels.	550 kW environ

Article.1.2.2 - Situation de l'établissement

Les installations autorisées sont situées sur les commune, parcelles et lieux-dits suivants :

Commune	Sections	Parcelles : renouvellement	Parcelles : extension
Etai la Sauvin, lieu dit « Le gros theureau »	AH	198, 204, 205, 206, 210, 211, 212, 284, 297, 300, 301	223, 224, 225, 226, 283, 286, 287, 288, 295, 298, 299, 302
	ZN	-	18, 46

Article.1.2.3 - Phasages

L'exploitation se déroule suivant les plans annexés au présent arrêté en 4 phases principales successives, conformément aux dispositions contenues dans le dossier d'autorisation(annexes 1.1 à 1.7).

Phase	Date prévisible de début de la phase	Surface mise en exploitation au cours de la phase	Tonnage à extraire
1	2007	0	480.000 t
2	2010	12 237 m ²	490.000 t
3	2015	0	470.000 t
4	2020	11 925 m ²	539.000 t

L'exploitation de la phase n+2 ne peut être engagée (extraction) que dans la mesure où les travaux de remise en état de la phase n sont achevés.

Article.1.2.4 - Autres limites de l'autorisation

La surface occupée par les installations, voies, aires de circulation, et plus généralement, la surface concernée par les travaux de réhabilitation à la fin d'exploitation est de :

9 ha 39 a et 77 ca

Chapitre.1.3 - Conformité au dossier de demande d'autorisation

Les installations et leurs annexes, objet du présent arrêté, sont disposées, aménagées et exploitées conformément aux plans et données techniques contenus dans les différents dossiers déposés par l'exploitant. En tout état de cause, elles respectent par ailleurs les dispositions du présent arrêté, des arrêtés complémentaires et les réglementations autres en vigueur.

Chapitre.1.4 - Durée de l'autorisation

Article.1.4.1 - Durée de l'autorisation

La présente autorisation cesse de produire effet si l'installation n'a pas été mise en service dans un délai de trois ans ou n'a pas été exploitée durant deux années consécutives, sauf cas de force majeure.

L'autorisation d'exploiter est accordée pour une durée de 20 années à compter de la date de notification du présent arrêté.

Cette durée inclus la phase finale de remise en état du site.

L'exploitation ne peut être poursuivie au-delà que si une nouvelle autorisation est accordée. Il convient donc de déposer une nouvelle demande d'autorisation dans les formes réglementaires et en temps utile.

Chapitre.1.5 - Périmètre d'éloignement

Les bords supérieurs de l'excavation doivent être tenus à une distance horizontale d'au moins 10 mètres des limites du périmètre sur lequel porte l'autorisation ainsi que de l'emprise des éléments de la surface dont l'intégrité conditionne le respect de la sécurité et de la salubrité publiques.

L'exploitation du gisement, à son niveau le plus bas, est arrêtée à compter du bord supérieur de la fouille à une distance horizontale telle que la stabilité des terrains voisins ne soit pas compromise. Cette distance prend en compte la hauteur totale des excavations, la nature et l'épaisseur des différentes couches présentes sur toute cette hauteur.

L'exploitant tient à la disposition de l'inspection des installations classées les notes de calcul de la distance visée ci-avant.

Chapitre.1.6 - Garanties financières

Article.1.6.1 - Objet des garanties financières

Les garanties financières définies dans le présent arrêté s'appliquent pour les activités visées à l'article 1.2 de manière à permettre, en cas de défaillance de l'exploitant la prise en charge des frais occasionnés par les travaux permettant la remise en état du site.

Article.1.6.2 - Montant des garanties financières

Le montant des garanties financières est indiqué dans le tableau ci-dessous pour chaque phase :

	Phase 1	Phase 2	Phase 3	Phase 4
Surface des infrastructures (en ha)	2,28	1,23	1,23	2,428
Surface en chantier (en ha)	2,1304	2,5369	2,3301	0,6442
Surface de front (en ha)	1,06	1,22	0,89	0,81
Coût total (€)	109 426	110 595	99 497	62 831

Les montants ci-dessus ont été déterminées avec :

Indice $\alpha = 1,23$

Indice TP01 = 516,8

Article.1.6.3 - Etablissement des garanties financières

L'exploitant adresse au Préfet en même temps que la déclaration de début des travaux prévue à l'article 23-1 du décret du 21 septembre 1977 :

- le document attestant la constitution des garanties financières établie dans les formes prévues par l'arrêté ministériel du 1^{er} février 1996 modifié ;

- la valeur datée du dernier indice public TP01.

Article.1.6.4 - Renouvellement des garanties financières

Le renouvellement des garanties financières doit intervenir au moins trois mois avant la date d'échéance du document prévue à l'article 1.6.3.

Pour attester du renouvellement des garanties financières, l'exploitant adresse au Préfet, au moins trois mois avant la date d'échéance, un nouveau document dans les formes par l'arrêté ministériel du 1^{er} février 1996.

Article.1.6.5 - Actualisation des garanties financières

L'exploitant est tenu d'actualiser le montant des garanties financières et en atteste auprès du Préfet dans les cas suivants :

- tous les cinq ans au prorata de la variation de l'indice publié TP 01 ;
- sur une période au plus égale à cinq ans, lorsqu'il y a une augmentation supérieure à 15 (quinze)% de l'indice TP01, et ce dans les six mois qui suivent ces variations.

Article.1.6.6 - Révision du montant des garanties financières

Le montant des garanties financières pourra être révisé lors de toutes modification des conditions d'exploitation telle que définie à l'article 1.6.2 du présent arrêté.

Toute modification des conditions d'exploitation conduisant à une augmentation des garanties financières est subordonnée à la constitution de nouvelles garanties financières.

Article.1.6.7 - Absence de garanties financières

Outre les sanctions rappelées à l'article L516-1 du code de l'environnement, l'absence de garanties financières peut entraîner la suspension du fonctionnement des installations classées visées au présent arrêté, après mise en œuvre des modalités prévues à l'article L.514-1 de ce code. Conformément à l'article L.514-3 du même code, pendant la durée de la suspension, l'exploitant est tenu d'assurer à son personnel le paiement des salaires indemnités et rémunérations de toute nature auxquels il avait droit jusqu'alors.

Article.1.6.8 - Appel des garanties financières

En cas de défaillance de l'exploitant, le Préfet peut faire appel aux garanties financières pour remettre en état les parties de la carrière non remises en état.

Article.1.6.9 - Levée de l'obligation de garanties financières

L'obligation de garanties financières est levée à la cessation d'exploitation des installations nécessitant la mise en place des garanties financières, et après que les travaux couverts par les garanties financières aient été normalement réalisés.

Ce retour à une situation normale est constaté, dans le cadre de la procédure de cessation d'activité prévue à l'article 34-1 du décret n° 77-1133 du 21 septembre 1977, par l'inspecteur des installations classées qui établit un procès-verbal de récolement.

L'obligation de garanties financières est levée par arrêté préfectoral.

Chapitre.1.7 - Modifications et cessation d'activité

Article.1.7.1 - Porter à connaissance

Toute modification apportée par le demandeur aux installations, à leur mode d'utilisation ou à leur voisinage, et de nature à entraîner un changement notable des éléments du dossier de demande d'autorisation, est portée avant sa réalisation à la connaissance du Préfet avec tous les éléments d'appréciation.

Article.1.7.2 - Mise à jour de l'étude de dangers

L'étude des dangers est actualisée à l'occasion de toute modification importante soumise ou non à une procédure d'autorisation. Ces compléments sont systématiquement communiqués au préfet qui pourra demander une analyse critique d'éléments du dossier justifiant des vérifications particulières, effectuée par un organisme extérieur expert dont le choix est soumis à son approbation. Tous les frais engagés à cette occasion sont supportés par l'exploitant.

Article.1.7.3 - Equipements abandonnés

Les équipements abandonnés ne doivent pas être maintenus dans les installations. Toutefois, lorsque leur enlèvement est incompatible avec les conditions immédiates d'exploitation, des dispositions matérielles interdiront leur réutilisation afin de garantir leur mise en sécurité et la prévention des accidents.

Article.1.7.4 - Transfert sur un autre emplacement

Tout transfert sur un autre emplacement des installations visées sous l'article 1.2 du présent arrêté nécessite une nouvelle demande d'autorisation ou déclaration.

Article.1.7.5 - Changement d'exploitant

Le changement d'exploitant est soumis à autorisation préfectoral. La demande d'autorisation de changement d'exploitant, à laquelle sont annexées les documents visés à l'article 23.2 du décret du 21 septembre 1977, (capacités techniques et financières du nouvel exploitant et la constitution des garanties financières) est adressé au préfet qui statue dans un délai de trois mois à compter de la réception de la demande.

Article.1.7.6 - Cessation d'activité

En cas d'arrêt définitif d'une installation classée, l'exploitant doit remettre son site dans un état tel qu'il ne s'y manifeste aucun des dangers ou inconvénients mentionnés à l'article L.511-1 du code de l'environnement.

Au moins 6 mois avant la date de l'arrêt définitif ou la date d'expiration de l'autorisation, l'exploitant notifie au Préfet la date de cet arrêt. La notification doit être accompagnée d'un dossier comprenant le plan à jour des terrains d'emprise de l'installation (ou de l'ouvrage), ainsi qu'un mémoire sur les mesures prises ou prévues pour la remise en état du site et comportant notamment :

1. l'évacuation ou l'élimination des produits dangereux, des matières polluantes susceptibles d'être véhiculées par l'eau ainsi que des déchets présents sur le site,
2. la dépollution des sols et des eaux souterraines éventuellement polluées,
3. l'insertion du site de l'installation (ou de l'ouvrage) dans son environnement,

Chapitre.1.8 - Délais et voies de recours

Le présent arrêté est soumis à un contentieux de pleine juridiction.

Il peut être déféré à la juridiction administrative :

1° Par le demandeur ou exploitant ;

2° Par les tiers, personnes physiques ou morales, les communes intéressées ou leurs groupements, en raison des inconvénients ou des dangers que le fonctionnement de l'installation présente pour les intérêts visés à l'article L. 511-1 ;

Le délai de recours est fixé à 6 mois à compter de l'achèvement des formalités de publicité de la déclaration de début d'exploitation transmise par l'exploitant au préfet.

Les tiers qui n'ont acquis ou pris à bail des immeubles ou n'ont élevé des constructions dans le voisinage d'une installation classée que postérieurement à l'affichage ou à la publication de l'arrêté autorisant l'ouverture de cette installation ou atténuant les prescriptions primitives ne sont pas recevables à déférer ledit arrêté à la juridiction administrative.

Chapitre.1.9 - Arrêtés, circulaires, instructions applicables

Sans préjudice de la réglementation en vigueur, sont notamment applicables à l'établissement les prescriptions qui le concernent des textes cités ci-dessous :

Dates	Textes
22/09/94	Arrêté du 22 septembre 1994 relatif aux exploitations de carrières et aux installations de premier traitement des matériaux de carrières.

Chapitre.1.10 - Respect des autres législations et réglementations

Les dispositions de cet arrêté préfectoral sont prises sans préjudice des autres législations et réglementations applicables, et notamment le code minier, le code civil, le code de l'urbanisme, le code du travail et le code général des collectivités territoriales, la réglementation sur les équipements sous pression.

Les droits des tiers sont et demeurent expressément réservés.

La présente autorisation ne vaut pas permis de construire

TITRE 2 -- GESTION DE L'ETABLISSEMENT

Chapitre.2.1 - Exploitation des installations

Article.2.1.1 - Objectifs généraux

L'exploitant prend toutes les dispositions nécessaires dans la conception l'aménagement, l'entretien et l'exploitation des installations pour :

- limiter la consommation d'eau, et limiter les émissions de polluants dans l'environnement ;
- la gestion des effluents et déchets en fonction de leur caractéristiques, ainsi que la réduction des quantités rejetées ;
- prévenir en toutes circonstances, l'émission, la dissémination ou le déversement, chroniques ou accidentels, directs ou indirects, de matières ou substances qui peuvent présenter des dangers ou inconvénients pour la commodité de voisinage, la santé, la salubrité publique, l'agriculture, la protection de la nature et de l'environnement ainsi que pour la conservation des sites et des monuments.

Article.2.1.2 - Consignes d'exploitation

L'exploitant établit des consignes d'exploitation pour l'ensemble des installations comportant explicitement les vérifications à effectuer, en conditions d'exploitation normale, en périodes de démarrage, de dysfonctionnement ou d'arrêt momentané de façon à permettre en toutes circonstances le respect des dispositions du présent arrêté.

Chapitre.2.2 - Réserves de produits ou matières consommables

Article.2.2.1 - Réserves de produits

L'établissement dispose de réserves suffisantes de produits ou matières consommables utilisés de manière courante ou occasionnelle pour assurer la protection de l'environnement tels que manches de filtre, produits de neutralisation, liquides inhibiteurs, produits absorbants...

Chapitre.2.3 - Intégration dans le paysage

Article.2.3.1 - Propreté

L'exploitant prend les dispositions appropriées qui permettent d'intégrer l'installation dans le paysage. L'ensemble des installations est maintenu propre et entretenu en permanence.

Chapitre.2.4 - Danger ou nuisances non prévenus

Tout danger ou nuisance non susceptibles d'être prévenus par les prescriptions du présent arrêté est immédiatement porté à la connaissance du préfet par l'exploitant.

Chapitre.2.5 - Incidents ou accidents

Article.2.5.1 - Déclaration et rapport

L'exploitant est tenu à déclarer dans les meilleurs délais à l'inspection des installations classées les accidents ou incidents survenus du fait du fonctionnement de son installation qui sont de nature à porter atteinte aux intérêts mentionnés à l'article L.511-1 du code de l'environnement.

Un rapport d'accident ou, sur demande de l'inspection des installations classées, un rapport d'incident est transmis par l'exploitant à l'inspection des installations classées. Il précise notamment les circonstances et les causes de l'accident ou de l'incident, les effets sur les personnes et l'environnement, les mesures prises ou envisagées pour éviter un accident ou un incident similaire et pour en pallier les effets à moyen ou long terme.

Ce rapport est transmis sous 15 jours à l'inspection des installations classées.

Chapitre.2.6 - Documents tenus à la disposition de l'inspection

L'exploitant doit établir et tenir à jour un dossier comportant les documents suivant :

- le dossier de demande d'autorisation initial,
- les plans tenus à jour,
- les récépissés de déclaration et les prescriptions générales, en cas d'installations soumises à déclaration non couvertes par un arrêté d'autorisation
- les arrêtés préfectoraux relatifs aux installations soumises à autorisation, pris en application de la législation relative aux installations classées pour la protection de l'environnement,
- tous les documents, enregistrements, résultats de vérification et registres répertoriés dans le présent arrêté ; ces documents peuvent être informatisés, mais dans ce cas des dispositions doivent être prises pour la sauvegarde des données.

Ce dossier doit être tenu à la disposition de l'inspection des installations classées sur le site durant toute la durée de l'autorisation.

TITRE 3 - - PREVENTION DE LA POLLUTION ATMOSPHERIQUE

Chapitre.3.1 - Conception des installations

Article.3.1.1 - Dispositions générales

L'exploitant prend toutes les dispositions nécessaires dans la conception, l'exploitation et l'entretien des installations de manière à limiter les émissions à l'atmosphère, y compris diffuses, notamment par la mise en œuvre de technologies propres, le développement de techniques de valorisation, la collecte sélective et le traitement des effluents en fonction de leurs caractéristiques et de la réduction des quantités rejetées en optimisant notamment l'efficacité énergétique.

Le brûlage à l'air libre est interdit.

Article.3.1.2 - Voies de circulation

Sans préjudice des règlements d'urbanisme, l'exploitant doit prendre les dispositions nécessaires pour prévenir les envols de poussières et matières diverses :

- les voies de circulation des engins sont entretenues en bon état et arrosées si nécessaire,
- Les véhicules sortant de l'installation n'entraînent pas de dépôt de poussière ou de boue sur les voies de circulation. Pour cela des dispositions telles que le lavage des roues des véhicules doivent être prévues en cas de besoin,

L'arrosage des pistes est interdit si la commune est couverte par un arrêté préfectoral relatif à la sécheresse.

Article.3.1.3 - Emissions et envols de poussières

L'exploitant doit prendre des dispositions pour éviter l'émission et la propagation des poussières, notamment, si nécessaires les installations de manipulation, transvasement, transport de produits pulvérulents sont munies de dispositifs de capotage et d'aspiration permettant de réduire les envols de poussières.

TITRE 4 - PROTECTION DES RESSOURCES EN EAUX ET DES MILIEUX AQUATIQUES

Chapitre.4.1 - Prélèvements et consommations d'eau

Sans objet.

Chapitre.4.2 - Collecte des effluents liquides

Article.4.2.1 - Aire étanche

L'exploitant est tenu de réaliser une aire étanche à double pente munie de canaux pour récupérer les eaux ou les liquides résiduels.

Les eaux ainsi collectées doivent être dirigées, avant rejet, vers un décanteur séparateur d'hydrocarbures de type A, équipé d'un obturateur automatique.

Toutes les opérations courantes telles que ravitaillement des engins à moteur et du groupe électrogène, vidange et graissage, etc. doivent être réalisées sur cette aire étanche.

Article.4.2.2 - Entretien et surveillance

Le séparateur d'hydrocarbure doit être entretenu au moins une fois par an.

Chapitre.4.3 - Types d'effluents, leurs ouvrages d'épuration et leurs caractéristiques de rejet au milieu

Article.4.3.1 - Eaux domestiques

Les eaux vannes doivent être stockées dans une fosse étanche double paroi ou sur rétention et collectées par une entreprise agréée.

Article.4.3.2 - Valeurs limites d'émission des eaux exclusivement pluviales

L'exploitant est tenu de respecter, avant rejet des eaux pluviales de l'aire étanche dans le milieu récepteur considéré, les valeurs limites en concentration ci- dessous définies :

Paramètre	Normes d'analyses	Concentrations maximale moyenne sur une période de 2 heures (mg/l)
MES	NF EN 872	35
DCO	NF T 90 101	125
HCT	NF T 90 114	5

TITRE 5 - - DECHETS

Chapitre.5.1 - Principes de gestion

Article.5.1.1 - Limitation de la production de déchets

L'exploitant prend toutes les dispositions nécessaires dans la conception, l'aménagement, et l'exploitation de ses installations pour assurer une bonne gestion des déchets de son entreprise et en limiter la production.

Article.5.1.2 - Séparation des déchets

L'exploitant effectue à l'intérieur de son établissement la séparation des déchets (dangereux ou non) de façon à faciliter leur traitement ou leur élimination dans des filières spécifiques..

- Les déchets d'emballage visés par le décret 94-609 sont valorisés par réemploi, recyclage ou toute autre action visant à obtenir des déchets valorisables ou de l'énergie.

- Les huiles usagées doivent être éliminées conformément au décret n° 79-981 du 21 novembre 1979, modifié, portant réglementation de la récupération des huiles usagées et ses textes d'application (arrêté ministériel du 28 janvier 1999). Elles sont stockées dans des réservoirs étanches et dans des conditions de séparation satisfaisantes, évitant notamment les mélanges avec de l'eau ou tout autre déchet non huileux ou contaminé par des PCB.
- Les piles et accumulateurs usagés doivent être éliminés conformément aux dispositions du Décret 94-609 du 13 juillet 1994 et de l'article 8 du décret n°99-374 du 12 mai 1999, modifié, relatif à la mise sur le marché des piles et accumulateurs et à leur élimination.
- Les pneumatiques usagés doivent être éliminés conformément aux dispositions du Décret 2002-1563 du 24 décembre 2002 ; ils sont remis à des opérateurs agréés (collecteurs ou exploitants d'installations d'élimination) ou aux professionnels qui utilisent ces déchets pour des travaux publics, de remblaiement, de génie civil ou pour l'ensilage.
- Les huiles usagées doivent être remises à des opérateurs agréés (ramasseurs ou exploitants d'installations d'élimination).

Article.5.1.3 - Conception et exploitation des installations internes de transit des déchets

Les déchets et résidus produits, entreposés dans l'établissement, avant leur traitement ou leur élimination, doivent l'être dans des conditions ne présentant pas de risques de pollution (prévention d'un lessivage par des eaux météoriques, d'une pollution des eaux superficielles et souterraines, des envols et des odeurs) pour les populations avoisinantes et l'environnement.

Article.5.1.4 - Déchets traités ou éliminés à l'extérieur de l'établissement

L'exploitant élimine ou fait éliminer les déchets produits dans des conditions propres à garantir les intérêts. Il s'assure que les installations visés à l'article L511-1 du code de l'environnement utilisées pour cette élimination sont régulièrement autorisées à cet effet.

Article.5.1.5 - Déchets traités ou éliminés à l'intérieur de l'établissement

A l'exception des installations spécifiquement autorisées, toute élimination de déchets dans l'enceinte de l'établissement est interdite.

Article.5.1.6 - Transport

Chaque lot de déchets dangereux expédié vers l'extérieur doit être accompagné du bordereau de suivi établi en application de l'arrêté ministériel du 4 janvier 1985 relatif au contrôle des circuits d'élimination des déchets générateurs de nuisances.

Les opérations de transport de déchets doivent respecter les dispositions du décret n° 98-679 du 30 juillet 1998 relatif au transport par route au négoce et au courtage de déchets. La liste mise à jour des transporteurs utilisés par l'exploitant, est tenue à la disposition de l'inspection des installations classées.

TITRE 6 - PREVENTION DES NUISANCES SONORES ET DES VIBRATIONS

Chapitre.6.1 - Dispositions générales

Article.6.1.1 - Aménagements

L'installation est construite, équipée et exploitée de façon que son fonctionnement ne puisse être à l'origine de bruits transmis par voie aérienne ou solidienne, de vibrations mécaniques susceptibles de compromettre la santé ou la sécurité du voisinage ou de constituer une nuisance pour celle-ci.

Article.6.1.2 - Véhicules et engins

Les véhicules de transport, les matériels de manutention et les engins de chantier utilisés à l'intérieur de l'établissement, et susceptibles de constituer une gêne pour le voisinage, sont conformes à la réglementation en vigueur (les engins de chantier doivent répondre aux dispositions du décret n° 95-79 du 23 janvier 1995 et des textes pris pour son application).

Article.6.1.3 - Appareils de communication

L'usage de tous appareils de communication par voie acoustique (sirènes, avertisseurs, haut-parleurs ...) gênants pour le voisinage est interdit sauf si leur emploi est exceptionnel et réservé à la prévention ou au signalement d'incidents graves ou d'accidents.

Article.6.1.4 - Horaires de fonctionnement

L'exploitation doit se dérouler uniquement les jours ouvrables de 8h à 18h.

Chapitre.6.2 - Niveaux acoustiques

En dehors des tirs de mine, les prescriptions de l'arrêté ministériel du 23 janvier 1997 sont applicables.

Article.6.2.1 - Valeurs Limites d'émergence

Niveau de bruit ambiant existant dans Les zones à émergence réglementée (incluant le bruit de l'établissement)	Emergence admissible pour la période allant de 7h à 22h, sauf dimanches et jours fériés	Emergence admissible pour la période allant de 22h à 7h, ainsi que les dimanches et jours fériés
Supérieur à 35 dB(A) mais inférieur à 45 dB(A)	6 dB(A)	Sans objet
Supérieur à 45 dB(A)	5 dB(A)	

Article.6.2.2 - Niveaux limites de bruit

Les niveaux limites de bruit ne doivent pas dépasser en limite de propriété de l'établissement les valeurs suivantes pour les différentes périodes de la journée :

PERIODES	PERIODE DE JOUR Allant de 7h à 22h, (sauf dimanches et jours fériés)	PERIODE DE NUIT Allant de 22h à 7h, (ainsi que dimanches et jours fériés)
Niveau sonore limite admissible		
1.2	45 dB(A)	Sans objet
2.2	45 dB(A)	

Les émissions sonores dues aux activités des installations ne doivent pas engendrer une émergence supérieure aux valeurs admissibles fixées dans le tableau figurant à l'article 6.2.1, dans les zones à émergence réglementée.

Chapitre.6.3 - Vibrations

Les dispositions de l'article 22.2 de l'arrêté ministériel du 22 septembre 1994 sont applicables.

TITRE 7 - - PREVENTION DES RISQUES TECHNOLOGIQUES

Chapitre.7.1 - Principes directeurs

L'exploitant prend toutes les dispositions nécessaires pour prévenir les incidents et accidents susceptibles de concerner les installations et pour en limiter les conséquences. Il organise sous sa responsabilité les mesures appropriées, pour obtenir et maintenir cette prévention des risques, dans les conditions normales d'exploitation, les situations transitoires et dégradées, depuis la construction jusqu'à la remise en état du site après l'exploitation.

Il met en place le dispositif nécessaire pour en obtenir l'application et le maintien ainsi que pour détecter et corriger les écarts éventuels.

Chapitre.7.2 - Caractérisation des risques

Article.7.2.1 - Inventaire des substances ou préparations dangereuses présentes dans l'établissement

L'exploitant doit avoir à sa disposition des documents lui permettant de connaître la nature et les risques des substances et préparations dangereuses présentes dans les installations, en particulier les fiches de données de sécurité prévues par l'article R231-53 du code du travail. Les incompatibilités entre les substances et préparations, ainsi que les risques particuliers pouvant découler de leur mise en œuvre dans les installations considérées sont précisés dans ces documents. La conception et l'exploitation des installations en tient compte.

Chapitre.7.3 - infrastructures et installations

Article.7.3.1 - Accès et circulation dans l'établissement

L'exploitant fixe les règles de circulation applicables à l'intérieur de l'établissement. Les règles sont portées à la connaissance des intéressés par une signalisation adaptée et une information appropriée.

Les voies de circulation et d'accès sont notamment délimitées, maintenues en constant état de propreté et dégagées de tout objet susceptible de gêner le passage. Ces voies sont aménagées pour que les engins des services d'incendie puissent évoluer sans difficulté.

L'établissement est efficacement clôturé sur la totalité de sa périphérie.

Chapitre.7.4 - Prévention des pollutions accidentelles

Article.7.4.1 - Organisation de l'établissement

Une consigne écrite doit préciser les vérifications à effectuer, en particulier pour s'assurer périodiquement de l'étanchéité des dispositifs de rétention, préalablement à toute remise en service après arrêt d'exploitation, et plus généralement aussi souvent que le justifieront les conditions d'exploitation.

Les vérifications, les opérations d'entretien et de vidange des rétentions doivent être notées sur un registre spécial tenu à la disposition de l'inspection des installations classées.

Article.7.4.2 - Étiquetage des substances et préparations dangereuses

Les fûts, réservoirs et autres emballages, les récipients fixes de stockage de produits dangereux d'un volume supérieur à 800 l portent de manière très lisible la dénomination exacte de leur contenu, le numéro et le symbole de danger défini dans la réglementation relative à l'étiquetage des substances et préparations chimiques dangereuses.

A proximité des aires permanentes de stockage de produits dangereux en récipients mobiles, les symboles de danger ou les codes correspondant aux produits doivent être indiqués de façon très lisible.

Article.7.4.3 - Rétentions

Pour les stockages de récipients de capacité unitaire inférieure ou égale à 250 litres, la capacité de rétention est au moins égale à :

- dans le cas de liquides inflammables, à l'exception des lubrifiants, 50 % de la capacité totale des fûts,
- dans les autres cas, 20 % de la capacité totale des fûts,
- dans tous les cas, 800 l minimum ou égale à la capacité totale lorsque celle-là est inférieure à 800 l.

La capacité de rétention est étanche aux produits qu'elle pourrait contenir, résiste à l'action physique et chimique des fluides et peut être contrôlée à tout moment. Il en est de même pour son éventuel dispositif d'obturation qui est maintenu fermé en permanence.

Les capacités de rétention ne comportent aucun moyen de vidange par simple gravité dans le réseau d'assainissement ou le milieu naturel.

L'utilisation d'une cuve de stockage est interdite.

Article.7.4.4 - Règles de gestion des stockages en rétention

Les réservoirs ou récipients contenant des produits incompatibles ne sont pas associés à une même rétention.

L'exploitant veille à ce que les volumes potentiels de rétention restent disponibles en permanence. A cet effet, l'évacuation des eaux pluviales respectent les dispositions du présent arrêté.

Article.7.4.5 - Transports - chargements - déchargements

Les aires de chargement et de déchargement de véhicules citernes sont étanches et reliées à des rétentions dimensionnées selon les règles de l'art. Des zones adéquates sont aménagées pour le stationnement en sécurité des véhicules de transport de matières dangereuses, en attente de chargement ou de déchargement.

Le transport des produits à l'intérieur de l'établissement est effectué avec les précautions nécessaires pour éviter le renversement accidentel des emballages (arrimage des fûts...).

Le stockage et la manipulation de produits dangereux ou polluants, solides ou liquides (ou liquéfiés) sont effectués sur des aires étanches et aménagées pour la récupération des fuites éventuelles.

Chapitre.7.5 - Moyens d'intervention en cas d'accident et organisation des secours

Article.7.5.1 - Définition générale des moyens

L'établissement est doté de moyens adaptés aux risques à défendre et répartis en fonction de la localisation de ceux-ci conformément à l'analyse des risques définie dans le présent chapitre au paragraphe généralités.

Article.7.5.2 - Entretien des moyens d'intervention

Ces équipements sont maintenus en bon état, repérés et facilement accessibles.

L'exploitant doit pouvoir justifier, auprès de l'inspection des installations classées, de l'exécution de ces dispositions. Il doit fixer les conditions de maintenance et les conditions d'essais périodiques de ces matériels.

Les dates, les modalités de ces contrôles et les observations constatées doivent être inscrites sur un registre tenu à la disposition des services de la protection civile, d'incendie et de secours et de l'inspection des installations classées.

Article.7.5.3 - Consignes de sécurité

Sans préjudice des dispositions du code du travail, les modalités d'application des dispositions du présent arrêté sont établies, intégrées dans des procédures générales spécifiques et/ou dans les procédures et instructions de travail, tenues à jour et affichées dans les lieux fréquentés par le personnel.

Article.7.5.4 - Consignes générales d'intervention

Des consignes écrites sont établies pour la mise en œuvre des moyens d'intervention, d'évacuation du personnel et d'appel des secours extérieurs. Le personnel est entraîné à l'application de ces consignes.

TITRE 8 - - CONDITIONS PARTICULIERES

Chapitre.8.1 - Aménagements paysagers

En partie sud ouest, le long de la RD n°6, les bordures doivent être boisées sous forme de haies.

Un merlon d'une hauteur de 2,50 mètres minimum doit être mis en place sur toute la partie S-SW de la carrière visible depuis la RD n°6.

Chapitre.8.2 - Plan d'évolution

L'exploitant doit tenir à jour un plan à l'échelle adéquate de la carrière. Sur ce plan doivent être reportés :

- Les limites du périmètre sur lequel porte l'autorisation d'exploiter ainsi que les abords dans un rayon de 50 m,
- Les positions des fronts,
- Les cotes d'altitude des points significatifs,
- Les zones remises en état.

Ce plan doit être transmis tous les 5 ans à l'inspecteur des installations classées à chaque renouvellement ou actualisation des garanties financières.

Chapitre.8.3 - Tir de mine

Pour procéder à un tir, l'exploitant doit s'assurer qu'aucun véhicule ne circule sur la RD n°6 à moins de 600 mètres de l'entrée de la carrière.

TITRE 9 - - SURVEILLANCE DES EMISSIONS ET DE LEURS EFFETS

Chapitre.9.1 - Programme d'auto surveillance

Article.9.1.1 - Principe et objectifs du programme d'auto surveillance

Afin de maîtriser les émissions de ses installations et de suivre leurs effets sur l'environnement, l'exploitant définit et met en œuvre sous sa responsabilité un programme de surveillance de ses émissions et de leurs effets dit programme d'autosurveillance. L'exploitant adapte et actualise la nature et la fréquence de cette surveillance pour tenir compte des évolutions de ses installations, de leurs performances par rapport aux obligations réglementaires, et de leurs effets sur l'environnement L'exploitant décrit dans un document tenu à la disposition de l'inspection des installations classées les modalités de mesures et de mise en œuvre de son programme de surveillance, y compris les modalités de transmission à l'inspection des installations classées.

Les articles suivants définissent le contenu minimum de ce programme en terme de nature de mesure, de paramètres et de fréquence pour les différentes émissions et pour la surveillance des effets sur l'environnement, ainsi que de fréquence de transmission des données d'autosurveillance.

Article.9.1.2 - mesures comparatives

Outre les mesures auxquelles il procède sous sa responsabilité, afin de s'assurer du bon fonctionnement des dispositifs de mesure et des matériels d'analyse ainsi que de la représentativité des valeurs mesurées (absence de dérive), l'exploitant fait procéder à des mesures comparatives, selon des procédures normalisées lorsqu'elles existent, par un organisme extérieur différent de l'entité qui réalise habituellement les opérations de mesure du programme d'autosurveillance Celui-ci doit être accrédité ou agréé par le ministère en charge de l'inspection des installations classées pour les paramètres considérés.

Ces mesures sont réalisées sans préjudice des mesures de contrôle réalisées par l'inspection des installations classées en application des dispositions des articles L 514-5 et L514-8 du code de l'environnement. Cependant, les contrôles inopinés exécutés à la demande de l'inspection des installations classées peuvent, avec l'accord de cette dernière, se substituer aux mesures comparatives.

Chapitre.9.2 - Modalités d'exercice et contenu de l'auto surveillance

Article.9.2.1 - Auto surveillance des émissions atmosphériques

Sans objet.

Article.9.2.2 - Auto surveillance des eaux résiduaires

Sans objet.

Article.9.2.3 - Surveillance des effets sur les milieux aquatiques
Sans objet.

Article.9.2.4 - Auto surveillance des déchets
Sans objet

Article.9.2.5 - Auto surveillance des niveaux sonores
Une mesure de la situation acoustique sera effectué dans un délai de 5 ans à compter de la date de mise en service des installations puis tous les 10 ans, par un organisme ou une personne qualifié dont le choix sera communiqué préalablement à l'inspection des installations classées. Ce contrôle sera effectué par référence au plan annexé au dossier de demande d'autorisation d'exploiter, indépendamment des contrôles ultérieurs que l'inspecteur des installations classées pourra demander.

Article.9.2.6 - Auto surveillance des vibrations
Le respect des vitesses fixées à l'article 22.2 de l'arrêté ministériel du 22 septembre 1994 doit être vérifié dès les premiers tirs réalisés sur la carrière aux emplacements et dans des conditions définies en accord avec l'inspection des installations classées.
Les mesures doivent être renouvelées tous les 3 ans.

Chapitre.9.3 - Suivi, interprétation et diffusion des résultats

Article.9.3.1 - Actions correctives
L'exploitant suit les résultats de mesures qu'il réalise en application du chapitre 9.2, notamment celles de son programme d'autosurveillance, les analyse et les interprète. Il prend le cas échéant les actions correctives appropriées lorsque des résultats font présager des risques ou inconvénients pour l'environnement ou d'écart par rapport au respect des valeurs réglementaires relatives aux émissions de ses installations ou de leurs effets sur l'environnement.

Article.9.3.2 - Analyse et transmission des résultats de l'auto surveillance
Les résultats des mesures réalisées en application de l'article 9.2 sont transmis au Préfet dans le mois qui suit leur réception avec les commentaires et propositions d'amélioration si ces résultats montrent des non conformités aux dispositions du présent arrêté.
Les résultats des mesures réalisées en application de l'article 9.2 sont conservés pendant toute la durée de la présente autorisation.

TITRE 10 - - REMISE EN ETAT DU SITE

Chapitre.10.1 - Principes

L'exploitant est tenu de remettre en état le site affecté par son activité compte tenu des caractéristiques essentielles du milieu environnant.

Il doit notifier l'achèvement de chaque phase de remise en état à la DRIRE et justifier de la qualité de la remise en état à l'aide de documents probants (plans, photographies...).

Chapitre.10.2 - Modalités de remise en état

Article.10.2.1 - Fronts de taille

La remise en état nécessite la réalisation des dispositions suivantes :

- purge des fronts,
- talutage du pied des fronts et mise en place de boîte à cailloux,
- reconstitution d'un sol sur les talus visés ci-dessus par régilage des matériaux issus du scalpage du brut et de la terre de découverte,
- talutage des fronts à 60/70° pour tous les nouveaux fronts (parcelles en extension)

Article.10.2.2 - Carreau

La remise en état nécessite la réalisation des dispositions suivantes :

- le nettoyage de l'ensemble des terrains et la suppression de toutes les structures n'ayant pas d'utilité dans l'affectation future du site,

- Pour la partie Nord Ouest du site : remodelage du carreau par
 - Déroctage partiel de sa surface,
 - Régilages localisés de matériaux stériles et de découvertes, en créant des modelés doux et variés,
 - Préservation de quelques dalles de roche nue (moins de 10 % en surface),

- Pour la partie Sud Est du site : réaménagement agricole
 - Régilage des matériaux de scalpage constitués en partie de produits argileux,
 - Mise en place d'une couche de terre végétale provenant de la découverte,

En fin d'exploitation, la zone d'extraction doit être rendue conforme aux coupes et plan annexés au présent arrêté (annexe 2).

Article.10.2.3 - Aménagements annexes

Les aménagements suivants doivent être mis en place :

Enlèvement de la signalisation réglementaire relative à l'activité d'exploitation de la carrière,
Mise en place à intervalles réguliers, de panneaux de signalisation du caractère dangereux :

- au niveau de la clôture périphérique, au niveau des fronts, sur les risques de chutes ;
- au niveau du pied des front et à l'entrée de la carrière, sur les risques de chutes de pierres ;

Article 11 : L'exploitant peut saisir le tribunal administratif sis 22 rue d'Assas 21000 DIJON compétent d'un recours contentieux dans les deux mois à compter de la notification du présent arrêté.

A l'intérieur de ce délai, il peut également saisir le préfet d'un recours gracieux, ou M. le ministre chargé des installations classées pour la protection de l'environnement d'un recours hiérarchique qui n'interrompt en aucune façon le délai de recours contentieux (l'absence de réponse de l'administration au terme d'un délai de deux mois vaut décision implicite de rejet).

Le délai de recours d'un tiers est de six mois à compter de la publication de l'avis annonçant le dépôt de la déclaration de début de l'exploitation. La mise en service de l'installation peut intervenir dans les trois ans qui suivent la délivrance de l'autorisation.

Article 12: Conformément aux dispositions de l'article 21 du décret du 21 septembre 1977, un extrait du présent arrêté sera affiché à la mairie de ETAIS LA SAUVIN pendant une durée minimum d'un mois.

Une copie de l'arrêté sera conservée aux archives de la mairie et pourra être consultée, sans frais, par les personnes intéressées.

Procès-verbal de l'accomplissement de ces deux formalités sera dressé par M. le maire d'ETAIS LA SAUVIN et renvoyé à la préfecture de l'Yonne (direction des collectivités et du développement durable- service du développement durable).

Un extrait de cet arrêté sera également publié, par les soins du préfet et aux frais du pétitionnaire, dans deux journaux locaux.

Article 13: Une copie du présent arrêté notifié par la voie administrative à M. le directeur de la société SAFAC chargé d'afficher en permanence et de façon visible dans l'installation un extrait de cet arrêté, sera adressée :

- aux maires d'ETAIS LA SAUVIN, SAINPUTS, LAINSECQ, SOUGERES EN PUISAYE, ENTRAINS SUR NOHAIN (58)
- au commissaire enquêteur
- au directeur régional de l'industrie, de la recherche et de l'environnement de Bourgogne, inspecteur des installations classées
- à la directrice régionale de l'environnement de Bourgogne
- au chef de la subdivision de l'industrie, de la recherche et de l'environnement de l'Yonne
- au directeur départemental des affaires sanitaires et sociales
- au directeur départemental de l'équipement
- au directeur départemental de l'agriculture et de la forêt, ingénieur en chef du génie rural (service hydraulique)
- au directeur départemental des services d'incendie et de secours de l'Yonne
- au directeur départemental de la concurrence, de la consommation, de la répression des fraudes
- au président du conseil général de l'Yonne
- au président du tribunal administratif de Dijon

- au colonel, commandant le groupement de gendarmerie de l'Yonne
- au chef du service départemental d'architecture et du patrimoine de l'Yonne
- au conservateur régional de l'archéologie

chargés, chacun en ce qui le concerne, d'en assurer l'application et l'exécution.

Fait à Auxerre, le 04 MAI 2006

Pour le préfet,
Le secrétaire général,



Frédéric ALADJIDI

ANNEXE 1-1

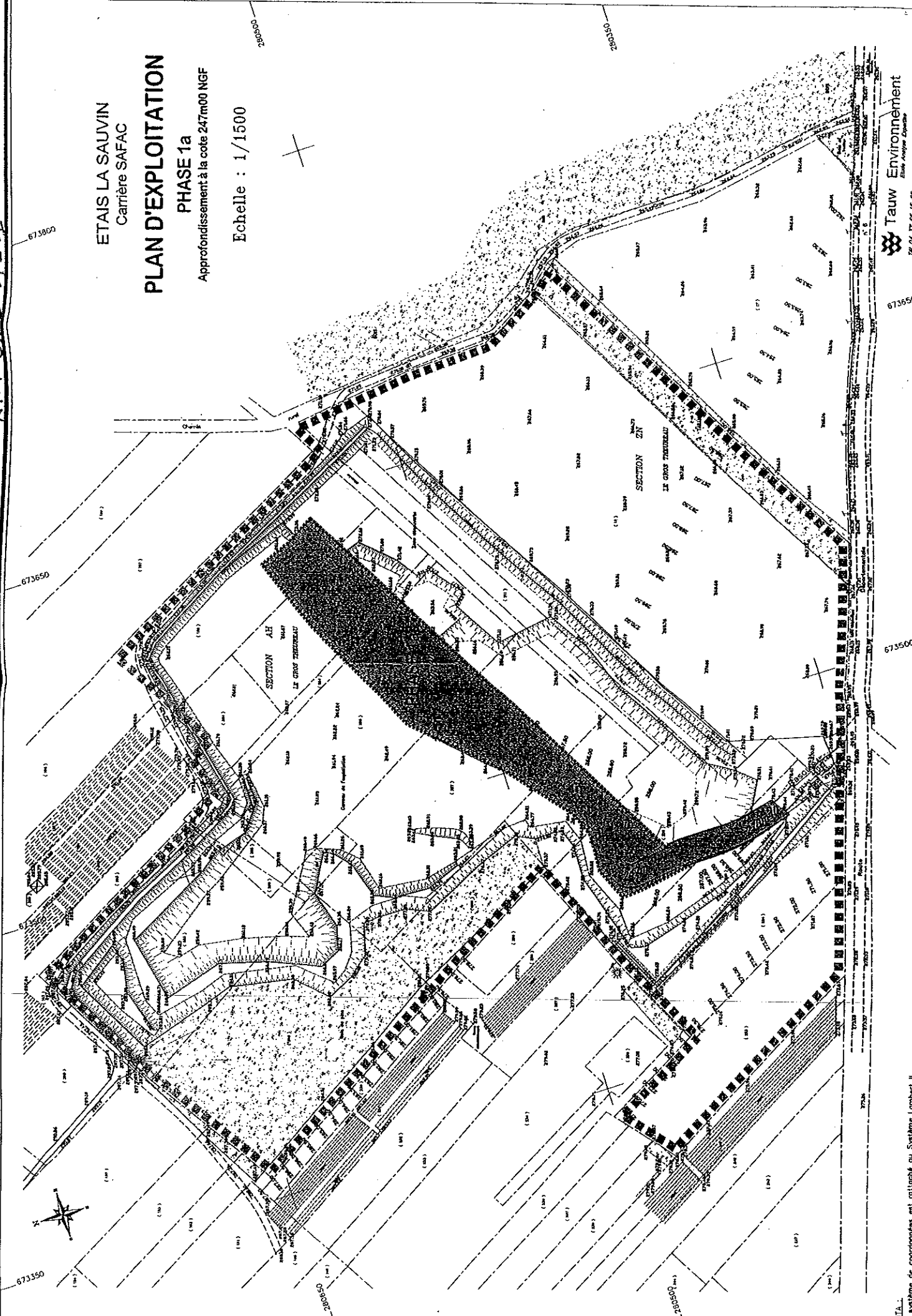
ETAIS LA SAUVIN
Carrière SAFAC

PLAN D'EXPLOITATION

PHASE 1a

Approfondissement à la cote 247m00 NGF

Echelle : 1/1500



Tauw Environnement
Ecole Supérieure
178 04 37 65 15 35
178 04 37 65 15 35
Membre : AFNOR / Norme NF X 50-001

NOTA.
Le système de coordonnées est rattaché au Système Lambert II.
Le nivellement est rattaché au Nivellement Général de la France (Altitudes Normales).

ANNEXE-1-2

ETAIS LA SAUVIN
Carrière SAFAC

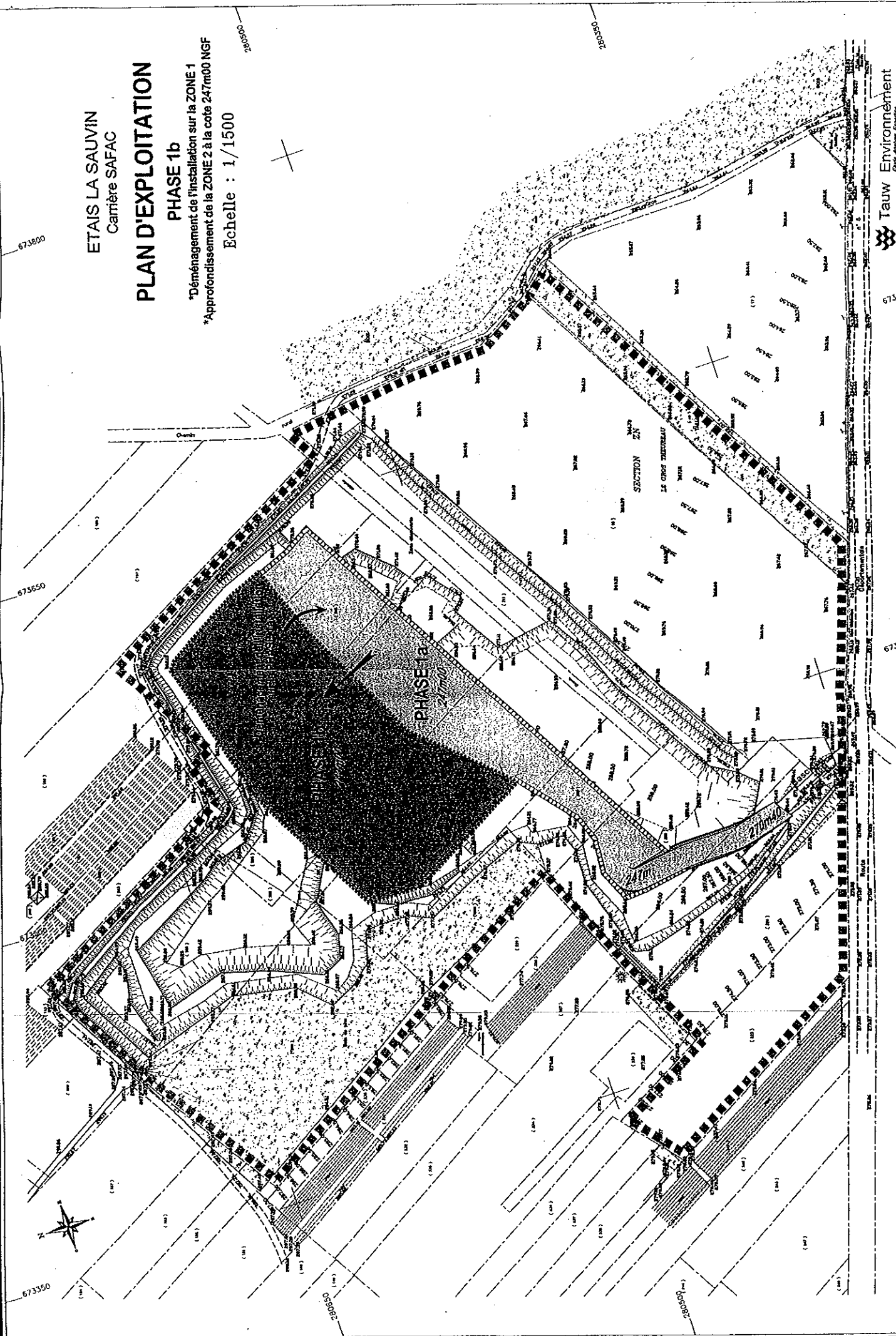
PLAN D'EXPLOITATION

PHASE 1b

*Déménagement de l'installation sur la ZONE 1

*Approfondissement de la ZONE 2 à la cote 247m00 NGF

Echelle : 1/1500



Tauw Environnement
Cité de la Vallée
71 04 37 85 85
Fax 71 04 37 85 30
Internet : <http://www.tauw.fr>

NOTA :
Le système de coordonnées est rattaché au Système Lambert II.
Le nivellement est rattaché au Nivellement Général de la France (Altitudes Normales).

ANNEXE 1-3

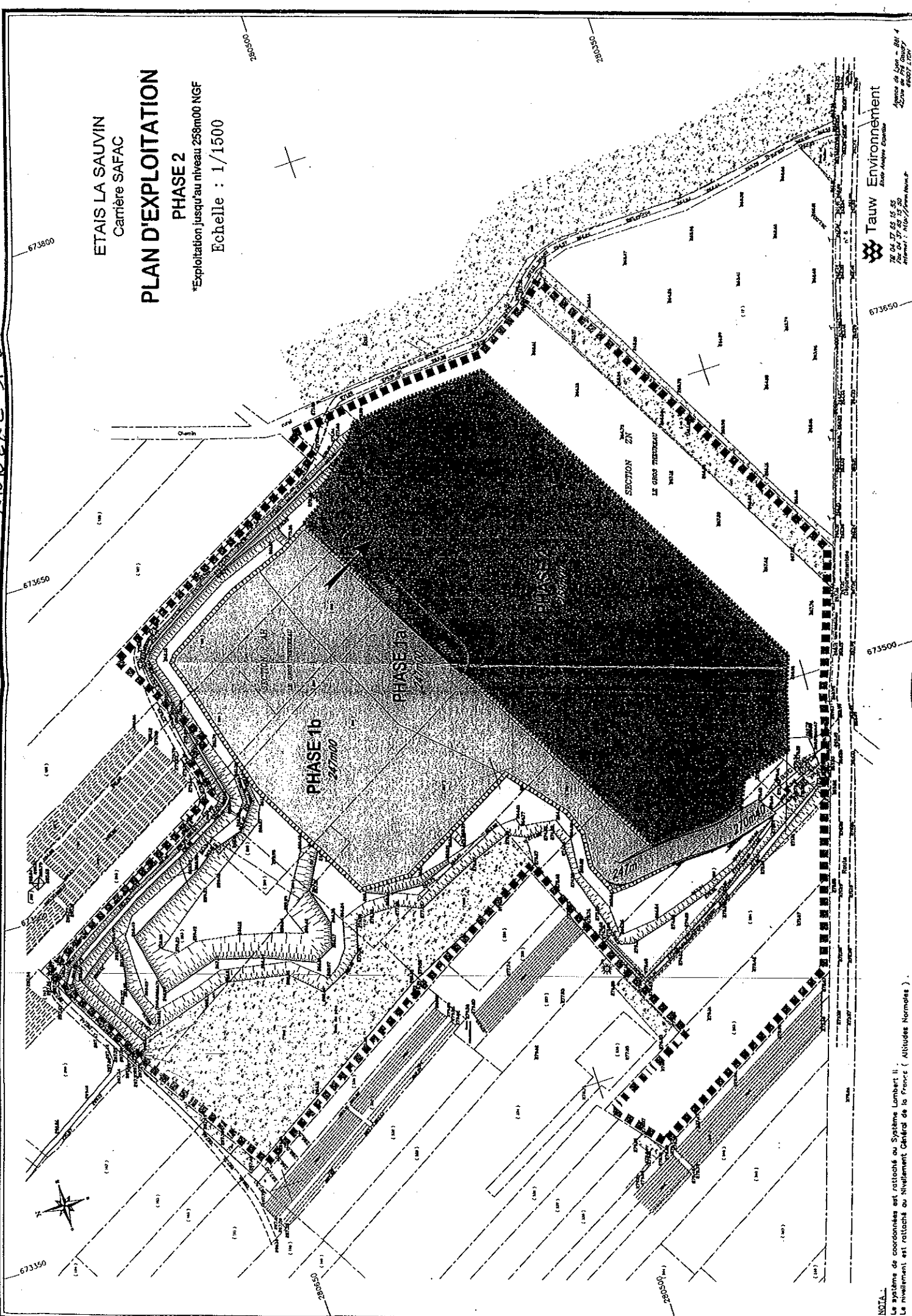
ETAIS LA SAUVIN
Carrière SAFAC

PLAN D'EXPLOITATION

PHASE 2

*Exploitation jusqu'au niveau 258m00 NGF

Echelle : 1/1500



Tauw Environnement
 Agence de l'Etat - Bât 4
 20000 - 059350
 Tél : 04 77 65 15 25
 Fax : 04 77 65 15 26
 e-mail : info@tauw.com

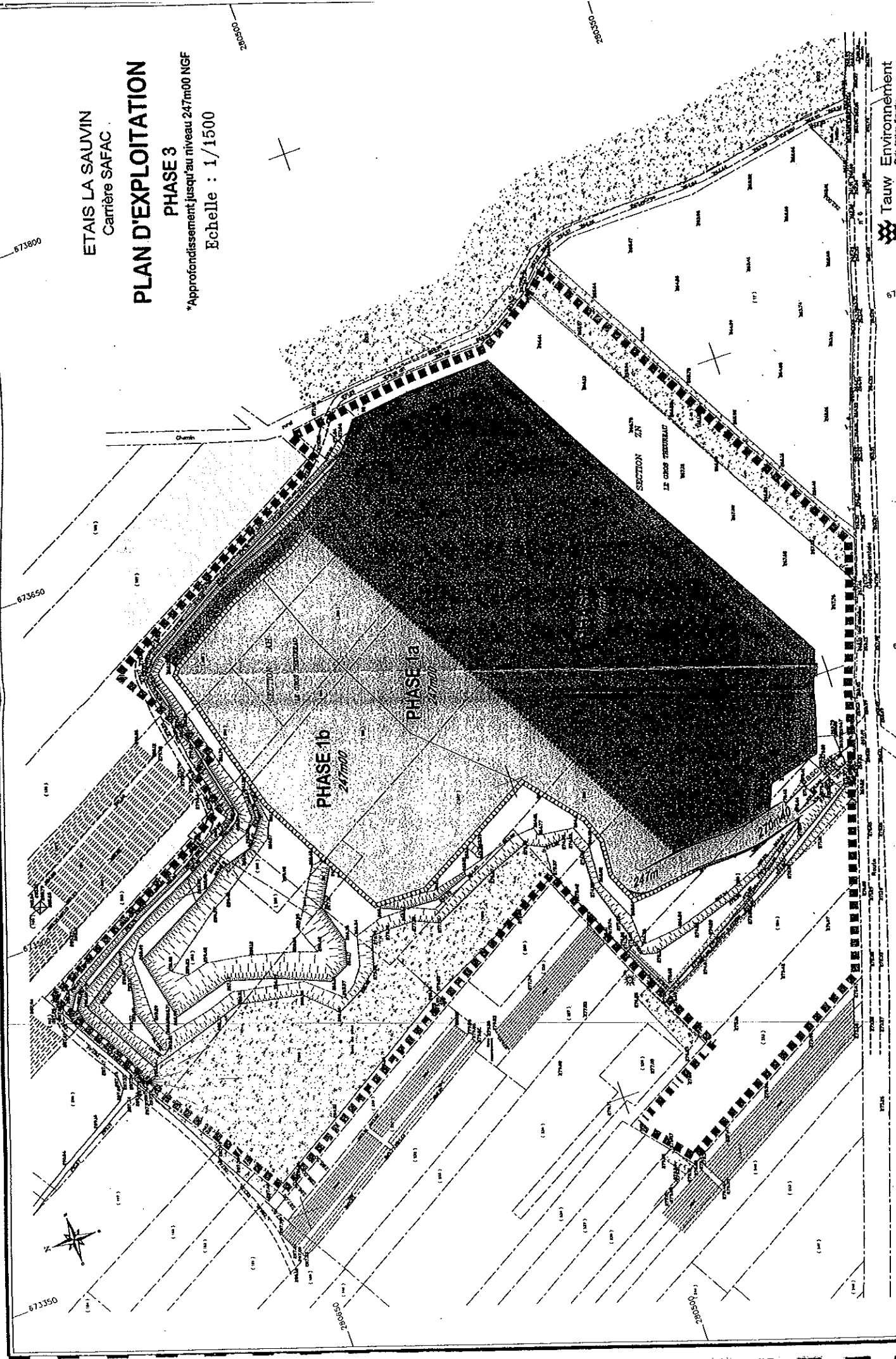
NOTA:
 Le système de coordonnées est rattaché au Système Lambert II.
 Le nivellement est rattaché au Nivellement Général de la France (Altitudes Normales).

ANNEXE 1-4

ETAI LA SAUVIN
Carrière SAFAC

PLAN D'EXPLOITATION PHASE 3

*Approfondissement jusqu'au niveau 247m00 NGF
Echelle : 1/1500



Tauw Environment
Bureau d'Analyse Environnementale
70 04 37 85 15 53
Fax 04 37 85 15 50
Internet : <http://www.tauw.fr>

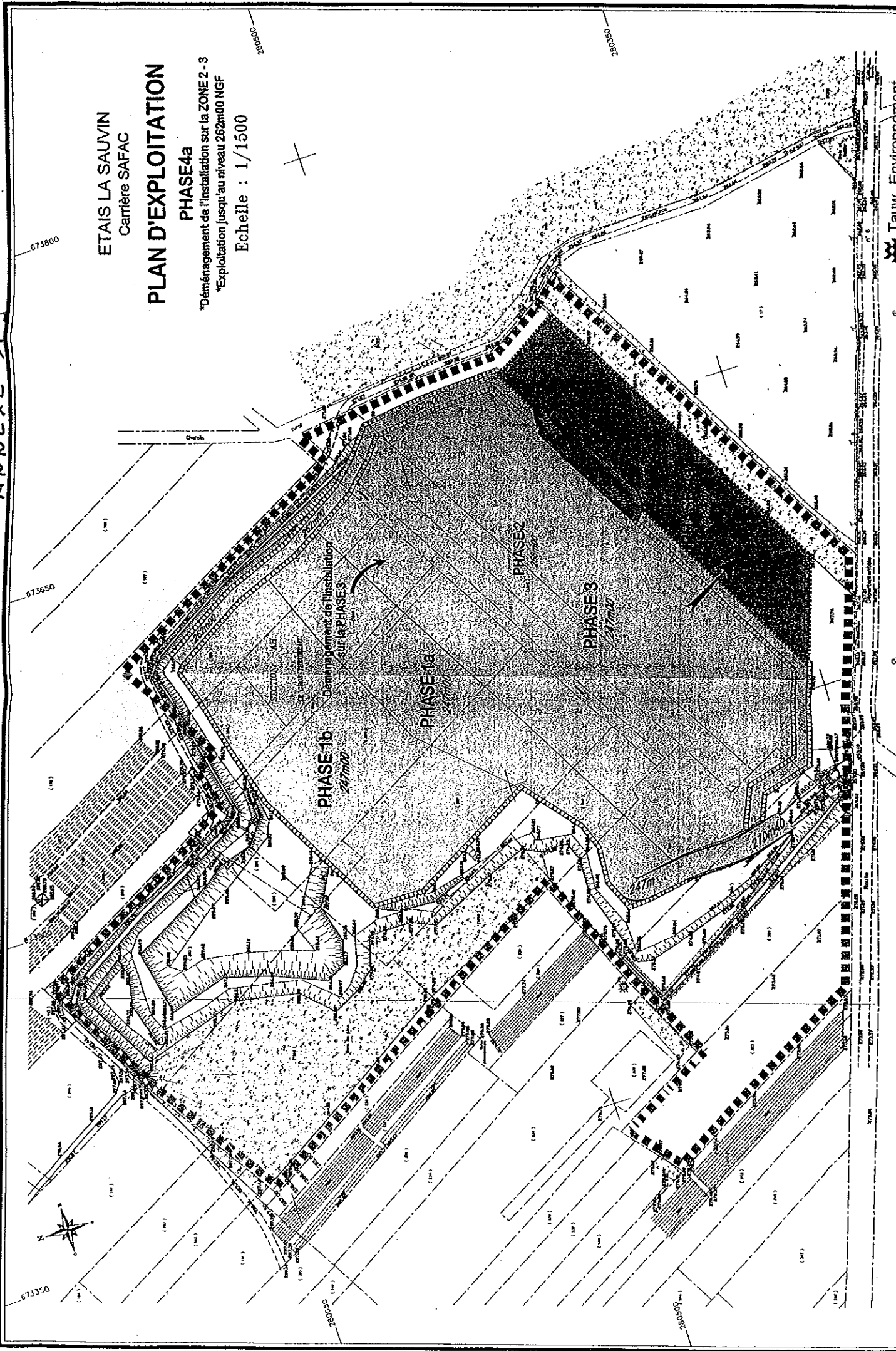
NOTA :
Les coordonnées des points sont relatives au Système Lambert II.

ANNEXE A-C

ETAIS LA SAUVIN
Carrière SAFAC

PLAN D'EXPLOITATION PHASE 4a

Déménagement de l'installation sur la ZONE 2-3
"Exploitation jusqu'au niveau 262m00 NGF
Echelle : 1/1500



ANNEXE A-0

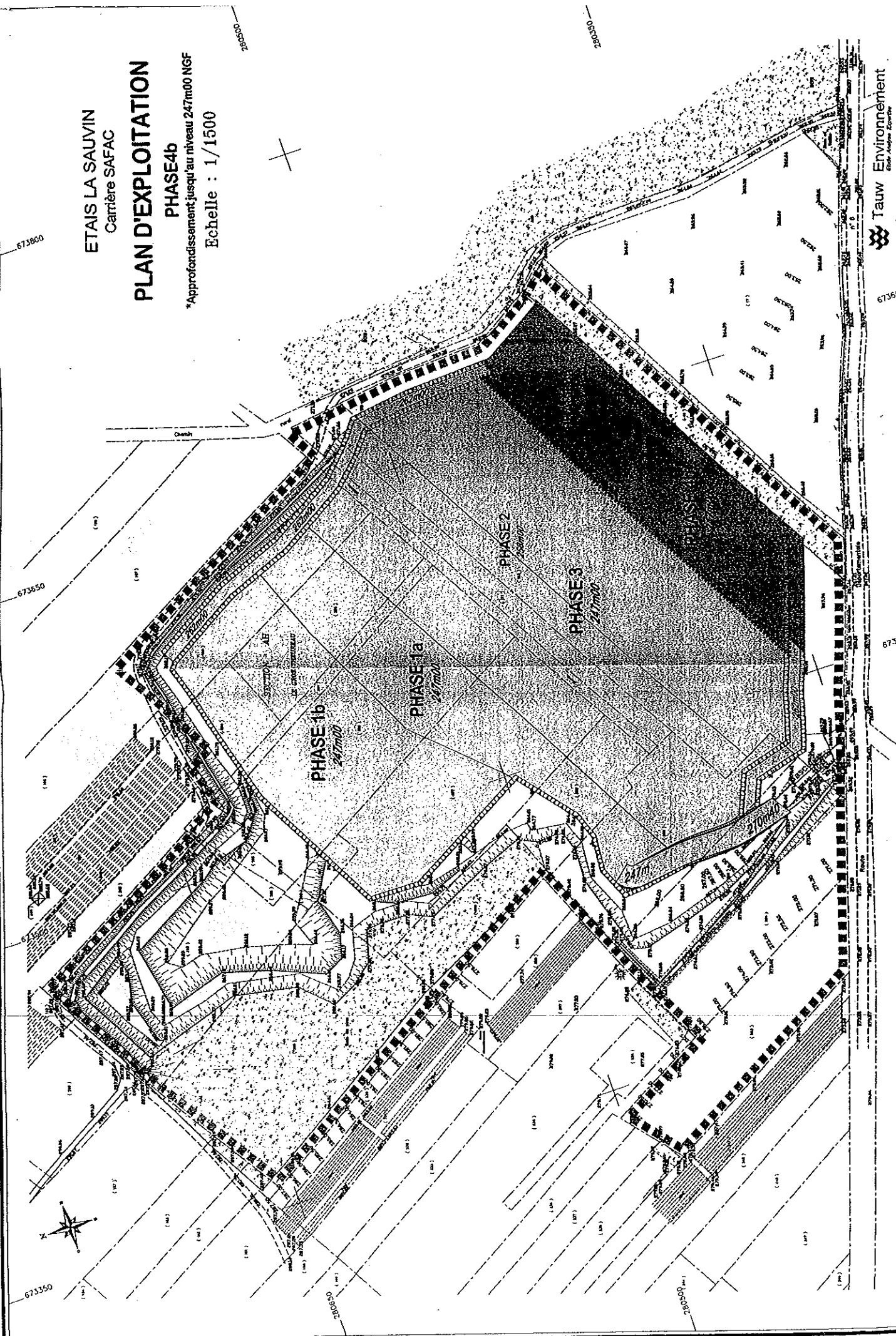
ETAIS LA SAUVIN
Carrière SAFAC

PLAN D'EXPLOITATION

PHASE 4b

*Approfondissement jusqu'au niveau 247m00 NGF

Echelle : 1/1500



Tauw Environment
 78, 74, 72, 68, 66, 64
 Avenue L. ROUX / France (06) 47 27 12 00

NOTA:
 Le système de coordonnées est rattaché au Système Lambert II.

ANNEXE A-1

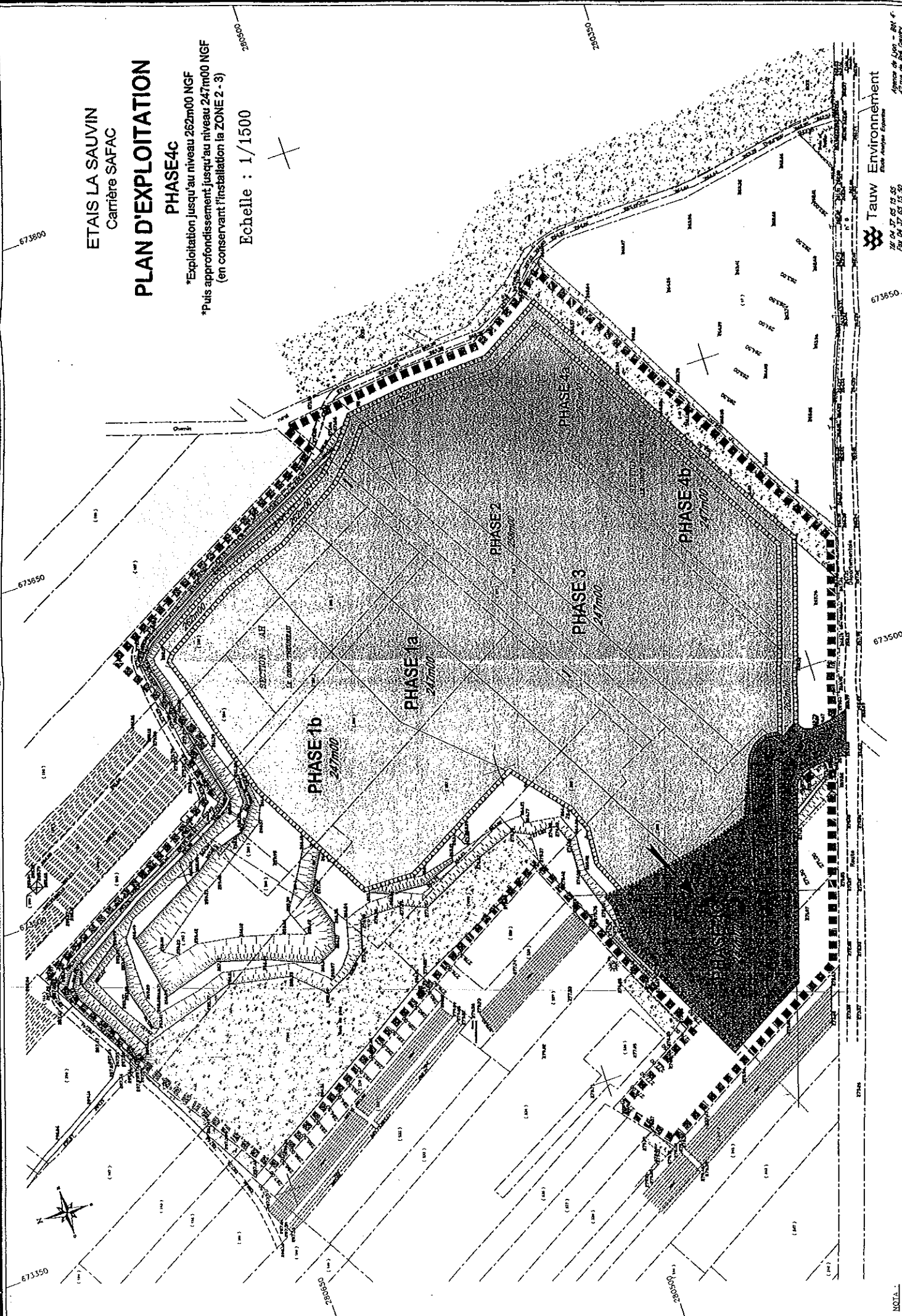
ETAIS LA SAUVIN
Carrière SAFAC

PLAN D'EXPLOITATION

PHASE 4C

*Exploitation jusqu'au niveau 262m00 NGF
*Puis approfondissement jusqu'au niveau 247m00 NGF
(en conservant l'installation la ZONE 2-3)

Echelle : 1/1500



Tauw Environment
Risk Analysis Experts
Agence de Lyon - Bât. 4
2, rue de la Gare
69007 LYON

Titre DA 07 05 15 55
Plan DA 07 05 15 50
Planète : Risque/Prévention

NOTA :
Le système de coordonnées est relié au Système Lambert II.
(Le système de coordonnées est relié au S.I.G. (Système d'Information Géographique) / allitudes Normales).

ETAIS LA SAUVIN
Carrière SAFAC

ETAT FINAL

Echelle : 1/1500

- REMISE EN ETAT
NATURALISTE
- REMISE EN ETAT
AGRICOLE
- FRONTS DE TAILLE
REMIENAGES

