



PRÉFET DE LA CÔTE D'OR

Arrêté n°241 autorisant le renouvellement et l'extension de la carrière à ciel ouvert de roche massive de nature cristalline, Pont de Colonne, exploitée par la société Granulats Bourgogne Auvergne sur le territoire des communes d'Arnay-le-Duc et Mimeure.

**Le préfet de la Côte d'Or**  
**Chevalier de la Légion d'Honneur**  
**Chevalier de l'Ordre National du Mérite**

VU

- le code de l'environnement et notamment son titre 1<sup>er</sup> du livre V,
- le code minier,
- la nomenclature des installations classées codifiée à l'annexe de l'article R 511-9 du code de l'environnement,
- le titre II du livre V du code du patrimoine relatif à l'archéologie préventive,
- l'arrêté ministériel du 22 septembre 1994 modifié relatif aux exploitations de carrières et aux installations de premier traitement des matériaux de carrières,
- l'arrêté ministériel du 23 janvier 1997 modifié relatif à la limitation des bruits émis dans l'environnement par les installations classées pour la protection de l'environnement,
- l'arrêté ministériel du 9 février 2004 modifié relatif à la détermination du montant des garanties financières de remise en état des carrières prévues par la législation des installations classées,
- l'arrêté ministériel du 19 avril 2010 relatif à la gestion des déchets des industries extractives,
- le schéma départemental des carrières approuvé le 5 décembre 2000 et modifié le 21 novembre 2005,
- les actes administratifs délivrés antérieurement à la société Granulats Bourgogne Auvergne et notamment l'arrêté préfectoral d'autorisation du 3 octobre 1995 relatif à l'exploitation d'une carrière à ciel ouvert de granit et d'une installation de traitement de matériaux sur les communes d'Arnay-le-Duc et Mimeure, au lieu dit Pont de Colonne,
- la demande présentée le 31 mai 2012, complétée le 3 avril 2013, par la société Granulats Bourgogne Auvergne dont le siège social est situé au lieu-dit Pont de Colonne à Arnay-le-Duc (21230) en vue d'obtenir le renouvellement et l'extension de l'autorisation d'exploiter une carrière à ciel ouvert de granit d'une capacité maximale de 1 140 000 t/an et ses annexes sur le territoire des communes d'Arnay-le-Duc et Mimeure au lieu dit Pont de Colonne,
- le dossier déposé à l'appui de sa demande,
- l'avis de l'autorité environnementale sur le dossier en date du 23 juillet 2013,
- la décision du 11 juillet 2013 du président du tribunal administratif de Dijon portant désignation du commissaire-enquêteur,
- l'arrêté préfectoral du 28 août 2013 ordonnant l'organisation d'une enquête publique pour une durée d'un mois du 30 septembre au 2 novembre 2013 inclus sur le territoire des communes d'Allerey, Arnay-le-Duc, Clomot, Jouey, Le Fête, Magnien, Marcheseuil, Mimeure, Musigny et Saint-Prix-les-Arnay,
- l'accomplissement des formalités d'affichage réalisé dans ces communes de l'avis au public,
- la publication de cet avis dans deux journaux locaux,
- le registre d'enquête et l'avis du commissaire enquêteur,
- le mémoire en réponse de l'exploitant aux observations formulées au cours de l'enquête publique du 17 novembre 2013,
- les avis émis par les conseils municipaux des communes d'Allerey, Arnay-le-Duc, Jouey, Marcheseuil, Mimeure et Musigny,
- les avis exprimés par les différents services et organismes consultés,
- le rapport et les propositions du 27/02/2014 de l'inspection des installations classées,
- l'avis du conseil départemental de la nature, des paysages et des sites « formation carrières » émis lors de sa réunion du 20/03/2014 au cours duquel le demandeur a été entendu ,
- le projet d'arrêté porté le 26/03/2014 à la connaissance du demandeur,
- les observations présentées par le demandeur sur ce projet par courrier du 07/04/2014,

Considérant que l'activité projetée relève du régime de l'autorisation au titre de la législation des installations classées et est répertoriée aux rubriques 2510, 2515 et 2517 de la nomenclature des installations classées,

Considérant que la demande d'autorisation a été instruite suivant les dispositions du titre 1<sup>er</sup> du livre V de la partie réglementaire du code de l'environnement,

Considérant que le projet est compatible avec le schéma départemental des carrières de la Côte d'Or,

Considérant les aménagements paysagers proposés par l'exploitant,

Considérant les mesures techniques et organisationnelles proposées par l'exploitant pour réduire les émissions sonores,

Considérant que l'eau utilisée dans les installations de traitement est intégralement recyclée,

Considérant qu'afin de limiter ses impacts sur l'environnement, notamment l'extension de sa fosse d'extraction dans un secteur Natura 2000, l'exploitant a proposé, à l'intérieur et en périphérie de l'emprise sollicitée, la mise en place de mesures adaptées et propices aux espèces patrimoniales identifiées lors des inventaires,

Considérant que des garanties financières doivent être constituées afin de permettre le réaménagement de la carrière en cas de défaillance de l'exploitant,

Considérant qu'en application des dispositions de l'article L. 512-1 du code de l'environnement, l'autorisation ne peut être accordée que si les dangers ou inconvénients peuvent être prévenus par des mesures que spécifie l'arrêté préfectoral,

Considérant que les conditions d'aménagement et d'exploitation fixées par l'arrêté préfectoral d'autorisation doivent tenir compte, d'une part, de l'efficacité des techniques disponibles et de leur économie, d'autre part de la qualité, de la vocation et de l'utilisation des milieux environnants, ainsi que de la gestion équilibrée de la ressource en eau,

Considérant que les conditions d'aménagement et d'exploitation, telles qu'elles sont définies par le présent arrêté, permettent de prévenir les dangers et inconvénients de l'installation pour les intérêts mentionnés à l'article L. 511-1 du Code de l'environnement, notamment pour la commodité du voisinage, pour la santé, la sécurité, la salubrité publiques et pour la protection de la nature et de l'environnement,

Considérant que les moyens et dispositions prévus par l'exploitant dans son dossier de demande d'autorisation, ainsi que la prise en compte des observations formulées par les services lors de leur consultation et des propositions faites au commissaire enquêteur au cours de l'enquête publique, sont de nature à limiter l'impact du projet sur l'environnement,

Considérant que les conditions légales de délivrance de l'autorisation sont réunies,

Sur proposition de la Secrétaire Générale de la préfecture de la Côte d'Or,

## **ARRÊTE**

## Liste des articles

### Table des matières

<b>TITRE 1- PORTÉE DE L'AUTORISATION ET CONDITIONS GÉNÉRALES.....</b>	<b>5</b>
CHAPITRE 1.1BÉNÉFICIAIRE ET PORTÉE DE L'AUTORISATION.....	5
CHAPITRE 1.2NATURE DES INSTALLATIONS.....	5
CHAPITRE 1.3CONFORMITÉ AU DOSSIER DE DEMANDE D'AUTORISATION.....	7
CHAPITRE 1.4DURÉE DE L'AUTORISATION.....	7
CHAPITRE 1.5PÉRIMÈTRE D'ÉLOIGNEMENT.....	7
CHAPITRE 1.6GARANTIES FINANCIÈRES.....	7
CHAPITRE 1.7RENOUVELLEMENT.....	9
CHAPITRE 1.8MODIFICATIONS ET CESSATION D'ACTIVITÉ.....	9
CHAPITRE 1.9DÉLAIS ET VOIES DE RECOURS.....	10
CHAPITRE 1.10ARRÊTÉS, CIRCULAIRES, INSTRUCTIONS APPLICABLES.....	10
CHAPITRE 1.11RESPECT DES AUTRES LÉGISLATIONS ET RÉGLEMENTATIONS.....	10
<b>TITRE 2- GESTION DE L'ÉTABLISSEMENT.....</b>	<b>11</b>
CHAPITRE 2.1EXPLOITATION DES INSTALLATIONS.....	11
CHAPITRE 2.2DEMANDES DE L'INSPECTION DES INSTALLATIONS CLASSÉES.....	11
CHAPITRE 2.3AMÉNAGEMENTS PRÉLIMINAIRES.....	12
CHAPITRE 2.4CONDUITE DE L'EXTRACTION.....	13
CHAPITRE 2.5PHASAGE.....	15
CHAPITRE 2.6REMISE EN ÉTAT DU SITE.....	15
CHAPITRE 2.7RÉSERVES DE PRODUITS OU MATIÈRES CONSOMMABLES.....	17
CHAPITRE 2.8TENUE DU SITE.....	17
CHAPITRE 2.9DANGER OU NUISANCES NON PRÉVENUS.....	17
CHAPITRE 2.10INCIDENTS OU ACCIDENTS.....	17
CHAPITRE 2.11COMITÉ DE SUIVI DE L'ENVIRONNEMENT.....	17
CHAPITRE 2.12RÉCAPITULATIF DES DOCUMENTS TENUS À LA DISPOSITION DE L'INSPECTION.....	18
CHAPITRE 2.13RÉCAPITULATIF DES DOCUMENTS À TRANSMETTRE À L'INSPECTION.....	18
<b>TITRE 3- PRÉVENTION DE LA POLLUTION ATMOSPHÉRIQUE.....</b>	<b>19</b>
CHAPITRE 3.1CONCEPTION DES INSTALLATIONS.....	19
<b>TITRE 4- PROTECTION DES RESSOURCES EN EAUX ET DES MILIEUX AQUATIQUES.....</b>	<b>20</b>
CHAPITRE 4.1PRÉLÈVEMENTS ET CONSOMMATIONS D'EAU.....	20
CHAPITRE 4.2COLLECTE DES EFFLUENTS LIQUIDES.....	20
CHAPITRE 4.3TYPES D'EFFLUENTS, LEURS OUVRAGES D'ÉPURATION ET LEURS CARACTÉRISTIQUES DE REJET AU MILIEU.....	20
<b>TITRE 5- DÉCHETS.....</b>	<b>22</b>
CHAPITRE 5.1PRINCIPES DE GESTION DES DÉCHETS INERTES ET TERRES NON POLLUÉES RÉSULTANT DU FONCTIONNEMENT DE LA CARRIÈRE ET DES INSTALLATIONS DE TRAITEMENT.....	22
CHAPITRE 5.2PRINCIPES DE GESTION DES DÉCHETS AUTRES QUE LES DÉCHETS INERTES ET TERRES NON POLLUÉES RÉSULTANT DU FONCTIONNEMENT DE LA CARRIÈRE.....	23
<b>TITRE 6- PRÉVENTION DES NUISANCES SONORES ET DES VIBRATIONS.....</b>	<b>24</b>
CHAPITRE 6.1DISPOSITIONS GÉNÉRALES.....	24
CHAPITRE 6.2NIVEAUX ACOUSTIQUES.....	24
CHAPITRE 6.3VIBRATIONS.....	25
<b>TITRE 7- PRÉVENTION DES RISQUES TECHNOLOGIQUES.....</b>	<b>26</b>
CHAPITRE 7.1PRINCIPES DIRECTEURS.....	26
CHAPITRE 7.2CARACTÉRISATION DES RISQUES.....	26
CHAPITRE 7.3ACCÈS ET CIRCULATION DANS L'ÉTABLISSEMENT.....	26
CHAPITRE 7.4TIRS DE MINES.....	27
CHAPITRE 7.5PRÉVENTION DES POLLUTIONS ACCIDENTELLES.....	27
CHAPITRE 7.6MOYENS D'INTERVENTION EN CAS D'ACCIDENT ET ORGANISATION DES SECOURS.....	28
<b>TITRE 8- CONDITIONS PARTICULIÈRES APPLICABLES À CERTAINES INSTALLATIONS DE L'ÉTABLISSEMENT.....</b>	<b>29</b>
CHAPITRE 8.1INSTALLATION DE BROYAGE, CONCASSAGE ET CRIBLAGE DE PRODUITS MINÉRAUX NATURELS.....	29
CHAPITRE 8.2INSTALLATION DE LAVAGE.....	29
CHAPITRE 8.3INSTALLATION DE DEPOTAGE.....	29

<b>TITRE 9- SURVEILLANCE DES ÉMISSIONS ET DE LEURS EFFETS.....</b>	<b>29</b>
CHAPITRE 9.1PROGRAMME D'AUTO SURVEILLANCE.....	29
CHAPITRE 9.2MODALITÉS D'EXERCICE ET CONTENU DE L'AUTO SURVEILLANCE.....	30
CHAPITRE 9.3SUIVI, INTERPRÉTATION ET DIFFUSION DES RÉSULTATS.....	31
CHAPITRE 9.4BILANS PÉRIODIQUES.....	31
<b>TITRE 10- ÉCHÉANCES.....</b>	<b>32</b>
<b>TITRE 11EXÉCUTION DE L'ARRÊTÉ.....</b>	<b>32</b>
<b>ANNEXES.....</b>	<b>33</b>

# TITRE 1 - PORTÉE DE L'AUTORISATION ET CONDITIONS GÉNÉRALES

## CHAPITRE 1.1 BÉNÉFICIAIRE ET PORTÉE DE L'AUTORISATION

### ARTICLE 1.1.1. EXPLOITANT TITULAIRE DE L'AUTORISATION

La société Granulats Bourgogne Auvergne dont le siège social est situé au lieu-dit Pont de Colonne, BP27, à Arnay-le-Duc (21230) est autorisée, sous réserve du respect des prescriptions annexées au présent arrêté, à exploiter sur le territoire des communes d'Arnay-le-Duc et de Mireure, les installations détaillées dans les articles suivants.

### ARTICLE 1.1.2. MODIFICATIONS ET COMPLÉMENTS APPORTÉS AUX PRESCRIPTIONS DES ACTES ANTÉRIEURS

Les arrêtés préfectoraux des 22 juillet 2002, 25 octobre 2002 et 18 décembre 2006 sont abrogés.  
Les prescriptions de l'arrêté préfectoral du 3 octobre 1995 sont remplacées par les dispositions du présent arrêté.

### ARTICLE 1.1.3. INSTALLATIONS NON VISÉES PAR LA NOMENCLATURE OU SOUMISES À DÉCLARATION

Les prescriptions du présent arrêté s'appliquent également aux autres installations ou équipements exploités dans l'établissement, qui, mentionnés ou non dans la nomenclature, sont de nature par leur proximité ou leur connexité avec une installation soumise à autorisation à modifier les dangers ou inconvénients de cette installation.

Les dispositions des arrêtés ministériels existants relatifs aux prescriptions générales applicables aux installations classées soumises à déclaration sont applicables aux installations classées soumises à déclaration incluses dans l'établissement dès lors que ces installations ne sont pas régies par le présent arrêté préfectoral d'autorisation.

## CHAPITRE 1.2 NATURE DES INSTALLATIONS

### ARTICLE 1.2.1. LISTE DES INSTALLATIONS CONCERNÉES PAR UNE RUBRIQUE DE LA NOMENCLATURE DES INSTALLATIONS CLASSÉES

Rubrique	Alinéa	Régime	Libellé de la rubrique (activité)	Nature de l'installation	Volume autorisé
2510	1	A	Exploitation de carrières, à l'exception de celles visées aux points 5 et 6 de la rubrique 2510	- Superficie autorisée : - Superficie exploitable : dont superficie non encore exploitée - Production annuelle moyenne en roches brutes : - Production annuelle moyenne en roches commercialisables : - Production annuelle maximale en roches brutes : - Production annuelle maximale en roches commercialisables :	106 ha 39 a 61 ca 41 ha 83 a 13ca 25 ha 50 a 940 000 tonnes/an 850 000 tonnes/an 1 140 000 tonnes/an 1 000 000 tonnes/an
2515	1-a	A	Installations de broyage, concassage, criblage, ensachage, pulvérisation, nettoyage, tamisage, mélange de pierres, cailloux, minerais et autres produits minéraux naturels ou artificiels ou de déchets non dangereux inertes, autres que celles visées par d'autres rubriques et par la sous-rubrique 2515-2. La puissance installée des installations étant supérieure à 550 kW	- Installation de concassage, criblage de roche et centrale de grave	2 055 kW
2517	1	A	Station de transit de produits minéraux ou de déchets non dangereux inertes autres que ceux visés par d'autres rubriques. La superficie de l'aire de transit étant supérieure à 30 000 m <sup>2</sup>	- Stockage des produits finis	151 450 m <sup>2</sup>

Rubrique	Alinéa	Régime	Libellé de la rubrique (activité)	Nature de l'installation	Volume autorisé
1434	1-b	DC	Installations de chargement de camion citerne en liquides inflammables. Le débit maximum équivalent étant supérieur ou égal à 1 m³/h et inférieur à 20 m³/h	-Un pistolet de remplissage de fuel (GNR)	5,1 m³/h

A (Autorisation) ou DC (soumis au contrôle périodique) ou D (Déclaration)

Volume autorisé : éléments caractérisant la consistance, le rythme de fonctionnement, le volume des installations ou les capacités maximales autorisées

### ARTICLE 1.2.2. SITUATION DE L'ÉTABLISSEMENT

L'emprise autorisée est d'une superficie totale de 106 ha 39 a 61 ca pour une surface exploitable de 41 ha 83 a 13 ca et concerne les parcelles suivantes par référence au plan cadastral annexé au présent arrêté (toute modification de dénomination des parcelles concernées devra être déclarée à l'inspection des installations classées).

Communes	Lieudits	Section	Parcelles	Situation administrative	Superficie totale en m²
Arnayle-Duc	La Pièce du Pont	ZA	16	Étaient autorisées par l'arrêté préfectoral du 3 octobre 1995	39 300
			18		14 200
			19		34 131
			20		24 913
			21		17 383
	La Croix Rouge	ZB	1		10 080
Mimeure	Près de Bernis	B	118	Étaient autorisées par l'arrêté préfectoral du 3 octobre 1995	8 750
			119		13 200
			120		19 570
	Toupe de Bernis		121		19 890
	Champs Quintot		125		45 900
			126		102 380
	Sur le bois de Boulon		127		50 230
			128		16 000
	Bois de Boulon		216		206 290
			217		67 540
			218		35 300
			219		26 165
			220		2 110
			227		6 846
			229		100
	Prés Dame Guillaume		230		524
			225		10 160
			244		3 000
			307		418
	Pré de l'Hôpital		309	1 750	
			317 (ex221 et 222)	4 475	
	Le Puisaye		226	19 510	
			122	31 120	
	Le Bois Brûlé		123	9 451	
			253	148 240	
254		60 040			
328		6356			
Bois de Boulon	321	5 721			
	322	2 918			
<b>Superficie totale de la demande</b>					<b>1063961</b>

Le plan joint en annexe représente le périmètre d'autorisation de la carrière et celui de la surface exploitable.

### ARTICLE 1.2.3. MATÉRIAUX EXTRAITS, QUANTITÉS AUTORISÉES ET CAPACITÉ DE PRODUCTION

Les matériaux extraits sont :

- Un microgranite de teinte bleuté à feldspaths blancs ;

- Un microgranite de teinte bleuté à feldspaths roses ;
- Un microgranite porphyrique rouge appelé « rhyolite ».

Le tonnage total de matériaux à extraire est de 27 530 000 tonnes extraites brutes.

La quantité maximale de matériaux extraits de la carrière est de 1 140 000 tonnes extraites brutes/ an au maximum avec une production moyenne autorisée de 940 000 tonnes extraites brutes/an, calculée sur la durée des périodes définies à l'article 1.6.2 du présent arrêté.

La cote minimale d'extraction est de 283 mNGF. L'épaisseur maximale du gisement exploité est de 85 mètres. L'épaisseur maximale de découverte est de 27 mètres.

## **CHAPITRE 1.3 CONFORMITÉ AU DOSSIER DE DEMANDE D'AUTORISATION**

Les installations et leurs annexes, objet du présent arrêté, sont disposées, aménagées et exploitées conformément aux plans et données techniques contenus dans les différents dossiers déposés par l'exploitant. En tout état de cause, elles respectent par ailleurs les dispositions du présent arrêté, des arrêtés complémentaires et les réglementations autres en vigueur.

## **CHAPITRE 1.4 DURÉE DE L'AUTORISATION**

### **ARTICLE 1.4.1. DURÉE DE L'AUTORISATION**

L'autorisation d'exploiter est accordée pour une durée de 30 années à compter de la date de notification du présent arrêté. Cette durée inclut la phase finale de remise en état du site.

La présente autorisation cesse de produire effet si l'installation n'a pas été mise en service dans un délai de trois ans ou n'a pas été exploitée durant deux années consécutives, sauf cas de force majeure.

Le cas échéant, la durée de validité de l'autorisation peut être prolongée à concurrence du délai d'exécution des prescriptions archéologiques édictées par le préfet de région en application du titre II du livre V du code du patrimoine relatif à l'archéologie préventive.

L'extraction de matériaux commercialisables ne doit plus être réalisée au moins un an avant l'échéance de l'autorisation.

La remise en état du site doit être achevée six mois avant l'échéance de l'autorisation.

## **CHAPITRE 1.5 PÉRIMÈTRE D'ÉLOIGNEMENT**

Les bords des excavations des carrières à ciel ouvert sont tenus à une distance horizontale d'au moins 10 m des limites du périmètre autorisé ainsi que de l'emprise des éléments de la surface dont l'intégrité conditionne le respect de la sécurité et de la salubrité publiques.

Cette distance pourra être augmentée en tant que de besoin. En particulier, l'exploitation du gisement à son niveau le plus bas doit être arrêtée à compter du bord supérieur de la fouille à une distance horizontale telle que la stabilité des terrains voisins ne soit pas compromise. Cette distance prend en compte la hauteur totale des excavations, la nature et l'épaisseur des différentes couches présentes sur toute cette hauteur.

L'exploitant tient à la disposition de l'inspection des installations classées les notes de calcul de la distance visée ci-avant.

## **CHAPITRE 1.6 GARANTIES FINANCIÈRES**

### **ARTICLE 1.6.1. OBJET DES GARANTIES FINANCIÈRES**

Les garanties financières définies dans le présent arrêté s'appliquent pour les activités d'extraction de matériaux (carrière) visées à l'article 1.2.1 de manière à permettre, en cas de défaillance de l'exploitant, la prise en charge des frais occasionnés par les travaux permettant la remise en état du site après exploitation.

### **ARTICLE 1.6.2. MONTANT DES GARANTIES FINANCIÈRES**

Le montant de référence des garanties financières est établi conformément aux dispositions de l'annexe de l'arrêté ministériel du 9 février 2004 modifié relatif à la détermination du montant des garanties financières de remise en état des carrières prévues par la législation sur les installations classées.

L'exploitation est menée en 6 périodes quinquennales.

À chaque période correspond un montant de référence de garanties financières permettant la remise en état maximale au sein de cette période (ce montant inclus la TVA).

#### Article 1.6.2.1. Carrières en fosse ou à flanc de relief

Périodes	S1C1 (C1 = 15 555€/ ha)	S2C2 (C2 = 36 290 €/ ha) pour les 5 premiers hectares (C2 = 29 625 €/ ha) pour les 5 suivants (C2 = 22 220€/ ha) au- delà	S3C3 (C3 = 17 775 €/m)	TOTAL en € TTC ( $\alpha = 1,145$ )
1	701 842	684428	257133	1881697
2	755 351	700871	231191	1932087
3	699975	561552	266385	1749459
4	767328	567996	260999	1827790
5	812749	545776	301820	1901094
6	830793	609547	280116	1969922

S1 (en ha) : Somme de la surface de l'emprise des infrastructures au sein de la surface autorisée et de la valeur maximale atteinte au cours de la période considérée par les surfaces défrichées diminuées de la valeur maximale des surfaces en chantier (découvertes et en exploitation) soumises à défrichement.

S2 (en ha) : Valeur maximale atteinte au cours de la période considérée par la somme des surfaces en chantier (découvertes et en exploitation) diminuée de la surface en eau et des surfaces remises en état.

S3 (en ha) : Valeur maximale atteinte au cours de la période considérée par la surface résultant du produit du linéaire de chaque front par la hauteur moyenne du front hors d'eau diminuée des surfaces remises en état.

L'indice TP01 utilisé pour le calcul du montant de référence est celui en vigueur au mois d'octobre 2013 (JO du 31 janvier 2014), soit 703,6.

Les superficies prises en compte correspondent aux valeurs maximales atteintes au cours de la période considérée.

#### ARTICLE 1.6.3. ÉTABLISSEMENT DES GARANTIES FINANCIÈRES

Avant le début des travaux d'extraction, l'exploitant adresse au Préfet :

- le document attestant la constitution des garanties financières établie dans les formes prévues par l'arrêté ministériel du 31 juillet 2012 ;
- la valeur datée du dernier indice public TP01.

Ces documents doivent être conformes aux dispositions de l'annexe de l'arrêté ministériel du 31 juillet 2012 fixant le modèle d'acte de cautionnement solidaire.

La durée de validité de l'acte de cautionnement ne peut être inférieure à 5 ans.

#### ARTICLE 1.6.4. RENOUELEMENT DES GARANTIES FINANCIÈRES

Le renouvellement des garanties financières doit intervenir au moins six mois avant la date d'échéance du document prévue à l'article 1.6.3.

Pour attester du renouvellement des garanties financières, l'exploitant adresse au Préfet, au moins six mois avant la date d'échéance, un nouveau document dans les formes prévues par l'arrêté ministériel du 31 juillet 2012.

#### ARTICLE 1.6.5. ACTUALISATION DES GARANTIES FINANCIÈRES

L'exploitant est tenu d'actualiser le montant des garanties financières et en atteste auprès du Préfet dans les cas suivants :

- tous les cinq ans au prorata de la variation de l'indice publié TP 01 ;
- lorsqu'il y a une augmentation d'au moins 15 % de l'indice TP01 sur une période inférieure à cinq ans. L'actualisation est alors réalisée dans les six mois qui suivent cette augmentation.

L'actualisation des garanties financières doit être faite à l'initiative de l'exploitant.

#### ARTICLE 1.6.6. RÉVISION DU MONTANT DES GARANTIES FINANCIÈRES

Toute modification de l'exploitation conduisant à une augmentation du coût de la remise en état nécessite une révision du montant des garanties financières.

Toute modification des conditions d'exploitation conduisant à l'augmentation du montant des garanties financières doit être portée sans délai à la connaissance du Préfet et ne peut intervenir avant la fixation du montant de celles-ci par arrêté complémentaire et la fourniture de l'attestation correspondante par l'exploitant.

### **ARTICLE 1.6.7. ABSENCE DE GARANTIES FINANCIÈRES**

Outre les sanctions rappelées à l'article L. 516-1 du code de l'environnement, l'absence de garanties financières peut entraîner la suspension du fonctionnement des installations classées visées au présent arrêté, après mise en œuvre des modalités prévues à l'article L.171-8 de ce code. Conformément à l'article L. 171-9 du même code, pendant la durée de la suspension, l'exploitant est tenu d'assurer à son personnel le paiement des salaires, indemnités et rémunérations de toute nature auxquels il avait droit jusqu'alors.

### **ARTICLE 1.6.8. APPEL DES GARANTIES FINANCIÈRES**

Conformément à l'article R. 516-3 du code de l'environnement, le préfet peut faire appel aux garanties financières :

- soit en cas de défaillance de l'exploitant, après intervention des mesures prévues à l'article L. 171-8 du code de l'environnement, lorsque la remise en état, ne serait-ce que d'une partie du site, n'est pas réalisée selon les prescriptions prévues par l'arrêté d'autorisation ou le plan prévisionnel d'exploitation auquel il se réfère,
- en cas de disparition juridique de l'exploitant.

### **ARTICLE 1.6.9. LEVÉE DE L'OBLIGATION DE GARANTIES FINANCIÈRES**

L'obligation de garanties financières est levée à la cessation d'exploitation des installations nécessitant la mise en place des garanties financières, et après que les travaux couverts par les garanties financières aient été normalement réalisés.

Ce retour à une situation normale est constaté, dans le cadre de la procédure de cessation d'activité prévue à l'article R. 512-39-1 du code de l'environnement, par l'inspecteur des installations classées qui établit un procès-verbal de récolement.

En application de l'article R. 516-5 du code de l'environnement, l'obligation de garanties financières est levée par arrêté préfectoral après consultation des maires intéressés et avis de la commission compétente.

## **CHAPITRE 1.7 RENOUVELLEMENT**

### **ARTICLE 1.7.1. RENOUVELLEMENT**

L'exploitation ne peut être poursuivie au-delà de l'échéance fixée à l'article 1.4.1 du présent arrêté, qu'en vertu d'une nouvelle autorisation, qui doit être sollicitée au moins 24 mois avant la date d'expiration, si la continuité de l'exploitation doit être assurée.

## **CHAPITRE 1.8 MODIFICATIONS ET CESSATION D'ACTIVITÉ**

### **ARTICLE 1.8.1. PORTER À CONNAISSANCE**

Toute modification apportée par le demandeur aux installations, à leur mode d'utilisation ou à leur voisinage, et de nature à entraîner un changement notable des éléments du dossier de demande d'autorisation, est portée avant sa réalisation à la connaissance du Préfet avec tous les éléments d'appréciation.

### **ARTICLE 1.8.2. MISE À JOUR DES ÉTUDES D'IMPACT ET DE DANGERS**

Les études d'impact et de dangers sont actualisées à l'occasion de toute modification importante soumise ou non à une procédure d'autorisation. Ces compléments sont systématiquement communiqués au Préfet qui pourra demander une analyse critique d'éléments du dossier justifiant des vérifications particulières, effectuée par un organisme extérieur expert dont le choix est soumis à son approbation. Tous les frais engagés à cette occasion sont supportés par l'exploitant.

### **ARTICLE 1.8.3. ÉQUIPEMENTS ABANDONNÉS**

Les équipements abandonnés ne doivent pas être maintenus dans les installations. Toutefois, lorsque leur enlèvement est incompatible avec les conditions immédiates d'exploitation, des dispositions matérielles interdiront leur réutilisation afin de garantir leur mise en sécurité et la prévention des accidents.

### **ARTICLE 1.8.4. TRANSFERT SUR UN AUTRE EMPLACEMENT**

Tout transfert sur un autre emplacement des installations visées sous l'article 1.2.1 du présent arrêté nécessite une nouvelle demande d'autorisation ou déclaration.

### **ARTICLE 1.8.5. CHANGEMENT D'EXPLOITANT**

Le changement d'exploitant des installations visées au présent arrêté est soumis à autorisation préfectorale préalable.

La demande d'autorisation de changement d'exploitant adressée au préfet comporte :

- les documents établissant les capacités techniques et financières du nouvel exploitant,
- les documents attestant du fait que le nouvel exploitant est propriétaire des terrains sur lequel se situe l'installation ou qu'il a obtenu l'accord du ou des propriétaires de ceux-ci,
- la constitution des garanties financières par le nouvel exploitant.

Les garanties financières délivrées au profit du nouvel exploitant doivent alors être effectives au minimum à la date de l'autorisation de changement d'exploitant.

La demande d'autorisation est instruite selon les formes prévues à l'article R. 512-31 du code de l'environnement, dans les trois mois suivant sa réception. Il n'existe pas dans le cas contraire d'autorisation implicite.

### ARTICLE 1.8.6. CESSATION D'ACTIVITÉ

Sans préjudice des dispositions de l'article R. 512-39-1 du code de l'environnement, et pour l'application de l'article R. 512-39-3, l'état dans lequel doit être remis le site est détaillé au chapitre 2.5 du présent arrêté.

Lorsqu'une installation classée est mise à l'arrêt définitif, l'exploitant notifie au Préfet la date de cet arrêt six mois au moins avant celui-ci.

La notification prévue ci-dessus indique les mesures prises ou prévues pour assurer, dès l'arrêt de l'exploitation, la mise en sécurité du site. Ces mesures comportent notamment :

- l'évacuation ou l'élimination des produits dangereux, et, pour les installations autres que les installations de stockage de déchets, celle des déchets présents sur le site ;
- des interdictions ou limitations d'accès au site ;
- la suppression des risques d'incendie et d'explosion ;
- la surveillance des effets de l'installation sur son environnement.

En outre, l'exploitant doit placer le site de l'installation dans un état tel qu'il ne puisse porter atteinte aux intérêts mentionnés à l'article L. 511-1 du Code de l'Environnement.

## CHAPITRE 1.9 DÉLAIS ET VOIES DE RECOURS

Le présent arrêté est soumis à un contentieux de pleine juridiction.

Il peut être déféré à la juridiction administrative :

1. Par les demandeurs ou exploitants, dans un délai de deux mois à compter de la date où le présent arrêté leur a été notifié ;
2. Par les tiers, personnes physiques ou morales, les communes intéressées ou leurs groupements, en raison des inconvénients ou des dangers que le fonctionnement de l'installation présente pour les intérêts mentionnés aux articles L.211-1 et L. 511-1, dans un délai d'un an à compter de la publication ou de l'affichage du présent arrêté. Toutefois, si la mise en service de l'installation n'est pas intervenue six mois après la publication ou l'affichage du présent arrêté, le délai de recours continue à courir jusqu'à l'expiration d'une période de six mois après cette mise en service.

Les tiers qui n'ont acquis ou pris à bail des immeubles ou n'ont élevé des constructions dans le voisinage d'une installation classée que postérieurement à l'affichage ou à la publication de l'arrêté autorisant l'ouverture de cette installation ou atténuant les prescriptions primitives ne sont pas recevables à déférer ledit arrêté à la juridiction administrative.

## CHAPITRE 1.10 ARRÊTÉS, CIRCULAIRES, INSTRUCTIONS APPLICABLES

Sans préjudice de la réglementation en vigueur, sont applicables à l'établissement les prescriptions qui le concernent et notamment les textes cités ci-dessous :

Dates	Textes
31/07/2012	Arrêté du 31 juillet 2012 relatif aux modalités de constitution des garanties financières prévues aux articles R 516-1 et suivants du Code de l'Environnement
04/10/2010	Arrêté modifié du 4 octobre 2010 relatif à la prévention des risques accidentels au sein des installations classées pour la protection de l'environnement soumises à autorisation
07/07/2009	Arrêté du 7 juillet 2009 relatif aux modalités d'analyse dans l'air et dans l'eau dans les ICPE et aux normes de référence
31/01/2008	Arrêté du 31 janvier 2008 relatif au registre et à la déclaration annuelle des émissions polluantes et des déchets
29/07/2005	Arrêté du 29 juillet 2005 fixant le formulaire du bordereau de suivi des déchets dangereux mentionné à l'article R. 541-45 du code de l'environnement
09/02/2004	Arrêté du 9 février 2004 relatif à la détermination du montant des garanties financières de remise en état des carrières prévues par la législation des installations classées
23/01/1997	Arrêté modifié du 23 janvier 1997 relatif à la limitation des bruits émis dans l'environnement par les installations classées pour la protection de l'environnement
22/09/1994	Arrêté modifié du 22 septembre 1994 relatif aux exploitations de carrières et aux installations de premier traitement des matériaux de carrières

## CHAPITRE 1.11 RESPECT DES AUTRES LÉGISLATIONS ET RÉGLEMENTATIONS

Les dispositions de cet arrêté préfectoral sont prises sans préjudice des autres législations et réglementations applicables, et notamment le code minier, le code civil, le code de l'urbanisme, le code du travail, le code du patrimoine et le code général des collectivités territoriales, la réglementation sur les équipements sous pression.

Les droits des tiers sont et demeurent expressément réservés.

La présente autorisation ne vaut pas permis de construire.

L'autorisation d'exploiter la carrière n'a d'effet utile que dans la limite des droits de propriété de l'exploitant et des contrats de forage dont il est titulaire.

---

## TITRE 2 – GESTION DE L'ÉTABLISSEMENT

---

### CHAPITRE 2.1 EXPLOITATION DES INSTALLATIONS

#### ARTICLE 2.1.1. OBJECTIFS GÉNÉRAUX

L'exploitant prend toutes les dispositions nécessaires dans la conception, l'aménagement, l'entretien et l'exploitation des installations pour :

- limiter la consommation d'eau, et limiter les émissions de polluants dans l'environnement ;
- la gestion des effluents et déchets en fonction de leurs caractéristiques, ainsi que la réduction des quantités rejetées ;
- prévenir en toutes circonstances, l'émission, la dissémination ou le déversement, chroniques ou accidentels, directs ou indirects, de matières ou substances qui peuvent présenter des dangers ou inconvénients soit pour la commodité du voisinage, soit pour la santé, la sécurité, la salubrité publique, soit pour l'agriculture, soit pour la protection de la nature de l'environnement et des paysages, soit pour l'utilisation rationnelle de l'énergie, soit pour la conservation des sites et des monuments ainsi que des éléments du patrimoine archéologique.

L'extraction des matériaux et les opérations de remise en état du site doivent, à tout moment :

- garantir la sécurité du public et du personnel et la salubrité des lieux,
- préserver la qualité des eaux superficielles et souterraines, ainsi que limiter les incidences de l'activité sur leur écoulement,
- respecter les éventuelles servitudes existantes.

L'exploitant prend toutes les dispositions nécessaires dans la conduite de l'exploitation pour limiter les risques de pollution des eaux, de l'air ou des sols et de nuisance par le bruit et les vibrations et l'impact visuel.

#### ARTICLE 2.1.2. CONSIGNES D'EXPLOITATION

L'exploitant établit des consignes d'exploitation pour l'ensemble des installations comportant explicitement les vérifications à effectuer, en conditions d'exploitation normale, en périodes de démarrage, de dysfonctionnement ou d'arrêt momentané de façon à permettre en toute circonstance le respect des dispositions du présent arrêté.

#### ARTICLE 2.1.3. SURVEILLANCE

L'exploitation de chaque installation doit se faire sous la surveillance d'une personne nommément désignée par l'exploitant et formée en conséquence.

#### ARTICLE 2.1.4. PÉRIODE DE FONCTIONNEMENT

Le fonctionnement des installations et des engins d'exploitation n'est autorisé que de 4h à 0h du lundi au jeudi et de 5h à 19h le vendredi.

A partir du 1er février 2016, le fonctionnement des installations et des engins d'exploitation n'est autorisé que de 7h à 22h du lundi au vendredi. Afin de garantir le respect de cette prescription, l'exploitant doit respecter l'échéancier des travaux tel que fixé par l'article 6.2.3 du présent arrêté.

Exceptionnellement, dans les cas de gros chantiers, le fonctionnement des installations et des engins d'exploitation est autorisé le samedi de 7h à 19 h.

### CHAPITRE 2.2 DEMANDES DE L'INSPECTION DES INSTALLATIONS CLASSÉES

L'inspection des installations classées pourra demander à tout moment la réalisation de prélèvements et d'analyses d'effluents liquides ou gazeux ou de déchets ainsi que l'exécution de mesures sonores de l'installation. Ils seront réalisés par un organisme tiers qu'elle aura choisi à cet effet ou soumis à son approbation s'il n'est pas agréé, dans le but de vérifier en présence de l'inspection des installations classées en cas de contrôle inopiné le respect d'un texte réglementaire pris en application de la législation des installations classées. Les frais occasionnés seront à la charge de l'exploitant. Cette prescription est applicable à l'ensemble de l'établissement.

## CHAPITRE 2.3 AMÉNAGEMENTS PRÉLIMINAIRES

### ARTICLE 2.3.1. INFORMATION DES TIERS

Avant le début de l'exploitation, l'exploitant est tenu de mettre en place sur chacune des voies d'accès au chantier, des panneaux indiquant, en caractères apparents, son identité, la référence de l'autorisation préfectorale, l'objet des travaux et l'adresse de la mairie où le plan de remise en état du site peut être consulté.

Des panneaux signalant la présence de la carrière doivent être implantés aux endroits appropriés, notamment de part et d'autre de(s) l'accès au site.

### ARTICLE 2.3.2. BORNAGE

Préalablement à la mise en exploitation, l'exploitant est tenu de placer des bornes en tous les points nécessaires pour déterminer le périmètre de l'autorisation.

Le procès-verbal de bornage est adressé à la Direction Régionale de l'Environnement, de l'Aménagement et du Logement de Bourgogne (Unité Territoriale de la Côte d'Or).

Ces bornes devront toujours être dégagées et demeurer en place jusqu'à l'achèvement des travaux d'exploitation et de remise en état du site.

### ARTICLE 2.3.3. CLÔTURE ET BARRIÈRES

À l'intérieur du périmètre ainsi déterminé, un piquetage indique la limite d'arrêt des travaux d'extraction (y compris celle des matériaux de découverte) qui doit se situer à au moins 10 mètres des limites des parcelles autorisées. Cette limite est matérialisée sur le terrain préalablement à la réalisation de la découverte dans un secteur donné et conservée jusqu'au réaménagement de ce même secteur.

L'accès et les abords de toute zone dangereuse du site doivent être interdits par une clôture solide et efficace (ou tout autre dispositif équivalent), entretenue pendant toute la durée de la présente autorisation. Ce dispositif est interrompu au niveau des chemins d'accès à la carrière et remplacé par un système formant barrage mobile maintenu fermé en dehors des heures d'exploitation.

Le danger et l'interdiction aux tiers de pénétrer sur le site d'exploitation doivent être signalés par des pancartes placées, d'une part, sur le ou les chemins d'accès aux abords des travaux, d'autre part, à proximité des zones clôturées. Des panneaux "chantier interdit au public" sont mis en place sur les voies d'accès.

Durant les heures d'activité, l'accès à la carrière est contrôlé. En dehors des heures ouvrées, l'accès est interdit.

Les retenues d'eau présentes sur le périmètre d'autorisation sont clôturées, par une clôture solide et efficace ou par tout autre dispositif équivalent, et munies de panneaux signalant leur caractère dangereux (risques de noyade). Des moyens de secours adaptés (bouée, barque, ligne de vie,...) sont disponibles à proximité.

### ARTICLE 2.3.4. ACCÈS À LA VOIRIE

Le débouché des voies de desserte de la carrière sur la voirie publique doit être signalé et ne pas créer de risque pour la sécurité publique. Il doit être convenablement empierré ou stabilisé sur une largeur suffisante pour éviter la détérioration de la voie empruntée. Ces travaux ne doivent pas gêner l'écoulement des eaux et ne pas modifier les profils en long et en travers de la chaussée et de l'accotement.

Les aménagements des accès à la voirie publique se font en accord entre les services compétents et l'exploitant. Ce dernier prend en charge les travaux nécessaires.

L'exploitant prend toute disposition pour limiter l'épandage de boue ou de matériaux sur la voirie publique.

Une station de lavage des roues des camions est mise en place pour pallier l'épandage de boue sur la chaussée.

### ARTICLE 2.3.5. AUTRES AMÉNAGEMENTS

#### *Article 2.3.5.1. Aménagement paysager*

L'exploitant met en place tout aménagement paysager (merlon,...), notamment sous forme de haie végétale, permettant de diminuer les impacts visuels sur les habitations riveraines. En particulier, l'exploitant :

Fosse de Pont de Colonne :

- crée une haie arborée au niveau du hameau de La Folie,
- modèle le sommet du stock 0/6 pour adoucir les angles et le végétalise,
- aménage la piste : végétalisation des bords de piste et ensemencement hydraulique du talus, installations de traitement

- met en peinture les postes secondaire et tertiaire. La teinte de la peinture est référencée dans la charte du PNR du Morvan,

Fosse de Bois Boulon

- aménage la verse Nord : modelage de la verse (adoucissement des pentes) et végétalisation.

#### **Article 2.3.5.2. Aménagement préalable**

Le chemin d'accès à la carrière depuis la route est mis en enrobé.

#### **Article 2.3.5.3. Dossier Préalable aux travaux d'extraction**

Préalablement à l'extraction des matériaux proprement dite, l'exploitant est tenu d'adresser au Préfet un dossier préalable aux travaux d'extraction, en trois exemplaires, comprenant :

- le document établissant la constitution des garanties financières visé au chapitre 1.6 du présent arrêté ;
- les documents attestant de l'exécution des mesures prévues à l'article au chapitre 2.3 du présent arrêté ;
- le plan de gestion des déchets inertes et des terres non polluées résultant du fonctionnement de la carrière visé au chapitre 5.1 du présent arrêté.

## **CHAPITRE 2.4 CONDUITE DE L'EXTRACTION**

### **ARTICLE 2.4.1. DÉBOISEMENT, DÉFRICHAGE**

Sans préjudice de la législation en vigueur, le déboisement (coupe à blanc) et le défrichage des terrains (dessouchage, décapage) sont réalisés progressivement, par phases correspondant aux besoins de l'exploitation et conformément à l'arrêté préfectoral du 27 juin 2013 portant autorisation de défrichement des parcelles numérotées B 253 et B254 sur le territoire de la commune de Mimeure.

### **ARTICLE 2.4.2. DÉROGATION ESPÈCES PROTÉGÉES**

#### **Article 2.4.2.1. Dérogation espèces protégées**

Le début de l'exploitation et la réalisation des aménagements préliminaires définis au chapitre 2.3 ne pourront débuter qu'après l'obtention par l'exploitant d'un arrêté de dérogation concernant la « destruction, le transport, le déplacement » d'espèces protégées pris en application de l'article L 411-2 du Code de l'Environnement.

#### **Article 2.4.2.2. Mesures compensatoires à la préservation du milieu naturel**

L'exploitant est tenu de mettre en œuvre les mesures de protection (éviter, réduire et compenser) prises vis-à-vis des espèces animales et végétales impactées par l'exploitation de la carrière, et décrites dans l'étude d'impact du dossier de demande d'autorisation.

### **ARTICLE 2.4.3. DÉCAPAGE DES TERRAINS**

Aucune extraction ne doit avoir lieu sans décapage préalable de la zone concernée.

Le décapage des terrains est limité aux besoins des travaux d'exploitation et en accord avec le plan de phasage.

Le décapage est effectué de manière sélective, de façon à ne pas mêler les terres végétales constituant l'horizon humifère aux stériles. L'horizon humifère et les stériles sont stockés séparément et réutilisés pour la remise en état des lieux.

Le dépôt des horizons humifères ne doit pas avoir une hauteur supérieure à 2 m afin qu'ils conservent leurs qualités agronomiques.

L'exploitant s'assure, au cours de l'exploitation de la carrière, que les matériaux de découverte utilisés pour le remblayage et la remise en état de la carrière ou pour la réalisation et l'entretien des pistes de circulation ne sont pas en mesure de dégrader les eaux superficielles et les eaux souterraines. L'exploitant étudie et veille au maintien de la stabilité de ces dépôts.

Le décapage ne doit pas avoir lieu pendant la période de reproduction de la faune ni pendant la période de nidification des oiseaux.

### **ARTICLE 2.4.4. PATRIMOINE ARCHÉOLOGIQUE**

#### **Article 2.4.4.1. Déclaration**

En application de l'article L. 531-14 du Code du patrimoine, l'exploitant doit signaler sans délai au service régional d'archéologie (39 rue vannerie – 21000 DIJON) toute découverte archéologique faite fortuitement lors des travaux d'exploitation et prend toutes les mesures nécessaires à la conservation des vestiges mis à jour jusqu'à l'arrivée d'un archéologue mandaté par le service régional d'archéologie.

#### **Article 2.4.4.2. Redevance d'archéologie préventive**

Sont soumis à la redevance les surfaces nouvellement autorisées, ainsi que les surfaces précédemment autorisées mais non encore exploitées. Le calcul de la redevance d'archéologie préventive s'établit conformément au II de l'article L. 524-7 du Code du Patrimoine.

#### **Article 2.4.4.3. Diagnostic archéologique**

Conformément à l'article R. 523-17 du Code du Patrimoine, lorsque des prescriptions d'archéologie préventive ont été formulées ou que le Préfet de Région a fait connaître son intention d'en formuler, la réalisation des travaux d'exploitation est subordonnée à l'accomplissement préalable de ces prescriptions.

Un mois avant au minimum, l'exploitant informe par écrit, la Direction Régionale des Affaires Culturelles de Bourgogne (service régional de l'archéologie), de la date prévue pour les travaux de décapage. Une copie de ce courrier est transmise à l'inspection des installations classées.

### **ARTICLE 2.4.5. METHODE D'EXPLOITATION**

L'exploitation respecte les règles d'éloignement prescrites au chapitre 1.5 du présent arrêté.

L'exploitation de la carrière est conduite conformément aux plans de phasage des travaux et de remise en état du site annexés au présent arrêté. Toute modification du phasage ou du mode d'exploitation doit faire l'objet d'une demande préalable adressée au Préfet avec tous les éléments d'appréciation.

Le principe d'exploitation repose sur une extraction à ciel ouvert avec remise en état des surfaces exploitées de façon coordonnée à l'avancement.

L'extraction des matériaux est réalisée à l'aide de tirs de mine.

Le carreau de la carrière a pour cote minimale 283 m NGF.

#### **Article 2.4.5.1. Extraction en gradins**

Les fronts d'abattage ont une hauteur de 15 mètres maximum séparés par des banquettes de 20 mètres de large minimum pendant les phases de travaux. Au total, le site comporte à terme 6 gradins d'exploitation et 2 gradins de découverte.

La progression des niveaux d'extraction est réalisée de manière à maintenir en permanence l'accès à toutes les banquettes d'une largeur minimale de 10 mètres.

#### **Article 2.4.5.2. Abattage à l'explosif**

L'exploitant définit un plan de tir dans le cadre de l'abattage du gisement par des substances explosives.

L'exploitant prend en compte les effets des vibrations émises dans l'environnement et assure la sécurité du public lors des tirs.

Pour chaque tir de mine, le plan de foration, le plan d'amorçage, et le plan de tir, ainsi que la fiche des résultats de mesures de vibration conformes au titre 6 du présent arrêté, sont consignés dans un registre qui est tenu à la disposition de l'inspection des installations classées.

Les tirs de mines ont lieu les jours ouvrés (du lundi au vendredi) selon les prescriptions édictées à l'article 6.3.2 du présent arrêté.

Le stockage de matières dangereuses explosives est interdit sur l'ensemble du site.

### **ARTICLE 2.4.6. STOCKAGES DES MATÉRIAUX**

Le stockage des matériaux et des stériles se fait conformément aux emplacements prévus dans le dossier de demande d'autorisation. Le stockage des produits finis est réparti sur 4 secteurs :

- Sur la verse Nord,
- Sur la plate-forme à proximité du poste primaire,
- Sur la plate-forme située sous les postes secondaire et tertiaire,
- Sur les plates-formes situées au-dessus de la fouille dite de Pont-de-Colonne.

Ces secteurs sont dédiés au stockage de graves primaires, gravillons, sables, ballast et produits lavés.

Les matériaux impropres à la commercialisation sont placés dans les trois verses du site :

- verse Nord ou Champ Quintot située en limite de fouille,
- au centre, par le remblaiement d'une partie de la fouille en cours d'exploitation, appelée Verse Bois Boulon,
- au Sud, par le comblement de l'ancienne fosse Pont de Colonne, appelée Verse Pont de Colonne.

Les stockages extérieurs susceptibles d'être à l'origine d'envol de poussières doivent être protégés des vents en mettant en place des écrans, chaque fois que nécessaire, ou être stabilisés pour éviter les émissions et les envois de poussières. En cas d'impossibilité de les stabiliser, ces stockages doivent être réalisés sous abri ou en silos.

Les stocks et les versés sont constitués dans les règles de l'art, avec la pente d'équilibre des matériaux pour prévenir leur instabilité.

#### ARTICLE 2.4.7. ÉVACUATION ET DESTINATION DES MATÉRIAUX

Les matériaux extraits sont évacués vers les lieux d'utilisation par voie routière conformément aux itinéraires définis dans le dossier de demande d'autorisation.

L'évacuation des matériaux par la route ne peut être réalisée que les jours ouvrés (samedis, dimanches et jours fériés exclus) entre 7 h et 18 h.

L'exploitant veille au respect du chargement des véhicules sortant du site.

L'exploitant met en place un registre dans lequel il tient à jour une compatibilité précise de la quantité de matériaux extraite et de la quantité de matériaux vendus. Les données nécessaires à la tenue de ce registre sont obtenues à l'aide d'un pont à bascule ou de tout autre moyen permettant un décompte précis de ces quantités. Ce registre est tenu à la disposition de l'inspection des installations classées.

##### Contrôles par des organismes extérieurs

Des organismes agréés doivent procéder à des contrôles réguliers portant notamment sur :

- les appareils de pesage,
- les installations électriques,
- les poussières (cf article 3.1.5).

Les rapports de contrôle sont tenus à la disposition de l'inspection des installations classées, sur le site.

## CHAPITRE 2.5 PHASAGE

### ARTICLE 2.5.1. PHASAGE

L'exploitation se déroule suivant les plans annexés au présent arrêté en 6 phases principales successives, conformément aux dispositions contenues dans le dossier d'autorisation (cf plans en annexe) et conformément au tableau suivant :

Phase	Date prévisible de début de phase	Découverte mise en remblai (m <sup>3</sup> )	Produits issus de l'exploitation du gisement	
			Roche brute extraite (t)	Dont stériles mis en remblai (m <sup>3</sup> )
1	2014	660 000	4 860 000	400 000
2	2019	480 000	4 670 000	380 000
3	2024	380 000	4 490 000	250 000
4	2029	660 000	4 480 000	240 000
5	2034	460 000	4 400 000	220 000
6	2039	540 000	4 630 000	240 000

## CHAPITRE 2.6 REMISE EN ÉTAT DU SITE

### ARTICLE 2.6.1. GÉNÉRALITÉS

L'exploitant est tenu de nettoyer et remettre en état l'ensemble des lieux affectés par les travaux et les installations de toute nature inhérentes à l'exploitation, compte tenu des caractéristiques essentielles du milieu environnant.

Le site doit être libéré, en fin d'exploitation, de tous les matériels, stockages et installations fixes ou mobiles, mis en place durant les travaux d'extraction.

Aucun dépôt ou épave ne doit subsister sur le site.

La remise en état du site doit être achevée au plus tard six mois avant l'échéance de l'autorisation. Elle est réalisée conformément au dossier de demande d'autorisation.

Elle comporte au minimum les dispositions suivantes :

- la mise en sécurité des fronts de taille,
- le nettoyage de l'ensemble des terrains et, d'une manière générale, la suppression de toutes les structures n'ayant pas d'utilité après la remise en état du site,
- l'insertion satisfaisante, dans le paysage, de l'espace affecté par l'exploitation, compte-tenu de la vocation ultérieure du site.

## **ARTICLE 2.6.2. REMISE EN ETAT COORDONNÉE A L'EXPLOITATION**

### **Article 2.6.2.1. Principes**

L'exploitant est tenu de remettre en état le site affecté par son activité compte tenu des caractéristiques essentielles du milieu environnant.

Le phasage de la remise en état et l'état final des lieux affectés par les travaux doit correspondre aux dispositions de la demande d'autorisation et aux plans de remise en état annexés au présent arrêté.

L'exploitant doit notifier l'achèvement de chaque phase de remise en état à la DREAL et justifier de la qualité de la remise en état à l'aide de documents probants (plans, photographies...).

En cas d'observation des obligations de remises en état, toute nouvelle autorisation d'exploitation peut être refusée.

La remise en état définitive du site affecté par l'exploitation du périmètre autorisé doit être achevée 6 mois au moins avant l'échéance de la présente autorisation.

### **Article 2.6.2.2. Modalités de remise en état**

Globalement, la remise en état du site consiste en un aménagement des verses et la création d'un plan d'eau.

Elle comporte notamment la mise en œuvre des mesures suivantes :

- l'aménagement de prairies bocagères et bosquets créant un lien avec le Bois Brûlé,
- la rupture du linéaire des banquettes par talutage du front (éboulis) et création de falaises sculpturales,
- la restitution de secteurs favorables aux pelouses sèches,
- la création de zones humides et mares.

## **ARTICLE 2.6.3. DISPOSITIONS DE REMISE EN ETAT**

### **Article 2.6.3.1. Réalisation du plan d'eau**

L'arrêt du pompage des eaux de ruissellement recueillies en fond de fouille dans la fosse d'extraction entraîne la montée des eaux dans l'excavation.

Le temps de remplissage est estimé entre 20 et 25 ans.

La surface du plan d'eau se stabilise à la cote 342,5 NGF, altitude de l'exutoire dans la Solonge.

La superficie du plan d'eau en fin de remplissage est de 260 000 m<sup>2</sup>.

### **Article 2.6.3.2. Aménagement des verses**

Les pentes de talutage sont voisines de 30°.

La verse Nord de Champ Quintot est boisée sur la zone Est et sur le flanc Nord dans le prolongement du Bois Brûlé. Une prairie bocagère est créée sur la zone ouest.

La verse Sud de Pont de Colonne est boisée sur les flancs Sud, Ouest et Est. Une prairie bocagère est aménagée sur la plate-forme.

Une double berge est créée en bordure de la verse centrale de Bois Boulon. Des chenaux sont créés sur la plate-forme pour créer une zone humide favorable aux amphibiens.

### **Article 2.6.3.3. Reboisement**

Le reboisement s'effectue avec les essences locales suivantes aulne cordé et blanc, érable champêtre, sycomore, merisier, prunellier, alisier blanc, charme, poirier, noisetier, orme, ..., conformément au dossier de demande d'autorisation. De façon générale, les essences arborescentes et arbustives plantées doivent être compatibles avec les conditions écologiques locales.

### **Article 2.6.3.4. Réhabilitation des gradins et banquettes**

Les fronts de taille arrivés dans leur configuration finale seront retaillés afin de casser leur régularité et de les intégrer au mieux dans le paysage.

Cette rupture se fera en diversifiant les hauteurs des gradins par l'apport de matériaux sur les banquettes et/ou la suppression de certaines banquettes.

De façon générale, le front de taille résiduel doit permettre une mise en valeur écologique en étant favorable aux gîtes d'oiseaux rupestres et de reptiles.

### **Article 2.6.3.5. Création de mares**

Des mares sont réalisées en divers endroits du site par micro dépressions rendues étanches permettant l'accumulation des eaux de ruissellement.

#### **Article 2.6.3.6. Restitution de pelouses sèches**

Des milieux secs favorables aux reptiles et aux insectes sont formés au niveau des aires de stockages et des anciennes plateformes de traitement.

#### **Article 2.6.3.7. Remblayage**

Le remblayage de la carrière par apport de matériaux extérieurs est interdit.

## **CHAPITRE 2.7 RÉSERVES DE PRODUITS OU MATIÈRES CONSOMMABLES**

### **ARTICLE 2.7.1. RÉSERVES DE PRODUITS**

L'établissement dispose de réserves suffisantes de produits ou matières consommables utilisés de manière courante ou occasionnelle pour assurer la protection de l'environnement tels que manches de filtre, produits de neutralisation, liquides inhibiteurs, produits absorbants...

## **CHAPITRE 2.8 TENUE DU SITE**

### **ARTICLE 2.8.1. PROPRETÉ**

L'exploitant prend les dispositions appropriées qui permettent d'intégrer les installations dans le paysage. L'ensemble du site et ses abords placés sous le contrôle de l'exploitant sont maintenus en bon état de propreté. Les bâtiments et installations sont entretenus en permanence.

L'exploitant prend également les mesures nécessaires afin d'éviter la dispersion sur les voies publiques et les zones environnantes de poussières, boues... Des dispositifs d'arrosage et de lavage de roues sont mis en place en tant que de besoin.

### **ARTICLE 2.8.2. ESTHÉTIQUE**

Les abords de l'installation, placés sous le contrôle de l'exploitant sont aménagés et maintenus en bon état de propreté (peinture,...). Les émissaires de rejet et leur périphérie font l'objet d'un soin particulier (plantations, engazonnement...).

L'exploitant met en place tout aménagement paysager, notamment sous forme de haie végétale, permettant de diminuer les impacts visuels sur les habitations riveraines.

## **CHAPITRE 2.9 DANGER OU NUISANCES NON PRÉVENUS**

Tout danger ou nuisance non susceptibles d'être prévenus par les prescriptions du présent arrêté est immédiatement porté à la connaissance du Préfet par l'exploitant.

## **CHAPITRE 2.10 INCIDENTS OU ACCIDENTS**

### **ARTICLE 2.10.1. DÉCLARATION ET RAPPORT**

L'exploitant est tenu à déclarer dans les meilleurs délais à l'inspection des installations classées les accidents ou incidents survenus du fait du fonctionnement de son installation qui sont de nature à porter atteinte aux intérêts mentionnés à l'article L. 511-1 du Code de l'Environnement.

Un rapport d'accident ou, sur demande de l'inspection des installations classées, un rapport d'incident est transmis par l'exploitant à l'inspection des installations classées. Il précise notamment les circonstances et les causes de l'accident ou de l'incident, les effets sur les personnes et l'environnement, les mesures prises ou envisagées pour éviter un accident ou un incident similaire et pour en pallier les effets à moyen ou long terme.

Ce rapport est transmis sous 15 jours à l'inspection des installations classées.

De plus, l'exploitant doit déclarer immédiatement au Directeur Régional de l'Environnement, de l'Aménagement et du Logement de Bourgogne, tout accident du travail donnant lieu à une durée d'incapacité temporaire supérieure ou égale à 3 jours.

## **CHAPITRE 2.11 COMITÉ DE SUIVI DE L'ENVIRONNEMENT**

Une commission locale de concertation et de suivi est mise en place par l'exploitant. Sa composition comprend au minimum un représentant de l'exploitant, un représentant des communes concernées, un représentant de chaque association de protection de l'environnement locale. L'inspecteur des installations classées est informé de la tenue de chaque réunion.

La commission se réunit au minimum tous les ans sur convocation de l'exploitant.

L'exploitant présente à cette occasion les actions entreprises pour respecter les dispositions de son dossier initial et des dispositions réglementaires du présent arrêté, et notamment :

- analyses et mesures réalisées dans le cadre du présent arrêté,
- suivi écologique et maintien de la biodiversité.

## CHAPITRE 2.12 RÉCAPITULATIF DES DOCUMENTS TENUS À LA DISPOSITION DE L'INSPECTION

L'exploitant doit établir et tenir à jour un dossier comportant les documents suivants :

- le dossier de demande d'autorisation initial,
- les plans tenus à jour,
- les récépissés de déclaration et les prescriptions générales, en cas d'installations soumises à déclaration non couvertes par un arrêté d'autorisation,
- les arrêtés préfectoraux relatifs aux installations soumises à autorisation, pris en application de la législation relative aux installations classées pour la protection de l'environnement,
- tous les documents, enregistrements, résultats de vérification et registres répertoriés dans le présent arrêté.

Si ces documents sont informatisés, des dispositions doivent être prises pour la sauvegarde des données.

Ce dossier doit être tenu à la disposition de l'inspection des installations classées sur le site.

## CHAPITRE 2.13 RÉCAPITULATIF DES DOCUMENTS À TRANSMETTRE À L'INSPECTION

L'exploitant doit transmettre à l'inspection les documents suivants :

Article	Document (se référer à l'article correspondant)	Périodicité / Échéance	Destinataire
1.6.3	Établissement des Garanties financières	Dès la mise en activité de l'installation	Préfet
1.6.4	Renouvellement des garanties financières	6 mois avant la date d'échéance des garanties en cours	Préfet
1.6.5	Actualisation des garanties financières	Tous les cinq ans ou dès que l'indice TP 01 augmente de plus de 15 %	Préfet
1.8.1	Modification des installations	Avant la modification	Préfet
1.8.2	Mise à jour des études d'impact et de dangers	En cas de modifications notables	Préfet
1.8.5	Changement d'exploitant	Avant le changement d'exploitant	Préfet
1.8.6	Cessation d'activité	6 mois avant l'arrêt définitif	Préfet
2.4.4	Patrimoine archéologique	Un mois avant la date prévue pour les travaux de décapage En cas de découverte fortuite de vestiges archéologiques	Service Régional d'Archéologie
2.10.1	Déclaration des accidents et incidents	De suite après un accident ou incident	Inspection des Installations Classée
5.1.3	Plan de gestion des déchets	Avant le début de l'exploitation puis révision tous les cinq ans	Préfet
9.3.2	Résultats d'auto-surveillance (bruit, rejets aqueux, ...)	Dans le mois qui suit leur réception	Inspection des Installations Classée
9.4.1	Suivi annuel d'exploitation (plan d'évolution)	Avant le 1 <sup>er</sup> février de chaque année	Inspection des Installations Classée

## TITRE 3 - PRÉVENTION DE LA POLLUTION ATMOSPHÉRIQUE

### CHAPITRE 3.1 CONCEPTION DES INSTALLATIONS

#### ARTICLE 3.1.1. DISPOSITIONS GÉNÉRALES

L'exploitant prend toutes les dispositions nécessaires dans la conception, l'exploitation et l'entretien des installations de manière à limiter les émissions à l'atmosphère, y compris diffuses, notamment par la mise en œuvre de technologies propres, le développement de techniques de valorisation, la collecte sélective et le traitement des effluents en fonction de leurs caractéristiques et la réduction des quantités rejetées en optimisant notamment l'efficacité énergétique.

Les installations de traitement devront être conçues, exploitées et entretenues de manière à réduire à leur minimum les durées d'indisponibilité pendant lesquelles elles ne pourront assurer pleinement leur fonction.

Les consignes d'exploitation de l'ensemble des installations comportent explicitement les contrôles à effectuer, en marche normale et à la suite d'un arrêt pour travaux de modification ou d'entretien, de façon à permettre en toute circonstance le respect des dispositions du présent arrêté.

Le brûlage à l'air libre est interdit.

#### ARTICLE 3.1.2. POLLUTIONS ACCIDENTELLES

Les dispositions appropriées sont prises pour réduire la probabilité des émissions accidentelles et pour que les rejets correspondants ne présentent pas de dangers pour la santé et la sécurité publique. La conception et l'emplacement des dispositifs de sécurité destinés à protéger les appareillages contre une surpression interne doivent être tels que cet objectif soit satisfait, sans pour cela diminuer leur efficacité ou leur fiabilité.

#### ARTICLE 3.1.3. ODEURS

Les dispositions nécessaires sont prises pour que l'établissement ne soit pas à l'origine de gaz odorants, susceptibles d'incommoder le voisinage, de nuire à la santé ou à la sécurité publique.

#### ARTICLE 3.1.4. VOIES DE CIRCULATION

Sans préjudice des règlements d'urbanisme, l'exploitant doit prendre les dispositions nécessaires pour prévenir les envols de poussières et de matières diverses :

- les voies de circulation et aires de stationnement des véhicules sont aménagées (formes de pente, revêtement, etc.), et convenablement nettoyées,
- la vitesse de circulation des camions et engins est limitée,
- les véhicules sont conformes aux normes réglementaires de construction,
- les chemins et voies d'accès sont régulièrement entretenus,
- un système d'arrosage des pistes est mis en place en période sèche, sauf si la commune est couverte par un arrêté préfectoral relatif à la sécheresse,
- les véhicules sortant de l'installation n'entraînent pas de dépôts de poussière ou de boue sur les voies de circulation. Pour cela des dispositions telles que le lavage des roues des véhicules doivent être prévues en cas de besoin,
- une aire de bâchage des camions est mise à la disposition des chauffeurs par l'exploitant,
- les surfaces où cela est possible sont engazonnées,
- des écrans de végétation sont mis en place le cas échéant.

#### ARTICLE 3.1.5. ÉMISSIONS DIFFUSES ET ENVOLS DE POUSSIÈRES

L'exploitant doit prendre des dispositions pour éviter l'émission et la propagation des poussières, notamment :

- les installations de manipulation, transvasement, transport de produits susceptible de donner lieu à des envols de poussières sont munies de dispositifs de capotage et d'aspiration permettant de réduire ces envols de poussières,
- les émissions de poussière sur les installations de traitement des matériaux sont abattues par tout dispositif efficace mis en place au niveau des sources d'émissions, telles que la pulvérisation d'un brouillard d'eau au niveau du poste primaire et sur les 3 cribles des postes secondaire et tertiaire,
- un capotage est mis en place au niveau de certains postes tels que les entrées et sorties des concasseurs, des cribles, les jetées de tapis,
- l'engin de foration est équipé d'une aspiration de poussières,
- les stockages extérieurs susceptibles d'être à l'origine d'envol de poussières doivent être protégés des vents en mettant en place des écrans, chaque fois que nécessaire, ou être stabilisés pour éviter les émissions et les envols de poussières. En cas d'impossibilité de les stabiliser, ces stockages doivent être réalisés sous abri ou en silos.
- les pistes sont régulièrement arrosées par temps sec soit par un dispositif automatique soit « manuellement »,
- les roues des camions sont lavées dans un système type « roues-diluve » en quittant les pistes pour rejoindre les voies revêtues en enrobé,

- les camions de produits susceptibles de donner lieu à des envois de poussières sont bâchés.

Si nécessaire, les dispositifs d'aspiration sont raccordés à une installation de dépoussiérage en vue de respecter les dispositions du présent arrêté. Les équipements et aménagements correspondants satisfont par ailleurs la prévention des risques d'incendie et d'explosion (dépoussiéreurs...).

---

## TITRE 4 - PROTECTION DES RESSOURCES EN EAUX ET DES MILIEUX AQUATIQUES

---

### CHAPITRE 4.1 PRÉLÈVEMENTS ET CONSOMMATIONS D'EAU

#### ARTICLE 4.1.1. ORIGINE DES APPROVISIONNEMENTS EN EAU

Les prélèvements d'eau dans le milieu naturel sont interdits.

L'exploitant prend toutes les dispositions nécessaires dans la conception et l'exploitation de ses installations, le remplacement du matériel, pour limiter la consommation d'eau de l'établissement.

Les installations de prélèvement d'eau issue du réseau public doivent être munies d'un dispositif de mesure totalisateur. Pour chaque dispositif, l'exploitant tient à jour un registre des prélèvements d'eau qu'il renseigne mensuellement. Le rapport est tenu à la disposition de l'inspection des installations classées.

Les réseaux d'eau potables et industriels sont totalement indépendants.

### CHAPITRE 4.2 COLLECTE DES EFFLUENTS LIQUIDES

#### ARTICLE 4.2.1. DISPOSITIONS GÉNÉRALES

Tous les effluents aqueux sont canalisés. Tout rejet d'effluent liquide non prévu au présent chapitre et à l'article 4.3 ou non conforme à leurs dispositions est interdit.

A l'exception des cas accidentels où la sécurité des personnes ou des installations serait compromise, il est interdit d'établir des liaisons directes entre les réseaux de collecte des effluents devant subir un traitement ou être détruits et le milieu récepteur.

#### ARTICLE 4.2.2. PLAN DES RÉSEAUX

Un schéma de tous les réseaux et un plan des égouts sont établis par l'exploitant, régulièrement mis à jour, notamment après chaque modification notable, et datés. Ils sont tenus à la disposition de l'inspection des installations classées ainsi que des services d'incendie et de secours.

Le plan des réseaux d'alimentation et de collecte doit notamment faire apparaître :

- l'origine et la distribution de l'eau d'alimentation,
- les dispositifs de protection de l'alimentation (bac de disconnexion, implantation des disconnecteurs ou tout autre dispositif permettant un isolement avec la distribution alimentaire...),
- les secteurs collectés et les réseaux associés,
- les ouvrages de toutes sortes (vannes, compteurs...),
- les ouvrages d'épuration interne avec leurs points de contrôle et les points de rejet de toute nature (interne ou au milieu).

### CHAPITRE 4.3 TYPES D'EFFLUENTS, LEURS OUVRAGES D'ÉPURATION ET LEURS CARACTÉRISTIQUES DE REJET AU MILIEU

#### ARTICLE 4.3.1. IDENTIFICATION DES EFFLUENTS

L'exploitant est en mesure de distinguer les différentes catégories d'effluents suivants :

- eaux de procédé (abattage des poussières, nettoyage des matériaux ...),
- eaux de nettoyage des engins,
- eaux pluviales,
- eaux usées domestiques.

#### ARTICLE 4.3.2. EAUX DE PROCÉDÉ DES INSTALLATIONS

Les eaux de procédé issue notamment de la plate-forme de traitement des matériaux doivent être intégralement recyclées et circulent en circuit fermé.

Les rejets d'eau de procédé des installations de traitement des matériaux à l'extérieur du site sont interdits. Ces eaux sont collectées et intégralement recyclées. Le circuit de recyclage doit être conçu de telle manière qu'il ne puisse donner lieu à des

pollutions accidentelles. Un dispositif d'arrêt d'alimentation en eau de procédé de l'installation, en cas de rejet accidentel de ces eaux, doit être prévu.

### ARTICLE 4.3.3. EAUX PLUVIALES

Les eaux de ruissellement du site sont recueillies :

- dans la fosse de Bois Boulon, pour les eaux provenant de la zone d'extraction et de la verse Nord,
- dans la fosse de Pont de Colonne pour les autres zones de la carrière.

Les eaux recueillies dans la fosse de Pont de Colonne ne sont pas rejetées dans le milieu naturel.

Les eaux recueillies dans la fosse de Bois de Boulon sont rejetées dans la Solonge par un pompage d'exhaure après avoir transité par le fond de fouille. Le point de rejet (R1) dans la Solonge se situe au niveau du gué du Moulin de Boulon.

La carrière comporte un deuxième point de rejet (R2) dans la Solonge. Cet exutoire correspond au drainage du talweg en cours de comblement par la verse Nord.

#### **Article 4.3.3.1. Aire étanche pour l'approvisionnement des engins, leur entretien et leur stationnement**

Le ravitaillement, le nettoyage et l'entretien des engins de chantier ainsi que leur stationnement prolongé en dehors des horaires d'activité sont réalisés sur une aire étanche entourée par un caniveau (ou en pointe diamant) reliée à un point bas étanche permettant la récupération totale des eaux ou des liquides résiduels. Les eaux ainsi collectées doivent être dirigées, avant rejet, vers un décanteur séparateur d'hydrocarbures de classe 5 mg/l.

#### **Article 4.3.3.2. Entretien et vidange du séparateur d'hydrocarbures**

Le séparateur d'hydrocarbures doit être nettoyé, vidangé et contrôlé au moins une fois par an et entretenu si nécessaire. L'exploitant doit être en mesure de justifier de cet entretien.

#### **Article 4.3.3.3. Valeur limites de rejet des eaux pluviales**

L'exploitant est tenu de respecter, avant rejet :

- des eaux pluviales issues de la fosse Bois de Boulon dans la Solonge (point de rejet R1),
- des eaux pluviales issues du bassin versant BV4 (point de rejet R2)

les valeurs limites en concentration ci-dessous définies :

Paramètre	Valeur limites de rejet (mg/l)
MES	35
DCO	125
HCT	5

Ces valeurs limites sont respectées pour tout échantillon prélevé proportionnellement au débit sur 24 heures ; en ce qui concerne les matières en suspension, la demande chimique en oxygène et les hydrocarbures, aucun prélèvement instantané ne doit dépasser le double de ces valeurs limites.

Ces eaux doivent par ailleurs avoir un pH compris entre 5,5 et 8,5 et une température inférieure à 30°C.

La modification de la coloration du milieu récepteur mesurée en un point représentatif de la zone de mélange ne doit pas dépasser 100 mg Pt/l.

### ARTICLE 4.3.4. EAUX DE NETTOYAGE

Les eaux de nettoyage de la carrière sont collectées dans la fosse de Pont de Colonne recueillant les eaux pluviales et doivent respecter les dispositions de l'article 4.3.3.

### ARTICLE 4.3.5. EAUX USÉES DOMESTIQUES

Les eaux usées domestiques sont traitées par un dispositif d'assainissement conforme à la réglementation en vigueur et notamment à l'arrêté du 7 septembre 2009 fixant les prescriptions techniques applicables aux installations d'assainissement non collectif.

A défaut, elles sont dirigées vers une cuve étanche régulièrement vidangée par une entreprise spécialisée et traitées dans une installation dûment autorisée. L'exploitant doit être en mesure de justifier du traitement de eaux usées domestiques.

Le rejet direct ou indirect, même après épuration, d'eaux résiduaires dans une nappe souterraine est interdit.

L'épandage des eaux résiduaires, des boues et des déchets est interdit.

## TITRE 5 - DÉCHETS

### CHAPITRE 5.1 PRINCIPES DE GESTION DES DÉCHETS INERTES ET TERRES NON POLLUÉES RÉSULTANT DU FONCTIONNEMENT DE LA CARRIÈRE ET DES INSTALLATIONS DE TRAITEMENT

Les principaux déchets inertes et terres non polluées issues de l'exploitation de la carrière proviennent : du décapage, de l'extraction, du traitement des matériaux.

#### ARTICLE 5.1.1. STOCKAGE DES DÉCHETS INERTES ET DES TERRES NON POLLUÉES RÉSULTANT DE L'EXPLOITATION DES CARRIÈRES (non utilisés pour le remblayage et la remise en état de la carrière ou pour la réalisation et l'entretien des pistes de circulation)

Les installations de stockage de déchets inertes et de terres non polluées sont construites, gérées et entretenues de manière à assurer leur stabilité physique et à prévenir toute pollution. L'exploitant assure un suivi des quantités et des caractéristiques des matériaux stockés, et établit un plan topographique permettant de localiser les zones de stockage temporaire correspondantes.

L'exploitant s'assure, au cours de l'exploitation de la carrière, que les déchets inertes et les terres non polluées non utilisés pour le remblayage et la remise en état de la carrière ou pour la réalisation et l'entretien des pistes de circulation ne sont pas en mesure de dégrader les eaux superficielles et les eaux souterraines. L'exploitant étudie et veille au maintien de la stabilité de ces dépôts.

#### ARTICLE 5.1.2. STOCKAGE DES DÉCHETS INERTES ET DES TERRES NON POLLUÉES RÉSULTANT DE L'EXPLOITATION DES CARRIÈRES (utilisés pour le remblayage et la remise en état de la carrière ou pour la réalisation et l'entretien des pistes de circulation)

L'exploitant s'assure, au cours de l'exploitation de la carrière, que les déchets inertes et les terres non polluées utilisés pour le remblayage et la remise en état de la carrière ou pour la réalisation et l'entretien des pistes de circulation ne sont pas en mesure de dégrader les eaux superficielles et les eaux souterraines. L'exploitant étudie et veille au maintien de la stabilité de ces dépôts.

#### ARTICLE 5.1.3. PLAN DE GESTION DES DÉCHETS

L'exploitant établit un plan de gestion des déchets inertes et des terres non polluées résultant du fonctionnement de la carrière qu'il communique au préfet avant le début de l'exploitation.

Ce plan est révisé par l'exploitant tous les cinq ans et dans le cas d'une modification apportée aux installations, à leur mode d'utilisation ou d'exploitation et de nature à entraîner une modification notable des éléments du plan. Le plan révisé est transmis au Préfet.

Le plan de gestion contient au moins les éléments suivants :

- la caractérisation des déchets et une estimation des quantités totales de déchets d'extraction qui seront stockés durant la période d'exploitation ;
- la description de l'exploitation générant ces déchets et des traitements ultérieurs auxquels ils sont soumis ;
- en tant que de besoin, la description de la manière dont le dépôt des déchets peut affecter l'environnement et la santé humaine, ainsi que les mesures préventives qu'il convient de prendre pour réduire au minimum les incidences sur l'environnement ;
- la description des modalités d'élimination ou de valorisation de ces déchets ;
- le plan proposé en ce qui concerne la remise en état de l'installation de stockage de déchets ;
- les procédures de contrôle et de surveillance proposées ;
- en tant que de besoin, les mesures de prévention de la détérioration de la qualité de l'eau en vue de prévenir ou de réduire au minimum la pollution de l'air et du sol ;
- une étude de l'état du terrain de la zone de stockage susceptible de subir des dommages dus à l'installation de stockage de déchets ;
- les éléments issus de l'étude de dangers propres à prévenir les risques d'accident majeur en conformité avec les dispositions prévues par l'arrêté du 19 avril 2010 relatif à la gestion des déchets des industries extractives et applicable aux installations classées pour la protection de l'environnement soumises à autorisation et aux installations de gestion de déchets provenant des mines ou carrières.

Le plan de gestion est révisé par l'exploitant tous les cinq ans et dans le cas d'une modification apportée aux installations, à leur mode d'utilisation ou d'exploitation et de nature à entraîner une modification substantielle des éléments du plan. Il est transmis au Préfet.

## **CHAPITRE 5.2 PRINCIPES DE GESTION DES DÉCHETS AUTRES QUE LES DÉCHETS INERTES ET TERRES NON POLLUÉES RÉSULTANT DU FONCTIONNEMENT DE LA CARRIÈRE**

### **ARTICLE 5.2.1. LIMITATION DE LA PRODUCTION DE DÉCHETS**

L'exploitant prend toutes les dispositions nécessaires dans la conception, l'aménagement, et l'exploitation de ses installations pour assurer une bonne gestion des déchets de son entreprise et en limiter la production, notamment en effectuant toutes les opérations de valorisation possibles.

### **ARTICLE 5.2.2. SÉPARATION DES DÉCHETS**

L'exploitant effectue à l'intérieur de son établissement la séparation des déchets (dangereux ou non) de façon à faciliter leur traitement ou leur élimination dans des filières spécifiques.

Les déchets dangereux sont définis par l'article R. 541-8 du code de l'environnement

Les déchets d'emballage visés par les articles R. 543-66 à R. 543-72 du code de l'environnement sont valorisés par réemploi, recyclage ou toute autre action visant à obtenir des déchets valorisables ou de l'énergie.

Les huiles usagées doivent être éliminées conformément aux articles R. 543-3 à R. 543-15 du code de l'environnement et R 543-40 du code de l'environnement portant réglementation de la récupération des huiles usagées et ses textes d'application (arrêté ministériel du 28 janvier 1999). Elles sont stockées dans des réservoirs étanches et dans des conditions de séparation satisfaisantes, évitant notamment les mélanges avec de l'eau ou tout autre déchet non huileux ou contaminé par des PCB. Elles doivent être remises à des opérateurs agréés (ramasseurs ou exploitants d'installations d'élimination).

Les piles et accumulateurs usagés doivent être éliminés conformément aux dispositions des articles R. 543-127 à R. 543-135 du code de l'environnement relatifs à l'élimination des piles et accumulateurs usagés.

Les pneumatiques usagés doivent être éliminés conformément aux dispositions des articles R. 543-137 à R. 543-151 du code de l'environnement ; ils sont remis à des opérateurs agréés (collecteurs ou exploitants d'installations d'élimination) ou aux professionnels qui utilisent ces déchets pour des travaux publics, de remblaiement, de génie civil ou pour l'ensilage.

Les déchets d'équipements électriques et électroniques sont enlevés et traités selon les dispositions des articles R. 543-196 à R. 543-201 du code de l'environnement.

### **ARTICLE 5.2.3. CONCEPTION ET EXPLOITATION DES INSTALLATIONS INTERNES DE TRANSIT DES DÉCHETS**

Les déchets et résidus produits, entreposés dans l'établissement, avant leur traitement ou leur élimination, doivent l'être dans des conditions ne présentant pas de risques de pollution (prévention d'un lessivage par des eaux météoriques, d'une pollution des eaux superficielles et souterraines, des envois et des odeurs) pour les populations avoisinantes et l'environnement.

### **ARTICLE 5.2.4. DÉCHETS TRAITÉS OU ÉLIMINÉS À L'EXTÉRIEUR DE L'ÉTABLISSEMENT**

L'exploitant traite ou fait éliminer les déchets produits dans des conditions propres à garantir les intérêts visés à l'article L. 511-1 du code de l'environnement. Il s'assure que les installations destinataires (installations de traitement ou intermédiaires) sont régulièrement autorisées ou déclarées à cet effet au titre de la législation sur les installations classées.

### **ARTICLE 5.2.5. DÉCHETS TRAITÉS OU ÉLIMINÉS À L'INTÉRIEUR DE L'ÉTABLISSEMENT**

Toute élimination de déchets dans l'enceinte de l'établissement est interdite. Tout brûlage à l'air libre est interdit.

### **ARTICLE 5.2.6. TRANSPORT**

Chaque lot de déchets dangereux expédié vers l'extérieur doit être accompagné du bordereau de suivi établi en application de l'arrêté ministériel du 29 juillet 2005 relatif au bordereau de suivi des déchets dangereux mentionné à l'article R. 541-45 du code de l'environnement.

Les opérations de transport de déchets doivent respecter les dispositions des articles R. 541-49 à R. 541-61 du code de l'environnement relatifs au transport par route au négoce et au courtage de déchets. La liste mise à jour des transporteurs utilisés par l'exploitant, est tenue à la disposition de l'inspection des installations classées.

### **ARTICLE 5.2.7. REGISTRE**

L'exploitant tient une comptabilité régulière et précise des déchets dangereux ou non produits par son établissement.

À cet effet, l'exploitant tient à jour un registre conformément à l'article 2 de l'arrêté ministériel du 29 février 2012. Le registre des déchets sortant contient au moins, pour chaque flux de déchets sortant les informations suivantes :

- 1 la date de l'expédition du déchet ;
- 2 la nature du déchet sortant (code du déchet au regard de la nomenclature définie à l'annexe II de l'article R. 541-8 du code de l'environnement) ;
- 3 la quantité du déchet sortant ;
- 4 le nom et l'adresse de l'installation vers laquelle le déchet est expédié ;
- 5 le nom et l'adresse du ou des transporteurs qui prennent en charge le déchet, ainsi que leur numéro de récépissé mentionné à l'article R. 541-53 du code de l'environnement ;
- 6 le cas échéant, le numéro du ou des bordereaux de suivi de déchets ;
- 7 le cas échéant, le numéro du document prévu à l'annexe VII du règlement susvisé ;
- 8 le code du traitement qui va être opéré dans l'installation vers laquelle le déchet est expédié, selon les annexes I et II de la directive susvisée ;
- 9 la qualification du traitement final vis-à-vis de la hiérarchie des modes de traitement définie à l'article L. 541-1 du code de l'environnement. La désignation des déchets et leur code indiqué à l'annexe II du décret du 18 avril 2002 susvisé ;

Les agréments des entreprises de transport de déchets dangereux et les autorisations des sociétés éliminatrices de déchets sont annexés aux présents registres.

Ces registres sont conservés pendant 5 ans et tenus à la disposition du service chargé de l'Inspection des Installations Classées.

---

## **TITRE 6 - PRÉVENTION DES NUISANCES SONORES ET DES VIBRATIONS**

---

### **CHAPITRE 6.1 DISPOSITIONS GÉNÉRALES**

#### **ARTICLE 6.1.1. AMÉNAGEMENTS**

L'installation est construite, équipée et exploitée de telle sorte que son fonctionnement ne puisse être à l'origine de bruits transmis par voie aérienne ou solidienne, de vibrations mécaniques susceptibles de compromettre la santé ou la sécurité du voisinage ou de constituer une nuisance pour celle-ci.

Les prescriptions de l'arrêté ministériel du 23 janvier 1997 relatif à la limitation des bruits émis dans l'environnement par les installations relevant du livre V – titre I du Code de l'Environnement sont applicables.

#### **ARTICLE 6.1.2. VÉHICULES ET ENGINES**

Les véhicules de transport, les matériels de manutention et les engins de chantier utilisés à l'intérieur de l'établissement, et susceptibles de constituer une gêne pour le voisinage, sont conformes à la réglementation en vigueur (les engins de chantier doivent répondre aux dispositions des articles R. 571-1 à R. 571-24 du code de l'environnement).

Les engins de chantier sont équipés d'avertisseurs de recul de type « cri du lynx ».

#### **ARTICLE 6.1.3. APPAREILS DE COMMUNICATION**

L'usage de tout appareil de communication par voie acoustique (sirènes, avertisseurs, haut-parleurs ...) gênant pour le voisinage est interdit sauf si leur emploi est exceptionnel et réservé à la prévention ou au signalement d'incidents graves ou d'accidents.

### **CHAPITRE 6.2 NIVEAUX ACOUSTIQUES**

#### **ARTICLE 6.2.1. VALEURS LIMITES D'ÉMERGENCE**

Niveau de bruit ambiant existant dans les zones à émergence réglementée (incluant le bruit de l'établissement)	Émergence admissible pour la période allant de 7h à 22h, sauf dimanches et jours fériés	Émergence admissible pour la période allant de 22h à 7h, ainsi que les dimanches et jours fériés
Supérieur à 35 dB(A) et inférieur ou égal à 45 dB(A)	6dB(A)	4dB(A)
Supérieur à 45 dB(A)	5 dB(A)	3 dB(A)

Les émissions sonores dues aux activités des installations ne doivent pas engendrer une émergence supérieure aux valeurs admissibles fixées dans le tableau ci-dessus, dans les zones à émergence réglementée.

Les zones à émergence réglementée sont définies sur le plan annexé au présent arrêté.

### ARTICLE 6.2.2. NIVEAUX LIMITES DE BRUIT

Les niveaux limites de bruit ne doivent pas dépasser en limite de propriété de l'établissement les valeurs suivantes pour les différentes périodes de la journée :

PERIODES	PERIODE DE JOUR Allant de 7h à 22h, (sauf dimanches et jours fériés)	PERIODE DE NUIT Allant de 22h à 7h, (ainsi que dimanches et jours fériés)
Niveau sonore limite admissible	65 dB(A)	55 dB(A)

Les tirs de mines ne doivent pas engendrer des pressions acoustiques de crêtes supérieures à 125 décibels linéaires.

### ARTICLE 6.2.3. PROGRAMME DE RÉDUCTION DES ÉMISSIONS SONORES

Le programme de réduction des émissions sonores est composé de deux phases principales :

- La Phase 1 comprend les travaux de modifications apportées dans les installations de traitement pour assurer leur fonctionnement en période diurne tel que prévu à l'article 2.1.4 du présent arrêté. Cette phase devra être achevée **avant le 1<sup>er</sup> février 2016** ;
- La Phase 2 comprend les travaux d'insonorisation des installations qui permettront de se conformer aux niveaux limites de bruit et aux niveaux d'émergence dans les ZERs, tels que fixés dans les articles 6.2.1. et 6.2.2. du présent arrêté. Cette phase devra être achevée **avant le 1<sup>er</sup> janvier 2018**.

Dans les trois mois qui suivent l'entrée en vigueur du présent arrêté, l'exploitant communique à l'inspection des installations classées un échéancier qui détaille pour chacune de ces phases la nature des mesures de réduction des émissions sonores qu'il entend mettre en œuvre à l'occasion des campagnes annuelles de travaux ainsi que les gains attendus.

Afin de garantir le respect des échéances fixés par cet arrêté, l'échéancier devra comporter pour chaque phase de travaux, une phase intermédiaire, soit :

- Pour la Phase 1, l'exploitant expose les travaux de modification qu'il entend réaliser dans ses installations lors d'une phase intermédiaire dont l'achèvement est fixé au **1<sup>er</sup> février 2015** ;
- Pour la Phase 2, l'exploitant expose les travaux d'insonorisation qu'il compte réaliser sur ses installations lors d'une phase intermédiaire dont l'achèvement est fixé au **1<sup>er</sup> janvier 2017**.

L'exploitant doit être en mesure de justifier à l'inspection des installations classées la bonne réalisation de ces travaux pour chaque phase ainsi définie.

Pour l'élaboration de l'échéancier, l'exploitant pourra s'appuyer sur les mesures de réduction des émissions sonores décrites dans son dossier de demande d'autorisation, à savoir :

- la mise en place d'un traitement de type écran autour du crible de la station de lavage et du poste primaire,
- la mise en place d'un traitement de type écran autour du concasseur giratoire du poste primaire,
- la mise en place de rideaux de lames plastiques à recouvrement sur l'ensemble des ouvertures du bâtiment de l'installation secondaire,
- la mise en place d'un système de réduction du bruit (capotage ou silencieux) sur le ventilateur en façade de l'installation secondaire,
- le doublage du bardage de la zone crible de l'installation secondaire,
- la mise en place sur les cribles situés à l'intérieur de l'installation secondaire de capots d'atténuation.

L'exploitant évalue l'efficacité des mesures prises pour la réduction du bruit au moyen de campagnes annuelles de mesure du bruit. Les résultats de ces campagnes sont communiqués à l'inspection des installations classées. Les résultats sont accompagnés d'un descriptif des mesures de réduction du bruit mises en œuvre depuis la mesure précédente.

Une mesure de la situation acoustique est effectuée dans les 6 mois qui suivent l'achèvement du programme de réduction des émissions sonores. Cette mesure atteste de la conformité des niveaux sonores au présent arrêté.

Dans le cas où l'exploitant ne respecterait toujours pas les valeurs limites d'émergence, il transmettra dans un délai de 3 mois les mesures correctives qu'il compte mettre en œuvre accompagnées d'un échéancier de réalisation.

## CHAPITRE 6.3 VIBRATIONS

Les dispositifs d'abattage à l'explosif et notamment les charges unitaires mises en œuvre doivent être adaptés à la progression des fronts de taille vers les constructions voisines. À ce titre, l'exploitant définit des plans de tirs adaptés.

Les tirs de mines sont interdits en période nocturne.

### ARTICLE 6.3.1. TIRS DE MINES

Les tirs de mines ne doivent pas être à l'origine de vibrations susceptibles d'engendrer dans les constructions avoisinantes des vitesses particulières pondérées supérieures à 5 mm/s mesurées suivant les trois axes de la construction.

La fonction de pondération du signal mesuré est une courbe continue définie par les points caractéristiques suivants :

Bande de fréquence (en Hertz)	Pondération du signal
1	5
5	1
30	1
80	3/8

On entend par constructions avoisinantes les immeubles occupés ou habités par des tiers ou affectés à toute autre activité humaine et les monuments.

Le respect de la valeur limite ci-dessus est assuré dans les constructions existantes à la date de l'arrêté d'autorisation et dans les immeubles construits après cette date et implantés dans les zones autorisées à la construction par des documents d'urbanisme opposables aux tiers publiés à la date de l'arrêté d'autorisation.

### **ARTICLE 6.3.2. PÉRIODES AUTORISÉES**

Les tirs de mines ne sont autorisés que du lundi au vendredi de 8h à 18 h et en tout état de cause uniquement pendant les heures de jour.

### **ARTICLE 6.3.3. INFORMATION DES TIERS**

L'exploitant avertit, selon les modalités définies avec les parties intéressées, du jour et de l'heure de chaque tir de mines. Au plus tard les parties intéressées sont informées le matin même du jour ou le tir de mine est prévu.

### **ARTICLE 6.3.4. MESURES**

Chaque tir fait l'objet de mesures de vibrations. Les points de mesure sont choisis et aménagés en accord avec l'inspection des installations classées. Un registre est tenu à jour pour indiquer les caractéristiques techniques de chaque tir ainsi que les résultats des mesures.

Ce registre est tenu en permanence, durant toute la durée de l'exploitation, à la disposition de l'inspection des installations classées. Un bilan des mesures lui est adressé chaque année.

### **ARTICLE 6.3.5. CAS GÉNÉRAL**

En dehors des tirs de mines, les prescriptions de la circulaire du 23 juillet 1986 relative aux vibrations mécaniques émises dans l'environnement par les installations classées pour la protection de l'environnement sont applicables.

---

## **TITRE 7 - PRÉVENTION DES RISQUES TECHNOLOGIQUES**

---

### **CHAPITRE 7.1 PRINCIPES DIRECTEURS**

L'exploitant prend toutes les dispositions nécessaires pour prévenir les incidents et accidents susceptibles de concerner les installations et pour en limiter les conséquences. Il organise sous sa responsabilité les mesures appropriées, pour obtenir et maintenir cette prévention des risques, dans les conditions normales d'exploitation, les situations transitoires et dégradées, depuis la construction jusqu'à la remise en état du site après l'exploitation.

Il met en place le dispositif nécessaire pour en obtenir l'application et le maintien ainsi que pour détecter et corriger les écarts éventuels.

### **CHAPITRE 7.2 CARACTÉRISATION DES RISQUES**

#### **ARTICLE 7.2.1. INVENTAIRE DES SUBSTANCES OU PRÉPARATIONS DANGEREUSES PRÉSENTES DANS L'ÉTABLISSEMENT**

L'exploitant doit avoir à sa disposition des documents lui permettant de connaître la nature et les risques des substances et préparations dangereuses présentes dans les installations, en particulier les fiches de données de sécurité prévues par l'article R. 231-53 du code du travail. Les incompatibilités entre les substances et préparations, ainsi que les risques particuliers pouvant découler de leur mise en œuvre dans les installations considérées sont précisés dans ces documents. La conception et l'exploitation des installations en tiennent compte.

### **CHAPITRE 7.3 ACCÈS ET CIRCULATION DANS L'ÉTABLISSEMENT**

L'exploitant fixe les règles de circulation applicables à l'intérieur de l'établissement. Les règles sont portées à la connaissance des intéressés par une signalisation adaptée et une information appropriée.

Les voies de circulation et d'accès sont notamment délimitées, maintenues en constant état de propreté et dégagées de tout objet susceptible de gêner le passage. Ces voies sont aménagées pour que les engins des services d'incendie puissent évoluer sans difficulté.

L'ensemble des installations en exploitation est efficacement clôturé. La clôture se situe au minimum à 10 m des bords de l'excavation. La clôture peut être déplacée au fur et à mesure de l'avancement des travaux d'exploitation.

#### **Article 7.3.1.1. Contrôle des accès**

Durant les heures d'activité, l'accès à la carrière est contrôlé. En dehors des heures ouvrées, cet accès est interdit.

#### **Article 7.3.1.2. Zone dangereuse**

L'accès de toute zone dangereuse des travaux d'exploitation à ciel ouvert est interdit par une clôture efficace ou tout autre dispositif équivalent. Le danger est signalé par des pancartes placées, d'une part, sur le ou les chemins d'accès aux abords des travaux, d'autre part, à proximité des zones clôturées.

#### **Article 7.3.1.3. Accès à la voirie publique**

L'accès à la voirie publique doit être aménagé de telle sorte qu'il ne crée pas de risque pour la sécurité publique.

#### **Article 7.3.1.4. Caractéristiques minimales des voies d'accès aux secours**

Les voies permettant l'accès à l'installation de broyage, concassage et criblage de produits minéraux naturels et à l'installation de lavage ont les caractéristiques minimales suivantes :

- largeur de la bande de roulement : 3,50 m
- rayon intérieur de giration : 11 m
- hauteur libre : 3,50 m
- résistance à la charge : 13 tonnes par essieu.

### **ARTICLE 7.3.2. INSTALLATIONS ÉLECTRIQUES – MISE À LA TERRE**

Les installations électriques (de l'installation de broyage, concassage et criblage de produits minéraux naturels et l'installation de lavage) doivent être conçues, réalisées et entretenues conformément aux normes en vigueur.

La mise à la terre est effectuée suivant les règles de l'art.

Le matériel électrique est entretenu en bon état et reste en permanence conforme en tout point à ses spécifications techniques d'origine.

Les conducteurs sont mis en place de manière à éviter tout court-circuit.

Une vérification de l'ensemble de l'installation électrique est effectuée au minimum une fois par an par un organisme compétent qui mentionnera très explicitement les défauts relevés dans son rapport. L'exploitant conservera une trace écrite des éventuelles mesures correctives prises.

## **CHAPITRE 7.4 TIRS DE MINES**

L'exploitant assure la sécurité des personnes et des biens lors des tirs de mines.

## **CHAPITRE 7.5 PRÉVENTION DES POLLUTIONS ACCIDENTELLES**

### **ARTICLE 7.5.1. ORGANISATION DE L'ÉTABLISSEMENT**

Une consigne écrite doit préciser les vérifications à effectuer, en particulier pour s'assurer périodiquement de l'étanchéité des dispositifs de rétention, préalablement à toute remise en service après arrêt d'exploitation, et plus généralement aussi souvent que le justifieront les conditions d'exploitation.

Les vérifications, les opérations d'entretien et de vidange des rétentions doivent être notées sur un registre spécial tenu à la disposition de l'inspection des installations classées.

### **ARTICLE 7.5.2. ÉTIQUETAGE DES SUBSTANCES ET PRÉPARATIONS DANGEREUSES**

Les fûts, réservoirs et autres emballages, les récipients fixes de stockage de produits dangereux portent de manière très lisible la dénomination exacte de leur contenu, le numéro et le symbole de danger défini dans la réglementation relative à l'étiquetage des substances et préparations chimiques dangereuses.

A proximité des aires permanentes de stockage de produits dangereux en récipients mobiles, les symboles de danger ou les codes correspondants aux produits doivent être indiqués de façon très lisible.

### **ARTICLE 7.5.3. RÉTENTIONS**

Tout stockage d'un liquide susceptible de créer une pollution des eaux ou des sols est associé à une capacité de rétention dont le volume est au moins égal à la plus grande des deux valeurs suivantes :

- 100 % de la capacité du plus grand réservoir ;

- 50 % de la capacité totale des réservoirs associés.

Pour les stockages de récipients mobiles de capacité unitaire inférieure ou égale à 250 litres, la capacité de rétention est au moins égale à :

- dans le cas de liquides inflammables, 50 % de la capacité totale des fûts ;
- dans les autres cas, 20 % de la capacité totale des fûts ;
- dans tous les cas, 1000 litres au minimum ou égale à la capacité totale lorsque celle-ci est inférieure à 1000 litres.

La capacité de rétention est étanche aux produits qu'elle pourrait contenir. Elle résiste à la pression statique du produit éventuellement répandu et à l'action physico-chimique des produits pouvant être recueillis. Il en est de même pour son dispositif d'obturation qui est maintenu fermé en permanence.

Les capacités de rétention ne comportent aucun moyen de vidange par simple gravité.

#### **ARTICLE 7.5.4. RÈGLES DE GESTION DES STOCKAGES EN RÉTENTION**

Les réservoirs ou récipients contenant des produits incompatibles ne sont pas associés à une même rétention.

L'exploitant veille à ce que les volumes potentiels de rétention restent disponibles en permanence.

#### **ARTICLE 7.5.5. TRANSPORTS - CHARGEMENTS - DÉCHARGEMENTS**

Des zones adéquates sont aménagées pour le stationnement en sécurité des véhicules de transport de matières dangereuses, en attente de déchargement.

Le transport des produits à l'intérieur de l'établissement est effectué avec les précautions nécessaires pour éviter le renversement accidentel des emballages (arrimage des fûts...).

Le stockage et la manipulation de produits dangereux ou polluants, solides ou liquides (ou liquéfiés) sont effectués sur des aires étanches et aménagées pour la récupération des fuites éventuelles.

#### **ARTICLE 7.5.6. KIT DE PREMIÈRE INTERVENTION**

Des kits de première intervention sont disponibles sur la carrière en cas de pollution accidentelle par les hydrocarbures.

Les produits récupérés en cas d'accident ne peuvent être rejetés et doivent être soit réutilisés, soit éliminés comme les déchets.

Dans le cas d'un déversement accidentel d'hydrocarbures, les terres souillées sont immédiatement excavées et évacuées vers un centre de traitement agréé.

#### **ARTICLE 7.5.7. RISQUES NATURELS**

Toutes les mesures sont prises pour éviter qu'en cas d'inondation, les produits de toute nature susceptibles de polluer les eaux ne puissent être entraînés.

### **CHAPITRE 7.6 MOYENS D'INTERVENTION EN CAS D'ACCIDENT ET ORGANISATION DES SECOURS**

#### **ARTICLE 7.6.1. DÉFINITION GÉNÉRALE DES MOYENS**

L'établissement est doté de moyens adaptés aux risques à défendre et répartis en fonction de la localisation de ceux-ci conformément à l'étude de dangers.

#### **ARTICLE 7.6.2. ENTRETIEN DES MOYENS D'INTERVENTION**

Les équipements sont maintenus en bon état, repérés et facilement accessibles et vérifiés au moins une fois par an.

L'exploitant doit pouvoir justifier, auprès de l'inspection des installations classées, de l'exécution de ces dispositions. Il doit fixer les conditions de maintenance et les conditions d'essais périodiques de ces matériels.

Les dates, les modalités de ces contrôles et les observations constatées doivent être inscrites sur un registre tenu à la disposition des services de la protection civile, d'incendie et de secours et de l'inspection des installations classées.

Le personnel est régulièrement entraîné au maniement des extincteurs.

#### **ARTICLE 7.6.3. CONSIGNES DE SÉCURITÉ**

Sans préjudice des dispositions du code du travail, les modalités d'application des dispositions du présent arrêté sont établies, intégrées dans des procédures générales spécifiques et/ou dans les procédures et instructions de travail, tenues à jour et affichées dans les lieux fréquentés par le personnel.

#### **ARTICLE 7.6.4. CONSIGNES GÉNÉRALES D'INTERVENTION**

Des consignes écrites sont établies pour la mise en œuvre des moyens d'intervention, d'évacuation du personnel et d'appel des secours extérieurs auxquels l'exploitant aura communiqué un exemplaire. Le personnel est entraîné à l'application de ces consignes.

---

### **TITRE 8 - CONDITIONS PARTICULIÈRES APPLICABLES À CERTAINES INSTALLATIONS DE L'ÉTABLISSEMENT**

---

#### **CHAPITRE 8.1 INSTALLATION DE BROYAGE, CONCASSAGE ET CRIBLAGE DE PRODUITS MINÉRAUX NATURELS**

##### **ARTICLE 8.1.1. POUSSIÈRES**

Les dispositifs de limitation de poussières résultant du fonctionnement des installations de traitement des matériaux garantissent le respect des prescriptions du titre 3 du présent arrêté.

L'installation est équipée d'un système d'abattage des poussières (par eau ou par aspiration), notamment à la jetée des matériaux et aux sorties des installations de traitement.

Tous les camions transportant des produits susceptibles de donner lieu à des envols de poussières (sables, produits fins) sont bâchés avant leur sortie du site. Une aire de bâchage est mise en place à cet effet.

##### **ARTICLE 8.1.2. SÉCURITÉ**

Les pièces mécaniques en mouvement sont munies de capots de protection.

Des dispositifs d'arrêt d'urgence et de mise hors tension sont apposés à proximité des points d'intervention du personnel.

L'ensemble des passerelles et escaliers est équipé de garde-corps réglementaires.

#### **CHAPITRE 8.2 INSTALLATION DE LAVAGE**

##### **ARTICLE 8.2.1. RECYCLAGE DES EAUX**

L'installation de lavage doit permettre le recyclage intégral des eaux utilisées.

#### **CHAPITRE 8.3 INSTALLATION DE DEPOTAGE**

##### **ARTICLE 8.3.1. PRÉVENTION DES POLLUTIONS**

Le dépotage s'effectue sur une aire étanche reliée à un séparateur d'hydrocarbures entretenu conformément aux dispositions du présent arrêté.

Le pistolet de remplissage est équipé d'un système anti-débordement.

---

### **TITRE 9 - SURVEILLANCE DES ÉMISSIONS ET DE LEURS EFFETS**

---

#### **CHAPITRE 9.1 PROGRAMME D'AUTO SURVEILLANCE**

##### **ARTICLE 9.1.1. PRINCIPE ET OBJECTIFS DU PROGRAMME D'AUTO SURVEILLANCE**

Afin de maîtriser les émissions de ses installations et de suivre leurs effets sur l'environnement, l'exploitant définit et met en œuvre sous sa responsabilité un programme de surveillance de ses émissions et de leurs effets dit programme d'auto surveillance. L'exploitant adapte et actualise la nature et la fréquence de cette surveillance pour tenir compte des évolutions de ses installations, de leurs performances par rapport aux obligations réglementaires, et de leurs effets sur l'environnement. L'exploitant décrit dans un document tenu à la disposition de l'inspection des installations classées les modalités de mesures et de mise en œuvre de son programme de surveillance, y compris les modalités de transmission à l'inspection des installations classées.

Les articles suivants définissent le contenu minimum de ce programme en termes de nature de mesure, de paramètres et de fréquence pour les différentes émissions et pour la surveillance des effets sur l'environnement, ainsi que la fréquence de transmission des données d'auto surveillance.

## ARTICLE 9.1.2. REPRÉSENTATIVITÉ ET CONTRÔLE

Les mesures effectuées sous la responsabilité de l'exploitant doivent être représentatives du fonctionnement des installations surveillées.

Ces mesures sont réalisées sans préjudice des mesures de contrôle réalisées par l'inspection des installations classées en application des dispositions des articles L. 514-5 et L. 514-8 du code de l'environnement. Les dépenses correspondant à l'exécution des analyses, expertises ou contrôles nécessaires sont à la charge de l'exploitant.

## CHAPITRE 9.2 MODALITÉS D'EXERCICE ET CONTENU DE L'AUTO SURVEILLANCE

### ARTICLE 9.2.1. AUTO SURVEILLANCE DES ÉMISSIONS ATMOSPHÉRIQUES

#### Article 9.2.1.1. Réseau de retombées de poussières

Un réseau approprié de mesures de retombées des poussières dans l'environnement doit être mis en place en périphérie de la carrière.

Les capteurs, choisis par l'exploitant et au nombre minimum de 8, sont disposés et exploités en accord avec l'inspection des installations classées.

Les mesures de retombées de poussières au moyen de ces capteurs sont effectuées :

- une fois par mois durant les trois mois d'été,
- une fois par trimestre en dehors de la période estivale.

Les résultats de mesures sont consignés sur un registre tenu à la disposition de l'inspection des installations classées.

### ARTICLE 9.2.2. AUTO SURVEILLANCE DES REJETS AQUEUX

#### Article 9.2.2.1. Eaux pluviales rejetées

Les dispositions minimums suivantes sont mises en œuvre pour les points de rejets R1 et R2 définis à l'article 4.3.3 du présent arrêté :

Paramètres	Points de rejet	Fréquence
Débit	R1	semestrielle
Couleur (NF EN ISO 7887)*	R1	
Température	R1	
pH	R1, R2	
MES	R1, R2	
DCO	R1, R2	
HCT	R1	

Les mesures sont réalisées par un organisme extérieur accrédité ou agréé par le ministère en charge de l'inspection des installations classées pour les paramètres considérés.

### ARTICLE 9.2.3. AUTO SURVEILLANCE DU MILIEU RÉCEPTEUR

Les dispositions minimales suivantes sont mises en œuvre pour la surveillance du milieu récepteur en au moins deux points situés en amont et en aval des points de rejet R1 et R2 définis à l'article 4.3.3 du présent arrêté :

Paramètres	Fréquence	Méthodes de référence
Débit	semestrielle	
Couleur*		NF EN ISO 7887
Température		
pH		
MES		
DCO		
HCT		

(\*) Après établissement d'une corrélation avec la méthode utilisant des solutions témoins de platine-cobalt, la modification de couleur, peut en tant que de besoin, également être déterminée à partir des densités optiques mesurées à trois longueurs d'ondes au moins, réparties sur l'ensemble du spectre visible et correspondant à des zones d'absorption maximale.

Les prélèvements dans le milieu ont lieu deux fois par an, dont au moins une fois en période de basses eaux et une fois en période de hautes eaux. Ces prélèvements font nécessairement suite à des rejets d'eaux résiduelles significatifs.

L'interprétation des résultats sur une éventuelle dégradation du milieu doit être corrélée avec la qualité et la quantité des eaux rejetées dans le milieu, le jour du prélèvement.

Les mesures sont réalisées par un organisme extérieur accrédité ou agréé par le ministère en charge de l'inspection des installations classées pour les paramètres considérés.

#### **ARTICLE 9.2.4. AUTO SURVEILLANCE DES NIVEAUX SONORES**

Une mesure de la situation acoustique est effectuée dans les 6 mois suivant la notification du présent arrêté. Puis, une mesure acoustique est réalisée annuellement, conformément à l'article 6.2.3 du présent arrêté, et ce jusqu'au terme du programme de réduction des émissions sonores prévu en janvier 2018.

Une mesure de la situation acoustique est effectuée dans les 6 mois qui suivent l'achèvement du programme de réduction des émissions sonores.

Après cette date, au minimum tous les 3 ans et dès lors que les circonstances l'exigent (notamment lorsque les fronts de taille se rapprochent des zones habitées), une mesure acoustique est effectuée.

Ces mesures sont effectuées par un organisme ou une personne qualifiée dont le choix sera communiqué préalablement à l'inspection des installations classées. Ces contrôles sont effectués par référence au plan annexé au présent arrêté, indépendamment des contrôles ultérieurs que l'inspecteur des installations classées pourra demander.

### **CHAPITRE 9.3 SUIVI, INTERPRÉTATION ET DIFFUSION DES RÉSULTATS**

#### **ARTICLE 9.3.1. ACTIONS CORRECTIVES**

L'exploitant suit les résultats des mesures qu'il réalise en application de l'article 9.2 du présent arrêté, notamment celles de son programme d'auto surveillance, les analyse et les interprète. Il prend le cas échéant les actions correctives appropriées lorsque des résultats font présager des risques ou inconvénients pour l'environnement ou des écarts par rapport au respect des valeurs réglementaires relatives aux émissions de ses installations ou de leurs effets sur l'environnement.

#### **ARTICLE 9.3.2. ANALYSE ET TRANSMISSION DES RÉSULTATS DE L'AUTO SURVEILLANCE**

Les résultats des mesures réalisées en application de l'article 9.2 du présent arrêté sont transmis au Préfet dans le mois qui suit leur réception avec les commentaires et propositions d'amélioration si ces résultats montrent des non conformités aux dispositions du présent arrêté.

Les résultats des mesures réalisées en application de l'article 9.2 sont conservés pendant toute la durée de la présente autorisation.

### **CHAPITRE 9.4 BILANS PÉRIODIQUES**

#### **ARTICLE 9.4.1. SUIVI ANNUEL D'EXPLOITATION – PLAN**

Un plan orienté et réalisé à une échelle adaptée à sa superficie doit être établi chaque année. Il est versé au registre d'exploitation de la carrière et fait apparaître notamment :

- les limites du périmètre sur lequel porte le droit d'exploitation, ses abords dans un rayon de 50 mètres, les noms des parcelles cadastrales concernées ainsi que le bornage,
- les bords de la fouille,
- les surfaces défrichées, décapées, en cours d'exploitation, en cours de remise en état et remises en état,
- l'emprise des infrastructures (installations de traitement et de lavage des matériaux, voies d'accès, ouvrages et équipements connexes...), des stocks de matériaux et des terres de découvertes,
- les éventuels piézomètres, cours d'eau et fossés limitrophes de la carrière,
- les courbes de niveau ou cotes d'altitude des points significatifs,
- le positionnement et les hauteurs des fronts,
- les zones de stockages de déchets inertes et terres non polluées provenant de l'activité,
- la position des ouvrages dont l'intégrité conditionne le respect de la sécurité et de la salubrité publiques ainsi que leur périmètre de protection.

Les surfaces S1, S2 et S3 (cf. chapitre 1.6) des différentes zones (exploitées, en cours d'exploitation, remise en état, en eau...) sont consignées dans une annexe à ce plan. Les écarts par rapport au schéma prévisionnel d'exploitation et de remise en état produit en vue de la détermination des garanties financières sont mentionnés et explicités.

Un rapport annuel d'exploitation présentant les quantités extraites, les volumes de remblais, la synthèse des contrôles périodiques effectués dans l'année (bruit, poussières, eau...), les accidents et tous les faits marquants de l'exploitation est annexé au plan susnommé.

Ce plan et ses annexes sont transmis chaque année avant le 1<sup>er</sup> février à l'inspection des installations classées.

Un exemplaire de ce plan est conservé sur l'emprise de la carrière et tenu à la disposition de l'inspection des installations classées.

Ce plan doit être réalisé par un géomètre, notamment pour vérifier l'état d'avancement des travaux de remise en état.

#### **ARTICLE 9.4.2. DÉCLARATION ANNUELLE DES ÉMISSIONS POLLUANTES ET DES DÉCHETS**

L'exploitant est tenu de se conformer aux prescriptions de l'arrêté du 31 janvier 2008 relatif au registre et à la déclaration annuelle des émissions polluantes et des déchets.

#### **ARTICLE 9.4.3. SUIVI FAUNE-FLORE**

Un suivi écologique des aménagements réalisés est effectué par une structure naturaliste dans l'année suivant la notification du présent arrêté, puis au moins tous les deux ans. Ce suivi porte sur l'ensemble des terrains autorisés par le présent arrêté. Il pourra être identique à celui réalisé dans le cadre de la dérogation « espèce protégée ».

Les constatations qui sont faites au cours de ce suivi et tout document relatif à ce suivi sont tenus à disposition de l'inspection des installations classées.

Les recommandations pour la protection des espèces potentielles présentes formulées par la structure naturaliste susvisée sont suivies par l'exploitant durant toute la durée de la présente autorisation.

---

## **TITRE 10 - ÉCHÉANCES**

---

Le tableau figurant ci-dessous ne constitue qu'un rappel des principales échéances figurant dans le présent arrêté.

<b>Référence article</b>	<b>Thème</b>	<b>Délaï/ échéance</b>
2.1.4	Réalisation de la 1ère phase des travaux permettant de ne plus travailler la nuit	1er février 2015
2.1.4	Le fonctionnement des installations et des engins d'exploitation n'est autorisé que de 7h à 22h du lundi au vendredi.	1 <sup>er</sup> février 2016
6.2.3	Remise de l'échéancier des travaux de mise en conformité	Dans un délai de 3 mois à compter de date de notification du présent arrêté
6.2.3	Réalisation de la 1ère phase des travaux permettant de réduire les émissions sonores	1er janvier 2017
6.2.3	Mise en œuvre du programme de réduction des émissions sonores	1 <sup>er</sup> janvier 2018
9.2.4	Mesure acoustique après mise en œuvre du programme de réduction des émissions sonores prescrit à l'article 6.2.3	1 <sup>er</sup> juillet 2018

---

## **TITRE 11 EXÉCUTION DE L'ARRÊTÉ**

---

#### **ARTICLE 11.1.1. ADAPTATION DES PRESCRIPTIONS**

L'administration se réserve la faculté de fixer ultérieurement des prescriptions complémentaires que le fonctionnement ou la transformation de cette installation rendrait nécessaire pour la protection de l'environnement et ce, sans que le titulaire puisse prétendre de ce chef à une indemnité ou à un dédommagement quelconque.

#### **ARTICLE 11.1.2. INSPECTION**

Le titulaire de la présente autorisation devra se soumettre à la visite de son site par l'Inspection des Installations Classées, par tous les agents commis à cet effet par l'administration préfectorale en vue d'y faire les constatations qu'ils jugeront nécessaires.

#### **ARTICLE 11.1.3. PUBLICATION**

Le présent arrêté sera notifié à l'exploitant par voie administrative.

Un extrait dudit arrêté, énumérant les prescriptions et faisant connaître que copie dudit arrêté est déposée en mairie et peut y être consulté par tout intéressé, sera affiché à la mairie pendant une durée minimum d'un mois.

Procès verbal de ces formalités sera adressé à la préfecture.

Le même extrait sera affiché en permanence de façon lisible dans l'installation par les soins de l'exploitant.

Un avis sera inséré aux frais de l'exploitant dans deux journaux locaux diffusés dans tout le département.

Ce même avis sera publié au recueil des actes administratifs de la préfecture de la Côte d'Or.

#### **ARTICLE 11.1.4.**

La Secrétaire Générale de la Préfecture, la Sous-Préfète de Beaune, la Directrice Régionale de l'Environnement, de l'Aménagement et du Logement de Bourgogne et le Maire des communes d'Arnay-le-Duc et Mimeure sont chargés, chacun en ce qui le concerne, de l'exécution du présent arrêté.

Copie dudit arrêté sera également adressée :

- ✓ à l'inspecteur des installations classées (DREAL Bourgogne – UT 21),
- ✓ à la directrice régionale de l'environnement, de l'aménagement et du logement de Bourgogne,
- ✓ au directeur régional de l'alimentation, de l'agriculture et de la forêt,
- ✓ au directeur départemental des territoires,
- ✓ au chef du service départemental de l'architecture et du patrimoine,
- ✓ au directeur régional des affaires culturelles,
- ✓ au directeur de l'agence régionale de santé,
- ✓ au président du conseil général,
- ✓ au directeur des archives départementales,
- ✓ au directeur départemental des services d'incendie et de secours,
- ✓ au directeur du service interministériel régional des affaires civiles et économiques de défense et de protection civile,
- ✓ au maire d'Arnay-le-Duc,
- ✓ au maire de Mimeure,
- ✓ au pétitionnaire.

Fait à Dijon, le **18 AVR. 2014**

Le Préfet,  
Pour le Préfet et par délégation,  
La Secrétaire Générale

  
Marie-Féline VALENTE

---

## ANNEXES

---

Annexe 1 : Plan cadastral / parcellaire

Annexe 2 : Plans de phasage

Annexe 3 : Plan de remise en état

Annexe 4 : Plan de localisation des points de prélèvements et de rejets d'eau

Annexe 5 : Plan de localisation de mesures de bruits

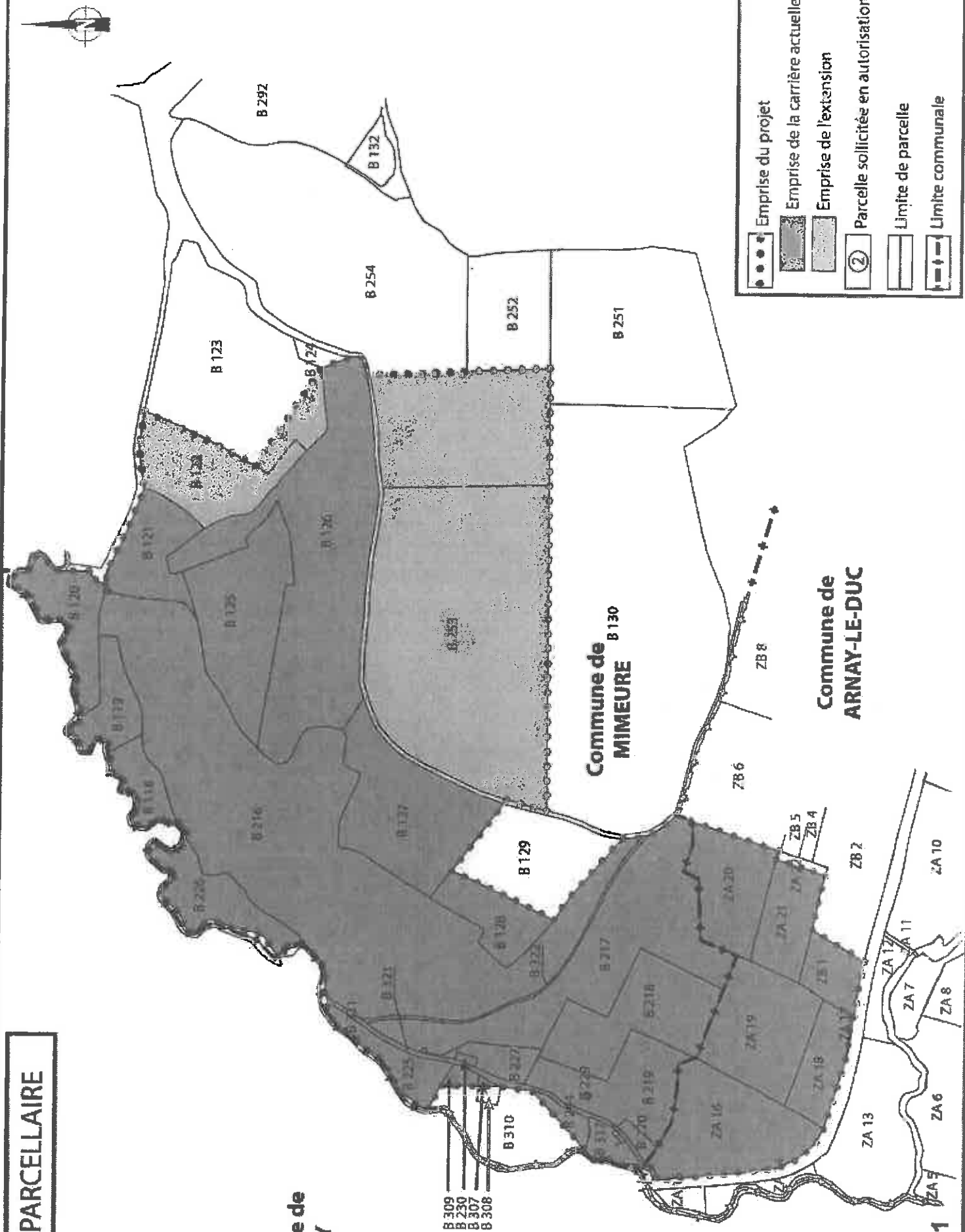
Annexe 6 : Plan de localisation des points de mesures de retombées de poussières

# PLAN PARCELLAIRE

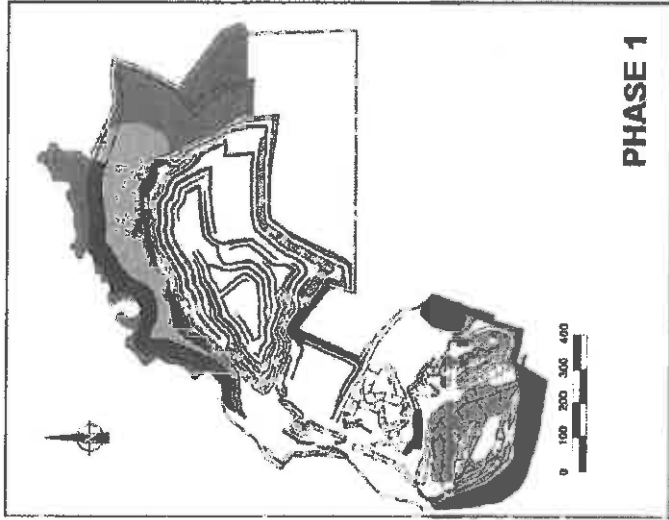
Commune de  
**JOUEY**

Commune de  
**MIMEURE**

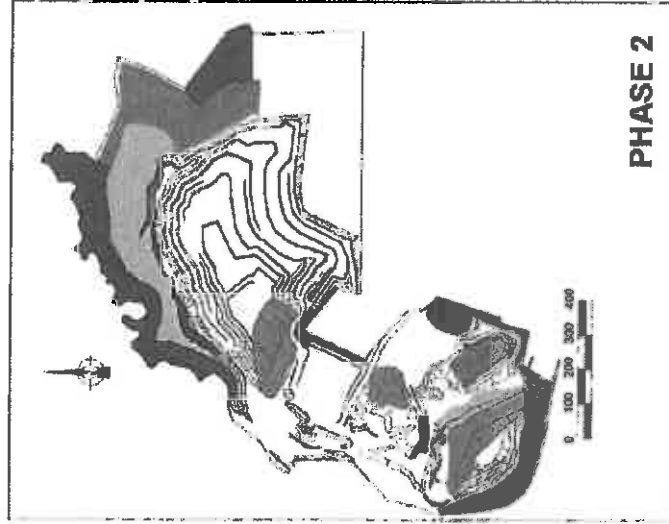
Commune de  
**ARNAY-LE-DUC**



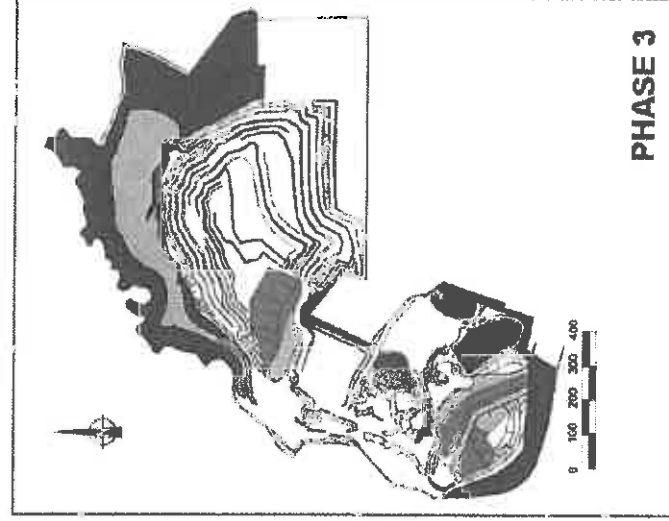
**ANNEXE 1**



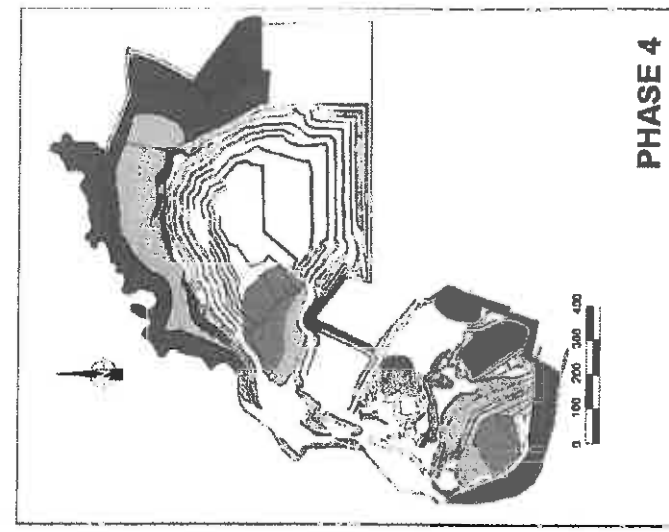
**PHASE 1**



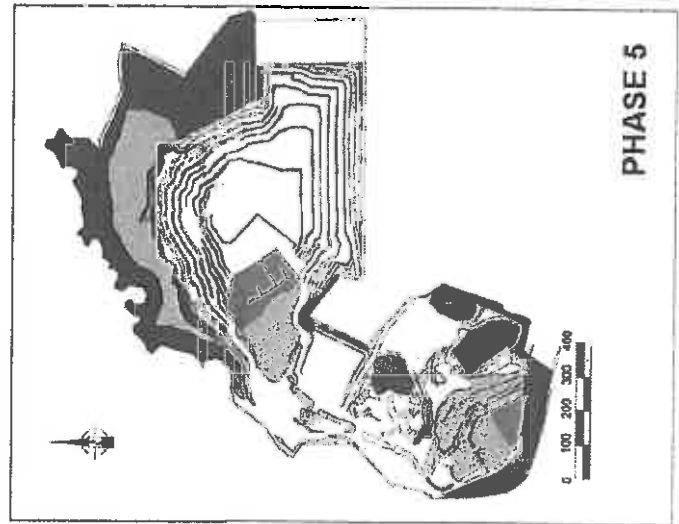
**PHASE 2**



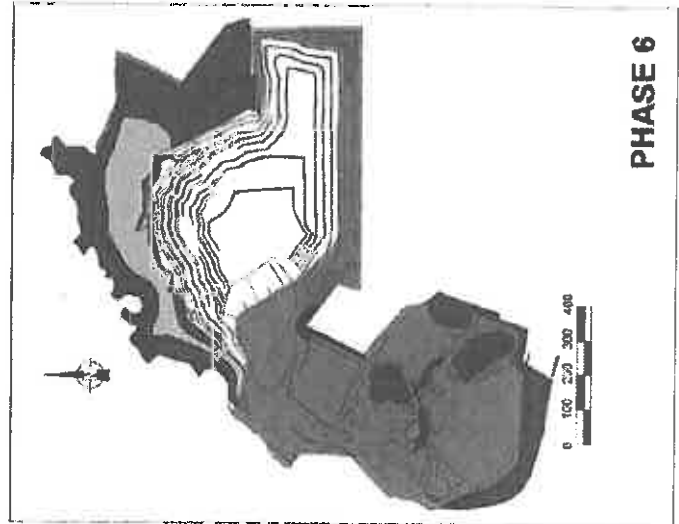
**PHASE 3**



**PHASE 4**

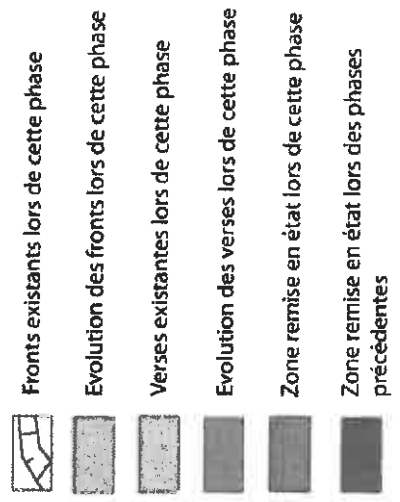


**PHASE 5**



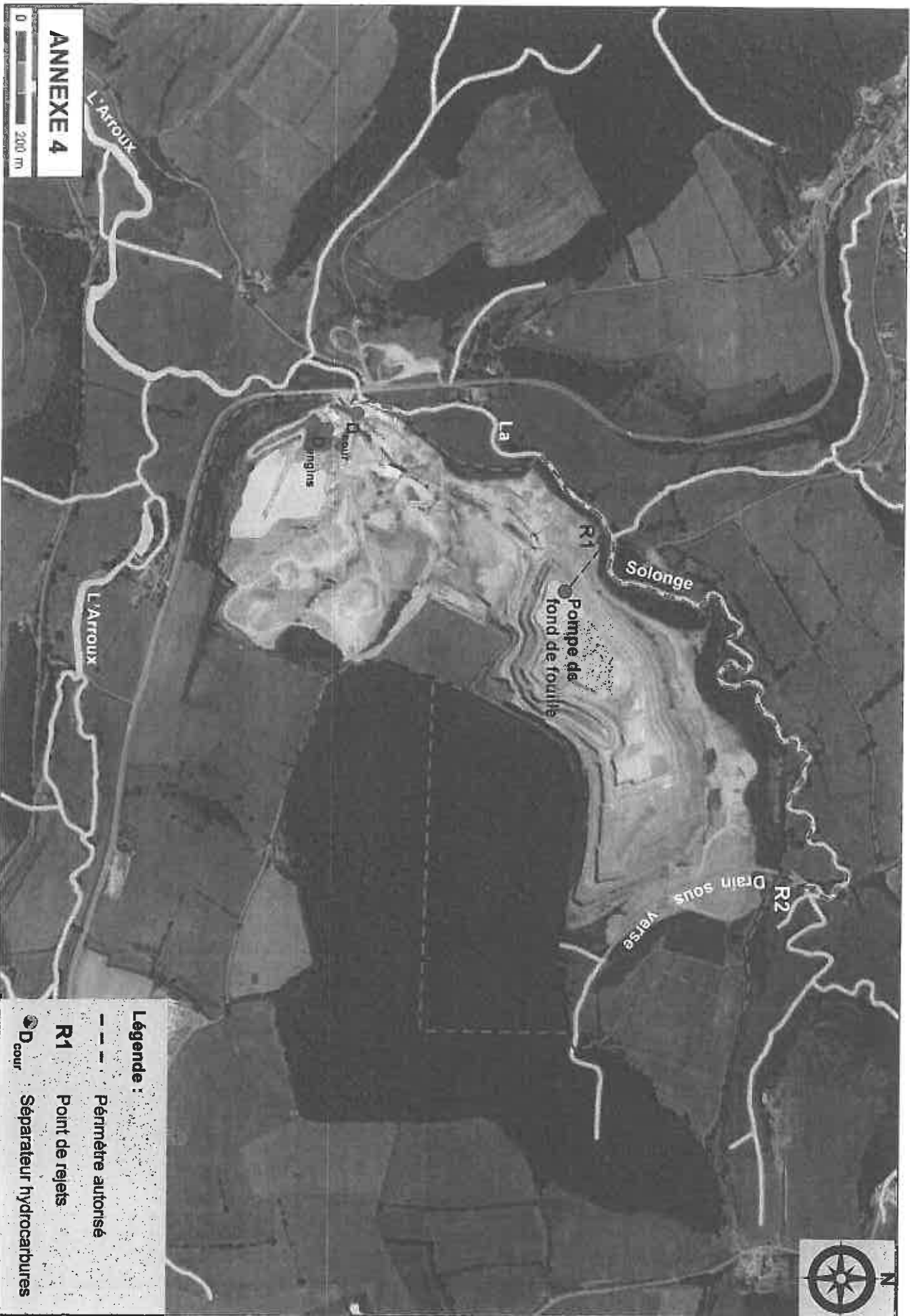
**PHASE 6**

## PLAN DE PHASAGE





# EAU DANS L'ENVIRONNEMENT - PLAN D'IMPLANTATION DES REJETS



ANNEXE 4

0 200 m

# BRUIT DANS L'ENVIRONNEMENT - PLAN D'IMPLANTATION DES POINTS DE MESURE

**Légende :**

- - - - - Périmètre autorisé
- L1 Point de mesure en limite
- Point de mesure en Zone à Emergence Réglementée



**ANNEXE 5**

0 200 m

# POUSSIÈRES DANS L'ENVIRONNEMENT - PLAN D'IMPLANTATION DES POINTS DE MESURE

## ANNEXE 6

