



## PREFET DU CHER

DIRECTION DEPARTEMENTALE  
DE LA COHESION SOCIALE  
ET DE LA PROTECTION DES POPULATIONS  
POLE DE LA PROTECTION DES POPULATIONS

Service de la Protection de l'Environnement

Installation classée soumise à  
autorisation n° 5748 / carrière n° 46 Ext

Pétitionnaire : SNC CARRIERES DU BOISCHAUT

### ARRETE N° 2013-DDCSPP-202

portant renouvellement d'autorisation pour la SNC CARRIERES DU BOISCHAUT  
d'exploiter et d'étendre une carrière à ciel ouvert de gneiss leptynique associé à de l'orthoamphibolite  
et de poursuivre l'exploitation des installations de traitement  
sur le territoire de la commune de Châteaumeillant

Le Préfet du Cher,

Chevalier de la Légion d'Honneur,  
Chevalier de l'Ordre national du Mérite,

**Vu** le code de l'environnement ;

**Vu** le code minier ;

**Vu** la nomenclature des installations classées ;

**Vu** le titre II du livre V du code du patrimoine relatif à l'archéologie préventive ;

**Vu** l'arrêté ministériel du 22 septembre 1994 modifié relatif aux exploitations de carrières et aux installations de premier traitement des matériaux de carrières ;

**Vu** l'arrêté ministériel du 9 février 2004 relatif à la détermination du montant des garanties financières de remise en état des carrières prévues par la législation des installations classées ;

**Vu** l'arrêté ministériel du 19 avril 2010 relatif à la gestion des déchets des industries extractives ;

**Vu** l'arrêté ministériel du 31 juillet 2012 relatif aux modalités de constitutions de garanties financières prévues aux articles R.516-1 et suivants du code de l'environnement ;

**Vu** l'arrêté préfectoral n°2000.1.0199 du 7 mars 2000 approuvant le schéma départemental des carrières ;

**Vu** l'arrêté préfectoral n°2000.1.0007 du 6 janvier 2000 modifié autorisant la SNC CARRIERES DU BOISCHAUT à poursuivre et à étendre l'exploitation d'une carrière et à poursuivre l'exploitation d'une installation de premier traitement des matériaux de carrières sur le territoire de la commune de CHATEAUMEILLANT aux lieudits « Segondet », « Les Résilles », « La Lande » et « Les Champs Ladet ».

**Vu** l'arrêté préfectoral n° 2005.1.192 du 24 février 2005 modifiant et complétant l'arrêté préfectoral n°2000.1.0007 du 6 janvier 2000 autorisant la SNC CARRIERES DU BOISCHAUT à poursuivre et à étendre l'exploitation d'une carrière et à poursuivre l'exploitation d'une installation de premier traitement des matériaux de carrières sur le territoire de la commune de CHATEAUMEILLANT aux lieudits « Segondet », « Les Résilles », « La Lande » et « Les Champs Ladet ».

**Vu** l'arrêté préfectoral n° 2010.1.1125 du 27 juillet 2010 modifiant et complétant l'arrêté préfectoral n°2000.1.0007 du 6 janvier 2000 autorisant la SNC CARRIERES DU BOISCHAUT à poursuivre et à étendre l'exploitation d'une carrière et à poursuivre l'exploitation d'une installation de premier traitement des matériaux de carrières sur le territoire de la commune de CHATEAUMEILLANT aux lieux-dits « Segondet », « Les Résilles », « La Lande » et « Les Champs Ladet ».

**Vu** la demande en date du 20 décembre 2011, complétée les 6 août 2012, 14 novembre 2012 et 14 janvier 2013, et jugée recevable le 20 février 2013, présentée par la SNC SOCIETE DES CARRIERES DU BOISCHAUT dont le siège social est situé à « Segondet – 18370 – Chateameillant en vue d'obtenir l'autorisation d'exploiter une carrière d'une capacité maximale de 400 000t/an, une installation de transit de matériaux minéraux d'une capacité maximale de 41 00 m<sup>2</sup> et une installation de traitement de matériaux d'une capacité maximale de 950 kW/h sur le territoire de la commune de Chateameillant au lieu dit « Segondet » ;

**Vu** le dossier déposé à l'appui de la demande ;

**Vu** l'avis de l'autorité environnementale sur le dossier en date du 12 avril 2013 ;

**Vu** la décision n° E13000058/45 du 11 mars 2013 du président du tribunal administratif d'Orléans portant désignation du commissaire-enquêteur ;

**Vu** l'arrêté préfectoral n° 2013.DDCSPP.057 du 21 mars 2013 ordonnant l'organisation d'une enquête publique pour une durée d'un mois du lundi 29 avril 2013 inclus au 31 mai 2013 inclus sur le territoire des communes de Chateameillant, Saint Saturnin et Saint Maur ;

**Vu** l'accomplissement des formalités d'affichage réalisé dans ces communes de l'avis au public ;

**Vu** la publication du 4 avril 2013 de cet avis dans deux journaux locaux ;

**Vu** le registre d'enquête et l'avis du commissaire enquêteur ;

**Vu** le mémoire en réponse de l'exploitant aux observations formulées au cours de l'enquête publique du 6 juin 2013 ;

**Vu** le mémoire en réponse de l'exploitant du 8 octobre 2013 relatif à la prise en compte des remarques, concernant l'impact paysager, formulées par l'autorité environnementale,

**Vu** les avis émis par les conseils municipaux des communes de Chateameillant, Saint Saturnin et Saint Maur ;

**Vu** les avis exprimés par les différents services et organismes consultés ;

**Vu** l'arrêté de prescriptions archéologiques pris par le préfet de région en date du 6 mai 2013 ;

**Vu** l'avis favorable de la commission départementale de la consommation des espaces agricoles émis lors de la réunion du 5 novembre 2013 ;

**Vu** le rapport et les propositions de l'inspection des installations classées en date du 15 novembre 2013 ;

**Vu** l'avis favorable du conseil départemental de la nature, des paysages et des sites - formation carrières émis lors de sa réunion du 26 novembre 2013 au cours de laquelle le demandeur a été entendu ;

**Vu** le projet d'arrêté porté le 27 novembre 2013 à la connaissance du demandeur qui n'a formulé aucune remarque dans le délai imparti ;

**Considérant** que l'activité projetée relève du régime de l'autorisation au titre de la législation des installations classées et est répertoriée sous les rubriques 2510, 2515 et 2517 de la nomenclature des installations classées ;

**Considérant** que la demande d'autorisation a été instruite suivant les dispositions du titre 1<sup>er</sup> du livre V de la partie réglementaire du code de l'environnement ;

**Considérant** que le projet est compatible avec le schéma départemental des carrières du département du Cher ;

**Considérant** le risque de fissuration des habitations engendré par les vibrations émises lors des tirs de mines ;

**Considérant** les craintes relatives aux effets de l'augmentation de la circulation routière, de l'intégration paysagère, du bruit, des émissions de poussières exprimées par le voisinage au cours de l'enquête publique ;

**Considérant** que les aménagements paysagers proposés par l'exploitant, suite aux remarques formulées par l'autorité environnementale, sont de nature à améliorer le rendu visuel de la carrière en exploitation et l'impact des versants sur le paysage,

**Considérant** les mesures périodiques de taux d'empoussièrement, de bruit prescrites dans le présent arrêté ;

**Considérant** que l'eau utilisée dans les installations de traitement est intégralement recyclée et que de ce fait la consommation d'eau est réduite au minimum ;

**Considérant** que le projet est situé en dehors de toute zone inondable ;

**Considérant** que les contraintes, liées aux pentages des faciès ont occasionnés des perturbations dans le processus d'exploitation ;

**Considérant** que ces contraintes n'ont pas permis l'exploitation de cette carrière pour une durée de 30 ans, initialement prévue par l'arrêté préfectoral n°2000.1.0007 du 6 janvier 2000 ;

**Considérant** que des garanties financières doivent être constituées afin de permettre le réaménagement de la carrière en cas de défaillance ou disparition juridique de l'exploitant ;

**Considérant** qu'en application des dispositions de l'article L. 512-1 du code de l'environnement, l'autorisation ne peut être accordée que si les dangers ou inconvénients peuvent être prévenus par des mesures que spécifie l'arrêté préfectoral ;

**Considérant** que les conditions d'aménagement et d'exploitation fixées par l'arrêté préfectoral d'autorisation doivent tenir compte, d'une part, de l'efficacité des techniques disponibles et de leur économie, d'autre part de la qualité, de la vocation et de l'utilisation des milieux environnants, ainsi que de la gestion équilibrée de la ressource en eau ;

**Considérant** que le projet d'arrêté a été soumis à l'exploitant et que celui-ci n'a formulé aucune observation dans le délai imparti ;

**Considérant** que les conditions légales de délivrance de l'autorisation sont réunies ;

Sur proposition du Directeur départemental de la Cohésion Sociale et de la Protection des Populations,

## **ARRÊTE :**

### **TITRE 1 - PORTEE DE L'AUTORISATION ET CONDITIONS GENERALES**

#### **CHAPITRE 1.1 BENEFICIAIRE ET PORTEE DE L'AUTORISATION**

##### **ARTICLE 1.1.1. EXPLOITANT TITULAIRE DE L'AUTORISATION**

La société SNC SOCIETE DES CARRIERES DU BOISCHAUT dont le siège social est situé à « Segondet – 18370 - Chateameillant est autorisée, sous réserve du respect des prescriptions annexées au présent arrêté, à exploiter sur le territoire de la commune de Chateameillant, aux lieux-dits « Segondet, Les Résilles, La Lande, Les Champs Ladet, La chaume des Bois, Le Chaumat, Les Chaudères et Les Chérons », les installations détaillées dans les articles suivants.

Dans le cas où des prescriptions archéologiques ont été édictées par le préfet de région en application du titre II du livre V du code du patrimoine relatif à l'archéologie, la réalisation des travaux est subordonnée à l'accomplissement préalable de ces prescriptions.

##### **ARTICLE 1.1.2. MODIFICATIONS ET COMPLEMENTS APPORTES AUX PRESCRIPTIONS DES ACTES ANTERIEURS**

Les prescriptions du présent arrêté annulent et remplacent les prescriptions de l'arrêté préfectoral d'autorisation n°2000.1.0007 du 6 janvier 2000 modifié.

##### **ARTICLE 1.1.3. INSTALLATIONS NON VISEES PAR LA NOMENCLATURE OU SOUMISES A DECLARATION**

Les prescriptions du présent arrêté s'appliquent également aux autres installations ou équipements exploités dans l'établissement, qui, mentionnés ou non dans la nomenclature, sont de nature par leur proximité ou leur connexité avec une installation soumise à autorisation à modifier les dangers ou inconvénients de cette installation.

## CHAPITRE 1.2 NATURE DES INSTALLATIONS

### ARTICLE 1.2.1. LISTE DES INSTALLATIONS CONCERNEES PAR UNE RUBRIQUE DE LA NOMENCLATURE DES INSTALLATIONS CLASSEES

Rubrique	Alinéa	Régime	Libellé de la rubrique (activité)	Nature de l'installation	Volume autorisé	Redevance
2510	1	A	Exploitation de carrières, à l'exception de celles visées aux points 5 et 6	400 000	en tonnes/an	4
2515	1	A	Installations de broyage, concassage, criblage, ensilage, pulvérisation, nettoyage, tamisage, mélange de pierres, cailloux, minerais et autres produits minéraux naturels ou artificiels ou de déchets non dangereux inertes, autres que celles visées par d'autres rubriques et par la sous-rubrique 2515-2. La puissance installée des installations, étant supérieure à 550 kW ;	950	en kW	3
2517	1	A	Station de transit de produits minéraux, ou de déchets non dangereux inertes à l'exclusion de ceux visés par d'autres rubriques. La superficie de stockage étant supérieure à 30 000 m <sup>2</sup> (75 000 m <sup>3</sup> )	41 100 200 000	en m <sup>2</sup> en m <sup>3</sup>	/
1435	3	DC	Station service : Installations, ouvertes ou non au public, ou les carburants sont transférés de réservoirs de stockage fixe dans les réservoirs à carburant de véhicules à moteur	Station service >100 m <sup>3</sup> < 3500 m <sup>3</sup>	210 m <sup>3</sup>	/

A (Autorisation) ou DC (Soumis au contrôle périodique)

Volume autorisé : éléments caractérisant la consistance, le rythme de fonctionnement, le volume des installations ou les capacités maximales autorisées.

### ARTICLE 1.2.2. SITUATION DE L'ETABLISSEMENT

L'emprise autorisée est d'une superficie totale de 48ha 19a 20ca pour une surface exploitable de 19ha 92a 83ca et concerne les parcelles suivantes par référence au plan cadastral annexé au présent arrêté (toute modification de dénomination des parcelles concernées devra être déclarée à l'inspection des installations classées).

Commune	Lieux dits	Section	Parcelles	Situation administrative	Superficie autorisée	Superficie exploitée
Châteaumeillant	Segondet, Les Résilles, La Lande, Les Champs Ladet, La Chaume des Bois, Le Chaumat, Les Chaudères et Les	BL	Renouvellement n°407 à 413, 417, 421, 425 à 428, 439, 440, 467, 468, 471, 473, 475, 476, 478, 480 et 481,  Extension n°507, 510, 512, 514, 516, 519 et 520.	Autorisée par le présent arrêté préfectoral	48ha 19a 20ca	19ha 92a 83ca

Commune	Lieux dits	Section	Parcelles	Situation administrative	Superficie autorisée	Superficie exploitée
	Chérons	BM	Renouvellement n°47, 51 à 54, 56 à 62, 69, 111 à 119, 138, 139, 144 à 149 et 150.  Extension n°49, 50, 102 et 108, 109 et 110.			
<b>Superficie totale de la demande</b>					48ha 19a 20ca	19ha 92a 83ca

Le centre de la carrière a pour coordonnées (système Lambert II étendu) X= 591090 m et Y= 2171490m

Le plan cadastral est en annexe 1.

### ARTICLE 1.2.3. MATERIAUX EXTRAITS ET QUANTITES AUTORISEES

Les matériaux extraits sont du gneiss leypinique et de l'orthoamphibolite.

La quantité maximale de matériaux extraits de la carrière est de 400 000 tonnes/ an (avec une moyenne de 350 000 tonnes/an).

La quantité maximale traitée dans l'installation de premier traitement est de 400 000 tonnes/an.

### ARTICLE 1.2.4. NOMENCLATURE LOI SUR L'EAU

Pour mémoire, l'installation est visée par les rubriques suivantes de la nomenclature eau suivantes:

Supprimé : ¶  
¶  
¶

Rubrique	A, D	Libellé de la rubrique (opération)	Seuils réglementaires	Critères propres à l'installation prévue
1.1.2.0-2	D	Prélèvements permanents ou temporaires issus d'un forage, puits ou ouvrage souterrain dans un système aquifère, à l'exclusion de nappes d'accompagnement de cours d'eau, par pompage, drainage, dérivation ou tout autre procédé, le volume total prélevé étant :	Supérieur à 10 000 m <sup>3</sup> /an mais inférieur à 200 000 m <sup>3</sup> /an	160 000 m <sup>3</sup> /an
2.2.1.0-1	A	Rejet dans les eaux douces superficielles susceptible de modifier le régime des eaux, à l'exclusion des rejets visés à la rubrique 2.1.5.0 ainsi que des rejets des ouvrages visés aux rubriques 2.1.1.0 et 2.1.2.0, la capacité totale de rejet de l'ouvrage étant :	Supérieure à 2 000 m <sup>3</sup> /j ou à 5 % du débit moyen interannuel du cours d'eau mais inférieure à 10 000 m <sup>3</sup> /j et à 25 % du débit moyen interannuel du cours d'eau	700 m <sup>3</sup> /j (> 5% débit interannuel)
3.2.3.0-1	A	Plans d'eau, permanents ou non :	La superficie est supérieure ou égale à 3 ha	15,5 ha

A (Autorisation) ; D (Déclaration)

## **CHAPITRE 1.3 CONFORMITE AU DOSSIER DE DEMANDE D'AUTORISATION**

Les installations et leurs annexes, objet du présent arrêté, sont disposées, aménagées et exploitées conformément aux plans et données techniques contenus dans les différents dossiers déposés par l'exploitant. En tout état de cause, elles respectent par ailleurs les dispositions du présent arrêté, des arrêtés complémentaires et les réglementations autres en vigueur.

## **CHAPITRE 1.4 DUREE DE L'AUTORISATION**

### **ARTICLE 1.4.1. DUREE DE L'AUTORISATION**

La présente autorisation cesse de produire effet si l'installation n'a pas été mise en service dans un délai de trois ans ou n'a pas été exploitée durant deux années consécutives, sauf cas de force majeure.

L'autorisation d'exploiter est accordée pour une durée de 30 ans à compter de la date de notification du présent arrêté. Cette durée inclut la phase finale de remise en état du site.

Le cas échéant, la durée de validité de l'autorisation peut être prolongée à concurrence du délai d'exécution des prescriptions archéologiques édictées par le préfet de région en application du titre II du livre V du code du patrimoine relatif à l'archéologie préventive.

## **CHAPITRE 1.5 DISTANCES DE SECURITE**

Les bords des excavations des carrières à ciel ouvert sont tenus à une distance horizontale d'au moins 10 m des limites du périmètre autorisé ainsi que de l'emprise des éléments de la surface dont l'intégrité conditionne le respect de la sécurité et de la salubrité publiques.

De plus, l'exploitation du gisement à son niveau le plus bas est arrêté, à compter du bord supérieur de la fouille, à une distance horizontale telle que la stabilité des terrains voisins ne soit pas compromise. Cette distance prend en compte la hauteur totale de l'excavation, la nature et l'épaisseur des différentes couches présentes sur toute la hauteur.

## **CHAPITRE 1.6 GARANTIES FINANCIERES**

### **ARTICLE 1.6.1. OBJET DES GARANTIES FINANCIERES**

Les garanties financières définies dans le présent arrêté s'appliquent pour les activités d'extraction de matériaux (carrière) visées à l'Article 1.2.1. de manière à permettre, en cas de défaillance ou de disparition juridique de l'exploitant, la prise en charge des frais occasionnés par les travaux permettant la remise en état du site après exploitation.

### **ARTICLE 1.6.2. MONTANT DES GARANTIES FINANCIERES**

Le montant de référence des garanties financières est établi conformément aux dispositions de l'annexe de l'arrêté ministériel du 9 février 2004 relatif à la détermination du montant des garanties financières de remise en état des carrières prévues par la législation sur les installations classées.

L'exploitation est menée en 6 périodes quinquennales.

A chaque période correspond un montant de référence de garanties financières permettant la remise en état maximale au sein de cette période (ce montant inclus la TVA).

**Article 1.6.2.1. Carrières en fosse**

Périodes	S1 (C1 = 15 555€/ ha)	S2 (C2 = 36 290 €/ ha) pour les 5 premiers hectares (C2 = 29 625 €/ ha) pour les 5 suivants (C2 = 22 220€/ ha) au-delà	S3 (C3 = 17 775 €/m)	TOTAL en € TTC ( $\alpha = 1.1458$ )
1	22,820	5,320	0,705	639 858
2	22,890	4,400	1,560	622 708
3	15,440	4,400	1,560	489 924
4	14,460	3,030	1,005	404 187
5	14,460	3,030	1,005	404 187
6	8,500	0	0	151 498

S1 (en ha) : Somme de la surface de l'emprise des infrastructures au sein de la surface autorisée et de la valeur maximale atteinte au cours de la période considérée par les surfaces défrichées diminuées de la valeur maximale des surfaces en chantier (découvertes et en exploitation) soumises à défrichement.

S2 (en ha) : Valeur maximale atteinte au cours de la période considérée par la somme des surfaces en chantier (découvertes et en exploitation) diminuée de la surface en eau et des surfaces remises en état.

S3 (en ha) : Valeur maximale atteinte au cours de la période considérée par la surface résultant du produit du linéaire de chaque front par la hauteur moyenne du front hors d'eau diminuée des surfaces remises en état.

L'indice TP01 utilisé pour le calcul du montant de référence est celui en vigueur au 1<sup>er</sup> mars 2013, soit 706,4.

Les superficies indiquées correspondent aux valeurs maximales atteintes au cours de la période considérée.

**ARTICLE 1.6.3. ETABLISSEMENT DES GARANTIES FINANCIERES**

Avant la mise en activité de l'installation, dans les conditions prévues par le présent arrêté, l'exploitant adresse au Préfet :

- le document attestant la constitution des garanties financières établie dans les formes prévues par l'arrêté ministériel du 31 juillet 2012, relatif aux modalités de constitution de garanties financières prévues aux articles R. 516-1 et suivants du code de l'environnement ;
- la valeur datée du dernier indice public TP01.

**ARTICLE 1.6.4. RENOUVELLEMENT DES GARANTIES FINANCIERES**

Le renouvellement des garanties financières doit intervenir au moins trois mois avant la date d'échéance du document prévue à l'Article 1.6.3.

Pour attester du renouvellement des garanties financières, l'exploitant adresse au Préfet, au moins trois mois avant la date d'échéance, un nouveau document dans les formes prévues par l'arrêté ministériel du 31 juillet 2012, relatif aux modalités de constitution de garanties financières prévues aux articles R. 516-1 et suivants du code de l'environnement .

La date d'expiration de la garantie ne peut pas être fixée moins de deux années après la date d'effet de cette garantie.

**ARTICLE 1.6.5. ACTUALISATION DES GARANTIES FINANCIERES**

L'exploitant est tenu d'actualiser le montant des garanties financières et en atteste auprès du Préfet dans les cas suivants :

- tous les cinq ans au prorata de la variation de l'indice publié TP 01 ;
- sur une période au plus égale à cinq ans, lorsqu'il y a une augmentation supérieure à 15 (quinze)% de l'indice TP01, et ce dans les six mois qui suivent ces variations.

**ARTICLE 1.6.6. REVISION DU MONTANT DES GARANTIES FINANCIERES**

Le montant des garanties financières pourra être révisé lors de toute modification des conditions d'exploitation telles que définies au présent arrêté.

De plus, toute modification de l'exploitation conduisant à une augmentation du coût de remise en état de la carrière, nécessite une augmentation du montant des garanties financières

**ARTICLE 1.6.7. ABSENCE DE GARANTIES FINANCIERES**

Outre les sanctions rappelées à l'article L. 516-1 du code de l'environnement, l'absence de garanties financières peut entraîner la suspension du fonctionnement des installations classées visées au présent arrêté, après mise en œuvre des modalités prévues à l'article L. 514-1 de ce code. Conformément à l'article L. 514-3 du même code, pendant la durée de la suspension, l'exploitant est tenu d'assurer à son personnel le paiement des salaires indemnités et rémunérations de toute nature auxquels il avait droit jusqu'alors.

**ARTICLE 1.6.8. APPEL DES GARANTIES FINANCIERES**

Le préfet peut faire appel aux garanties financières :

- a) après intervention des mesures prévues à l'article L.514-1 du code de l'environnement, en cas de non-respect des prescriptions de l'arrêté préfectoral en matière de remise en état de la carrière,
- b) après disparition juridique de l'exploitant et absence de remise en état.

Toute mise en demeure de réaliser les travaux couverts par les garanties financières prévus à l'article R.516-2 non suivie d'effet constitue un délit.

**ARTICLE 1.6.9. LEVEE DE L'OBLIGATION DE GARANTIES FINANCIERES**

L'obligation de garanties financières est levée à la cessation d'exploitation des installations nécessitant la mise en place des garanties financières, et après que les travaux couverts par les garanties financières aient été normalement réalisés.

Ce retour à une situation normale est constaté, dans le cadre de la procédure de cessation d'activité prévue à l'article R. 512-39-1 du code de l'environnement, par l'inspecteur des installations classées qui établit un procès-verbal de récolement.

L'obligation de garanties financières est levée par arrêté préfectoral.

**CHAPITRE 1.7 MODIFICATIONS - CESSATION D'ACTIVITE -RENOUVELLEMENT****ARTICLE 1.7.1. PORTER A CONNAISSANCE**

Toute modification apportée par le demandeur aux installations, à leur mode d'utilisation ou à leur voisinage, et de nature à entraîner un changement notable des éléments du dossier de demande d'autorisation, est portée avant sa réalisation à la connaissance du Préfet avec tous les éléments d'appréciation.

**ARTICLE 1.7.2. MISE A JOUR DES ETUDES D'IMPACT ET DE DANGERS**

Les études d'impact et de dangers sont actualisées à l'occasion de toute modification importante soumise ou non à une procédure d'autorisation. Ces compléments sont systématiquement communiqués au Préfet qui pourra demander une analyse critique d'éléments du dossier justifiant des vérifications particulières, effectuée par un organisme extérieur expert dont le choix est soumis à son approbation. Tous les frais engagés à cette occasion sont supportés par l'exploitant.

**ARTICLE 1.7.3. EQUIPEMENTS ABANDONNES**

Les équipements abandonnés ne doivent pas être maintenus dans les installations. Toutefois, lorsque leur enlèvement est incompatible avec les conditions immédiates d'exploitation, des dispositions matérielles interdiront leur réutilisation afin de garantir leur mise en sécurité et la prévention des accidents.

**ARTICLE 1.7.4. TRANSFERT SUR UN AUTRE EMPLACEMENT**

Tout transfert sur un autre emplacement des installations visées sous l'Article 1.2.1. du présent arrêté nécessite une nouvelle demande d'autorisation ou déclaration.

### ARTICLE 1.7.5. CHANGEMENT D'EXPLOITANT

Le changement d'exploitant des installations visées au présent arrêté est soumis à autorisation préfectorale préalable.

La demande d'autorisation de changement d'exploitant adressée au préfet comporte :

- les documents établissant les capacités techniques et financières du nouvel exploitant,
- les documents attestant du fait que le nouvel exploitant est propriétaire des terrains sur lequel se situe l'installation ou qu'il a obtenu l'accord du ou des propriétaires de ceux-ci,
- les modalités envisagées pour la constitution des garanties financières, notamment leur nature, leur montant et les délais de leur constitution ainsi que l'engagement de constituer ces garanties dès la notification de l'arrêté de changement d'exploitant.

Les garanties financières délivrées au profit du nouvel exploitant doivent alors être transmises sans délai dès la notification de l'arrêté de changement d'exploitant.

La demande d'autorisation est instruite selon les formes prévues à l'article R. 512-31 du code de l'environnement, dans les trois mois suivant sa réception. Il n'existe pas d'autorisation implicite.

### ARTICLE 1.7.6. CESSATION D'ACTIVITE – RENOUELEMENT - EXTENSION

L'extraction de matériaux commercialisables ne doit plus être réalisée 18 mois avant l'échéance de l'autorisation.

La remise en état du site doit être achevée 6 mois avant l'échéance de l'autorisation.

En cas de demande de renouvellement et/ou extension, le dossier complet et recevable doit être déposé en Préfecture 18 mois avant l'échéance de l'autorisation.

Sans préjudice des dispositions de l'article R. 512-39-1 du code de l'environnement, et pour l'application de l'article R. 512-39-3, l'état dans lequel doit être remis le site est détaillé au CHAPITRE 2.4 et l'usage à prendre en compte est le suivant :

- création d'un plan d'eau de 15,5ha,
- enherbement et engazonnement des terres alentours pour restituer un aspect de prairie.

Lorsqu'une installation classée est mise à l'arrêt définitif, l'exploitant notifie au préfet la date de cet arrêt six mois au moins avant celui-ci.

La notification prévue ci-dessus indique les mesures prises ou prévues pour assurer, dès l'arrêt de l'exploitation, la mise en sécurité du site. Ces mesures comportent notamment :

- l'évacuation ou l'élimination des produits dangereux, et, pour les installations autres que les installations de stockage de déchets, celle des déchets présents sur le site ;
- des interdictions ou limitations d'accès au site ;
- la suppression des risques d'incendie et d'explosion ;
- la surveillance des effets de l'installation sur son environnement.

En outre, l'exploitant doit placer le site de l'installation dans un état tel qu'il ne puisse porter atteinte aux intérêts mentionnés à l'article L. 511-1.

## CHAPITRE 1.8 DELAIS ET VOIES DE RECOURS

Le présent arrêté est soumis à un contentieux de pleine juridiction. Elle peut être déférée auprès du Tribunal Administratif d'Orléans (28, rue de la Bretonnerie, 45054 Orléans Cedex 1) :

1. Par le demandeur ou l'exploitant, dans un délai de deux mois à compter de la date où le présent arrêté leur a été notifié ;
2. Par les tiers, personnes physiques ou morales, les communes intéressées ou leurs groupements, en raison des inconvénients ou des dangers que le fonctionnement de l'installation présente pour les intérêts mentionnés aux articles L.211-1 et L.511-1, dans un délai d'un an à compter de la publication ou de l'affichage du présent arrêté. Toutefois, si la mise en service de l'installation n'est pas intervenue six mois après la publication ou l'affichage du présent arrêté, le délai de recours continue à courir jusqu'à l'expiration d'une période de six mois après cette mise en service.

Les tiers qui n'ont acquis ou pris à bail des immeubles ou n'ont élevé des constructions dans le voisinage d'une installation classée que postérieurement à l'affichage ou à la publication de l'arrêté autorisant l'ouverture de cette installation ou atténuant les prescriptions primitives ne sont pas recevables à déférer ledit arrêté à la juridiction administrative.

## **CHAPITRE 1.9 RESPECT DES AUTRES LEGISLATIONS ET REGLEMENTATIONS**

Les dispositions de cet arrêté préfectoral sont prises sans préjudice des autres législations et réglementations applicables, et notamment le code minier, le code civil, le code de l'urbanisme, le code du travail, le code du patrimoine et le code général des collectivités territoriales, la réglementation sur les équipements sous pression.

Les droits des tiers sont et demeurent expressément réservés.

La présente autorisation ne vaut pas permis de construire.

L'autorisation d'exploiter la carrière n'a d'effet utile que dans la limite des droits de propriété de l'exploitant et des contrats de forage dont il est titulaire.

---

## **TITRE 2 – GESTION DE L'ETABLISSEMENT**

---

### **CHAPITRE 2.1 EXPLOITATION DES INSTALLATIONS**

#### **ARTICLE 2.1.1. OBJECTIFS GENERAUX**

L'exploitant prend toutes les dispositions nécessaires dans la conception, l'aménagement, l'entretien et l'exploitation des installations pour :

- limiter la consommation d'eau, et limiter les émissions de polluants dans l'environnement ;
- la gestion des effluents et déchets en fonction de leurs caractéristiques, ainsi que la réduction des quantités rejetées ;

prévenir en toutes circonstances, l'émission, la dissémination ou le déversement, chroniques ou accidentels, directs ou indirects, de matières ou substances qui peuvent présenter des dangers ou inconvénients soit pour la commodité du voisinage, soit pour la santé, la sécurité, la salubrité publique, soit pour l'agriculture, soit pour la protection de la nature de l'environnement et des paysages, soit pour l'utilisation rationnelle de l'énergie, soit pour la conservation des sites et des monuments ainsi que des éléments du patrimoine archéologique. L'extraction des matériaux et les opérations de remise en état du site doivent, à tout moment :

- garantir la sécurité du public et du personnel et la salubrité des lieux,
- préserver la qualité des eaux superficielles et souterraines, ainsi que limiter les incidences de l'activité sur leur écoulement,
- respecter les éventuelles servitudes existantes.

L'exploitant prend toutes les dispositions nécessaires dans la conduite de l'exploitation pour limiter les risques de pollution des eaux, de l'air ou des sols et de nuisance par le bruit et les vibrations et l'impact visuel.

#### **ARTICLE 2.1.2. CONSIGNES D'EXPLOITATION**

L'exploitant établit des consignes d'exploitation pour l'ensemble des installations comportant explicitement les vérifications à effectuer, en conditions d'exploitation normale, en périodes de démarrage, de dysfonctionnement ou d'arrêt momentané de façon à permettre en toute circonstance le respect des dispositions du présent arrêté.

#### **ARTICLE 2.1.3. SURVEILLANCE**

L'exploitation de chaque installation doit se faire sous la surveillance d'une personne nommément désignée par l'exploitant et formée en conséquence.

### **CHAPITRE 2.2 AMENAGEMENTS PRELIMINAIRES**

#### **ARTICLE 2.2.1. INFORMATION DES TIERS**

Avant le début de l'exploitation, l'exploitant est tenu de mettre en place sur chacune des voies d'accès au chantier, des panneaux indiquant, en caractères apparents, son identité, la référence de l'autorisation préfectorale, l'objet des travaux et l'adresse de la mairie où le plan de remise en état du site peut être consulté.

**ARTICLE 2.2.2. BORNAGE**

Préalablement à la mise en exploitation, l'exploitant est tenu de placer :

- des bornes en tous les points nécessaires pour déterminer le périmètre de l'autorisation et le périmètre exploitable,
- le cas échéant, des bornes de nivellement.

Ces bornes devront toujours être dégagées et demeurer en place jusqu'à l'achèvement des travaux d'exploitation et de remise en état du site.

**ARTICLE 2.2.3. EAU DE RUISSELLEMENT**

Lorsqu'il existe un risque pour les intérêts visés à l'article L. 211-1 du Titre 1<sup>er</sup>, Livre II du code de l'environnement, un réseau de dérivation empêchant les eaux de ruissellement d'atteindre la zone en exploitation sera mis en place à la périphérie de cette zone.

L'exploitant met en place d'une gestion écologique d'une portion de ruisseau et de la zone humide, présente au sud est de l'emprise de la carrière et propriété de la SNC SOCIETE DES CARRIERES DU BOISCHAUT. Ce secteur, d'une surface de l'ordre de 7 500 m<sup>2</sup>, lieu d'accueil potentiel du Sonneur à ventre jaune (amphibien protégé), ainsi qu'une petite population de criquet ensanglanté, orthoptère déterminant de ZNIEFF en région centre et caractéristique des prairies humides, fera l'objet d'une protection matérialisée sur le terrain, d'un débroussaillage et d'une gestion par fauche. Ces travaux seront encadrés par un expert écologue, afin d'optimiser la restauration du milieu.

Après avoir réalisé les recherches de ces deux espèces nécessitent des prospections tardives (juin, juillet) un protocole d'action pour réaliser ces mesures de compensation sera défini, il comprendra :

- Un contrôle actualisé de la présence de ces espèces sur la portion du cours d'eau traversant les parcelles BM 49 et 119 ainsi que les portions amont et aval,
- Un constat de l'état du milieu et des potentialités,
- La définition des mesures de gestion adaptées,
- Un suivi des résultats et la définition éventuelle d'actions complémentaires.

L'exploitant devra toutefois s'engager à assurer :

- une maîtrise foncière de la zone à réhabiliter pour le restant de la durée de l'autorisation,
- une protection de la zone en limitant son accès aux seuls engins agricoles nécessaires à son entretien, l'entretien du milieu, notamment par un retour des pratiques fauche ou de pâture et un curage éventuel du cours d'eau.

**CHAPITRE 2.3 CONDUITE DE L'EXTRACTION****ARTICLE 2.3.1. DEBOISEMENT, DEFRICHAGE ET PLANTATIONS COMPENSATOIRES**

Sans préjudice de la législation en vigueur, le déboisement et le défrichage éventuels des terrains sont réalisés progressivement, par phases correspondant aux besoins de l'exploitation.

**ARTICLE 2.3.2. DECAPAGE DES TERRAINS**

Aucune extraction ne doit avoir lieu sans décapage préalable de la zone concernée.

Le décapage des terrains est limité aux besoins des travaux d'exploitation soit 5,5ha.

Le décapage est effectué de manière sélective, de façon à ne pas mêler les terres végétales constituant l'horizon humifère aux stériles.

Le dépôt des horizons humifères ne doit pas avoir une hauteur supérieure à 2 m afin de lui conserver ses qualités agronomiques.

Les haies situées à l'est et à l'ouest de la verse sud seront conservées et complétées,

- De nouvelles haies seront plantées sur la verse avec des essences bien définies,
- La coupe des arbres pouvant abriter des insectes saproxylophages dont les troncs coupés seront conservés en périphérie d'exploitation pendant 6 ou 7 ans. Ils seront stockés en endains pour permettre la réalisation d'un cycle biologique complet des insectes saproxylophages ayant éventuellement colonisés ces arbres.

- les travaux de décapage seront réalisés hors période de nidification,
- Les dépôts de terre seront effectués en dehors des périodes de reproduction de la faune.

### **ARTICLE 2.3.3. PATRIMOINE ARCHEOLOGIQUE**

Des prescriptions archéologiques ont été édictées par le préfet de région en application du titre II du livre V du code du patrimoine relatif à l'archéologie préventive, par arrêté préfectoral n°13/0280 du 6 mai 2013. La réalisation des travaux est subordonnée à l'accomplissement préalable de ces prescriptions.

Un mois avant au minimum, l'exploitant informe par écrit, la Direction Régionale des Affaires Culturelles du Centre (service régional de l'archéologie), de la date prévue pour les travaux de décapage. Une copie de ce courrier est transmise à l'inspection des installations classées.

En cas de découverte fortuite de vestiges archéologiques, l'exploitant doit prendre toute disposition pour empêcher la destruction, la dégradation ou la détérioration de ces vestiges. Ces découvertes doivent être déclarées dans les meilleurs délais au service régional de l'archéologie et à l'inspection des installations classées.

### **ARTICLE 2.3.4. EXTRACTION**

L'exploitation de la carrière est conduite conformément aux plans de phasage des travaux et de remise en état du site annexés au présent arrêté. Toute modification du phasage ou du mode d'exploitation doit faire l'objet d'une demande préalable adressée au préfet avec tous les éléments d'appréciation. (Annexe 2 comprenant 6 feuillets)

#### **Article 2.3.4.1. Extraction à sec**

Le carreau de la carrière a pour cote minimale 195 m NGF.

#### **Article 2.3.4.2. Extraction en gradins**

La hauteur de chaque gradin n'excède pas 15 m au maximum.

La progression des niveaux d'extraction est réalisée de manière à maintenir en permanence l'accès à toutes les banquettes.

#### **Article 2.3.4.3. Abattage à l'explosif**

L'exploitant définit un plan de tir dans le cadre de l'abattage du gisement par des substances explosives.

L'exploitant prend en compte les effets des vibrations émises dans l'environnement et assure la sécurité du public lors des tirs.

Les tirs de mines ont lieu les jours ouvrables.

La présence de matières dangereuses explosives est interdite sur l'ensemble du site.

### **ARTICLE 2.3.5. TRANSPORT DES MATERIAUX**

Les prescriptions du présent arrêté s'appliquent sans préjudice des articles L 131-8 et L 141-9 du code de la voirie routière.

### **ARTICLE 2.3.6. ETAT DES STOCKS DE PRODUITS – REGISTRE DES SORTIES**

L'exploitant tient à jour un registre indiquant le nom du destinataire, la date du prélèvement, le type et la quantité de matériaux extraite, le mode de transport utilisé pour l'acheminement des matériaux et s'il y a lieu, le nom de la société extérieure réalisant le transport. Ce registre est tenu à disposition de l'inspection des installations classées. Un bon de sortie dûment complété et signé par la personne en charge du registre est joint au registre.

### **ARTICLE 2.3.7. CONTROLES PAR DES ORGANISMES EXTERIEURS**

L'entreprise doit disposer sur le site de la carrière, d'une bascule et d'une comptabilité précise des quantités extraites et vendues.

Des organismes agréés doivent procéder à des contrôles réguliers portant notamment sur :

- les appareils de pesage,
- les installations électriques,
- les poussières,
- les niveaux sonores,
- les extincteurs.

Les rapports de contrôle sont tenus à la disposition de l'inspection des installations classées, sur le site.

## CHAPITRE 2.4 REMISE EN ETAT DU SITE

### ARTICLE 2.4.1. GENERALITES

L'exploitant est tenu de nettoyer et remettre en état l'ensemble des lieux affectés par les travaux et les installations de toute nature inhérentes à l'exploitation, compte tenu des caractéristiques essentielles du milieu environnant.

Le site doit être libéré, en fin d'exploitation, de tous les matériels, stockages et installations fixes ou mobiles, mis en place durant les travaux d'extraction.

Aucun dépôt ou épave ne doit subsister sur le site.

La remise en état du site est réalisée en conformité au dossier de demande d'autorisation.

Elle comporte au minimum les dispositions suivantes :

- la mise en sécurité des fronts de taille,
- le nettoyage de l'ensemble des terrains et, d'une manière générale, la suppression de toutes les structures n'ayant pas d'utilité après la remise en état du site,
- l'insertion satisfaisante de l'espace affecté par l'exploitation dans le paysage, compte tenu de la vocation ultérieure du site.

### ARTICLE 2.4.2. REMISE EN ETAT COORDONNEE A L'EXPLOITATION

La remise en état est réalisée conformément aux données et plans mentionnés dans le dossier de demande d'autorisation d'exploiter, déposé le 21 décembre 2011, complété les 14 novembre 2012, 14 janvier 2013 et 8 octobre 2013 et conformément au présent arrêté. (Annexe 3 comprenant 6 feuillets).

La remise en état du site vise à la création d'un plan d'eau.

A l'échéance du présent arrêté préfectoral, la remise en état consiste en la réalisation des aménagements suivants :

- Au terme du remblaiement de la verse est, un belvédère, accessible par des chemins d'accès, permet d'avoir une vue originale sur l'exploitation de la carrière en période d'activité puis, sur le plan d'eau, au terme de son remplissage ainsi que sur la vallée plus au nord.
- En fin d'exploitation du site, la verse est à une cote maximale de 318 m NGF.
- La verse sud est enherbée et rendue au domaine agricole sur une surface de l'ordre de 37 000 m<sup>2</sup>.
- Des aménagements végétaux sont créés sur les banquettes supérieures de la cote 250 m NGF à la cote la plus élevée.
- Les stériles sont déversés dans la fouille afin d'amoinrir l'inclinaison des berges du plan d'eau. Ils sont répartis uniformément pour l'aménagement des parties hors d'eau sur tout le pourtour du plan d'eau de la cote 250 m NGF jusqu'au point le plus élevé.
- La terre végétale est régalée en fin d'exploitation sur les parties émergées afin de constituer des zones de verdure entre le plan d'eau et le milieu naturel initial.
- Les plates-formes, débarrassées de tout stock de matériau et des installations de traitement, sont décompactées, recouvertes de stériles et de terre végétale avant d'être engazonnées ou enherbées pour restituer un aspect de prairie.
- La clôture est conservée en bon état sur la périphérie du site et les indications de danger sont mises en place. Les accès sont fermés à clef.

### ARTICLE 2.4.3. DISPOSITIONS DE REMISE EN ETAT

#### Article 2.4.3.1. Aires de circulation

Les aires de circulation provisoires et les aires de travail doivent être décapées des matériaux stabilisés qui auraient été régalés puis recouvertes de terre végétale en vue de leur engazonnement et enherbement.

#### Article 2.4.3.2. Réalisation du plan d'eau

Le tracé des rives ne présente pas de formes linéaires.

Les berges présentent des pentes de 15 à 45°.

Les terres de découvertes et les horizons humifères servent à la remise en état de zones situées autour du plan d'eau.

Les plantations terrestres et aquatiques sont réalisées conformément au dossier annexé à la demande d'autorisation.

#### **Article 2.4.3.3. Réhabilitation des gradins**

Une couche de matériaux foisonnés est laissée sur les banquettes afin de faciliter leur revégétalisation.

Chaque gradin est purgé de façon à assurer sa stabilité dans le temps.

Le bord de chaque gradin est écrêté, les déblais ainsi produits sont transférés à son pied.

## **CHAPITRE 2.5 RESERVES DE PRODUITS OU MATIERES CONSOMMABLES**

### **ARTICLE 2.5.1. RESERVES DE PRODUITS**

L'établissement dispose de réserves suffisantes de produits ou matières consommables utilisés de manière courante ou occasionnelle pour assurer la protection de l'environnement tels que manches de filtre, produits de neutralisation, liquides inhibiteurs, produits absorbants...

## **CHAPITRE 2.6 INTEGRATION DANS LE PAYSAGE**

### **ARTICLE 2.6.1. PROPRETE**

L'exploitant prend les dispositions appropriées qui permettent d'intégrer les installations dans le paysage.

L'ensemble du site et ses abords placés sous le contrôle de l'exploitant sont maintenus en bon état de propreté. Les bâtiments et installations sont entretenus en permanence.

L'exploitant prend également les mesures nécessaires afin d'éviter la dispersion sur les voies publiques et les zones environnantes de poussières, boues.... Des dispositifs d'arrosage et de lavage de roues sont mis en place en tant que de besoin.

### **ARTICLE 2.6.2. ESTHETIQUE**

Les abords de l'installation, placés sous le contrôle de l'exploitant sont aménagés et maintenus en bon état de propreté (peinture,...). Les émissaires de rejet et leur périphérie font l'objet d'un soin particulier (plantations, engazonnement...).

A ce titre les bureaux sont masqués par une haie ainsi que des gabions sur lesquels pousseront des lianes du type lierre, chèvrefeuille...). La haie est constituée d'arbustes et en particulier des Erables.

L'exploitant, en concertation avec le service gestionnaire, supprime le poteau électrique de la ligne qui alimente les installations, en vue d'un enfouissement de la dite ligne.

L'exploitant met en place tout aménagement paysager, notamment sous forme de haie végétale, permettant de diminuer les impacts visuels sur les habitations riveraines.

## **CHAPITRE 2.7 DANGER OU NUISANCES NON PREVENUS**

Tout danger ou nuisance non susceptibles d'être prévenus par les prescriptions du présent arrêté est immédiatement porté à la connaissance du Préfet par l'exploitant.

## **CHAPITRE 2.8 INCIDENTS OU ACCIDENTS**

### **ARTICLE 2.8.1. DECLARATION ET RAPPORT**

L'exploitant est tenu à déclarer dans les meilleurs délais à l'inspection des installations classées les accidents ou incidents survenus du fait du fonctionnement de son installation qui sont de nature à porter atteinte aux intérêts mentionnés à l'article L. 511-1 du code de l'environnement.

Un rapport d'accident ou, sur demande de l'inspection des installations classées, un rapport d'incident est transmis par l'exploitant à l'inspection des installations classées. Il précise notamment les circonstances et les causes de

l'accident ou de l'incident, les effets sur les personnes et l'environnement, les mesures prises ou envisagées pour éviter un accident ou un incident similaire et pour en pallier les effets à moyen ou long terme.

Ce rapport est transmis sous 15 jours à l'inspection des installations classées.

### CHAPITRE 2.9 COMITE DE SUIVI DE L'ENVIRONNEMENT

Un comité consultatif de suivi de l'environnement est mis en place par l'exploitant qui en assure la gestion et le secrétariat. Il est composé du Préfet du CHER ou son représentant, de Messieurs les Maires de Chateaufeuillant, Saint Saturnin et Saint Maur, ou leurs représentants, de l'exploitant, de Monsieur le Directeur Départemental des Territoires ou son représentant, de Monsieur le Directeur Départemental de la Cohésion Sociale et de la Protection des Populations ou son représentant, de Monsieur le Directeur Régional de l'Environnement de l'Aménagement et du Logement ou son représentant, de Monsieur le Délégué Territorial du Cher de l'Agence Régionale de Santé ou son représentant, des riverains ou d'une association de riverains, d'un représentant de chaque association de protection de l'environnement locale ou départementale concernée appartenant à une fédération départementale ou nationale et d'un représentant de la fédération départementale des associations agréées de pêche et de protection des milieux aquatiques.

Ce comité se réunit annuellement à l'initiative de l'exploitant qui en fixe l'ordre du jour.

L'exploitant établit, préalablement à la réunion annuelle, un dossier qui comprend, parmi les documents mentionnés au chapitre 2.10 du présent arrêté, ceux qui représentent un intérêt pertinent pour ce comité.

Le dossier précité, est remis et présenté au comité de suivi.

### CHAPITRE 2.10 RECAPITULATIF DES DOCUMENTS TENUS A LA DISPOSITION DE L'INSPECTION

L'exploitant doit établir et tenir à jour un dossier comportant les documents suivants :

- le dossier de demande d'autorisation initial,
- les plans tenus à jour,
- les récépissés de déclaration et les prescriptions générales, en cas d'installations soumises à déclaration non couvertes par un arrêté d'autorisation,
- les arrêtés préfectoraux relatifs aux installations soumises à autorisation, pris en application de la législation relative aux installations classées pour la protection de l'environnement,
- tous les documents, enregistrements, résultats de vérification et registres répertoriés dans le présent arrêté.

Ces documents peuvent être informatisés, mais dans ce cas des dispositions doivent être prises pour la sauvegarde des données.

Ce dossier doit être tenu à la disposition de l'inspection des installations classées sur le site.

### CHAPITRE 2.11 RECAPITULATIF DES DOCUMENTS A TRANSMETTRE A L'INSPECTION

L'exploitant doit transmettre à l'inspection les documents suivants :

Article	Document (se référer à l'article correspondant)	Périodicité / Echéance
Article 1.6.3.	Etablissement des Garanties financières	Dès la notification du présent arrêté préfectoral
Article 1.6.4.	Renouvellement des garanties financières	Trois mois avant la date d'échéance des garanties en cours
Article 1.6.5.	Actualisation des garanties financières	Tous les cinq ans ou dès que l'indice TP 01 augmente de plus de 15 %
Article 1.7.1.	Modification des installations	Avant la modification
Article 1.7.2.	Mise à jour des études d'impact et de dangers	
Article 1.7.5.	Changement d'exploitant	Avant le changement d'exploitant
Article 1.7.6.	Cessation d'activité	6 mois avant l'arrêt définitif
Article 1.7.6.	Dossier de renouvellement et/ou extension	18 mois, avant l'échéance de l'autorisation
Article 2.3.3.	Patrimoine archéologique	Un mois avant la date prévue pour les travaux de décapage En cas de découverte fortuite de vestiges archéologiques
Article 2.8.1.	Déclaration des accidents et incidents	De suite après un accident ou incident
Article 5.1	Plan de gestion des déchets	Avant le début de l'exploitation puis révision tous les cinq ans

Article	Document (se référer à l'article correspondant)	Périodicité / Echéance
Article 9.2	Résultats d'auto-surveillance	Tous les ans
Article 9.3.2.	Résultats des mesures de niveaux sonores	Au plus tard 6 mois après la notification du présent arrêté préfectoral , puis tous les 3 ans ; dans le mois qui suit la réception des résultats.
Article 9.3.3	Résultats des mesures de niveaux de vibrations	Tous les ans, dans le mois qui suit leur réception
Article 9.4.1.	Suivi annuel d'exploitation	Avant le 1 <sup>er</sup> février de chaque année

### TITRE 3 - PREVENTION DE LA POLLUTION ATMOSPHERIQUE

#### CHAPITRE 3.1 CONCEPTION DES INSTALLATIONS

##### ARTICLE 3.1.1. DISPOSITIONS GENERALES

L'exploitant prend toutes les dispositions nécessaires dans la conception, l'exploitation et l'entretien des installations de manière à limiter les émissions à l'atmosphère, y compris diffuses, notamment par la mise en œuvre de technologies propres, le développement de techniques de valorisation, la collecte sélective et le traitement des effluents en fonction de leurs caractéristiques et la réduction des quantités rejetées en optimisant notamment l'efficacité énergétique.

Les installations de traitement devront être conçues, exploitées et entretenues de manière à réduire à leur minimum les durées d'indisponibilité pendant lesquelles elles ne pourront assurer pleinement leur fonction.

Les installations de traitement d'effluents gazeux sont conçues, exploitées et entretenues de manière :

- à faire face aux variations de débit, température et composition des effluents,
- à réduire au minimum leur durée de dysfonctionnement et d'indisponibilité.

Si une indisponibilité est susceptible de conduire à un dépassement des valeurs limites imposées, l'exploitant prend les dispositions nécessaires pour réduire la pollution émise en réduisant ou en arrêtant les installations concernées. L'inspection des installations classées est alors informée.

Les consignes d'exploitation de l'ensemble des installations comportent explicitement les contrôles à effectuer, en marche normale et à la suite d'un arrêt pour travaux de modification ou d'entretien, de façon à permettre en toute circonstance le respect des dispositions du présent arrêté.

Le brûlage à l'air libre est interdit.

##### ARTICLE 3.1.2. POLLUTIONS ACCIDENTELLES

Les dispositions appropriées sont prises pour réduire la probabilité des émissions accidentelles et pour que les rejets correspondants ne présentent pas de dangers pour la santé et la sécurité publique. La conception et l'emplacement des dispositifs de sécurité destinés à protéger les appareillages contre une surpression interne doivent être tels que cet objectif soit satisfait, sans pour cela diminuer leur efficacité ou leur fiabilité.

##### ARTICLE 3.1.3. ODEURS

Les dispositions nécessaires sont prises pour que l'établissement ne soit pas à l'origine de gaz odorants, susceptibles d'incommoder le voisinage, de nuire à la santé ou à la sécurité publique.

##### ARTICLE 3.1.4. VOIES DE CIRCULATION

Sans préjudice des règlements d'urbanisme, l'exploitant doit prendre les dispositions nécessaires pour prévenir les envois de poussières et de matières diverses :

- les voies de circulation et aires de stationnement des véhicules sont aménagées (formes de pente, revêtement, etc.), et convenablement nettoyées,
- la vitesse de circulation des camions et engins est limitée,
- les véhicules sont conformes aux normes réglementaires de construction,
- les chemins et voies d'accès sont régulièrement entretenus,
- un système d'arrosage des pistes est mise en place en période sèche, sauf si la commune est couverte par un arrêté préfectoral relatif à la sécheresse,

- les véhicules sortant de l'installation n'entraînent pas de dépôt de poussière ou de boue sur les voies de circulation ; pour cela des dispositions telles que le lavage des roues des véhicules doivent être prévues en cas de besoin,
- un quai de bâchage des camions est mis à la disposition des chauffeurs par l'exploitant,
- les surfaces où cela est possible sont engazonnées,
- des écrans de végétation sont mis en place le cas échéant.

Des dispositions équivalentes peuvent être prises en lieu et place de celles-ci.

#### **ARTICLE 3.1.5. EMISSIONS DIFFUSES ET ENVOLS DE POUSSIÈRES**

L'exploitant doit prendre des dispositions pour éviter l'émission et la propagation des poussières, notamment :

- les émissions de poussière sur les installations de traitement des matériaux sont abattues par pulvérisation d'un brouillard d'eau,
- un capotage est mis en place au niveau de certains postes tels que les entrées et sorties des concasseurs, des cribles, les jetées de tapis,
- la hauteur de chute des matériaux sur les tapis et les tas de stockage ne doit pas être supérieure à 7 m, sauf lors de la mise en service,
- les stockages de produits pulvérulents sont confinés (récipients, silos, bâtiments fermés),
- les installations de manipulation, transvasement, transport de produits pulvérulents sont munies de dispositifs de capotage et d'aspiration permettant de réduire les envols de poussières,
- les produits pulvérulents sont stockés

Si nécessaire, les dispositifs d'aspiration sont raccordés à une installation de dépoussiérage en vue de respecter les dispositions du présent arrêté. Les équipements et aménagements correspondants satisfont par ailleurs la prévention des risques d'incendie et d'explosion (dépoussiéreurs...).

## **TITRE 4 - PROTECTION DES RESSOURCES EN EAUX ET DES MILIEUX AQUATIQUES**

### **CHAPITRE 4.1 PRELEVEMENTS ET CONSOMMATIONS D'EAU**

#### **ARTICLE 4.1.1. ORIGINE DES APPROVISIONNEMENTS EN EAU**

Les eaux utilisées pour le lavage des matériaux sont puisées dans un bassin alimenté en eau d'exhaure. Le volume utilisé est en moyenne de 650 m<sup>3</sup>/jour.

#### **ARTICLE 4.1.2. PROTECTION DES RESEAUX D'EAU POTABLE ET DES MILIEUX DE PRELEVEMENT**

##### **Article 4.1.2.1. Réseau d'alimentation en eau potable**

Un ou plusieurs réservoirs de coupure ou bacs de disconnexion ou tout autre équipement présentant des garanties équivalentes sont installés afin d'isoler les réseaux d'eaux industrielles et pour éviter des retours de substances dans les réseaux d'adduction d'eau publique.

### **CHAPITRE 4.2 COLLECTE DES EFFLUENTS LIQUIDES**

#### **ARTICLE 4.2.1. DISPOSITIONS GENERALES**

Tous les effluents aqueux sont canalisés. Tout rejet d'effluent liquide non prévu au présent chapitre et au CHAPITRE 4.3 ou non conforme à leurs dispositions est interdit.

A l'exception des cas accidentels où la sécurité des personnes ou des installations serait compromise, il est interdit d'établir des liaisons directes entre les réseaux de collecte des effluents devant subir un traitement ou être détruits et le milieu récepteur.

#### **ARTICLE 4.2.2. PLAN DES RESEAUX**

Un schéma de tous les réseaux et un plan des égouts sont établis par l'exploitant, régulièrement mis à jour, notamment après chaque modification notable, et datés. Ils sont tenus à la disposition de l'inspection des installations classées ainsi que des services d'incendie et de secours.

Le plan des réseaux d'alimentation et de collecte doit notamment faire apparaître :

- l'origine et la distribution de l'eau d'alimentation,

- les dispositifs de protection de l'alimentation (bac de disconnexion, implantation des disconnecteurs ou tout autre dispositif permettant un isolement avec la distribution alimentaire...),
- les secteurs collectés et les réseaux associés,
- les ouvrages de toutes sortes (vannes, compteurs...),
- les ouvrages d'épuration interne avec leurs points de contrôle et les points de rejet de toute nature (interne ou au milieu).

#### **ARTICLE 4.2.3. ENTRETIEN ET SURVEILLANCE**

Les réseaux de collecte des effluents sont conçus et aménagés de manière à être curables, étanches et résister dans le temps aux actions physiques et chimiques des effluents ou produits susceptibles d'y transiter.

L'exploitant s'assure par des contrôles appropriés et préventifs de leur bon état et de leur étanchéité.

### **CHAPITRE 4.3 TYPES D'EFFLUENTS, LEURS OUVRAGES D'EPURATION ET LEURS CARACTERISTIQUES DE REJET AU MILIEU**

#### **ARTICLE 4.3.1. IDENTIFICATION DES EFFLUENTS**

L'exploitant est en mesure de distinguer les différentes catégories d'effluents suivants :

- eaux usées domestiques ;
- eaux de procédé,
- eaux d'exhaure,
- eaux pluviales,
- eau de nettoyage.

#### **ARTICLE 4.3.2. COLLECTE DES EFFLUENTS**

Les effluents pollués ne contiennent pas de substances de nature à gêner le bon fonctionnement des ouvrages de traitement.

La dilution des effluents est interdite. En aucun cas elle ne doit constituer un moyen de respecter les valeurs seuils de rejets fixées par le présent arrêté. Il est interdit d'abaisser les concentrations en substances polluantes des rejets par simples dilutions autres que celles résultant du rassemblement des effluents normaux de l'établissement ou celles nécessaires à la bonne marche des installations de traitement.

Les rejets directs ou indirects d'effluents dans la (les) nappe(s) d'eaux souterraines ou vers les milieux de surface non visés par le présent arrêté sont interdits.

#### **ARTICLE 4.3.3. GESTION DES OUVRAGES : CONCEPTION, DYSFONCTIONNEMENT**

La conception et la performance des installations de traitement (ou de pré-traitement) des effluents aqueux permettent de respecter les valeurs limites imposées au rejet par le présent arrêté. Elles sont entretenues, exploitées et surveillées de manière à réduire au minimum les durées d'indisponibilité ou à faire face aux variations des caractéristiques des effluents bruts (débit, température, composition...) y compris à l'occasion du démarrage ou d'arrêt des installations.

Si une indisponibilité ou un dysfonctionnement des installations de traitement est susceptible de conduire à un dépassement des valeurs limites imposées par le présent arrêté, l'exploitant prend les dispositions nécessaires pour réduire la pollution émise en limitant ou en arrêtant si besoin les fabrications concernées.

Les dispositions nécessaires doivent être prises pour limiter les odeurs provenant du traitement des effluents ou dans les canaux à ciel ouvert (conditions anaérobies notamment).

#### **ARTICLE 4.3.4. ENTRETIEN ET CONDUITE DES INSTALLATIONS DE TRAITEMENT**

Les principaux paramètres permettant de s'assurer de la bonne marche des installations de traitement des eaux polluées sont mesurés périodiquement et portés sur un registre.

La conduite des installations est confiée à un personnel compétent disposant d'une formation initiale et continue.

Un registre spécial est tenu sur lequel sont notés les incidents de fonctionnement des dispositifs de collecte, de traitement, de recyclage ou de rejet des eaux, les dispositions prises pour y remédier et les résultats des mesures et contrôles de la qualité des rejets auxquels il a été procédé.

### ARTICLE 4.3.5. LOCALISATION DES POINTS DE REJET

Les réseaux de collecte des effluents générés par l'établissement aboutissent au point de rejet dans le ruisseau de Segondet.

### ARTICLE 4.3.6. CONCEPTION, AMENAGEMENT ET EQUIPEMENT DES OUVRAGES DE REJET

#### Article 4.3.6.1. Conception

Rejet dans le milieu naturel

Les dispositifs de rejet des effluents liquides sont aménagés de manière à :

- réduire autant que possible la perturbation apportée au milieu récepteur, aux abords du point de rejet, en fonction de l'utilisation de l'eau à proximité immédiate et à l'aval de celui-ci,
- ne pas gêner la navigation (le cas échéant).

Ils doivent, en outre, permettre une bonne diffusion des effluents dans le milieu récepteur.

En cas d'occupation du domaine public, une convention sera passée avec le service de l'Etat compétent.

#### Article 4.3.6.2. Aménagement

##### 4.3.6.2.1 Aménagement des points de prélèvements

L'ouvrage de rejet d'effluents liquides est doté d'un point de prélèvement d'échantillons et des points de mesure (débit, température, concentration en polluant...).

Ces points sont aménagés de manière à être aisément accessibles et permettre des interventions en toute sécurité. Toutes les dispositions doivent également être prises pour faciliter les interventions d'organismes extérieurs à la demande de l'inspection des installations classées.

Les agents des services publics, notamment ceux chargés de la Police des eaux, doivent avoir libre accès aux dispositifs de prélèvement qui équipent les ouvrages de rejet vers le milieu récepteur.

##### 4.3.6.2.2 Section de mesure

Ces points sont implantés dans une section dont les caractéristiques (rectitude de la conduite à l'amont, qualité des parois, régime d'écoulement) permettent de réaliser des mesures représentatives de manière à ce que la vitesse n'y soit pas sensiblement ralentie par des seuils ou obstacles situés à l'aval et que l'effluent soit suffisamment homogène.

### ARTICLE 4.3.7. CARACTERISTIQUES GENERALES DE L'ENSEMBLE DES REJETS

Les effluents rejetés doivent être exempts :

- de matières flottantes,
- de produits susceptibles de dégager, en égout ou dans le milieu naturel, directement ou indirectement, des gaz ou vapeurs toxiques, inflammables ou odorantes,
- de tout produit susceptible de nuire à la conservation des ouvrages, ainsi que des matières déposables ou précipitables qui, directement ou indirectement, sont susceptibles d'entraver le bon fonctionnement des ouvrages.

Les effluents doivent également respecter les caractéristiques suivantes :

- Température : < 30°C,
- pH : compris entre 5,5 et 8,5,
- MES 35 mg/l
- DCO : 125 mg/l
- Hydrocarbures totaux 5 mg/l
- Couleur : modification de la coloration du milieu récepteur mesurée en un point représentatif de la zone de mélange inférieure à 100 mg PVI.

#### **ARTICLE 4.3.8. GESTION DES EAUX POLLUEES ET DES EAUX RESIDUAIRES INTERNES A L'ETABLISSEMENT**

Les réseaux de collecte sont conçus pour évacuer séparément chacune des diverses catégories d'eaux polluées issues des activités ou sortant des ouvrages d'épuration interne vers les traitements appropriés avant d'être évacuées vers le milieu récepteur autorisé à les recevoir.

#### **ARTICLE 4.3.9. EAUX DE PROCEDE DES INSTALLATIONS**

Les rejets d'eau de procédé des installations de traitement des matériaux à l'extérieur du site autorisé sont interdits.

Ces eaux sont intégralement recyclées. Le circuit de recyclage est conçu de telle manière qu'il ne puisse donner lieu à des pollutions accidentelles. Un dispositif d'arrêt d'alimentation en eau de procédé de l'installation, en cas de rejet accidentel de ces eaux est prévu.

#### **ARTICLE 4.3.10. EAUX PLUVIALES SUSCEPTIBLES D'ETRE POLLUEES**

Les eaux pluviales polluées et collectées dans les installations sont éliminées vers les filières de traitement des déchets appropriées. En l'absence de pollution préalablement caractérisée, elles pourront être évacuées vers le milieu récepteur dans les limites autorisées par le présent arrêté.

#### **ARTICLE 4.3.11. EAUX USEES DOMESTIQUES**

Les eaux usées domestiques doivent être évacuées ou traitées conformément au Code de la santé publique.

Les prescriptions du présent arrêté s'appliquent sans préjudice de l'autorisation de raccordement délivrée en application de l'article L. 1331-10 du code de la Santé Publique.

Lorsqu'il n'est pas possible de raccorder l'évacuation des eaux usées à un réseau d'assainissement, leur épuration et leur évacuation doivent faire appel aux techniques de l'assainissement autonome et répondre aux dispositions de l'arrêté ministériel du 7 septembre 2009 fixant les prescriptions techniques applicables aux systèmes d'assainissement non collectifs.

---

### **TITRE 5 - DECHETS**

---

#### **CHAPITRE 5.1 PRINCIPES DE GESTION DES DECHETS INERTES ET TERRES NON POLLUEES RESULTANT DU FONCTIONNEMENT DE LA CARRIERE ET DES INSTALLATIONS DE TRAITEMENT**

Les principaux déchets inertes et terres non polluées issues de l'exploitation de la carrière proviennent du décapage des terrains, des stériles d'exploitation, des fines de lavage.

Les zones prévues pour le stockage déchets inertes et terres non polluées issues de l'exploitation de la carrière sont définies dans le plan de phasage.

L'exploitant s'assure, au cours de l'exploitation de la carrière, que les déchets inertes et les terres non polluées issues de l'activité de la carrière, utilisés pour le remblayage et la remise en état de la carrière ou pour la réalisation et l'entretien des pistes de circulation ne sont pas en mesure de dégrader les eaux superficielles et les eaux souterraines. L'exploitant étudie et veille au maintien de la stabilité de ces dépôts.

Les installations de stockage de déchets inertes et de terres non polluées sont construites, gérées et entretenues de manière à assurer leur stabilité physique et à prévenir toute pollution. L'exploitant assure un suivi des quantités et des caractéristiques des matériaux stockés, et établit un plan topographique permettant de localiser les zones de stockage temporaire correspondantes.

L'exploitant doit établir un plan de gestion des déchets inertes et des terres non polluées résultant du fonctionnement de la carrière. Ce plan est établi avant le début de l'exploitation.

Le plan de gestion contient au moins les éléments suivants :

- la caractérisation des déchets et une estimation des quantités totales de déchets d'extraction qui seront stockés durant la période d'exploitation ;
- la description de l'exploitation générant ces déchets et des traitements ultérieurs auxquels ils sont soumis ;

- en tant que de besoin, la description de la manière dont le dépôt des déchets peut affecter l'environnement et la santé humaine, ainsi que les mesures préventives qu'il convient de prendre pour réduire au minimum les incidences sur l'environnement ;
- la description des modalités d'élimination ou de valorisation de ces déchets ;
- le plan proposé en ce qui concerne la remise en état de l'installation de stockage de déchets ;
- les procédures de contrôle et de surveillance proposées ;
- en tant que de besoin, les mesures de prévention de la détérioration de la qualité de l'eau et en vue de prévenir ou de réduire au minimum la pollution de l'air et du sol ;
- une étude de l'état du terrain de la zone de stockage susceptible de subir des dommages dus à l'installation de stockage de déchets ;
- les éléments issus de l'étude de danger propres à prévenir les risques d'accident majeur en conformité avec les dispositions prévues par l'arrêté du 19 avril 2010 relatif à la gestion des déchets des industries extractives et applicable aux installations classées pour la protection de l'environnement soumises à autorisation et aux installations de gestion de déchets provenant des mines ou carrières.

Le plan de gestion est révisé par l'exploitant tous les cinq ans et dans le cas d'une modification apportée aux installations, à leur mode d'utilisation ou d'exploitation et de nature à entraîner une modification substantielle des éléments du plan. Il est transmis au préfet.

## **CHAPITRE 5.2 PRINCIPES DE GESTION DES DECHETS AUTRES QUE LES DECHETS INERTES ET TERRES NON POLLUEES RESULTANT DU FONCTIONNEMENT DE LA CARRIERE**

### **ARTICLE 5.2.1. LIMITATION DE LA PRODUCTION DE DECHETS**

L'exploitant prend toutes les dispositions nécessaires dans la conception, l'aménagement, et l'exploitation de ses installations pour assurer une bonne gestion des déchets de son entreprise et en limiter la production.

A cette fin, il doit :

- limiter à la source la quantité et la toxicité de ses déchets en adoptant des technologies propres,
- trier, recycler, valoriser ses sous-produits de fabrication,
- s'assurer du traitement ou du pré-traitement de ses déchets, notamment par voie physico-chimique, biologique ou thermique,
- s'assurer, pour les déchets ultimes dont le volume doit être strictement limité, d'un stockage dans les meilleures conditions possibles.

### **ARTICLE 5.2.2. SEPARATION DES DECHETS**

L'exploitant effectue à l'intérieur de son établissement la séparation des déchets (dangereux ou non) de façon à faciliter leur traitement ou leur élimination dans des filières spécifiques.

Les déchets dangereux sont définis par l'article R. 541-8 du code de l'environnement

Les déchets d'emballage visés par les articles R. 543-66 à R. 543-72 du code de l'environnement sont valorisés par réemploi, recyclage ou toute autre action visant à obtenir des déchets valorisables ou de l'énergie.

Les huiles usagées doivent être éliminées conformément aux articles R. 543-3 à R. 543-15 du code de l'environnement et R 543-40 du code de l'environnement portant réglementation de la récupération des huiles usagées et ses textes d'application (arrêté ministériel du 28 janvier 1999). Elles sont stockées dans des réservoirs étanches et dans des conditions de séparation satisfaisantes, évitant notamment les mélanges avec de l'eau ou tout autre déchet non huileux ou contaminé par des PCB.

Les huiles usagées doivent être remises à des opérateurs agréés (ramasseurs ou exploitants d'installations d'élimination).

Les piles et accumulateurs usagés doivent être éliminés conformément aux dispositions des articles R. 543-127 à R. 543-135 du code de l'environnement relatifs à l'élimination des piles et accumulateurs usagés.

Les pneumatiques usagés doivent être éliminés conformément aux dispositions des articles R. 543-137 à R. 543-151 du code de l'environnement; ils sont remis à des opérateurs agréés (collecteurs ou exploitants d'installations d'élimination) ou aux professionnels qui utilisent ces déchets pour des travaux publics, de remblaiement, de génie civil ou pour l'ensilage.

Les déchets d'équipements électriques et électroniques sont enlevés et traités selon les dispositions des articles R. 543-196 à R. 543-201 du code de l'environnement

### ARTICLE 5.2.3. CONCEPTION ET EXPLOITATION DES INSTALLATIONS INTERNES DE TRANSIT DES DECHETS

Les déchets et résidus produits, entreposés dans l'établissement, avant leur traitement ou leur élimination, doivent être dans des conditions ne présentant pas de risques de pollution (prévention d'un lessivage par des eaux météoriques, d'une pollution des eaux superficielles et souterraines, des envols et des odeurs) pour les populations avoisinantes et l'environnement.

En particulier, les aires de transit de déchets susceptibles de contenir des produits polluants sont réalisées sur des aires étanches et aménagées pour la récupération des éventuels liquides épandus et des eaux météoriques souillées.

L'élimination des déchets entreposés doit être faite régulièrement et aussi souvent que nécessaire, de façon à limiter l'importance et la durée des stockages temporaires. La quantité de déchets entreposés sur le site ne doit pas dépasser la quantité mensuelle produite ou la quantité d'un lot normal d'expédition vers l'installation de traitement. En tout état de cause, le stockage temporaire ne dépasse pas un an.

Type de déchets	Quantité maximale de déchets stockés sur le site en tonnes
Déchets non dangereux	8 tonnes
Déchets dangereux	6 tonnes

### ARTICLE 5.2.4. DECHETS TRAITES OU ELIMINES A L'EXTERIEUR DE L'ETABLISSEMENT

L'exploitant traite ou fait éliminer les déchets produits dans des conditions propres à garantir les intérêts visés à l'article L. 511-1 du code de l'environnement. Il s'assure que les installations destinataires (installations de traitement ou intermédiaires) sont régulièrement autorisées ou déclarées à cet effet au titre de la législation sur les installations classées.

### ARTICLE 5.2.5. DECHETS TRAITES OU ELIMINES A L'INTERIEUR DE L'ETABLISSEMENT

Toute élimination de déchets dans l'enceinte de l'établissement est interdite.

### ARTICLE 5.2.6. TRANSPORT

Chaque lot de déchets dangereux expédié vers l'extérieur doit être accompagné du bordereau de suivi établi en application de l'arrêté ministériel du 29 juillet 2005 relatif au bordereau de suivi des déchets dangereux mentionné à l'article R. 541-45 du code de l'environnement.

Les opérations de transport de déchets doivent respecter les dispositions des articles R. 541-49 à R. 541-61 du code de l'environnement relatifs au transport par route au négoce et au courtage de déchets. La liste mise à jour des transporteurs utilisés par l'exploitant, est tenue à la disposition de l'inspection des installations classées.

### ARTICLE 5.2.7. EMBALLAGES INDUSTRIELS

Les déchets d'emballages industriels doivent être éliminés dans les conditions des articles R. 543-66 à R. 543-72 du code de l'environnement relatifs à l'élimination des déchets et à la récupération des matériaux et relatif, notamment, aux déchets d'emballage dont les détenteurs ne sont pas des ménages.

---

## TITRE 6 PREVENTION DES NUISANCES SONORES ET DES VIBRATIONS

---

### CHAPITRE 6.1 DISPOSITIONS GENERALES

#### ARTICLE 6.1.1. AMENAGEMENTS

L'installation est construite, équipée et exploitée de façon que son fonctionnement ne puisse être à l'origine de bruits transmis par voie aérienne ou solidienne, de vibrations mécaniques susceptibles de compromettre la santé ou la sécurité du voisinage ou de constituer une nuisance pour celle-ci.

Les prescriptions de l'arrêté ministériel du 23 janvier 1997 relatif à la limitation des bruits émis dans l'environnement par les installations relevant du livre V – titre I du Code de l'Environnement, ainsi que les règles techniques annexées à la circulaire du 23 juillet 1986 relative aux vibrations mécaniques émises dans l'environnement par les installations classées sont applicables.

**ARTICLE 6.1.2. VEHICULES ET ENGIN**

Les véhicules de transport, les matériels de manutention et les engins de chantier utilisés à l'intérieur de l'établissement, et susceptibles de constituer une gêne pour le voisinage, sont conformes à la réglementation en vigueur (les engins de chantier doivent répondre aux dispositions des articles R. 571-1 à R. 571-24 du code de l'environnement).

**ARTICLE 6.1.3. APPAREILS DE COMMUNICATION**

L'usage de tout appareil de communication par voie acoustique (sirènes, avertisseurs, haut-parleurs ...) gênant pour le voisinage est interdit sauf si leur emploi est exceptionnel et réservé à la prévention ou au signalement d'incidents graves ou d'accidents.

**CHAPITRE 6.2 NIVEAUX ACOUSTIQUES****ARTICLE 6.2.1. HORAIRES DE FONCTIONNEMENT DE L'INSTALLATION**

L'installation fonctionne de 7 heures à 21 heures 30 du lundi au vendredi. Exceptionnellement, en cas de maintenance ou de difficultés liées à la production, l'installation peut fonctionner le samedi.

**ARTICLE 6.2.2. VALEURS LIMITES D'EMERGENCE**

Niveau de bruit ambiant existant dans les zones à émergence réglementée (incluant le bruit de l'établissement)	Emergence admissible pour la période allant de 7h à 22h, sauf dimanches et jours fériés	Emergence admissible pour la période allant de 22h à 7h, ainsi que les dimanches et jours fériés
Supérieur à 35 dB(A) et inférieur ou égal à 45 dB(A)	6dB(A)	4dB(A)
Supérieur à 45 dB(A)	5 dB(A)	3 dB(A)

Les émissions sonores dues aux activités des installations ne doivent pas engendrer une émergence supérieure aux valeurs admissibles fixées dans le tableau ci-dessus, dans les zones à émergence réglementée.

Les zones à émergence réglementée sont définies sur le plan annexé au présent arrêté.

**ARTICLE 6.2.3. NIVEAUX LIMITES DE BRUIT**

Les niveaux limites de bruit ne doivent pas dépasser en limite de propriété de l'établissement les valeurs suivantes pour les différentes périodes de la journée :

PERIODES	PERIODE DE JOUR Allant de 7h à 22h, (sauf dimanches et jours fériés)	PERIODE DE NUIT Allant de 22h à 7h, (ainsi que dimanches et jours fériés)
Niveau sonore limite admissible	60 dB(A)	55 dB(A)

Les points de mesures des niveaux sonores sont représentés en annexe 4.

**CHAPITRE 6.3 VIBRATIONS****ARTICLE 6.3.1. TIRS DE MINES**

Les tirs de mines ne doivent pas être à l'origine de vibrations susceptibles d'engendrer dans les constructions avoisinantes des vitesses particulières pondérées supérieures à 10 mm/s mesurées suivant les trois axes de la construction.

La fonction de pondération du signal mesuré est une courbe continue définie par les points caractéristiques suivants :

Bande de fréquence (en Hertz)	Pondération du signal
1	5
5	1
30	1
80	3/8

- (1) Bande de fréquence en Hz
- (2) Pondération du signal

On entend par constructions avoisinantes les immeubles occupés ou habités par des tiers ou affectés à toute autre activité humaine et les monuments.

Le respect de la valeur limite ci-dessus est assuré dans les constructions existantes à la date de l'arrêté d'autorisation et dans les immeubles construits après cette date et implantés dans les zones autorisées à la construction par des documents d'urbanisme opposables aux tiers publiés à la date de l'arrêté d'autorisation.

La surpression n'est pas supérieure à 125 dBL.

L'exploitant informe l'IIC au moins 48 h à l'avance de la réalisation de chaque tir

L'exploitant tient à jour un registre sur lequel sont notés les informations relatives au tir : dates des tirs, emplacement, charge maximale unitaire, charge totale, vitesses mesurées, .....)

---

## TITRE 7 - PREVENTION DES RISQUES

---

### CHAPITRE 7.1 PRINCIPES DIRECTEURS

L'exploitant prend toutes les dispositions nécessaires pour prévenir les incidents et accidents susceptibles de concerner les installations et pour en limiter les conséquences. Il organise sous sa responsabilité les mesures appropriées, pour obtenir et maintenir cette prévention des risques, dans les conditions normales d'exploitation, les situations transitoires et dégradées, depuis la construction jusqu'à la remise en état du site après l'exploitation.

Il met en place le dispositif nécessaire pour en obtenir l'application et le maintien ainsi que pour détecter et corriger les écarts éventuels.

### CHAPITRE 7.2 CARACTERISATION DES RISQUES

#### ARTICLE 7.2.1. INVENTAIRE DES SUBSTANCES OU PREPARATIONS DANGEREUSES PRESENTES DANS L'ETABLISSEMENT

L'exploitant doit avoir à sa disposition des documents lui permettant de connaître la nature et les risques des substances et préparations dangereuses présentes dans les installations, en particulier les fiches de données de sécurité prévues par l'article R. 231-53 du code du travail. Les incompatibilités entre les substances et préparations, ainsi que les risques particuliers pouvant découler de leur mise en œuvre dans les installations considérées sont précisés dans ces documents. La conception et l'exploitation des installations en tiennent compte.

### CHAPITRE 7.3 INFRASTRUCTURES ET INSTALLATIONS

#### ARTICLE 7.3.1. ACCES ET CIRCULATION DANS L'ETABLISSEMENT

L'exploitant fixe les règles de circulation applicables à l'intérieur de l'établissement. Les règles sont portées à la connaissance des intéressés par une signalisation adaptée et une information appropriée.

Les voies de circulation et d'accès sont notamment délimitées, maintenues en constant état de propreté et dégagées de tout objet susceptible de gêner le passage. Ces voies sont aménagées pour que les engins des services d'incendie puissent évoluer sans difficulté.

L'ensemble des installations est efficacement clôturé sur la totalité de sa périphérie. La clôture se situe au minimum à 10 m des bords de l'excavation.

##### **Article 7.3.1.1. Contrôle des accès**

Durant les heures d'activité, l'accès à la carrière est contrôlé. En dehors des heures ouvrées, cet accès est interdit.

**Article 7.3.1.2. Zone dangereuse**

L'accès de toute zone dangereuse des travaux d'exploitation à ciel ouvert est interdit par une clôture efficace ou tout autre dispositif équivalent (ex : merlon de deux mètres ne débouchant pas directement sur les bords de l'excavation) .

Le danger est signalé par des pancartes placées, d'une part, sur le ou les chemins d'accès aux abords des travaux et des installations de stockages des déchets inertes et des terres non polluées résultant du fonctionnement de la carrière, d'autre part, à proximité des zones clôturées.

**Article 7.3.1.3. Accès à la voirie publique**

L'accès à la voirie publique doit être aménagé de telle sorte qu'il ne crée pas de risque pour la sécurité publique.

**Article 7.3.1.4. Caractéristiques minimales des voies**

Les voies permettant l'accès à l'installation de broyage, concassage et criblage de produits minéraux naturels et à l'installation de lavage ont les caractéristiques minimales suivantes :

- largeur de la bande de roulement : 3,50 m
- rayon intérieur de giration : 11 m
- hauteur libre : 3,50 m
- résistance à la charge : 13 tonnes par essieu.

**ARTICLE 7.3.2. INSTALLATIONS ELECTRIQUES – MISE A LA TERRE**

Les installations électriques (de l'installation de broyage, concassage et criblage de produits minéraux naturels et l'installation de lavage) doivent être conçues, réalisées et entretenues conformément aux normes en vigueur.

La mise à la terre est effectuée suivant les règles de l'art.

Le matériel électrique est entretenu en bon état et reste en permanence conforme en tout point à ses spécifications techniques d'origine.

Les conducteurs sont mis en place de manière à éviter tout court-circuit.

Une vérification de l'ensemble de l'installation électrique est effectuée au minimum une fois par an par un organisme compétent qui mentionnera très explicitement les déficiences relevées dans son rapport. L'exploitant conservera une trace écrite des éventuelles mesures correctives prises.

**CHAPITRE 7.4 PREVENTION DES POLLUTIONS ACCIDENTELLES****ARTICLE 7.4.1. ORGANISATION DE L'ETABLISSEMENT**

Une consigne écrite doit préciser les vérifications à effectuer, en particulier pour s'assurer périodiquement de l'étanchéité des dispositifs de rétention, préalablement à toute remise en service après arrêt d'exploitation, et plus généralement aussi souvent que le justifieront les conditions d'exploitation.

**ARTICLE 7.4.2. ETIQUETAGE DES SUBSTANCES ET PREPARATIONS DANGEREUSES**

Les fûts, réservoirs et autres emballages, les récipients fixes de stockage de produits dangereux d'un volume supérieur à 800 l portent de manière très lisible la dénomination exacte de leur contenu, le numéro et le symbole de danger défini dans la réglementation relative à l'étiquetage des substances et préparations chimiques dangereuses.

A proximité des aires permanentes de stockage de produits dangereux en récipients mobiles, les symboles de danger ou les codes correspondant aux produits doivent être indiqués de façon très lisible.

**ARTICLE 7.4.3. RETENTIONS**

Tout stockage d'un liquide susceptible de créer une pollution des eaux ou des sols est associé à une capacité de rétention dont le volume est au moins égal à la plus grande des deux valeurs suivantes :

- 100 % de la capacité du plus grand réservoir ;
- 50 % de la capacité totale des réservoirs associés.

Cette disposition n'est pas applicable aux bassins de traitement des eaux résiduaires.

Pour les stockages de récipients mobiles de capacité unitaire inférieure ou égale à 250 litres, la capacité de rétention est au moins égale à :

- dans le cas de liquides inflammables, 50 % de la capacité totale des fûts ;

- dans les autres cas, 20 % de la capacité totale des fûts ;
- dans tous les cas, 1000 litres au minimum ou égale à la capacité totale lorsque celle-ci est inférieure à 1000 litres.

La capacité de rétention est étanche aux produits qu'elle pourrait contenir. Elle résiste à la pression statique du produit éventuellement répandu et à l'action physico-chimique des produits pouvant être recueillis. Il en est de même pour son dispositif d'obturation qui est maintenu fermé.

L'étanchéité du (ou des) réservoir(s) associé(s) est conçue pour pouvoir être contrôlée à tout moment, sauf impossibilité technique justifiée par l'exploitant.

Le stockage des liquides inflammables, toxiques, corrosifs ou dangereux pour l'environnement, n'est autorisé sous le niveau du sol environnant que dans des réservoirs en fosse maçonnée ou assimilés.

#### **ARTICLE 7.4.4. REGLES DE GESTION DES STOCKAGES EN RETENTION**

Les réservoirs ou récipients contenant des produits incompatibles ne sont pas associés à une même rétention.

L'exploitant veille à ce que les volumes potentiels de rétention restent disponibles en permanence. A cet effet, l'évacuation des eaux pluviales respecte les dispositions du présent arrêté.

#### **ARTICLE 7.4.5. RAVITAILLEMENT ET ENTRETIEN**

Le ravitaillement et l'entretien des engins de chantier sont réalisés sur une aire étanche entourée par un caniveau et reliée à un point bas étanche permettant la récupération totale des eaux ou des liquides résiduels.

#### **ARTICLE 7.4.6. ELIMINATION DES SUBSTANCES OU PREPARATIONS DANGEREUSES**

L'élimination des substances ou préparations dangereuses récupérées en cas d'accident suit prioritairement la filière déchets la plus appropriée. En tout état de cause, leur éventuelle évacuation vers le milieu naturel s'exécute dans des conditions conformes au présent arrêté.

### **CHAPITRE 7.5 MOYENS D'INTERVENTION EN CAS D'ACCIDENT ET ORGANISATION DES SECOURS**

#### **ARTICLE 7.5.1. DEFINITION GENERALE DES MOYENS**

L'établissement est doté de moyens adaptés aux risques à défendre et répartis en fonction de la localisation de ceux-ci conformément à l'étude de dangers.

#### **ARTICLE 7.5.2. ENTRETIEN DES MOYENS D'INTERVENTION**

Les équipements sont maintenus en bon état, repérés et facilement accessibles et vérifiés au moins une fois par an.

L'exploitant doit pouvoir justifier, auprès de l'inspection des installations classées, de l'exécution de ces dispositions. Il doit fixer les conditions de maintenance et les conditions d'essais périodiques de ces matériels.

Les dates, les modalités de ces contrôles et les observations constatées doivent être inscrites sur un registre tenu à la disposition des services de la protection civile, d'incendie et de secours et de l'inspection des installations classées.

#### **ARTICLE 7.5.3. RESSOURCES EN EAU ET MOUSSE**

L'exploitant doit disposer de ses propres moyens de lutte contre l'incendie adaptés aux risques à défendre, et au minimum les moyens définis ci-après :

- de deux bornes d'incendie de 115 m<sup>3</sup>/h et 94 m<sup>3</sup>/h situées à proximité du site,
- des extincteurs en nombre et en qualité adaptés aux risques, doivent être judicieusement répartis dans l'établissement et notamment à proximité des dépôts de matières combustibles et des installations de broyage, concassage et criblage,
- des réserves de sable meuble et sec convenablement réparties, en quantité adaptée au risque, sans être inférieure à 100 litres et des pelles.

#### ARTICLE 7.5.4. CONSIGNES DE SECURITE

Sans préjudice des dispositions du code du travail, les modalités d'application des dispositions du présent arrêté sont établies, intégrées dans des procédures générales spécifiques et/ou dans les procédures et instructions de travail, tenues à jour et affichées dans les lieux fréquentés par le personnel.

Ces consignes doivent notamment indiquer :

- l'organisation de l'établissement en cas de sinistre,
- les procédures d'arrêt d'urgence, de mise en sécurité de l'installation (électricité, réseaux de fluides) et d'alerte avec les numéros de téléphone du responsable d'intervention de l'établissement, des services d'incendie et de secours, etc.,
- les moyens d'extinction à utiliser en cas d'incendie ainsi que leur l'entretien,
- le fonctionnement des différents dispositifs de sécurité et la périodicité des vérifications de ces dispositifs,
- l'emplacement des matériels d'extinction et de secours disponibles et des coups de poing et câble d'urgence des installations.

#### ARTICLE 7.5.5. CONSIGNES GENERALES D'INTERVENTION

Des consignes écrites sont établies pour la mise en œuvre des moyens d'intervention, d'évacuation du personnel et d'appel des secours extérieurs auxquels l'exploitant aura communiqué un exemplaire. Le personnel est entraîné à l'application de ces consignes.

#### ARTICLE 7.5.6. PROTECTION DES MILIEUX RECEPTEURS

##### *Article 7.5.6.1. Bassin de confinement et bassin d'orage*

Les réseaux d'assainissement susceptibles de recueillir l'ensemble des eaux polluées lors d'un accident ou d'un incendie (y compris les eaux d'extinction) sont raccordés au puisard de pompage et aux bassins de décantation avant rejet vers le milieu naturel. La vidange suivra les principes imposés par l'Article 4.3.10. traitant des eaux pluviales susceptibles d'être polluées.

Le bassin est maintenu en temps normal au niveau permettant une pleine capacité d'utilisation. Les organes de commande nécessaires à leur mise en service doivent pouvoir être actionnés en toute circonstance.

---

## TITRE 8 - CONDITIONS PARTICULIERES APPLICABLES A CERTAINES INSTALLATIONS DE L'ETABLISSEMENT

---

### CHAPITRE 8.1 INSTALLATION DE BROyage, CONCASSAGE ET CRIBLAGE DE PRODUITS MINERAUX NATURELS

#### ARTICLE 8.1.1. INTÉGRATION DANS LE PAYSAGE

Les quantités de matériaux stockées doivent être inférieure à 200 000 m<sup>3</sup> sur une superficie de 41 000 m<sup>2</sup> et la hauteur des tas est limitée à 10m.

#### ARTICLE 8.1.2. RÉTENTION DES AIRES ET LOCAUX DE TRAVAIL

Le sol des aires et des locaux de stockage ou de manipulation des produits dangereux pour l'homme ou susceptibles de créer une pollution de l'eau ou du sol doit être étanche, incombustible et équipé de façon à pouvoir recueillir les eaux de lavage et les produits répandus accidentellement; pour cela un seuil surélevé par rapport au niveau du sol ou tout dispositif équivalent les sépare de l'extérieur ou d'autres aires ou locaux. Les produits recueillis sont de préférence récupérés et recyclés, ou en cas d'impossibilité traités conformément à l'Article 4.3.10. du présent arrêté.

Les niveaux des réservoirs fixes de stockage sus-nommés doivent pouvoir être visualisés par des jauges de niveau ou dispositifs équivalents et pour les stockages enterrés par des limiteurs de remplissage. Le stockage sous le niveau du sol n'est autorisé que dans des réservoirs en fosse maçonnée ou assimilée. L'étanchéité des réservoirs doit être contrôlable.

Les capacités de rétention doivent être étanches aux produits qu'elles pourraient contenir et résister à l'action physique et chimique des fluides. Il en est de même pour les dispositifs d'obturation qui doivent être maintenus fermés en conditions normales.

Des réservoirs ou récipients contenant des produits susceptibles de réagir dangereusement ensemble ne doivent pas être associés à la même cuvette de rétention.

### **ARTICLE 8.1.3. PREVENTION DE LA POLLUTION DES EAUX SOUTERRAINES**

Les caractéristiques du floculant utilisé dans l'installation doivent garantir le maintien du bon état des eaux souterraines. Les contrôles qualitatifs pratiqués sur les eaux souterraines doivent intégrer la recherche de ce floculant. Les modalités de réalisation de ces contrôles et de transmission de leurs résultats sont fixées au TITRE 9 du présent arrêté.

### **ARTICLE 8.1.4. POUSSIÈRES**

Les dispositifs de limitation de poussières résultant du fonctionnement des installations de traitement des matériaux garantissent le respect des prescriptions du présent arrêté et notamment son **Erreur ! Source du renvoi introuvable.**

A cet effet, les cribles et les tapis de transport sont bâchés et capotés.

L'installation est équipée d'un système d'abattage des poussières, notamment à la jetée des matériaux et aux sorties des concasseurs et des cribles.

## **CHAPITRE 8.2 INSTALLATION DE LAVAGE**

### **ARTICLE 8.2.1. RECYCLAGE DES EAUX**

L'installation de lavage doit permettre le recyclage intégral des eaux utilisées. L'apport d'eau compense les pertes par évaporation ou infiltration.

### **ARTICLE 8.2.2. FLOCULANTS**

#### **Article 8.2.2.1. Composition**

Le floculant utilisé contient au maximum 500 ppm d'acrylamide monomère. L'exploitant tient à disposition de l'inspection des installations classées les documents du fournisseur justifiant que le floculant utilisé respecte ce seuil (spécification technique du floculant utilisé, etc...).

#### **Article 8.2.2.2. Stockage**

Les produits floculant sont éloignés de l'ouvrage de prélèvement d'eau et stockés conformément à l'Article 7.4.3. du présent arrêté.

### **ARTICLE 8.2.3. BASSIN DE DECANTATION**

Les boues floculées produites par l'installation sont envoyées par une conduite vers les bassins de décantation actuellement en place.

#### **Article 8.2.3.1. Remise en état**

La remise en état est réalisée au fur et à mesure que les bassins de décantation sont secs.

La remise en état est réalisée conformément au chapitre « Remise en état après exploitation » de l'étude d'impact du dossier de novembre 2011. Elle en consiste en:

- décompactage des sols,
- recouvrement de stériles limoneux,
- régalement de terre végétale sur une épaisseur de 20 cm,
- enherbement et engazonnement.

## **CHAPITRE 8.3 STATION DE TRANSIT DE PRODUITS MINÉRAUX**

### **ARTICLE 8.3.1. INTÉGRATION DANS LE PAYSAGE**

Les quantités de matériaux stockées doivent être inférieure à 200 000 m<sup>3</sup> et la hauteur des tas est limitée à 10 m. Il sont issus de l'installation de traitement des matériaux.

### ARTICLE 8.3.2. POUSSIÈRES

Les installations de manipulation, transvasement, transport de produits minéraux sont munies si nécessaire de dispositifs de capotage et d'aspiration permettant de réduire autant que possible les envois de poussières. Le cas échéant, les dispositifs d'aspiration sont raccordés à une installation de dépoussiérage.

Chaque fois que nécessaire, des dispositions particulières seront prises pour éviter les envois de poussières des stockages extérieurs.

Les fillers (éléments fins inférieurs à 80 µm) doivent être confinés (sachets, récipients, silos, bâtiments fermés). Le cas échéant, les silos doivent être munis de dispositifs de contrôle de niveau de manière à éviter les débordements. L'air s'échappant de ces silos doit être dépoussiéré.

Les surfaces libres doivent être engazonnées et arborées.

## TITRE 9 - SURVEILLANCE DES EMISSIONS ET DE LEURS EFFETS

### CHAPITRE 9.1 PROGRAMME D'AUTO SURVEILLANCE

#### ARTICLE 9.1.1. PRINCIPE ET OBJECTIFS DU PROGRAMME D'AUTO SURVEILLANCE

Afin de maîtriser les émissions de ses installations et de suivre leurs effets sur l'environnement, l'exploitant définit et met en œuvre sous sa responsabilité un programme de surveillance de ses émissions et de leurs effets dit programme d'auto surveillance. L'exploitant adapte et actualise la nature et la fréquence de cette surveillance pour tenir compte des évolutions de ses installations, de leurs performances par rapport aux obligations réglementaires, et de leurs effets sur l'environnement. L'exploitant décrit dans un document tenu à la disposition de l'inspection des installations classées les modalités de mesures et de mise en œuvre de son programme de surveillance, y compris les modalités de transmission à l'inspection des installations classées.

Les articles suivants définissent le contenu minimum de ce programme en terme de nature de mesure, de paramètres et de fréquence pour les différentes émissions et pour la surveillance des effets sur l'environnement, ainsi que de fréquence de transmission des données d'auto surveillance.

#### ARTICLE 9.1.2. REPRESENTATIVITE ET CONTROLE

Les mesures effectuées sous la responsabilité de l'exploitant doivent être représentatives du fonctionnement des installations surveillées.

Ces mesures sont réalisées sans préjudice des mesures de contrôle réalisées par l'inspection des installations classées en application des dispositions des articles L. 514-5 et L. 514-8 du code de l'environnement. Les dépenses correspondant à l'exécution des analyses, expertises ou contrôles nécessaires sont à la charge de l'exploitant.

### CHAPITRE 9.2 MODALITES D'EXERCICE ET CONTENU DE L'AUTO SURVEILLANCE

#### ARTICLE 9.2.1. AUTO SURVEILLANCE DES EMISSIONS ATMOSPHERIQUES

##### *Article 9.2.1.1. Réseau de retombées de poussières*

Un réseau de mesures des retombées de poussières dans l'environnement est mis en place suivant le plan en annexe 5. A minima 6 plaquettes de dépôt (ou jauge Owen) sont implantées autour du périmètre d'autorisation (annexe 5). Cette implantation tient compte des vents dominants. L'implantation de ces plaquettes est conforme à la norme NFX 43-007, version décembre 2008.

Une campagne de mesure est effectuée tous les 3 mois, en période sèche et d'activité représentative.

#### ARTICLE 9.2.2. PRELEVEMENTS D'EAU

##### *Article 9.2.2.1. Relevé des prélèvements d'eau*

Les installations de prélèvement d'eau en eaux d'exhaure et dans le réseau public sont munies de dispositifs de mesure totalisateurs de la quantité d'eau prélevée.

Ces dispositifs sont relevés mensuellement .

Le résultat de ces mesures est enregistré et tenu à la disposition de l'inspection des installations classées pendant une durée minimale de 5 ans.

#### **Article 9.2.2.2. Contrôle des disconnecteurs**

L'efficacité des systèmes de protection des réseaux d'eau potable et des milieux de prélèvement prévus à l'Article 4.1.2.1. est contrôlée une fois par an.

### **ARTICLE 9.2.3. AUTO SURVEILLANCE DES DECHETS PRODUITS**

#### **Article 9.2.3.1. Registre des déchets**

La production de déchets, autres que les déchets inertes et terres non polluées résultant du fonctionnement de la carrière, par l'établissement fait l'objet d'un suivi, présenté selon un registre ou un modèle établi en accord avec l'inspection des installations classées ou conformément aux dispositions nationales lorsque le format est prédéfini. Ce suivi prend en compte les types de déchets produits, leur codification réglementaire en vigueur, les quantités et les filières d'élimination retenues.

Les bordereaux de suivi des déchets dangereux prévus à l'Article 5.2.6. sont annexés à ce registre.

Ce registre et les documents sont tenus à la disposition de l'inspection des installations classées et doivent être conservés pendant 5 ans.

### **ARTICLE 9.2.4. AUTO SURVEILLANCE DES NIVEAUX SONORES**

#### **Article 9.2.4.1. Mesures périodiques**

Les premières mesures sont réalisées au cours des 6 premiers mois suivant la notification du présent arrêté puis au bout d'un an.

Si, à l'issue de deux campagnes de mesures successives, les résultats des mesures de niveaux de bruit et de niveaux d'émergence sont conformes aux dispositions du présent arrêté, la fréquence des mesures peut être trisannuelle.

Si le résultat d'une mesure dépasse une valeur limite (niveau de bruit ou émergence), la fréquence des mesures redevient annuelle. Le contrôle redevient trisannuel dans les mêmes conditions que celles indiquées à l'alinéa précédent.

De nouvelles mesures sont également réalisées dès lors que les circonstances l'exigent (notamment lorsque les fronts de taille se rapprochent des zones habitées).

Ces mesures sont effectuées par un organisme ou une personne qualifiée dont le choix sera communiqué préalablement à l'inspection des installations classées. Ces contrôles sont effectués par référence au plan annexé au présent arrêté, indépendamment des contrôles ultérieurs que l'inspecteur des installations classées pourra demander.

### **ARTICLE 9.2.5. AUTO SURVEILLANCE DES NIVEAUX DE VIBRATIONS**

#### **Article 9.2.5.1. Mesures périodiques**

Une mesure de la vitesse particulaire pondérée et de la surpression liée aux tirs est effectuée dès les premiers tirs réalisés sur la carrière, puis tous les ans.

Ces mesures sont effectuées par un organisme ou une personne qualifiée dont le choix sera communiqué préalablement à l'inspection des installations classées.

## **CHAPITRE 9.3 SUIVI, INTERPRETATION ET DIFFUSION DES RESULTATS**

### **ARTICLE 9.3.1. ACTIONS CORRECTIVES**

L'exploitant suit les résultats des mesures qu'il réalise en application du CHAPITRE 9.2, notamment celles de son programme d'auto surveillance, les analyse et les interprète. Il prend le cas échéant les actions correctives appropriées lorsque des résultats font présager des risques ou inconvénients pour l'environnement ou d'écart par rapport au respect des valeurs réglementaires relatives aux émissions de ses installations ou de leurs effets sur l'environnement.

Sans préjudice des dispositions de l'article R. 512-69 du code de l'environnement, l'exploitant établit avant la fin de chaque mois calendaire un rapport de synthèse relatif aux résultats des mesures et analyses imposées au

CHAPITRE 9.2 du mois précédent. Ce rapport, traite au minimum de l'interprétation des résultats de la période considérée (en particulier cause et ampleur des écarts), des modifications éventuelles du programme d'auto surveillance et des actions correctives mises en œuvre ou prévues (sur l'outil de production, de traitement des effluents, la maintenance...) ainsi que de leur efficacité.

Il est tenu à la disposition permanente de l'inspection des installations classées pendant une durée de 10 ans.

#### **ARTICLE 9.3.2. ANALYSE ET TRANSMISSION DES RESULTATS DES MESURES DE NIVEAUX SONORES**

Les résultats des mesures réalisées en application de l'Article 9.2.4. sont transmis au Préfet dans le mois qui suit leur réception avec les commentaires et propositions éventuelles d'amélioration.

Ils sont également tenus à la disposition permanente de l'inspection des installations classées pendant une durée de 10 ans.

#### **ARTICLE 9.3.3. ANALYSE ET TRANSMISSION DES RESULTATS DES MESURES DE NIVEAUX DE VIBRATIONS**

Les résultats des mesures réalisées en application de l'Article 9.2.5. sont transmis au Préfet dans le mois qui suit leur réception avec les commentaires et propositions éventuelles d'amélioration.

Ils sont également tenus à la disposition permanente de l'inspection des installations classées pendant une durée de 10 ans.

### **CHAPITRE 9.4 BILANS PERIODIQUES**

#### **ARTICLE 9.4.1. SUIVI ANNUEL D'EXPLOITATION**

Un plan orienté et réalisé à une échelle adapté à sa superficie doit être dressé chaque année. Il est versé au registre d'exploitation de la carrière et fait apparaître notamment :

- les limites du périmètre sur lequel porte le droit d'exploitation, ses abords dans un rayon de 50 mètres, les noms des parcelles cadastrales concernées ainsi que le bornage,
- les bords de la fouille,
- les surfaces défrichées, décapées, en cours d'exploitation, en cours de remise en état et remises en état,
- l'emprise des infrastructures (installations de traitement et de lavage des matériaux, voies d'accès, ouvrages et équipements connexes...), des stocks de matériaux et des terres de découvertes,
- les éventuels piézomètres, cours d'eau et fossés limitrophes de la carrière,
- les courbes de niveau ou cotes d'altitude des points significatifs,
- le positionnement des fronts,
- la position des ouvrages dont l'intégrité conditionne le respect de la sécurité et de la salubrité publiques ainsi que leur périmètre de protection.

Les surfaces S1, S2 et S3 des différentes zones (exploitées, en cours d'exploitation, remise en état, en eau...) sont consignées dans une annexe à ce plan. Les écarts par rapport au schéma prévisionnel d'exploitation et de remise en état produit en vue de la détermination des garanties financières sont mentionnés et explicités.

Un rapport annuel d'exploitation présentant les quantités extraites, la synthèse des contrôles périodiques effectués dans l'année (bruit, poussières, eau...), les accidents et tous les faits marquants de l'exploitation est annexé au plan sus- nommé.

Ce plan et ses annexes sont transmis chaque année avant le 1<sup>er</sup> février à l'inspection des installations classées.

Un exemplaire de ce plan est conservé sur l'emprise de la carrière et tenu à la disposition de l'inspection des installations classées.

Ce plan doit être réalisé, sur demande de l'inspection des installations classées, par un géomètre expert, notamment pour vérifier l'état d'avancement des travaux de remise en état.

---

## **TITRE 10 – DISPOSITIONS DIVERSES**

---

#### **ARTICLE 10-1 – CODE DU TRAVAIL**

Les conditions ainsi fixées ne pourront en aucun cas, ni à aucune époque, faire obstacle à l'application des dispositions édictées par le livre II du code du travail et des décrets réglementaires pris en exécution dudit livre dans l'intérêt de l'hygiène et de la sécurité des travailleurs, ni être opposées aux mesures qui pourraient être régulièrement ordonnées pour ce but.

#### **ARTICLE 10-2 – SANCTIONS**

Les infractions ou l'inobservation des conditions légales fixées par le présent arrêté entraîneront l'application des sanctions pénales et administratives prévues par le code de l'environnement, livre V, titre 1<sup>er</sup>.

#### **ARTICLE 10-3 – ARRETES COMPLEMENTAIRES**

Indépendamment de ces prescriptions, l'administration se réserve le droit d'imposer, ultérieurement, toutes celles que nécessiterait l'intérêt général.

#### **ARTICLE 10-4 – CODE DE L'URBANISME**

La présente autorisation ne dispense pas de la demande de permis de construire – article L 421-1 du code de l'urbanisme – si besoin est.

#### **ARTICLE 10-5 - FORMALITES ADMINISTRATIVES**

Une copie du présent arrêté sera déposée en mairie de CHATEAUMEILLANT et pourra y être consultée. Le présent arrêté devra être affiché en permanence de façon visible dans l'installation par les soins du bénéficiaire de l'autorisation.

Un extrait du présent arrêté énumérant notamment les motifs qui ont fondé la décision ainsi que les prescriptions auxquelles l'installation est soumise et faisant connaître qu'une copie dudit arrêté est tenue à la disposition de tout intéressé qui en fera la demande, sera affiché à la porte de la mairie de CHATEAUMEILLANT pendant une durée minimale d'un mois.

Un certificat constatant l'accomplissement de cette formalité sera adressé à la Direction Départementale de la Cohésion Sociale et de la Protection des Populations du Cher – Service de la Protection de l'Environnement.

Copie du présent arrêté sera également transmise aux maires des communes de SAINT MAUR et de SAINT SATURNIN pour information de leurs conseils municipaux respectifs.

Un avis sera inséré par les soins du Directeur départemental de la Cohésion sociale et de la Protection des Populations et aux frais du pétitionnaire dans deux journaux locaux diffusés dans le département.

#### **ARTICLE 10-6 - EXECUTION**

Le Secrétaire Général de la Préfecture du Cher, le Directeur départemental de la Cohésion sociale et de la Protection des Populations, le maire de CHATEAUMEILLANT, le sous-Préfet de Saint Amand Montrond, le Directeur régional de l'Environnement, de l'Aménagement et du Logement Centre, l'Inspecteur des installations classées sont chargés, chacun en ce qui le concerne, de l'exécution du présent arrêté dont une copie leur sera adressée ainsi qu'à la SNC CARRIERES DU BOISCHAUT et au maire de CHATEAUMAILLANT.

Bourges, le 18 décembre 2013

Le Préfet,  
Pour le Préfet et par délégation,  
Le Directeur départemental de la Cohésion sociale  
et de la Protection des Populations,

Signé

---

## ANNEXES

---

Annexe 1 : Plan cadastral / parcellaire

Annexe 2 : Plan de phasage

Annexe 3 : Plan de remise en état



Annexe 4 : Plan de localisation de mesures de bruits

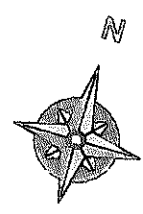
Annexe 5 : Plan de localisation des points de mesures de retombés de poussières



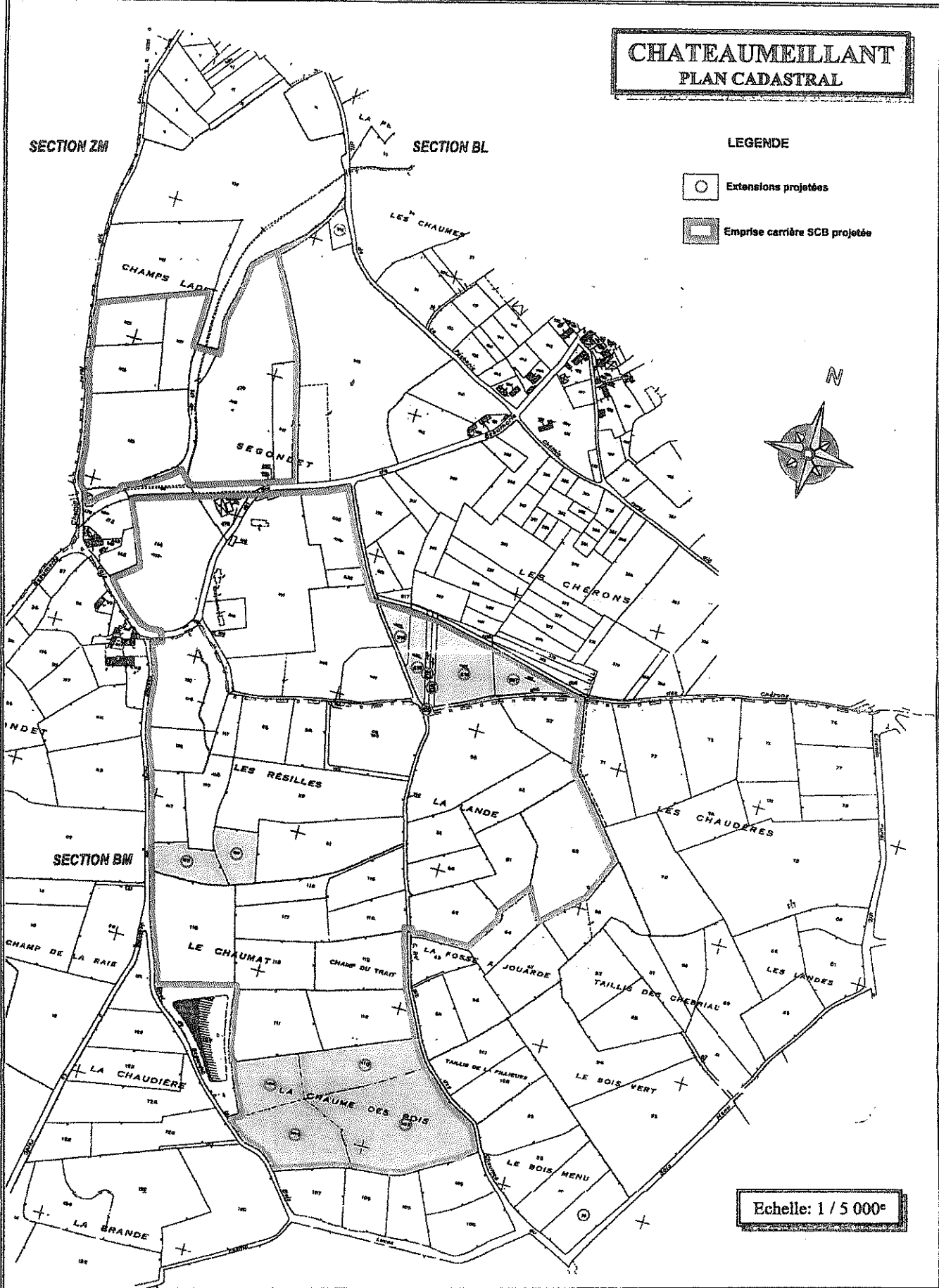
# CHATEAUMEILLANT PLAN CADASTRAL

## LEGENDE

-  Extensions projetées
-  Emprise carrière SCB projetée



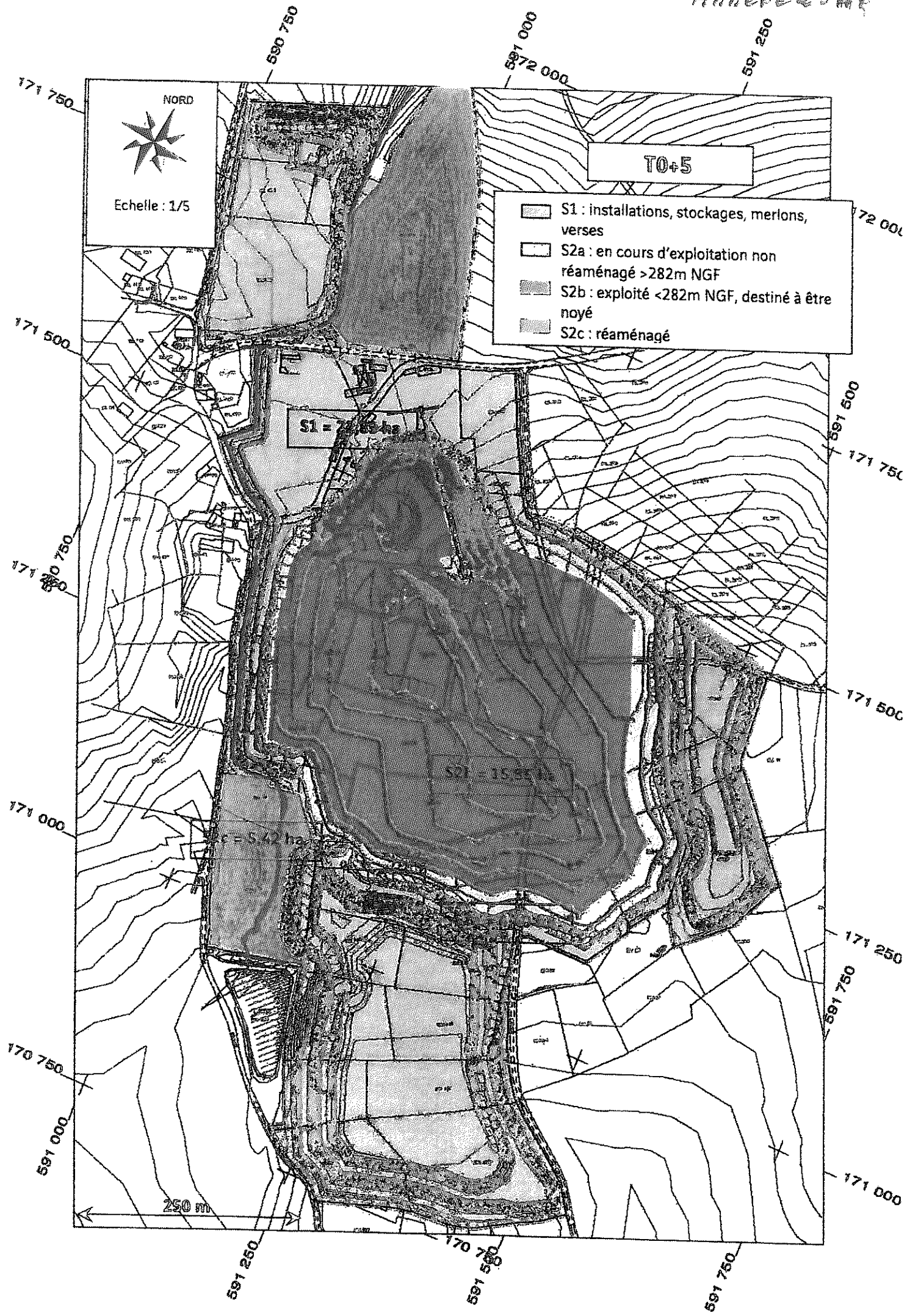
Echelle: 1 / 5 000<sup>e</sup>

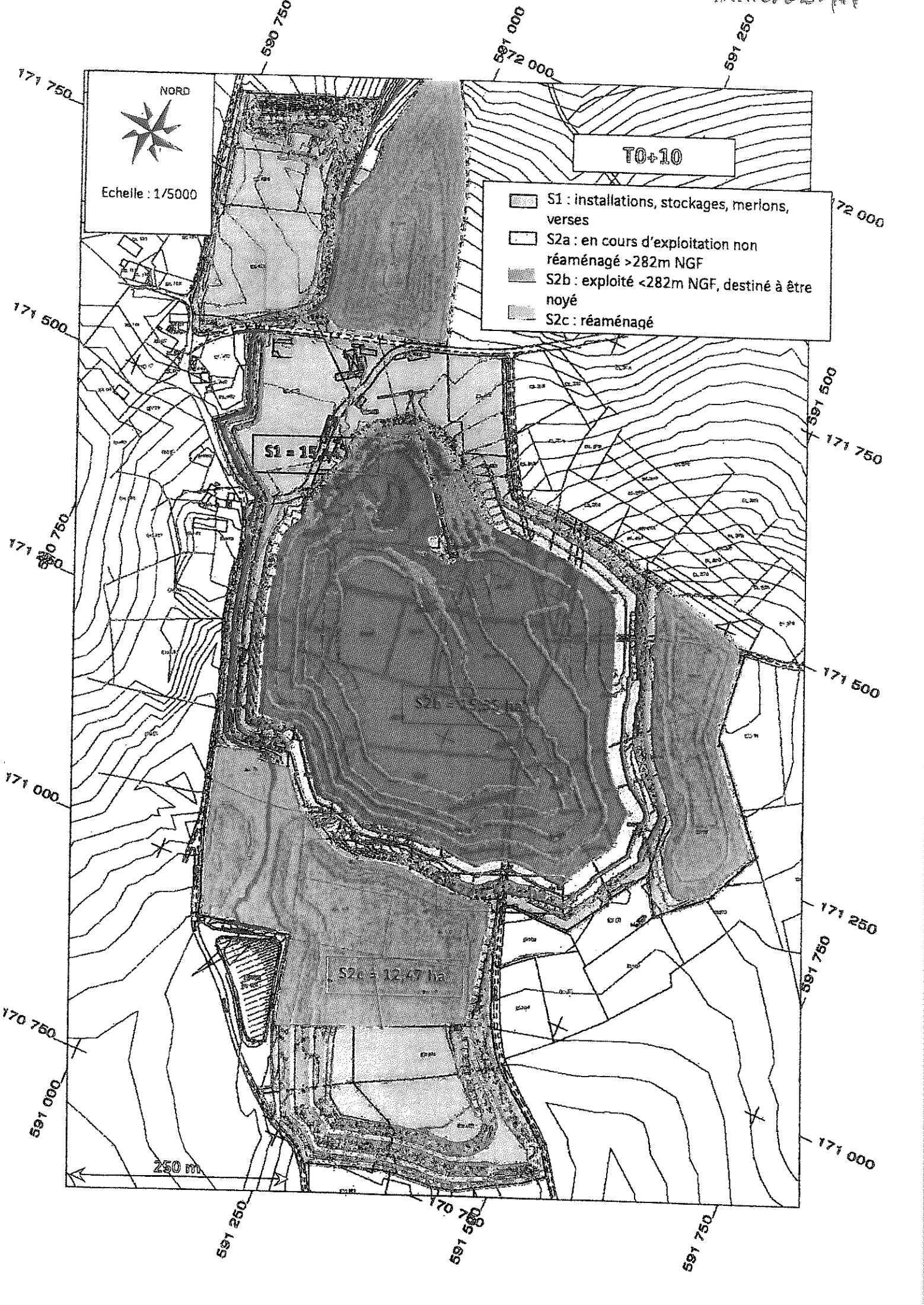


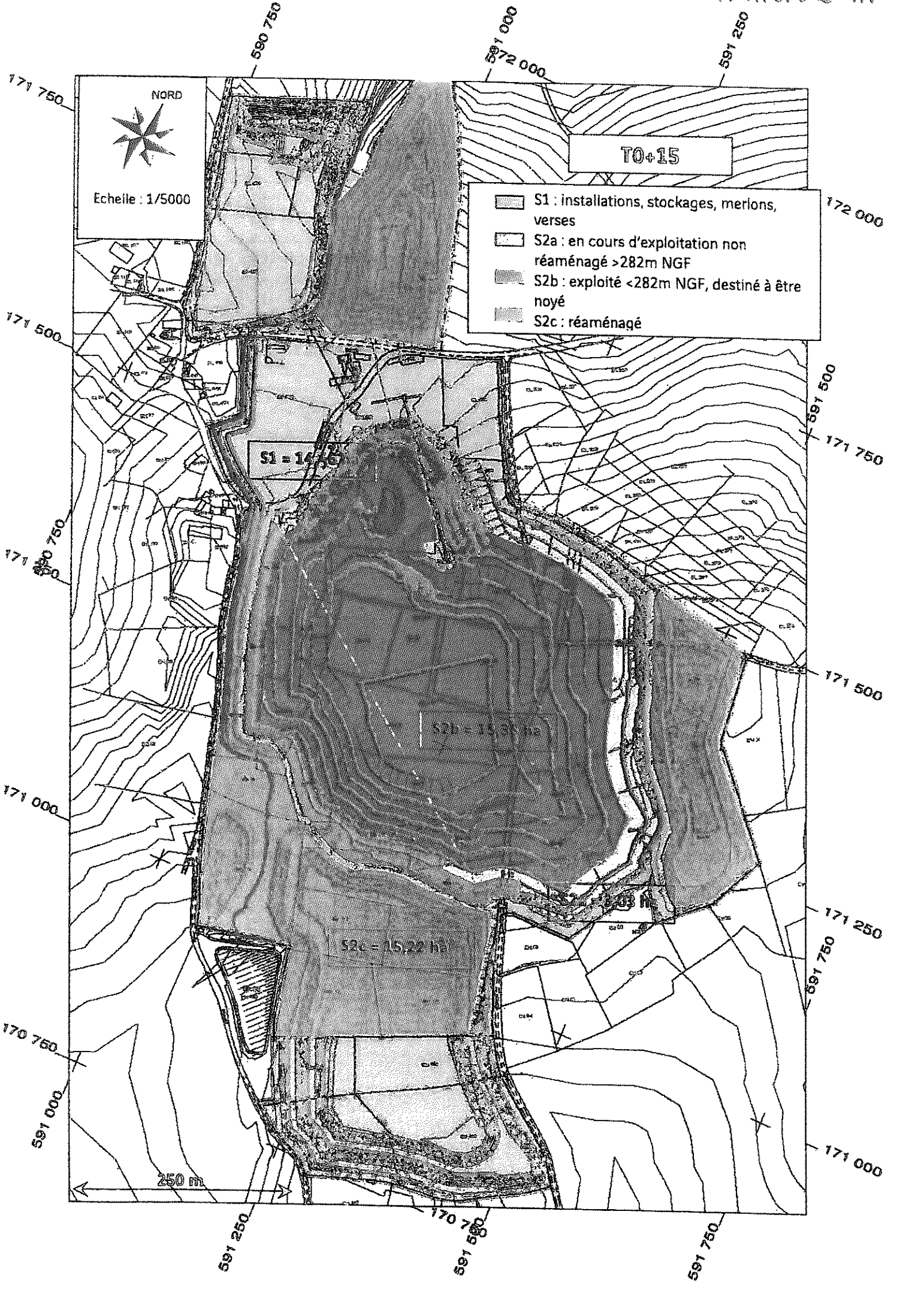
NORD

Echelle : 1/5

- S1 : installations, stockages, merlons, verses
- S2a : en cours d'exploitation non réaménagé >282m NGF
- S2b : exploité <282m NGF, destiné à être noyé
- S2c : réaménagé







NORD

Echelle : 1/5000

- S1 : installations, stockages, merlons, verses
- S2a : en cours d'exploitation non réaménagé >282m NGF
- S2b : exploité <282m NGF, destiné à être noyé
- S2c : réaménagé

T0+15

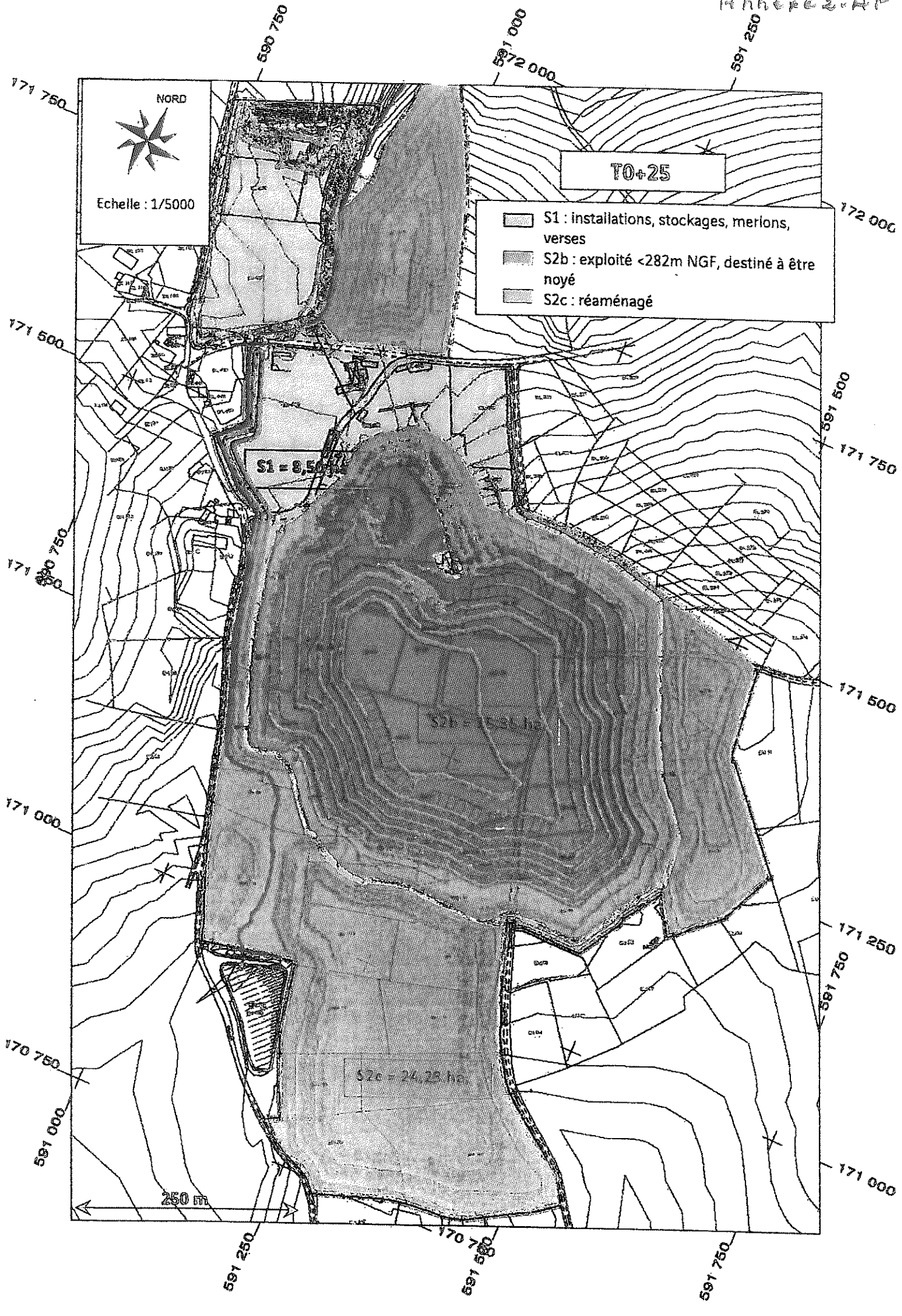
S1 = 14,45

S2b = 11,31 ha


S2c = 15,22 ha

250 m





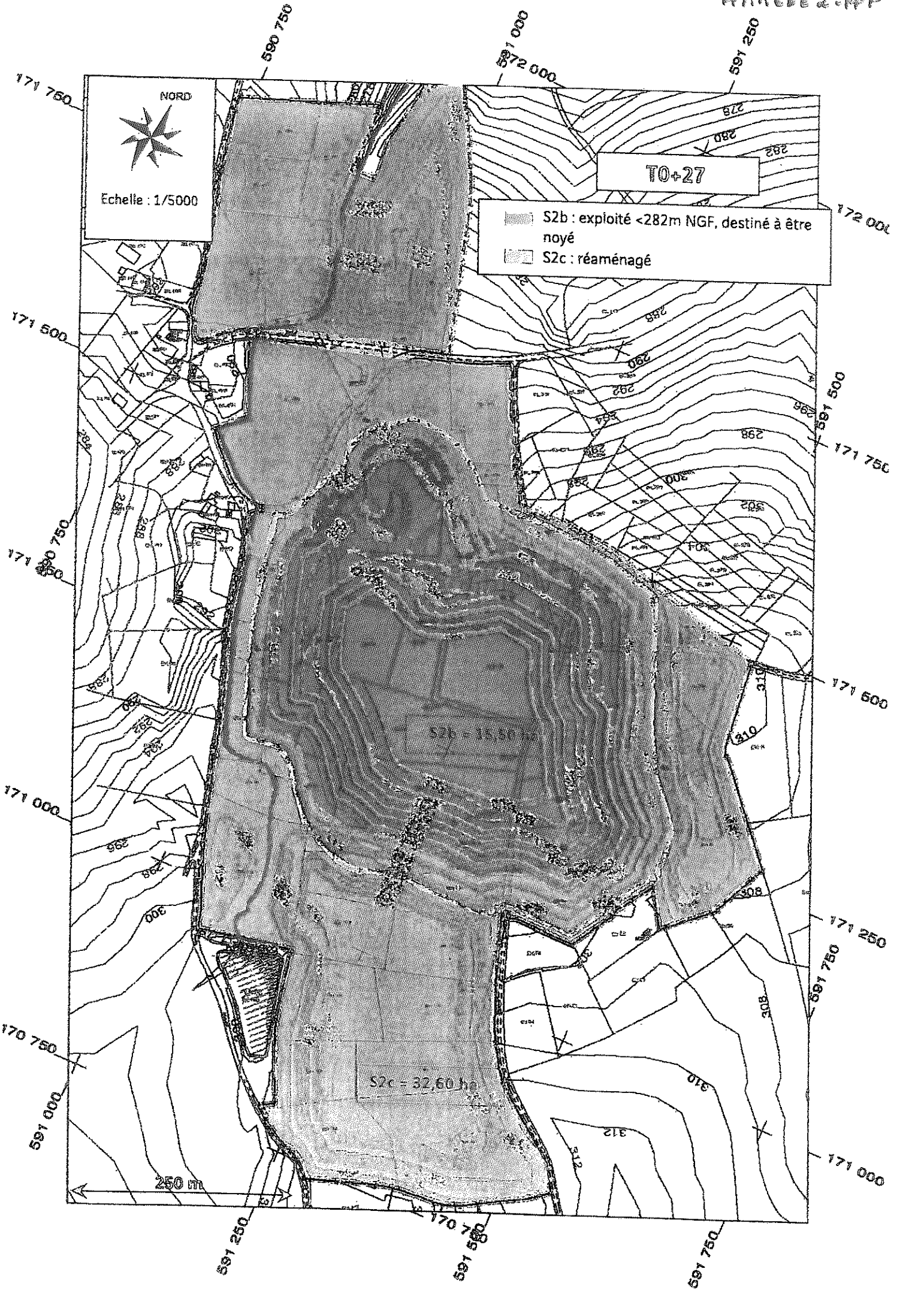
NORD



Echelle : 1/5000

T0+27

- S2b : exploité <282m NGF, destiné à être noyé
- S2c : réaménagé

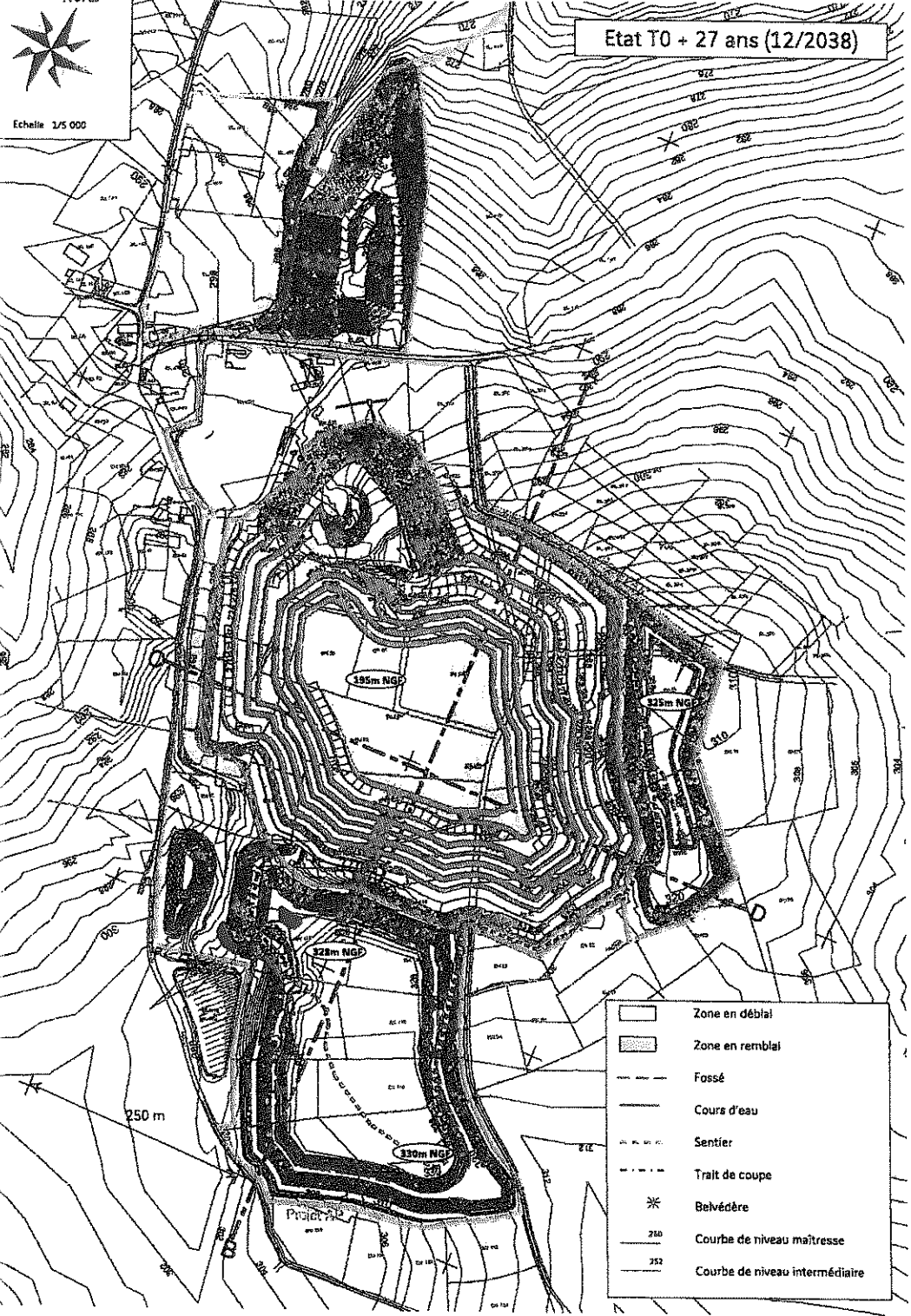




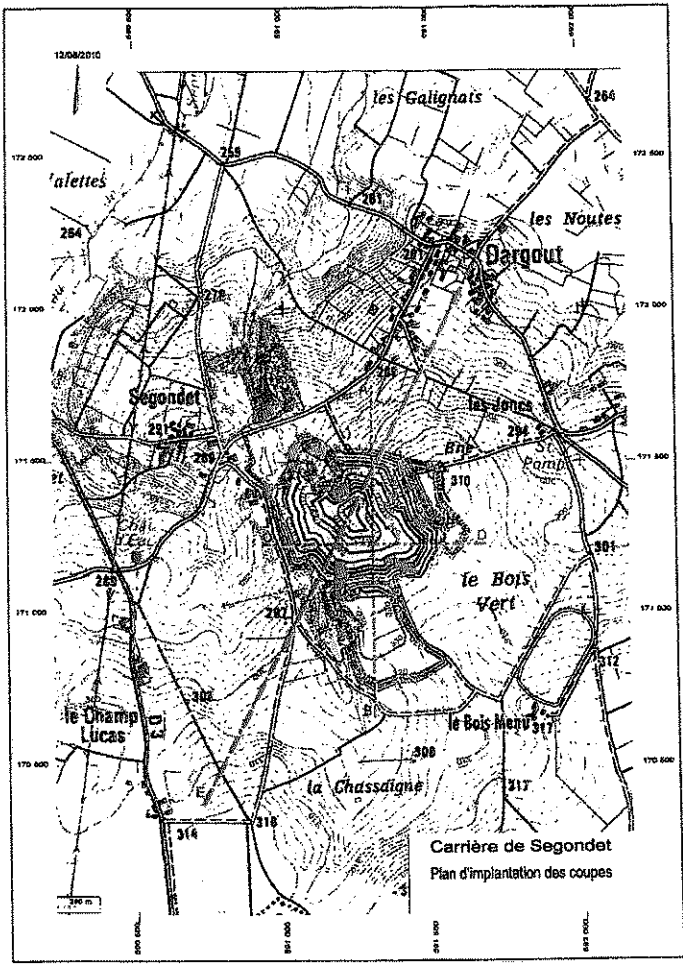


Echelle 1/5 000

# Etat T0 + 27 ans (12/2038)



	Zone en déblai
	Zone en remblai
	Fossé
	Cours d'eau
	Sentier
	Trait de coupe
	Belvédère
	Courbe de niveau maîtresse
	Courbe de niveau intermédiaire



Plan de positionnement des coupes

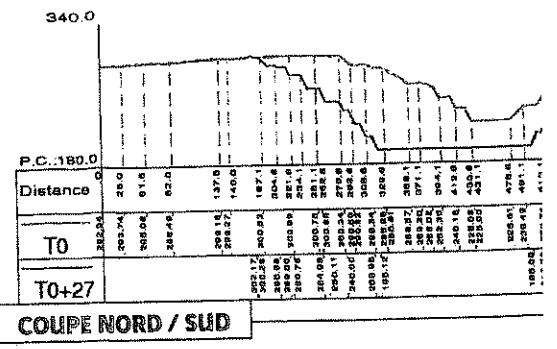
Les coupes ci-contre mettent en évidence l'évolution de la fouille pendant l'exploitation à venir.

La coupe EF montre l'incidence de la fosse créée sur un profil plus étendu s'étendant sur près de 2000 mètres.

Nota : les échelles des coupes ont été modifiées.

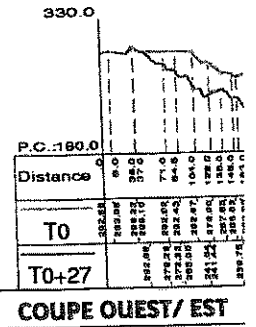
Elles sont respectivement au 1/6000 (AB et CD) et au 1/12000 (EF)-

**section AB - T0+27**  
 Pt Gauche : Est-Ouest = 591271.88 Nord-Sud = 171716.34  
 Pt Droit : Est-Ouest = 591271.50 Nord-Sud = 170682.05  
 Echelle horizontale : 1/6000  
 Echelle verticale :

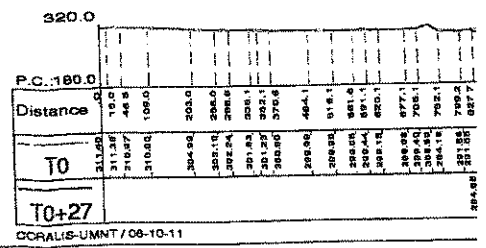


**ETAT FINAL**

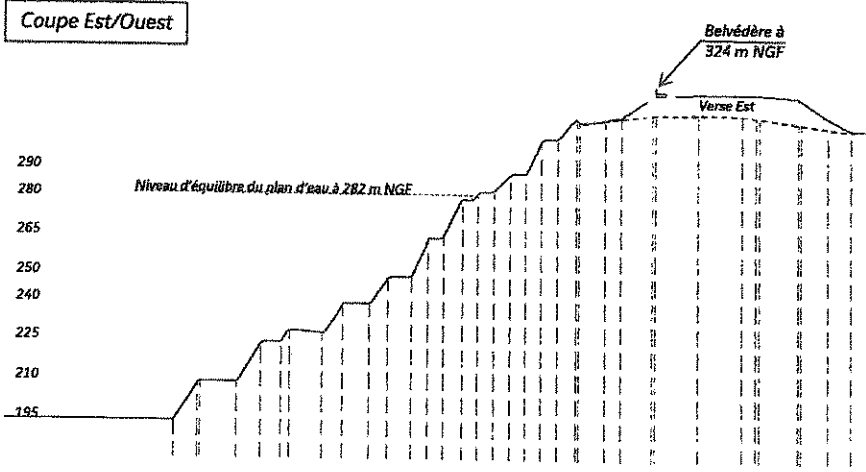
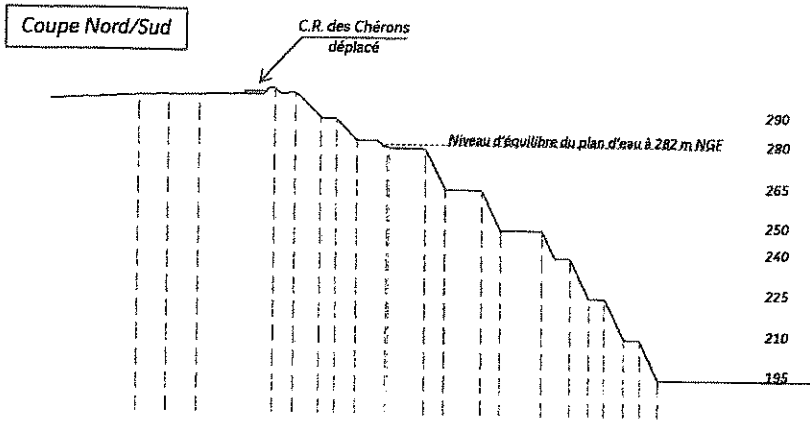
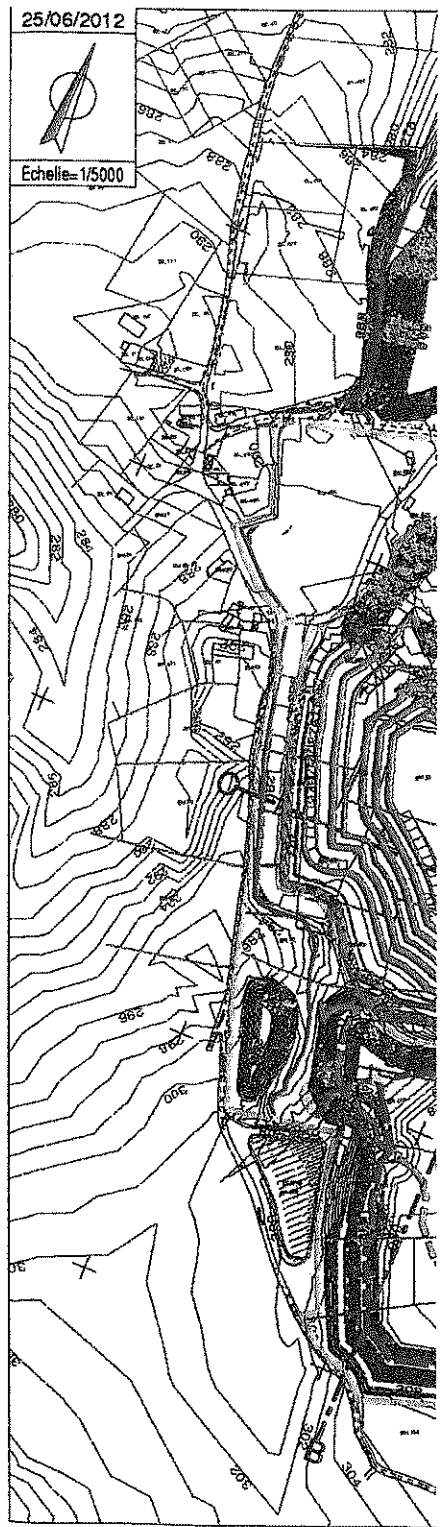
**section CD - T0+27**  
 Pt Gauche : Est-Ouest = 591  
 Pt Droit : Est-Ouest = 591  
 Echelle horizontale : 1/  
 Echelle verticale :



**section EF - T0+27**  
 Pt Gauche : Est-Ouest = 590716.41 Nord-Sud = 1704  
 Pt Droit : Est-Ouest = 591620.39 Nord-Sud = 1721  
 Echelle horizontale : 1/12000  
 Echelle verticale :

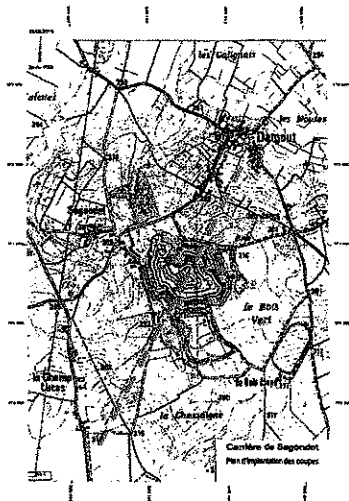


# COUPES DES FRONTS DE TAILLE EN FIN D'EXPLOITATION



Nota : les coupes représentées ici reprennent les mêmes axes que celles présentées par ailleurs dans le dossier

Echelles au 1/2000<sup>ème</sup>



### Visualisation de l'état fi

La coupe EF ci après est portée sur l'ex que sur les projections à l'état f

Dans un premier temps, la fouille rési dans un second temps, elle est portée à cote 282 NGF au terme d'une durée e:

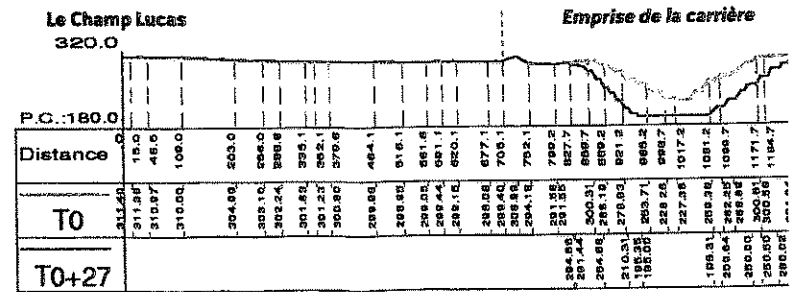
#### section EF - T0+27

Pt Gauche : Est-Ouest = 590718.41 Nord-Sud = 170418.02

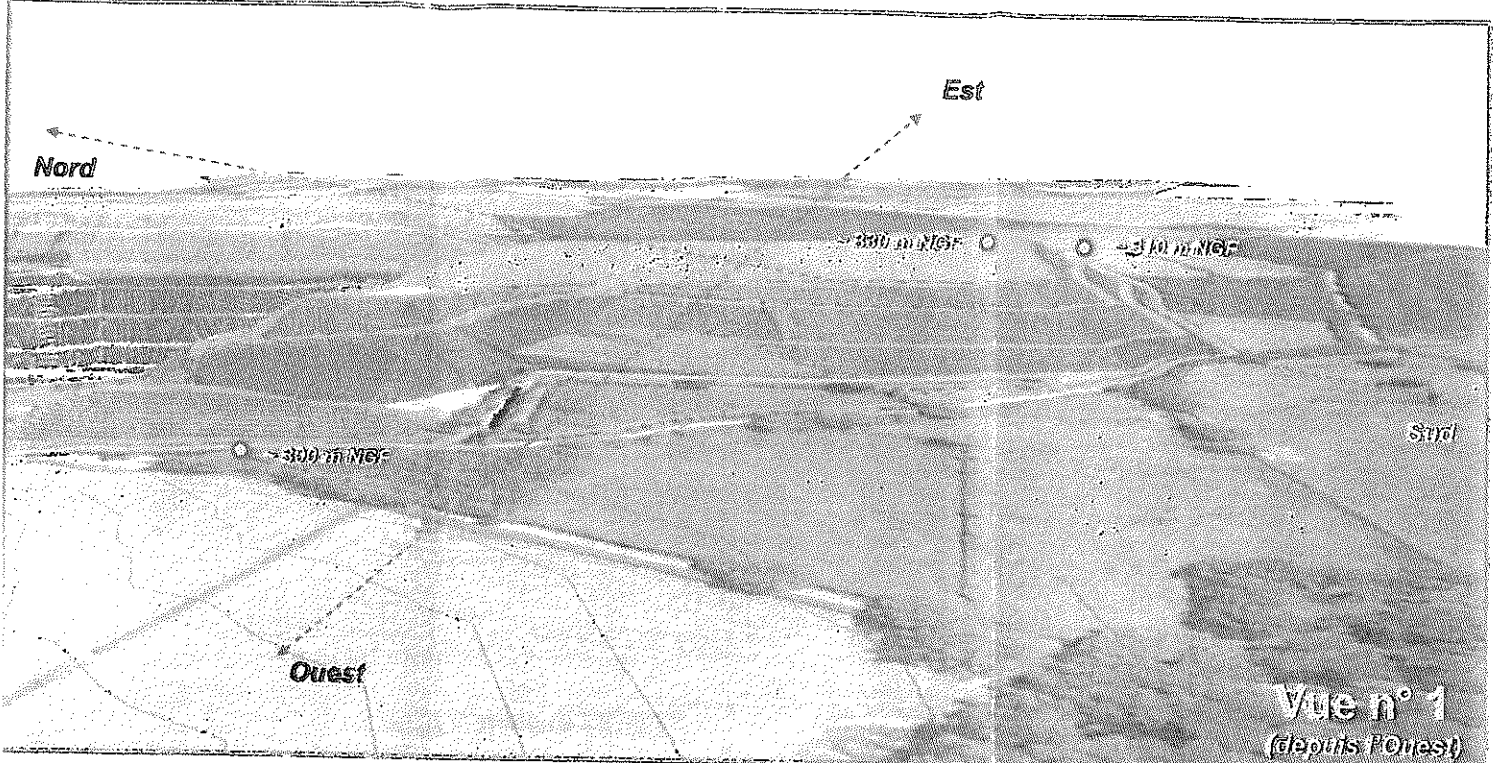
Pt Droit : Est-Ouest = 591820.39 Nord-Sud = 172144.48

Echelle horizontale : 1/10000.

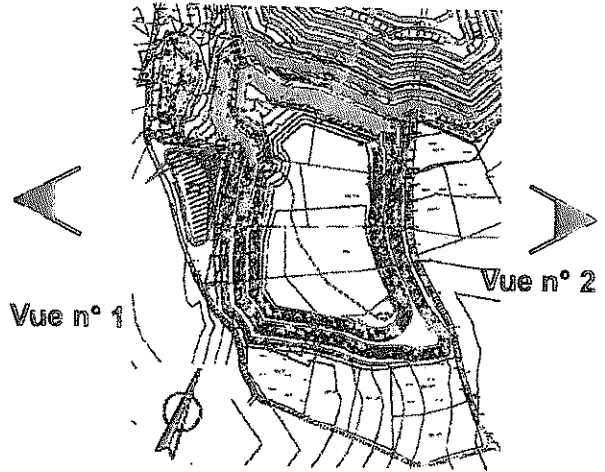
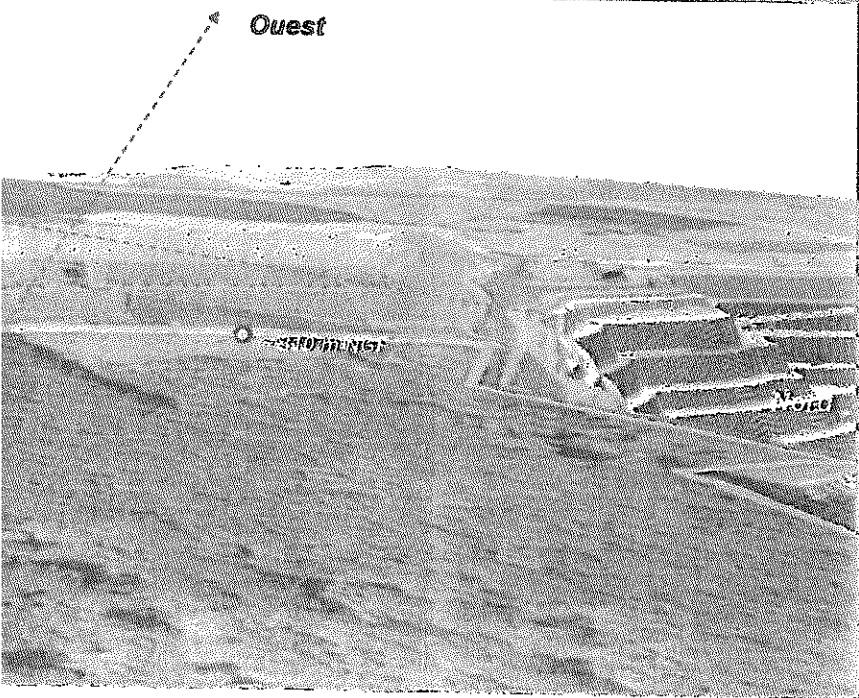
Echelle verticale : 1/10000.

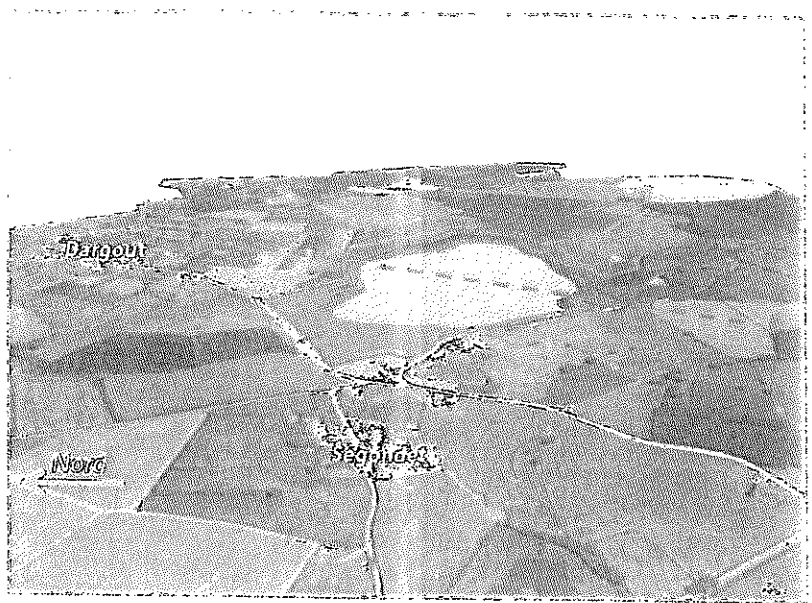
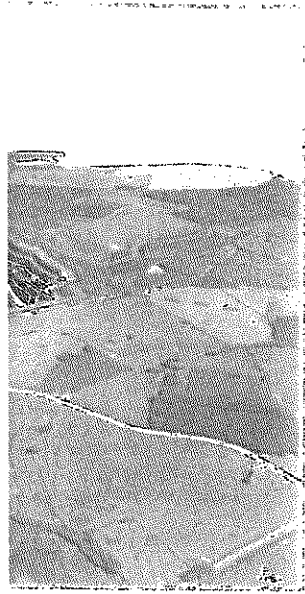


CORALIS-UMNT / 06-10-11



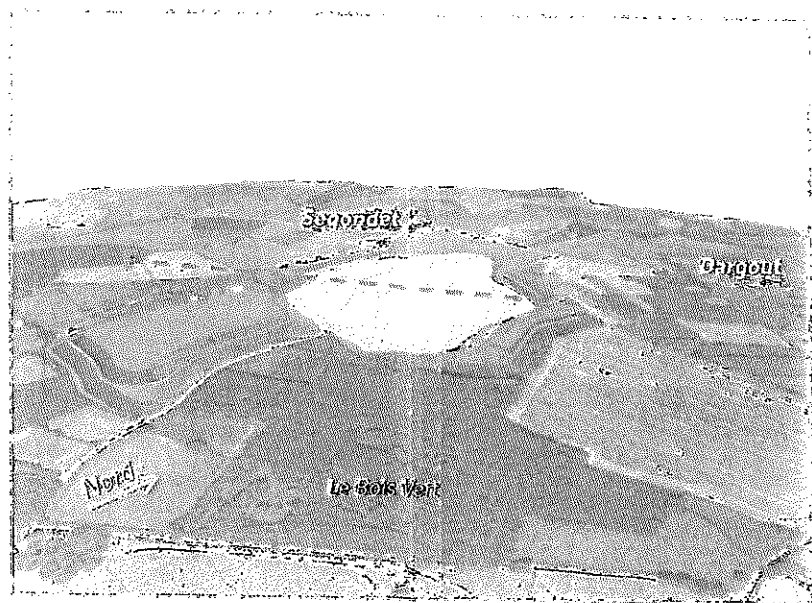
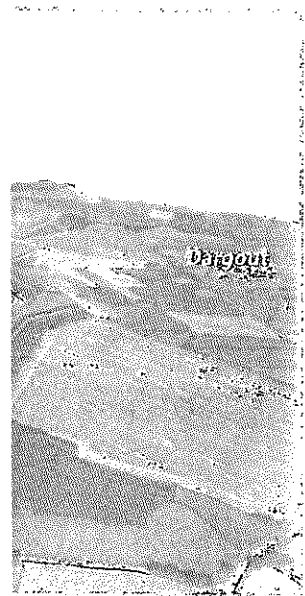
Vue n° 1  
(depuis l'Ouest)





au

Après remplissage



Etabli à partir d'ortho photos (Edition IGN - Vues 2005)

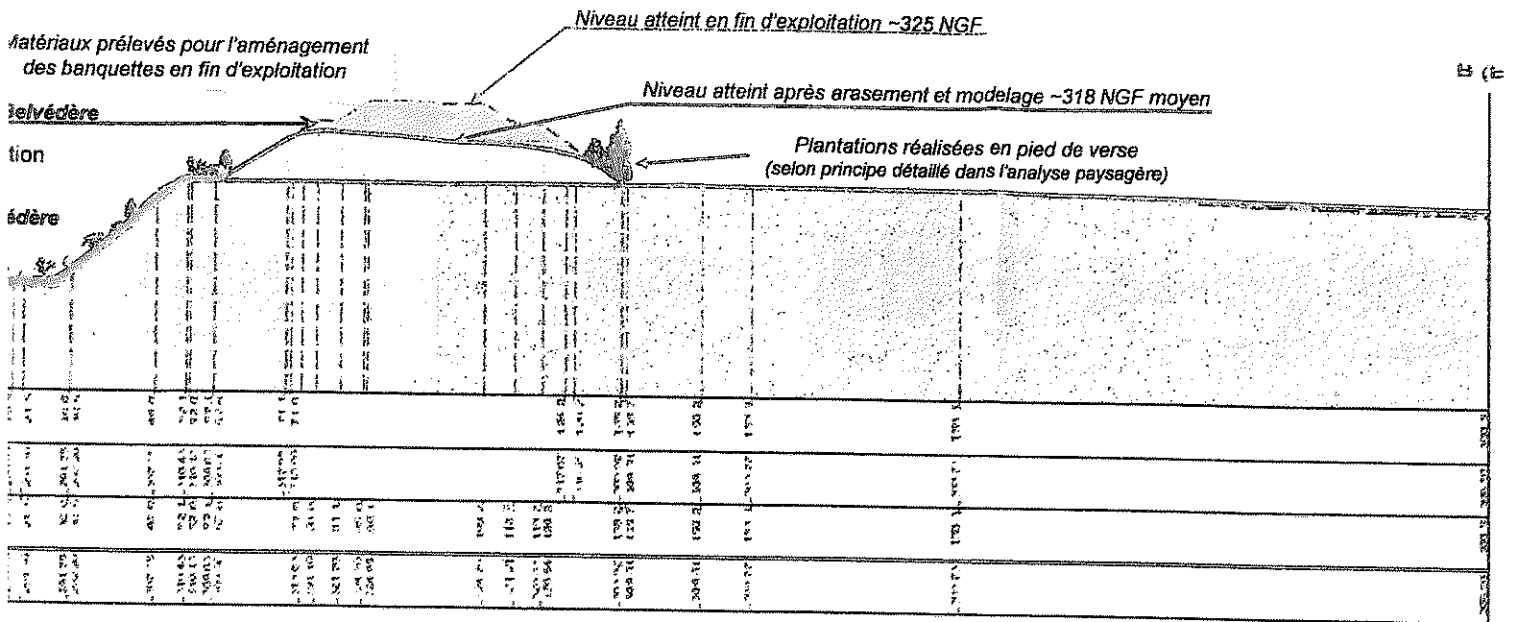




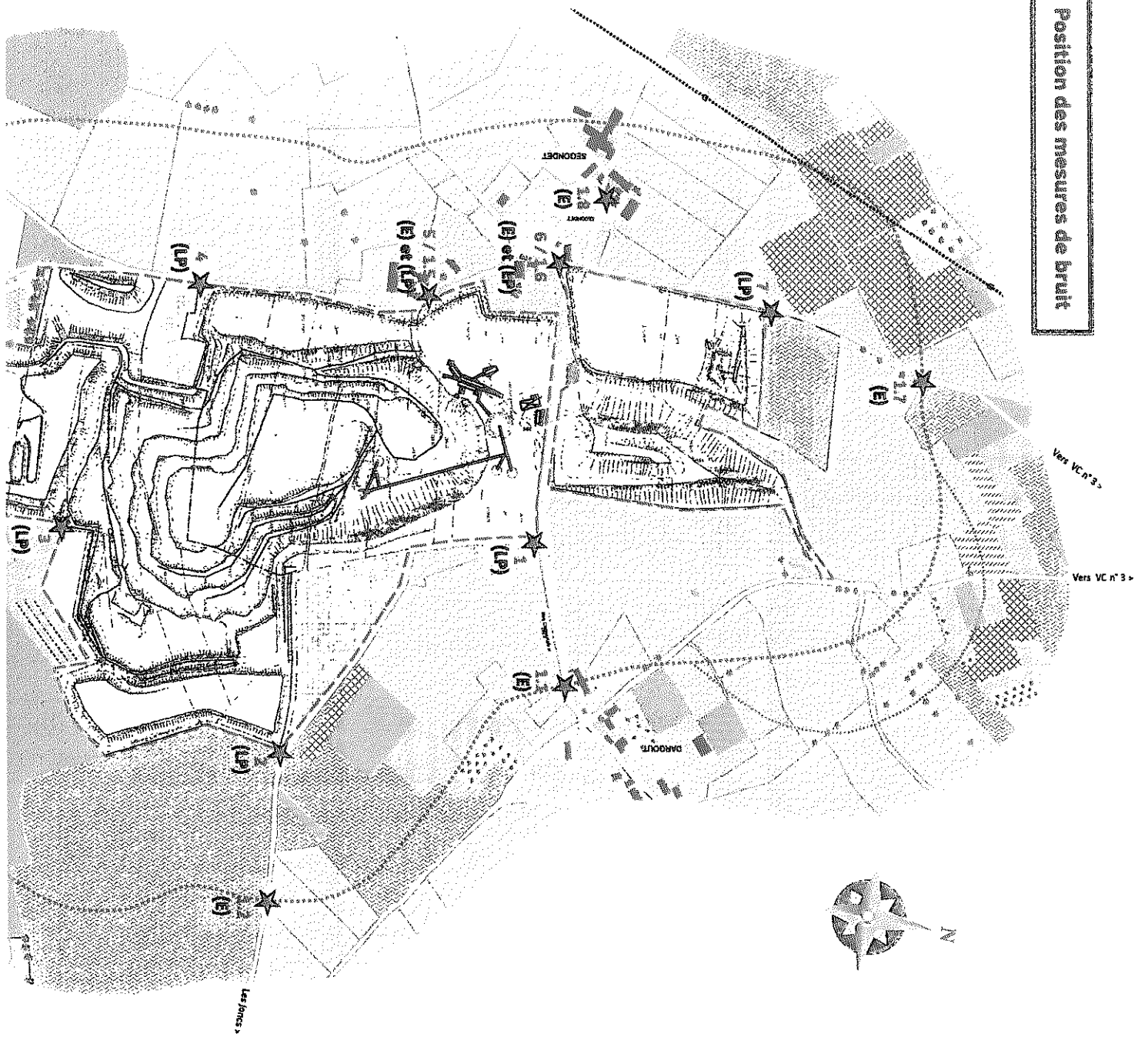
# PROPOSITION D'AMENAGEMENT DE LA VERSE EST

## Coupes transversales

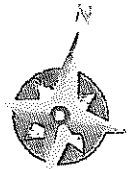
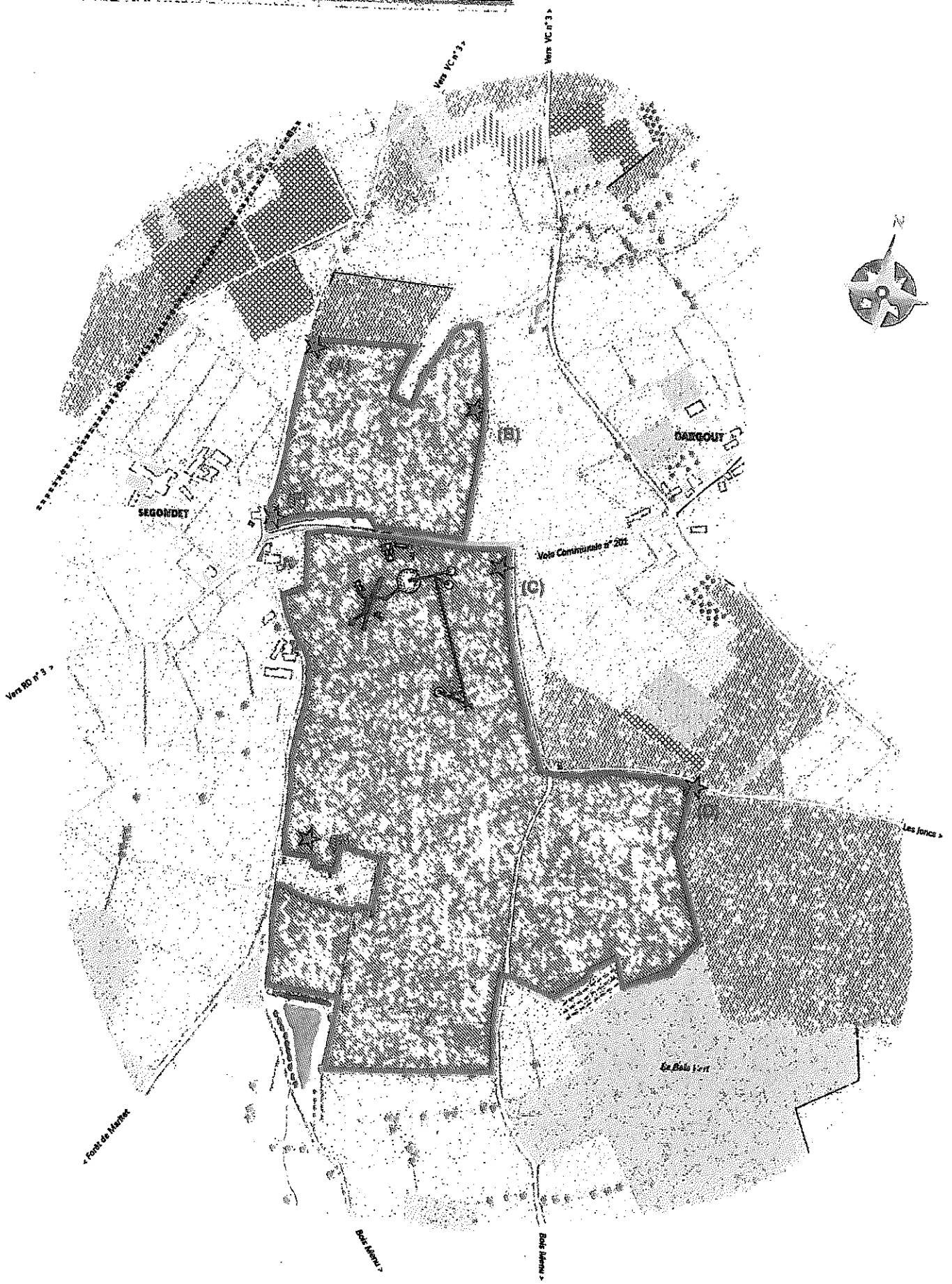
Echelles H et V au 1/1000



Position des mesures de bruit



Position des mesures de retombées de poussières



★ Point de mesure

200 m

