

PRÉFET DE SEINE-ET-MARNE

Direction Régionale et Interdépartementale
de l'Environnement et de l'Énergie d'Île-de-France

Unité Départementale de Seine-et-Marne

Arrêté préfectoral n° 2017/DRIEE/UD77/100 imposant des prescriptions complémentaires à la société IMERYS CERAMICS FRANCE pour la carrière dite de Montbron située sur le territoire des communes de SOURDUN (77171) et CHALAUTRE-LA-PETITE (77160)

**La Préfète de Seine-et-Marne
Officier de la Légion d'honneur
Officier de l'Ordre National du Mérite**

VU le code de l'environnement, ses parties législative et réglementaire, notamment ses articles R. 181-45 et L. 181-14 ;

VU le code minier ;

VU le code du patrimoine, notamment les dispositions du livre V, titre II relatives à l'archéologie préventive ;

VU le code de l'urbanisme ;

VU le décret n° 80-331 du 7 mai 1980 modifié instituant le Règlement Général des Industries Extractives ;

VU le décret n° 99-116 du 12 février 1999 relatif à l'exercice de la police des carrières en application de l'article 107 du code minier ;

VU l'arrêté préfectoral n° 17/PCAD/207 du 27 juillet 2017 donnant délégation de signature à Monsieur Jérôme GOELLNER, directeur régional et interdépartemental de l'environnement et de l'énergie d'Île-de-France ;

VU l'arrêté n° 2017-DRIEE IdF-254 du 29 juillet 2017 portant subdélégation de signature ;

VU l'arrêté ministériel du 22 septembre 1994 modifié relatif aux exploitations de carrières et aux installations de premier traitement des matériaux de carrières ;

VU l'arrêté ministériel du 23 janvier 1997 modifié relatif à la limitation des bruits émis dans l'environnement par les installations classées pour la protection de l'environnement ;

VU l'arrêté ministériel du 9 février 2004 relatif à la détermination du montant des garanties financières de remise en état des carrières prévues par la législation des installations classées ;

VU l'arrêté ministériel du 7 juillet 2009 relatif aux modalités d'analyse dans l'air et dans l'eau dans les installations classées pour la protection de l'environnement et les normes de référence ;

VU l'arrêté ministériel du 31 juillet 2012 relatif aux modalités de constitution de garanties financières prévues aux articles R. 516-1 et suivants du code de l'environnement ;

VU l'arrêté ministériel du 12 décembre 2014 relatif aux conditions d'admission des déchets inertes dans les installations relevant des rubriques 2515, 2516, 2517 et dans les installations de stockage de déchets inertes relevant de la rubrique 2760 de la nomenclature des installations classées ;

VU la circulaire du 2 juillet 1996 concernant l'application de l'arrêté ministériel du 22 septembre 1994 relatif aux exploitations de carrières et aux installations de premier traitement de matériaux de carrières ;

VU le schéma départemental des carrières de Seine-et-Marne 2014-2020 approuvé le 7 mai 2014 ;

VU l'arrêté préfectoral n° 97 DAE 2M 039 du 4 juin 1997 autorisant la société DAMREC à poursuivre et étendre l'exploitation d'une carrière à ciel ouvert d'argiles et de calcaires sur le territoire des communes de SOURDUN et CHALAUTRE-LA-PETITE ;

VU l'arrêté préfectoral n° 99 DAI 2M 027 du 17 mars 1999 de prescriptions complémentaires concernant le montant des garanties financières de remise en état de la carrière d'argiles et de calcaires exploitée par la société DAMREC ;

VU l'arrêté préfectoral n° 00 DAI 2M 021 du 27 juin 2000 autorisant la société CERATERA à se substituer à la société DAMREC ;

VU l'arrêté préfectoral complémentaire n° 03 DAI 2M 014 du 20 mai 2003 relatif au montant des garanties financières de remise en état de la carrière exploitée par la société CERATERA sur le territoire des communes de SOURDUN et CHALAUTRE-LA-PETITE ;

VU l'arrêté préfectoral n° 06 DAIDD/M/021 du 6 juillet 2006 autorisant la société CERATERA à poursuivre et étendre l'exploitation de la carrière d'argiles et de calcaires dite de Montbron sur le territoire des communes de SOURDUN et CHALAUTRE-LA-PETITE et refusant l'autorisation sur une partie (720 m²) de la parcelle ZD 24 au lieu-dit « Les Genièvres » du territoire de la commune de CHALAUTRE-LA-PETITE ;

VU l'arrêté préfectoral n° 07 DAIDD M 029 du 12 octobre 2007 autorisant la société IMERYS CERAMICS FRANCE à exploiter en lieu et place de la société CERATERA la carrière à ciel ouvert d'argiles et de calcaires d'une superficie de 28 ha 34 a 01 ca sur le territoire des communes de SOURDUN et CHALAUTRE-LA-PETITE ;

VU la lettre du Préfet du 15 avril 2016 accordant le bénéfice des droits acquis à la société IMERYS CERAMICS FRANCE pour l'exploitation, à l'intérieur de la carrière de SOURDUN et CHALAUTRE-LA-PETITE, d'installations de criblage et concassage de calcaires relevant du régime de l'enregistrement sous la rubrique 2515-1 de la nomenclature des installations classées ;

VU la demande de l'exploitant, transmise par courrier daté du 2 août 2016, concernant la modification des montants de référence des garanties financières de la carrière située sur les communes de SOURDUN et CHALAUTRE-LA-PETITE ;

VU l'avis et les propositions du directeur régional et interdépartemental de l'environnement et de l'énergie d'Île-de-France présentés dans son rapport du 4 mai 2017 ;

VU l'avis de la commission départementale de la nature, des paysages et des sites réunie dans sa formation spécialisée dite « des carrières » émis lors de la séance du 21 septembre 2017 ;

VU le projet d'arrêté notifié le 22 septembre 2017 à la société pour observation, en application de l'article R. 181-40 du code de l'environnement ;

VU l'absence d'observation de la société IMERYS CERAMICS FRANCE dans les délais impartis ;

CONSIDERANT que la modification, en application de l'article R. 181-46 du code de l'environnement, n'est pas substantielle car n'est pas de nature à entraîner des dangers ou inconvénients significatifs pour les intérêts mentionnés à l'article L. 511-1 ;

CONSIDERANT qu'il y a lieu toutefois, en application de ce même article R. 181-46 du code de l'environnement, de modifier les prescriptions techniques applicables à la carrière par arrêté complémentaire dans les conditions prévues à l'article R. 181-45 ;

Sur proposition du Directeur Régional et Interdépartemental de l'Environnement et de l'Énergie d'Île-de-France,

ARRÊTÉ

CHAPITRE 1 – DROIT D'EXPLOITER

ARTICLE 1.1 – AUTORISATION

La société IMERYS CERAMICS FRANCE, ci-après dénommée l'exploitant, dont le siège social est situé 154, rue de l'Université à PARIS (75007), est autorisée à poursuivre l'exploitation de la carrière à ciel ouvert d'argiles et de calcaires dite de Montbron située sur le territoire des communes de SOURDUN et CHALAUTRE-LA-PETITE dans les conditions des arrêtés préfectoraux n° 06 DAIDD M 021 du 6 juillet 2006 et n° 07 DAIDD M 029 du 12 octobre 2007, modifiés et/ou complétés par les prescriptions du présent arrêté.

Ces prescriptions concernent les points suivants :

- le remblayage du site,
- les garanties financières,
- les contrôles et analyses.

CHAPITRE 2 – REMBLAYAGE DE LA CARRIÈRE

Ce chapitre met à jour l'article III.16 de l'arrêté préfectoral n° 06 DAIDD/M/021 du 6 juillet 2006.

Le remblayage est géré de manière à assurer la stabilité physique des terrains remblayés. Il ne nuit pas à la qualité du sol ainsi qu'à la qualité et au bon écoulement des eaux.

Les matériaux d'origine extérieure utilisés dans le remblayage de la carrière ne peuvent être que des matériaux minéraux inertes, non contaminés ni pollués. Ils sont constitués de déblais de chantier à base strictement de terres et pierres naturelles issues de chantiers de terrassements préalablement identifiés afin d'exclure tout type de matériaux tels que bois, métaux, plastiques, papiers, matériaux de démolition, etc... pour garantir cette qualité. Ces matériaux relèvent des codes déchets suivants (article R. 541-7 du code de l'environnement) :

Code déchet	Description
17 05 04	Terres et cailloux ne contenant pas de substance dangereuse
20 02 02	Terres et pierres

L'exploitant met en place une procédure d'acceptation préalable, décrite ci-dessous, afin de disposer de tous les éléments d'appréciation nécessaires sur la possibilité d'accepter des déchets dans l'installation. Seuls les déchets remplissant l'ensemble des conditions de cette procédure d'acceptation préalable peuvent être admis et utilisés dans le remblayage de la carrière.

L'exploitant s'assure :

- que le déchet ne présente pas une des caractéristiques des déchets exclus par l'installation ;
- qu'ils ont fait l'objet d'un tri préalable selon les meilleures technologies disponibles à un coût économiquement acceptable ;
- que les déchets ne proviennent pas de sites contaminés.

Avant la livraison ou au moment de celle-ci, ou lors de la première d'une série de livraisons d'un même type de déchets, l'exploitant demande au producteur des déchets un document préalable indiquant :

- le nom et les coordonnées du producteur des déchets et, le cas échéant, son numéro SIRET ;
- le nom et les coordonnées des éventuels intermédiaires et, le cas échéant, leur numéro SIRET ;
- le nom et les coordonnées du ou des transporteurs et, le cas échéant, leur numéro SIRET ;
- l'origine des déchets ;
- le libellé ainsi que le code à six chiffres des déchets, en référence à la liste des déchets figurant à l'annexe II de l'article R. 541-8 du code de l'environnement ;
- la quantité de déchets concernée en tonnes.

Sont annexés à ce document les résultats de l'acceptation préalable susmentionnée.

Ce document est signé par le producteur des déchets et les différents intermédiaires, le cas échéant.

La durée de validité du document précité est d'un an au maximum.

Un exemplaire original de ce document est conservé par l'exploitant jusqu'au récolement de la carrière et est tenu à la disposition de l'inspection des installations classées. Lorsqu'elles existent, les copies des annexes sont conservées pendant la même période.

Avant d'être admis, tout chargement de déchets fait l'objet d'une vérification des documents d'accompagnement par l'exploitant de l'installation.

En cas d'acceptation des déchets, l'exploitant délivre un accusé d'acceptation au producteur des déchets en complétant le document préalable par les informations minimales suivantes :

- la quantité de déchets admise, exprimée en tonnes ;
- la date et l'heure de l'acceptation des déchets.

L'exploitant tient à jour un registre d'admission sur lequel sont répertoriés, pour chaque chargement de déchets présenté :

- la provenance ;
- les quantités ;
- les caractéristiques des déchets ainsi que les moyens de transport utilisés ;
- l'accusé d'acceptation des déchets ;
- le résultat du contrôle visuel et, le cas échéant, celui de la vérification des documents d'accompagnement ;
- le cas échéant, le motif de refus d'admission.

Ce registre est conservé jusqu'au récolement de la carrière et est tenu à la disposition de l'inspection des installations classées.

L'exploitant tient également à jour un plan topographique permettant de localiser les zones de remblais correspondant aux données figurant sur le registre précité.

L'exploitant s'assure, au cours de l'exploitation de la carrière, que les déchets inertes utilisés pour le remblayage et la remise en état de la carrière ou pour la réalisation et l'entretien des pistes de circulation ne sont pas en mesure de dégrader les eaux superficielles et les eaux souterraines. L'exploitant étudie et veille au maintien de la stabilité de ces dépôts.

Les matériaux d'apport extérieur acheminés par transport routier ne peuvent en aucun cas être déversés directement dans la fouille. L'exploitant prend toutes les dispositions pour que la personne qu'il a préalablement désignée puisse contrôler la nature des matériaux déchargés, en particulier :

- l'exploitant ou son préposé vérifie la conformité du chargement avec le bordereau de suivi, notamment son origine et le type de chantier,
- il vérifie visuellement la nature des matériaux à l'entrée de l'installation et lors du déchargement du camion afin de vérifier l'absence de déchet non autorisé,
- il fait procéder au déchargement sur une zone aménagée et réservée à cet effet,
- soit, il autorise la mise en remblai, soit, il fait recharger les matériaux indésirables et l'indique sur le registre susvisé,
- le véhicule de transport des matériaux ne quitte le site qu'après en avoir reçu l'autorisation par l'exploitant ou son préposé qui a autorisé la mise en remblai des matériaux déchargés.

À titre exceptionnel, les matériaux d'apport dont l'exploitant ou son préposé reconnaît, après le départ du véhicule, que la nature n'est pas conforme aux prescriptions du présent article peuvent être stockés dans une benne présente sur le site.

Cette benne de refus est évacuée par l'exploitant vers un centre dûment autorisé. Ces différentes opérations de remblaiement sont reportées dans le registre susvisé.

Le volume de matériaux extérieurs, acheminé par voie routière, est dimensionné à 334 000 m³ et réparti de la manière suivante :

Années	Volume
0 à 12	15 000 m ³ /an
13 à 19	22 000 m ³ /an

Un suivi mensuel des volumes apportés est tenu à jour ainsi qu'un bilan annuel.

CHAPITRE 3 – GARANTIES FINANCIÈRES

Ce chapitre met à jour le chapitre V de l'arrêté préfectoral n° 06 DAIDD/M/021 du 6 juillet 2006.

Dans un délai d'un mois à compter de la notification du présent arrêté, l'exploitant adresse au Préfet un document attestant la constitution de garanties financières dont le montant de référence est précisé ci-après et conforme au modèle fixé par l'arrêté ministériel susvisé.

ARTICLE 3.1 – MONTANT DES GARANTIES FINANCIÈRES

La durée de l'autorisation est divisée en périodes quinquennales. À chaque période correspond un montant de garanties financières permettant la remise en état maximale au sein de cette période. La formule utilisée est celle relative aux carrières en fosse.

Le montant des garanties financières TTC est établi comme suit avec le TP01 = 675 de novembre 2016.

Périodes	S1 (ha)	S2 (ha)	S3 (ha)	Montant de référence : Cr (euros)
Date de signature du présent arrêté – 5 juillet 2021	6,12	6,32	2,06	387 133,5
6 juillet 2021 – 6 juillet 2026	3	4,5	0,80	246 309

avec :

- S1 = somme de surface de l'emprise des infrastructures au sein de la surface autorisée et de la valeur maximale atteinte au cours de la période considérée par les surfaces défrichées diminuées de la valeur maximale des surfaces en chantier (découvertes et en exploitation) soumises à défrichement.
- S2 = valeur maximale atteinte au cours de la période considérée par la somme des surfaces en chantier (découvertes et en exploitation) diminuée de la surface en eau définitive et des surfaces remise en état.
- S3 = valeur maximale atteinte au cours de la période considérée par la surface résultant du produit du linéaire de chaque front par la hauteur moyenne du front hors d'eau diminuée des surfaces remises en état.

Le coût des opérations de remise en état ne doit jamais excéder les montants fixés ci-dessus.

ARTICLE 3.2 – RENOUELEMENT DES GARANTIES FINANCIÈRES

Les garanties financières sont renouvelées au moins six mois avant leur échéance.

L'exploitant adresse au préfet le document établissant le renouvellement des garanties financières au moins six mois avant leur échéance.

ARTICLE 3.3 – MODALITÉS D'ACTUALISATION DU MONTANT DES GARANTIES FINANCIÈRES

Tous les cinq ans, le montant des garanties financières est actualisé compte tenu de l'évolution de l'indice TP01.

Lorsqu'il y a une augmentation d'au moins 15 % de l'indice TP01 sur une période inférieure à cinq ans, le montant des garanties financières doit être actualisé dans les 6 mois suivant l'intervention de cette augmentation. Sans préjudice des dispositions de l'article 3.2 ci-dessus, le document établissant la constitution des garanties financières actualisées est adressé au préfet.

L'actualisation des garanties financières relève de l'initiative de l'exploitant.

Lorsque la quantité de matériaux extraits est inférieure à la capacité autorisée et conduit à un coût de remise en état inférieur à au moins 25 % du coût couvert par les garanties financières, l'exploitant peut demander au préfet, pour les périodes quinquennales suivantes, une modification du calendrier de l'exploitation et de la remise en état et une modification du montant des garanties financières. Cette demande est accompagnée d'un dossier justificatif et intervient au moins six mois avant le terme de la période quinquennale en cours.

À compter du premier renouvellement de l'acte de cautionnement, la formule d'actualisation suivante est utilisée :

$$C_n = C_r \times \left(\frac{\text{Index}_n}{\text{Index}_r} \right) \times \left(\frac{1 + \text{TVA}_n}{1 + \text{TVA}_r} \right)$$

avec :

- C_r : le montant de référence des garanties financières mentionné dans le tableau ci-dessus.

- C_n : le montant des garanties financières à provisionner l'année n et figurant dans le document d'attestation de la constitution de garanties financières.
- $Index_n$: indice TP01 au moment de la constitution du document d'attestation de la constitution de garanties financières.
- $Index_R$: indice TP01 utilisé pour l'établissement du montant de référence des garanties financières fixé par l'arrêté préfectoral mentionné dans le tableau ci-dessus = **675 en novembre 2016**.
- TVA_n : taux de la TVA applicable au moment de la constitution du document d'attestation de la constitution de garanties financières.
- TVA_R : taux de la TVA applicable à l'établissement de l'arrêté préfectoral fixant le montant de référence des garanties financières = 0,20.

Nota : « L'indice TP01 » n'est plus édité depuis octobre 2014. Il est remplacé par « l'indice TP01 base 2010 : index général TP ».

« L'indice TP01 » à prendre pour l'actualisation des garanties financières est « l'indice TP01 base 2010 » multiplié par 6,5345.

ARTICLE 3.4 – MODIFICATION CONDUISANT A UNE AUGMENTATION DES GARANTIES FINANCIÈRES

Toute modification des conditions d'exploitation conduisant à une augmentation du montant des garanties financières est subordonnée à la constitution de nouvelles garanties financières.

ARTICLE 3.5 – ABSENCE DE GARANTIES FINANCIERES

L'absence de garanties financières entraîne la suspension de l'activité, après mise en œuvre des modalités prévues à l'article L. 171-8 du code de l'environnement.

ARTICLE 3.6 – APPEL AUX GARANTIES FINANCIERES

Le préfet fait appel aux garanties financières :

- soit en cas de non-respect des prescriptions de l'arrêté préfectoral en matière de remise en état après intervention des mesures prévues à l'article L. 514-1 du code de l'environnement,
- soit en cas de disparition juridique de l'exploitant et d'absence de remise en état conforme au présent arrêté.

ARTICLE 3.7 – DOCUMENTS À TRANSMETTRE CONCERNANT LE SUIVI DES GARANTIES FINANCIERES

L'exploitant fournit au 31 mars de l'année n+1 les valeurs maximales de S1, S2 et S3 de l'année N accompagnées d'un plan de la carrière sur lequel figure ces différentes surfaces.

CHAPITRE 4 – CONTRÔLES ET ANALYSES

Ce chapitre met à jour l'article II.3 de l'arrêté préfectoral n° 06 DAIDD/M/021 du 6 juillet 2006.

Indépendamment des contrôles explicitement prévus dans l'arrêté d'autorisation et ses éventuels compléments, l'inspection des installations classées peut demander, en cas de besoin, la réalisation, inopinée ou non, de prélèvements et d'analyses des eaux superficielles ou souterraines, des effluents liquides ou gazeux, de déchets, de sols ou d'apports extérieurs, l'exécution de mesures de niveaux sonores et de vibrations ainsi que la réalisation de plans ou l'estimation des volumes de matériaux stockés. Ces contrôles sont exécutés par un organisme tiers que l'inspection des installations classées choisit à cet effet ou qui est soumis à son approbation s'il n'est pas agréé, dans le but de vérifier, en présence de l'inspection des installations en cas de contrôle inopiné, le respect d'un texte réglementaire pris en application de la législation sur les installations classées et des prescriptions de l'arrêté d'autorisation et de ses éventuels compléments.

Tous les frais occasionnés par ces contrôles sont supportés par l'exploitant.

CHAPITRE 5 – DISPOSITIONS GÉNÉRALES

ARTICLE 5.1 – CONFORMITÉ AU DOSSIER

La présente autorisation est accordée dans les conditions du dossier de demande de modification sous réserve du droit des tiers et sans préjudice du respect des prescriptions du présent arrêté et des autres réglementations en vigueur.

En particulier, l'exploitation est conduite et les terrains exploités remis en état conformément aux dispositions de l'arrêté préfectoral.

ARTICLE 5.2 – MODIFICATIONS

Toute modification apportée par le demandeur à l'installation, à son mode d'utilisation ou à son voisinage, aux conditions d'exploitation ou de remise en état, et de nature à entraîner un changement notable des éléments du dossier de demande d'autorisation, doit être portée avant sa réalisation à la connaissance du préfet avec tous les éléments d'appréciation.

ARTICLE 5.3 – ACCIDENTS ET INCIDENTS

L'exploitant est tenu de déclarer dans les meilleurs délais (dès qu'il en a connaissance et à minima par téléphone) à l'inspection des installations classées, les accidents ou incidents survenus du fait des travaux.

Il précise dans un rapport les origines et les causes du phénomène, les conséquences, les mesures prises pour les pallier et celles prises pour éviter qu'il ne se reproduise.

CHAPITRE 6 – DISPOSITIONS FINALES

ARTICLE 6.1 – SANCTIONS

En cas d'inobservation des prescriptions fixées par le présent arrêté, l'exploitant encourt notamment les sanctions prévues par les articles L. 171-7, L. 171-8, L. 216-6, L. 216-13, L. 541-46 et R. 514-4 du code de l'environnement.

ARTICLE 6.2 – INFORMATION DES TIERS

Une copie de l'arrêté est déposée en mairies de SOURDUN et de CHALAUTRE-LA-PETITE et peut y être consultée.

Un extrait du présent arrêté énumérant notamment les prescriptions auxquelles l'installation est soumise, est affiché en mairies de SOURDUN et de CHALAUTRE-LA-PETITE pendant une durée minimum d'un mois ; procès-verbal de l'accomplissement de ces formalités est adressé à la préfecture de Seine-et-Marne (Direction de la Coordination des Services de l'État) par les soins du maire.

Une copie du présent arrêté est publiée sur le site internet de la préfecture de Seine-et-Marne pour une durée identique.

L'information des tiers s'effectue dans le respect du secret de la défense nationale, du secret industriel et de tout secret protégé par la loi.

ARTICLE 6.3 – DÉLAI ET VOIES DE RECOURS

Conformément à l'article L. 514-6 du code de l'environnement, le présent arrêté est soumis à un contentieux de pleine juridiction.

La présente décision peut être déférée devant le Tribunal Administratif uniquement (Tribunal Administratif de Melun – 43, rue du Général de Gaulle – 77000 MELUN) dans les délais prévus à l'article R. 514-3-1 du même code :

- par les demandeurs ou exploitants, dans un délai de deux mois à compter de la date à laquelle la décision leur a été notifiée,
- par les tiers, personnes physiques ou morales, les communes intéressées ou leurs groupements, en raison des inconvénients ou des dangers que le fonctionnement de l'installation présente pour les intérêts mentionnés aux articles L. 211-1 et L. 511-1 dans un délai de quatre mois à compter de la publication ou de l'affichage de ces décisions.

Les décisions mentionnées au premier alinéa peuvent faire l'objet d'un recours gracieux ou hiérarchique dans un délai de deux mois. Ce recours administratif prolonge de deux mois les délais susmentionnés.

Les tiers qui n'ont acquis ou pris à bail des immeubles ou n'ont élevé des constructions dans le voisinage d'une installation classée que postérieurement à l'affichage ou à la publication de l'arrêté autorisant l'ouverture de cette installation ou atténuant les prescriptions primitives ne sont pas recevables à défier ledit arrêté à la juridiction administrative.

ARTICLE 6.4 –

- le Secrétaire Général de la Préfecture,
- la sous-Préfète de PROVINS,
- les Maires de SOURDUN et de CHALAUTRE-LA-PETITE,
- le Directeur Régional et Interdépartemental de l'Environnement et de l'Énergie d'Île-de-France à PARIS,
- le Chef de l'Unité Départementale de la Direction Régionale et Interdépartementale de l'Environnement et de l'Énergie d'Île-de-France à SAVIGNY-LE-TEMPLE,

sont chargés, chacun en ce qui le concerne d'assurer l'exécution du présent arrêté dont une copie sera notifiée à la société IMERYS CERAMICS FRANCE, sous pli recommandé avec avis de réception.

Fait à Melun, le 24 octobre 2017

La Préfète,
Pour la Préfète et par délégation,
Pour le Directeur empêché,
L'adjoint au chef de l'unité départementale
de Seine-et-Marne,



Bruno VERHAEGHE

DESTINATAIRES :

- La société IMERYS CERAMICS FRANCE,
- Le Préfet de SEINE-ET-MARNE (DCSE),
- Le Préfet de SEINE-ET-MARNE (SIDPC),
- La sous-Préfète de PROVINS,
- Les Maires de SOURDUN et de CHALAUTRE-LA-PETITE,
- Le Directeur Départemental des Territoires (SEPR),
- Le Directeur Départemental des Services d'Incendie et de Secours,
- Le Délégué Territorial de l'Agence Régionale de Santé,
- le Directeur Régional et Interdépartemental de l'Environnement et de l'Énergie d'Île-de-France à PARIS,
- le Chef de l'Unité Départementale de la Direction Régionale et Interdépartementale de l'Environnement et de l'Énergie d'Île-de-France à SAVIGNY-LE-TEMPLE.

ANNEXES : plans de phasage

**Plan d'exploitation
Emprise des
surfaces perturbées
fin 2016**

Code de site du 17 Juillet 2016
Niveau de précision altimétrique / cadastre (m)
Niveau altimétrique (m) / Zone

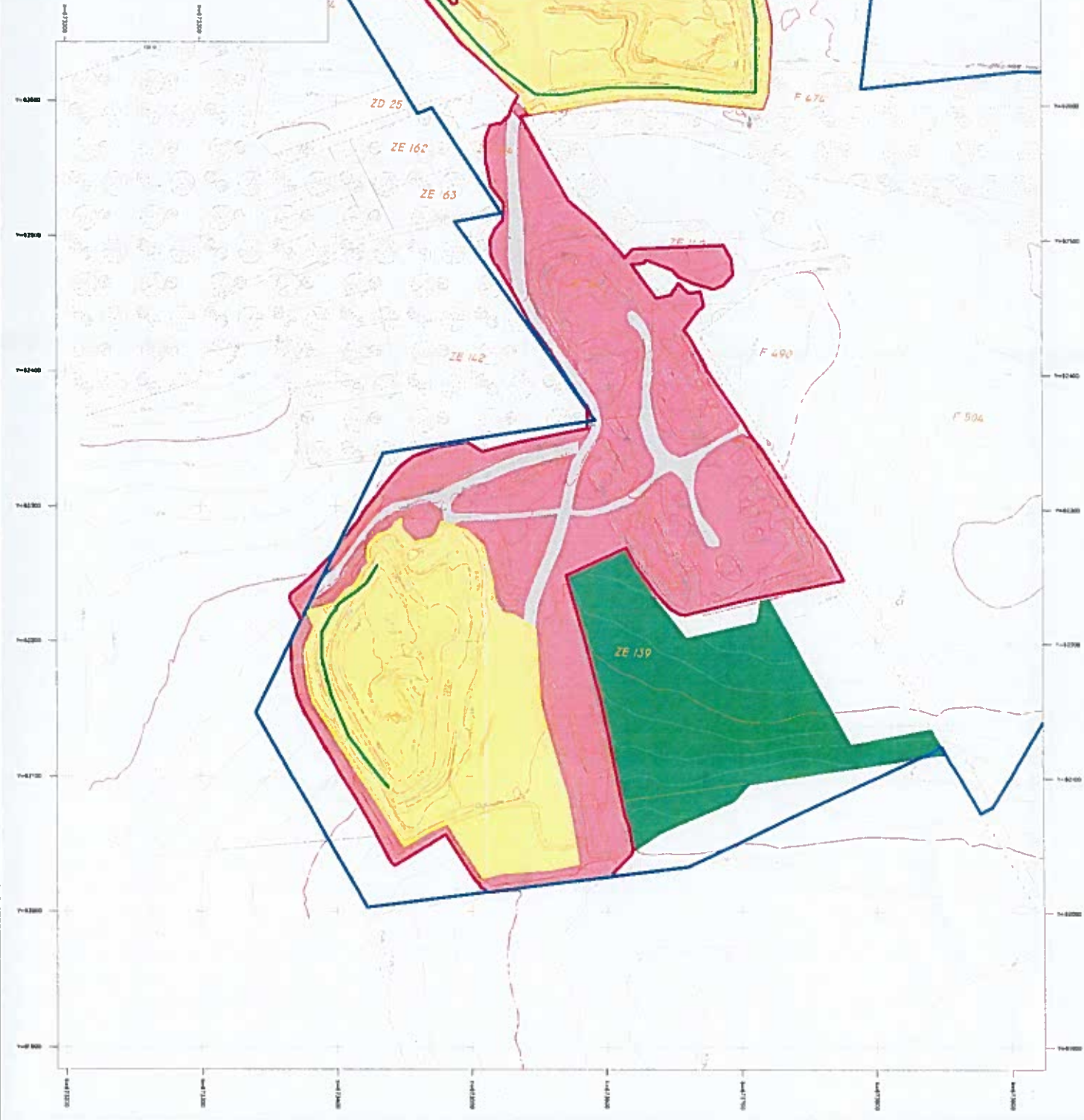
Site de Montbron
Communes de Chalaure-la-Petite et Sourdun

- Légende :**
- S1 = 6.12 Ha
 - S2 = 6.32 Ha
 - S3 = 2.06 Ha
 - Périmètre autorisé
 - Surface agricole
 - Surface en Charentais
 - Limites cadastrales
 - Contour de niveau (1m)
 - Contour de niveau (5m)
 - Talus
 - Pistes
 - Végétation
 - Zone reconstruite

Type	Date	Modifié par
Plan	17/07/2016	M. de P.
Plan	17/07/2016	M. de P.
Plan	17/07/2016	M. de P.

Source de données :
Acquisition par drone par GeoSud (15/07/2016)
Données topographiques (Lidar/RS)
Données cadastrales (mairie de Chalaure-la-Petite)

Plan établi par :
SUDIS (Société d'Urbanisme et de Développement)
33130 Sourdun - France
www.sudis.fr
Téléphone : 07 61 51 91 91



Plan d'exploitation Emprise des surfaces perturbées 2021 - 2026

Levè en 2021-2022 par JYB

Niveau de précision : Géomatique - Géomatique

Site de Montbron

Communes de Chéreau-la-Petite et Sourdun

Légende :

-  S1 = 3,0 ha
-  S2 = 4,5 ha
-  S3 = 0,8 ha
-  Contours de niveau (m)
-  Contours de niveau (m)
-  Pistes
-  Zone reconstruite

Type	Code	Matériau
Levè 100%	11	100%
Levè 50%	12	50%
Levè 20%	13	20%

Source de données :
Aquisition images par Drone (27/07/2021)
Données Lidar (2021) (Cofe 646)
Données cadastrales (2021) (Cofe 646)

Plan de 1:500 par GCS NAD 83 / UTM
30 mètres de l'axe
2125 North America North
Zone géocentrique
Longitude 01 51 51.000

