



Liberté • Égalité • Fraternité
RÉPUBLIQUE FRANÇAISE
PREFET DE L'AUBE

Arrêté n° 2015005-0002

Installations Classées pour la Protection de l'Environnement

Société SANI
Commune de POIVRES

Arrêté Préfectoral d'Autorisation

La Préfète de l'Aube,
Chevalier de la Légion d'Honneur
Officier de l'Ordre National du Mérite

VU la directive n° 96/82/CE du Conseil du 9 décembre 1996 modifiée concernant la maîtrise des dangers liés aux accidents majeurs impliquant des substances dangereuses ;

VU le code de l'environnement, notamment les livres V des parties législative et réglementaire ;

VU la nomenclature des installations classées pour la protection de l'environnement fixée à l'article R. 511-9 du code de l'environnement ;

VU l'arrêté ministériel du 31 mars 1980 relatif à la réglementation des Installations électriques des établissements réglementés au titre de la législation sur les installations classées et susceptibles de présenter des risques d'explosion ;

VU l'arrêté ministériel du 23 janvier 1997 modifié relatif à la limitation des bruits émis dans l'environnement par les installations classées pour la protection de l'environnement ;

VU l'arrêté ministériel du 2 février 1998 modifié relatif aux prélèvements et à la consommation d'eau ainsi qu'aux émissions de toute nature des installations classées pour la protection de l'environnement soumises à autorisation ;

VU l'arrêté du 06 septembre 2000 relatif aux prescriptions générales applicables aux installations classées pour la protection de l'environnement soumises à déclaration sous la rubrique n° 1611 ;

VU l'arrêté ministériel du 29 juillet 2005 modifié fixant le formulaire du bordereau de suivi des déchets dangereux mentionné à l'article 4 du n° 2005-635 du 30 mai 2005 ;

VU l'arrêté ministériel du 29 septembre 2005 relatif à l'évaluation et à la prise en compte de la probabilité d'occurrence, de la cinétique, de l'intensité des effets et de la gravité des conséquences des accidents potentiels dans les études de dangers des installations classées soumises à autorisation ;

- VU** l'arrêté ministériel du 31 janvier 2008 modifié relatif au registre et à la déclaration annuelle des émissions polluantes et des déchets ;
- VU** l'arrêté ministériel du 4 octobre 2010 modifié relatif à la prévention des risques accidentels au sein des installations classées pour la protection de l'environnement soumises à autorisation ;
- VU** l'arrêté ministériel du 19 juillet 2011 modifiant l'arrêté ministériel du 4 octobre 2010 relatif à la prévention des risques accidentels au sein des installations classées pour la protection de l'environnement soumises à autorisation ;
- VU** l'arrêté du 19 décembre 2011 relatif au programme d'actions national à mettre en œuvre dans les zones vulnérables afin de réduire la pollution des eaux par les nitrates d'origine agricole ;
- VU** l'arrêté du 16 octobre 2013 définissant le référentiel régional de mise en œuvre de l'équilibre de la fertilisation azotée pour la Champagne-Ardenne ;
- VU** le guide pratique pour le dimensionnement des besoins en eau de l'institut national d'études de la sécurité civile, la fédération française des sociétés d'assurance et le centre national de prévention et de protection, édition septembre 2001 (document technique D9) ;
- VU** les actes délivrés antérieurement à la société SANI pour l'établissement qu'elle exploite sur le territoire de la commune de POIVRES et notamment, le récépissé de déclaration en date du 21 mars 2007 et l'arrêté préfectoral de mise en demeure n° 2012341-0025 du 6 décembre 2012 ;
- VU** la demande de la société SANI, dont le siège social est situé à TROUANS, en vue d'obtenir l'autorisation d'exploiter une installation de fabrication d'engrais d'une capacité maximale de 110 tonnes par jour, dans son établissement implanté sur le territoire de la commune de POIVRES, au lieu-dit route de Soudé, reçue le 8 janvier 2014 à l'UT DREAL de Troyes ;
- VU** le dossier déposé à l'appui de sa demande ;
- VU** la décision en date du 17 mars 2014 du président du tribunal administratif de CHALONS-EN-CHAMPAGNE portant désignation du commissaire-enquêteur ;
- VU** l'arrêté préfectoral en date du 14 avril 2014 ordonnant l'organisation d'une enquête publique pour une durée d'un mois du 23 juin au 23 juillet inclus, sur le territoire des communes de POIVRES ;
- VU** le registre d'enquête et l'avis du commissaire enquêteur ;
- VU** l'accomplissement des formalités d'affichage et de publication ;
- VU** l'avis émis en date du 17 juin 2014 par le conseil municipal de la commune de SOUDE ;
- VU** les avis exprimés par les différents services et organismes consultés ;
- VU** le rapport et les propositions en date du 3 décembre 2014 de l'inspection des installations classées ;
- VU** l'avis en date du 18 décembre 2014 du conseil départemental de l'environnement et des risques sanitaires et technologiques (CODERST) ;

CONSIDERANT que les installations exploitées par la société SANI sur le territoire de la commune de POIVRES relèvent du régime de l'autorisation au titre de l'article L. 512-1 du livre V du titre 1^{er} relatif aux installations classées pour la protection de l'environnement ;

CONSIDERANT que les activités exercées relatives à la fabrication d'engrais sont de nature à porter atteinte aux intérêts à protéger mentionnés à l'article L. 511-1 du code de l'environnement susvisé et qu'il convient en conséquence de prévoir les mesures adaptées destinées à prévenir ou empêcher ses effets ;

CONSIDERANT les compléments apportés par l'exploitant au cours de la procédure ;

CONSIDERANT que les conditions d'aménagement et d'exploitation, les modalités d'implantation, prévues dans le dossier de demande d'autorisation, notamment la présence d'une plate-forme étanche, le suivi de la composition des effluents et de leur épandage, permettent de limiter les inconvénients et dangers ;

CONSIDERANT les observations exprimées par le commissaire enquêteur au cours de l'enquête publique ;

CONSIDERANT qu'en application des dispositions de l'article L. 512-1 du code de l'environnement, l'autorisation ne peut être accordée que si les dangers ou inconvénients peuvent être prévenus par des mesures que spécifie l'arrêté préfectoral ;

CONSIDERANT que les mesures imposées à l'exploitant, notamment la vérification périodique de l'étanchéité de la plate-forme, la tenue d'un cahier d'épandage et la réalisation de campagnes de mesures d'odeurs semestrielles sont de nature à prévenir les nuisances et les risques présentés par les installations ;

CONSIDERANT que les conditions d'aménagement et d'exploitation fixées par l'arrêté préfectoral doivent tenir compte d'une part, de l'efficacité des meilleures techniques disponibles et de leur économie et d'autre part, de la qualité, de la vocation et de l'utilisation des milieux environnants, ainsi que de la gestion équilibrée de la ressource en eau ;

CONSIDERANT que les conditions légales de délivrance de l'autorisation sont réunies ;

Sur proposition du secrétaire général de la préfecture du département de l'Aube,

A R R Ê T E

SOMMAIRE

VUS ET CONSIDÉRANTS.....	1
TITRE 1 - PORTÉE DE L'AUTORISATION ET CONDITIONS GÉNÉRALES.....	8
CHAPITRE 1.1 BÉNÉFICIAIRE ET PORTÉE DE L'AUTORISATION.....	8
<i>Article 1.1.1. Exploitant titulaire de l'autorisation.....</i>	<i>8</i>
<i>Article 1.1.2. Installations non visées par la nomenclature ou soumises à déclaration ou soumises à enregistrement.....</i>	<i>8</i>
CHAPITRE 1.2 NATURE DES INSTALLATIONS.....	8
<i>Article 1.2.1. Liste des installations concernées par une rubrique de la nomenclature des installations classées.....</i>	<i>8</i>
<i>Article 1.2.2. Situation de l'établissement.....</i>	<i>9</i>
<i>Article 1.2.3. Autres limites de l'autorisation.....</i>	<i>10</i>
<i>Article 1.2.4. Consistance des installations autorisées.....</i>	<i>10</i>
<i>Article 1.2.5. Niveaux de production autorisés.....</i>	<i>10</i>
CHAPITRE 1.3 CONFORMITÉ AU DOSSIER DE DEMANDE D'AUTORISATION.....	10
CHAPITRE 1.4 DURÉE DE L'AUTORISATION.....	10
<i>Article 1.4.1. Durée de l'autorisation.....</i>	<i>10</i>
CHAPITRE 1.5 MODIFICATIONS ET CESSATION D'ACTIVITÉ.....	11
<i>Article 1.5.1. Porter à connaissance.....</i>	<i>11</i>
<i>Article 1.5.2. Mise à jour des études d'impact et de dangers.....</i>	<i>11</i>
<i>Article 1.5.3. Équipements abandonnés.....</i>	<i>11</i>
<i>Article 1.5.4. Transfert sur un autre emplacement.....</i>	<i>11</i>
<i>Article 1.5.5. Changement d'exploitant.....</i>	<i>11</i>
<i>Article 1.5.6. Cessation d'activité.....</i>	<i>11</i>
CHAPITRE 1.6 DÉLAIS ET VOIES DE RECOURS.....	12
CHAPITRE 1.7 TEXTES RÉGLEMENTAIRES APPLICABLES.....	12
CHAPITRE 1.8 RESPECT DES AUTRES LÉGISLATIONS ET RÉGLEMENTATIONS.....	13
TITRE 2 – GESTION DE L'ÉTABLISSEMENT.....	14
CHAPITRE 2.1 EXPLOITATION DES INSTALLATIONS.....	14
<i>Article 2.1.1. Objectifs généraux.....</i>	<i>14</i>
<i>Article 2.1.2. Consignes d'exploitation.....</i>	<i>14</i>
CHAPITRE 2.2 RÉSERVES DE PRODUITS OU MATIÈRES CONSOMMABLES.....	14
<i>Article 2.2.1. Réserves de produits.....</i>	<i>14</i>
CHAPITRE 2.3 INTÉGRATION DANS LE PAYSAGE.....	15
<i>Article 2.3.1. Propreté.....</i>	<i>15</i>
<i>Article 2.3.2. Esthétique.....</i>	<i>15</i>
CHAPITRE 2.4 DANGERS OU NUISANCES NON PRÉVENUS.....	15
CHAPITRE 2.5 INCIDENTS OU ACCIDENTS.....	15
<i>Article 2.5.1. Déclaration et rapport.....</i>	<i>15</i>
CHAPITRE 2.6 RÉCAPITULATIF DES DOCUMENTS TENUS À LA DISPOSITION DE L'INSPECTION.....	16

TITRE 3 - PRÉVENTION DE LA POLLUTION ATMOSPHÉRIQUE.....	17
CHAPITRE 3.1 CONCEPTION DES INSTALLATIONS.....	17
Article 3.1.1. Dispositions générales.....	17
Article 3.1.2. Pollutions accidentelles.....	17
Article 3.1.3. Odeurs.....	18
Article 3.1.4. Voies de circulation.....	19
Article 3.1.5. Émissions diffuses et envols de poussières.....	19
CHAPITRE 3.2 CONDITIONS DE REJET.....	19
Article 3.2.1. Dispositions générales.....	19
 TITRE 4 - PROTECTION DES RESSOURCES EN EAUX ET DES MILIEUX AQUATIQUES.....	 21
CHAPITRE 4.1 PRÉLÈVEMENTS ET CONSOMMATIONS D'EAU.....	21
Article 4.1.1. Origine des approvisionnements en eau.....	21
CHAPITRE 4.2 COLLECTE DES EFFLUENTS LIQUIDES.....	21
Article 4.2.1. Dispositions générales.....	21
Article 4.2.2. Plan des réseaux.....	21
Article 4.2.3. Entretien et surveillance.....	22
Article 4.2.4. Protection des réseaux internes à l'établissement.....	22
CHAPITRE 4.3 TYPES D'EFFLUENTS, LEURS OUVRAGES D'ÉPURATION ET LEURS CARACTÉRISTIQUES DE REJET AU MILIEU.....	22
Article 4.3.1. Identification des effluents.....	22
Article 4.3.2. Collecte des effluents.....	23
Article 4.3.3. Gestion des ouvrages : conception, dysfonctionnement.....	23
Article 4.3.4. Identification et localisation des points de rejet.....	23
Article 4.3.5. Caractéristiques générales de l'ensemble des rejets.....	23
Article 4.3.6. Gestion des eaux polluées et des eaux résiduaires internes à l'établissement.....	24
Article 4.3.7. Rejet des eaux domestiques.....	24
Article 4.3.8. Eaux pluviales susceptibles d'être polluées.....	24
 TITRE 5 - DÉCHETS.....	 25
CHAPITRE 5.1 PRINCIPES DE GESTION.....	25
Article 5.1.1. Limitation de la production de déchets.....	25
Article 5.1.2. Séparation des déchets.....	25
Article 5.1.3. Conception et exploitation des installations d'entreposage internes des déchets.....	26
Article 5.1.4. Déchets traités ou éliminés à l'extérieur de l'établissement.....	26
Article 5.1.5. Déchets traités ou éliminés à l'intérieur de l'établissement.....	26
Article 5.1.6. Transport.....	26
Article 5.1.7. Déchets produits par l'établissement.....	27
Article 5.1.8. Emballages industriels.....	27

TITRE 6 PRÉVENTION DES NUISANCES SONORES ET DES VIBRATIONS.....	28
CHAPITRE 6.1 DISPOSITIONS GÉNÉRALES.....	28
Article 6.1.1. Aménagements.....	28
Article 6.1.2. Véhicules et engins.....	28
Article 6.1.3. Appareils de communication.....	28
CHAPITRE 6.2 NIVEAUX ACOUSTIQUES.....	28
Article 6.2.1. Les zones d'émergence.....	28
Article 6.2.1.1. Définition des zones d'émergence.....	28
Article 6.2.1.2. Valeurs limites d'émergence.....	29
Article 6.2.2. Niveaux limites de bruit en limites d'exploitation.....	29
CHAPITRE 6.3 VIBRATIONS.....	29
 TITRE 7 - PRÉVENTION DES RISQUES TECHNOLOGIQUES.....	 30
CHAPITRE 7.1 GENERALITES.....	30
Article 7.1.1. Localisation des risques.....	30
Article 7.1.2. État des stocks de produits dangereux.....	30
Article 7.1.3. Propreté de l'installation.....	30
Article 7.1.4. Etude de dangers.....	30
CHAPITRE 7.2 DISPOSITIONS CONSTRUCTIVES.....	31
Article 7.2.1. Moyens de lutte contre l'incendie.....	31
CHAPITRE 7.3 DISPOSITIF DE PRÉVENTION DES ACCIDENTS.....	31
Article 7.3.1. Installations électriques.....	31
Article 7.3.2. Tuyauterie.....	32
CHAPITRE 7.4 DISPOSITIF DE RÉTENTION DES POLLUTIONS ACCIDENTELLES.....	32
Article 7.4.1. Rétentions et confinement.....	32
Article 7.4.1.1. Capacité de rétention.....	32
Article 7.4.1.2. Étanchéité et résistance aux actions physico-chimiques.....	33
Article 7.4.1.3. Gestion des eaux pluviales pour les stockages à l'air libre.....	33
Article 7.4.1.4. Sol des aires et des locaux de stockage.....	33
Article 7.4.1.5. Gestion des eaux susceptibles d'être polluées (dont les éventuelles eaux d'extinction incendie).....	33
Article 7.4.1.6. Confinement des eaux susceptibles d'être polluées (dont les éventuelles eaux d'extinction incendie).....	33
CHAPITRE 7.5 DISPOSITIONS D'EXPLOITATION.....	34
Article 7.5.1. Surveillance de l'installation.....	34
Article 7.5.2. Travaux.....	34
Article 7.5.3. Vérification périodique et maintenance des équipements.....	34
Article 7.5.4. Consignes d'exploitation.....	34
 TITRE 8 - CONDITIONS PARTICULIÈRES APPLICABLES À CERTAINES INSTALLATIONS DE L'ÉTABLISSEMENT.....	 36
CHAPITRE 8.1 ÉPANDAGES.....	36
Article 8.1.1. Épandages interdits.....	36
Article 8.1.2. Épandages autorisés.....	36
Article 8.1.2.1. Règles générales.....	36
Article 8.1.2.2. Origine des déchets et/ou effluents à épandre.....	36
Article 8.1.2.3. Caractéristiques de l'épandage.....	36

Article 8.1.2.4. Quantité maximale annuelle à épandre à l'hectare.....	37
Article 8.1.2.5. Période au cours de laquelle l'épandage est interdit.....	39
Article 8.1.2.6. Modalités de l'épandage.....	39
Article 8.1.2.7. Programme prévisionnel annuel d'épandage.....	40
CHAPITRE 8.2 DISPOSITIONS APPLICABLES AUX INSTALLATIONS DE FABRICATION D'ENGRAIS.....	40
Article 8.2.1. Organisation du site.....	40
Article 8.2.1.1. Disposition des aires.....	40
Article 8.2.1.2. Distances d'implantation.....	41
Article 8.2.1.3. Dispositions relatives à l'entretien des tas.....	42
Article 8.2.2. Gestion des flux de matières.....	42
Article 8.2.2.1. Admissions des matières entrantes.....	42
Article 8.2.2.2. Registre d'admission.....	42
Article 8.2.2.3. Registre de sortie.....	43
Article 8.2.3. Bassin de récupération des eaux.....	43
CHAPITRE 8.3 DISPOSITIONS APPLICABLES AU STOCKAGE D'ACIDE PHOSPHORIQUE.....	44
Article 8.3.1. Règles d'implantation.....	44
Article 8.3.2. Connaissance des produits - étiquetage.....	44
Article 8.3.3. Propreté.....	45
Article 8.3.4. Registre entrées/sorties.....	45
Article 8.3.5. Protection individuelle.....	45
TITRE 9 - SURVEILLANCE DES ÉMISSIONS ET DE LEURS EFFETS.....	46
CHAPITRE 9.1 PROGRAMME DE SURVEILLANCE RÉALISÉ PAR L'EXPLOITANT.....	46
Article 9.1.1. Principe et objectifs du programme de surveillance.....	46
CHAPITRE 9.2 MODALITÉS D'EXERCICE ET CONTENU DE L'AUTO SURVEILLANCE.....	46
Article 9.2.1. Normes en vigueur.....	46
Article 9.2.2. Surveillance des déchets.....	46
Article 9.2.3. Auto-surveillance de l'épandage.....	46
Article 9.2.3.1. Cahier d'épandage.....	46
Article 9.2.3.2. Surveillance des effluents à épandre.....	47
Article 9.2.3.3. Surveillance des sols.....	47
Article 9.2.3.4. Surveillance des eaux souterraines.....	48
Article 9.2.4. Surveillance des niveaux sonores.....	48
Article 9.2.4.1. Mesures périodiques.....	48
CHAPITRE 9.3 SUIVI, INTERPRÉTATION ET DIFFUSION DES RÉSULTATS.....	48
Article 9.3.1. Actions correctives.....	48
Article 9.3.2. Transmission des résultats de l'auto-surveillance des déchets.....	48
Article 9.3.3. Analyse et transmission des résultats de la surveillance de l'épandage.....	48
Article 9.3.4. Analyse et transmission des résultats des mesures de niveaux sonores.....	49
CHAPITRE 9.4 BILANS PÉRIODIQUES.....	49
Article 9.4.1. Bilan annuel des épandages.....	49
CHAPITRE 9.5 RÉCAPITULATIF DES DOCUMENTS À TRANSMETTRE À L'INSPECTION.....	49
Article 9.5.1. Récapitulatif des contrôles à effectuer.....	49
Article 9.5.2. Récapitulatif des documents à transmettre à l'inspection des installations classées.....	49
TITRE 10 - ÉCHÉANCES.....	50
TITRE 11 - DISPOSITIONS ADMINISTRATIVES	51
ANNEXES.....	52

TITRE 1 – PORTEE DE L'AUTORISATION ET CONDITIONS GENERALES

CHAPITRE 1.1 – BENEFICIAIRE ET PORTEE DE L'AUTORISATION

Article 1.1.1 - Exploitant titulaire de l'autorisation

La société SANI SARL, inscrite au registre du commerce et répertoriée selon son n° SIRET 344 489 455 000 24, dont le siège social est situé route de Chalons à TROUANS (10700), est autorisée à exploiter sur son site implanté à POIVRES (10700) les installations détaillées dans les articles suivants sous réserve du respect des prescriptions annexées au présent arrêté.

Article 1.1.2 - Installations non visées par la nomenclature ou soumises à déclaration ou soumises à enregistrement

Les prescriptions du présent arrêté s'appliquent également aux autres installations ou équipements exploités dans l'établissement, qui, mentionnées ou non dans la nomenclature, sont de nature par leur proximité ou leur connexité avec une installation soumise à autorisation, à modifier les dangers ou inconvénients de cette installation.

Les dispositions des arrêtés ministériels existants relatifs aux prescriptions générales applicables aux installations classées soumises à déclaration sont applicables aux installations classées soumises à déclaration incluses dans l'établissement dès lors que ces installations ne sont pas régies par le présent arrêté préfectoral d'autorisation.

Les dispositions des arrêtés ministériels existants relatifs aux prescriptions générales applicables aux installations classées soumises à enregistrement, sont applicables aux installations classées soumises à enregistrement incluses dans l'établissement dès lors que ces prescriptions générales ne sont pas contraires à celles fixées dans le présent arrêté.

CHAPITRE 1.2 – NATURE DES INSTALLATIONS

Article 1.2.1 - Liste des installations concernées par une rubrique de la nomenclature des installations classées

Les installations exploitées sont classées selon les rubriques et régimes définis dans le tableau ci-après :

N°	Rubrique Indicé	Régime	Observations
2170.1	Engrais, amendements et supports de culture (fabrication des) à partir de matières organiques, à l'exclusion des rubriques 2780 et 2781 lorsque la capacité de production est supérieure ou égale à 10 tonnes par jour.	A	Capacité de production moyenne : 110 tonnes par jour Capacité de production maximale : 500 tonnes par jour dans la limite de 40 000 tonnes par an
1611.2	Emploi ou stockage d'acide chlorhydrique à plus de 20 % en poids d'acide, formique à plus de 50 %, nitrique à plus de 20 % mais à moins de 70 %, phosphorique à plus de 10 %, sulfurique à plus de 25 %, anhydride phosphorique), la quantité susceptible d'être stockée étant supérieure ou égale à 50 tonnes et inférieure à 250 tonnes	D	Quantité maximale autorisée : 200 tonnes d'acide phosphorique sous forme solide

Remarque ⁽¹⁾ : les régimes définis sont :

- AS signifie Autorisation avec Servitude d'utilité publique ;
- A signifie Autorisation ;
- E signifie Enregistrement ;
- D signifie Déclaration ;
- DC signifie Déclaration soumis au Contrôle périodique prévu par l'article L. 512-11 du code de l'environnement ;
- NC signifie Non Classé.

L'établissement n'est pas concerné par le classement IPPC/IED.

L'établissement n'est pas concerné par le classement SEVESO.

Article 1.2.2 - Situation de l'établissement

Les installations autorisées sont implantées selon les données suivantes :

Commune	Parcelle cadastrale
POIVRES	ZA 120, 127, 25, 26

Les installations citées à l'article 1.2.1 ci-dessus sont reportées avec leurs références sur le plan de situation de l'établissement annexé au présent arrêté.

Les coordonnées LAMBERT II de l'établissement sont les suivantes :

- x X : 742,844 km ;
- x Y : 2 414,404 km.

Article 1.2.3 - Autres limites de l'autorisation

La superficie totale du site s'élève à : 19 450 m².

Article 1.2.4 - Consistance des installations autorisées

L'établissement comprenant l'ensemble des installations classées et connexes, est organisé de la façon suivante :

- Une plate-forme étanche avec des aires de réception, stockage et traitement des matières ;
- Un bassin de récupération des eaux de ruissellement ;
- Deux locaux abritant respectivement un bureau, et un groupe électrogène et sa réserve.

Un plan est annexé au présent arrêté récapitulant la localisation des principales installations exploitées.

Article 1.2.5 - Niveaux de production autorisés

Les installations sont autorisées pour une production moyenne de 110 tonnes d'engrais par jour. Un niveau de production maximum de production à 500 tonnes par jour est autorisé dans la limite d'une production annuelle de 40 000 tonnes d'engrais.

Le stockage maximal autorisé pour l'acide phosphorique est fixé à 200 tonnes.

CHAPITRE 1.3 – CONFORMITE AU DOSSIER DE DEMANDE D'AUTORISATION

Les installations et leurs annexes, objet du présent arrêté, sont disposées, aménagées et exploitées conformément aux plans et données techniques contenus dans les différents dossiers déposés par l'exploitant. En tout état de cause, elles respectent les dispositions du présent arrêté, des arrêtés complémentaires et les réglementations autres en vigueur.

CHAPITRE 1.4 – DUREE DE L'AUTORISATION

Article 1.4.1 - Durée de l'autorisation

La présente autorisation cesse de produire effet si l'installation n'a pas été mise en service dans un délai de trois ans ou n'a pas été exploitée durant deux années consécutives, sauf cas de force majeure.

CHAPITRE 1.5 – MODIFICATIONS ET CESSATION D'ACTIVITE

Article 1.5.1 - Porter à connaissance

Toute modification apportée par le demandeur aux installations, à leur mode d'utilisation ou à leur voisinage, et de nature à entraîner un changement notable des éléments du dossier de demande d'autorisation, est portée avant sa réalisation à la connaissance de la préfète avec tous les éléments d'appréciation.

Article 1.5.2 - Mise à jour des études d'impact et de dangers

Les études d'impact et de dangers sont actualisées à l'occasion de toute modification notable telle que prévue à l'article R. 512-33 du code de l'environnement. Ces compléments sont systématiquement communiqués à la préfète qui pourra demander une analyse critique d'éléments du dossier justifiant des vérifications particulières, effectuée par un organisme extérieur expert dont le choix est soumis à son approbation. Tous les frais engagés à cette occasion sont supportés par l'exploitant.

Article 1.5.3 - Équipements abandonnés

Les équipements abandonnés ne doivent pas être maintenus dans les installations. Toutefois, lorsque leur enlèvement est incompatible avec les conditions immédiates d'exploitation, des dispositions matérielles interdiront leur réutilisation afin de garantir leur mise en sécurité et la prévention des accidents.

Article 1.5.4 - Transfert sur un autre emplacement

Tout transfert sur un autre emplacement des installations visées sous le chapitre 1.2 du présent arrêté nécessite une nouvelle demande d'autorisation ou déclaration.

Article 1.5.5 - Changement d'exploitant

Dans le cas où l'établissement change d'exploitant, le successeur fait la déclaration à la préfète dans le mois qui suit la prise en charge de l'exploitant.

Article 1.5.6 - Cessation d'activité

Sans préjudice des mesures de l'article R. 512-74 du code de l'environnement pour l'application des articles R. 512-39-1 à R. 512-39-5, l'usage à prendre en compte est un usage agricole.

Lorsqu'une installation classée est mise à l'arrêt définitif, l'exploitant notifie à la préfète, la date de cet arrêt trois mois au moins avant celui-ci.

La notification prévue ci-dessus indique les mesures prises ou prévues pour assurer, dès l'arrêt de l'exploitation, la mise en sécurité du site. Ces mesures comportent notamment :

- l'évacuation ou l'élimination des produits dangereux, et, pour les installations autres que les installations de stockage de déchets, celle des déchets présents sur le site ;
- des interdictions ou limitations d'accès au site ;
- la suppression des risques d'incendie et d'explosion ;
- la surveillance des effets de l'installation sur son environnement.

En outre, l'exploitant doit placer le site de l'installation dans un état tel qu'il ne puisse porter atteinte aux intérêts mentionnés à l'article L. 511-1 et qu'il permette un usage futur du site déterminé selon l'usage prévu au premier alinéa du présent article.

CHAPITRE 1.6 – DELAIS ET VOIES DE RECOURS

Le présent arrêté est soumis à un contentieux de pleine juridiction et peut être présenté devant la juridiction administrative, à savoir le tribunal administratif de CHALONS-EN-CHAMPAGNE :

- par les demandeurs ou exploitants, dans un délai de deux mois à compter de la date à laquelle la décision leur a été notifiée ;
- par les tiers, personnes physiques ou morales, les communes intéressées ou leurs groupements, en raison des inconvénients ou des dangers que le fonctionnement de l'installation présente pour les intérêts mentionnés aux articles L. 211-1 et L. 511-1, dans un délai d'un an à compter de la publication ou de l'affichage de ces décisions. Toutefois, si la mise en service de l'installation n'est pas intervenue six mois après la publication ou l'affichage de ces décisions, le délai de recours continue à courir jusqu'à l'expiration d'une période de six mois après cette mise en service.

Les tiers qui n'ont acquis ou pris à bail des immeubles ou n'ont élevé des constructions dans le voisinage d'une installation classée que postérieurement à l'affichage ou à la publication de l'arrêté autorisant l'ouverture de cette installation ou atténuant les prescriptions primitives, ne sont pas recevables à présenter ledit arrêté devant la juridiction administrative.

CHAPITRE 1.7 - TEXTES REGLEMENTAIRES APPLICABLES

Sans préjudice de la réglementation en vigueur, sont notamment applicables à l'établissement les prescriptions qui le concernent des textes cités ci-dessous :

Dates	Texte réglementaire
24/01/11	Arrêté ministériel du 24 janvier 2011 modifié fixant les règles parasismiques applicables à certaines installations classées
04/10/10	Arrêté ministériel du 04/10/10 modifié relatif à la prévention des risques accidentels au sein des installations classées pour la protection de l'environnement soumises à autorisation
17/07/09	Arrêté ministériel du 17/07/09 relatif aux mesures de prévention ou de limitation des introductions de polluants dans les eaux souterraines
07/07/09	Arrêté ministériel du 07/07/09 relatif aux modalités d'analyse dans l'air et dans l'eau dans les ICPE et aux normes de référence
31/01/08	Arrêté ministériel du 31 janvier 2008 modifié relatif au registre et à la déclaration annuelle des émissions polluantes et des déchets

07/07/05	Arrêté ministériel du 7 juillet 2005 fixant le contenu des registres mentionnés à l'article 2 du décret n° 2005-635 du 30 mai 2005 relatif au contrôle des circuits de traitement des déchets et concernant les déchets dangereux et les déchets autres que dangereux ou radioactifs
30/06/05	Arrêté ministériel du 30 juin 2005 modifié relatif au programme national d'action contre la pollution des milieux aquatiques par certaines substances dangereuses
20/04/05	Arrêté ministériel du 20 avril 2005 modifié pris en application du décret du 20 avril 2005 relatif au programme national d'action contre la pollution des milieux aquatiques par certaines substances dangereuses
06/09/00	Arrêté du 06 septembre 2000 relatif aux prescriptions générales applicables aux installations classées pour la protection de l'environnement soumises à déclaration sous la rubrique n° 1611
02/02/98	Arrêté ministériel du 2 février 1998 modifié relatif aux prélèvements et à la consommation d'eau ainsi qu'aux émissions de toute nature des installations classées pour la protection de l'environnement soumises à autorisation
23/01/97	Arrêté ministériel du 23 janvier 1997 modifié relatif à la limitation des bruits émis dans l'environnement par les installations classées pour la protection de l'environnement
10/05/93	Arrêté ministériel du 10 mai 1993 fixant les règles parasismiques applicables aux installations soumises à la législation sur les installations classées
10/07/90	Arrêté ministériel du 10 juillet 1990 modifié relatif à l'interdiction des rejets de certaines substances dans les eaux souterraines en provenance d'installations classées
20/08/85	Arrêté ministériel du 20 août 1985 modifié relatif aux bruits aériens émis dans l'environnement par les installations classées
31/03/80	Arrêté ministériel du 31 mars 1980 portant réglementation des installations électriques des établissements réglementés au titre de la législation sur les installations classées susceptibles de présenter des risques d'explosion

CHAPITRE 1.8 – RESPECT DES AUTRES LEGISLATIONS ET REGLEMENTATIONS

Les dispositions de cet arrêté préfectoral sont prises sans préjudice des autres législations et réglementations applicables, et notamment le code minier, le code civil, le code de l'urbanisme, le code du travail et le code général des collectivités territoriales, la réglementation sur les équipements sous pression.

Les droits des tiers sont et demeurent expressément réservés.

La présente autorisation ne vaut pas permis de construire.

TITRE 2 – GESTION DE L'ETABLISSEMENT

CHAPITRE 2.1 – EXPLOITATION DES INSTALLATIONS

Article 2.1.1 - Objectifs généraux

L'exploitant prend toutes les dispositions nécessaires dans la conception l'aménagement, l'entretien et l'exploitation des installations pour :

- limiter la consommation d'eau et les émissions de polluants dans l'environnement ;
- gérer les effluents ainsi que les déchets en fonction de leurs caractéristiques et réduire les quantités rejetées ;
- prévenir en toute circonstance, l'émission, la dissémination ou le déversement, chroniques ou accidentels, directs ou indirects, de matières ou substances qui peuvent présenter des dangers ou des inconvénients pour la commodité du voisinage, pour la santé, la sécurité, la salubrité publique, pour l'agriculture, pour la protection de la nature, de l'environnement et des paysages, pour l'utilisation rationnelle de l'énergie ainsi que pour la conservation des sites et des monuments ainsi que des éléments du patrimoine archéologique.

Article 2.1.2 - Consignes d'exploitation

L'exploitant établit des consignes d'exploitation pour l'ensemble des installations comportant explicitement les vérifications à effectuer, en condition d'exploitation normale, en périodes de démarrage, de dysfonctionnement ou d'arrêt momentané de façon à permettre en toute circonstance, le respect des dispositions du présent arrêté.

L'exploitation doit se faire sous la surveillance de personnes nommément désignées par l'exploitant et ayant une connaissance des dangers des produits stockés ou utilisés dans l'installation.

CHAPITRE 2.2 – RESERVES DE PRODUITS OU MATIERES CONSOMMABLES

Article 2.2.1 - Réserves de produits

L'établissement dispose de réserves suffisantes de produits ou matières consommables utilisés de manière courante ou occasionnelle pour assurer la protection de l'environnement tels que produits de neutralisation, liquides inhibiteurs ou produits absorbants.

CHAPITRE 2.3 – INTEGRATION DANS LE PAYSAGE

Article 2.3.1 – Propreté

L'exploitant prend les dispositions appropriées qui permettent d'intégrer l'installation dans le paysage. L'ensemble des installations est maintenu propre et entretenu en permanence.

L'exploitant prend les mesures nécessaires afin d'éviter la dispersion sur les voies publiques et les zones environnantes de poussières, papiers, boues, déchets.

Article 2.3.2 – Esthétique

Les abords de l'installation, placés sous le contrôle de l'exploitant sont aménagés et maintenus en bon état de propreté (peinture,...).

Les émissaires de rejet et leur périphérie font l'objet d'un soin particulier (plantations, engazonnement,...).

CHAPITRE 2.4 – DANGERS OU NUISANCES NON PREVENUS

Tout danger ou nuisance non susceptibles d'être prévenus par les prescriptions du présent arrêté est immédiatement porté à la connaissance de la préfète par l'exploitant.

CHAPITRE 2.5 – INCIDENTS OU ACCIDENTS

Article 2.5.1 - Déclaration et rapport

L'exploitant est tenu à déclarer dans les meilleurs délais à l'inspection des installations classées, les accidents ou incidents survenus du fait du fonctionnement de son installation qui sont de nature à porter atteinte aux intérêts mentionnés à l'article L. 511-1 du code de l'environnement.

Un rapport d'accident ou, sur demande de l'inspection des installations classées, un rapport d'incident est transmis par l'exploitant à l'inspection des installations classées. Il précise notamment les circonstances et les causes de l'accident ou de l'incident, les effets sur les personnes et l'environnement, les mesures prises ou envisagées pour éviter un accident ou un incident similaire et pour en pallier les effets à moyen ou long terme.

Ce rapport est transmis sous 15 jours à l'inspection des Installations classées.

CHAPITRE 2.6 – RECAPITULATIF DES DOCUMENTS TENUS A LA DISPOSITION DE L'INSPECTION

L'exploitant doit établir et tenir à jour un dossier comportant les documents suivants :

1. le dossier de demande d'autorisation initial ;
2. les plans tenus à jour ;
3. les récépissés de déclaration et les prescriptions générales, en cas d'installations soumises à déclaration non couvertes par un arrêté préfectoral d'autorisation ;
4. les arrêtés préfectoraux et les prescriptions générales, en cas d'installations soumises à enregistrement non couvertes par un arrêté préfectoral d'autorisation ;
5. les arrêtés préfectoraux relatifs aux installations soumises à autorisation, pris en application de la législation relative aux installations classées pour la protection de l'environnement ;
6. tous les documents, enregistrements, résultats de vérification et registres répertoriés dans le présent arrêté.

Ces documents peuvent être informatisés, mais dans ce cas des dispositions doivent être prises pour la sauvegarde des données.

Ce dossier doit être tenu à la disposition de l'inspection des installations classées sur le site.

TITRE 3 – PREVENTION DE LA POLLUTION ATMOSPHERIQUE

CHAPITRE 3.1 – CONCEPTION DES INSTALLATIONS

Article 3.1.1 - Dispositions générales

L'exploitant prend toutes les dispositions nécessaires dans la conception, l'exploitation et l'entretien des installations de manière à limiter les émissions à l'atmosphère, y compris diffuses, notamment par la mise en œuvre de technologies propres, le développement de techniques de valorisation, la collecte sélective et le traitement des effluents en fonction de leurs caractéristiques et la réduction des quantités rejetées en optimisant notamment l'efficacité énergétique.

Les installations de traitement devront être conçues, exploitées et entretenues de manière à réduire à leur minimum les durées d'indisponibilité pendant lesquelles elles ne pourront assurer pleinement leur fonction.

Les installations de traitement d'effluents gazeux doivent être conçues, exploitées et entretenues de manière :

- à faire face aux variations de débit, température et composition des effluents ;
- à réduire au minimum leur durée de dysfonctionnement et d'indisponibilité.

Si une indisponibilité est susceptible de conduire à un dépassement des valeurs limites imposées, l'exploitant devra prendre les dispositions nécessaires pour réduire la pollution émise en réduisant ou en arrêtant les installations concernées.

Les consignes d'exploitation de l'ensemble des installations comportent explicitement les contrôles à effectuer, en marche normale et à la suite d'un arrêt pour travaux de modification ou d'entretien, de façon à permettre en toute circonstance, le respect des dispositions du présent arrêté.

Le brûlage à l'air libre est interdit à l'exclusion des essais incendie. Dans ce cas, les produits brûlés sont identifiés en qualité et quantité.

Article 3.1.2 - Pollutions accidentelles

Les dispositions appropriées sont prises pour réduire la probabilité des émissions accidentelles et pour que les rejets correspondants ne présentent pas de dangers pour la santé et la sécurité publique. La conception et l'emplacement des dispositifs de sécurité destinés à protéger les appareillages contre une surpression interne devraient être tels que cet objectif soit satisfait, sans pour cela diminuer leur efficacité ou leur fiabilité.

Article 3.1.3 - Odeurs

Les dispositions nécessaires sont prises pour que l'établissement ne soit pas à l'origine de gaz odorants, susceptibles d'incommoder le voisinage, de nuire à la santé ou à la sécurité publique.

Dans le cas de sources potentielles d'odeurs de grande surface non confinées (aire de stockage, andains, bassin de rétention des eaux...), celles-ci sont implantées et exploitées de manière à minimiser la gêne pour le voisinage.

Les dispositions nécessaires sont prises pour éviter en toute circonstance, l'apparition de conditions d'anaérobie dans des bassins de stockage ou de traitement ou dans des canaux à ciel ouvert. Les bassins, canaux, stockage et traitement des boues susceptibles d'émettre des odeurs sont couverts autant que possible et si besoin ventilés.

L'exploitant tient à jour et à la disposition de l'inspection des Installations classées, un registre des éventuelles plaintes qui lui sont communiquées, comportant les informations nécessaires pour caractériser les conditions d'apparition des nuisances ayant motivé la plainte : date, heure, localisation, conditions météorologiques, correspondance éventuelle avec une opération critique.

Pour chaque événement signalé, l'exploitant identifie les causes des nuisances constatées et décrit les mesures qu'il met en place pour prévenir le renouvellement des situations d'exploitation à l'origine de la plainte.

Dans un délai de 6 mois après la signature du présent arrêté, l'exploitant fait réaliser par un organisme compétent, un état des perceptions odorantes présentes dans l'environnement du site (état zéro), indiquant, dans la mesure du possible, les caractéristiques des odeurs perçues dans l'environnement : nature, intensité, origine (en discriminant des autres odeurs, les odeurs provenant des activités éventuellement déjà présentes sur le site), type de perception (odeur perçue par bouffées ou de manière continue).

Le choix de l'emplacement du point de mesure pour l'état zéro est soumis à l'avis de l'inspection.

L'exploitant fait réaliser au moins deux fois par an, par un organisme compétent, un état des perceptions olfactives présentes dans l'environnement. L'intensité des odeurs imputables aux activités de l'installation, mesurées selon la norme en vigueur (norme NF X 43-103 à la date de publication du présent arrêté) au niveau des zones d'occupation humaine (habitations occupées par des tiers, zones destinées à l'habitation par des documents d'urbanisme opposables aux tiers, stades ou terrains de camping agréés, établissements recevant du public à l'exception de ceux en lien avec la collecte et le traitement des déchets, commerces, établissements industriels et tertiaires ainsi que les zones de baignade), situées dans un rayon de 3 000 mètres des limites clôturées de l'installation, doit être considérée comme faible.

En tant que de besoin, la préfète peut prescrire la réalisation d'un programme de surveillance renforcée permettant de suivre un indice de gêne, de nuisance ou de confort olfactif renseigné par la population au voisinage de l'installation.

Article 3.1.4 - Voies de circulation

Sans préjudice des règlements d'urbanisme, l'exploitant doit prendre les dispositions nécessaires pour prévenir les envols de poussières et de matières diverses :

1. les voies de circulation et les aires de stationnement des véhicules sont aménagées (formes de pente, revêtement), et convenablement nettoyées ;
2. les surfaces où cela est possible, sont engazonnées ;
3. des écrans de végétation sont mis en place le cas échéant ;
4. les véhicules sortant de l'installation n'entraînent pas de dépôt de poussière ou de boue sur les voies de circulation.

Des dispositions équivalentes peuvent être prises en lieu et place de celles-ci.
Le site dispose d'une installation visant à laver les roues des véhicules sortant de l'établissement.

Article 3.1.5 - Émissions diffuses et envols de poussières

Les stockages de produits pulvérulents sont confinés (récipients, silos, bâtiments fermés) et les installations de manipulation, transvasement, transport de produits pulvérulents sont, sauf impossibilité technique démontrée, munies de dispositifs de capotage et d'aspiration permettant de réduire les envols de poussières. Si nécessaire, les dispositifs d'aspiration sont raccordés à une installation de dépoussiérage en vue de respecter les dispositions du présent arrêté. Les équipements et aménagements correspondants satisfont par ailleurs la prévention des risques d'incendie et d'explosion (événements pour les tours de séchage, les dépoussiéreurs,...).

CHAPITRE 3.2 – CONDITIONS DE REJET

Article 3.2.1 - Dispositions générales

Les points de rejet dans le milieu naturel doivent être en nombre aussi réduit que possible. Tout rejet non prévu au présent chapitre ou non conforme à ses dispositions, est interdit. La dilution des rejets atmosphériques est interdite.

Les ouvrages de rejet doivent permettre une bonne diffusion dans le milieu récepteur.

Les rejets à l'atmosphère sont, dans toute la mesure du possible, collectés et évacués, après traitement éventuel, par l'intermédiaire de cheminées pour permettre une bonne diffusion des rejets. L'emplacement de ces conduits est tel qu'il ne peut y avoir à aucun moment, siphonnage des effluents rejetés dans les conduits ou prises d'air avoisinant. La forme des conduits, notamment dans leur partie la plus proche du débouché à l'atmosphère, est conçue de façon à favoriser au maximum l'ascension des gaz dans l'atmosphère. La partie terminale de la cheminée peut comporter un convergent réalisé suivant les règles de l'art lorsque la vitesse d'éjection est plus élevée que la vitesse choisie pour les gaz dans la cheminée. Les contours des conduits ne présentent pas de point anguleux et la variation de la section des conduits au voisinage du débouché, est continue et lente.

Les poussières, gaz polluants ou odeurs sont, dans la mesure du possible, captés à la source et canalisés, sans préjudice des règles relatives à l'hygiène et à la sécurité des travailleurs.

Les conduits d'évacuation des effluents atmosphériques nécessitant un suivi, dont les points de rejet sont repris ci-après, doivent être aménagés (plate-forme de mesure, orifices, fluides de fonctionnement, emplacement des appareils, longueur droite pour la mesure des particules) de manière à permettre des mesures représentatives des émissions de polluants à l'atmosphère. En particulier les dispositions des normes NF 44-052 et EN 13284-1 sont respectées.

Ces points doivent être aménagés de manière à être aisément accessibles et permettre des interventions en toute sécurité. Toutes les dispositions doivent également être prises pour faciliter l'intervention d'organismes extérieurs à la demande de l'inspection des installations classées.

**TITRE 4 – PROTECTION DES RESSOURCES EN EAUX
ET DES MILIEUX AQUATIQUES**

CHAPITRE 4.1 – PRELEVEMENTS ET CONSOMMATIONS D'EAU

Article 4.1.1 - Origine des approvisionnements en eau

Les prélèvements d'eau dans le milieu qui ne s'avèrent pas liés à la lutte contre un incendie ou aux exercices de secours, sont autorisés dans les quantités suivantes :

Origine de la ressource	Usage	Caractéristique	Prélèvement maximum autorisé		
			Consommation annuelle en m ³ /an	Débit horaire en m ³ /h	Débit journalier en m ³ /j
Réserves d'eau de 55 m ³ alimentées par camion-citerne (25 m ³ pour le nettoyage des véhicules et 60 m ³ pour la protection incendie)	-25 m ³ pour un usage sanitaire et pour le nettoyage des véhicules -60 m ³ pour la protection incendie	Réserves identifiées par des panneaux	275	0,03	0,75

CHAPITRE 4.2 – COLLECTE DES EFFLUENTS LIQUIDES

Article 4.2.1 - Dispositions générales

Tous les effluents aqueux sont canalisés. Tout rejet d'effluent liquide non prévu à l'article 4.3.1 ou non conforme à leurs dispositions, est interdit.

À l'exception des cas accidentels où la sécurité des personnes ou des installations serait compromise, il est interdit d'établir des liaisons directes entre les réseaux de collecte des effluents devant subir un traitement ou être détruits, et le milieu récepteur.

Les procédés de traitement non susceptibles de conduire à un transfert de pollution sont privilégiés pour l'épuration des effluents.

Article 4.2.2 - Plan des réseaux

Un schéma de tous les réseaux et un plan des égouts sont établis par l'exploitant, régulièrement mis à jour, notamment après chaque modification notable, et datés. Ils sont tenus à la disposition de l'inspection des installations classées ainsi que des services d'incendie et de secours.

Le plan des réseaux d'alimentation et de collecte doit notamment faire apparaître :

- l'origine et la distribution de l'eau d'alimentation ;
- les dispositifs de protection de l'alimentation (bac de disconnexion, implantation des disconnecteurs ou tout autre dispositif permettant un isolement avec la distribution alimentaire, ...) ;
- les secteurs collectés et les réseaux associés ;
- les ouvrages de toutes les sortes (vannes, compteurs, ...) ;
- les ouvrages d'épuration interne avec leurs points de contrôle et les points de rejet de toute nature (interne ou au milieu).

Article 4.2.3 - Entretien et surveillance

Les réseaux de collecte des effluents sont conçus et aménagés de manière à être curables, étanches et résister dans le temps aux actions physiques et chimiques des effluents ou produits susceptibles d'y transiter.

L'exploitant s'assure par des contrôles appropriés et préventifs de leur bon état et de leur étanchéité.

Les différentes canalisations accessibles sont repérées conformément aux règles en vigueur.

Article 4.2.4 - Protection des réseaux internes à l'établissement

Les effluents aqueux rejetés par les installations ne sont pas susceptibles de dégrader les réseaux d'égouts ou de dégager des produits toxiques ou inflammables dans ces égouts, éventuellement par mélange avec d'autres effluents.

CHAPITRE 4.3 – TYPES D'EFFLUENTS, LEURS OUVRAGES D'EPURATION ET LEURS CARACTERISTIQUES DE REJET AU MILIEU

Article 4.3.1 - Identification des effluents

L'exploitant est en mesure de distinguer les différentes catégories d'effluents suivants :

Nature de l'effluent	Provenance / Installations raccordées	Observation
Eaux industrielles et pluviales	Eaux ruisselant sur le site (y compris issues du lavage des roues), eaux pluviales de toitures et de voiries à destination du bassin de récupération.	Ces eaux peuvent être épandues sous réserve du strict respect des dispositions du présent arrêté. (volume estimé à 6 000 m ³ par an)
Eaux domestiques	Eaux utilisées pour les sanitaires	L'usage de ces eaux dans le processus de fabrication d'engrais est interdit. Ces eaux sont traitées comme déchets.

Article 4.3.2 - Collecte des effluents

Les effluents pollués ne contiennent pas de substances de nature à gêner le bon fonctionnement des ouvrages de traitement.

La dilution des effluents est interdite. En aucun cas, elle ne doit constituer un moyen de respecter les valeurs seuils de rejets fixées par le présent arrêté. Il est interdit d'abaisser les concentrations en substances polluantes des rejets par simples dilutions autres que celles résultant du rassemblement des effluents normaux de l'établissement ou celles nécessaires à la bonne marche des installations de traitement.

Les rejets directs ou indirects d'effluents dans la (les) nappe(s) d'eaux souterraines ou vers les milieux de surface non visés par le présent arrêté, sont interdits.

Article 4.3.3 - Gestion des ouvrages : conception, dysfonctionnement

La conception et la performance des installations de traitement (ou de pré-traitement) des effluents aqueux permettent de respecter les valeurs limites imposées au rejet par le présent arrêté. Elles sont entretenues, exploitées et surveillées de manière à réduire au minimum les durées d'indisponibilité ou à faire face aux variations des caractéristiques des effluents bruts (débit, température, composition, ...) y compris à l'occasion du démarrage ou d'arrêt des installations.

Si une indisponibilité ou un dysfonctionnement des installations de traitement est susceptible de conduire à un dépassement des valeurs limites imposées par le présent arrêté, l'exploitant prend les dispositions nécessaires pour réduire la pollution émise en limitant ou en arrêtant si besoin les fabrications concernées.

Les dispositions nécessaires doivent être prises pour limiter les odeurs provenant du traitement des effluents ou dans les canaux à ciel ouvert (conditions anaérobies notamment).

Article 4.3.4 - Identification et localisation des points de rejet

Les réseaux de collecte des effluents générés par l'établissement aboutissent aux rejets suivants :

- eaux industrielles : la seule voie de rejet autorisée pour ces eaux est l'épandage, sous respect des dispositions prévues dans le présent arrêté ;
- eaux domestiques : ces eaux sont régulièrement collectées et traitées comme déchets.

Article 4.3.5 - Caractéristiques générales de l'ensemble des rejets

Les effluents rejetés doivent être exempts :

- de matières flottantes ;
- de produits susceptibles de dégager, en égout ou dans le milieu naturel, directement ou indirectement, des gaz ou vapeurs toxiques, inflammables ou odorantes ;
- de tout produit susceptible de nuire à la conservation des ouvrages, ainsi que des matières déposables ou précipitables qui, directement ou indirectement, sont susceptibles d'entraver le bon fonctionnement des ouvrages.

Les effluents doivent également respecter les caractéristiques suivantes :

- la température : < 30°C ;
- le pH : compris entre 5,5 et 8,5 (ou 9,5 s'il y a neutralisation alcaline) ;
- la couleur : modification de la coloration du milieu récepteur mesurée en un point représentatif de la zone de mélange inférieure à 100 mg Pt/l.

Article 4.3.6 - Gestion des eaux polluées et des eaux résiduales internes à l'établissement

Les réseaux de collecte sont conçus pour évacuer séparément chacune des diverses catégories d'eaux polluées issues des activités ou sortant des ouvrages d'épuration interne vers les traitements appropriés avant d'être évacuées vers le milieu récepteur autorisé à les recevoir.

Article 4.3.7 - Rejet des eaux domestiques

Les eaux domestiques sont traitées et évacuées conformément aux règlements en vigueur.

Article 4.3.8 - Eaux pluviales susceptibles d'être polluées

Les eaux pluviales polluées et collectées dans les installations sont dirigées vers le bassin de récupération.

TITRE 5 - DECHETS

CHAPITRE 5.1 – PRINCIPES DE GESTION

Article 5.1.1 - Limitation de la production de déchets

L'exploitant prend toutes les dispositions nécessaires dans la conception, l'aménagement, et l'exploitation de ses installations pour assurer une bonne gestion des déchets de son entreprise et en limiter la production.

Article 5.1.2 - Séparation des déchets

L'exploitant effectue à l'intérieur de son établissement, la séparation des déchets (dangereux ou non) de façon à faciliter leur traitement ou leur élimination dans des filières spécifiques.

Les déchets dangereux sont définis par l'article R. 541-8 du code de l'environnement. Les déchets d'emballages visés par les articles R. 543-66 à R. 543-72 du code de l'environnement sont valorisés par réemploi, recyclage ou toute autre action visant à obtenir des déchets valorisables ou de l'énergie.

Les huiles usagées doivent être éliminées conformément aux articles R. 543-3 à R. 543-15 et R. 543-40 du code de l'environnement portant réglementation de la récupération des huiles usagées et ses textes d'application (arrêté ministériel du 28 janvier 1999 modifié relatif aux conditions de ramassage des huiles usagées et l'arrêté ministériel du 28 janvier 1999 relatif aux conditions d'élimination des huiles usagées).

Elles sont stockées dans des réservoirs étanches et dans des conditions de séparation satisfaisantes, évitant notamment les mélanges avec de l'eau ou tout autre déchet non huileux ou contaminé par des PCB.

Les piles et accumulateurs usagés doivent être éliminés conformément aux dispositions de l'article R. 543-131 du code de l'environnement relatif à la mise sur le marché des piles et accumulateurs et à leur élimination.

Les pneumatiques usagés doivent être éliminés conformément aux dispositions de l'article R. 543-137 à R. 543-151 du code de l'environnement ; ils sont remis à des opérateurs agréés (collecteurs ou exploitants d'installations d'élimination) ou aux professionnels qui utilisent ces déchets pour des travaux publics, de remblaiement, de génie civil ou pour l'ensilage.

Les déchets d'équipements électriques et électroniques sont enlevés et traités selon les dispositions des articles R. 543-195 à R. 543-201 du code de l'environnement.

Les huiles usagées doivent être remises à des opérateurs agréés (ramasseurs ou exploitants d'installations d'élimination).

Article 5.1.3 - Conception et exploitation des installations d'entreposage internes des déchets

Les déchets et résidus produits, entreposés dans l'établissement, avant leur traitement ou leur élimination, doivent l'être dans des conditions ne présentant pas de risques de pollution (prévention d'un lessivage par des eaux météoriques, d'une pollution des eaux superficielles et souterraines, des envols et des odeurs) pour les populations avoisinantes et l'environnement.

En particulier, les aires d'entreposage de déchets susceptibles de contenir des produits polluants sont réalisées sur des aires étanches et aménagées pour la récupération des éventuels liquides épandus et des eaux météoriques souillées.

Les déchets entreposés sur le site font l'objet d'une évacuation dès que nécessaire et à minima :

- pour une quantité mensuelle produite ;
ou
- pour une quantité équivalente à un lot normal d'expédition.

Article 5.1.4 - Déchets traités ou éliminés à l'extérieur de l'établissement

L'exploitant élimine ou fait éliminer les déchets produits dans des conditions propres à garantir les intérêts visés à l'article L. 511-1 du code de l'environnement. Il s'assure que les installations utilisées pour cette élimination sont régulièrement autorisées à cet effet.

Article 5.1.5 - Déchets traités ou éliminés à l'intérieur de l'établissement

A l'exception des installations spécifiquement autorisées, toute élimination de déchets dans l'enceinte de l'établissement (incinération à l'air libre, mise en dépôt à titre définitif), est interdite.

Article 5.1.6 - Transport

Chaque lot de déchets dangereux expédié vers l'extérieur, doit être accompagné du bordereau de suivi établi en application de l'arrêté ministériel du 29 juillet 2005 modifié relatif au bordereau de suivi des déchets dangereux mentionné à l'article 541-45 du code de l'environnement.

Les opérations de transport de déchets doivent respecter les dispositions des articles R. 541-50 à R. 541-64 et R. 541-79 du code de l'environnement relatif au transport par route au négoce et au courtage de déchets. La liste mise à jour des transporteurs utilisés par l'exploitant, est tenue à la disposition de l'inspection des installations classées.

L'importation ou l'exportation de déchets ne peut être réalisée qu'après accord des autorités compétentes en application du règlement (CE) n° 1013/2006 du parlement européen et du conseil du 14 juin 2006 concernant les transferts de déchets.

Article 5.1.7 - Déchets produits par l'établissement

Les principaux déchets générés par le fonctionnement normal des installations sont limités aux quantités suivantes :

Code déchet	Nature du déchet	Origine	Quantité annuelle maximale produite	Niveau de gestion
20 03 99	DIB	Activités humaines	10 t	enfouissement
20 03 04	Eaux usées	Sanitaires mobiles	35 m ³	valorisation
13 02 08	Huiles usagées en mélange	Maintenance	1 m ³	valorisation
15 01 02	Bidons ou containers souillés	Maintenance	1 m ³	valorisation
07 04 99	Eaux du bassin	Production d'engrais	6 000 m ³	valorisation (épandage)

Article 5.1.8 - Emballages industriels

Les déchets d'emballages industriels doivent être éliminés dans les conditions des articles R. 543-66 à R. 543-72 et R. 543-74 du code de l'environnement portant application des articles L. 541-1 et suivants du code de l'environnement relatifs à l'élimination des déchets et à la récupération des matériaux et relatif, notamment, aux déchets d'emballages dont les détenteurs ne sont pas des ménages.

L'admission des déchets suivant est interdite :

- déchets dangereux au sens de l'article R. 541-8 du code de l'environnement susvisé ;
- sous-produits animaux de catégorie 1 tels que définis à l'article 4 du règlement (CE) n° 1774/2002 ;
- bois termités ;
- déchets contenant un ou plusieurs radionucléides dont l'activité ou la concentration ne peut être négligée du point de vue de la radioprotection.

L'admission des déchets d'activité de soins à risques infectieux et assimilés, même après prétraitement par désinfection, est interdite dans les installations de compostage.

TITRE 6 – PREVENTION DES NUISANCES SONORES ET DES VIBRATIONS

CHAPITRE 6.1 – DISPOSITIONS GENERALES

Article 6.1.1 - Aménagements

L'installation est construite, équipée et exploitée de façon que son fonctionnement ne puisse être à l'origine de bruits transmis par voie aérienne ou solidienne, de vibrations mécaniques susceptibles de compromettre la santé ou la sécurité du voisinage ou de constituer une nuisance pour celle-ci.

Les prescriptions de l'arrêté ministériel du 23 janvier 1997 modifié relatif à la limitation des bruits émis dans l'environnement par les installations relevant du livre V – titre I du code de l'environnement, ainsi que les règles techniques annexées à la circulaire du 23 juillet 1986 relative aux vibrations mécaniques émises dans l'environnement par les installations classées, sont applicables.

Article 6.1.2 - Véhicules et engins

Les véhicules de transport, les matériels de manutention et les engins de chantier utilisés à l'intérieur de l'établissement, et susceptibles de constituer une gêne pour le voisinage, sont conformes aux dispositions des articles R. 571-1 à R. 571-24 du code de l'environnement.

Article 6.1.3 - Appareils de communication

L'usage de tout appareil de communication par voie acoustique (sirènes, avertisseurs, haut-parleurs, ...) gênant pour le voisinage est interdit sauf si leur emploi est exceptionnel et réservé à la prévention ou au signalement d'incidents graves ou d'accidents.

CHAPITRE 6.2 – NIVEAUX ACOUSTIQUES

Article 6.2.1 - Les zones d'émergence

6.2.1.1 - Définition des zones d'émergence

L'émergence est définie comme étant la différence entre les niveaux de bruit constatés lorsque l'établissement est en fonctionnement et lorsqu'il est à l'arrêt.

Les zones à émergence réglementée sont constituées :

- de l'intérieur des immeubles habités ou occupés par des tiers, existant à la date du présent arrêté préfectoral et leurs parties extérieures éventuelles les plus proches (cour, jardin, terrasse) ;
- des zones constructibles définies par des documents d'urbanisme opposables aux tiers et publiés à la date du présent arrêté préfectoral ;

- de l'intérieur des immeubles habités ou occupés par des tiers qui ont été implantés après la date du présent arrêté préfectoral dans les zones constructibles définies ci-dessus et leurs parties extérieures éventuelles les plus proches (cour, jardin, terrasse), à l'exclusion de celles des immeubles implantés dans les zones destinées à recevoir des activités artisanales ou industrielles.

Il s'agit des habitations les plus proches à 2,3 km du site.

6.2.1.2 - Valeurs limites d'émergence

Les émissions sonores dues aux activités des installations ne doivent pas engendrer une émergence supérieure aux valeurs admissibles fixées dans le tableau ci-après, dans les zones à émergence réglementée.

Niveau sonore d'origine ambiante existant dans les zones à émergence réglementée (en dB(A) à l'extérieur de l'établissement)	Le niveau sonore limite pour le point d'écoute en zone réglementée	Émergence limite (en dB(A) à l'extérieur de l'établissement) ainsi que les émissions en dB(A) en zone réglementée
Supérieur à 35 dB(A) et inférieur ou égal à 45 dB(A)	6 dB(A)	4 dB(A)
Supérieur à 45 dB(A)	5 dB(A)	3 dB(A)

Article 6.2.2 - Niveaux limites de bruit en limites d'exploitation

Les niveaux limites de bruit ne doivent pas dépasser en limite de propriété de l'établissement les valeurs suivantes pour les différentes périodes de la journée :

Niveau sonore admissible	Période	
	Période de jour allant de 7 h à 22 h (sauf dimanches et jours fériés)	Période de nuit allant de 22 h à 7 h (sauf dimanches et jours fériés)
En limite de propriété Points N°1 et 2	70 dB(A)	60 dB(A)

Le plan annexé au présent arrêté identifie également les différents points de mesure relatives aux analyses périodiques sur le niveau sonore prévues à l'article 9.2.4.

CHAPITRE 6.3 – VIBRATIONS

En cas d'émissions de vibrations mécaniques gênantes pour le voisinage ainsi que pour la sécurité des biens ou des personnes, les points de contrôle, les valeurs des niveaux limites admissibles ainsi que la mesure des niveaux vibratoires émis seront déterminés suivant les spécifications des règles techniques annexées à la circulaire ministérielle n° 23 du 23 juillet 1986 relative aux vibrations mécaniques émises dans l'environnement par les installations classées.

TITRE 7 – PREVENTION DES RISQUES TECHNOLOGIQUES

CHAPITRE 7.1 - GENERALITES

Article 7.1.1 - Localisation des risques

L'exploitant recense, sous sa responsabilité, les parties de l'installation qui, en raison des caractéristiques qualitatives et quantitatives des matières mises en œuvre, stockées, utilisées ou produites, sont susceptibles d'être à l'origine d'un sinistre pouvant avoir des conséquences directes ou indirectes sur les Intérêts mentionnés à l'article L. 511-1 du code de l'environnement.

L'exploitant dispose d'un plan général des ateliers et des stockages indiquant ces risques.

Article 7.1.2 - État des stocks de produits dangereux

Sans préjudice des dispositions du code du travail, l'exploitant dispose des documents lui permettant de connaître la nature et les risques des produits dangereux présents dans l'installation, en particulier les fiches de données de sécurité.

L'exploitant tient à jour un registre indiquant la nature et la quantité des produits dangereux détenus, auquel est annexé un plan général des stockages. Ce registre est tenu à la disposition de l'inspection des installations classées et des services d'incendie et de secours.

Article 7.1.3 - propreté de l'installation

Les locaux sont maintenus propres et régulièrement nettoyés notamment de manière à éviter les amas de matières dangereuses ou polluantes et de poussières. Le matériel de nettoyage est adapté aux risques présentés par les produits et poussières.

Article 7.1.4 - étude de dangers

L'exploitant met en place et entretient l'ensemble des équipements mentionnés dans l'étude de dangers.

L'exploitant met en œuvre l'ensemble des mesures d'organisation et de formation ainsi que les procédures mentionnées dans l'étude de dangers.

CHAPITRE 7.2 – DISPOSITIONS CONSTRUCTIVES

Article 7.2.1 - Moyens de lutte contre l'incendie

L'installation est dotée de moyens de lutte contre l'incendie appropriés aux risques, notamment :

- d'un moyen permettant d'alerter les services d'incendie et de secours ;
- de plans des locaux facilitant l'intervention des services d'incendie et de secours avec une description des dangers pour chaque local ;
- d'extincteurs répartis à l'intérieur de l'installation lorsqu'elle est couverte, sur les aires extérieures et dans les lieux présentant des risques spécifiques, à proximité des dégagements, bien visibles et facilement accessibles. Les agents d'extinction sont appropriés aux risques à combattre et compatibles avec les matières stockées ;
- des aménagements permettant de garantir un débit d'eau de 60 m³/h disponible pendant une heure, constitués par une réserve incendie ou tout autre point d'eau conforme aux dispositions de la circulaire interministérielle n° 465 du 10 décembre 1951, de 60 m³ et accessible aux engins d'incendie, située au plus à 400 m de l'entrée principale du site. Cette réserve dispose des prises de raccordement conformes aux normes en vigueur pour permettre au service d'incendie et de secours de s'alimenter et permet de fournir un débit de 60 m³/h.

L'exploitant est en mesure de justifier à la préfète, la disponibilité effective des débits d'eau ainsi que le dimensionnement de l'éventuel bassin de stockage.

Les moyens de lutte contre l'incendie sont capables de fonctionner efficacement quelle que soit la température de l'installation et notamment en période de gel. L'exploitant s'assure de la vérification périodique et de la maintenance des matériels de sécurité et de lutte contre l'incendie conformément aux référentiels en vigueur.

CHAPITRE 7.3 – DISPOSITIF DE PREVENTION DES ACCIDENTS

Article 7.3.1 - Installations électriques

L'exploitant tient à la disposition de l'inspection des installations classées, les éléments justifiant que ses installations électriques sont réalisées conformément aux règles en vigueur, entretenues en bon état et qu'elles sont vérifiées au minimum une fois par an par un organisme compétent. Les rapports de contrôles sont tenus à la disposition de l'inspection des installations classées et mentionnent très explicitement les éventuelles déficiences relevées.

En cas de non-conformité(s), les travaux doivent être réalisés dans les plus brefs délais. Ces derniers seront inscrits dans un registre où sont mentionnés notamment la date de leur réalisation, le nom de la personne (ou de l'organisme) en charge de ces mises en conformité.

Ce registre est tenu à la disposition de l'inspection des installations classées. L'exploitant conserve une trace écrite des éventuelles mesures correctives prises.

Les équipements métalliques sont mis à la terre conformément aux règlements et aux normes applicables.

Article 7.3.2 - Tuyauterie

Les tuyauteries transportant des fluides dangereux ou insalubres et de collecte d'effluents pollués ou susceptibles de l'être, sont étanches et résistent à l'action physique et chimique des produits qu'elles sont susceptibles de contenir. Elles sont convenablement entretenues et font l'objet d'examens périodiques appropriés permettant de s'assurer de leur bon état. L'exploitant conserve une trace écrite des contrôles effectués et des mesures correctives éventuelles réalisées.

CHAPITRE 7.4 – DISPOSITIF DE RETENTION DES POLLUTIONS ACCIDENTELLES

Article 7.4.1 - Rétention et confinement

7.4.1.1 - Capacité de rétention

Tout stockage d'un liquide susceptible de créer une pollution des eaux ou des sols est associé à une capacité de rétention dont le volume est au moins égal à la plus grande des deux valeurs suivantes :

- 100 % de la capacité du plus grand réservoir ;
- 50 % de la capacité totale des réservoirs associés.

Cette disposition n'est pas applicable aux bassins de traitement des eaux résiduaires.

Pour les stockages de récipients de capacité unitaire inférieure ou égale à 250 litres, la capacité de rétention est au moins égale à :

- dans le cas de liquides inflammables, 50 % de la capacité totale des fûts ;
- dans les autres cas, 20 % de la capacité totale des fûts ;
- dans tous les cas 800 litres minimum ou égale à la capacité totale lorsque celle-là est inférieure à 800 litres.

7.4.1.2 - Étanchéité et résistance aux actions physico-chimiques

La capacité de rétention est étanche aux produits qu'elle pourrait contenir et résiste à l'action physique et chimique des fluides. Il en est de même pour son dispositif d'obturation qui est maintenu fermé.

Les produits récupérés en cas d'accident, ne peuvent être rejetés que dans des conditions conformes au présent arrêté, ou sont éliminés comme les déchets.

Les réservoirs ou récipients contenant des produits incompatibles ne sont pas associés à une même rétention.

Le stockage des liquides inflammables, ainsi que des autres produits toxiques ou dangereux pour l'environnement, n'est permis sous le niveau du sol que dans des réservoirs en fosse maçonnée, ou assimilés, et pour les liquides inflammables, dans les conditions énoncées ci-dessus.

7.4.1.3 - Gestion des eaux pluviales pour les stockages à l'air libre

Pour les stockages à l'air libre, les rétentions associées sont vidées dès que possible, des eaux pluviales s'y versant.

7.4.1.4 - Sol des aires et des locaux de stockage

Le sol des aires et des locaux de stockage ou de manipulation des matières dangereuses pour l'homme ou susceptibles de créer une pollution de l'eau ou du sol, est étanche et équipé de façon à pouvoir recueillir les eaux de lavage et les matières répandues accidentellement.

7.1.4.5 - Gestion des eaux susceptibles d'être polluées (dont les éventuelles eaux d'extinction incendie)

Toutes les mesures sont prises pour recueillir l'ensemble des eaux et écoulements susceptibles d'être pollués lors d'un sinistre, y compris les eaux utilisées lors d'un incendie, afin que celles-ci soient récupérées ou traitées afin de prévenir toute pollution des sols, des égouts, des cours d'eau ou du milieu naturel.

7.4.1.6 - Confinement des eaux susceptibles d'être polluées (dont les éventuelles eaux d'extinction incendie)

Les eaux susceptibles d'être polluées lors d'un accident ou d'un incendie, y compris les eaux utilisées pour l'extinction, sont collectées dans le bassin de récupération des eaux de 4 000 m³ localisé sur la partie Sud du site.

L'exploitant s'assure que le bassin est toujours capable d'accueillir le volume minimal défini à l'article 8.2.3.

L'exploitant procède aux analyses de ces eaux. En cas de présence de polluant(s), il procède à leur enlèvement et à leur élimination via une filière de traitement appropriée et dûment autorisée conformément à la réglementation en vigueur.

CHAPITRE 7.5 – DISPOSITIONS D'EXPLOITATION

Article 7.5.1 - Surveillance de l'installation

L'exploitant désigne une ou plusieurs personnes référentes ayant une connaissance de la conduite de l'installation, des dangers et inconvénients que son exploitation induit, des produits utilisés ou stockés dans l'installation et des dispositions à mettre en œuvre en cas d'incident.

Les personnes étrangères à l'établissement n'ont pas l'accès libre aux installations.

Article 7.5.2 - Travaux

Dans les parties de l'installation identifiées comme locaux à risque (local du groupe électrogène et sa réserve de carburant), les travaux de réparation ou d'aménagement ne peuvent être effectués qu'après délivrance :

- d'un "permis d'intervention"
- éventuellement, d'un "permis de feu" et en respectant une consigne particulière.

Ces permis sont délivrés après analyse des risques liés aux travaux et définition des mesures appropriées.

Le "permis d'intervention" et éventuellement le "permis de feu" et la consigne particulière sont établis et visés par l'exploitant ou par une personne qu'il aura nommément désignée. Lorsque les travaux sont effectués par une entreprise extérieure, le "permis d'intervention" et éventuellement le "permis de feu" et la consigne particulière relative à la sécurité de l'installation, sont signés par l'exploitant et l'entreprise extérieure ou les personnes qu'ils auront nommément désignées.

Dans les parties de l'installation présentant des risques d'incendie ou d'explosion, il est interdit d'apporter du feu sous une forme quelconque, sauf pour la réalisation de travaux ayant fait l'objet d'un "permis de feu". Cette interdiction est affichée en caractères apparents.

Article 7.5.3 - Vérification périodique et maintenance des équipements

L'exploitant assure ou fait effectuer la vérification périodique et la maintenance des matériels de sécurité et de lutte contre l'incendie mis en place (extincteurs) ainsi que des éventuelles installations électriques et de chauffage, conformément aux référentiels en vigueur.

Les vérifications périodiques de ces matériels sont enregistrées sur un registre, tenu à la disposition de l'inspection des installations classées, sur lequel sont également mentionnées les suites données à ces vérifications.

Article 7.5.4 - Consignes d'exploitation

Sans préjudice des dispositions du code du travail, des consignes sont établies, tenues à jour et affichées dans les lieux fréquentés par le personnel.

Ces consignes indiquent notamment :

- l'interdiction de tout brûlage à l'air libre ;
- l'obligation du « permis d'intervention » ou du « permis de feu » pour les parties concernées de l'installation ;
- les procédures d'arrêt d'urgence et de mise en sécurité de l'installation (électricité, réseaux de fluides) ;
- la procédure d'alerte avec les numéros de téléphone du responsable d'intervention de l'établissement, des services d'incendie et de secours, des services de police-gendarmerie, de l'inspection des installations classées ;
- l'obligation d'informer l'inspection des installations classées en cas d'accident ;
- les moyens d'extinction à utiliser en cas d'incendie ;
- l'interdiction d'apporter du feu sous une forme quelconque, notamment l'interdiction de fumer dans les zones présentant des risques d'incendie ou d'explosion ;
- les conditions de conservation et de stockage des produits, notamment les précautions à prendre pour l'emploi et le stockage de produits incompatibles.

TITRE 8 – CONDITIONS PARTICULIÈRES APPLICABLES A CERTAINES CONDITIONS INSTALLATIONS DE L'ÉTABLISSEMENT

CHAPITRE 8.1 - EPANDAGES

Article 8.1.1 - Epandages interdits

Les épandages non autorisés sont interdits.

L'épandage sur les parcelles GAR 1, PER 9, PER 10, SUB 5A, SUB 4B, SUB 6A et SUB 6B (parcelles barrées sur le plan d'épandage en annexe au présent arrêté), est interdit.

Article 8.1.2 - Épandages autorisés

L'exploitant est autorisé à pratiquer l'épandage de ses effluents sur les parcelles dont les plans figurent en annexe au présent arrêté, conformément à l'étude préalable à l'épandage annexée au dossier de demande d'autorisation d'exploiter.

8.1.2.1 - Règles générales

L'épandage de déchets ou effluents sur ou dans les sols agricoles, doit respecter les règles définies par :

- les articles 36 à 42 de l'arrêté ministériel du 2 février 1998 modifié susvisé ;
- les programmes d'actions à mettre en œuvre en vue de la protection des eaux contre la pollution par les nitrates d'origine agricole prévus aux articles R. 211-80 à R. 211-83 du code de l'environnement.

En particulier, l'épandage ne peut être réalisé que si des contrats ont été établis entre les parties suivantes :

- producteur d'effluents et prestataire réalisant l'opération d'épandage ;
- producteur d'effluents et agriculteurs exploitant les terrains.

Ces contrats définissent les engagements de chacun, ainsi que leur durée.

8.1.2.2 - Origine des déchets et/ou effluents à épandre

Les effluents à épandre sont constitués exclusivement des eaux provenant du bassin de récupération.

Aucun autre déchet ne pourra être incorporé à ceux-ci en vue d'être épandu.

8.1.2.3 - Caractéristiques de l'épandage

Tout épandage est subordonné à une étude préalable telle que définie à l'article 38 de l'arrêté ministériel du 2 février 1998 modifié susvisé, qui devra montrer en particulier l'innocuité (dans les conditions d'emplois) et l'intérêt agronomique des produits épandus, l'aptitude des sols à les recevoir, le périmètre d'épandage et les modalités de sa réalisation.

Les effluents à épandre présenteront les caractéristiques suivantes :

Paramètre	Valeur limite dans les effluents en mg / kg MS		Flux calcule maximum apporté par les effluents en 10 ans en g / m ²		
	Cas général	Épandage sur pâturage	Cas général	Épandage sur pâturage	
Éléments traces métalliques définies l'annexe VII a de l'arrêté ministériel du 2 février 1998 modifié susvisé	Cd	10	1	0,015	0,015
	Cr	1000	10	1,5	1,5
	Cu	1000	10	1,5	1,5
	Hg	10	1	0,015	0,015
	Ni	200	10	0,3	0,3
	Pb	800	10	1,5	1,5
	Zn	3000	100	4,5	4,5
	Cr + Cu + Ni + Zn	4000	130	6	6
Éléments traces organiques définies l'annexe VII a de l'arrêté ministériel du 2 février 1998 modifié susvisé	Total des 7 principaux PCB	0,8	0,8	1,2	1,2
	Fluoranthène	5	4	7,5	6
	Benzo(b)fluoranthène	2,5	2,5	4	4
	Benzo(a)pyrène	2	1,5	3	2
Éléments pathogènes					
Matières fertilisantes	Azote (N)	54 000			
	Phosphore (P ₂ O ₅)	10 500			
	Potasse (K ₂ O)	231 000			
Paramètre physico-chimique	pH	5 < pH < 8,5			
	T ^c	30			

8.1.2.4 - Quantité maximale annuelle à épandre à l'hectare

Quels que soient les apports de fertilisants azotés, compatibles avec le respect de l'équilibre de la fertilisation, la quantité maximale d'azote d'origine organique contenue dans les produits épandus sur l'ensemble du plan d'épandage de l'établissement ne doit pas dépasser 170 kg N/ha/an.

Les doses d'apport sont déterminées en fonction :

- du type de culture et de l'objectif réaliste de rendement ;
- des besoins des cultures en éléments fertilisants disponibles majeurs, secondaires et oligo-éléments, tout apport confondu ;
- des teneurs en éléments fertilisants dans le sol, les effluents et tous les autres apports ;
- des teneurs en éléments ou substances indésirables des effluents à épandre ;
- de l'état hydrique du sol ;
- de la fréquence des apports sur une même année ou à l'échelle d'une succession de cultures sur plusieurs années ;
- du contexte agronomique et réglementaire local (programme d'action).

Elles ne doivent pas dépasser, compte-tenu des autres apports fertilisants et de toutes les origines confondues, les quantités maximales suivantes :

Paramètre	Nature de la culture	Azote (N) en kg /ha/an
Azote	Prairie	350
Azote	luzerne	200
Azote	cultures de légumineuses	0
Azote	Autres cultures (sauf légumineuses)	200

Paramètre	Unité	Quantité maximale
Cd	mg/kg	0,015
Cr	mg/kg	1,2
Cu	mg/kg	1,2
Hg	mg/kg	0,012
Ni	mg/kg	0,3
Pb	mg/kg	0,9
Se (*)	mg/kg	0,12
Zn	mg/kg	3
Cr + Cu+ Ni + Zn	mg/kg	4

(*) Pour le pâturage uniquement

Les dispositions de l'arrêté définissant le régional de mise en œuvre de l'équilibre de la fertilisation azotée en vigueur s'applique s'il est plus restrictif que le présent arrêté.

8.1.2.5 - Période au cours de laquelle l'épandage est interdit

Les délais minimums suivant doivent être respectés avant chaque épandage :

Herbages ou culture fourragères.	Trois semaines avant la remise à l'herbe des animaux ou de la récolte de cultures fourragères.	En cas d'absence de risque lié à la présence d'agents pathogènes.
	Six semaines avant la remise à l'herbe des animaux ou de la récolte des cultures fourragères.	Autres cas.
Terrains affectés à des cultures maraîchères ou fruitières à l'exception des cultures d'arbres fruitiers.	Pas d'épandage pendant la période de végétation.	
Terrains destinés ou affectés à des cultures maraîchères ou fruitières, en contact avec les sols, ou susceptibles d'être consommés à l'état cru.	Dix mois avant la récolte et pendant la récolte elle-même.	En cas d'absence de risque lié à la présence d'agents pathogènes.
	Dix-huit mois avant la récolte et pendant la récolte elle-même.	Autres cas.

L'épandage est interdit durant les périodes suivantes :

- lorsque le sol est gelé ou enneigé ;
- lors de fortes pluies.

8.1.2.6 - Modalités de l'épandage

Les opérations d'épandage sont conduites afin de valoriser au mieux les éléments fertilisants contenus dans les effluents et d'éviter toute pollution des eaux.

Les périodes d'épandage, dans la limite de celles autorisées, et les quantités épandues sont adaptées de manière :

- à assurer l'apport des éléments utiles au sol ou aux cultures sans excéder les besoins compte-tenu des apports de toute nature y compris les engrais, les amendements et les supports de culture ;
- à empêcher la stagnation prolongée sur les sols, le ruissellement en dehors des parcelles d'épandage, une percolation rapide ;
- à empêcher l'accumulation dans le sol de substances susceptibles à long terme de dégrader sa structure ou de présenter un risque écotoxique ;
- à empêcher le colmatage du sol, notamment par les graisses.

En outre, toutes les dispositions nécessaires sont prises pour qu'en aucune circonstance, ni la stagnation prolongée sur les sols, ni le ruissellement en dehors des parcelles d'épandage, ni une percolation rapide vers les nappes d'eaux souterraines ne puissent se produire. A cet effet, la détermination de la capacité de rétention en eau ainsi que le taux de saturation en eau sera effectuée pour les sols, par parcelles ou groupes de parcelles homogènes du point de vue hydrique.

Sous réserve des prescriptions fixées en application de l'article L. 1321-2 du code de la santé publique, l'épandage d'effluents respecte les distances et délais minima prévus au tableau de l'annexe VII-b de l'arrêté ministériel du 2 février 1998 modifié susvisé.

8.1.2.7 - Programme prévisionnel annuel d'épandage

L'exploitant établit un programme prévisionnel annuel d'épandage, en accord avec les exploitants agricoles, au plus tard un mois avant le début des opérations concernées. Ce programme prévisionnel est tenu à la disposition de l'inspection des installations classées.

CHAPITRE 8.2 – DISPOSITIONS APPLICABLES A LA PLATE-FORME DE FABRICATION D'ENGRAIS

Article 8.2.1 - Organisation du site

8.2.1.1 - Disposition des aires

L'installation de fabrication d'engrais comprend au minimum :

- une aire* (ou équipement dédié) de réception/tri/contrôle des matières entrantes,
- une aire* (ou équipement dédié) de stockage des matières entrantes, adaptée à la nature de celles-ci,
- une aire* (ou équipement dédié) de préparation, le cas échéant,
- une aire* (ou équipement dédié) de maturation/fermentation aérobie,
- une aire (ou équipement dédié) d'affinage/criblage/formulation, le cas échéant,
- une aire de stockage des composts et déchets stabilisés avant expédition, le cas échéant.

L'accès aux différentes aires est conçu de façon à permettre l'intervention des services d'incendie et de secours. Les bâtiments éventuels sont desservis, sur au moins une face, par une voie carrossable.

Une surface au moins équivalente à celle du tas le plus important est maintenue libre en permanence dans l'enceinte de l'installation pour faciliter l'extinction en cas d'incendie.

Les voies de circulation, les pistes et voies d'accès sont nettement délimitées, maintenues en état de propreté et dégagées de tout objet susceptible de gêner la circulation. L'exploitant fixe les règles de circulation et de stationnement applicables à l'intérieur de son installation.

L'installation n'est pas implantée dans le périmètre de protection rapproché d'un captage d'eau destinée à la consommation humaine.

8.2.1.2 - Distances d'implantation

A l'exception de celles qui sont abritées dans un bâtiment fermé, les différentes aires mentionnées à l'article 8.2.1 sont situées à 8 mètres au moins des limites de propriété du site.

L'installation est implantée de manière à ce que les différentes aires et équipements mentionnés au 8.2.1 soient situés :

- à au moins 50 mètres des habitations occupées par des tiers, stades ou terrains de camping agréés ainsi que des zones destinées à l'habitation par des documents d'urbanisme opposables aux tiers, établissements recevant du public, à l'exception de ceux en lien avec la collecte ou le traitement des déchets. Cette distance minimale est portée de 50 à 200 mètres pour les aires signalées avec un astérisque (*) au 1 du présent article lorsqu'elles ne sont pas fermées, avec traitement des effluents gazeux, et à 100 mètres pour lesdites aires d'installations compostant des effluents d'élevage connexes de l'établissement qui les a produits. La distance minimale de 200 mètres s'applique également aux installations, fermées ou non, qui traitent des déchets comportant des matières d'origine animale autres que les ordures ménagères résiduelles, la FFOM, les déchets d'aliments de la restauration, les déjections animales et les matières stercoraires ;
- à au moins 35 mètres des puits et forages extérieurs au site, des sources, des aqueducs en écoulement libre, des rivages, des berges des cours d'eau, de toute installation souterraine ou semi-enterrée utilisée pour le stockage des eaux destinées à l'alimentation en eau potable, à des industries agroalimentaires, ou à l'arrosage des cultures maraîchères ou hydroponiques ;
- à au moins 200 mètres des lieux publics de baignade et des plages ;
- à au moins 500 mètres des piscicultures et des zones conchylicoles.

Le site doit être clos à une hauteur minimale de 2 mètres de manière à interdire toute entrée non autorisée à l'intérieur du site.

8.2.1.3 - Dispositions relatives à l'entretien des tas

L'exploitant prend les mesures nécessaires pour lutter contre les proliférations d'insectes et de rongeurs et pour éviter le développement de la végétation sur les tas et ce, sans altération de ceux-ci. Les abords de l'installation, placés sous le contrôle de l'exploitant, sont aménagés et maintenus en bon état de propreté.

Tout entreposage à l'air libre de matières pulvérulentes, très odorantes ou fortement évolutives est interdit.

Les fonds de bacs de vinasse et les déchets de céréales sont stockés pendant une durée maximum d'une semaine.

L'exploitant adopte toutes les dispositions nécessaires pour prévenir et limiter les envois de poussières et autres matières en mettant en place, si nécessaire, des écrans de végétation autour de l'installation et des systèmes d'aspersion, de bâchage ou de brise-vent pour les équipements ou stockages situés en extérieur.

Article 8.2.2. - Gestion des flux de matières

8.2.2.1 - Admissions des matières entrantes

L'entreposage des déchets (déchets de céréales et de l'industrie verrière, fonds de bacs de vinasse) et matières entrantes (granulés d'acide, adjuvant végétal) doit se faire de manière séparée de celui des composts et déchets stabilisés, selon leur nature, sur les aires identifiées réservées à cet effet. Les produits finis et déchets destinés à un retour au sol, doivent être stockés par lots afin d'en assurer la traçabilité.

Toute admission envisagée par l'exploitant de déchets ou de matières d'une nature différente de celle mentionnée dans l'arrêté d'autorisation susceptible d'entraîner un changement notable des éléments des dossiers de demande d'autorisation initiale, est portée à la connaissance de la préfète.

Chaque admission de matières et de déchets donne lieu à une pesée préalable hors site ou lors de l'admission et à un contrôle visuel à l'arrivée sur le site.

Une estimation des quantités entrantes peut faire office de pesée si l'installation ne reçoit qu'une seule catégorie de déchets d'un seul producteur, si elle traite moins de 5000 t/an de déchets.

Le mélange de divers déchets ou le retour en tête des composts dans le seul but de diluer les polluants ou indésirables, est interdit.

8.2.2.2 - Registre d'admission

Toute admission de déchets ou de matières donne lieu à un enregistrement de :

- la date de réception, l'identité du transporteur et les quantités reçues ;
- l'identité du producteur des déchets ou de la collectivité en charge de leur collecte et leur origine avec la référence de l'information préalable correspondante ;

- la nature et les caractéristiques des déchets reçus avec le code correspondant de la nomenclature figurant à l'annexe II de l'article R. 541-8 du code de l'environnement ;
- la date prévisionnelle de fin de traitement, correspondant à la date d'entrée du déchet stabilisé sur l'aire de stockage des matières traitées.

Les livraisons refusées sont également signalées dans ce registre, avec mention des motifs de refus et de la destination des déchets refusés indiquée par le producteur ou la collectivité en charge de la collecte de ces déchets.

Les registres d'admission sont archivés pendant une durée minimale de dix ans en cas de retour au sol des composts ou des déchets, et trois ans dans les autres cas. Ces registres sont tenus à la disposition de l'inspection des installations classées et, le cas échéant, des autorités de contrôles visées à l'article L. 255-9 du code rural.

8.2.2.3 - Registre de sortie

L'exploitant tient à jour un registre de sortie distinguant les produits finis et les matières intermédiaires et mentionnant :

- la date d'enlèvement de chaque lot ;
- les masses et caractéristiques correspondantes ;
- le ou les destinataires et les masses correspondantes.

Ce registre de sortie est archivé pendant une durée minimale de dix ans et tenu à la disposition de l'inspection des installations classées et, le cas échéant, des autorités de contrôle chargées des articles L. 255-1 à L. 255-11 du code rural.

Sans préjudice de l'application des dispositions des articles L. 255-1 à L. 255-11 du code rural et des articles L. 214-1 et L. 214-2 du code de la consommation relatifs aux matières fertilisantes et supports de culture, l'exploitant tient les justificatifs relatifs à la conformité de chaque lot de produits finis à la disposition de l'inspection des installations classées et des autorités de contrôle chargées des articles L. 255-1 à L. 255-11 du code rural.

Article 8.2.3 - Bassin de récupération des eaux

Les dispositifs permanents d'entreposage d'effluents sont dimensionnés pour faire face aux périodes où l'épandage est soit impossible, soit interdit par l'étude préalable.

Le volume nécessaire est au minimum de 4 000 m³ et est constitué par le bassin de récupération des eaux du site.

Il doit être étanche et aménagé de sorte à ne pas constituer une source de gêne ou de nuisances pour le voisinage, ni entraîner une pollution des eaux ou des sols par ruissellement ou infiltration.

L'état du bassin et son étanchéité sont contrôlés au moins une fois par an et ces contrôles sont consignés dans un registre tenu à la disposition de l'inspection des installations classées.

Une procédure de surveillance du niveau des eaux du bassin est établie par l'exploitant. Le niveau est vérifié quotidiennement. Un dispositif visuel (échelle marquée par exemple) permet de vérifier visuellement l'atteinte d'un seuil d'alerte fixé par l'exploitant. En cas de dépassement du seuil, l'exploitant organise l'évacuation du surplus d'eau du bassin dans le respect des prescriptions du présent arrêté.

L'exploitant s'assure que le bassin est toujours capable d'accueillir un volume minimal de 814 m³ dimensionné pour recueillir simultanément :

- les eaux d'extinction d'un éventuel incendie : 60 m³ ;
- le volume d'une pluie d'orage décennal : 503 m³ ;
- le volume de 10 jours de pluie du mois le plus pluvieux : 251 m³

L'exploitant prend les dispositions nécessaires pour éviter la stagnation prolongée de boues en fond de bassins de rétention des eaux de ruissellement.

Le déversement dans le milieu naturel des trop-pleins des ouvrages d'entreposage, est interdit.

Les ouvrages d'entreposage à l'air libre sont interdits d'accès aux tiers non autorisés. Le dépôt temporaire d'effluents, sur la parcelle d'épandage et sans travaux d'aménagement, est interdit.

CHAPITRE 8.3 – DISPOSITIONS APPLICABLES AU STOCKAGE D'ACIDE PHOSPHORIQUE

Article 8.3.1 – Règles d'implantation

Sauf autres dispositions réglementaires plus contraignantes, le stockage en vrac est autorisé à l'air libre ou sous auvent et doit être située à une distance d'au moins 10 m de tout stockage de matières combustibles ou de produits susceptibles de réagir vivement avec l'acide phosphorique.

Toute installation de stockage doit être implantée à une distance d'au moins 30 m des limites de propriété pour les stockages à l'air libre ou sous auvent.

L'exploitant doit avoir à sa disposition des documents lui permettant de connaître la nature et les risques des produits dangereux présents dans l'installation, en particulier les fiches de données de sécurité prévues par l'article R. 231-53 du code du travail.

Article 8.3.2 - Connaissance des produits - étiquetage

Les fûts, réservoirs et autres emballages doivent porter, en caractères très lisibles, le nom des produits et, s'il y a lieu, les symboles de danger conformément à l'arrêté ministériel du 20 avril 1994 modifié relatif à la déclaration, la classification, l'emballage et l'étiquetage des substances et préparations chimiques dangereuses.

Pour les stockages de produits vrac livrés par camion ou wagon, l'étiquetage selon les règles du transport des matières dangereuses doit figurer sur les emballages.

Un panneau signalisateur indiquera la nature du dépôt de manière qu'en cas d'intervention des pompiers ceux-ci soient prévenus du danger que présente la projection sans précaution d'eau sur les acides et anhydrides concernés. Il précisera explicitement les moyens spécifiques d'extinction à employer.

Article 8.3.3 - Propreté

Les locaux doivent être maintenus propres et régulièrement nettoyés notamment de manière à éviter les amas de matières organiques, de produits combustibles ainsi que des produits chimiques susceptibles d'entrer en réaction avec les acides ou les anhydrides. Le matériel de nettoyage doit être adapté aux risques présentés par les produits et poussières.

Article 8.3.4 - Registre entrées/sorties

L'exploitant doit tenir à jour un état indiquant la nature et la quantité des produits dangereux détenus, auquel est annexé un plan général des stockages. Cet état est tenu à la disposition de l'inspection des installations classées et des services d'incendie et de secours.

Article 8.3.5 - Protection individuelle

Sans préjudice des dispositions du code du travail, des matériels de protection individuelle, adaptés aux risques présentés par l'installation et permettant l'intervention en cas de sinistre, doivent être conservés à proximité du dépôt et du lieu d'utilisation. Ces matériels doivent être entretenus en bon état et vérifiés périodiquement. Le personnel doit être formé à l'emploi de ces matériels. L'installation disposera d'un poste de premiers secours permettant d'intervenir rapidement en cas d'accident.

En raison de la toxicité des fumées émises en cas d'incendie et des propriétés corrosives des substances stockées, le matériel d'intervention doit comprendre, au minimum, les équipements de protection individuelle suivants :

- 2 combinaisons de protection chimique de type EN adaptée aux risques,
- 2 appareils respiratoires autonomes et isolants,
- gants et lunettes de protection.

TITRE 9 – SURVEILLANCE DES EMISSIONS ET DE LEURS EFFETS

CHAPITRE 9.1 – PROGRAMME DE SURVEILLANCE REALISE PAR L'EXPLOITANT

Article 9.1.1 - Principe et objectifs du programme de surveillance

Afin de maîtriser les émissions de ses installations et de suivre leurs effets sur l'environnement, l'exploitant définit et met en œuvre sous sa responsabilité un programme de surveillance de ses émissions et de leurs effets dit programme d'auto-surveillance. L'exploitant adapte et actualise la nature et la fréquence de cette surveillance pour tenir compte des évolutions de ses installations, de leurs performances par rapport aux obligations réglementaires, et de leurs effets sur l'environnement.

L'exploitant décrit dans un document tenu à la disposition de l'inspection des installations classées, les modalités de mesures et de mise en œuvre de son programme de surveillance, y compris les modalités de transmission à l'inspection des installations classées.

Les articles suivants définissent le contenu minimum de ce programme en terme de nature de mesure, de paramètres et de fréquence pour les différentes émissions et pour la surveillance des effets sur l'environnement, ainsi que de fréquence de transmission des données d'auto-surveillance.

CHAPITRE 9.2 – MODALITES D'EXERCICE ET CONTENU DE L'AUTO-SURVEILLANCE

Article 9.2.1 - Normes en vigueur

Les prélèvements, mesures et analyses sont réalisés conformément à la normalisation en vigueur lorsqu'elle existe.

Article 9.2.2 - Surveillance des déchets

Les résultats de surveillance sont présentés selon un registre ou un modèle établi en accord avec l'inspection des installations classées ou conformément aux dispositions nationales lorsque le format est prédéfini. Ce récapitulatif prend en compte les types de déchets produits, les quantités et les filières d'élimination retenues.

L'exploitant utilisera pour ses déclarations la codification réglementaire en vigueur.

Article 9.2.3 - Auto surveillance de l'épandage

9.2.3.1 - Cahier d'épandage

L'exploitant tient à jour un cahier d'épandage, qui sera conservé pendant une durée de dix ans.

Ce cahier comporte les informations suivantes :

- les quantités d'effluents épandus par unité culturale ;
- les dates d'épandage ;
- les parcelles réceptrices et leur surface ;
- les cultures pratiquées ;
- le contexte météorologique lors de chaque épandage ;
- l'ensemble des résultats d'analyses pratiquées sur les sols et sur les effluents, avec les dates de prélèvements et de mesure, ainsi que leur localisation ;
- l'identification des personnes physiques ou morales chargées des opérations d'épandage et des analyses.

9.2.3.2 - Surveillance des effluents à épandre

Le volume des effluents épandus est mesuré soit par des compteurs horaires totalisateurs dont sont munies les pompes de refoulement, soit par mesure directe, soit par tout autre procédé équivalent.

L'exploitant effectue des analyses des effluents avant chaque période d'épandage ou lorsque des changements dans les procédés ou les traitements sont susceptibles de modifier leur qualité.

Les analyses portent sur les paramètres suivants :

- les taux de matières sèches ;
- les éléments de caractérisation de la valeur agronomique (cf. annexe VII-c de l'arrêté ministériel du 2 février 1998 modifié susvisé) ;
- les éléments et substances chimiques susceptibles d'être présents au regard de l'étude préalable ;
- les agents pathogènes éventuels.

9.2.3.3 - Surveillance des sols

Les sols sont analysés en des points représentatifs des parcelles ou zones homogènes.

Les analyses portent sur les paramètres suivants :

- les taux de matières sèches ;
- les éléments de caractérisation de la valeur agronomique (cf. annexe VII-c de l'arrêté ministériel du 2 février 1998 modifié susvisé) ;
- les éléments et substances chimiques susceptibles d'être présents au regard de l'étude préalable ;
- les agents pathogènes éventuels.

La capacité de rétention en eau et le taux de saturation en eau sont mesurés sur les parcelles ou groupe de parcelles homogènes du point de vue hydrique. Les points de prélèvements sont identifiés par les points représentés sur le plan d'épandage en annexe au présent arrêté.

Cette mesure est effectuée avant tout épandage afin d'évaluer la capacité totale de rétention en eau des sols et d'évaluer les apports.

En outre, les sols seront analysés après l'ultime épandage sur la (les) parcelle(s) exclue(s) du périmètre d'épandage.

9.2.3.4 - Surveillance des eaux souterraines

L'inspection des installations classées peut prescrire la surveillance de la qualité des eaux souterraines par contrôle à partir de points de prélèvements existants ou par aménagement de piézomètres, au frais de l'exploitant, lorsque la sensibilité du milieu le justifie.

Article 9.2.4 - surveillance des niveaux sonores

9.2.4.1 - Mesures périodiques

Une mesure de la situation acoustique est réalisée tous les trois ans, par un organisme ou une personne qualifiée dont le choix sera communiqué préalablement à l'inspection des installations classées. Ce contrôle sera effectué par référence au plan annexé au présent arrêté (faisant état notamment des divers points de mesures répertoriés), indépendamment des contrôles ultérieurs que l'inspection des installations classées pourra demander.

Une mesure ayant déjà été réalisée en avril 2013 pour la constitution du dossier de demande d'autorisation, la première mesure est à réaliser avant avril 2016.

CHAPITRE 9.3 – SUIVI, INTERPRETATION ET DIFFUSION DES RESULTATS

Article 9.3.1 - Actions correctives

L'exploitant suit les résultats des mesures qu'il réalise en application du chapitre 9.2 du présent arrêté, notamment celles de son programme d'auto-surveillance, les analyse et les interprète. Il prend, le cas échéant, les actions correctives appropriées lorsque des résultats font présager des risques ou inconvénients pour l'environnement ou d'écart par rapport au respect des valeurs réglementaires relatives aux émissions de ses installations ou de leurs effets sur l'environnement.

En particulier, lorsque la surveillance environnementale sur les eaux souterraines ou les sols fait apparaître une dérive par rapport à l'état initial de l'environnement, soit réalisé en application de l'article R. 512-8 II 1° du code de l'environnement, soit reconstitué aux fins d'interprétation des résultats de surveillance, l'exploitant met en œuvre les actions de réduction complémentaires des émissions appropriées et met en œuvre, le cas échéant, un plan de gestion visant à rétablir la compatibilité entre les milieux impactés et leurs usages.

Article 9.3.2 - Transmission des résultats de l'auto-surveillance des déchets

Les justificatifs évoqués à l'article 9.2.2 du présent arrêté doivent être conservés 10 ans.

Article 9.3.3 - Analyse et transmission des résultats de la surveillance de l'épandage

Le cahier d'épandage mentionné à l'article 9.2.3 du présent arrêté est tenu à la disposition de l'inspection des installations classées et archivé pendant dix ans.

Article 9.3.4 - Analyse et transmission des résultats des mesures de niveaux sonores

Les résultats des mesures réalisées en application du chapitre 9.2 du présent arrêté sont transmis à la préfète dans le mois qui suit leur réception avec les commentaires et propositions éventuelles d'amélioration.

CHAPITRE 9.4 – BILANS PERIODIQUES

Article 9.4.1 - Bilan annuel des épandages

L'exploitant réalisera annuellement un bilan des opérations d'épandage; ce bilan sera adressé aux préfets et agriculteurs concernés.

Il comprend :

- les parcelles réceptrices ;
- un bilan qualitatif et quantitatif des effluents et/ou déchets épandus ;
- l'exploitation du cahier d'épandage indiquant les quantités d'éléments fertilisants et d'éléments ou substances indésirables apportées sur chaque unité culturale, et les résultats des analyses de sol ;
- les bilans de fumure réalisés sur des parcelles de référence représentatives de chaque type de sols et de systèmes de culture, ainsi que les conseils de fertilisation complémentaire qui en découlent ;
- la remise à jour éventuelle des données réunies lors de l'étude initiale.

CHAPITRE 9.5 – RECAPITULATIF DES DOCUMENTS A TRANSMETTRE A L'INSPECTION

Article 9.5.1 - récapitulatif des contrôles à effectuer

L'exploitant doit réaliser les contrôles périodiques suivants :

Articles	Contrôles à effectuer	Périodicité du contrôle
	Suivi des odeurs	Deux fois par an
	La vérification des installations électriques	Tous les ans
	La vérification des moyens de secours	Suivant le référentiel en vigueur
	Contrôle d'étanchéité du bassin de collecte des eaux	Tous les ans
	Les niveaux sonores	Tous les trois ans

Article 9.5.2 - récapitulatif des documents à transmettre à l'inspection des installations classées

Articles	Documents à transmettre	Périodicité / délai
	Notification de mise à l'arrêt définitif	3 mois avant la date de cessation d'activité
	Bilan annuel des épandages	Annuel

TITRE 10 - ECHEANCES

L'exploitant est tenu de respecter les échéances suivantes :

Article	Type de mesure à prendre	Date d'échéance
	Mesures de l'état olfactif initial du site	6 mois après la signature du présent arrêté
	Justification à la préfète de la disponibilité des ressources en eau en cas d'incendie	3 mois après la signature du présent arrêté

TITRE 11 – DISPOSITIONS ADMINISTRATIVES

CHAPITRE 11.1 – PUBLICATION

Une copie de cet arrêté est déposée à la mairie de POIVRES et mise à disposition de toute personne intéressée.

Un extrait, énumérant les prescriptions auxquelles l'installation est soumise, est affiché à la mairie pendant une durée de un mois.

Le procès-verbal de l'accomplissement de ces formalités est adressé par les soins du maire à la préfecture de l'Aube - direction départementale des territoires – secrétariat général – bureau juridique.

Le même extrait est affiché en permanence, de façon bien visible sur le site de ladite installation par les soins de l'exploitant.

Un extrait est également publié au recueil des actes administratifs de la préfecture de l'Aube.

Un avis au public est inséré par les soins de Madame la préfète, et aux frais de l'exploitant, dans deux journaux locaux ou régionaux diffusés dans le département.

CHAPITRE 11.2 - EXECUTION

Le secrétaire général de la préfecture de l'Aube, le directeur régional de l'environnement, de l'aménagement et du logement et le directeur départemental des territoires de l'Aube sont chargés chacun en ce qui le concerne de l'exécution du présent arrêté, dont une copie sera adressée, pour information, à Monsieur le maire de POIVRES.

Notification en sera faite à Monsieur le directeur de la société SANI.

Fait à Troyes, le 5.1.15

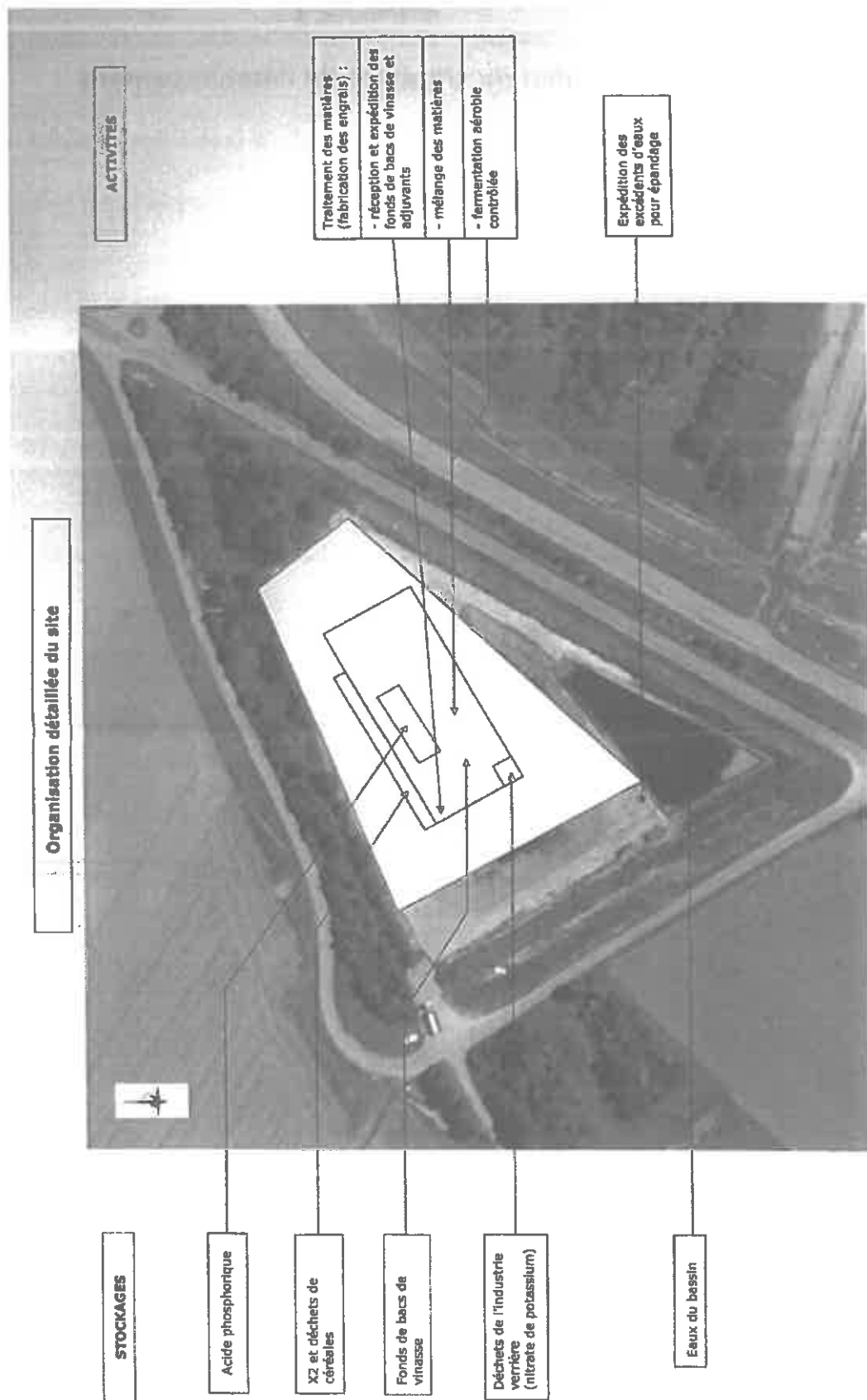
La préfète



Isabelle DILHAC

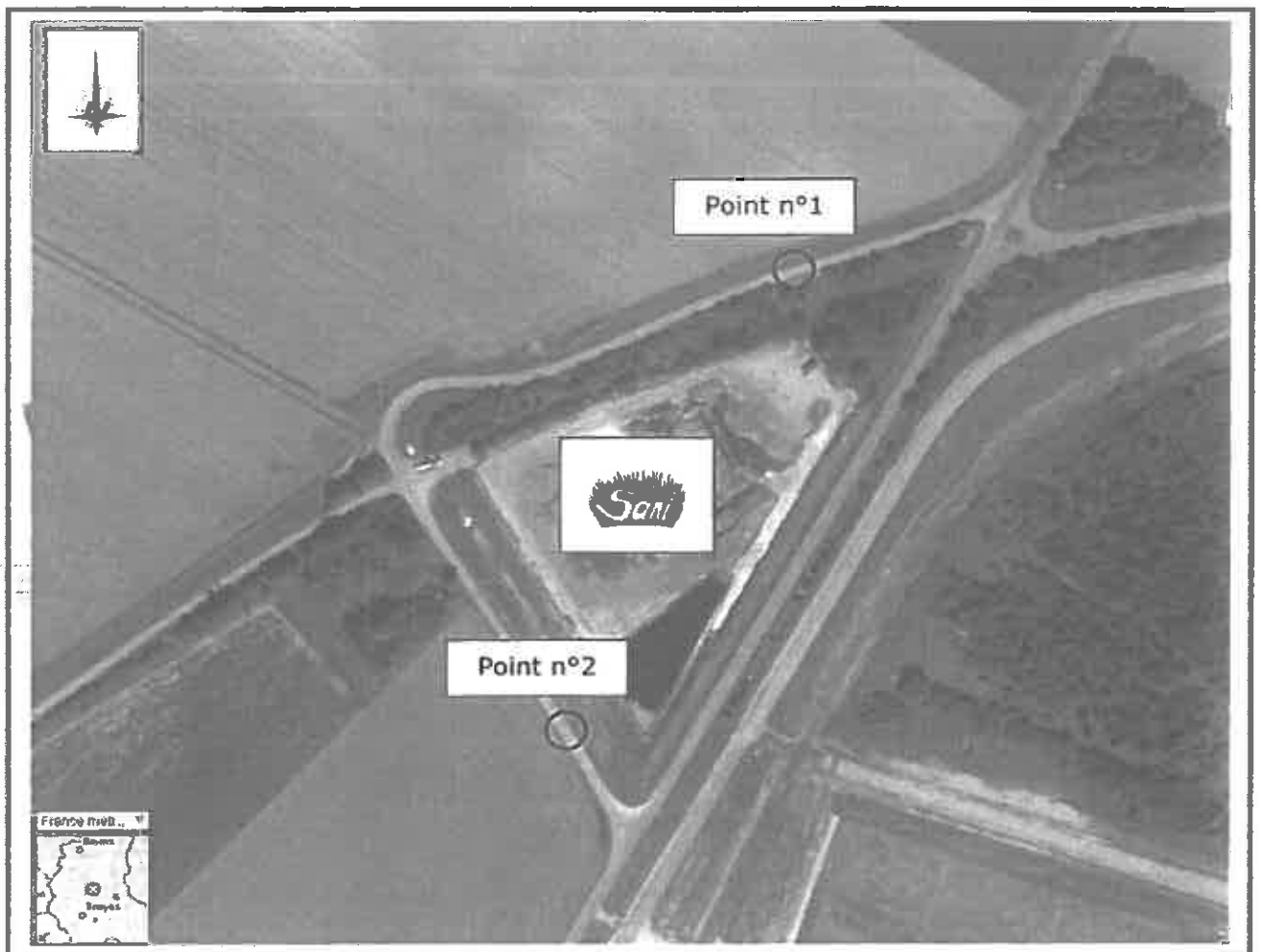
ANNEXE 1 :

Le plan de situation de l'établissement

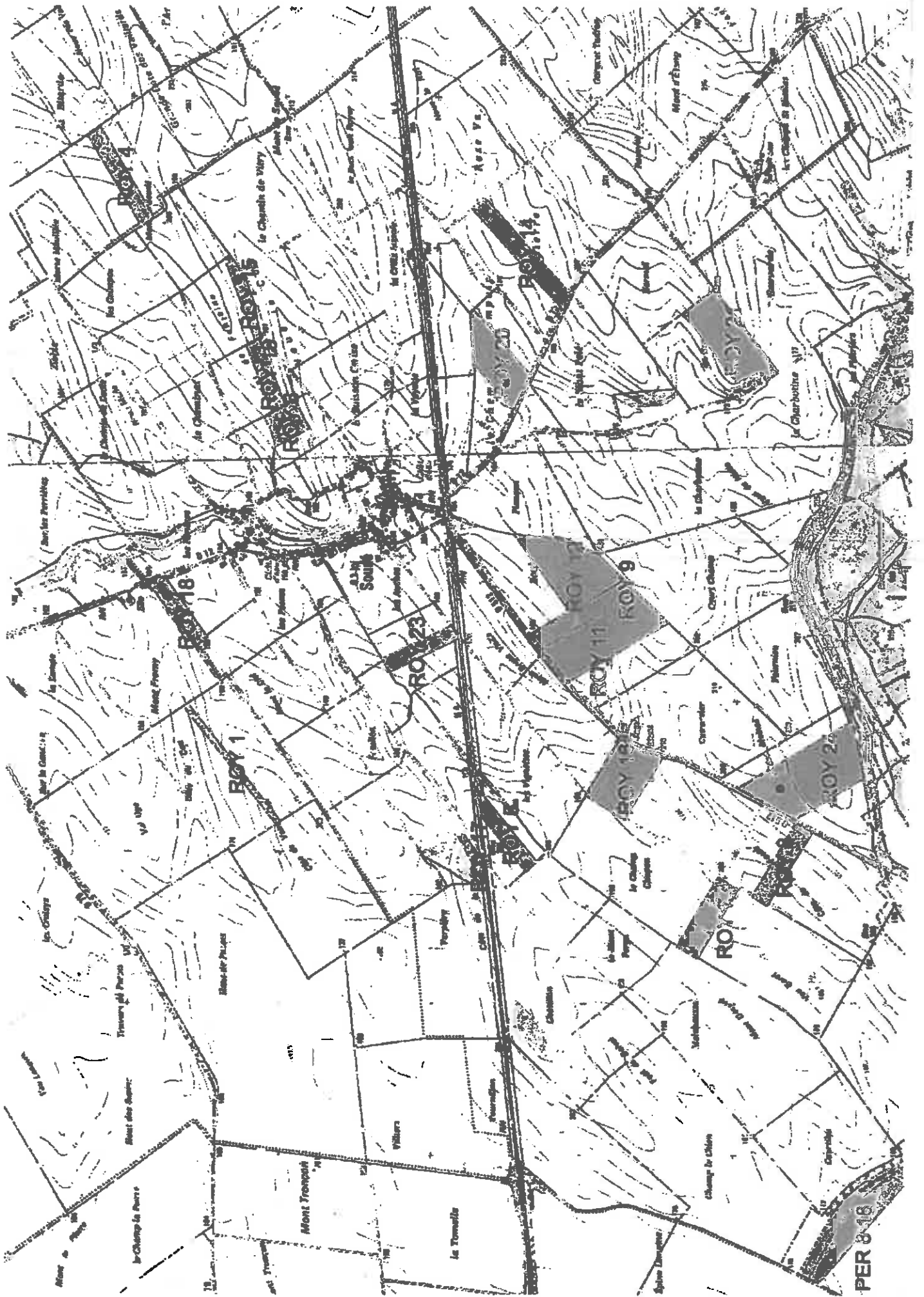


ANNEXE 2 :

**Le plan de localisation des points de mesures
relatifs aux analyses des nuisances sonores**



ANNEXE 3 :
Le plan d'épandage



PER 8-16



Mailly-le-Camp

Mailly-le-Camp

Mailly-le-Camp

le Grand Mailly

le Petit Mailly

le Grand Mailly

le Grand Mailly

le Petit Mailly

le Grand Mailly

le Grand Mailly

le Petit Mailly

le Grand Mailly

le Grand Mailly

le Petit Mailly

le Grand Mailly

le Grand Mailly

le Petit Mailly

le Grand Mailly

le Grand Mailly

le Petit Mailly

le Grand Mailly

le Grand Mailly

le Petit Mailly

le Grand Mailly

le Grand Mailly

le Petit Mailly

le Grand Mailly

le Grand Mailly

le Petit Mailly

le Grand Mailly

le Grand Mailly

le Petit Mailly

le Grand Mailly

le Grand Mailly

le Petit Mailly

le Grand Mailly

le Grand Mailly

le Petit Mailly

le Grand Mailly

le Grand Mailly

le Petit Mailly

le Grand Mailly

le Grand Mailly

le Petit Mailly

le Grand Mailly

le Grand Mailly

le Petit Mailly

le Grand Mailly

le Grand Mailly

le Petit Mailly

le Grand Mailly

le Grand Mailly

le Petit Mailly

le Grand Mailly

le Grand Mailly

le Petit Mailly

le Grand Mailly

le Grand Mailly

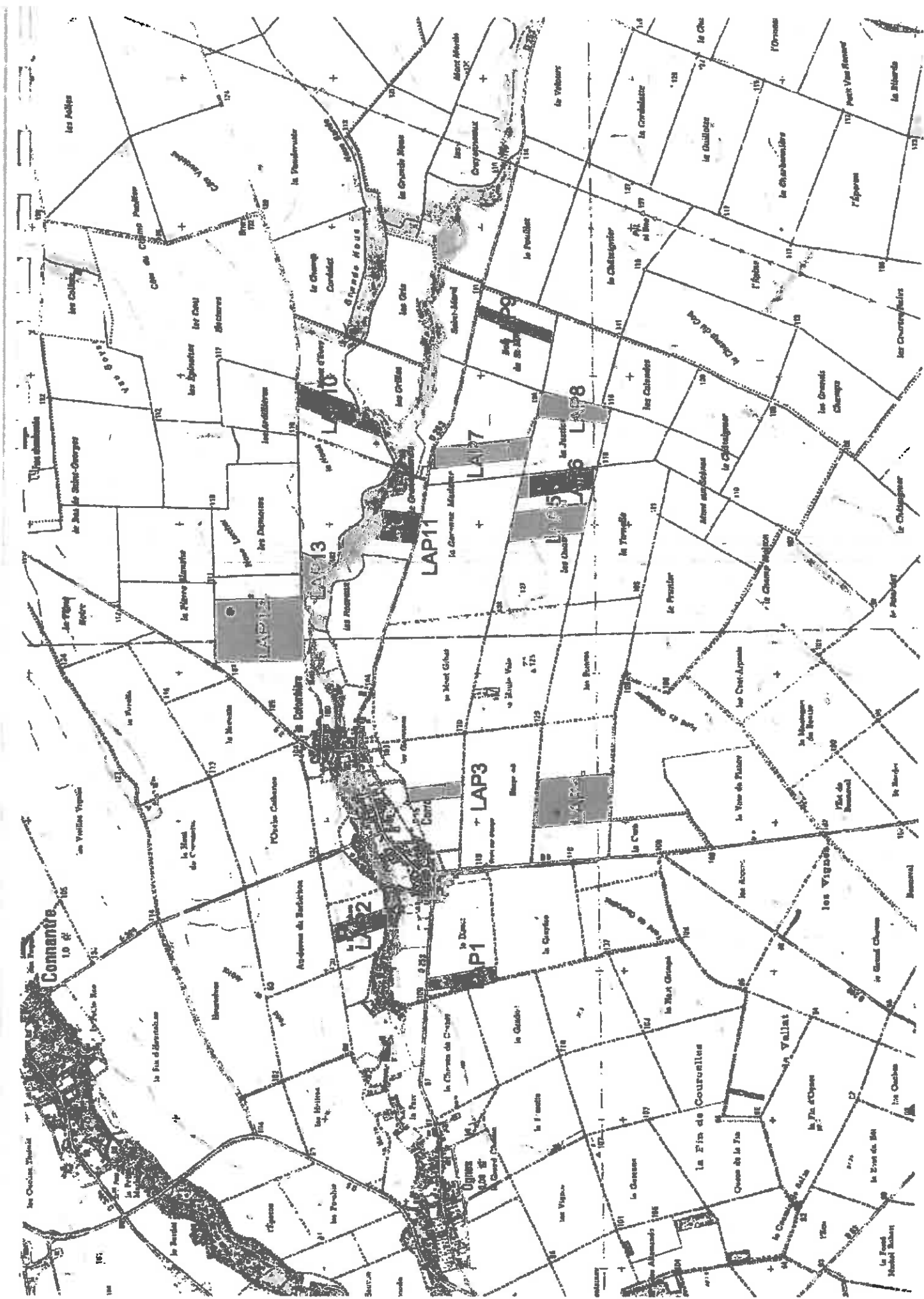
le Petit Mailly

le Grand Mailly

le Grand Mailly

le Petit Mailly

le Grand Mailly



Commune
1.0 g

les Aulx

les Collines

les Sables

le Pré

le Champ

le Jardin

le Clos

le Pré

le Jardin

le Clos

le Champ

le Pré

le Jardin

le Clos

le Champ

le Pré

le Jardin

le Clos

le Clos

le Champ

le Pré

le Jardin

le Clos

le Champ

le Pré

le Jardin

le Clos

le Clos

le Champ

le Pré

le Jardin

le Clos

le Champ

le Pré

le Jardin

le Clos

le Clos

le Champ

le Pré

le Jardin

le Clos

le Champ

le Pré

le Jardin

le Clos

le Clos

le Champ

le Pré

le Jardin

le Clos

le Champ

le Pré

le Jardin

le Clos

le Clos

le Champ

le Pré

le Jardin

le Clos

le Champ

le Pré

le Jardin

le Clos

le Clos

le Champ

le Pré

le Jardin

le Clos

le Champ

le Pré

le Jardin

le Clos

le Clos

le Champ

le Pré

le Jardin

le Clos

le Champ

le Pré

le Jardin

le Clos

le Clos

le Champ

le Pré

le Jardin

le Clos

le Champ

le Pré

le Jardin

le Clos

le Clos

le Champ

le Pré

le Jardin

le Clos

le Champ

le Pré

le Jardin

le Clos

le Clos

le Champ

le Pré

le Jardin

le Clos

le Champ

le Pré

le Jardin

le Clos

le Clos

le Champ

le Pré

le Jardin

le Clos

le Champ

le Pré

le Jardin

le Clos

le Clos

le Champ

le Pré

le Jardin

le Clos

le Champ

le Pré

le Jardin

le Clos

le Clos

le Champ

le Pré

le Jardin

le Clos

le Champ

le Pré

le Jardin

le Clos

le Clos

le Champ

le Pré

le Jardin

le Clos

le Champ

le Pré

le Jardin

le Clos

le Clos

le Champ

le Pré

le Jardin

le Clos

le Champ

le Pré

le Jardin

le Clos

le Clos

le Champ

le Pré

le Jardin

le Clos

le Champ

le Pré

le Jardin

le Clos