



Liberté + Égalité + Fraternité
RÉPUBLIQUE FRANÇAISE

PRÉFET D'ILLE-ET-VILAINE

Préfecture
Direction de la Coordination Interministérielle
et de l'Appui Territorial
Bureau de l'Environnement et de l'Utilité Publique

Arrêté n° 43997

ARRÊTÉ PRÉFECTORAL

**portant autorisation d'exploiter une carrière de roches massives
et des installations de traitement des matériaux**

**Société SOGETRAP
Carrière « Le Tertre Gautier » à GUIPEL**

**LE PRÉFET DE LA RÉGION BRETAGNE
PRÉFET D'ILLE-ET-VILAINE**

VU le nouveau code minier ;

VU le code de l'environnement, notamment l'article L181-1 ;

VU le 2° de l'article 15 de l'ordonnance n° 2017-80 du 26 janvier 2017 relative à l'autorisation environnementale ;

VU la nomenclature des installations classées codifiée à l'annexe de l'article R511-9 du code de l'environnement ;

VU le titre II du livre V du code du patrimoine relatif à l'archéologie préventive ;

VU l'arrêté ministériel modifié du 22 septembre 1994 relatif aux exploitations de carrières et aux installations de premier traitement des matériaux de carrières ;

VU l'arrêté ministériel modifié du 9 février 2004 relatif à la détermination du montant des garanties financières de remise en état des carrières prévues par la législation des installations classées ;

VU l'arrêté ministériel modifié du 31 juillet 2012 relatif aux modalités de constitutions de garanties financières prévues aux articles R516-1 et suivants du code de l'environnement ;

VU l'arrêté préfectoral d'autorisation n° 559 du 17 novembre 1992 relatif à l'exploitation d'une carrière sur la commune de GUIPEL, au lieu dit « Tertre Gautier » par la société SOGETRAP ;

VU l'arrêté préfectoral complémentaire n° 559-1 du 1^{er} juin 1999 modifiant l'arrêté préfectoral d'autorisation du 17 novembre 1992 ;

VU l'arrêté préfectoral du 17 janvier 2002 approuvant le schéma départemental des carrières d'Ille-et-Vilaine ;

VU l'arrêté préfectoral complémentaire n° 559-2 du 7 août 2012 modifiant l'arrêté préfectoral d'autorisation du 17 novembre 1992 ;

VU l'arrêté interpréfectoral du 2 juillet 2015 portant approbation du schéma d'aménagement et de gestion des eaux du bassin de la Vilaine ;

VU l'arrêté préfectoral du 18 novembre 2015 portant approbation du schéma directeur de gestion des eaux du bassin Loire-Bretagne et arrêtant le programme pluriannuel de mesures correspondant pour la période 2016-2021 ;

VU la demande du 15 juin 2016, complétée le 9 mars 2017, présentée par la société SOGETRAP, dont le siège social est situé à Darancel, SAINT-MÉDARD-SUR-ILLE, en vue d'obtenir l'autorisation d'exploiter une carrière d'une capacité maximale de 650 000 tonnes par an, sur le territoire de la commune de GUIPEL au lieu dit « Tertre Gautier » ;

VU le dossier déposé à l'appui de sa demande ;

VU l'absence d'avis de l'autorité environnementale sur le dossier ;

VU la décision en date du 25 octobre 2017 du président du tribunal administratif de Rennes portant désignation du commissaire-enquêteur ;

VU l'arrêté préfectoral ordonnant l'organisation d'une enquête publique du 29 janvier 2018 (9 heures) au 2 mars 2018 (12 heures) inclus, sur le territoire de la commune de GUIPEL ;

VU l'accomplissement des formalités d'affichage de l'avis au public réalisé dans cette commune et dans celles de MELESSE, MONTREUIL-LE-GAST, MONTREUIL-SUR-ILLE, SAINT-MÉDARD-SUR-ILLE et VIGNOC, concernées par le rayon d'affichage de 3 km ;

VU la publication de cet avis dans deux journaux locaux : *Ouest-France*, édition d'Ille-et-Vilaine, et *7 jours – les Petites Affiches de Bretagne* ;

VU l'accomplissement des formalités de publication sur le site internet de la préfecture ;

VU le registre d'enquête et l'avis du commissaire enquêteur remis en préfecture le 28 mars 2018 ;

VU le mémoire en réponse du 22 mars 2018 de l'exploitant aux observations formulées au cours de l'enquête publique ;

VU les avis émis par les conseils municipaux des communes de GUIPEL, SAINT-MÉDARD-SUR-ILLE, MELESSE, VIGNOC, MONTREUIL-LE-GAST, MONTREUIL-SUR-ILLE ;

VU les avis exprimés par les différents services et organismes consultés ;

VU le rapport et les propositions de l'inspection des installations classées, en date du 20 juin 2018 ;

VU l'arrêté préfectoral du 20 juin 2018 prorogeant les délais d'instruction pour une durée de trois mois à compter du 28 juin 2018 ;

VU l'avis favorable de la commission départementale de la nature, des paysages et des sites – formation carrières – émis lors de sa réunion du 29 juin 2018 au cours de laquelle le demandeur a été entendu ;

VU la communication du projet d'arrêté à l'exploitant par courriel du 2 juillet 2018 ;

VU le courriel de l'exploitant du 2 juillet 2018, indiquant qu'il n'a pas d'observation à formuler sur ce projet ;

CONSIDÉRANT que l'activité projetée relève du régime de l'autorisation au titre de la législation des installations classées, répertoriée à la rubrique 2510 de la nomenclature des installations classées ;

CONSIDÉRANT qu'en vertu du 2° de l'article 15 de l'ordonnance n° 2017-80 du 26 janvier 2017 relative à l'autorisation environnementale, la présente demande d'autorisation, régulièrement déposée avant le 1^{er} mars 2017, a été instruite selon les dispositions législatives et réglementaires dans leur rédaction antérieure à l'entrée en vigueur de l'ordonnance ;

CONSIDÉRANT les craintes relatives aux effets de l'augmentation de la circulation routière exprimées au cours de l'enquête publique ;

CONSIDÉRANT les craintes relatives aux effets de l'extraction sur la ressource en eau avoisinante, exprimées au cours de l'enquête publique ;

CONSIDÉRANT les aménagements paysagers proposés par l'exploitant ;

CONSIDÉRANT l'engagement de l'exploitant en cas de découverte d'un filon de dolérite ;

CONSIDÉRANT qu'il y a lieu de prescrire des mesures périodiques des retombées de poussières dans l'environnement et des mesures périodiques de bruit ;

CONSIDÉRANT que des garanties financières doivent être constituées afin de permettre le réaménagement de la carrière en cas de défaillance ou de disparition juridique de l'exploitant, conformément aux dispositions des articles R516-1 et suivants du code de l'environnement ;

CONSIDÉRANT qu'en application des dispositions de l'article L512-1 du code de l'environnement, dans sa rédaction antérieure au 1^{er} mars 2017, l'autorisation ne peut être accordée que si les dangers ou inconvénients peuvent être prévenus par des mesures que spécifie l'arrêté préfectoral ;

CONSIDÉRANT que les conditions d'aménagement et d'exploitation fixées par l'arrêté préfectoral d'autorisation doivent tenir compte, d'une part, de l'efficacité des techniques disponibles et de leur économie, d'autre part de la qualité, de la vocation et de l'utilisation des milieux environnants, ainsi que de la gestion équilibrée de la ressource en eau ;

CONSIDÉRANT que les conditions légales de délivrance de l'autorisation sont réunies ;

Sur proposition du Secrétaire Général de la préfecture d'Ille-et-Vilaine,

ARRÊTE

TITRE 1 – PORTÉE DE L'AUTORISATION ET CONDITIONS GÉNÉRALES

CHAPITRE 1.1 BÉNÉFICIAIRE ET PORTÉE DE L'AUTORISATION

Article 1.1.1. Exploitant titulaire de l'autorisation

La SAS SOGETRAP dont le siège social est situé au lieu-dit Darancel, à SAINT-MÉDARD-SUR-ILLE, est autorisée, sous réserve du respect des prescriptions du présent arrêté, à exploiter sur le territoire de la commune de GUIPEL, au lieu-dit « Tertre Gautier », les installations détaillées dans les articles suivants.

Article 1.1.2. Modifications et compléments apportés aux prescriptions des actes antérieurs

Les prescriptions du présent arrêté annulent et remplacent les prescriptions de l'arrêté préfectoral d'autorisation du 17 novembre 1992, ainsi que les prescriptions des arrêtés préfectoraux complémentaires du 1^{er} juin 1999 et du 7 août 2012.

Article 1.1.3. Installations non visées par la nomenclature ou soumises à déclaration ou à enregistrement

Les prescriptions du présent arrêté s'appliquent également aux autres installations ou équipements exploités dans l'établissement, qui, mentionnés ou non dans la nomenclature, sont de nature par leur proximité ou leur connexité avec une installation soumise à autorisation à modifier les dangers ou inconvénients de cette installation.

Les dispositions des arrêtés ministériels existants relatifs aux prescriptions générales applicables aux installations classées soumises à déclaration sont applicables aux installations classées soumises à déclaration incluses dans l'établissement dès lors que ces installations ne sont pas régies par le présent arrêté préfectoral d'autorisation.

CHAPITRE 1.2 NATURE DES INSTALLATIONS

Article 1.2.1. Liste des installations concernées par une rubrique de la nomenclature des installations classées

Rubrique	Alinéa	Régime*	Libellé de la rubrique (activité)	Volume autorisé
2510	1	A	Exploitation de carrières Carrière de roches massives (cornéennes)	650 000 tonnes/an
2515	1-a	A	Broyage, concassage, criblage, lavage, mélange de pierres Puissance installée supérieure à 550 kW	Installations mobiles : 590 kW Installations fixes : 4 000 kW
2517	1	E	Station de transit de produits minéraux ou de déchets non dangereux inertes La superficie de l'aire de transit étant supérieure à 10 000 m ²	Surface de l'aire de transit : environ 110 000 m ²

* A (Autorisation) ; E (Enregistrement).

Article 1.2.2. Situation de l'établissement

L'emprise autorisée est d'une superficie totale de 388 826 m² pour une surface exploitable d'environ 30,2 hectares et concerne les parcelles suivantes par référence au plan cadastral annexé au présent arrêté (annexe 1).

Toute modification de dénomination des parcelles concernées devra être déclarée à l'inspection des installations classées.

Commune	Section	Parcelle	Superficie autorisée
GUIPEL	D	607, 608, 609, 610, 611, 612, 613, 918p, 919p, 920p, 921p, 922, 923, 924, 925, 926, 927, 929, 930, 933, 935, 938, 1305, 1386, 1486, 1487, 1488, 1489, 1703, 1704	388 826 m ²

Le centre de la carrière a pour coordonnées (système Lambert II étendu) X = 300,230 km, Y = 2 371,987 km.

Article 1.2.3. Matériaux extraits et quantités autorisées

Les matériaux extraits sont des cornéennes.

La quantité totale autorisée à extraire est de 650 000 tonnes par an.

Un géologue passe une fois par an sur la carrière et en cas de doute, pour relever la présence éventuelle de filons de dolérite. Il établit un rapport envoyé à l'inspection de l'environnement suite aux investigations.

CHAPITRE 1.3 CONFORMITÉ AU DOSSIER DE DEMANDE D'AUTORISATION

Les installations et leurs annexes, objet du présent arrêté, sont disposées, aménagées et exploitées conformément aux plans et données techniques contenus dans les différents dossiers déposés par l'exploitant. En tout état de cause, elles respectent par ailleurs les dispositions du présent arrêté, des arrêtés complémentaires et les réglementations autres en vigueur.

CHAPITRE 1.4 DURÉE DE L'AUTORISATION

La présente autorisation cesse de produire effet si l'installation n'a pas été mise en service dans un délai de trois ans ou n'a pas été exploitée durant deux années consécutives, sauf cas de force majeure.

L'autorisation d'exploiter est accordée pour une durée de 30 années à compter de la date de notification du présent arrêté. Cette durée inclut la phase finale de remise en état du site.

L'exploitation ne peut être poursuivie au-delà que si une nouvelle autorisation est accordée. Il convient donc de déposer une nouvelle demande d'autorisation dans les formes réglementaires et en temps utile. Conformément à l'article R181-49 du code de l'environnement, la demande de prolongation ou de renouvellement d'une autorisation environnementale est adressée au préfet par le bénéficiaire deux ans au moins avant la date d'expiration de cette autorisation.

CHAPITRE 1.5 DISTANCES DE SÉCURITÉ

Les bords des excavations des carrières à ciel ouvert sont tenus à une distance horizontale d'au moins 10 mètres des limites du périmètre autorisé ainsi que de l'emprise des éléments de la surface dont l'intégrité conditionne le respect de la sécurité et de la salubrité publiques.

De plus, l'exploitation du gisement à son niveau le plus bas est arrêté, à compter du bord supérieur de la fouille, à une distance horizontale telle que la stabilité des terrains voisins ne soit pas compromise. Cette distance prend en compte la hauteur totale de l'excavation, la nature et l'épaisseur des différentes couches présentes sur toute la hauteur.

CHAPITRE 1.6 GARANTIES FINANCIÈRES

Article 1.6.1. Objet des garanties financières

Les garanties financières définies dans le présent arrêté s'appliquent pour les activités d'extraction de matériaux (carrière) visées à l'article 1.2.1. de manière à permettre, en cas de défaillance ou de disparition juridique de l'exploitant, la prise en charge des frais occasionnés par les travaux permettant la remise en état du site après exploitation.

Article 1.6.2. Montant des garanties financières

Le montant de référence des garanties financières est établi conformément aux dispositions de l'annexe de l'arrêté ministériel du 9 février 2004 modifié, relatif à la détermination du montant des garanties financières de remise en état des carrières prévues par la législation sur les installations classées.

L'exploitation est menée en six périodes quinquennales.

À chaque période correspond un montant de référence de garanties financières permettant la remise en état maximale au sein de cette période (ce montant inclus la TVA). Les plans de phasage et de remise en état en annexes 2 et 3 présentent les surfaces à exploiter et les modalités de remise en état pendant ces périodes.

Carrières en fosse (calculs conformément au dossier : base décembre 2015)

Périodes	S1 (C1 = 15 555 €/ ha)	S2		TOTAL en € TTC ($\alpha = 1,0815$)
		(C2 = 36 290 €/ ha) pour les 5 premiers hectares (C2 = 29 625 €/ ha) pour les 5 suivants (C2 = 22 220 €/ ha) au-delà	S3 (C3 = 17 775 €/ha)	
1 : 0-5 ans	6,76	4,42	0,98	303 245
2 : 5-10 ans	4,10	9,24	1,20	420 392
3 : 10-15 ans	4,15	7,69	1,62	380 005
4 : 15-20 ans	4,31	7,15	1,91	370 954
5 : 20-25 ans	4,31	6,57	2,17	357 537
6 : 25-30 ans	4,31	9,51	2,24	452 332

S1 (en ha) : Somme de la surface de l'emprise des infrastructures au sein de la surface autorisée et de la valeur maximale atteinte au cours de la période considérée par les surfaces défrichées diminuées de la valeur maximale des surfaces en chantier (découvertes et en exploitation) soumises à défrichement.

S2 (en ha) : Valeur maximale atteinte au cours de la période considérée par la somme des surfaces en chantier (découvertes et en exploitation) diminuée de la surface en eau et des surfaces remises en état.

S3 (en ha) : Valeur maximale atteinte au cours de la période considérée par la surface résultant du produit du linéaire de chaque front par la hauteur moyenne du front hors d'eau diminuée des surfaces remises en état.

L'indice TP01 (base 2010) utilisé pour le calcul du montant de référence est celui en vigueur en décembre 2015, soit 658,67.

Les superficies indiquées correspondent aux valeurs maximales atteintes au cours de la période considérée.

Article 1.6.3. Établissement des garanties financières

Avant le début des travaux d'extension, l'exploitant adresse au préfet :

- le document attestant la constitution des garanties financières établie dans les formes prévues par l'arrêté ministériel du 31 juillet 2012, relatif aux modalités de constitution de garanties financières prévues aux articles R. 516-1 et suivants du code de l'environnement ;
- la valeur datée du dernier indice public TP01 en base 2010.

Article 1.6.4. Renouvellement des garanties financières

Les garanties financières sont constituées pour une période minimale de deux ans. Lorsque le respect de la période minimale de deux ans amènerait à dépasser la durée de validité du présent arrêté préfectoral d'autorisation d'exploiter, la période de validité des garanties financières peut être égale à la durée restant à courir de cette autorisation.

Le renouvellement des garanties financières doit intervenir au moins six mois avant la date d'échéance du document prévu à l'article 1.6.3.

Pour attester du renouvellement des garanties financières, l'exploitant adresse au préfet, au moins six mois avant la date d'échéance, un nouveau document dans les formes prévues par l'arrêté ministériel 31 juillet 2012 modifié, relatif aux modalités de constitution de garanties financières prévues aux articles R. 516-1 et suivants du code de l'environnement.

En cas de non-renouvellement des garanties financières, le garant informe le préfet par lettre recommandée avec accusé de réception au moins trois mois avant l'échéance de validité de ces garanties. Cette obligation est sans effet sur la durée de l'engagement du garant.

Article 1.6.5. Actualisation des garanties financières

L'exploitant est tenu d'actualiser le montant des garanties financières, et en atteste auprès du préfet, dans les cas suivants :

- tous les cinq ans au prorata de la variation de l'indice publié TP01 en base 2010 ;
- sur une période au plus égale à cinq ans, lorsqu'il y a une augmentation supérieure à 15 (quinze) % de l'indice TP01 en base 2010, et ce dans les six mois qui suivent ces variations.

L'actualisation du montant des garanties financières relève de l'initiative de l'exploitant.

Article 1.6.6. Révision du montant des garanties financières

Le montant des garanties financières pourra être révisé lors de toute modification des conditions d'exploitation telles que définies au présent arrêté.

De plus, toute modification de l'exploitation conduisant à une augmentation du coût de remise en état de la carrière, est subordonnée à la constitution de nouvelles garanties financières et doit être portée, avant réalisation, à la connaissance du préfet avec tous les éléments d'appréciation selon l'article R181-46 du code de l'environnement.

Article 1.6.7. Absence de garanties financières

Outre les sanctions rappelées à l'article L516-1 du code de l'environnement, l'absence de garanties financières peut entraîner la suspension du fonctionnement des installations classées visées au présent arrêté, après mise en œuvre des modalités prévues à l'article L171-8 de ce code.

Conformément à l'article L171-9 du même code, pendant la durée de la suspension, l'exploitant est tenu d'assurer à son personnel le paiement des salaires, indemnités et rémunérations de toute nature auxquels il avait droit jusqu'alors.

Article 1.6.8. Appel des garanties financières

Le préfet peut faire appel aux garanties financières dans les conditions fixées par l'article R. 516-3 du code de l'environnement :

- soit après intervention des mesures prévues au I de l'article L. 171-8, en cas de non-exécution par l'exploitant des opérations mentionnées au IV de l'article R. 516-2, et des prescriptions de l'arrêté préfectoral en matière de remise en état de la carrière ;
- soit en cas d'ouverture ou de prononcé d'une procédure de liquidation judiciaire à l'égard de l'exploitant ;
- soit en cas de disparition de l'exploitant personne morale par suite de sa liquidation amiable ou du décès de l'exploitant personne physique.

Dans le cas où cet appel demeure infructueux, et lorsque les garanties financières sont constituées par l'engagement écrit d'un garant, dans les formes prévues au e. du I. de l'article R516-2, le préfet appelle les garanties financières auprès de l'établissement de crédit, la société de financement, l'entreprise d'assurance, la société de caution mutuelle ou le fonds de garantie ou la caisse des dépôts et consignations, garant de la personne morale ou physique mentionnée au e. susmentionné :

- soit en cas d'ouverture ou de prononcé d'une procédure de liquidation judiciaire à l'encontre du garant personne physique ou morale mentionné au e. susmentionné ;
- soit en cas de disparition du garant personne morale par suite de sa liquidation amiable ou du décès du garant personne physique mentionné au e. susmentionné ;
- soit en cas de notification de la recevabilité de la saisine de la commission de surendettement par le garant personne physique ;
- soit en cas de défaillance du garant personne physique, ou du garant personne morale résultant d'une sommation de payer suivie de refus ou demeurée sans effet pendant un délai d'un mois à compter de la signification de la sommation faite à celui-ci par le préfet.

Toute mise en demeure de réaliser les travaux couverts par les garanties financières prévus à l'article L171-8 non suivie d'effet, constitue un délit.

Article 1.6.9. Levée de l'obligation de garanties financières

L'obligation de garanties financières est levée à la cessation d'exploitation des installations nécessitant la mise en place des garanties financières, et après que les travaux couverts par les garanties financières aient été normalement réalisés.

Ce retour à une situation normale est constaté, dans le cadre de la procédure de cessation d'activité prévue à l'article R512-39-1 du code de l'environnement, par l'inspection des installations classées qui établit un procès-verbal de fin de travaux.

L'obligation de garanties financières est levée par arrêté préfectoral.

En application de l'article R516-5 du code de l'environnement, le préfet peut demander la réalisation, aux frais de l'exploitant, d'une évaluation critique par un tiers expert des éléments techniques justifiant la levée de l'obligation de garanties financières.

CHAPITRE 1.7 MODIFICATIONS ET CESSATION D'ACTIVITÉ

Article 1.7.1. Porter à connaissance

Toute modification apportée par le demandeur aux installations, à leur mode d'utilisation ou à leur voisinage, et de nature à entraîner un changement notable des éléments du dossier de demande d'autorisation, est portée avant sa réalisation à la connaissance du préfet avec tous les éléments d'appréciation.

Article 1.7.2. Équipements abandonnés

Les équipements abandonnés ne doivent pas être maintenus dans les installations. Toutefois, lorsque leur enlèvement est incompatible avec les conditions immédiates d'exploitation, des dispositions matérielles interdiront leur réutilisation afin de garantir leur mise en sécurité et la prévention des accidents.

Article 1.7.3. Transfert sur un autre emplacement

Tout transfert sur un autre emplacement des installations fixes visées sous l'article 1.2.1. du présent arrêté nécessite une nouvelle demande d'autorisation.

Article 1.7.4. Changement d'exploitant

Le changement d'exploitant des installations visées au présent arrêté est soumis à autorisation préfectorale.

La demande d'autorisation de changement d'exploitant adressée au préfet comporte :

- les documents établissant les capacités techniques et financières du nouvel exploitant ;
- les documents attestant du fait que le nouvel exploitant est propriétaire des terrains sur lequel se situe l'installation ou qu'il a obtenu l'accord du ou des propriétaires de ceux-ci ;
- la justification de constitution des garanties financières.

La demande d'autorisation est instruite selon les formes prévues au code de l'environnement, dans les trois mois suivant sa réception.

Article 1.7.5. Cessation d'activité – Renouvellement – Extension

L'extraction de matériaux commercialisables ne doit plus être réalisée un an avant l'échéance de l'autorisation.

La remise en état du site doit être achevée six mois avant l'échéance de l'autorisation.

En cas de demande de renouvellement et/ou extension, le dossier complet et recevable doit être déposé en préfecture deux ans au minimum avant l'échéance fixée par la présente l'autorisation.

Sans préjudice des dispositions de l'article R512-39-1 du code de l'environnement, et pour l'application des articles R512-39-2 à R512-39-5, l'état dans lequel doit être remis le site est détaillé au chapitre 2.4 et l'usage à prendre en compte est le suivant : un plan d'eau, une zone humide et des prairies.

Lorsqu'une installation classée est mise à l'arrêt définitif, et conformément à l'article R512-39-1, l'exploitant notifie au préfet la date de cet arrêt six mois au moins avant celui-ci. La notification est accompagnée d'un dossier comprenant :

- le plan à jour de l'installation (accompagné de photos) ;
- le plan de remise en état définitif ;
- un mémoire sur l'état du site

et indiquant les mesures prises ou prévues pour assurer, dès l'arrêt de l'exploitation, la mise en sécurité du site. Ces mesures comportent notamment :

- l'évacuation ou l'élimination des produits dangereux, et celle des déchets présents sur le site ;
- des limitations ou interdictions concernant l'aménagement ou l'utilisation du sol ou du sous-sol, accompagnées, le cas échéant, des dispositions proposées par l'exploitant pour mettre en œuvre des servitudes ou des restrictions d'usage ;
- la suppression des risques d'incendie et d'explosion ;
- la surveillance des effets de l'installation sur son environnement et, le cas échéant, les mesures de maîtrise des risques associées.

En outre, l'exploitant doit placer le site de l'installation dans un état tel qu'il ne puisse porter atteinte aux intérêts mentionnés à l'article L511-1 du code de l'environnement, et qu'il permette un usage futur du site déterminé selon les usages prévus au présent article.

CHAPITRE 1.8 RESPECT DES AUTRES LÉGISLATIONS ET RÉGLEMENTATIONS

Les dispositions de cet arrêté préfectoral sont prises sans préjudice des autres législations et réglementations applicables, et notamment le code minier, le code civil, le code de l'urbanisme, le code du travail, le code de la voirie routière, le code du patrimoine, le code général des collectivités territoriales et la réglementation sur les équipements sous pression.

Les droits des tiers sont et demeurent expressément réservés.

La présente autorisation ne vaut pas permis de construire.

L'autorisation d'exploiter la carrière n'a d'effet utile que dans la limite des droits de propriété de l'exploitant et des contrats de forage dont il est titulaire.

TITRE 2 – GESTION DE L'ÉTABLISSEMENT

CHAPITRE 2.1 EXPLOITATION DES INSTALLATIONS

Article 2.1.1. Objectifs généraux

L'exploitant prend toutes les dispositions nécessaires dans la conception l'aménagement, l'entretien et l'exploitation des installations pour :

- limiter le prélèvement et la consommation d'eau ;
- limiter les émissions de polluants dans l'environnement ;
- respecter les valeurs limites d'émissions pour les substances polluantes définies ci-après ;
- gérer les effluents et déchets en fonction de leurs caractéristiques, ainsi que réduire les quantités rejetées ;
- prévenir en toutes circonstances, l'émission, la dissémination ou le déversement, chroniques ou accidentels, directs ou indirects, de matières ou substances qui peuvent présenter des dangers ou inconvénients pour la commodité du voisinage, pour la santé, la sécurité, la salubrité publique, pour l'agriculture, pour la protection de la nature, de l'environnement et des paysages, pour l'utilisation rationnelle de l'énergie, pour la conservation des sites et des monuments ainsi que des éléments du patrimoine archéologique.

L'extraction des matériaux, le stockage des déchets inertes d'extraction issus du fonctionnement de la carrière, et les opérations de remise en état du site doivent, à tout moment :

- garantir la sécurité du public et du personnel, et la salubrité des lieux ;
- préserver la qualité des eaux superficielles et souterraines, ainsi que limiter les incidences de l'activité sur leur écoulement ;
- respecter les éventuelles servitudes existantes.

L'exploitant prend toutes les dispositions nécessaires dans la conduite de l'exploitation pour limiter les risques de pollution des eaux, de l'air ou des sols, et de nuisance par le bruit et les vibrations, et l'impact visuel.

Les installations de stockage de déchets inertes d'extraction sont réalisées et exploitées en se fondant sur les performances des meilleures techniques disponibles économiquement acceptables (MTD) et en tenant compte de la vocation et de l'utilisation des milieux environnants ainsi que la gestion équilibrée de la ressource en eau.

CHAPITRE 2.2 AMÉNAGEMENTS PRÉLIMINAIRES

Article 2.2.1. Information des tiers

Avant le début de l'exploitation, l'exploitant est tenu de mettre en place sur chacune des voies d'accès au chantier, des panneaux indiquant, en caractères apparents, son identité, la référence de l'autorisation préfectorale, l'objet des travaux et l'adresse de la mairie où le plan de remise en état du site peut être consulté.

Article 2.2.2. Bornage

Préalablement à la mise en exploitation, l'exploitant est tenu de placer :

- des bornes en tous les points nécessaires pour déterminer le périmètre de l'autorisation ;
- le cas échéant, des bornes de nivellement.

Ces bornes devront toujours être dégagées et demeurer en place jusqu'à l'achèvement des travaux d'exploitation et de remise en état du site.

Article 2.2.3. Déclaration de mise en service

L'exploitant doit, avant le début de l'exploitation, mettre en place les aménagements préliminaires définis au présent chapitre. Dès que ces aménagements ont été réalisés, l'exploitant notifie au préfet et au maire des communes concernées la mise en service de l'installation. Il adresse, dans le même temps ou au préalable, au préfet le document établissant la constitution des garanties financières.

CHAPITRE 2.3 CONDUITE DE L'EXTRACTION

Article 2.3.1. Déboisement et défrichage

Sans objet.

Article 2.3.2. Décapage des terrains

Aucune extraction ne doit avoir lieu sans décapage préalable de la zone concernée.

Le décapage des terrains est limité aux besoins des travaux d'exploitation, c'est-à-dire un volume estimé à 54 600 m³ de terres végétales et 910 000 m³ de découverte.

Le décapage est effectué de manière sélective, de façon à ne pas mêler les terres végétales constituant l'horizon humifère aux stériles.

Le dépôt des horizons humifères ne doit pas avoir une hauteur supérieure à 2 m afin de lui conserver ses qualités agronomiques.

Article 2.3.3. Patrimoine archéologique

En cas de découverte fortuite de vestiges archéologiques, l'exploitant doit prendre toute disposition pour empêcher la destruction, la dégradation ou la détérioration de ces vestiges. Ces découvertes doivent être déclarées dans les meilleurs délais au service régional de l'archéologie et à l'inspection des installations classées.

Article 2.3.4. Extraction

L'exploitation de la carrière est conduite conformément aux plans de phasage des travaux et aux plans de remise en état du site, annexés au présent arrêté (annexes 2 et 3). Toute modification du phasage ou du mode d'exploitation doit faire l'objet d'une demande préalable adressée au préfet avec tous les éléments d'appréciation.

Le carreau de la carrière a pour cote minimale 15 m NGF.

L'exploitation s'effectue par gradins. La hauteur verticale de chaque gradin n'excède pas 15 mètres.

Les fronts et tas de déblais ne doivent pas être exploités de manière à créer une instabilité. Ils ne doivent pas comporter de surplomb.

L'exploitant définit un plan de tir dans le cadre de l'abattage du gisement par des substances explosives.

L'exploitant prend en compte les effets des vibrations émises dans l'environnement et assure la sécurité du public lors des tirs.

Les tirs de mines ont lieu les jours ouvrables, 2 à 3 fois par mois, à raison d'un tir par semaine maximum.

Le stockage, même temporaire, de matières dangereuses explosives est interdite sur l'ensemble du site.

Article 2.3.5. Transport des matériaux

Les prescriptions du présent arrêté s'appliquent sans préjudice des articles L131-8 et L141-9 du code de la voirie routière.

Le nombre d'aller/retour de camions (évacuation de matériaux et apports de déchets inertes) est de 133 au maximum par jour les 25 premières années à compter de la date du présent arrêté et de 164 maximum par jour, les cinq dernières années.

Article 2.3.6. Modification de l'accès au site

Dès l'obtention de l'autorisation et avant toute avancée des extractions vers le nord, la voie de substitution (voie communale n° 9) contournant la carrière par l'est et le sud est réalisée. Dans sa partie sud, cette voie accueille l'accès au site.

CHAPITRE 2.4 REMISE EN ÉTAT DU SITE

Article 2.4.1. Généralités

L'exploitant est tenu de nettoyer et remettre en état l'ensemble des lieux affectés par les travaux et les installations de toute nature inhérentes à l'exploitation, compte tenu des caractéristiques essentielles du milieu environnant.

Le site doit être libéré, en fin d'exploitation, de tous les matériels, stockages et installations fixes ou mobiles, mis en place durant les travaux d'extraction.

Aucun dépôt ou épave ne doit subsister sur le site.

La remise en état du site est réalisée en conformité au dossier de demande d'autorisation.

Elle comporte au minimum les dispositions suivantes :

- la mise en sécurité des fronts de taille,
- le nettoyage de l'ensemble des terrains et, d'une manière générale, la suppression de toutes les structures n'ayant pas d'utilité après la remise en état du site,
- le décapage et le décompactage des aires de circulation,
- l'insertion satisfaisante de l'espace affecté par l'exploitation dans le paysage, compte tenu de la vocation ultérieure du site.

Article 2.4.2. Remise en état

La remise en état doit être réalisée conformément au dossier de demande d'autorisation et aux plans annexés au présent arrêté (annexe 3). Elle doit être strictement coordonnée à l'exploitation conformément aux plans de phasage des travaux et de remise en état du site annexés au présent arrêté (annexes 2 et 3). Globalement, la remise en état du site consiste en un remblaiement partiel et à la création d'un plan d'eau.

Plusieurs types d'espaces seront aménagés, notamment :

- un plan d'eau dans les secteurs non remblayés (14 ha) de la fosse, dont la cote finale de l'eau avoisinera 73 m NGF,
- des surfaces agricoles (12,5 ha) au niveau des terrains remblayés à l'ouest du site,
- une ripisylve en bordure de ces surfaces agricoles, au contact du plan d'eau (730 mètres linéaires),
- une zone humide au nord de Montmur.

Article 2.4.3. Dispositions de remise en état

Article 2.4.3.1. Remblayage partiel de l'excavation

2.4.3.1.1 Nature des remblais

La remise en état du site consiste en un remblayage partiel de l'excavation pour retour à la cote 75 m NGF.

Une couche de terre végétale de 20 cm minimum, épierrée des plus gros blocs, recouvrira au final la partie remblayée.

Le remblayage est géré de manière à assurer la stabilité physique des terrains remblayés. Il ne doit pas nuire à la qualité du sol, ainsi qu'à la qualité et au bon écoulement des eaux.

Les déchets d'extraction inertes internes au site (stériles de découverte) sont prioritairement employés pour la remise en état du site lors du remblaiement. Un apport de matériaux extérieurs est réalisé en complément. Ceux-ci doivent être préalablement triés de manière à garantir l'utilisation des seuls matériaux inertes.

Seuls les déchets inertes suivants peuvent être utilisés pour le remblayage de la carrière :

CODE DÉCHET ⁽¹⁾	DESCRIPTION ⁽¹⁾	RESTRICTIONS
17 01 01	Béton	Uniquement les déchets de production et de commercialisation ainsi que les déchets de construction et de démolition ne provenant pas de sites contaminés, triés
17 01 02	Briques	Uniquement les déchets de production et de commercialisation ainsi que les déchets de construction et de démolition ne provenant pas de sites contaminés, triés
17 01 03	Tuiles et céramiques	Uniquement les déchets de production et de commercialisation ainsi que les déchets de construction et de démolition ne provenant pas de sites contaminés, triés
17 01 07	Mélanges de béton, tuiles et céramiques ne contenant pas de substances dangereuses	Uniquement les déchets de construction et de démolition ne provenant pas de sites contaminés, triés
17 02 02	Verre	Sans cadre ou montant de fenêtres

CODE DÉCHET ⁽¹⁾	DESCRIPTION ⁽¹⁾	RESTRICTIONS
17 03 02	Mélanges bitumineux ne contenant pas de goudron	Uniquement les déchets de production et de commercialisation ainsi que les déchets de construction et de démolition ne provenant pas de sites contaminés, triés
17 05 04	Terres et cailloux ne contenant pas de substance dangereuse	A l'exclusion de la terre végétale, de la tourbe et des terres et cailloux provenant de sites contaminés
20 02 02	Terres et pierres	Provenant uniquement de jardins et de parcs et à l'exclusion de la terre végétale et de la tourbe (hors sites contaminés)
10 11 03	Déchets de matériaux à base de fibre de verre	Seulement en l'absence de liant organique
15 01 07	Emballage en verre	Triés
19 12 05	Verre	Triés
(1) Les codes déchets et leur description sont détaillés en annexe de la décision n° 2000/532/CE du 3 mai 2000		

Les déchets suivants sont interdits et font l'objet d'une procédure de refus systématique à l'entrée de la carrière :

- les déchets liquides ou dont la siccité est inférieure à 30 % ;
- les déchets dont la température est supérieure à 60 °C ;
- les déchets non pelletables ;
- les déchets pulvérulents, à l'exception de ceux préalablement conditionnés ou traités en vue de prévenir une dispersion sous l'effet du vent ;
- les déchets d'amiante lié et les matériaux en contenant.

Les déchets d'enrobés bitumineux ne pourront être acceptés que s'ils font l'objet d'un test de détection pour s'assurer qu'ils ne contiennent pas de goudron. Ces tests doivent faire l'objet d'un enregistrement.

Les apports de matériaux extérieurs destinés au remblayage sont limités à 215 000 t/an pendant les 25 premières années et à 480 000 t/an pendant les 5 dernières années. Ils peuvent être stockés temporairement en dehors de la fosse, sur une aire aménagée et dédiée à cet effet, dans l'attente de leur mise en remblai, pour une durée n'excédant pas un an.

2.4.3.1.2 Procédure d'acceptation préalable

L'exploitant de la carrière met en place une **procédure d'acceptation préalable** afin de disposer de tous les éléments d'appréciation nécessaires sur la possibilité d'accepter des déchets dans l'installation, a minima :

- le nom et les coordonnées du producteur des déchets et, le cas échéant, son numéro SIRET ;
- le nom et les coordonnées des éventuels intermédiaires et, le cas échéant, leur numéro SIRET ;
- le nom et les coordonnées du ou des transporteurs et, le cas échéant, leur numéro SIRET ;
- l'origine des déchets ;
- le libellé ainsi que le code à six chiffres des déchets (en référence à l'annexe de la décision n° 2000/532/CE du 3 mai 2000) ;
- la quantité de déchets concernée en tonnes ;
- le traitement et/ou les opérations réalisés sur les déchets.

L'exploitant s'assure que les déchets sont conformes à l'article 2.4.3.1.1 du présent arrêté et qu'ils ont fait l'objet d'un tri préalable selon les meilleures technologies disponibles à un coût économiquement acceptable.

Seuls les déchets remplissant l'ensemble des conditions de cette procédure d'acceptation préalable peuvent être admis sur l'installation.

2.4.3.1.3 Procédure d'admission des matériaux extérieurs

Avant d'être admis, tout chargement de déchets fait l'objet d'une vérification des documents d'accompagnement par l'exploitant.

Chaque apport extérieur est accompagné d'un **bordereau de suivi des déchets** attestant de la conformité des déchets à leur destination, et indiquant :

- le nom et les coordonnées du producteur des déchets et, le cas échéant, son numéro SIRET ;
- le nom et les coordonnées des éventuels intermédiaires et, le cas échéant, leur numéro SIRET ;
- le nom et les coordonnées du ou des transporteurs et, le cas échéant, leur numéro SIRET ;
- l'origine des déchets ;
- le libellé ainsi que le code à six chiffres des déchets (en référence à l'annexe de la décision n° 2000/532/CE du 3 mai 2000) ;
- la quantité de déchets concernée en tonnes ;
- la référence au document d'acceptation préalable.

Ce document est signé par le producteur des déchets et les différents intermédiaires, le cas échéant.

La durée de validité du document précité est d'un an au maximum.

Un exemplaire original de ce document est conservé par l'exploitant pendant au moins trois ans et est tenu à la disposition de l'inspection des installations classées. Lorsqu'elles existent, les copies des annexes sont conservées pendant la même période.

L'exploitant met en place une procédure d'admission des déchets extérieurs admis en remblai, dans laquelle est notamment précisée la liste des matériaux conformes, ainsi que la procédure de refus en cas de matériaux non-conformes. Cette procédure est parfaitement connue du personnel chargé de l'accueil et de la gestion des matériaux sur le site jusqu'à leur mise en remblai.

Un contrôle visuel des déchets est réalisé par l'exploitant à l'entrée de l'installation, lors du déchargement et lors du régilage des déchets afin de vérifier l'absence de déchet non autorisé.

Les matériaux extérieurs au site sont déposés sur une aire de réception qui permet de contrôler visuellement la nature des matériaux. Cette aire peut être déplacée suivant le phasage de l'exploitation du site. Elle fait l'objet d'un affichage particulier et de délimitations permettant de la situer.

Dans le cas où des déchets non autorisés (plastiques, métaux, bois, etc.) sont détectés, ceux-ci sont triés et disposés dans des bennes prévues à cet effet et installées à proximité immédiate. Ils sont éliminés vers des filières autorisées.

En cas d'acceptation des déchets, l'exploitant délivre un **accusé de réception** au producteur des déchets sur lequel sont mentionnés a minima :

- le nom et les coordonnées du producteur des déchets et, le cas échéant, son numéro SIRET ;
- le nom et l'adresse du transporteur et, le cas échéant, son numéro SIREN ;
- le libellé ainsi que le code à six chiffres des déchets (en référence à l'annexe de la décision n° 2000/532/CE du 3 mai 2000) ;
- la quantité de déchets admise ;
- la date et l'heure de l'accusé de réception.

L'exploitant tient à jour un **registre d'admission**, éventuellement sous format électronique, dans lequel il consigne pour chaque chargement de déchets présenté :

- la date de réception, la date de délivrance au producteur de l'accusé de réception des déchets, et la date de leur stockage ;
- l'origine des déchets ;
- les moyens de transport utilisés ;

- le libellé ainsi que le code à six chiffres des déchets (en référence à l'annexe de la décision n° 2000/532/CE du 3 mai 2000) ;
- la masse des déchets, mesurée par pesée à l'entrée de l'installation ;
- le résultat du contrôle visuel et, le cas échéant, celui de la vérification des documents d'accompagnement ;
- le cas échéant, le motif de refus d'admission.

L'exploitant tient à jour un **plan topographique**. Ce plan coté en plan et en altitude permet de localiser les zones de remblais correspondant aux données figurant sur le registre pré-cité (maillage de 30 mètres sur 30 mètres maximum).

Les documents, registres et plans cités ci-dessus sont conservés pendant toute la durée de l'exploitation et sont tenus à la disposition de l'inspection des installations classées.

Le remblayage de la carrière avec les déchets inertes extérieurs est organisé de manière à assurer la stabilité de la masse des déchets, en particulier à éviter les glissements. Il est réalisé de manière à combler les parties en hauteur avant d'étendre la zone de stockage pour limiter, en cours d'exploitation, la superficie soumise aux intempéries.

Des mesures sont prises afin de réduire les nuisances pouvant résulter des opérations de remblayage, notamment :

- les émissions de poussières ;
- la dispersion de déchets par envol.

La quantité de matériaux mise en remblai est communiquée annuellement à l'inspection des installations classées lors de l'enquête annuelle (cf. article 9.4.2.).

Article 2.4.3.2. Réalisation d'un plan d'eau

Le tracé des rives est effectué de manière à permettre une insertion naturelle du plan d'eau dans son environnement, il ne présente pas de formes trop rectilignes.

Les terres de découvertes et les horizons humifères servent à la remise en état de zones situées autour du plan d'eau.

Les plantations terrestres et aquatiques sont réalisées conformément au dossier annexé à la demande d'autorisation.

CHAPITRE 2.5 RÉSERVES DE PRODUITS OU MATIÈRES CONSOMMABLES

Article 2.5.1. Réserves de produits

L'établissement dispose de réserves suffisantes de produits ou matières consommables utilisés de manière courante ou occasionnelle pour assurer la protection de l'environnement tels que des produits absorbants, des kits anti-pollution, etc.

CHAPITRE 2.6 INTÉGRATION DANS LE PAYSAGE

Article 2.6.1. Intégration dans le paysage

L'exploitant prend les dispositions appropriées qui permettent d'intégrer l'installation dans le paysage. L'ensemble du site et ses abords placés sous le contrôle de l'exploitant sont maintenus en bon état de propreté. Les bâtiments et installations sont entretenus en permanence.

L'exploitant prend également les mesures nécessaires afin d'éviter la dispersion sur les voies publiques et les zones environnantes de poussières, boues, déchets, etc.

Des dispositifs d'arrosage et de lavage de roues sont mis en place en tant que de besoin.

Article 2.6.2. Esthétique

Les abords de l'installation, placés sous le contrôle de l'exploitant sont aménagés et maintenus en bon état de propreté (peinture, etc). Les émissaires de rejet et leur périphérie font l'objet d'un soin particulier (plantations, engazonnement, etc.).

L'exploitant met en place tout aménagement paysager, notamment sous forme de haie végétale, permettant de diminuer les impacts visuels sur les habitations riveraines.

CHAPITRE 2.7 DANGER OU NUISANCES NON PRÉVENUS

Tout danger ou nuisance non susceptible d'être prévenu par les prescriptions du présent arrêté est immédiatement porté à la connaissance du préfet par l'exploitant.

CHAPITRE 2.8 INCIDENTS OU ACCIDENTS

Article 2.8.1. Déclaration et rapport

L'exploitant est tenu à déclarer dans les meilleurs délais à l'inspection des installations classées les accidents ou incidents survenus du fait du fonctionnement de son installation qui sont de nature à porter atteinte aux intérêts mentionnés à l'article L511-1 du code de l'environnement.

Un rapport d'accident ou, sur demande de l'inspection des installations classées, un rapport d'incident est transmis par l'exploitant à l'inspection des installations classées. Il précise notamment les circonstances et les causes de l'accident ou de l'incident, les effets sur les personnes et l'environnement, les mesures prises ou envisagées pour éviter un accident ou un incident similaire et pour en pallier les effets à moyen ou long terme.

Ce rapport est transmis sous 15 jours à l'inspection des installations classées.

CHAPITRE 2.9 RÉUNION D'INFORMATION

Une réunion d'information avec les riverains, les représentants de la mairie et de l'exploitant, est organisée une fois par an par l'exploitant et la mairie. Elle peut être au maximum biennale si la situation ne nécessite pas de l'organiser annuellement. Au contraire, elle peut être organisée à une fréquence plus rapprochée qu'annuellement, en cas de besoin et à la demande d'une des trois parties.

CHAPITRE 2.10 RÉCAPITULATIF DES DOCUMENTS TENUS À LA DISPOSITION DE L'INSPECTION

L'exploitant doit établir, tenir à jour et tenir à la disposition de l'inspection des installations classées sur le site, un dossier comportant les documents suivants :

- le dossier de demande d'autorisation initial,
- les plans tenus à jour,
- les récépissés de déclaration et les prescriptions générales, en cas d'installations soumises à déclaration non couvertes par un arrêté d'autorisation,
- les arrêtés préfectoraux relatifs aux installations soumises à autorisation, pris en application de la législation relative aux installations classées pour la protection de l'environnement,
- tous les documents, enregistrements, résultats de vérification et registres répertoriés dans le présent arrêté.

Ces documents peuvent être informatisés, mais dans ce cas des dispositions doivent être prises pour la sauvegarde des données.

CHAPITRE 2.11 RÉCAPITULATIF DES DOCUMENTS À TRANSMETTRE À L'INSPECTION

L'exploitant doit transmettre au préfet et/ou à l'inspection les documents suivants :

Articles	Document (se référer à l'article correspondant)	Périodicité / Échéance
Article 1.6.3.	Établissement des garanties financières	Avant le début des travaux d'extension
Article 1.6.4.	Renouvellement des garanties financières	Six mois avant la date d'échéance des garanties en cours
Article 1.6.5.	Actualisation des garanties financières	Tous les cinq ans ou dès que l'indice TP01 en base 2010 augmente de plus de 15 %
Article 1.7.1.	Modification des installations	Avant la modification
Article 1.7.4.	Changement d'exploitant	Avant le changement d'exploitant
Article 1.7.5.	Cessation d'activité	6 mois avant l'arrêt définitif
Article 1.7.5.	Dossier de renouvellement et/ou extension	2 ans avant l'échéance de l'autorisation
Article 2.3.3.	Patrimoine archéologique	En cas de découverte fortuite de vestiges archéologiques
Article 2.8.1.	Déclaration des accidents et incidents	De suite après un accident ou incident

Chapitre 5.1	Plan de gestion des déchets d'extraction	Avant le début de l'exploitation puis révision tous les cinq ans
Article 9.3.2.	Résultats d'auto-surveillance	Tous les mois ou tous les trimestres
Article 9.3.4.	Résultats des mesures de niveaux sonores	Tous les trois ans, dans le mois qui suit leur réception
Article 9.3.5.	Résultats des mesures de niveaux de vibrations	En cas de dépassement de la valeur réglementaire
Article 9.4.1.	Suivi annuel d'exploitation	Avant le 31 mars de chaque année

TITRE 3 – PRÉVENTION DE LA POLLUTION ATMOSPHERIQUE

CHAPITRE 3.1 CONCEPTION DES INSTALLATIONS

Article 3.1.1. Dispositions générales

L'exploitant prend toutes les dispositions nécessaires dans l'exploitation des installations de manière à limiter les émissions à l'atmosphère, y compris diffuses. Les poussières sont dans la mesure du possible, captées à la source.

Le brûlage à l'air libre est interdit.

Article 3.1.2. Voies de circulation

Sans préjudice des règlements d'urbanisme, l'exploitant doit prendre les dispositions nécessaires pour prévenir les envols de poussières et de matières diverses :

- les voies de circulation et aires de stationnement des véhicules sont aménagées (formes de pente, revêtement, etc.), et convenablement nettoyées ;
- la vitesse de circulation des camions et engins sur les pistes non revêtues est limitée ;
- les véhicules sont conformes aux normes réglementaires de construction ;
- les chemins et voies d'accès sont régulièrement entretenus ;
- un système d'arrosage des pistes est mis en place en période sèche ;
- les véhicules sortant de l'installation n'entraînent pas de dépôt de poussière ou de boue sur les voies de circulation, pour cela des dispositions telles que le lavage des roues des véhicules ou tout autre dispositif équivalent doivent être prévues en cas de besoin ;
- les transports des matériaux de granulométrie inférieure à 5 mm sortant de l'installation sont assurés par bennes bâchées ou aspergées ou par tout autre dispositif équivalent ;
- un quai de bâchage des camions est mis à la disposition des chauffeurs par l'exploitant, le cas échéant ;
- les surfaces où cela est possible sont engazonnées ;
- des écrans de végétation sont mis en place le cas échéant.

Article 3.1.3. Émissions diffuses et envols de poussières

Toutes les dispositions nécessaires sont prises par l'exploitant pour que l'installation ne soit pas à l'origine de poussières susceptibles d'incommoder le voisinage et de nuire à la santé et à la sécurité publiques, et ce même en période d'inactivité.

En fonction de la granulométrie des produits minéraux, les postes de chargement et de déchargement sont équipés de dispositifs permettant de réduire les émissions de poussières dans l'atmosphère.

Les dispositifs de réduction des émissions de poussières sont régulièrement entretenus et les rapports d'entretien tenus à disposition de l'inspection des installations classées.

TITRE 4 – PROTECTION DES RESSOURCES EN EAUX ET DES MILIEUX AQUATIQUES

CHAPITRE 4.1 PRÉLÈVEMENTS ET CONSOMMATION D’EAU

Aucun prélèvement d’eau, dans quelque milieu que ce soit (souterrain ou surface), n’est autorisé.

L’utilisation d’eau pluviales non polluées est privilégiée dans les procédés de nettoyage, d’arrosage des pistes et des stocks de produits ou de déchets non dangereux inertes, etc.

CHAPITRE 4.2 COLLECTE DES EFFLUENTS LIQUIDES

Article 4.2.1. Dispositions générales

Tous les effluents aqueux sont canalisés. Tout rejet d’effluent liquide non prévu au présent chapitre et au chapitre 4.3 ou non conforme à leurs dispositions est interdit.

À l’exception des cas accidentels où la sécurité des personnes ou des installations serait compromise, il est interdit d’établir des liaisons directes entre les réseaux de collecte des effluents devant subir un traitement ou être détruits et le milieu récepteur.

CHAPITRE 4.3 TYPES D’EFFLUENTS, LEURS OUVRAGES D’ÉPURATION ET LEURS CARACTÉRISTIQUES DE REJET AU MILIEU

Article 4.3.1. Identification des effluents

L’exploitant est en mesure de distinguer les différentes catégories d’effluents suivantes :

- les eaux usées domestiques ;
- les eaux d’exhaure ;
- les eaux pluviales susceptibles d’être polluées ;
- les eaux pluviales non polluées.

L’exploitant doit s’assurer que les installations de stockage des déchets d’extraction résultant du fonctionnement des carrières ne génèrent pas de détérioration de la qualité des eaux.

Article 4.3.2. Collecte des effluents

Les effluents pollués ne contiennent pas de substances de nature à gêner le bon fonctionnement des ouvrages de traitement.

La dilution des effluents est interdite. En aucun cas elle ne doit constituer un moyen de respecter les valeurs seuils de rejets fixées par le présent arrêté. Il est interdit d’abaisser les concentrations en substances polluantes des rejets par simples dilutions autres que celles résultant du rassemblement des effluents normaux de l’établissement ou celles nécessaires à la bonne marche des installations de traitement.

Les rejets directs ou indirects d’effluents dans les nappes d’eaux souterraines ou vers les milieux de surface sont interdits.

Article 4.3.3. Gestion des ouvrages : conception, dysfonctionnement

La conception et la performance des installations de traitement des effluents aqueux permettent de respecter les valeurs limites imposées au rejet par le présent arrêté. Elles sont entretenues, exploitées et surveillées de manière à réduire au minimum les durées d'indisponibilité ou à faire face aux variations des caractéristiques des effluents bruts (débit, température, composition...).

Si une indisponibilité ou un dysfonctionnement des installations de traitement est susceptible de conduire à un dépassement des valeurs limites imposées par le présent arrêté, l'exploitant prend les dispositions nécessaires pour réduire la pollution émise en limitant ou en arrêtant si besoin les fabrications concernées.

Article 4.3.4. Entretien et conduite des installations de traitement

Les principaux paramètres permettant de s'assurer de la bonne marche des installations de traitement des eaux polluées sont mesurés périodiquement et portés sur un registre.

La conduite des installations est confiée à un personnel compétent disposant d'une formation initiale et continue.

Un registre spécial est tenu sur lequel sont notés les incidents de fonctionnement des dispositifs de collecte, de traitement, de recyclage ou de rejet des eaux, les dispositions prises pour y remédier et les résultats des mesures et contrôles de la qualité des rejets auxquels il a été procédé.

Article 4.3.5. Localisation du point de rejet

Les réseaux de collecte des effluents (eaux d'exhaure) générés par l'établissement aboutissent au point de rejet qui présente les caractéristiques suivantes :

Point de rejet vers le milieu récepteur	Eaux d'exhaure après traitement par décantation
Coordonnées Lambert II étendu	X= 300 383 m ; Y = 2 371 750 m (coordonnées métriques Lambert II étendu)
Débit maximum horaire (m ³ /h)	60
Exutoire du rejet	Milieu naturel
Traitement avant rejet	Décantation dans bassins
Milieu naturel récepteur	Ruisseau de l'étang de la Ménardière

Article 4.3.6. Conception, aménagement et équipement des ouvrages de rejet

Article 4.3.6.1. Conception

Les dispositifs de rejet des effluents liquides sont aménagés de manière à :

- réduire autant que possible la perturbation apportée au milieu récepteur, aux abords du point de rejet, en fonction de l'utilisation de l'eau à proximité immédiate et à l'aval de celui-ci ;
- ne pas gêner la navigation (le cas échéant).

Ils doivent, en outre, permettre une bonne diffusion des effluents dans le milieu récepteur.

En cas d'occupation du domaine public, une convention sera passée avec le service de l'État compétent.

4.3.6.1.2. Rejet dans une station collective

Les dispositions du présent arrêté s'appliquent sans préjudice de l'autorisation délivrée par la collectivité à laquelle appartient le réseau public et l'ouvrage de traitement collectif, en application de l'article L1331-10 du code de la santé publique.

Article 4.3.6.2. Aménagement

Article 4.3.6.2.1. Aménagement des points de prélèvements

Sur chaque ouvrage de rejet d'effluents liquides est prévu un point de prélèvement d'échantillons et des points de mesure (débit, température, concentration en polluants, etc.).

Ces points sont aménagés de manière à être aisément accessibles et permettre des interventions en toute sécurité. Toutes les dispositions doivent également être prises pour faciliter les interventions d'organismes extérieurs à la demande de l'inspection des installations classées.

Les agents des services publics, notamment ceux chargés de la police des eaux, doivent avoir libre accès aux dispositifs de prélèvement qui équipent les ouvrages de rejet vers le milieu récepteur.

Article 4.3.6.2.2. Section de mesure

Ces points sont implantés dans une section dont les caractéristiques (rectitude de la conduite à l'amont, qualité des parois, régime d'écoulement) permettent de réaliser des mesures représentatives de manière à ce que la vitesse n'y soit pas sensiblement ralentie par des seuils ou obstacles situés à l'aval et que l'effluent soit suffisamment homogène.

Article 4.3.6.3. Équipements

Les systèmes permettant le prélèvement continu sont proportionnels au débit sur une durée de 24 h, disposent d'enregistrement et permettent la conservation des échantillons à une température de 4 °C.

Article 4.3.7. Caractéristiques générales de l'ensemble des rejets

Les effluents rejetés doivent être exempts :

- de matières flottantes ;
- de produits susceptibles de dégager, en égout ou dans le milieu naturel, directement ou indirectement, des gaz ou vapeurs toxiques, inflammables ou odorantes ;
- de tout produit susceptible de nuire à la conservation des ouvrages, ainsi que des matières déposables ou précipitables qui, directement ou indirectement, sont susceptibles d'entraver le bon fonctionnement des ouvrages.

Les effluents doivent également respecter les caractéristiques suivantes :

- température : < 30 °C ;
- pH : compris entre 5,5 et 8,5 ;

Article 4.3.8. Gestion des eaux polluées et des eaux résiduaires internes à l'établissement

Les réseaux de collecte sont conçus pour évacuer séparément chacune des diverses catégories d'eaux polluées issues des activités vers les traitements appropriés, avant d'être évacuées vers le milieu récepteur autorisé à les recevoir.

Article 4.3.9. Eaux pluviales

Les eaux pluviales non polluées tombées sur des aires non imperméabilisées, telles que sur des stocks de matériaux ou de déchets non dangereux inertes, sont drainées par des fossés. La circulation des engins ne pollue pas les eaux de ces fossés.

Ces eaux pluviales non polluées peuvent être infiltrées dans le sol.

Les eaux pluviales entrant en contact avec les zones d'alimentation en carburant et d'entretien des véhicules sont considérées comme des eaux pluviales polluées.

Les eaux pluviales polluées suite à un ruissellement sur les voies de circulation, aires de stationnement, de chargement et déchargement, aires de stockages ou autres surfaces imperméables sont collectées spécifiquement et traitées par un ou plusieurs dispositifs adaptés aux polluants en présence.

En l'absence de pollution préalablement caractérisée, elles pourront être évacuées vers le milieu récepteur dans les limites autorisées par le présent arrêté.

Article 4.3.10. Valeurs limites d'émission des eaux rejetées (eaux d'exhaure, eaux pluviales susceptibles d'être polluées)

L'exploitant est tenu de respecter, avant rejet des eaux d'exhaure et des eaux pluviales dans le milieu récepteur considéré et après leur épuration éventuelle, les valeurs limites en concentration ci-dessous définies :

Référence du rejet vers le milieu récepteur : point de rejet défini à l'article 4.3.5.

Paramètres	Concentration maximale sur une période de 24 heures (mg/l)	Flux maximum journalier (g/l)
MEST ⁽¹⁾ (matières en suspension totale)	35	38 880
DCO (demande chimique en oxygène)	125	43 200
Hydrocarbures totaux	10	1 440
Fer	5	230
Aluminium		317

⁽¹⁾ Sur effluent non décanté.

Aucun prélèvement instantané ne doit dépasser le double des valeurs limites admissibles sur 24 heures.

Le débit au rejet est mesuré en continu. Il est de 60 m³/h au maximum.

Article 4.3.11. Eaux usées domestiques

Les eaux usées domestiques doivent être évacuées ou traitées conformément au code de la santé publique.

Les prescriptions du présent arrêté s'appliquent sans préjudice de l'autorisation de raccordement délivrée en application de l'article L1331-10 du code de la santé publique.

Lorsqu'il n'est pas possible de raccorder l'évacuation des eaux usées à un réseau d'assainissement, leur épuration et leur évacuation doivent faire appel aux techniques de l'assainissement autonome et répondre aux dispositions de l'arrêté ministériel du 7 septembre 2009 modifié fixant les prescriptions techniques applicables aux systèmes d'assainissement non collectifs.

TITRE 5 – DÉCHETS

CHAPITRE 5.1 PRINCIPES DE GESTION DES DÉCHETS D'EXTRACTION RÉSULTANT DU FONCTIONNEMENT DE LA CARRIÈRE

Les principaux déchets d'extraction issus de l'exploitation de la carrière proviennent des stériles de découverte et des boues de décantation issues des eaux de lavage des matériaux.

La quantité de stockage maximale de déchets d'extraction issus de l'exploitation de la carrière est estimée à 910 000 m³.

Les zones prévues pour le stockage des déchets d'extraction résultant du fonctionnement de la carrière sont les suivantes :

- stocks des matériaux de découverte au nord-est de la carrière, sous forme de merlon paysager et sous forme de merlons périphériques au nord-ouest ;
- fosse d'extraction pour le surplus de matériaux de découverte ;
- fosse d'extraction pour les boues de lavage.

La terre végétale fait l'objet d'un stockage différencié sous forme de merlons périphériques au nord, au sud-ouest et au sud-est de la carrière.

L'exploitant s'assure, au cours de l'exploitation de la carrière, que les déchets d'extraction résultant de l'activité de la carrière, utilisés pour le remblayage et la remise en état de la carrière, ou pour la réalisation et l'entretien des pistes de circulation, ne sont pas en mesure de dégrader les eaux superficielles et les eaux souterraines. L'exploitant étudie et veille au maintien de la stabilité de ces dépôts.

Les installations de stockage de déchets d'extraction sont construites, gérées et entretenues de manière à assurer leur stabilité physique et à prévenir toute pollution. L'exploitant assure un suivi des quantités et des caractéristiques des matériaux stockés, et établit un plan topographique permettant de localiser les zones de stockage temporaire correspondantes.

L'exploitant doit établir un plan de gestion des déchets d'extraction résultant du fonctionnement de la carrière. Ce plan est établi avant le début de l'exploitation.

Le plan de gestion contient au moins les éléments suivants :

- la caractérisation des déchets et une estimation des quantités totales de déchets d'extraction qui seront stockés durant la période d'exploitation ;
- la description de l'exploitation générant ces déchets et des traitements ultérieurs auxquels ils sont soumis ;
- en tant que de besoin, la description de la manière dont le dépôt des déchets peut affecter l'environnement et la santé humaine, ainsi que les mesures préventives qu'il convient de prendre pour réduire au minimum les incidences sur l'environnement ;
- la description des modalités d'élimination ou de valorisation de ces déchets ;
- le plan proposé en ce qui concerne la remise en état de la zone de stockage de déchets ;
- les procédures de contrôle et de surveillance proposées ;
- en tant que de besoin, les mesures de prévention de la détérioration de la qualité de l'eau et en vue de prévenir ou de réduire au minimum la pollution de l'air et du sol ;
- une étude de l'état du terrain de la zone de stockage susceptible de subir des dommages dus au stockage des déchets d'extraction.

Le plan de gestion est révisé par l'exploitant tous les cinq ans et dans le cas d'une modification apportée aux installations, à leur mode d'utilisation ou d'exploitation et de nature à entraîner une modification substantielle des éléments du plan. Il est transmis au préfet.

CHAPITRE 5.2 PRINCIPES DE GESTION DES DÉCHETS AUTRES QUE LES DÉCHETS D'EXTRACTION RÉSULTANT DU FONCTIONNEMENT DE LA CARRIÈRE

Article 5.2.1. Limitation de la production de déchets

L'exploitant prend toutes les dispositions nécessaires dans la conception, l'aménagement, et l'exploitation de ses installations pour :

- en priorité, prévenir et réduire la production et la nocivité des déchets, notamment en agissant sur la conception, la fabrication et la distribution des substances et produits et en favorisant le réemploi, diminuer les incidences globales de l'utilisation des ressources et améliorer l'efficacité de leur utilisation ;
- assurer une bonne gestion des déchets de son entreprise en privilégiant, dans l'ordre :
 - a) la préparation en vue de la réutilisation ;
 - b) le recyclage ;
 - c) toute autre valorisation, notamment la valorisation énergétique ;
 - d) l'élimination.

Cet ordre de priorité peut être modifié si cela se justifie compte tenu des effets sur l'environnement et la santé humaine, et des conditions techniques et économiques. L'exploitant tient alors les justifications nécessaires à disposition de l'inspection des installations classées.

Article 5.2.2. Séparation des déchets

L'exploitant effectue à l'intérieur de son établissement la séparation des déchets (dangereux ou non) de façon à faciliter leur traitement ou leur élimination dans des filières spécifiques.

Les déchets dangereux sont définis par l'article R541-8 du code de l'environnement.

Les déchets d'emballage visés par les articles R543-66 à R543-72 du code de l'environnement sont valorisés par réemploi, recyclage ou toute autre action visant à obtenir des déchets valorisables ou de l'énergie.

Les huiles usagées doivent être éliminées conformément aux articles R543-3 à R543-15 du code de l'environnement. Dans l'attente de leur ramassage elles sont stockées dans des réservoirs étanches et dans des conditions de séparation satisfaisantes, évitant notamment les mélanges avec de l'eau ou tout autre déchet non huileux ou contaminé par des PCB.

Les huiles usagées doivent être remises à des opérateurs agréés (ramasseurs ou exploitants d'installations d'élimination).

Les piles et accumulateurs usagés doivent être éliminés conformément aux dispositions des articles R543-128-1 à R543-131 du code de l'environnement relatifs à l'élimination des piles et accumulateurs usagés.

Les pneumatiques usagés doivent être éliminés conformément aux dispositions des articles R543-137 à R543-151 du code de l'environnement; ils sont remis à des opérateurs agréés (collecteurs ou exploitants d'installations d'élimination).

Les déchets d'équipements électriques et électroniques sont enlevés et traités selon les dispositions en vigueur des articles R543-196 à R543-200 du code de l'environnement.

Les transformateurs contenant des PCB sont éliminés, ou décontaminés, par des entreprises agréées, conformément aux articles R543-17 à R543-41 du code de l'environnement.

Les biodéchets produits font l'objet d'un tri à la source et d'une valorisation organique, conformément aux articles R541-225 à R541-227 du code de l'environnement.

Article 5.2.3. Conception et exploitation des installations internes de transit des déchets

Les déchets produits, entreposés dans l'établissement, avant leur traitement ou leur élimination, le sont dans des conditions ne présentant pas de risques de pollution (prévention d'un lessivage par des eaux météoriques, d'une pollution des eaux superficielles et souterraines, des envols et des odeurs) pour les populations avoisinantes et l'environnement.

En particulier, les aires de transit de déchets susceptibles de contenir des produits polluants sont réalisées sur des aires étanches et aménagées pour la récupération des éventuels liquides épandus et des eaux météoriques souillées.

L'élimination des déchets entreposés doit être faite régulièrement et aussi souvent que nécessaire, de façon à limiter l'importance et la durée des stockages temporaires. La quantité de déchets entreposés sur le site ne doit pas dépasser la quantité mensuelle produite ou la quantité d'un lot normal d'expédition vers l'installation de traitement. En tout état de cause, le stockage temporaire ne dépasse pas un an.

Article 5.2.4. Déchets gérés à l'extérieur de l'établissement

L'exploitant traite ou fait éliminer les déchets produits (pneumatiques, ferrailles, huiles usagées et graisses, déchets banals notamment) dans des conditions propres à garantir les intérêts visés à l'article L511-1 et L541-1 du code de l'environnement.

Il s'assure que les installations destinataires (installations de traitement ou intermédiaires) sont régulièrement autorisées ou déclarées à cet effet au titre de la législation sur les installations classées.

Article 5.2.5. Déchets traités ou éliminés à l'intérieur de l'établissement

À l'exception des installations spécifiquement autorisées, toute élimination de déchets dans l'enceinte de l'établissement est interdite.

Article 5.2.6. Transport

L'exploitant tient un registre chronologique où sont consignés tous les déchets sortants. Le contenu minimal des informations du registre est fixé en référence à l'arrêté du 29 février 2012 fixant le contenu des registres mentionnés aux articles R541-43 et R541-46 du code de l'environnement.

Chaque lot de déchets dangereux expédié vers l'extérieur est accompagné du bordereau de suivi défini à l'article R541-45 du code de l'environnement.

Les opérations de transport de déchets (dangereux ou non) respectent les dispositions des articles R541-49 à R541-63 et R541-79 du code de l'environnement relatifs à la collecte, au transport, au négoce et au courtage de déchets. La liste mise à jour des transporteurs utilisés par l'exploitant, est tenue à la disposition de l'inspection des installations classées.

L'importation ou l'exportation de déchets (dangereux ou non) est réalisée en application du règlement (CE) n° 1013/2006 modifié du Parlement européen et du Conseil du 14 juin 2006 concernant les transferts de déchets.

L'ensemble des documents démontrant l'accomplissement des formalités du présent article est tenu à la disposition de l'inspection des installations classées.

TITRE 6 – PRÉVENTION DES NUISANCES SONORES ET DES VIBRATIONS

CHAPITRE 6.1 DISPOSITIONS GÉNÉRALES

Article 6.1.1 Aménagements

L'installation est construite, équipée et exploitée de façon que son fonctionnement ne puisse être à l'origine de bruits transmis par voie aérienne ou solidienne, de vibrations mécaniques susceptibles de compromettre la santé ou la sécurité du voisinage ou de constituer une nuisance pour celui-ci.

Les prescriptions de l'arrêté ministériel du 23 janvier 1997 relatif à la limitation des bruits émis dans l'environnement par les installations relevant du livre V – titre I du code de l'environnement, ainsi que les règles techniques annexées à la circulaire du 23 juillet 1986 relative aux vibrations mécaniques émises dans l'environnement par les installations classées sont applicables.

Article 6.1.2. Véhicules et engins

Les véhicules de transport, les matériels de manutention et les engins de chantier utilisés à l'intérieur de l'établissement, et susceptibles de constituer une gêne pour le voisinage, sont conformes à la réglementation en vigueur (les engins de chantier doivent répondre aux dispositions des articles R571-1 à R571-24 du code de l'environnement).

Article 6.1.3. Appareils de communication

L'usage de tout appareil de communication par voie acoustique (sirènes, avertisseurs, haut-parleurs, etc.) gênant pour le voisinage est interdit sauf si leur emploi est exceptionnel et réservé à la prévention ou au signalement d'incidents graves ou d'accidents.

CHAPITRE 6.2 NIVEAUX ACOUSTIQUES

Article 6.2.1 Horaires de fonctionnement de l'installation

L'installation fonctionne du lundi au vendredi, dans la plage horaire allant de 7 h à 21 h.

Articles 6.2.2 Valeurs limites d'émergence

Les émissions sonores dues aux activités des installations ne doivent pas engendrer une émergence supérieure aux valeurs admissibles fixées dans le tableau ci-dessous, dans les zones à émergence réglementée.

Niveau de bruit ambiant existant dans les zones à émergence réglementée (incluant le bruit de l'établissement)	Émergence admissible pour la période allant de 7h à 22h, sauf dimanches et jours fériés	Émergence admissible pour la période allant de 22h à 7h, ainsi que les dimanches et jours fériés
Supérieur à 35 dB(A) et inférieur ou égal à 45 dB(A)	6 dB(A)	4 dB(A)
Supérieur à 45 dB(A)	5 dB(A)	3 dB(A)

Les mesures des émergences sont réalisées suivant le plan annexé au présent arrêté (habitations aux lieux-dits « Pierre Blanche », « Haut-Montmur », « Les Landelles » et « Bel-Air » – cf. annexe 4).

Articles 6.2.3 Niveaux limites de bruit

Les niveaux limites de bruit ne doivent pas dépasser en limite de propriété de l'établissement les valeurs suivantes pour les différentes périodes de la journée :

PÉRIODES	PÉRIODE DE JOUR Allant de 7h à 22h, (sauf dimanches et jours fériés)	PÉRIODE DE NUIT Allant de 22h à 7h, (ainsi que dimanches et jours fériés)
Niveau sonore limite admissible	70 dB(A)	60 dB(A)

CHAPITRE 6.3 NIVEAUX ACOUSTIQUES

Article 6.3.1 Tirs de mines

Les tirs de mines ne doivent pas être à l'origine de vibrations susceptibles d'engendrer dans les constructions avoisinantes des vitesses particulières pondérées supérieures à 5 mm/s mesurées suivant les trois axes de la construction.

La fonction de pondération du signal mesuré est une courbe continue définie par les points caractéristiques suivants :

Bande de fréquence (en Hertz)	Pondération du signal
1	5
5	1
30	1
80	3/8

On entend par « constructions avoisinantes » les immeubles occupés ou habités par des tiers ou affectés à toute autre activité humaine et les monuments.

Le respect de la valeur limite ci-dessus est assuré dans les constructions existantes à la date de l'arrêté d'autorisation et dans les immeubles construits après cette date et implantés dans les zones autorisées à la construction par des documents d'urbanisme opposables aux tiers publiés à la date de l'arrêté d'autorisation.

L'exploitant tient à jour un registre sur lequel sont notés les informations relatives aux tirs : dates des tirs, emplacement, charge maximale unitaire, charge totale, vitesses mesurées, etc.).

TITRE 7 – PRÉVENTION DES RISQUES TECHNOLOGIQUES

CHAPITRE 7.1 PRINCIPES DIRECTEURS

L'exploitant prend toutes les dispositions nécessaires pour prévenir les incidents et accidents susceptibles de concerner les installations et pour en limiter les conséquences. Il organise sous sa responsabilité les mesures appropriées, pour obtenir et maintenir cette prévention des risques, dans les conditions normales d'exploitation, les situations transitoires et dégradées, depuis la construction jusqu'à la remise en état du site après l'exploitation.

Il met en place le dispositif nécessaire pour en obtenir l'application et le maintien ainsi que pour détecter et corriger les écarts éventuels.

CHAPITRE 7.2 GÉNÉRALITÉS

Article 7.2.1. Inventaire des substances ou préparations dangereuses présentes dans l'établissement

Sans préjudice des dispositions du code du travail, l'exploitant dispose des documents lui permettant de connaître la nature et les risques des substances et mélanges dangereux présents dans les installations, en particulier les fiches de données de sécurité. Les incompatibilités entre les substances et mélanges, ainsi que les risques particuliers pouvant découler de leur mise en œuvre dans les installations considérées sont précisés dans ces documents. La conception et l'exploitation des installations en tiennent compte.

CHAPITRE 7.3 INFRASTRUCTURES ET INSTALLATIONS

Article 7.3.1. Circulation dans l'établissement

L'exploitant fixe les règles de circulation applicables à l'intérieur de l'établissement. Les règles sont portées à la connaissance des intéressés par une signalisation adaptée et une information appropriée.

Les voies de circulation et d'accès sont notamment délimitées, maintenues en constant état de propreté et dégagées de tout objet susceptible de gêner le passage. Ces voies sont aménagées pour que les engins des services d'incendie puissent évoluer sans difficulté.

L'ensemble des installations est efficacement clôturé sur la totalité de sa périphérie. La clôture se situe au minimum à 10 m des bords de l'excavation.

Article 7.3.1.1. Contrôle des accès

Durant les heures d'activité, l'accès à la carrière est contrôlé. En dehors des heures ouvrées, cet accès est interdit.

Article 7.3.1.2. Zone dangereuse

L'accès de toute zone dangereuse des travaux d'exploitation à ciel ouvert est interdit par une clôture efficace ou tout autre dispositif équivalent (ex : merlon de deux mètres ne débouchant pas directement sur les bords de l'excavation).

Le danger est signalé par des pancartes placées, d'une part, sur le ou les chemins d'accès aux abords des travaux et d'autre part, à proximité des zones clôturées.

Article 7.3.1.3. Accès à la voirie publique

L'accès à la voirie publique doit être aménagé de telle sorte qu'il ne crée pas de risque pour la sécurité publique.

Article 7.3.2. Installations électriques – mise à la terre

Les installations électriques doivent être conçues, réalisées et entretenues conformément aux normes en vigueur.

La mise à la terre est effectuée suivant les règles de l'art.

Le matériel électrique est entretenu en bon état et reste en permanence conforme en tout point à ses spécifications techniques d'origine.

Les conducteurs sont mis en place de manière à éviter tout court-circuit.

Une vérification de l'ensemble de l'installation électrique est effectuée au minimum une fois par an par un organisme compétent qui mentionnera très explicitement les déficiences relevées dans son rapport. L'exploitant conservera une trace écrite des éventuelles mesures correctives prises.

Les appareils d'éclairage électrique ne sont pas situés en des points susceptibles d'être heurtés en cours d'exploitation ou sont protégés contre les chocs.

CHAPITRE 7.4 PRÉVENTION DES POLLUTIONS ACCIDENTELLES

Article 7.4.1. Organisation de l'établissement

Une consigne écrite doit préciser les vérifications à effectuer, en particulier pour s'assurer périodiquement de l'étanchéité des dispositifs de rétention, préalablement à toute remise en service après arrêt d'exploitation, et plus généralement aussi souvent que le justifient les conditions d'exploitation.

Article 7.4.2. Étiquetage des substances et mélanges dangereux

Les fûts, réservoirs et autres emballages, les récipients fixes de stockage de produits dangereux d'un volume supérieur à 800 L portent de manière très lisible la dénomination exacte de leur contenu, le numéro et le symbole de danger défini dans la réglementation relative à l'étiquetage des substances et mélanges chimiques dangereux.

À proximité des aires permanentes de stockage de produits dangereux en récipients mobiles, les symboles de danger ou les codes correspondant aux produits doivent être indiqués de façon très lisible.

Article 7.4.3. Rétentions

Tout stockage d'un liquide susceptible de créer une pollution des eaux ou des sols est associé à une capacité de rétention dont le volume est au moins égal à la plus grande des deux valeurs suivantes :

- 100 % de la capacité du plus grand réservoir ;
- 50 % de la capacité totale des réservoirs associés.

Cette disposition n'est pas applicable aux bassins de traitement des eaux résiduaires.

Pour les stockages de récipients mobiles de capacité unitaire inférieure ou égale à 250 litres, la capacité de rétention est au moins égale à :

- dans le cas de liquides inflammables, à l'exception des lubrifiants, 50 % de la capacité totale des fûts ;
- dans les autres cas, 20 % de la capacité totale des fûts ;
- dans tous les cas, 800 litres au minimum ou égale à la capacité totale lorsque celle-ci est inférieure à 800 litres.

La capacité de rétention est étanche aux produits qu'elle pourrait contenir, résiste à l'action physique et chimique des fluides et peut être contrôlée à tout moment. Il en est de même pour son éventuel dispositif d'obturation qui est maintenu fermé en permanence.

Les capacités de rétention ou les réseaux de collecte et de stockage des égouttures et effluents accidentels ne comportent aucun moyen de vidange par simple gravité dans le réseau d'assainissement ou le milieu naturel.

L'étanchéité du (ou des) réservoir(s) associé(s) est conçue pour pouvoir être contrôlée à tout moment, sauf impossibilité technique justifiée par l'exploitant.

Le stockage des liquides inflammables, toxiques, corrosifs ou dangereux pour l'environnement, n'est autorisé sous le niveau du sol environnant que dans des réservoirs en fosse maçonnée ou assimilés.

Les déchets et résidus produits considérés comme des substances ou mélanges dangereux sont stockés, avant leur revalorisation ou leur élimination, dans des conditions ne présentant pas de risques de pollution (prévention d'un lessivage par les eaux météoriques, d'une pollution des eaux superficielles et souterraines, des envols et des odeurs) pour les populations avoisinantes et l'environnement.

Article 7.4.4. Règles de gestion des stockages en rétention

Les réservoirs ou récipients contenant des produits incompatibles ne sont pas associés à une même rétention.

L'exploitant veille à ce que les volumes potentiels de rétention restent disponibles en permanence. À cet effet, l'évacuation des eaux pluviales respecte les dispositions du présent arrêté.

Article 7.4.5. Ravitaillement et entretien

Le ravitaillement et l'entretien des engins de chantier sont réalisés sur une aire étanche entourée par un caniveau et reliée à un séparateur d'hydrocarbures permettant la récupération totale des eaux ou des liquides résiduels.

Article 7.4.6. Élimination des substances ou préparations dangereuses

L'élimination des substances ou préparations dangereuses récupérées en cas d'accident suit prioritairement la filière déchets la plus appropriée. En tout état de cause, leur éventuelle évacuation vers le milieu naturel s'exécute dans des conditions conformes au présent arrêté.

CHAPITRE 7.5 MOYENS D'INTERVENTION EN CAS D'ACCIDENT ET ORGANISATION DES SECOURS

Article 7.5.1. Définition générale des moyens

L'établissement est doté de moyens adaptés aux risques à défendre et répartis en fonction de la localisation de ceux-ci conformément à l'étude de dangers.

Article 7.5.2. Entretien des moyens d'intervention

Les équipements sont maintenus en bon état, repérés, facilement accessibles, et vérifiés au moins une fois par an.

L'exploitant doit pouvoir justifier, auprès de l'inspection des installations classées, de l'exécution de ces dispositions. Il doit fixer les conditions de maintenance et les conditions d'essais périodiques de ces matériels.

Les dates, les modalités de ces contrôles et les observations constatées doivent être inscrites sur un registre tenu à la disposition des services de la protection civile, d'incendie et de secours et de l'inspection des installations classées.

Article 7.5.3. Ressources en eau

L'exploitant doit disposer de ses propres moyens de lutte contre l'incendie adaptés aux risques à défendre, et au minimum les moyens définis ci-après :

- une réserve incendie de 30 m³ ;
- des extincteurs en nombre et en qualité adaptés aux risques, doivent être judicieusement répartis dans l'établissement et notamment à proximité des dépôts de matières combustibles et des installations de broyage, concassage et criblage.

Article 7.5.4. Consignes de sécurité

Sans préjudice des dispositions du code du travail, les modalités d'application des dispositions du présent arrêté sont établies, intégrées dans des procédures générales spécifiques et/ou dans les procédures et instructions de travail, tenues à jour et affichées dans les lieux fréquentés par le personnel.

Ces consignes doivent notamment indiquer :

- l'organisation de l'établissement en cas de sinistre,
- les procédures d'arrêt d'urgence, de mise en sécurité de l'installation (électricité, réseaux de fluides) et d'alerte avec les numéros de téléphone du responsable d'intervention de l'établissement, des services d'incendie et de secours, etc.,
- les moyens d'extinction à utiliser en cas d'incendie ainsi que leur l'entretien,
- le fonctionnement des différents dispositifs de sécurité et la périodicité des vérifications de ces dispositifs,
- l'emplacement des matériels d'extinction et de secours disponibles et des coups de poing et câble d'urgence des installations.

Article 7.5.5. Consignes générales d'intervention

Des consignes écrites sont établies pour la mise en œuvre des moyens d'intervention, d'évacuation du personnel et d'appel des secours extérieurs auxquels l'exploitant aura communiqué un exemplaire. Le personnel est entraîné à l'application de ces consignes.

TITRE 8 – CONDITIONS PARTICULIÈRES APPLICABLES À CERTAINES INSTALLATIONS DE L'ÉTABLISSEMENT

Les installations de broyage, concassage et criblage de produits minéraux installées dans l'emprise de la carrière et soumises à autorisation sous la rubrique 2515 doivent respecter les prescriptions de l'arrêté ministériel du 22 septembre 1994 modifié, relatives aux exploitations de carrières et aux installations de premier traitement des matériaux de carrières.

TITRE 9 – SURVEILLANCE DES ÉMISSIONS ET DE LEURS EFFETS

CHAPITRE 9.1 PROGRAMME D'AUTOSURVEILLANCE

Article 9.1.1. Principe et objectifs du programme d'autosurveillance

Afin de maîtriser les émissions de ses installations et de suivre leurs effets sur l'environnement, l'exploitant définit et met en œuvre sous sa responsabilité un programme de surveillance de ses émissions et de leurs effets dit programme d'auto surveillance. L'exploitant adapte et actualise la nature et la fréquence de cette surveillance pour tenir compte des évolutions de ses installations, de leurs performances par rapport aux obligations réglementaires, et de leurs effets sur l'environnement L'exploitant décrit dans un document tenu à la disposition de l'inspection des installations classées les modalités de mesures et de mise en œuvre de son programme de surveillance, y compris les modalités de transmission à l'inspection des installations classées.

Les articles suivants définissent le contenu minimum de ce programme en termes de nature de mesure, de paramètres et de fréquence pour les différentes émissions et pour la surveillance des effets sur l'environnement, ainsi que de fréquence de transmission des données d'auto surveillance.

Article 9.1.2. Représentativité et contrôle

Les mesures effectuées sous la responsabilité de l'exploitant doivent être représentatives du fonctionnement des installations surveillées.

Ces mesures sont réalisées sans préjudice des mesures de contrôle réalisées par l'inspection des installations classées en application des dispositions des articles L171-1 à L171-6, et L514-8 du code de l'environnement. Conformément à ces articles, l'inspection des installations classées peut, à tout moment, réaliser des prélèvements d'effluents liquides ou gazeux, de déchets ou de sol et réaliser des mesures de niveaux sonores. Les frais de prélèvement et d'analyse sont à la charge de l'exploitant.

CHAPITRE 9.2 MODALITÉS D'EXERCICE ET CONTENU DE L'AUTOSURVEILLANCE

Article 9.2.1. Autosurveillance des émissions atmosphériques

Article 9.2.1.1. Plan de surveillance des émissions de poussières

L'exploitant établit un plan de surveillance des émissions de poussières dans l'environnement. Ce plan décrit notamment les zones d'émission de poussières, leur importance respective, les conditions météorologiques et topographiques sur le site, le choix de la localisation des stations de mesure ainsi que leur nombre.

Le plan de surveillance est tenu à la disposition de l'inspection des installations classées.

Article 9.2.1.2. Campagnes de mesures et de suivi des retombées de poussières

Un réseau de mesures des retombées de poussières dans l'environnement est mis en place suivant l'emplacement des stations de mesures défini dans le dossier de demande.

En fonction de l'avancement de l'exploitation et de sa configuration, le suivi des retombées de poussières est effectué sur l'ensemble des stations de mesures ou sur une partie d'entre elles seulement. Ce choix sera alors précisément expliqué et justifié dans le bilan annuel prévu à l'article 9.4.1. du présent arrêté.

Le suivi des retombées atmosphériques totales est assuré par jauges de retombées de poussières. Le respect de la norme NF X 43-014 (2003) dans la réalisation de ce suivi est réputé garantir la représentativité des échantillons prélevés et assurer la justesse et la traçabilité des résultats.

Les mesures des retombées atmosphériques totales portent sur la somme des fractions solubles et insolubles. Elles sont exprimées en mg/m²/jour.

Les campagnes de mesure durent trente jours et sont réalisées tous les trois mois.

L'objectif à atteindre est de 500 mg/m²/jour en moyenne annuelle glissante pour chacune des jauges installées aux stations de suivi (proche de riverains ou de personnes sensibles) du plan de surveillance.

Si, à l'issue de huit campagnes consécutives, les résultats sont inférieurs à la valeur objectif définie ci-dessus, la fréquence trimestrielle deviendra semestrielle.

Par la suite, si un résultat excède la valeur objectif prévue ci-dessus, et sauf situation exceptionnelle qui sera explicitée dans le bilan annuel prévu à l'article 9.4.1. du présent arrêté, la fréquence redeviendra trimestrielle pendant huit campagnes consécutives, à l'issue desquelles elle pourra être revue dans les mêmes conditions.

En cas de dépassement, et sauf situation exceptionnelle qui sera alors expliquée dans le bilan annuel prévu à l'article 9.4.1. du présent arrêté, l'exploitant informe l'inspection des installations classées et met en œuvre rapidement des mesures correctives.

Article 9.2.1.3. Station météorologique

Une station météorologique est installée sur le site d'exploitation de la carrière. Elle enregistre la direction et la vitesse du vent, la température ainsi que la pluviométrie avec une résolution horaire au minimum. Cette station est maintenue et utilisée selon les bonnes pratiques.

La mise en œuvre d'une station météorologique sur site peut être remplacée par l'abonnement à des données corrigées en fonction du relief, de l'environnement et de la distance issues de la station météo la plus représentative à proximité de la carrière exploitée par un fournisseur de services météorologiques. L'exploitant justifie la représentativité des données corrigées fournies en lieu et place de celles qu'il aurait obtenues par une station météorologique implantée sur le site.

Article 9.2.2. Auto surveillance des rejets aqueux

Les dispositions minimales suivantes sont mises en œuvre :

Mesure de la concentration moyenne mesurée sur 24 heures des eaux pluviales et d'exhaure rejetées et du débit :

Paramètres	Fréquence d'analyse
Débit	Relevé mensuel (mesure en continu)
Température	Trimestriel
pH	Trimestriel
MEST (matières en suspension totale) ⁽¹⁾	Trimestriel
Fer et aluminium	Trimestriel
DCO (demande chimique en oxygène)	Annuel
Hydrocarbures totaux	Annuel

⁽¹⁾Sur effluent non décanté

Les mesures sont réalisées par un organisme extérieur accrédité ou agréé par le ministère en charge de l'inspection des installations classées pour les paramètres considérés.

En cas de dépassement sur un paramètre des valeurs définies à l'article 4.3.10., l'exploitant analyse le dépassement et en avertit l'inspection des installations classées.

Article 9.2.3. Autosurveillance des eaux souterraines

Article 9.2.3.1. Réseau de surveillance

L'exploitant surveille le niveau piézométrique des ouvrages souterrains situés à proximité de la carrière (cf. localisation des ouvrages en annexe 5). Ces ouvrages sont les suivants :

- puits 1 et puits 2, au lieu-dit Les Landelles ;
- puits 4, au lieu-dit Bel-Air ;
- puits 7 au lieu-dit Le Gros Chêne ;
- puits 8 au lieu-dit Pierre Blanche.

Article 9.2.3.2. Fréquences et modalités de l'autosurveillance

Le niveau piézométrique est mesuré tous les semestres (un prélèvement en période de hautes eaux et un en période de basses eaux) sur les piézomètres visés à l'article 9.2.3.1. temps qu'ils sont accessibles et exploités.

Une première mesure est réalisée avant le début de l'exploitation de la carrière.

Les relevés piézométriques sont archivés par l'exploitant pendant au moins toute la durée de l'exploitation et tenus à disposition de l'inspection des installations classées.

Article 9.2.4. Autosurveillance des déchets produits

Article 9.2.4.1. Registre des déchets

La production de déchets, autres que les déchets d'extraction résultant du fonctionnement de la carrière, par l'établissement fait l'objet d'un suivi, présenté selon un registre chronologique ou un modèle établi en accord avec l'inspection des installations classées ou conformément aux dispositions nationales lorsque le format est prédéfini. Ce suivi prend en compte les types de déchets produits, leur codification réglementaire en vigueur, les quantités et les filières d'élimination retenues.

Les bordereaux de suivi des déchets dangereux prévus à l'article 5.2.6. sont annexés à ce registre.

Ce registre et les documents sont tenus à la disposition de l'inspection des installations classées et doivent être conservés pendant 5 ans.

Article 9.2.5. Autosurveillance des niveaux sonores

Article 9.2.5.1. Mesures périodiques

Une mesure de la situation acoustique est effectuée dans les six mois suivants la notification du présent arrêté, puis périodiquement, au minimum tous les trois ans, et dès lors que les circonstances l'exigent (notamment lorsque les fronts de taille se rapprochent des zones habitées).

Ces mesures sont effectuées par un organisme ou une personne qualifiée dont le choix sera communiqué préalablement à l'inspection des installations classées. Ces contrôles sont effectués par référence au plan annexé au présent arrêté (annexe 4), indépendamment des contrôles ultérieurs que l'inspecteur des installations classées pourra demander.

Article 9.2.6. Autosurveillance des niveaux de vibrations

Une mesure de la vitesse particulière pondérée est effectuée à chaque tir.

Ces mesures sont effectuées par un organisme ou une personne qualifiée.

CHAPITRE 9.3 SUIVI, INTERPRÉTATION ET DIFFUSION DES RÉSULTATS

Article 9.3.1. Actions correctives

L'exploitant suit les résultats des mesures qu'il réalise en application du chapitre 9.2, notamment celles de son programme d'auto surveillance, les analyse et les interprète. Il prend le cas échéant les actions correctives appropriées lorsque des résultats font présager des risques ou inconvénients pour l'environnement ou d'écart par rapport au respect des valeurs réglementaires relatives aux émissions de ses installations ou de leurs effets sur l'environnement.

Article 9.3.2. Analyse et transmission des résultats de l'autosurveillance

Sans préjudice des dispositions de l'article R512-69 du code de l'environnement, l'exploitant transmet ses résultats d'autosurveillance des eaux superficielles et souterraines (mesures et analyses imposées au chapitre 9.2) sous l'application informatique ministérielle, GIDAF (Gestion Informatisée des Données d'Autosurveillance Fréquente), régulièrement et en cohérence avec les fréquences d'analyses définies aux articles 9.2.2. et 9.2.3. du présent arrêté.

Article 9.3.3. Résultats de l'autosurveillance des déchets

Les justificatifs évoqués à l'article 9.2.4. du présent arrêté doivent être conservés cinq ans.

Article 9.3.4. Analyse et transmission des résultats des mesures de niveaux sonores

Les résultats des mesures réalisées en application de l'article 9.2.5. du présent arrêté sont transmis au préfet dans le mois qui suit leur réception avec les commentaires et propositions éventuelles d'amélioration.

Ils sont également tenus à la disposition permanente de l'inspection des installations classées pendant une durée de 10 ans.

Article 9.3.5. Analyse et transmission des résultats des mesures de niveaux de vibrations

Les résultats des mesures réalisées en application de l'Article 9.2.6. sont transmis au préfet en cas de dépassement de la valeur réglementaire, accompagnés des mesures correctives prises ou prévues par l'exploitant.

Ils sont également tenus à la disposition permanente de l'inspection des installations classées pendant une durée de 10 ans.

CHAPITRE 9.4 BILANS PÉRIODIQUES

Article 9.4.1. Suivi annuel d'exploitation

Un plan orienté et réalisé à une échelle adaptée à sa superficie doit être dressé chaque année. Il est versé au registre d'exploitation de la carrière et fait apparaître notamment :

- les limites du périmètre sur lequel porte le droit d'exploitation, ses abords dans un rayon de 50 mètres, les noms des parcelles cadastrales concernées ainsi que le bornage ;
- les bords de la fouille ;
- les surfaces défrichées, décapées, en cours d'exploitation, en cours de remise en état et remises en état ;
- l'emprise des infrastructures (installations de traitement et de lavage des matériaux, voies d'accès, ouvrages et équipements connexes...), des stocks de matériaux et des terres de découvertes ;
- les éventuels piézomètres, cours d'eau et fossés limitrophes de la carrière ;
- les courbes de niveau ou cotes d'altitude des points significatifs ;
- le positionnement des fronts ;
- la position des ouvrages dont l'intégrité conditionne le respect de la sécurité et de la salubrité publiques ainsi que leur périmètre de protection.

Les surfaces S1, S2 et S3 des différentes zones (exploitées, en cours d'exploitation, remise en état, en eau...) sont consignées dans une annexe à ce plan. Les écarts par rapport au schéma prévisionnel d'exploitation et de remise en état produit en vue de la détermination des garanties financières sont mentionnés et explicités.

Un rapport annuel d'exploitation présentant les quantités extraites, les volumes de remblais amenés, la synthèse des contrôles périodiques effectués dans l'année (bruit, eau, vibrations, etc.), les accidents et tous les faits marquants de l'exploitation est annexé au plan susnommé.

Le rapport annuel d'exploitation comprend également le bilan des mesures réalisées conformément au programme d'autosurveillance des retombées de poussières défini à l'article 9.2.1.2 du présent arrêté. Les valeurs mesurées sont commentées sur la base de l'historique des données, des valeurs limites, des valeurs de l'emplacement témoin, des conditions météorologiques et de l'activité et de l'évolution de l'installation.

Un exemplaire de ce plan est conservé sur l'emprise de la carrière et tenu à la disposition de l'inspection des installations classées.

Article 9.4.2. Déclaration annuelle

L'exploitant est tenu de se conformer aux prescriptions de l'arrêté du 31 janvier 2008 modifié relatif au registre et à la déclaration annuelle des émissions polluantes et des déchets, notamment les points 1 et 9 de son annexe III relatifs aux exploitations de carrières, et les autres points le cas échéant.

TITRE 10 – MESURES DE COMPENSATION DES IMPACTS

CHAPITRE 10.1 PROGRAMME D'AUTOSURVEILLANCE

Article 10.1.1. Travaux de restauration des zones humides

Les travaux de restauration des zones humides situées hors emprise de la carrière au sud-ouest (parcelles D616 et D1485) et au sein de la carrière à l'est (ferme de Montmur) sont réalisés conformément au dossier de demande. Au préalable, leur réalisation doit faire l'objet d'une validation par le service de la police de l'eau et par le syndicat mixte du bassin versant de l'Ille et de l'Illet. Les éventuelles recommandations de ces services sont prises en compte.

Article 10.1.2. Suivi des zones humides

Un suivi qualitatif et quantitatif de la faune et la flore, réalisé par une structure naturaliste, est mis en place afin de s'assurer du développement de la biodiversité sur les secteurs aménagés. Il inclut :

- un inventaire permettant de caractériser la colonisation de la mare située à l'est de la carrière (création dans la zone humide de Montmur) et des zones humides ouest et sud-ouest (hors emprise de la carrière), dans l'année suivant la notification du présent arrêté, incluant deux visites nocturnes (février-mars et avril-mai) et d'une visite diurne en juin,
- ces visites sont réitérées 3 à 5 ans après la mise en place de la mare.

Le plan des zones humides faisant l'objet d'un suivi est joint en annexe (annexe 6).

Les constatations qui sont faites au cours de ce suivi et tout document relatif à ce suivi sont tenus à disposition de l'inspection des installations classées.

Les recommandations pour la protection des espèces potentielles présentes formulées par la structure naturaliste susvisée sont suivies par l'exploitant durant toute la durée de la présente autorisation.

Article 10.1.3. Mesures d'aménagement et d'accompagnement

Les aménagements paysagers suivants sont prévus dès l'obtention de l'autorisation et en cours d'exploitation (les numéros renvoient aux deux plans annexés au présent arrêté, en annexe 7) :

- création d'un talus bocager périphérique en terre végétale, planté d'une haie bocagère (1) au nord, au sud-ouest de la carrière et au sud-est entre la carrière et la voie communale n°9 ;
- plantation d'une haie bocagère de séparation entre la voie communale n°9 et son chemin d'exploitation (2), à l'ouest, à hauteur du lieu-dit « La Rivière » ;
- édification d'un talus enherbé en matériaux de découverte (3) à l'ouest ;
- édification et végétalisation du merlon de stockage des matériaux de découverte (4 à 7), avec plantation d'une bande boisée en pied de merlon ;
- renforcement de deux haies bocagères existantes (8), situées hors emprise de la carrière (voir deuxième plan de l'annexe 7). La suppression des haies dans le cadre des travaux d'extension (phase I d'exploitation), ne doit pas intervenir pendant la période de reproduction de l'avifaune et si possible pendant la période d'activité de la faune, c'est-à-dire en septembre-octobre ;
- reconstitution d'une zone humide au sein de la carrière (9) dont les travaux de restauration sont à faire valider avant réalisation par la police de l'eau et le syndicat mixte du bassin versant de l'Ille et de l'Illet ;
- reconstitution de zones humides en dehors de la carrière (parcelles D616 et D 1485) ;

- conversion en prairie du remblai partiel dans la fosse (10) afin d'être restitué à l'agriculture en fin d'exploitation. En fin de remblaiement, la surface sera recouverte d'une épaisseur de 20 cm de terre végétale minimum, avant d'être semée en prairie ;
- aménagement d'un sentier de randonnée et d'un belvédère (11) sur le merlon paysager au nord-est de la carrière.

En plus de ces aménagements paysagers, des mesures d'accompagnement sont mises en place :

- aménagement de nichoirs à hirondelles rustiques dans les bâtiments de Montmur si possible ;
- disposition de tas de bois au niveau des zones humides est et ouest à proximité de l'ancienne ferme de Montmur, pour servir d'abris pour la faune.

TITRE 11 – DÉLAIS ET VOIES DE RECOURS-PUBLICITÉ – EXÉCUTION

CHAPITRE 11.1 DÉLAIS ET VOIES DE RECOURS

Article 11.1.1. Délais et voies de recours

Les articles L181-17, R181-50, R181-51 et R181-52 du code de l'environnement s'appliquent au présent arrêté.

Article 11.1.1.1. Recours contentieux

Le présent arrêté est soumis à un contentieux de pleine juridiction.

Il peut être déféré auprès du tribunal administratif de Rennes :

- 1° Par les pétitionnaires ou exploitants, dans un délai de deux mois à compter du jour où la décision leur a été notifiée ;
- 2° Par les tiers intéressés en raison des inconvénients ou des dangers pour les intérêts mentionnés à l'article L181-3 du code de l'environnement, dans un délai de quatre mois à compter de :
 - a) L'affichage en mairie dans les conditions prévues au 2° de l'article R181-44 ;
 - b) La publication de la décision sur le site internet de la préfecture prévue au 4° du même article.

Le délai court à compter de la dernière formalité accomplie. Si l'affichage constitue cette dernière formalité, le délai court à compter du premier jour d'affichage de la décision.

En application du III de l'article L514-6 du code de l'environnement, les tiers qui n'ont acquis ou pris à bail des immeubles ou n'ont élevé des constructions dans le voisinage d'une installation classée que postérieurement à l'affichage ou à la publication de l'acte portant autorisation ou enregistrement de cette installation ou atténuant les prescriptions primitives ne sont pas recevables à déférer ledit arrêté à la juridiction administrative.

Article 11.1.1.2. Recours gracieux ou hiérarchique

Le présent arrêté peut faire l'objet d'un recours gracieux ou hiérarchique dans le délai de deux mois. Ce recours administratif prolonge de deux mois les délais mentionnés aux 1° et 2°.

Lorsqu'un recours gracieux ou hiérarchique est exercé par un tiers, l'autorité administrative compétente en informe le bénéficiaire de la décision pour lui permettre d'exercer les droits qui lui sont reconnus par les articles L411-6 et L122-1 du code des relations entre le public et l'administration.

Article 11.1.1.3. Réclamation

Les tiers intéressés peuvent déposer une réclamation auprès du préfet, à compter de la mise en service du projet autorisé, aux seules fins de contester l'insuffisance ou l'inadaptation des prescriptions définies dans l'autorisation, en raison des inconvénients ou des dangers que le projet autorisé présente pour le respect des intérêts mentionnés à l'article L181-3 du code de l'environnement.

Le préfet dispose d'un délai de deux mois, à compter de la réception de la réclamation, pour y répondre de manière motivée. À défaut, la réponse est réputée négative.

S'il estime la réclamation fondée, le préfet fixe des prescriptions complémentaires dans les formes prévues à l'article R181-45 du code de l'environnement.

CHAPITRE 11.2 PUBLICITÉ

Conformément aux dispositions de l'article R181-44 du code de l'environnement, un extrait du présent arrêté, mentionnant qu'une copie du texte intégral est déposée aux archives de la mairie et mise à la disposition de toute personne intéressée, sera affiché en mairie de GUIPEL pendant une durée minimum d'un mois.

Le maire de GUIPEL fera connaître par procès-verbal adressé à la préfecture d'Ille-et-Vilaine l'accomplissement de cette formalité.

L'arrêté sera publié sur le site internet de la préfecture d'Ille-et-Vilaine pour une durée identique.

Une copie de l'arrêté sera également adressée à chaque conseil municipal consulté, à savoir : GUIPEL, MELESSE, MONTREUIL-LE-GAST, MONTREUIL-SUR-ILLE, SAINT-MÉDARD-SUR-ILLE et VIGNOC.

L'information des tiers s'effectue dans le respect du secret de la défense nationale, du secret industriel et de tout secret protégé par la loi.

CHAPITRE 11.3 EXÉCUTION

Le Secrétaire Général de la préfecture d'Ille-et-Vilaine et l'inspection des installations classées pour la protection de l'environnement sont chargés, chacun en ce qui le concerne, de l'exécution du présent arrêté dont une copie sera adressée au maire de GUIPEL et à la société SOGETRAP.

Fait à Rennes, le **03 JUL. 2018**

Pour le Préfet,
Le Secrétaire Général


Denis ULAGNON

ANNEXES :

Annexe 1 : Plan cadastral

Annexe 2 : Plans de phasage

Annexe 3 : Plan de remise en état

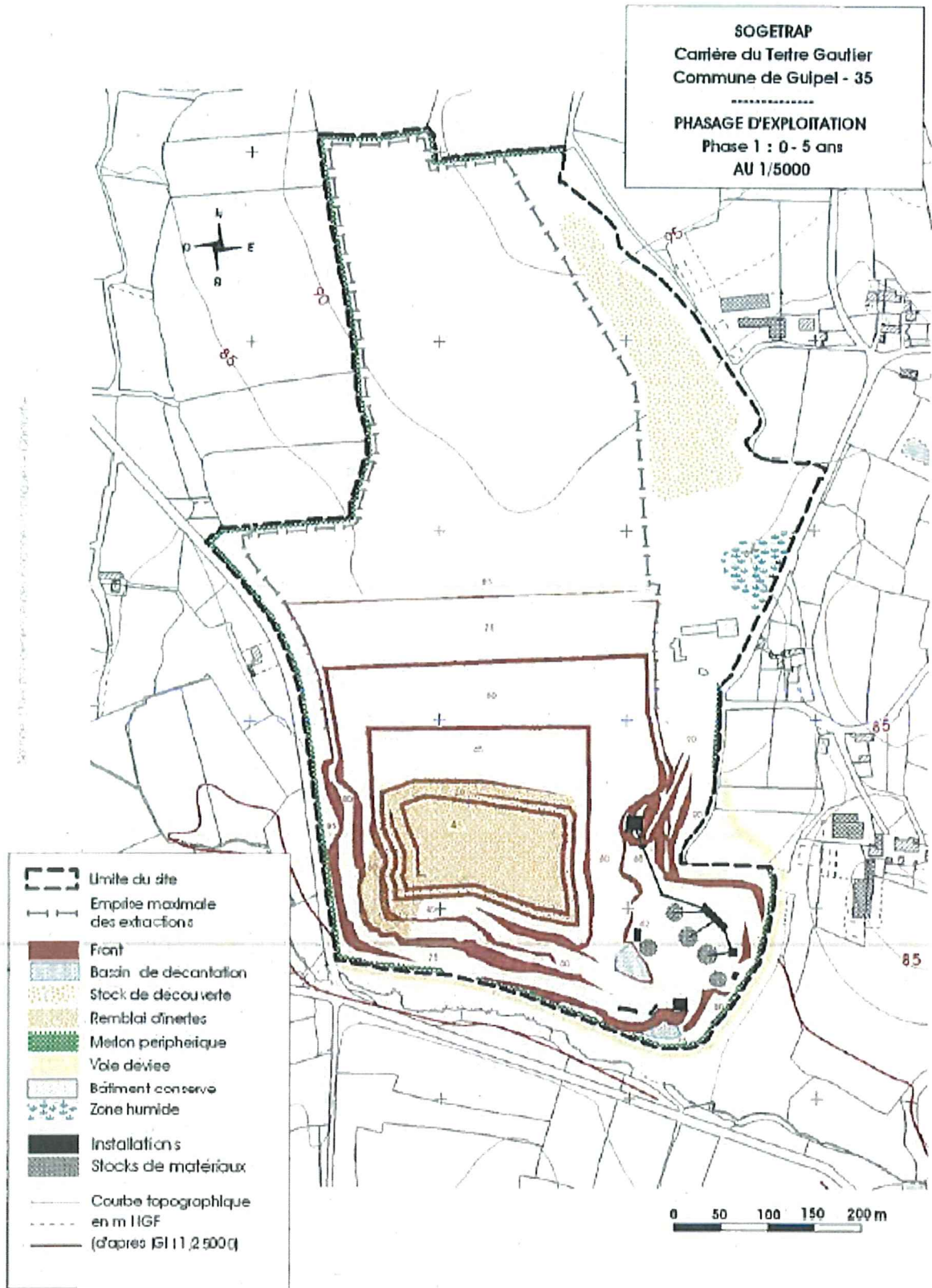
Annexe 4 : Plan de localisation des points de mesures de bruits

Annexe 5 : Plan de localisation du réseau de surveillance des eaux souterraines

Annexe 6 : Plan des zones humides faisant l'objet d'un suivi faune flore

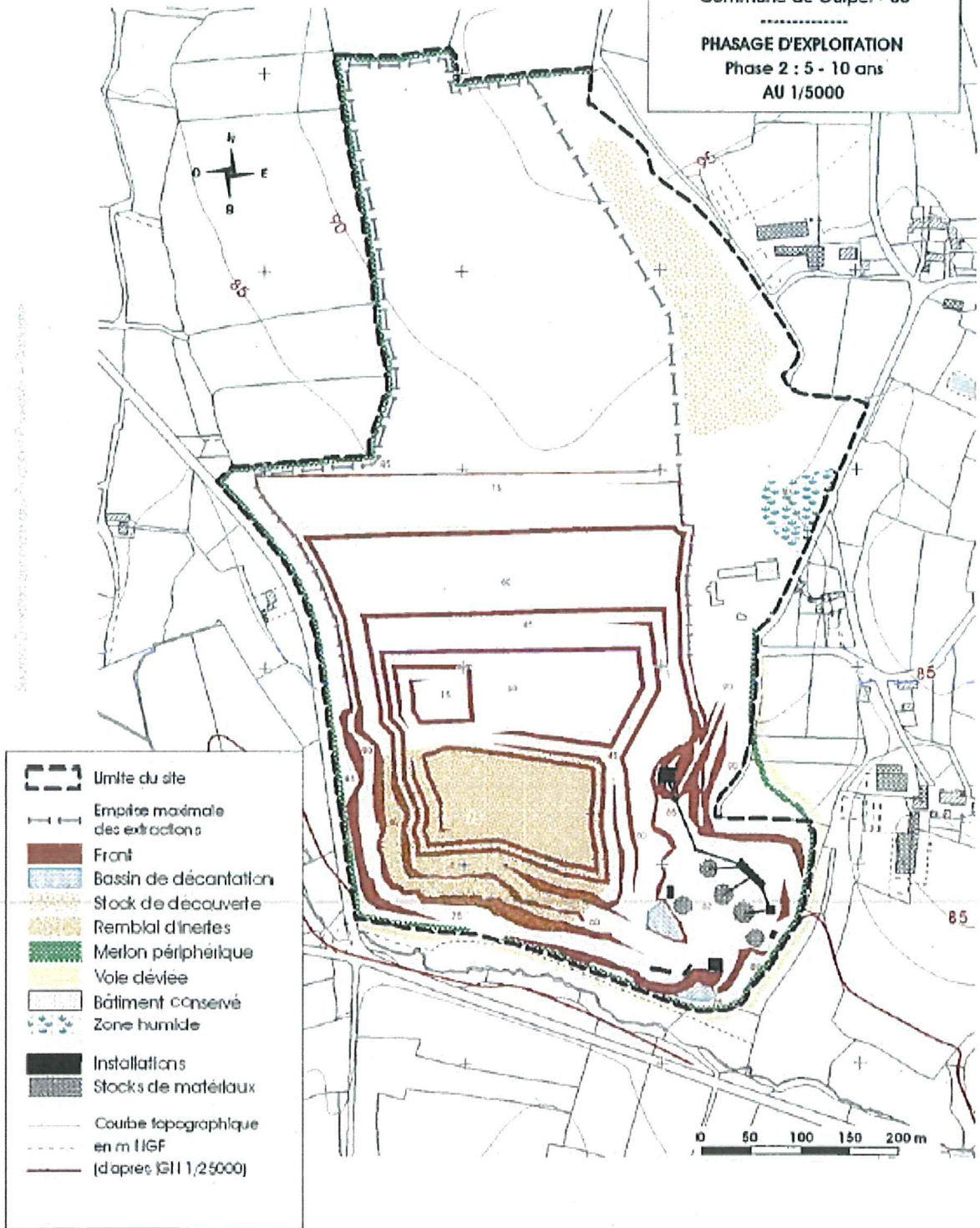
Annexe 7 : Plans des aménagements paysagers

Annexe 2 – Plans de phasage



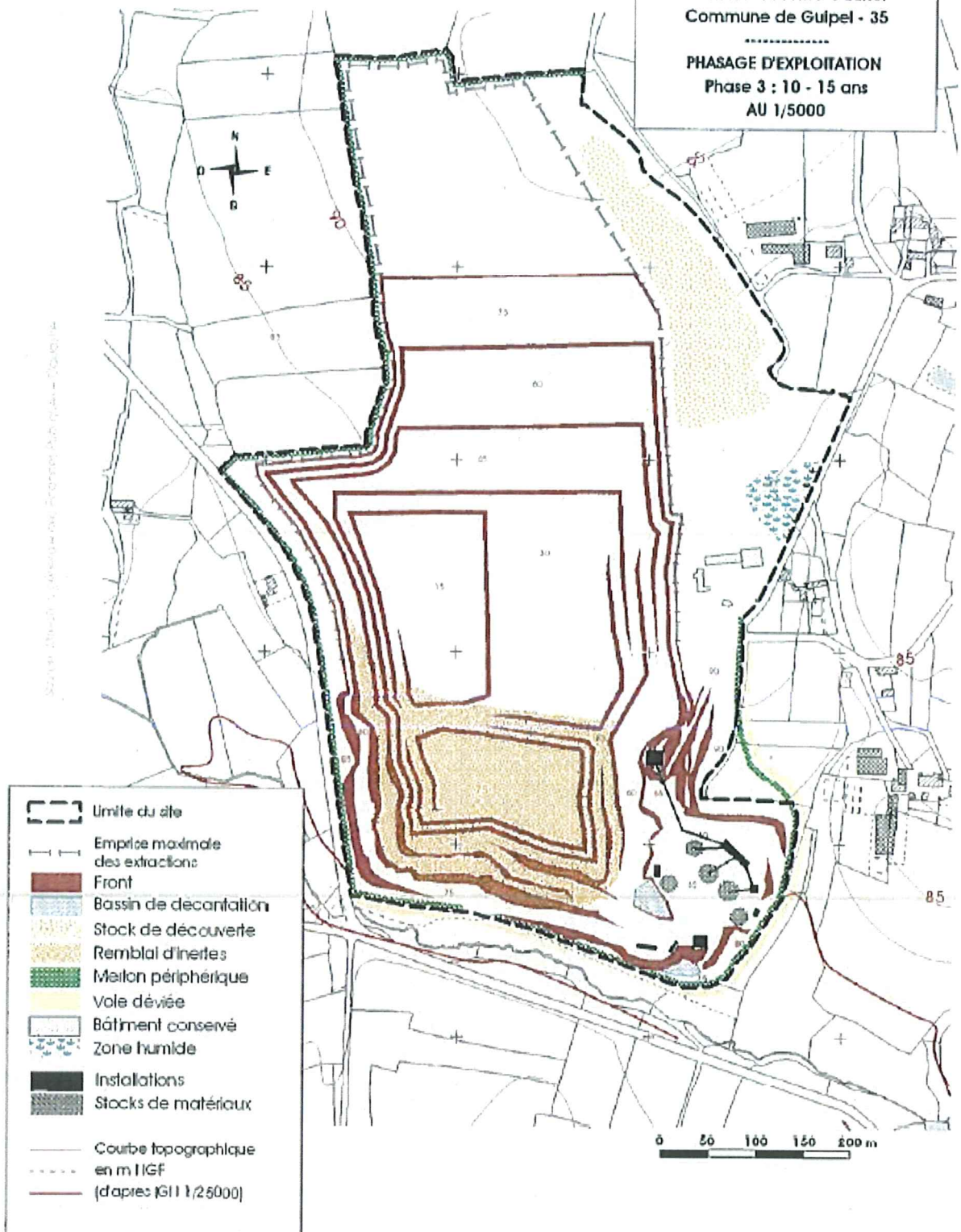
SÔGETRAP
 Carrière du Terre Gautier
 Commune de Gulpef - 35

PHASAGE D'EXPLOITATION
 Phase 2 : 5 - 10 ans
 AU 1/5000



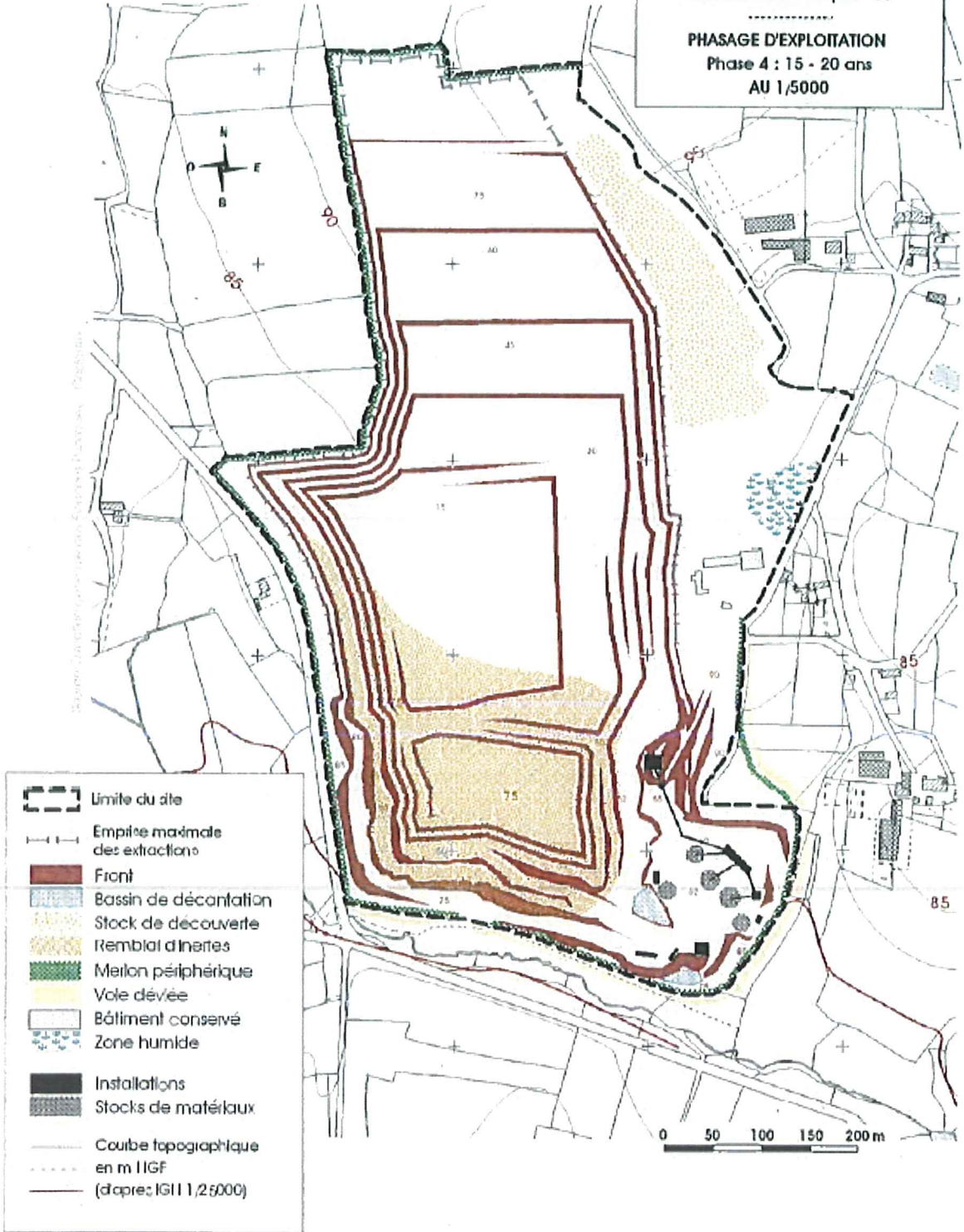
SOGETRAP
 Carrière du Tertre Gautier
 Commune de Gulpel - 35

.....
PHASAGE D'EXPLOITATION
 Phase 3 : 10 - 15 ans
 AU 1/5000



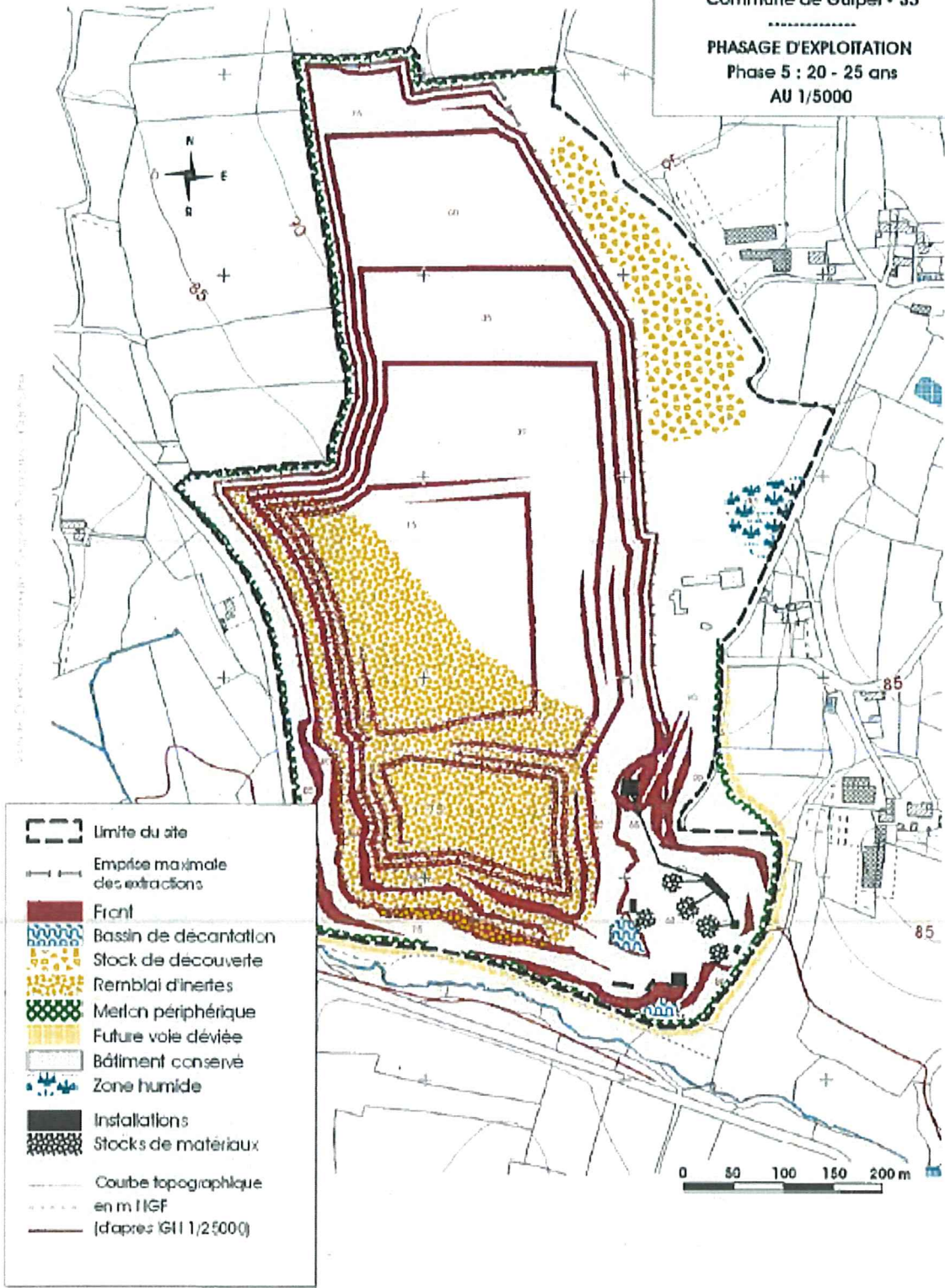
SOGETRAP
 Carrière du Terre Gautier
 Commune de Gulpel - 35

PHASAGE D'EXPLOITATION
 Phase 4 : 15 - 20 ans
 AU 1/5000



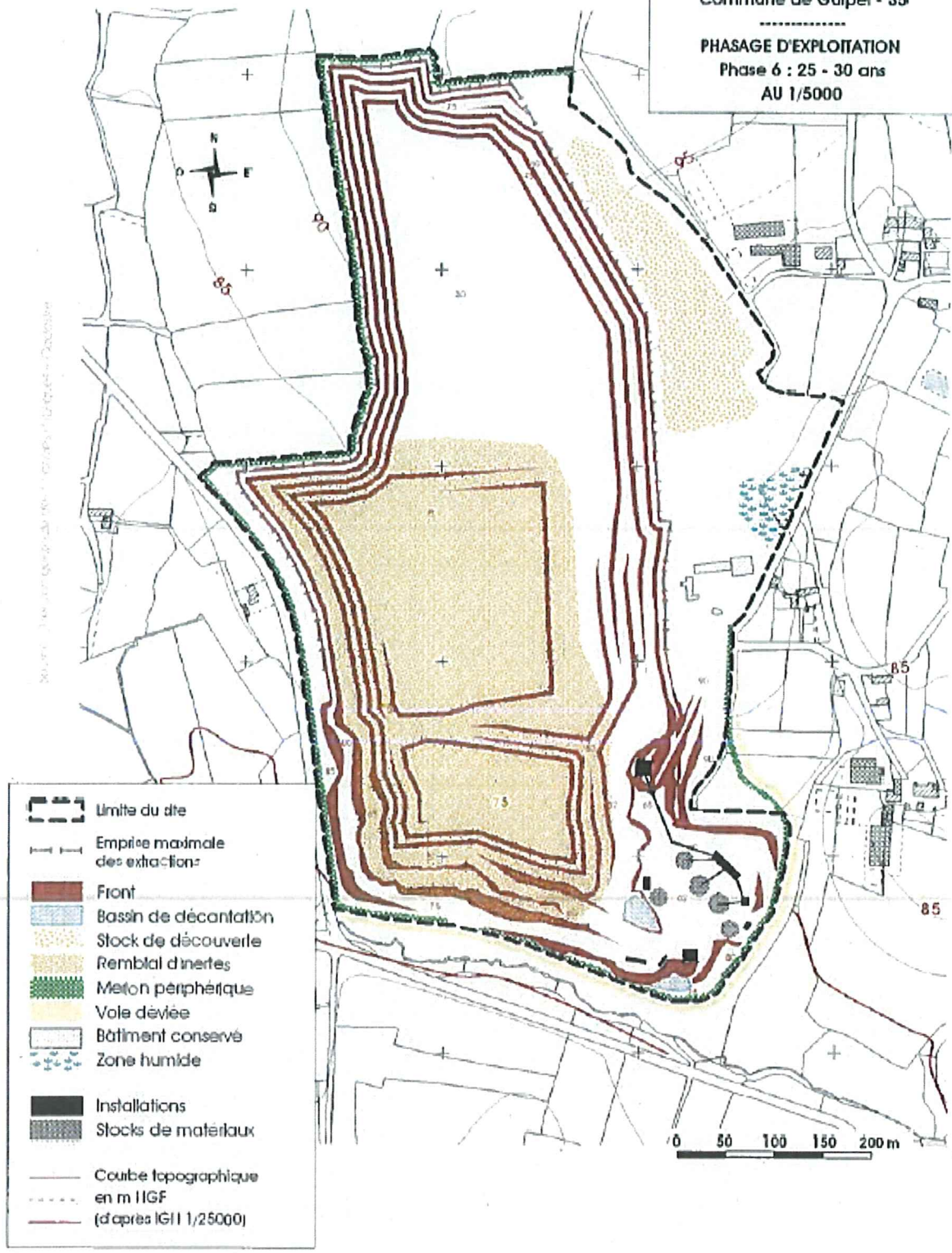
SÔGETRAP
 Carrière du Tertre Gautier
 Commune de Gulpel - 35

PHASAGE D'EXPLOITATION
 Phase 5 : 20 - 25 ans
 AU 1/5000

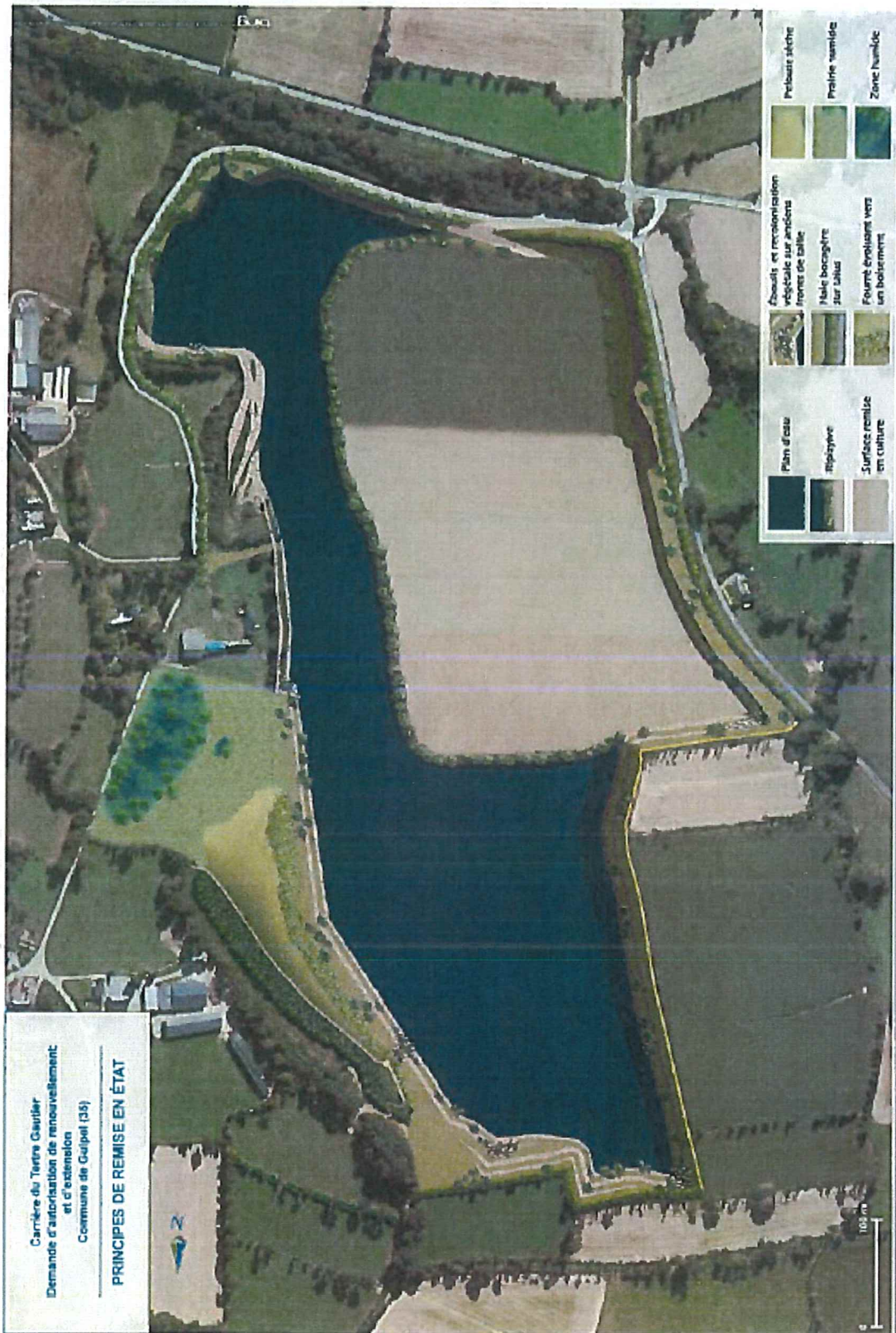


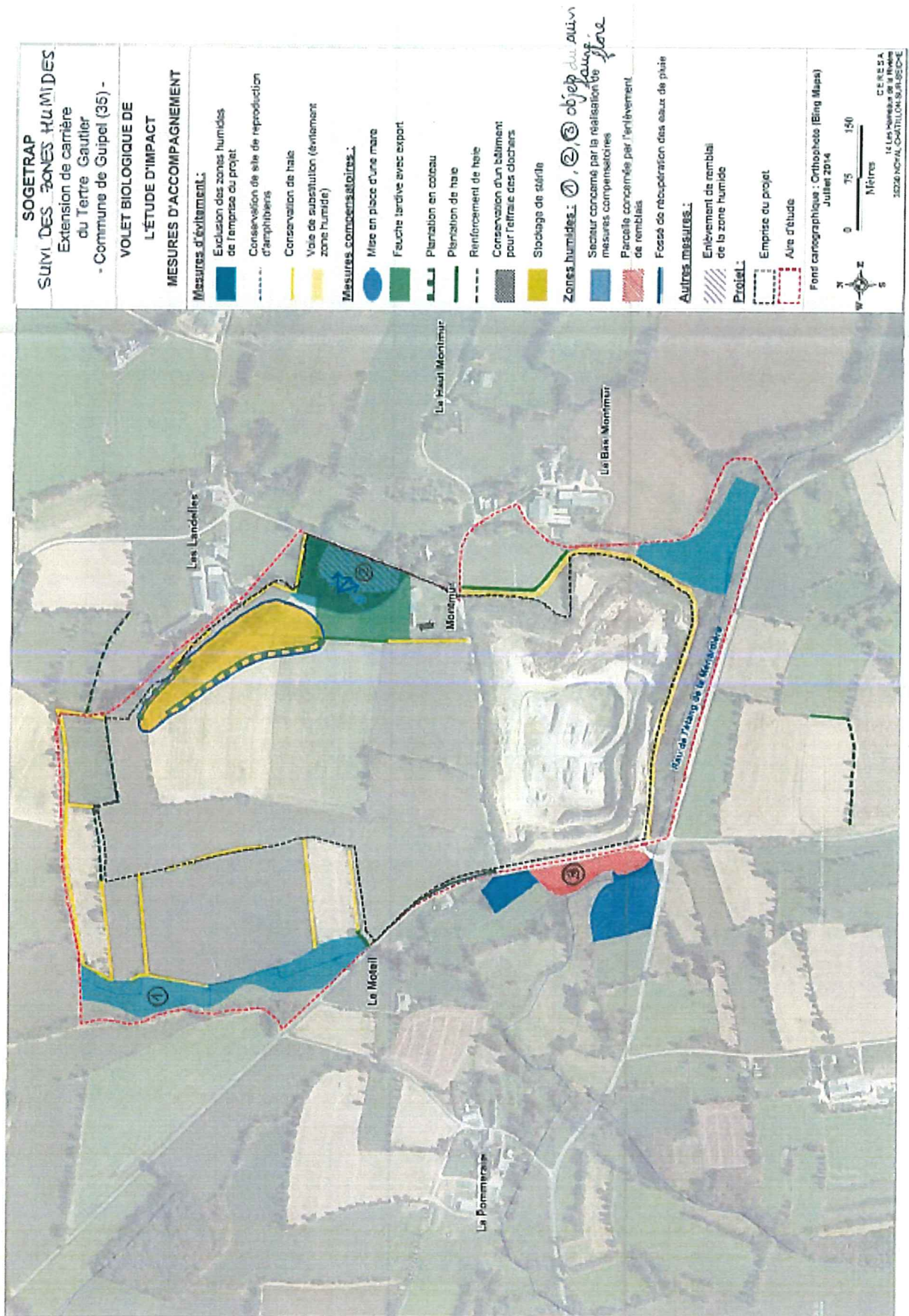
SOGETRAP
 Carrière du Tertre Gaulier
 Commune de Gulpel - 35

PHASAGE D'EXPLOITATION
 Phase 6 : 25 - 30 ans
 AU 1/5000

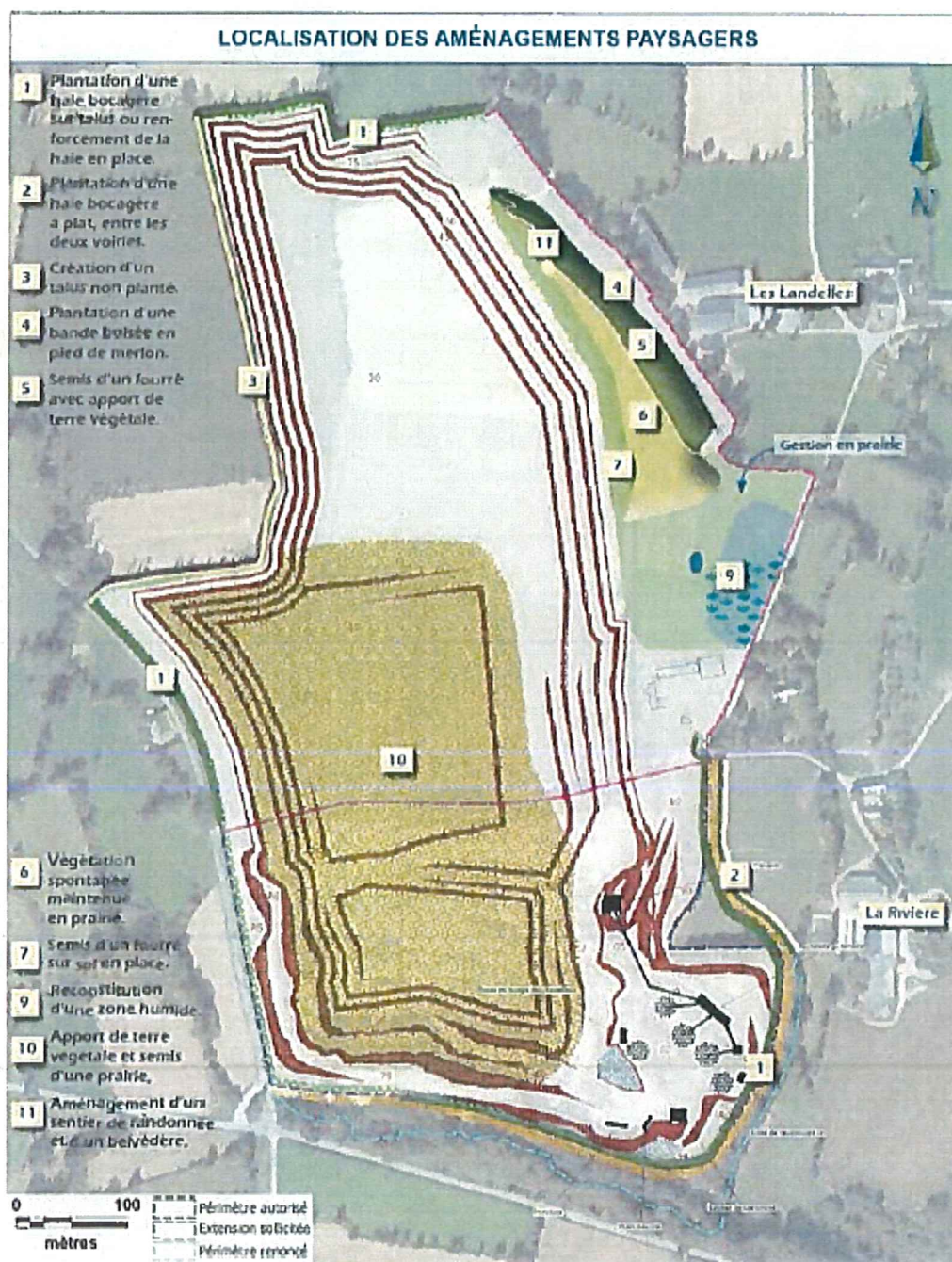


Annexe 3 – Plans de remise en état





Annexe 7 – Plans des aménagements paysagers



aménagement 8 : voir autre plan : localisation des haies bocagères à renforcer

LOCALISATION DES HAIES BOCAGÈRES À RENFORCER

