



PRÉFET DE LA CÔTE D'OR

Direction Régionale de l'Environnement,
de l'Aménagement et du Logement
Bourgogne – Franche-Comté

Unité Départementale de la Côte d'Or

ARRÊTÉ PRÉFECTORAL n° 660 Du 27 JUIL. 2010

PORTANT AUTORISATION D'EXPLOITER
UNE CARRIÈRE À CIEL OUVERT DE PIERRES
CALCAIRES MARBRIÈRES ET SES INSTALLATIONS ANNEXES

SOCIÉTÉ BERNARD BABOUILARD

Commune de Saint-Marc-sur-Seine

Rubriques n° 2510-1, 2515-1a, 2517-1 de la nomenclature des installations classées

Le Préfet de la région Bourgogne-Franche-comté
préfète de la Côte d'Or
Officier de la Légion d'Honneur
Officier de l'ordre national du Mérite

VISAS ET CONSIDÉRANTS

- Vu** le code de l'environnement et notamment son titre 1^{er} du livre V,
- Vu** le code minier,
- Vu** la nomenclature des installations classées codifiée à l'annexe de l'article R 511-9 du code de l'environnement,
- Vu** le titre II du livre V du code du patrimoine relatif à l'archéologie préventive,
- Vu** l'arrêté ministériel du 22 septembre 1994 modifié relatif aux exploitations de carrières et aux installations de premier traitement des matériaux de carrières,
- Vu** l'arrêté ministériel du 23 janvier 1997 modifié relatif à la limitation des bruits émis dans l'environnement par les installations classées pour la protection de l'environnement,
- Vu** l'arrêté ministériel du 9 février 2004 modifié relatif à la détermination du montant des garanties financières de remise en état des carrières prévues par la législation des installations classées,
- Vu** l'arrêté ministériel du 19 avril 2010 relatif à la gestion des déchets des industries extractives,

- Vu** le schéma départemental des carrières de Côte d'Or approuvé le 5 décembre 2000 ;
- Vu** l'arrêté préfectoral d'autorisation du 2 février 2001 relatif à l'exploitation d'une carrière sur la commune de SAINT MARC SUR SEINE, au lieu dit « Buisson la Fleur » par la société Bernard BABOILLARD,
- Vu** l'arrêté préfectoral en date du 21 mars 2017 prolongeant la durée de validité de l'arrêté préfectoral du 2 février 2001 susvisé d'une durée de 18 mois ;
- Vu** la demande présentée le 18 janvier 2017 complétée le 28/03/2018, par la société Bernard BABOILLARD dont le siège social est situé 10 rue de l'Église à CHAUME-LES-BAIGNEUX (21450) en vue d'obtenir l'autorisation d'exploiter une carrière à ciel ouvert de pierres calcaires marbrières d'une capacité maximale de 4400 t/an sur le territoire de la commune de SAINT-MARC-SUR-SEINE au lieu dit « Buisson la Fleur » ;
- Vu** le dossier déposé à l'appui de sa demande ;
- Vu** l'avis de l'autorité environnementale sur le dossier en date du 5 mai 2017 ;
- Vu** la décision du 27 mars 2017 du président du tribunal administratif de Dijon portant désignation du commissaire-enquêteur,
- Vu** l'arrêté préfectoral du 19 septembre 2017 ordonnant l'organisation d'une enquête publique pour une durée d'un mois du lundi 9 octobre 2017 au lundi 13 novembre 2017 (17 heures) inclus sur le territoire des communes de SAINT MARC SUR SEINE, AISEY SUR SEINE, BELLENOD SUR SEINE, BREMUR EN VAUROIS, CHEMIN D'AISEY, MAGNY LAMBERT, ORIGNY, SEMOND et VILLAINES EN DUEMOIS ;
- Vu** l'accomplissement des formalités d'affichage réalisé dans ces communes de l'avis au public ;
- Vu** la publication de cet avis dans deux journaux locaux ;
- Vu** le registre d'enquête et l'avis du commissaire enquêteur ;
- Vu** le mémoire en réponse de l'exploitant aux observations formulées au cours de l'enquête publique ;
- Vu** les avis émis par les conseils municipaux des communes de SAINT MARC SUR SEINE le 13/11/2017 et d'ORIGNY le 17/10/2017 ;
- Vu** les avis exprimés par les différents services et organismes consultés ;
- Vu** le rapport et les propositions du 19 mars 2018 de l'inspection des installations classées ;
- Vu** l'avis du conseil départemental de la nature, des paysages et des sites « formation carrières » émis lors de sa réunion du 28 juin 2018 au cours duquel le demandeur a eu la possibilité d'être entendu ;
- Vu** le projet d'arrêté porté le 5 juillet 2018 à la connaissance du demandeur dans le cadre de la procédure contradictoire ;
- Considérant** que l'activité projetée relève du régime de l'autorisation au titre de la législation des installations classées et est répertoriée à la rubrique 2510 de la nomenclature des installations classées ;
- Considérant** que la demande d'autorisation a été instruite suivant les dispositions du titre 1^{er} du livre V de la partie réglementaire du code de l'environnement ;
- Considérant** que le projet est compatible avec le schéma départemental des carrières de la Côte d'Or ;
- Considérant** que le projet est situé en dehors de toute zone inondable ;
- Considérant** qu'afin de limiter ses impacts sur l'environnement, l'exploitant a proposé de mettre en place notamment des mesures de prévention de la pollution des eaux souterraines ;
- Considérant** que des garanties financières doivent être constituées afin de permettre le réaménagement de la carrière en cas de défaillance de l'exploitant ;
- Considérant** qu'en application des dispositions de l'article L. 512-1 du code de l'environnement, l'autorisation ne peut être accordée que si les dangers ou inconvénients peuvent être prévenus par des mesures que spécifie l'arrêté préfectoral ;
- Considérant** que les conditions d'aménagement et d'exploitation fixées par l'arrêté préfectoral d'autorisation doivent tenir compte, d'une part, de l'efficacité des techniques disponibles et de leur économie, d'autre part de la qualité, de la vocation et de l'utilisation des milieux environnants, ainsi que de la gestion équilibrée de la ressource en eau ;

Considérant que les conditions d'aménagement et d'exploitation, telles qu'elles sont définies par le présent arrêté, permettent de prévenir les dangers et inconvénients de l'installation pour les intérêts mentionnés à l'article L 511-1 du Code de l'environnement, notamment pour la commodité du voisinage, pour la santé, la sécurité, la salubrité publique et pour la protection de la nature et de l'environnement ;

Considérant que les moyens et dispositions prévus par l'exploitant dans son dossier de demande d'autorisation, ainsi que la prise en compte des observations formulées par les services lors de leur consultation et des propositions faites au commissaire enquêteur au cours de l'enquête publique, sont de nature à limiter l'impact du projet sur l'environnement ;

Considérant que les conditions légales de délivrance de l'autorisation sont réunies ;

Considérant que la communication au demandeur du projet d'arrêté n'a suscité aucune observation dans le délai imparti au titre de la procédure contradictoire ;

Sur proposition du Secrétaire Général de la préfecture de la Côte d'Or,

ARRÊTE

LISTE DES ARTICLES :

VISAS ET CONSIDÉRANTS	1
TITRE 1 – PORTÉE DE L'AUTORISATION ET CONDITIONS GÉNÉRALES	7
CHAPITRE 1.1 BÉNÉFICIAIRE ET PORTÉE DE L'AUTORISATION	7
CHAPITRE 1.2 NATURE DES INSTALLATIONS	7
CHAPITRE 1.3 CONFORMITÉ AU DOSSIER DE DEMANDE D'AUTORISATION	8
CHAPITRE 1.4 DURÉE DE L'AUTORISATION	8
CHAPITRE 1.5 PÉRIMÈTRE D'ÉLOIGNEMENT	8
CHAPITRE 1.6 GARANTIES FINANCIÈRES	8
CHAPITRE 1.7 RENOUELEMENT	10
CHAPITRE 1.8 MODIFICATIONS ET CESSATION D'ACTIVITÉ	10
CHAPITRE 1.9 DÉLAIS ET VOIES DE RECOURS	10
CHAPITRE 1.10 ARRÊTÉS, CIRCULAIRES, INSTRUCTIONS APPLICABLES	11
CHAPITRE 1.11 RESPECT DES AUTRES LÉGISLATIONS ET RÉGLEMENTATIONS	11
TITRE 2 – GESTION DE L'ÉTABLISSEMENT	11
CHAPITRE 2.1 EXPLOITATION DES INSTALLATIONS	11
CHAPITRE 2.2 DEMANDES DE L'INSPECTION DES INSTALLATIONS CLASSÉES	12
CHAPITRE 2.3 AMÉNAGEMENTS PRÉLIMINAIRES	12
CHAPITRE 2.4 CONDUITE DE L'EXTRACTION	13
CHAPITRE 2.5 PHASAGE	14
CHAPITRE 2.6 REMISE EN ÉTAT DU SITE	15
CHAPITRE 2.7 RÉSERVES DE PRODUITS OU MATIÈRES CONSOMMABLES	16
CHAPITRE 2.8 INTÉGRATION DANS LE PAYSAGE	16
CHAPITRE 2.9 DANGER OU NUISANCES NON PRÉVENUS	16
CHAPITRE 2.10 INCIDENTS OU ACCIDENTS	17
CHAPITRE 2.11 RÉCAPITULATIF DES DOCUMENTS TENUS À LA DISPOSITION DE L'INSPECTION	17
CHAPITRE 2.12 RÉCAPITULATIF DES DOCUMENTS À TRANSMETTRE À L'INSPECTION	17
TITRE 3 – PRÉVENTION DE LA POLLUTION ATMOSPHÉRIQUE	18
CHAPITRE 3.1 CONCEPTION DES INSTALLATIONS	18
TITRE 4 – PROTECTION DES RESSOURCES EN EAUX ET DES MILIEUX AQUATIQUES	19
CHAPITRE 4.1 PRÉLÈVEMENTS ET CONSOMMATIONS D'EAU	19
CHAPITRE 4.2 COLLECTE DES EFFLUENTS LIQUIDES	19
CHAPITRE 4.3 TYPES D'EFFLUENTS, LEURS OUVRAGES D'ÉPURATION ET LEURS CARACTÉRISTIQUES DE REJET AU MILIEU	19
TITRE 5 – DÉCHETS	20
CHAPITRE 5.1 PRINCIPES DE GESTION DES DÉCHETS INERTES ET TERRES NON POLLUÉES RÉSULTANT DU FONCTIONNEMENT DE LA CARRIÈRE	20
CHAPITRE 5.2 PRINCIPES DE GESTION DES DÉCHETS AUTRES QUE LES DÉCHETS INERTES ET TERRES NON POLLUÉES	

RÉSULTANT DU FONCTIONNEMENT DE LA CARRIÈRE	21
TITRE 6 – PRÉVENTION DES NUISANCES SONORES ET DES VIBRATIONS	22
CHAPITRE 6.1 DISPOSITIONS GÉNÉRALES	22
CHAPITRE 6.2 NIVEAUX ACOUSTIQUES	23
CHAPITRE 6.3 VIBRATIONS	23
TITRE 7 – PRÉVENTION DES RISQUES TECHNOLOGIQUES	24
CHAPITRE 7.1 PRINCIPES DIRECTEURS	24
CHAPITRE 7.2 CARACTÉRISATION DES RISQUES	24
CHAPITRE 7.3 ACCÈS ET CIRCULATION DANS L'ÉTABLISSEMENT	24
CHAPITRE 7.4 TIRS DE MINES	25
CHAPITRE 7.5 PRÉVENTION DES POLLUTIONS ACCIDENTELLES	25
CHAPITRE 7.6 MOYENS D'INTERVENTION EN CAS D'ACCIDENT ET ORGANISATION DES SECOURS	26
TITRE 8 – SURVEILLANCE DES ÉMISSIONS ET DE LEURS EFFETS	26
CHAPITRE 8.1 PROGRAMME D'AUTO SURVEILLANCE	26
CHAPITRE 8.2 MODALITÉS D'EXERCICE ET CONTENU DE L'AUTO SURVEILLANCE	27
CHAPITRE 8.3 SUIVI, INTERPRÉTATION ET DIFFUSION DES RÉSULTATS	27
CHAPITRE 8.4 BILANS PÉRIODIQUES	27
TITRE 9 – EXÉCUTION DE L'ARRÊTÉ	28
ANNEXES	29

TITRE 1 - PORTÉE DE L'AUTORISATION ET CONDITIONS GÉNÉRALES

CHAPITRE 1.1 BÉNÉFICIAIRE ET PORTÉE DE L'AUTORISATION

ARTICLE 1.1.1. EXPLOITANT TITULAIRE DE L'AUTORISATION

La société Bernard BABOILLARD dont le siège social est situé à 10 rue de l'église à CHAUME LES BAIGNEUX (21450) est autorisée à exploiter sur le territoire de la commune de SAINT MARC SUR SEINE, au lieu-dit « Buisson la Fleur », les installations détaillées dans les articles suivants.

ARTICLE 1.1.2. MODIFICATIONS ET COMPLÉMENTS APPORTÉS AUX PRESCRIPTIONS DES ACTES ANTÉRIEURS

Les prescriptions du présent arrêté se substituent aux prescriptions de l'arrêté préfectoral d'autorisation du 2 février 2001.

ARTICLE 1.1.3. INSTALLATIONS NON VISÉES PAR LA NOMENCLATURE OU SOUMISES À DÉCLARATION

Les prescriptions du présent arrêté s'appliquent également aux autres installations ou équipements exploités dans l'établissement, qui, mentionnés ou non dans la nomenclature, sont de nature par leur proximité ou leur connexité avec une installation soumise à autorisation à modifier les dangers ou inconvénients de cette installation.

Les dispositions des arrêtés ministériels existants relatifs aux prescriptions générales applicables aux installations classées soumises à déclaration sont applicables aux installations classées soumises à déclaration incluses dans l'établissement dès lors que ces installations ne sont pas régies par le présent arrêté préfectoral d'autorisation.

CHAPITRE 1.2 NATURE DES INSTALLATIONS

ARTICLE 1.2.1. LISTE DES INSTALLATIONS CONCERNÉES PAR UNE RUBRIQUE DE LA NOMENCLATURE DES INSTALLATIONS CLASSÉES

Rubrique	Alinéa	Régime	Libellé de la rubrique (activité)	Nature de l'installation	Volume autorisé
2510	1	A	Exploitation de carrières, à l'exception de celles visées aux points 5 et 6	- la surface du périmètre d'autorisation - le tonnage annuel maximum extrait - le tonnage annuel maximum commercialisable (blocs) - le tonnage annuel moyen extrait - le tonnage annuel moyen commercialisable (blocs) - le volume maximal à extraire	2 ha 94 a 20 ca en 22000 tonnes/an en 4400 tonnes/an en 16500 tonnes/an en 3300 tonnes/an en 222500 m ³

A (Autorisation) ou DC (soumis au contrôle périodique) ou D (Déclaration) ou NC (Non Classé)

Volume autorisé : éléments caractérisant la consistance, le rythme de fonctionnement, le volume des installations ou les capacités maximales autorisées

ARTICLE 1.2.2. SITUATION DE L'ÉTABLISSEMENT

L'emprise autorisée est d'une superficie totale de 2 ha 94 a 20 ca pour une surface exploitable de 1,5 ha et concerne les parcelles suivantes par référence au plan cadastral annexé au présent arrêté (toute modification de dénomination des parcelles concernées doit être déclarée à l'inspection des installations classées).

Communes	Lieu-dits	Section	Parcelles	Situation administrative	Superficie autorisée (m ²)	Superficie exploitée (m ²)
SAINT-MARC-SUR-SEINE	Buisson la Fleur	D	65	Autorisée par le présent arrêté préfectoral	3955	2400
			66	Autorisée par l'arrêté préfectoral du 02/02/2001 - Autorisée par le présent arrêté préfectoral	25465	13000
Superficie totale de la demande					2 ha 94 a 20 ca (1 ha 54 a exploités)	

Le centre de la carrière a pour coordonnées (système Lambert II étendu) : X= 768319,93 m et Y= 2303166,65 m.

Le plan joint en annexe représente le périmètre d'autorisation de la carrière et de la surface exploitable.

ARTICLE 1.2.3. MATÉRIAUX EXTRAITS, QUANTITÉS AUTORISÉES ET CAPACITÉ DE PRODUCTION

Les matériaux extraits sont du calcaire.

Le tonnage total de matériaux à extraire est de 489 500 tonnes (brut).

La quantité maximale (de blocs marchants) de matériaux extraits de la carrière est de 4 400 tonnes/ an au maximum avec une production moyenne autorisée de 3 300 tonnes/an, calculée sur la durée des périodes définies à l'article 1.6.2 du présent arrêté.

La cote minimale d'extraction est de 368 m NGF. L'épaisseur moyenne d'extraction est de 15 mètres.

CHAPITRE 1.3 CONFORMITÉ AU DOSSIER DE DEMANDE D'AUTORISATION

Les installations et leurs annexes, objet du présent arrêté, sont disposées, aménagées et exploitées conformément aux plans et données techniques contenus dans les différents dossiers déposés par l'exploitant. En tout état de cause, elles respectent par ailleurs les dispositions du présent arrêté, des arrêtés complémentaires et les réglementations autres en vigueur.

CHAPITRE 1.4 DURÉE DE L'AUTORISATION

ARTICLE 1.4.1. DURÉE DE L'AUTORISATION

La présente autorisation cesse de produire effet si l'installation n'a pas été mise en service dans un délai de trois ans ou n'a pas été exploitée durant deux années consécutives, sauf cas de force majeure.

L'autorisation d'exploiter est accordée pour une durée de 30 ans à compter de la date de notification du présent arrêté. Cette durée inclut la phase finale de remise en état du site.

Le cas échéant, la durée de validité de l'autorisation peut être prolongée à concurrence du délai d'exécution des prescriptions archéologiques édictées par le préfet de région en application du titre II du livre V du code du patrimoine relatif à l'archéologie préventive.

L'extraction de matériaux commercialisables ne doit plus être réalisée au moins six mois avant l'échéance de l'autorisation.

La remise en état du site doit être achevée six mois avant l'échéance de l'autorisation.

CHAPITRE 1.5 PÉRIMÈTRE D'ÉLOIGNEMENT

Les bords des excavations des carrières à ciel ouvert sont tenus à une distance horizontale d'au moins 10 m des limites du périmètre autorisé, élargie à 35 à 45 m en limites Nord et Est de la carrière, ainsi que de l'emprise des éléments de la surface dont l'intégrité conditionne le respect de la sécurité et de la salubrité publiques.

Cette distance peut être augmentée en tant que de besoin. En particulier, l'exploitation du gisement à son niveau le plus bas doit être arrêtée à compter du bord supérieur de la fouille à une distance horizontale telle que la stabilité des terrains voisins ne soit pas compromise. Cette distance prend en compte la hauteur totale des excavations, la nature et l'épaisseur des différentes couches présentes sur toute cette hauteur.

L'exploitant tient à la disposition de l'inspection des installations classées les notes de calcul de la distance visée ci-avant.

CHAPITRE 1.6 GARANTIES FINANCIÈRES

ARTICLE 1.6.1. OBJET DES GARANTIES FINANCIÈRES

Les garanties financières définies dans le présent arrêté s'appliquent pour les activités d'extraction de matériaux (carrière) visées à l'article 1.2.1 de manière à permettre, en cas de défaillance de l'exploitant, la prise en charge des frais occasionnés par les travaux permettant la remise en état du site après exploitation.

ARTICLE 1.6.2. MONTANT DES GARANTIES FINANCIÈRES

Le montant de référence des garanties financières est établi conformément aux dispositions de l'annexe de l'arrêté ministériel du 9 février 2004 modifié relatif à la détermination du montant des garanties financières de remise en état des carrières prévues par la législation sur les installations classées.

L'exploitation est menée en 6 périodes quinquennales.

À chaque période correspond un montant de référence de garanties financières permettant la remise en état maximale au sein de cette période (ce montant inclus la TVA).

Périodes	S1 (C1 = 15 555€/ ha)	S2 (C2 = 36 290 €/ ha) pour les 5 premiers hectares (C2 = 29 625 €/ ha) pour les 5 suivants (C2 = 22 220€/ ha) au-delà	S3 (C3 = 17 775 €/m)	Montant des garanties financières (€)	TOTAL (en € TTC) ($\alpha = 1,129$)
De 2018 à 2023	2,16 ha	1,38 ha	0,32 ha	89367	121074
De 2023 à 2028	2,42 ha	1,49 ha	0,64 ha	102908	139420
De 2028 à 2033	1,91 ha	1,53 ha	0,69 ha	97395	131950
De 2033 à 2038	1,32 ha	1,66 ha	0,69 ha	92809	125738
De 2038 à 2043	0,76 ha	1,72 ha	0,71 ha	86908	117744
De 2043 jusqu'à la levée de l'obligation de garanties financières par arrêté préfectoral	0,32 ha	1,32 ha	0,58 ha	63353	85831

S1 (en ha) : Somme de la surface de l'emprise des infrastructures au sein de la surface autorisée et de la valeur maximale atteinte au cours de la période considérée par les surfaces défrichées diminuées de la valeur maximale des surfaces en chantier (découvertes et en exploitation) soumises à défrichage.

S2 (en ha) : Valeur maximale atteinte au cours de la période considérée par la somme des surfaces en chantier (découvertes et en exploitation) diminuée de la surface en eau et des surfaces remises en état.

S3 (en ha) : Valeur maximale atteinte au cours de la période considérée par la surface résultant du produit du linéaire de chaque front par la hauteur moyenne du front hors d'eau diminuée des surfaces remises en état.

L'indice TP01 utilisé pour le calcul du montant de référence est celui en vigueur au mois de novembre 2017, soit 106,1. Le taux de TVA utilisé est de 20 %.

Les superficies indiquées correspondent aux valeurs maximales atteintes au cours de la période considérée.

ARTICLE 1.6.3. ÉTABLISSEMENT DES GARANTIES FINANCIÈRES

Avant le début des travaux d'extraction, l'exploitant adresse au Préfet :

- le document attestant la constitution des garanties financières établie dans les formes prévues par l'arrêté ministériel du 31 juillet 2012 ;
- la valeur datée du dernier indice public TP01.

Ces documents doivent être conformes aux dispositions de l'annexe de l'arrêté ministériel du 31 juillet 2012 fixant le modèle d'acte de cautionnement solidaire.

La durée de validité de l'acte de cautionnement ne peut être inférieure à 5 ans.

ARTICLE 1.6.4. RENOUELEMENT DES GARANTIES FINANCIÈRES

Le renouvellement des garanties financières doit intervenir au moins six mois avant la date d'échéance du document prévue à l'article 1.6.3.

Pour attester du renouvellement des garanties financières, l'exploitant adresse au Préfet, au moins six mois avant la date d'échéance, un nouveau document dans les formes prévues par l'arrêté ministériel du 31 juillet 2012.

ARTICLE 1.6.5. ACTUALISATION DES GARANTIES FINANCIÈRES

L'exploitant est tenu d'actualiser le montant des garanties financières et en atteste auprès du Préfet dans les cas suivants :

- tous les cinq ans au prorata de la variation de l'indice publié TP 01 ;
- lorsqu'il y a une augmentation d'au moins 15 % de l'indice TP01 sur une période inférieure à cinq ans. L'actualisation est alors réalisée dans les six mois qui suivent cette augmentation.

L'actualisation des garanties financières doit être faite à l'initiative de l'exploitant.

ARTICLE 1.6.6. RÉVISION DU MONTANT DES GARANTIES FINANCIÈRES

Toute modification de l'exploitation conduisant à une augmentation du coût de la remise en état nécessite une révision du montant des garanties financières.

Toute modification des conditions d'exploitation conduisant à l'augmentation du montant des garanties financières doit être portée sans délai à la connaissance du Préfet et ne peut intervenir avant la fixation du montant de celles-ci par arrêté complémentaire et la fourniture de l'attestation correspondante par l'exploitant.

ARTICLE 1.6.7. ABSENCE DE GARANTIES FINANCIÈRES

Outre les sanctions rappelées à l'article L. 516-1 du code de l'environnement, l'absence de garanties financières peut entraîner la suspension du fonctionnement des installations classées visées au présent arrêté, après mise en œuvre des modalités prévues à l'article L. 171-8 de ce code. Conformément à l'article L. 171-9 du même code, pendant la durée de la suspension, l'exploitant est tenu d'assurer à son personnel le paiement des salaires, indemnités et rémunérations de toute nature auxquels il avait droit jusqu'alors.

ARTICLE 1.6.8. APPEL DES GARANTIES FINANCIÈRES

Le Préfet peut faire appel aux garanties financières :

- en cas de défaillance de l'exploitant, après intervention des mesures prévues à l'article L. 171-8 du code de l'environnement, lorsque la remise en état n'est pas réalisée selon les prescriptions prévues par l'arrêté d'autorisation ou le plan prévisionnel d'exploitation auquel il se réfère,
- en cas de disparition juridique de l'exploitant.

ARTICLE 1.6.9. LEVÉE DE L'OBLIGATION DE GARANTIES FINANCIÈRES

L'obligation de garanties financières est levée à la cessation d'exploitation des installations nécessitant la mise en place des garanties financières, et après que les travaux couverts par les garanties financières aient été normalement réalisés.

Ce retour à une situation normale est constaté, dans le cadre de la procédure de cessation d'activité prévue à l'article R. 512-39-1 du code de l'environnement, par l'inspecteur des installations classées qui établit un procès-verbal de récolement.

Les garanties financières doivent rester constituées jusqu'à ce que le préfet détermine, dans les formes prévues à l'article R.181-45 du code de l'environnement, la date à laquelle l'obligation de garanties peut être levée.

CHAPITRE 1.7 RENOUVELLEMENT

ARTICLE 1.7.1. RENOUVELLEMENT

L'exploitation ne peut être poursuivie au-delà de l'échéance fixée à l'article 1.4.1 du présent arrêté, qu'en vertu d'une nouvelle autorisation, qui doit être sollicitée **au moins 24 mois avant la date d'expiration**, si la continuité de l'exploitation doit être assurée.

CHAPITRE 1.8 MODIFICATIONS ET CESSATION D'ACTIVITÉ

ARTICLE 1.8.1. PORTER À CONNAISSANCE

Toute modification apportée par le demandeur aux installations, à leur mode d'utilisation ou à leur voisinage, et de nature à entraîner un changement notable des éléments du dossier de demande d'autorisation, est portée avant sa réalisation à la connaissance du Préfet avec tous les éléments d'appréciation.

ARTICLE 1.8.2. MISE À JOUR DES ÉTUDES D'IMPACT ET DE DANGERS

Les études d'impact et de dangers sont actualisées à l'occasion de toute modification importante soumise ou non à une procédure d'autorisation. Ces compléments sont systématiquement communiqués au Préfet qui peut demander une analyse critique d'éléments du dossier justifiant des vérifications particulières, effectuée par un organisme extérieur expert dont le choix est soumis à son approbation. Tous les frais engagés à cette occasion sont supportés par l'exploitant.

ARTICLE 1.8.3. ÉQUIPEMENTS ABANDONNÉS

Les équipements abandonnés ne doivent pas être maintenus dans les installations. Toutefois, lorsque leur enlèvement est incompatible avec les conditions immédiates d'exploitation, des dispositions matérielles interdiront leur réutilisation afin de garantir leur mise en sécurité et la prévention des accidents.

ARTICLE 1.8.4. TRANSFERT SUR UN AUTRE EMPLACEMENT

Tout transfert sur un autre emplacement des installations visées sous l'article 1.2.1 du présent arrêté nécessite une nouvelle demande d'autorisation ou déclaration.

CHAPITRE 1.9 DÉLAIS ET VOIES DE RECOURS

Le présent arrêté est soumis à un contentieux de pleine juridiction.

Il peut être déféré à la juridiction administrative :

1. Par les demandeurs ou exploitants, dans un délai de deux mois à compter de la date où le présent arrêté leur a été notifié ;
2. Par les tiers, personnes physiques ou morales, les communes intéressées ou leurs groupements, en raison des inconvénients ou des dangers que le fonctionnement de l'installation présente pour les intérêts mentionnés aux articles L.211-1 et L.511-1, dans un délai d'un an à compter de la publication ou de l'affichage du présent arrêté. Toutefois, si la mise en service de l'installation n'est pas intervenue

six mois après la publication ou l'affichage du présent arrêté, le délai de recours continue à courir jusqu'à l'expiration d'une période de six mois après cette mise en service.

Les tiers qui n'ont acquis ou pris à bail des immeubles ou n'ont élevé des constructions dans le voisinage d'une installation classée que postérieurement à l'affichage ou à la publication de l'arrêté autorisant l'ouverture de cette installation ou atténuant les prescriptions primitives ne sont pas recevables à déférer ledit arrêté à la juridiction administrative.

CHAPITRE 1.10 ARRÊTÉS, CIRCULAIRES, INSTRUCTIONS APPLICABLES

Sans préjudice de la réglementation en vigueur, sont applicables à l'établissement les prescriptions qui le concernent et notamment les textes cités ci-dessous :

Dates	Textes
21/07/2012	Arrêté du 31 juillet 2012 relatif aux modalités de constitution des garanties financières prévues aux articles R 516-1 et suivants du Code de l'Environnement
06/07/2011	Arrêté du 06 juillet 2011 relatif aux conditions d'admission des déchets inertes dans les installations relevant des rubriques 2515, 2516 et 2517 de la nomenclature des installations classées (cas des déchets recyclés sur le site)
28/10/2010	Arrêté ministériel du 28 octobre 2010 relatif aux installations de stockage de déchets inertes
04/10/2010	Arrêté modifié du 4 octobre 2010 relatif à la prévention des risques accidentels au sein des installations classées pour la protection de l'environnement soumises à autorisation
07/07/2009	Arrêté du 7 juillet 2009 relatif aux modalités d'analyse dans l'air et dans l'eau dans les ICPE et aux normes de référence
31/01/2008	Arrêté du 31 janvier 2008 relatif au registre et à la déclaration annuelle des émissions polluantes et des déchets
29/07/2005	Arrêté du 29 juillet 2005 fixant le formulaire du bordereau de suivi des déchets dangereux mentionné à l'article R. 541-45 du code de l'environnement
09/02/2004	Arrêté du 9 février 2004 relatif à la détermination du montant des garanties financières de remise en état des carrières prévues par la législation des installations classées
23/01/1997	Arrêté modifié du 23 janvier 1997 relatif à la limitation des bruits émis dans l'environnement par les installations classées pour la protection de l'environnement
22/09/1994	Arrêté modifié du 22 septembre 1994 relatif aux exploitations de carrières et aux installations de premier traitement des matériaux de carrières

CHAPITRE 1.11 RESPECT DES AUTRES LÉGISLATIONS ET RÉGLEMENTATIONS

Les dispositions de cet arrêté préfectoral sont prises sans préjudice des autres législations et réglementations applicables, et notamment le code minier, le code civil, le code de l'urbanisme, le code du travail, le code du patrimoine et le code général des collectivités territoriales, la réglementation sur les équipements sous pression.

Les droits des tiers sont et demeurent expressément réservés.

La présente autorisation ne vaut pas permis de construire.

L'autorisation d'exploiter la carrière n'a d'effet utile que dans la limite des droits de propriété de l'exploitant et des contrats de forage dont il est titulaire.

TITRE 2 – GESTION DE L'ÉTABLISSEMENT

CHAPITRE 2.1 EXPLOITATION DES INSTALLATIONS

ARTICLE 2.1.1. OBJECTIFS GÉNÉRAUX

L'exploitant prend toutes les dispositions nécessaires dans la conception, l'aménagement, l'entretien et l'exploitation des installations pour :

- limiter la consommation d'eau, et limiter les émissions de polluants dans l'environnement ;
- la gestion des effluents et déchets en fonction de leurs caractéristiques, ainsi que la réduction des quantités rejetées ;
- prévenir en toutes circonstances, l'émission, la dissémination ou le déversement, chroniques ou accidentels, directs ou indirects, de matières ou substances qui peuvent présenter des dangers ou inconvénients soit pour la commodité du voisinage, soit pour la santé, la sécurité, la salubrité publique, soit pour l'agriculture, soit pour la protection de la nature de l'environnement et des paysages, soit pour l'utilisation rationnelle de l'énergie, soit pour la conservation des sites et des monuments ainsi que des éléments du patrimoine archéologique.

L'extraction des matériaux et les opérations de remise en état du site doivent, à tout moment :

- garantir la sécurité du public et du personnel et la salubrité des lieux,
- préserver la qualité des eaux superficielles et souterraines, ainsi que limiter les incidences de l'activité sur leur écoulement,
- respecter les éventuelles servitudes existantes.

L'exploitant prend toutes les dispositions nécessaires dans la conduite de l'exploitation pour limiter les risques de pollution des eaux, de l'air ou des sols et de nuisance par le bruit et les vibrations et l'impact visuel.

ARTICLE 2.1.2. CONSIGNES D'EXPLOITATION

L'exploitant établit des consignes d'exploitation pour l'ensemble des installations comportant explicitement les vérifications à effectuer, en conditions d'exploitation normale, en périodes de démarrage, de dysfonctionnement ou d'arrêt momentané de façon à permettre en toute circonstance le respect des dispositions du présent arrêté.

ARTICLE 2.1.3. SURVEILLANCE

L'exploitation de chaque installation doit se faire sous la surveillance d'une personne nommément désignée par l'exploitant et formée en conséquence.

ARTICLE 2.1.4. PÉRIODE DE FONCTIONNEMENT

Le fonctionnement des installations et des engins d'exploitation n'est autorisé que de 7h30 à 17h30, et en dehors des samedis, dimanches et jours fériés.

ARTICLE 2.1.5. STOCKAGE D'HYDROCARBURES

Le stockage d'hydrocarbures sur site est interdit.

CHAPITRE 2.2 DEMANDES DE L'INSPECTION DES INSTALLATIONS CLASSÉES

L'inspection des installations classées peut demander à tout moment la réalisation de prélèvements et d'analyses d'effluents liquides ou gazeux ou de déchets ainsi que l'exécution de mesures sonores de l'installation. Ils seront réalisés par un organisme tiers qu'elle aura choisi à cet effet ou soumis à son approbation s'il n'est pas agréé, dans le but de vérifier en présence de l'inspection des installations classées en cas de contrôle inopiné le respect d'un texte réglementaire pris en application de la législation des installations classées. Les frais occasionnés seront à la charge de l'exploitant. Cette prescription est applicable à l'ensemble de l'établissement.

CHAPITRE 2.3 AMÉNAGEMENTS PRÉLIMINAIRES

ARTICLE 2.3.1. INFORMATION DES TIERS

Avant le début de l'exploitation, l'exploitant est tenu de mettre en place sur chacune des voies d'accès au chantier, des panneaux indiquant, en caractères apparents, son identité, la référence de l'autorisation préfectorale, l'objet des travaux et l'adresse de la mairie où le plan de remise en état du site peut être consulté.

Des panneaux signalant la présence de la carrière doivent être implantés aux endroits appropriés, notamment de part et d'autre de l'accès au site.

ARTICLE 2.3.2. BORNAGE

Préalablement à la mise en exploitation, l'exploitant est tenu de placer des bornes en tous les points nécessaires pour déterminer le périmètre de l'autorisation.

Le procès-verbal de bornage est adressé à la Direction Régionale de l'Environnement, de l'Aménagement et du Logement de Bourgogne (Unité Territoriale de la Côte d'Or).

Ces bornes devront toujours être dégagées et demeurer en place jusqu'à l'achèvement des travaux d'exploitation et de remise en état du site.

A l'intérieur du périmètre ainsi déterminé, un piquetage indique la limite d'arrêt des travaux d'extraction (y compris celle des matériaux de découverte) qui doit se situer à au moins 10 mètres et à 35 et 45 m en limites Nord et Est de la carrière des limites des parcelles autorisées. Cette limite est matérialisée sur le terrain préalablement à la réalisation de la découverte dans un secteur donné et conservée jusqu'au réaménagement de ce même secteur.

ARTICLE 2.3.3. CLÔTURE ET BARRIÈRES

L'accès et les abords de toute zone dangereuse du site doivent être interdits par une clôture solide et efficace (ou tout autre dispositif équivalent), entretenue pendant toute la durée de la présente autorisation. Ce dispositif est interrompu au niveau des chemins d'accès à la carrière et remplacé par un système formant barrage mobile maintenu fermé en dehors des heures d'exploitation.

Le danger et l'interdiction aux tiers de pénétrer sur le site d'exploitation doivent être signalés par des pancartes placées, d'une part, sur le ou les chemins d'accès aux abords des travaux, d'autre part, à proximité des zones clôturées. Des panneaux "chantier interdit au public" sont mis en place sur les voies d'accès.

Durant les heures d'activité, l'accès à la carrière est contrôlé. En dehors des heures ouvrées, l'accès est interdit.

ARTICLE 2.3.4. EAU DE RUISSELLEMENT

Lorsqu'il existe un risque pour les intérêts visés à l'article L. 211-1 du Titre I^{er}, Livre II du code de l'environnement, un réseau de dérivation empêchant les eaux de ruissellement d'atteindre la zone en exploitation et la voirie publique est mis en place à la périphérie de cette zone.

ARTICLE 2.3.5. ACCÈS À LA VOIRIE

Le débouché des voies de desserte de la carrière sur la voirie publique doit être signalé et ne pas créer de risque pour la sécurité publique. Il doit être convenablement empierré ou stabilisé sur une largeur suffisante pour éviter la détérioration de la voie empruntée. Ces travaux ne doivent pas gêner l'écoulement des eaux et ne pas modifier les profils en long et en travers de la chaussée et de l'accotement.

Les aménagements des accès à la voirie publique se font en accord entre les services compétents et l'exploitant. Ce dernier prend en charge les travaux nécessaires.

L'exploitant prend toute disposition pour limiter l'épandage de boue ou de matériaux sur la voirie publique.

ARTICLE 2.3.6. AUTRE AMÉNAGEMENT

Article 2.3.6.1. Aménagement paysager

L'exploitant met en place tout aménagement paysager (merlon,...), notamment sous forme de haie végétale, permettant de diminuer les impacts visuels sur les habitations riveraines.

ARTICLE 2.3.7. DOSSIER PRÉALABLE AUX TRAVAUX D'EXTRACTION

Préalablement à l'extraction des matériaux proprement dite, l'exploitant est tenu d'adresser au Préfet un dossier préalable aux travaux d'extraction, en trois exemplaires, comprenant :

- le document établissant la constitution des garanties financières visé au chapitre 1.6 du présent arrêté ;
- les documents attestant de l'exécution des mesures prévues à l'article au chapitre 2.3 du présent arrêté ;
- le plan de gestion des déchets inertes et des terres non polluées résultant du fonctionnement de la carrière visé au chapitre 5.1 du présent arrêté.

CHAPITRE 2.4 CONDUITE DE L'EXTRACTION

ARTICLE 2.4.1. DÉBOISEMENT, DÉFRICHAGE ET PLANTATIONS COMPENSATOIRES

Sans préjudice de la législation en vigueur, le déboisement et le défrichage éventuels des terrains sont réalisés progressivement, par phases correspondant aux besoins de l'exploitation et conformément à l'arrêté préfectoral du 24/11/2015 portant autorisation de défrichage.

Le défrichage ne doit pas avoir lieu pendant la période de nidification des oiseaux.

ARTICLE 2.4.2. DÉCAPAGE DES TERRAINS

Aucune extraction ne doit avoir lieu sans décapage préalable de la zone concernée.

Travaux de défrichage et de décapage sont réalisés (hors période de reproduction et d'hivernage de la faune) pendant les mois de septembre et octobre.

Le décapage des terrains est limité aux besoins des travaux d'exploitation et en accord avec le plan de phasage.

Le décapage est effectué de manière sélective, de façon à ne pas mêler les terres végétales constituant l'horizon humifère aux stériles. L'horizon humifère et les stériles sont stockés séparément et réutilisés pour la remise en état des lieux.

Le dépôt des horizons humifères ne doit pas avoir une hauteur supérieure à 2 m afin qu'ils conservent ses qualités agronomiques.

L'exploitant s'assure, au cours de l'exploitation de la carrière, que les matériaux de découverte utilisés pour le remblayage et la remise en état de la carrière ou pour la réalisation et l'entretien des pistes de circulation ne sont pas en mesure de dégrader les eaux superficielles et les eaux souterraines. L'exploitant étudie et veille au maintien de la stabilité de ces dépôts.

ARTICLE 2.4.3. GESTION DES DÉPRESSIONS INONDÉES ET CRÉATION D'UNE MARE

En période de reproduction de l'Alyte accoucheur, d'avril à octobre, l'installation de mares pionnières dans les secteurs subissant une exploitation ou une circulation régulière des engins est limitée (afin de limiter la destruction accidentelle de juvéniles en développement dans les milieux).

Concernant la mare pionnière existante, l'exploitant veille à ce qu'elle ne soit ni détruite ni altérée pendant la période de reproduction de l'Alyte, et ce tant que subsistent des têtards dans la mare.

La limitation de la zone en eau et la localisation de la nouvelle mare (décrite à l'article 2.6.3.1) devront être déterminées par un écologue compétent, donnant lieu à un plan adressé à la DREAL Bourgogne Franche-Comté, pour validation, dans un délai d'un an après la notification du présent arrêté.

ARTICLE 2.4.4. ESPÈCES INVASIVES

Le pétitionnaire prend toutes les précautions préalables nécessaires au regard des espèces envahissantes en conformité avec le Règlement (UE) du Parlement Européen et du Conseil n° 1143/2014 du 22 octobre 2014 relatif à la prévention et à la gestion de l'introduction et de la propagation des espèces exotiques envahissantes et le Règlement d'exécution n° 2016/1141 de la commission du 13 juillet 2016 adoptant une liste des espèces exotiques envahissantes préoccupantes pour l'Union conformément au règlement n° 1143/2014.

ARTICLE 2.4.5. PATRIMOINE ARCHÉOLOGIQUE

Article 2.4.5.1. Déclaration

En application des articles L 531-14 et R 531-8 du Code du patrimoine, l'exploitant doit signaler sans délai au service régional d'archéologie (39 rue vanerie – 2100 DIJON) toute découverte archéologique faite fortuitement lors des travaux d'exploitation et prend toutes les mesures nécessaires à la conservation des vestiges mis à jour jusqu'à l'arrivée d'un archéologue mandaté par le service régional d'archéologie.

Article 2.4.5.2. Redevance d'archéologie préventive

Sont soumis à la redevance les surfaces nouvellement autorisées, ainsi que les surfaces précédemment autorisées mais non encore exploitées. Le calcul de la redevance d'archéologie préventive s'établit conformément au II de l'article L 524-7 du Code du Patrimoine.

Article 2.4.5.3. Diagnostic archéologique

Conformément à l'article R 523-17 du Code du Patrimoine, lorsque des prescriptions d'archéologie préventive ont été formulées ou que le Préfet de Région a fait connaître son intention d'en formuler, la réalisation des travaux d'exploitation est subordonnée à l'accomplissement préalable de ces prescriptions.

Un mois avant au minimum, l'exploitant informe par écrit, la Direction Régionale des Affaires Culturelles de Bourgogne (service régional de l'archéologie), de la date prévue pour les travaux de décapage. Une copie de ce courrier est transmise à l'inspection des installations classées.

ARTICLE 2.4.6. MÉTHODE D'EXPLOITATION

L'exploitation respecte les règles d'éloignement prescrites au chapitre 1.5 du présent arrêté.

L'exploitation de la carrière est conduite conformément aux plans de phasage des travaux et de remise en état du site annexés au présent arrêté. Toute modification du phasage ou du mode d'exploitation doit faire l'objet d'une demande préalable adressée au Préfet avec tous les éléments d'appréciation.

Le principe d'exploitation repose sur une extraction à ciel ouvert avec remise en état des surfaces exploitées de façon coordonnée à l'avancement.

L'extraction des matériaux est réalisée à l'aide de perforatrices à air comprimé et de cordeaux détonants.

Le carreau de la carrière a pour cote minimale 386 m nGF.

Article 2.4.6.1. Extraction à sec

Le fond de fouille doit toujours se situer au-dessus de la cote des plus hautes eaux décennales.

Article 2.4.6.2. Extraction en gradins

Le gisement est extrait sur un front unique d'une hauteur maximale cumulée de 15 m.

Le front de taille peut comprendre 4 paliers de 2 à 5,5 m de hauteur chacun, inclinés selon une pente maximale de 90 degrés, et séparés par des banquettes d'une largeur minimale de 5 mètres.

La progression des niveaux d'extraction est réalisée de manière à maintenir en permanence l'accès à toutes les banquettes dont la largeur minimale est de 5 mètres.

ARTICLE 2.4.7. STOCKAGES DES MATÉRIAUX

Le stockage des matériaux et des stériles se fait conformément aux emplacements prévus dans le dossier.

Les stockages extérieurs doivent être protégés des vents en mettant en place des écrans, chaque fois que nécessaire, ou être stabilisés pour éviter les émissions et les envois de poussières. En cas d'impossibilité de les stabiliser, ces stockages doivent être réalisés sous abri ou en silos. Les fillers (éléments fins de 80 µm) doivent être confinés (sachets, récipients, silos, bâtiments fermés). Le cas échéant, les silos doivent être munis de dispositifs de contrôle de niveau de manière à éviter les débordements. L'air s'échappant de ces silos doit être dépoussiéré.

La hauteur des stocks est limitée à 6 mètres.

ARTICLE 2.4.8. ÉVACUATION ET DESTINATION DES MATÉRIAUX

Les matériaux extraits sont évacués vers les lieux d'utilisation par voie routière conformément aux itinéraires définies dans le dossier de demande d'autorisation.

L'évacuation des matériaux par la route ne peut être réalisée que les jours ouvrés (samedis, dimanches et jours fériés exclus) entre 7h30 et 17h30.

L'exploitant veille au respect du chargement des véhicules sortant du site.

ARTICLE 2.4.9. CONTRÔLES PAR DES ORGANISMES EXTÉRIEURS

L'entreprise doit disposer sur le site de la carrière, d'une bascule et d'une comptabilité précise des quantités extraites et vendues.

Des organismes agréés doivent procéder à des contrôles réguliers portant notamment sur :

- les appareils de pesage,
- les installations électriques,

- les poussières.

Les rapports de contrôle sont tenus à la disposition de l'inspection des installations classées, sur le site.

CHAPITRE 2.5 PHASAGE

ARTICLE 2.5.1. PHASAGE

L'exploitation se déroule suivant les plans annexés au présent arrêté en 6 phases principales successives, conformément aux dispositions contenues dans le dossier d'autorisation (cf annexe) et conformément au tableau suivant :

Phase	Date prévisible de début de la phase	Surface mise en exploitation (ha)	Volume à extraire (brut) (m ³)
1	2018	0,55	38000
2	2023	0,5	38000
3	2028	0,5	38000
4	2033	0,5	38000
5	2038	0,5	20000
6	2043	0,4	6000

L'exploitation de la phase n+2 ne peut être engagée (extraction) que dans la mesure où les travaux de remise en état de la phase n sont achevés.

CHAPITRE 2.6 REMISE EN ÉTAT DU SITE

ARTICLE 2.6.1. GÉNÉRALITÉS

L'exploitant est tenu de nettoyer et remettre en état l'ensemble des lieux affectés par les travaux et les installations de toute nature inhérentes à l'exploitation, compte tenu des caractéristiques essentielles du milieu environnant.

Le site doit être libéré, en fin d'exploitation, de tous les matériels, stockages et installations fixes ou mobiles, mis en place durant les travaux d'extraction.

Aucun dépôt ou épave ne doit subsister sur le site.

La remise en état du site doit être achevée au plus tard six mois avant l'échéance de l'autorisation. Elle est réalisée en conformité au dossier de demande d'autorisation.

Elle comporte au minimum les dispositions suivantes :

- la mise en sécurité des fronts de taille,
- le nettoyage de l'ensemble des terrains et, d'une manière générale, la suppression de toutes les structures n'ayant pas d'utilité après la remise en état du site,
- l'insertion satisfaisante de l'espace affecté par l'exploitation dans le paysage, compte tenu de la vocation ultérieure du site.

ARTICLE 2.6.2. REMISE EN ÉTAT COORDONNÉE A L'EXPLOITATION

Article 2.6.2.1. Principes

L'exploitant est tenu de remettre en état le site affecté par son activité compte tenu des caractéristiques essentielles du milieu environnant.

Le phasage de la remise en état et l'état final des lieux affectés par les travaux doit correspondre aux dispositions de la demande et aux plans de remise en état annexés au présent arrêté.

L'exploitant doit notifier l'achèvement de chaque phase de remise en état à la DREAL et justifier de la qualité de la remise en état à l'aide de documents probants (plans, photographies...).

En cas d'inobservation des obligations de remises en état, toute nouvelle autorisation d'exploitation peut être refusée.

Article 2.6.2.2. Modalités de remise en état

Globalement, la remise en état du site consiste en un remblaiement total (par les matériaux issus des blocs de pierre de taille non façonnables et des plaquettes calcaires de la découverte).

Elle comporte notamment la mise en œuvre des mesures suivantes :

- la mise en sécurité de l'ensemble du site ;
- la mise en place de plantations et la végétalisation sur certaines zones ;
- le remblaiement sans apports extérieurs de déchets inertes ;
- démantèlement des infrastructures existantes et nettoyage du site ;
- l'insertion satisfaisante de l'espace affecté par l'exploitation dans le paysage, compte tenu de la vocation ultérieure du site.

Le remblaiement ne doit pas nuire à la qualité et au bon écoulement des eaux et être géré de manière à assurer la stabilité physique des terrains remblayés.

ARTICLE 2.6.3. DISPOSITIONS DE REMISE EN ÉTAT

Le site est réaménagé conformément aux plans en annexe 3.

La remise en état consiste :

- en limite Sud-ouest : à l'aménagement d'un secteur à vocation écologique :
 - une zone en remblais calcaires est laissée « nue » afin de favoriser la reprise des plantes dites « pionnières » (pas de mise en place de terres végétales) (sur ~0,10 ha) ;
 - une prairie calcicole est aménagée sur les remblais calcaires parsemés de terre végétale (sur ~0,15 ha) ;
 - une mare est aménagée pour la conservation des amphibiens (en particulier l'Alyte accoucheur) (sur ~50 m²) ;
 - la bande boisée présente à l'Est du site est renforcée sur une surface minimale de 40 a afin de compenser le défrichement réalisé ;
- reconstitution d'un sol à vocation agricole, réalisé selon les règles de l'art, sur le restant de l'emprise.

Article 2.6.3.1. Aménagement à vocation écologique

- **La prairie calcicole :**

Préalablement au régalaage de la terre végétale, l'emprise concernée est scarifiée afin d'éviter les tassements, une mauvaise aération et d'éliminer les obstacles à la propagation des racines. Cette opération est réalisée par temps sec.

La terre végétale est régalaée sur une épaisseur moyenne de 10 cm.

- **La mare :**

Une mare pionnière est aménagée dans la portion Ouest/Sud-Ouest du site, au sein de la zone de remblais calcaires nus, afin de constituer un habitat de reproduction favorable à l'Alyte accoucheur.

L'aménagement, réalisé avant toute altération ou destruction de la mare située dans la fosse d'extraction, consiste à creuser une dépression dans le sol, pourvue de berges douces et profonde d'une vingtaine de centimètres, totalisant une surface de 50 m².

- **Le boisement :**

Après mise en place des terres végétales dans le secteur concerné (Est et Nord-est du site), les modalités de plantation des arbres et arbustes sont les suivantes :

- jeunes plants en motte anti-chignon (1 à 2 ans d'âge - 15 à 60 cm de hauteur) en faisant appel, dans la mesure du possible, à des écotypes locaux ou issus de régions proches qui sont les mieux adaptés aux conditions climatiques du site ;
- plantation manuelle dans un trou ouvert à la bêche ou à la pioche, de novembre à mars, en dehors des périodes de gel, de neige ou d'humidité prolongée ;
- apport, au pied de chaque plant, de matière organique entre 3 et 5 litres (type terreau horticole) et d'engrais à libération lente (50 grammes) nécessaire compte tenu de la nature du substrat ;
- pose de dalles biodégradables (de type "Isoplant") afin de maintenir une certaine humidité et d'éviter la concurrence d'espèces herbacées ;
- mise en place de protection anti-gibier de type grillage avec bambous.

Les essences sont alternées de façon irrégulière afin de donner un aspect irrégulier aux zones boisées.

Article 2.6.3.2. Restitution à l'agriculture

Les terrains remblayés sont recouverts d'environ 10 cm de terre végétale provenant du site.

Article 2.6.3.3. Remblayage

Le remblayage de la carrière par apport de matériaux extérieurs est interdit.

CHAPITRE 2.7 RÉSERVES DE PRODUITS OU MATIÈRES CONSOMMABLES

ARTICLE 2.7.1. RÉSERVES DE PRODUITS

L'établissement dispose de réserves suffisantes de produits ou matières consommables utilisés de manière courante ou occasionnelle pour assurer la protection de l'environnement tels que manches de filtre, produits de neutralisation, liquides inhibiteurs, produits absorbants...

CHAPITRE 2.8 INTÉGRATION DANS LE PAYSAGE

ARTICLE 2.8.1. PROPRETÉ

L'exploitant prend les dispositions appropriées qui permettent d'intégrer les installations dans le paysage. L'ensemble du site et ses abords placés sous le contrôle de l'exploitant sont maintenus en bon état de propreté. Les bâtiments et installations sont entretenus en permanence.

L'exploitant prend également les mesures nécessaires afin d'éviter la dispersion sur les voies publiques et les zones environnantes de poussières, boues... Des dispositifs d'arrosage et de lavage de roues sont mis en place en tant que de besoin.

ARTICLE 2.8.2. ESTHÉTIQUE

Les abords de l'installation, placés sous le contrôle de l'exploitant sont aménagés et maintenus en bon état de propreté (peinture...). Les émissaires de rejet et leur périphérie font l'objet d'un soin particulier (plantations, engazonnement...).

L'exploitant met en place tout aménagement paysager, notamment sous forme de haie végétale, permettant de diminuer les impacts visuels sur les habitations riveraines.

CHAPITRE 2.9 DANGER OU NUISANCES NON PRÉVENUS

Tout danger ou nuisance non susceptibles d'être prévenus par les prescriptions du présent arrêté est immédiatement porté à la connaissance du Préfet par l'exploitant.

CHAPITRE 2.10 INCIDENTS OU ACCIDENTS

ARTICLE 2.10.1. DÉCLARATION ET RAPPORT

L'exploitant est tenu à déclarer dans les meilleurs délais à l'inspection des installations classées les accidents ou incidents survenus du fait du fonctionnement de son installation qui sont de nature à porter atteinte aux intérêts mentionnés à l'article L. 511-1 du Code de l'Environnement.

Un rapport d'accident ou, sur demande de l'inspection des installations classées, un rapport d'incident est transmis par l'exploitant à l'inspection des installations classées. Il précise notamment les circonstances et les causes de l'accident ou de l'incident, les effets sur les personnes et l'environnement, les mesures prises ou envisagées pour éviter un accident ou un incident similaire et pour en pallier les effets à moyen ou long terme.

Ce rapport est transmis sous 15 jours à l'inspection des installations classées.

De plus, l'exploitant doit déclarer immédiatement au Directeur Régional de l'Environnement, de l'Aménagement et du Logement de Bourgogne, tout accident du travail donnant lieu à une durée d'incapacité temporaire supérieure ou égale à 3 jours.

CHAPITRE 2.11 RÉCAPITULATIF DES DOCUMENTS TENUS À LA DISPOSITION DE L'INSPECTION

L'exploitant doit établir et tenir à jour un dossier comportant les documents suivants :

- le dossier de demande d'autorisation initial,
- les plans tenus à jour,
- les récépissés de déclaration et les prescriptions générales, en cas d'installations soumises à déclaration non couvertes par un arrêté d'autorisation,
- les arrêtés préfectoraux relatifs aux installations soumises à autorisation, pris en application de la législation relative aux installations classées pour la protection de l'environnement,
- tous les documents, enregistrements, résultats de vérification et registres répertoriés dans le présent arrêté.

Ces documents peuvent être informatisés, mais dans ce cas des dispositions doivent être prises pour la sauvegarde des données. Un exemplaire papier de chaque plan est conservé.

Ce dossier doit être tenu à la disposition de l'inspection des installations classées sur le site.

CHAPITRE 2.12 RÉCAPITULATIF DES DOCUMENTS À TRANSMETTRE À L'INSPECTION

L'exploitant doit transmettre à l'inspection les documents suivants :

Article	Document (se référer à l'article correspondant)	Périodicité / Échéance	Destinataire
1.6.3	Établissement des Garanties financières	Dès la mise en activité de l'installation	Préfet
1.6.4	Renouvellement des garanties financières	6 mois avant la date d'échéance des garanties en cours	Préfet
1.6.5	Actualisation des garanties financières	Tous les cinq ans ou dès que l'indice TP 01 augmente de plus de 15 %	Préfet

Article	Document (se référer à l'article correspondant)	Périodicité / Échéance	Destinataire
1.8.1	Modification des installations	Avant la modification	Préfet
1.8.2	Mise à jour des études d'impact et de dangers	En cas de modifications notables	Préfet
2.4.5	Patrimoine archéologique	Un mois avant la date prévue pour les travaux de décapage En cas de découverte fortuite de vestiges archéologiques	Service Régional d'Archéologie
2.10.1	Déclaration des accidents et incidents	De suite après un accident ou incident	Inspection des Installations Classée
5.1	Plan de gestion des déchets	Avant le début de l'exploitation puis révision tous les cinq ans	Préfet
8.3.2	Résultats d'auto-surveillance (bruit, vibrations, rejets aqueux, ...)	Dans le mois qui suit leur réception	Inspection des Installations Classée
8.4.1	Suivi annuel d'exploitation (plan d'évolution)	Avant le 1 ^{er} février de chaque année	Inspection des Installations Classée

TITRE 3 - PRÉVENTION DE LA POLLUTION ATMOSPHÉRIQUE

CHAPITRE 3.1 CONCEPTION DES INSTALLATIONS

ARTICLE 3.1.1. DISPOSITIONS GÉNÉRALES

L'exploitant prend toutes les dispositions nécessaires dans la conception, l'exploitation et l'entretien des installations de manière à limiter les émissions à l'atmosphère, y compris diffuses, notamment par la mise en œuvre de technologies propres, le développement de techniques de valorisation, la collecte sélective et le traitement des effluents en fonction de leurs caractéristiques et la réduction des quantités rejetées en optimisant notamment l'efficacité énergétique.

Les installations de traitement devront être conçues, exploitées et entretenues de manière à réduire à leur minimum les durées d'indisponibilité pendant lesquelles elles ne pourront assurer pleinement leur fonction.

Les installations de traitement d'effluents gazeux doivent être conçues, exploitées et entretenues de manière :

- à faire face aux variations de débit, température et composition des effluents,
- à réduire au minimum leur durée de dysfonctionnement et d'indisponibilité.

Si une indisponibilité est susceptible de conduire à un dépassement des valeurs limites imposées, l'exploitant doit prendre les dispositions nécessaires pour réduire la pollution émise en réduisant ou en arrêtant les installations concernées. L'exploitant en informe l'inspection des installations classées.

Les consignes d'exploitation de l'ensemble des installations comportent explicitement les contrôles à effectuer, en marche normale et à la suite d'un arrêt pour travaux de modification ou d'entretien, de façon à permettre en toute circonstance le respect des dispositions du présent arrêté.

Le brûlage à l'air libre est interdit.

ARTICLE 3.1.2. POLLUTIONS ACCIDENTELLES

Les dispositions appropriées sont prises pour réduire la probabilité des émissions accidentelles et pour que les rejets correspondants ne présentent pas de dangers pour la santé et la sécurité publique. La conception et l'emplacement des dispositifs de sécurité destinés à protéger les appareillages contre une surpression interne doivent être tels que cet objectif soit satisfait, sans pour cela diminuer leur efficacité ou leur fiabilité.

ARTICLE 3.1.3. ODEURS

Les dispositions nécessaires sont prises pour que l'établissement ne soit pas à l'origine de gaz odorants, susceptibles d'incommoder le voisinage, de nuire à la santé ou à la sécurité publique.

ARTICLE 3.1.4. VOIES DE CIRCULATION

Sans préjudice des règlements d'urbanisme, l'exploitant doit prendre les dispositions nécessaires pour prévenir les envols de poussières et de matières diverses :

- les voies de circulation et aires de stationnement des véhicules sont aménagées (formes de pente, revêtement, etc.), et convenablement nettoyées,
- la vitesse de circulation des camions et engins est limitée,
- les véhicules sont conformes aux normes réglementaires de construction,
- les chemins et voies d'accès sont régulièrement entretenus,
- un système d'arrosage des pistes est mise en place en période sèche, sauf si la commune est couverte par un arrêté préfectoral relatif à la sécheresse,

- les véhicules sortant de l'installation n'entraînent pas de dépôt de poussière ou de boue sur les voies de circulation ; pour cela des dispositions telles que le lavage des roues des véhicules doivent être prévues en cas de besoin,
- un quai de bâchage des camions est mis à la disposition des chauffeurs par l'exploitant,
- les surfaces où cela est possible sont engazonnées,
- des écrans de végétation sont mis en place le cas échéant.

ARTICLE 3.1.5. ÉMISSIONS DIFFUSES ET ENVOLS DE POUSSIÈRES

L'exploitant doit prendre des dispositions pour éviter l'émission et la propagation des poussières, notamment :

- les stockages de produits pulvérulents sont confinés (récipients, silos, bâtiments fermés),
- les installations de manipulation, transvasement, transport de produits pulvérulents sont munies de dispositifs de capotage et d'aspiration permettant de réduire les envols de poussières,
- les produits pulvérulents sont stockés.

Si nécessaire, les dispositifs d'aspiration sont raccordés à une installation de dépoussiérage en vue de respecter les dispositions du présent arrêté. Les équipements et aménagements correspondants satisfont par ailleurs la prévention des risques d'incendie et d'explosion (dépoussiéreurs...).

TITRE 4 - PROTECTION DES RESSOURCES EN EAUX ET DES MILIEUX AQUATIQUES

CHAPITRE 4.1 PRÉLÈVEMENTS ET CONSOMMATIONS D'EAU

ARTICLE 4.1.1. ORIGINE DES APPROVISIONNEMENTS EN EAU

Sur le site de la carrière, aucun prélèvement d'eau n'est réalisé dans le milieu naturel ni dans le réseau public d'alimentation en eau potable.

ARTICLE 4.1.2. CONCEPTION ET EXPLOITATION DES INSTALLATIONS DE PRÉLÈVEMENT D'EAUX

Sans objet.

ARTICLE 4.1.3. PROTECTION DES RÉSEAUX D'EAU POTABLE ET DES MILIEUX DE PRÉLÈVEMENT

Sans objet.

CHAPITRE 4.2 COLLECTE DES EFFLUENTS LIQUIDES

ARTICLE 4.2.1. DISPOSITIONS GÉNÉRALES

Tous les effluents aqueux sont canalisés. Tout rejet d'effluent liquide non prévu au présent chapitre et au 4.3 ou non conforme à leurs dispositions est interdit.

A l'exception des cas accidentels où la sécurité des personnes ou des installations serait compromise, il est interdit d'établir des liaisons directes entre les réseaux de collecte des effluents devant subir un traitement ou être détruits et le milieu récepteur.

ARTICLE 4.2.2. PLAN DES RÉSEAUX

Un schéma de tous les réseaux et un plan des égouts sont établis par l'exploitant, régulièrement mis à jour, notamment après chaque modification notable, et datés. Ils sont tenus à la disposition de l'inspection des installations classées ainsi que des services d'incendie et de secours.

Le plan des réseaux d'alimentation et de collecte doit notamment faire apparaître :

- l'origine et la distribution de l'eau d'alimentation,
- les dispositifs de protection de l'alimentation (bac de disconnexion, implantation des disconnecteurs ou tout autre dispositif permettant un isolement avec la distribution alimentaire...),
- les secteurs collectés et les réseaux associés,
- les ouvrages de toutes sortes (vannes, compteurs...),
- les ouvrages d'épuration interne avec leurs points de contrôle et les points de rejet de toute nature (interne ou au milieu).

CHAPITRE 4.3 TYPES D'EFFLUENTS, LEURS OUVRAGES D'ÉPURATION ET LEURS CARACTÉRISTIQUES DE REJET AU MILIEU

ARTICLE 4.3.1. IDENTIFICATION DES EFFLUENTS

L'exploitant est en mesure de distinguer les différentes catégories d'effluents suivants :

- eaux pluviales,
- eaux usées domestiques.

ARTICLE 4.3.2. EAUX PLUVIALES

Un réseau de dérivation empêchant les eaux de ruissellement d'atteindre la zone en exploitation est mis en place, si besoin, à la périphérie de cette zone.

Article 4.3.2.1. Aire étanche pour l'approvisionnement des engins, leur entretien et leur stationnement

Le ravitaillement et l'entretien des engins de chantier ainsi que leur stationnement prolongé en dehors des horaires d'activité sont réalisés sur une aire étanche entourée par un caniveau reliée à un point bas étanche permettant la récupération totale des eaux ou des liquides résiduels. Les eaux ainsi collectées doivent être dirigées, avant rejet, vers un décanteur séparateur d'hydrocarbures de classe 5 mg/l.

Les engins sont stationnés sur l'aire étanche.

Les opérations d'entretien des engins sont interdits sur la carrière.

Article 4.3.2.2. Entretien et vidange du séparateur d'hydrocarbures

Le séparateur d'hydrocarbures doit être nettoyé, vidangé et contrôlé au moins une fois par an et entretenu si nécessaire. L'exploitant doit être en mesure de justifier de cet entretien.

Article 4.3.2.3. Valeur limites de rejet des eaux pluviales

L'exploitant est tenu de respecter, avant rejet des eaux pluviales de l'aire étanche dans le milieu récepteur considéré, les valeurs limites en concentration ci-dessous définies :

Paramètre	Valeur limites de rejet (mg/l)
MES	35
DCO	125
HCT	5

Ces valeurs limites sont respectées pour tout échantillon prélevé proportionnellement au débit sur 24 heures ; en ce qui concerne les matières en suspension, la demande chimique en oxygène et les hydrocarbures, aucun prélèvement instantané ne doit dépasser le double de ces valeurs limites.

Ces eaux doivent par ailleurs avoir un pH compris entre 5,5 et 8,5 et une température inférieure à 30°C.

La modification de la coloration du milieu récepteur mesurée en un point représentatif de la zone de mélange ne doit pas dépasser 100 mg Pt/l.

ARTICLE 4.3.3. EAUX DE NETTOYAGE

Le nettoyage éventuel des engins est réalisé sur une aire étanche reliée à un point bas étanche permettant la récupération totale des eaux ou des liquides résiduels. Les eaux ainsi collectées doivent être dirigées, avant rejet, vers un décanteur séparateur d'hydrocarbures de classe 5 mg/l.

ARTICLE 4.3.4. EAUX USÉES DOMESTIQUES

Les eaux usées domestiques sont traitées par un dispositif d'assainissement conforme à la réglementation en vigueur et notamment à l'arrêté du 7 septembre 2009 fixant les prescriptions techniques applicables aux installations d'assainissement non collectif.

A défaut, elles sont dirigées vers une cuve étanche régulièrement vidangée par une entreprise spécialisée et traitées dans une installation dûment autorisée. L'exploitant doit être en mesure de justifier du traitement des eaux usées domestiques.

Le rejet direct ou indirect, même après épuration, d'eaux résiduaires dans une nappe souterraine est interdit.

L'épandage des eaux résiduaires, des boues et des déchets est interdit.

TITRE 5 - DÉCHETS

CHAPITRE 5.1 PRINCIPES DE GESTION DES DÉCHETS INERTES ET TERRES NON POLLUÉES RÉSULTANT DU FONCTIONNEMENT DE LA CARRIÈRE

Les principaux déchets inertes et terres non polluées issues de l'exploitation de la carrière proviennent du décapage des terrains et des stériles d'exploitation.

La quantité de stockage maximale de déchets inertes et de terres non polluées issues de l'exploitation de la carrière est limitée à 242 550 m³.

Les stockages des déchets inertes et terres non polluées issues de l'exploitation de la carrière sont réalisés sous forme de merlons périphériques (terres végétales) et de dépôts de surface (stériles et blocs non marchands) avant leur utilisation dans le cadre de la remise en état.

ARTICLE 5.1.1. STOCKAGE DES DÉCHETS INERTES ET DES TERRES NON POLLUEES RESULTANT DE L'EXPLOITATION DES CARRIÈRES

L'exploitant s'assure, au cours de l'exploitation de la carrière, que les déchets inertes et les terres non polluées utilisés pour le remblayage et la remise en état de la carrière ou pour la réalisation et l'entretien des pistes de circulation ne sont pas en mesure de dégrader les eaux superficielles et les eaux souterraines. L'exploitant étudie et veille au maintien de la stabilité de ces dépôts.

ARTICLE 5.1.2. PLAN DE GESTION DES DÉCHETS

L'exploitant doit établir un plan de gestion des déchets inertes et des terres non polluées résultant du fonctionnement de la carrière. Ce plan est établi avant le début de l'exploitation.

Le plan de gestion contient au moins les éléments suivants :

- la caractérisation des déchets et une estimation des quantités totales de déchets d'extraction qui seront stockés durant la période d'exploitation ;
- la description de l'exploitation générant ces déchets et des traitements ultérieurs auxquels ils sont soumis ;
- en tant que de besoin, la description de la manière dont le dépôt des déchets peut affecter l'environnement et la santé humaine, ainsi que les mesures préventives qu'il convient de prendre pour réduire au minimum les incidences sur l'environnement ;
- la description des modalités d'élimination ou de valorisation de ces déchets ;
- le plan proposé en ce qui concerne la remise en état de l'installation de stockage de déchets ;
- les procédures de contrôle et de surveillance proposées ;
- en tant que de besoin, les mesures de prévention de la détérioration de la qualité de l'eau en vue de prévenir ou de réduire au minimum la pollution de l'air et du sol ;
- une étude de l'état du terrain de la zone de stockage susceptible de subir des dommages dus à l'installation de stockage de déchets ;
- les éléments issus de l'étude de dangers propres à prévenir les risques d'accident majeur en conformité avec les dispositions prévues par l'arrêté du 19 avril 2010 relatif à la gestion des déchets des industries extractives et applicable aux installations classées pour la protection de l'environnement soumises à autorisation et aux installations de gestion de déchets provenant des mines ou carrières.

Le plan de gestion est révisé par l'exploitant tous les cinq ans et dans le cas d'une modification apportée aux installations, à leur mode d'utilisation ou d'exploitation et de nature à entraîner une modification substantielle des éléments du plan. Il est transmis au Préfet.

CHAPITRE 5.2 PRINCIPES DE GESTION DES DÉCHETS AUTRES QUE LES DÉCHETS INERTES ET TERRES NON POLLUÉES RÉSULTANT DU FONCTIONNEMENT DE LA CARRIÈRE

ARTICLE 5.2.1. LIMITATION DE LA PRODUCTION DE DÉCHETS

L'exploitant prend toutes les dispositions nécessaires dans la conception, l'aménagement, et l'exploitation de ses installations pour assurer une bonne gestion des déchets de son entreprise et en limiter la production, notamment en effectuant toutes les opérations de valorisation possibles.

ARTICLE 5.2.2. SÉPARATION DES DÉCHETS

L'exploitant effectue à l'intérieur de son établissement la séparation des déchets (dangereux ou non) de façon à faciliter leur traitement ou leur élimination dans des filières spécifiques.

Les déchets dangereux sont définis par l'article R. 541-8 du code de l'environnement

Les déchets d'emballage visés par les articles R. 543-66 à R. 543-72 du code de l'environnement sont valorisés par réemploi, recyclage ou toute autre action visant à obtenir des déchets valorisables ou de l'énergie.

Les huiles usagées doivent être éliminées conformément aux articles R. 543-3 à R. 543-15 du code de l'environnement et R 543-40 du code de l'environnement portant réglementation de la récupération des huiles usagées et ses textes d'application (arrêté ministériel du 28 janvier 1999). Elles sont stockées dans des réservoirs étanches et dans des conditions de séparation satisfaisantes, évitant notamment les mélanges avec de l'eau ou tout autre déchet non huileux ou contaminé par des PCB. Elles doivent être remises à des opérateurs agréés (ramasseurs ou exploitants d'installations d'élimination).

Les piles et accumulateurs usagés doivent être éliminés conformément aux dispositions des articles R. 543-127 à R. 543-135 du code de l'environnement relatifs à l'élimination des piles et accumulateurs usagés.

Les pneumatiques usagés doivent être éliminés conformément aux dispositions des articles R. 543-137 à R. 543-151 du code de l'environnement; ils sont remis à des opérateurs agréés (collecteurs ou exploitants d'installations d'élimination) ou aux professionnels qui utilisent ces déchets pour des travaux publics, de remblaiement, de génie civil ou pour l'ensilage.

Les déchets d'équipements électriques et électroniques sont enlevés et traités selon les dispositions des articles R. 543-196 à R. 543-201 du code de l'environnement

ARTICLE 5.2.3. CONCEPTION ET EXPLOITATION DES INSTALLATIONS INTERNES DE TRANSIT DES DÉCHETS

Les déchets et résidus produits, entreposés dans l'établissement, avant leur traitement ou leur élimination, doivent l'être dans des conditions ne présentant pas de risques de pollution (prévention d'un lessivage par des eaux météoriques, d'une pollution des eaux superficielles et souterraines, des envois et des odeurs) pour les populations avoisinantes et l'environnement.

ARTICLE 5.2.4. DÉCHETS TRAITÉS OU ÉLIMINÉS À L'EXTÉRIEUR DE L'ÉTABLISSEMENT

L'exploitant traite ou fait éliminer les déchets produits dans des conditions propres à garantir les intérêts visés à l'article L. 511-1 du code de l'environnement. Il s'assure que les installations destinataires (installations de traitement ou intermédiaires) sont régulièrement autorisées ou déclarées à cet effet au titre de la législation sur les installations classées.

ARTICLE 5.2.5. DÉCHETS TRAITÉS OU ÉLIMINÉS À L'INTÉRIEUR DE L'ÉTABLISSEMENT

Toute élimination de déchets dans l'enceinte de l'établissement est interdite. Tout brûlage à l'air libre est interdit.

ARTICLE 5.2.6. TRANSPORT

Chaque lot de déchets dangereux expédié vers l'extérieur doit être accompagné du bordereau de suivi établi en application de l'arrêté ministériel du 29 juillet 2005 relatif au bordereau de suivi des déchets dangereux mentionné à l'article R. 541-45 du code de l'environnement.

Les opérations de transport de déchets doivent respecter les dispositions des articles R. 541-49 à R. 541-61 du code de l'environnement relatifs au transport par route au négoce et au courtage de déchets. La liste mise à jour des transporteurs utilisés par l'exploitant, est tenue à la disposition de l'inspection des installations classées.

ARTICLE 5.2.7. REGISTRE

L'exploitant tient à jour un registre chronologique de production et d'expédition des déchets dangereux dont le contenu est fixé dans l'arrêté ministériel du 7 juillet 2005 en application de l'article 2 du décret n° 2006-635 du 30 mai 2005 relatif au contrôle des circuits de traitement des déchets et concernant les déchets dangereux et les déchets autres que dangereux ou radioactifs.

Un registre chronologique de l'origine, de l'expédition et du traitement des déchets non dangereux doit également être tenu à jour conformément à l'article 2 du décret susvisé.

Article 5.2.7.1. Registre – circuit de déchets

L'exploitant tient une comptabilité régulière et précise des déchets dangereux ou non dangereux produits par son établissement.

À cet effet, l'exploitant tient à jour un registre conformément à l'article 2 de l'arrêté ministériel du 29 février 2012. Le registre des déchets sortant contient au moins, pour chaque flux de déchets sortant les informations suivantes :

- 1 la date de l'expédition du déchet ;
- 2 la nature du déchet sortant (code du déchet au regard de la nomenclature définie à l'annexe II de l'article R. 541-8 du code de l'environnement) ;
- 3 la quantité du déchet sortant ;
- 4 le nom et l'adresse de l'installation vers laquelle le déchet est expédié ;
- 5 le nom et l'adresse du ou des transporteurs qui prennent en charge le déchet, ainsi que leur numéro de récépissé mentionné à l'article R. 541-53 du code de l'environnement ;
- 6 le cas échéant, le numéro du ou des bordereaux de suivi de déchets ;
- 7 le cas échéant, le numéro du document prévu à l'annexe VII du règlement susvisé ;
- 8 le code du traitement qui va être opéré dans l'installation vers laquelle le déchet est expédié, selon les annexes I et II de la directive susvisée ;
- 9 la qualification du traitement final vis-à-vis de la hiérarchie des modes de traitement définie à l'article L. 541-1 du code de l'environnement. La désignation des déchets et leur code indiqué à l'annexe II du décret du 18 avril 2002 susvisé ;

Les agréments des entreprises de transport de déchets dangereux et les autorisations des sociétés éliminatrices de déchets sont annexés aux présents registres.

Ces registres sont conservés pendant 5 ans et tenus à la disposition du service chargé de l'Inspection des Installations Classées.

TITRE 6 PRÉVENTION DES NUISANCES SONORES ET DES VIBRATIONS

CHAPITRE 6.1 DISPOSITIONS GÉNÉRALES

ARTICLE 6.1.1. AMÉNAGEMENTS

L'installation est construite, équipée et exploitée de façon que son fonctionnement ne puisse être à l'origine de bruits transmis par voie aérienne ou solidienne, de vibrations mécaniques susceptibles de compromettre la santé ou la sécurité du voisinage ou de constituer une nuisance pour celle-ci.

Les prescriptions de l'arrêté ministériel du 23 janvier 1997 relatif à la limitation des bruits émis dans l'environnement par les installations relevant du livre V – titre I du Code de l'Environnement sont applicables.

ARTICLE 6.1.2. VÉHICULES ET ENGIN

Les véhicules de transport, les matériels de manutention et les engins de chantier utilisés à l'intérieur de l'établissement, et susceptibles de constituer une gêne pour le voisinage, sont conformes à la réglementation en vigueur (les engins de chantier doivent répondre aux dispositions des articles R. 571-1 à R. 571-24 du code de l'environnement).

Les engins de chantier sont équipés d'avertisseur de recul de type « cri du lynx ».

ARTICLE 6.1.3. APPAREILS DE COMMUNICATION

L'usage de tout appareil de communication par voie acoustique (sirènes, avertisseurs, haut-parleurs ...) gênant pour le voisinage est interdit sauf si leur emploi est exceptionnel et réservé à la prévention ou au signalement d'incidents graves ou d'accidents.

CHAPITRE 6.2 NIVEAUX ACOUSTIQUES

ARTICLE 6.2.1. VALEURS LIMITES D'ÉMERGENCE

Niveau de bruit ambiant existant dans les zones à émergence réglementée (incluant le bruit de l'établissement)	Émergence admissible pour la période allant de 7h à 22h, sauf dimanches et jours fériés
Supérieur à 35 dB(A) et inférieur ou égal à 45 dB(A)	6dB(A)
Supérieur à 45 dB(A)	5 dB(A)

Les émissions sonores dues aux activités des installations ne doivent pas engendrer une émergence supérieure aux valeurs admissibles fixées dans le tableau ci-dessus, dans les zones à émergence réglementée.

Les zones à émergence réglementée sont définies sur le plan annexé au présent arrêté.

ARTICLE 6.2.2. NIVEAUX LIMITES DE BRUIT

Les niveaux limites de bruit ne doivent pas dépasser en limite de propriété de l'établissement les valeurs suivantes pour les différentes périodes de la journée :

PÉRIODES	PÉRIODE DE JOUR Allant de 7h à 22h, (sauf dimanches et jours fériés)
Niveau sonore limite admissible	70 dB(A)

Aucune exploitation n'a lieu la nuit (période allant de 22 h à 7 h).

Les tirs de mines ne doivent pas engendrer des pressions acoustiques de crêtes supérieures à 125 décibels linéaires.

CHAPITRE 6.3 VIBRATIONS

Les dispositifs d'abattage à l'explosif et notamment les charges unitaires mises en œuvre doivent être adaptés à la progression des fronts de taille vers les constructions voisines. A ce titre, l'exploitant définit des plans de tirs adaptés.

Les tirs de mines sont interdits en période nocturne.

ARTICLE 6.3.1. TIRS DE MINES

Les tirs de mines ne doivent pas être à l'origine de vibrations susceptibles d'engendrer dans les constructions avoisinantes des vitesses particulières pondérées supérieures à 10 mm/s mesurées suivant les trois axes de la construction.

La fonction de pondération du signal mesuré est une courbe continue définie par les points caractéristiques suivants :

Bande de fréquence (en Hertz)	Pondération du signal
1	5

5	1
30	1
80	3/8

On entend par constructions avoisinantes les immeubles occupés ou habités par des tiers ou affectés à toute autre activité humaine et les monuments.

Le respect de la valeur limite ci-dessus est assuré dans les constructions existantes à la date de l'arrêté d'autorisation et dans les immeubles construits après cette date et implantés dans les zones autorisées à la construction par des documents d'urbanisme opposables aux tiers publiés à la date de l'arrêté d'autorisation.

ARTICLE 6.3.2. PÉRIODES AUTORISÉES

Les tirs de mines ne sont autorisés que du lundi au vendredi de 7h30 à 17h30.

ARTICLE 6.3.3. INFORMATION DES TIERS

L'exploitant avertit, selon les modalités définies avec les parties intéressées, au moins 48 heures à l'avance, du jour et de l'heure de chaque tir de mines.

ARTICLE 6.3.4. MESURES

Chaque tir fait l'objet de mesures de vibrations. Les points de mesure sont choisis et aménagés en accord avec l'inspection des installations classées. Un registre est tenu à jour pour indiquer les caractéristiques techniques de chaque tir ainsi que les résultats des mesures.

Ce registre est tenu en permanence, durant toute la durée de l'exploitation, à la disposition de l'inspection des installations classées. Un bilan des mesures lui est adressé chaque année.

ARTICLE 6.3.5. CAS GÉNÉRAL

En dehors des tirs de mines, les prescriptions de la circulaire du 23 juillet 1986 relative aux vibrations mécaniques émises dans l'environnement par les installations classées pour la protection de l'environnement sont applicables.

TITRE 7 - PRÉVENTION DES RISQUES TECHNOLOGIQUES

CHAPITRE 7.1 PRINCIPES DIRECTEURS

L'exploitant prend toutes les dispositions nécessaires pour prévenir les incidents et accidents susceptibles de concerner les installations et pour en limiter les conséquences. Il organise sous sa responsabilité les mesures appropriées, pour obtenir et maintenir cette prévention des risques, dans les conditions normales d'exploitation, les situations transitoires et dégradées, depuis la construction jusqu'à la remise en état du site après l'exploitation.

Il met en place le dispositif nécessaire pour en obtenir l'application et le maintien ainsi que pour détecter et corriger les écarts éventuels.

CHAPITRE 7.2 CARACTÉRISATION DES RISQUES

ARTICLE 7.2.1. INVENTAIRE DES SUBSTANCES OU PRÉPARATIONS DANGEREUSES PRÉSENTES DANS L'ÉTABLISSEMENT

L'exploitant doit avoir à sa disposition des documents lui permettant de connaître la nature et les risques des substances et préparations dangereuses présentes dans les installations, en particulier les fiches de données de sécurité prévues par l'article R. 231-53 du code du travail. Les incompatibilités entre les substances et préparations, ainsi que les risques particuliers pouvant découler de leur mise en œuvre dans les installations considérées sont précisés dans ces documents. La conception et l'exploitation des installations en tiennent compte.

CHAPITRE 7.3 ACCÈS ET CIRCULATION DANS L'ÉTABLISSEMENT

L'exploitant fixe les règles de circulation applicables à l'intérieur de l'établissement. Les règles sont portées à la connaissance des intéressés par une signalisation adaptée et une information appropriée.

Les voies de circulation et d'accès sont notamment délimitées, maintenues en constant état de propreté et dégagées de tout objet susceptible de gêner le passage. Ces voies sont aménagées pour que les engins des services d'incendie puissent évoluer sans difficulté.

L'ensemble des installations est efficacement clôturé sur la totalité de sa périphérie. La clôture se situe au minimum à 10 m des bords de l'excavation.

Article 7.3.1.1. Contrôle des accès

Durant les heures d'activité, l'accès à la carrière est contrôlé. En dehors des heures ouvrées, cet accès est interdit.

Article 7.3.1.2. Zone dangereuse

L'accès de toute zone dangereuse des travaux d'exploitation à ciel ouvert est interdit par une clôture efficace ou tout autre dispositif équivalent. Le danger est signalé par des pancartes placées, d'une part, sur le ou les chemins d'accès aux abords des travaux, d'autre part, à proximité des zones clôturées.

Article 7.3.1.3. Accès à la voirie publique

L'accès à la voirie publique doit être aménagé de telle sorte qu'il ne crée pas de risque pour la sécurité publique.

Article 7.3.1.4. Caractéristiques minimales des voies

Les voies permettant l'accès à l'installation de broyage, concassage et criblage de produits minéraux naturels et à l'installation de lavage ont les caractéristiques minimales suivantes :

- largeur de la bande de roulement : 3,50 m
- rayon intérieur de giration : 11 m
- hauteur libre : 3,50 m
- résistance à la charge : 13 tonnes par essieu.

ARTICLE 7.3.2. INSTALLATIONS ÉLECTRIQUES – MISE À LA TERRE

Les installations électriques (de l'installation de broyage, concassage et criblage de produits minéraux naturels et l'installation de lavage) doivent être conçues, réalisées et entretenues conformément aux normes en vigueur.

La mise à la terre est effectuée suivant les règles de l'art.

Le matériel électrique est entretenu en bon état et reste en permanence conforme en tout point à ses spécifications techniques d'origine.

Les conducteurs sont mis en place de manière à éviter tout court-circuit.

Une vérification de l'ensemble de l'installation électrique est effectuée au minimum une fois par an par un organisme compétent qui mentionnera très explicitement les déficiences relevées dans son rapport. L'exploitant conservera une trace écrite des éventuelles mesures correctives prises.

CHAPITRE 7.4 TIRS DE MINES

ARTICLE 7.4.1 TIRS DE MINES

L'exploitant assure la sécurité des personnes et des biens lors des tirs de mines.

CHAPITRE 7.5 PRÉVENTION DES POLLUTIONS ACCIDENTELLES

ARTICLE 7.5.1. ORGANISATION DE L'ÉTABLISSEMENT

Une consigne écrite doit préciser les vérifications à effectuer, en particulier pour s'assurer périodiquement de l'étanchéité des dispositifs de rétention, préalablement à toute remise en service après arrêt d'exploitation, et plus généralement aussi souvent que le justifieront les conditions d'exploitation.

Les vérifications, les opérations d'entretien et de vidange des rétentions doivent être notées sur un registre spécial tenu à la disposition de l'inspection des installations classées.

ARTICLE 7.5.2. ÉTIQUETAGE DES SUBSTANCES ET PRÉPARATIONS DANGEREUSES

Les fûts, réservoirs et autres emballages, les récipients fixes de stockage de produits dangereux portent de manière très lisible la dénomination exacte de leur contenu, le numéro et le symbole de danger défini dans la réglementation relative à l'étiquetage des substances et préparations chimiques dangereuses.

A proximité des aires permanentes de stockage de produits dangereux en récipients mobiles, les symboles de danger ou les codes correspondants aux produits doivent être indiqués de façon très lisible.

ARTICLE 7.5.3. RÉTENTIONS

Tout stockage d'un liquide susceptible de créer une pollution des eaux ou des sols est associé à une capacité de rétention dont le volume est au moins égal à la plus grande des deux valeurs suivantes :

- 100 % de la capacité du plus grand réservoir ;
- 50 % de la capacité totale des réservoirs associés.

Pour les stockages de récipients de capacité inférieure ou égale à 250 litres, la capacité de rétention est au moins égale à :

- dans le cas de liquides inflammables, 50 % de la capacité totale des fûts ;
- dans les autres cas, 20 % de la capacité totale des fûts ;
- dans tous les cas, 1000 litres au minimum ou égale à la capacité totale lorsque celle-ci est inférieure à 1000 litres.

La capacité de rétention doit être étanche aux produits qu'elle contient. Elle résiste à la pression statique du produit éventuellement répandu et à l'action physico-chimique des produits pouvant être recueillis. Il en est de même pour son dispositif d'obturation qui est maintenu fermé

en permanence.

Les capacités de rétention ne comportent aucun moyen de vidange par simple gravité.

ARTICLE 7.5.4. RÈGLES DE GESTION DES STOCKAGES EN RÉTENTION

Les réservoirs ou récipients contenant des produits incompatibles ne sont pas associés à une même rétention.

L'exploitant veille à ce que les volumes potentiels de rétention restent disponibles en permanence.

ARTICLE 7.5.5. TRANSPORTS - CHARGEMENTS - DÉCHARGEMENTS

Des zones adéquates sont aménagées pour le stationnement en sécurité des véhicules de transport de matières dangereuses, en attente de déchargement.

Le transport des produits à l'intérieur de l'établissement est effectué avec les précautions nécessaires pour éviter le renversement accidentel des emballages (arrimage des fûts...).

Le stockage et la manipulation de produits dangereux ou polluants, solides ou liquides (ou liquéfiés) sont effectués sur des aires étanches et aménagées pour la récupération des fuites éventuelles.

ARTICLE 7.5.6. KIT DE PREMIÈRE INTERVENTION

Un kit de première intervention est disponible sur la carrière en cas de pollution accidentelle par les hydrocarbures.

Les produits récupérés en cas d'accident ne peuvent être rejetés et doivent être soit réutilisés, soit éliminés comme les déchets.

Dans le cas d'un déversement accidentel d'hydrocarbures, les terres souillées sont immédiatement excavées et évacuées vers un centre de traitement agréé.

Le personnel de la carrière est formé à l'usage des kits de première intervention.

ARTICLE 7.5.7. CONSIGNES

Des consignes d'intervention sont établies pour lutter contre une éventuelle pollution susceptible de contaminer les sols puis les eaux souterraines.

En cas de pollution, les services de secours ainsi que les services compétents (préfecture, DREAL, ARS) sont informés.

ARTICLE 7.5.8. RISQUES NATURELS

Toutes les mesures sont prises pour éviter qu'en cas d'inondation, les produits de toute nature susceptibles de polluer les eaux ne puissent être entraînés.

CHAPITRE 7.6 MOYENS D'INTERVENTION EN CAS D'ACCIDENT ET ORGANISATION DES SECOURS

ARTICLE 7.6.1. DÉFINITION GÉNÉRALE DES MOYENS

L'établissement est doté de moyens adaptés aux risques à défendre et répartis en fonction de la localisation de ceux-ci conformément à l'étude de dangers.

ARTICLE 7.6.2. ENTRETIEN DES MOYENS D'INTERVENTION

Les équipements sont maintenus en bon état, repérés et facilement accessibles et vérifiés au moins une fois par an.

L'exploitant doit pouvoir justifier, auprès de l'inspection des installations classées, de l'exécution de ces dispositions. Il doit fixer les conditions de maintenance et les conditions d'essais périodiques de ces matériels.

Les dates, les modalités de ces contrôles et les observations constatées doivent être inscrites sur un registre tenu à la disposition des services de la protection civile, d'incendie et de secours et de l'inspection des installations classées.

ARTICLE 7.6.3. CONSIGNES DE SÉCURITÉ

Sans préjudice des dispositions du code du travail, les modalités d'application des dispositions du présent arrêté sont établies, intégrées dans des procédures générales spécifiques et/ou dans les procédures et instructions de travail, tenues à jour et affichées dans les lieux fréquentés par le personnel.

ARTICLE 7.6.4. CONSIGNES GÉNÉRALES D'INTERVENTION

Des consignes écrites sont établies pour la mise en œuvre des moyens d'intervention, d'évacuation du personnel et d'appel des secours extérieurs auxquels l'exploitant aura communiqué un exemplaire. Le personnel est entraîné à l'application de ces consignes.

TITRE 8 - SURVEILLANCE DES ÉMISSIONS ET DE LEURS EFFETS

CHAPITRE 8.1 PROGRAMME D'AUTO SURVEILLANCE

ARTICLE 8.1.1. PRINCIPE ET OBJECTIFS DU PROGRAMME D'AUTO SURVEILLANCE

Afin de maîtriser les émissions de ses installations et de suivre leurs effets sur l'environnement, l'exploitant définit et met en œuvre sous sa responsabilité un programme de surveillance de ses émissions et de leurs effets dit programme d'auto surveillance. L'exploitant adapte et actualise la nature et la fréquence de cette surveillance pour tenir compte des évolutions de ses installations, de leurs performances par rapport aux obligations réglementaires, et de leurs effets sur l'environnement. L'exploitant décrit dans un document tenu à la disposition de l'inspection des installations classées les modalités de mesures et de mise en œuvre de son programme de surveillance, y compris les modalités de transmission à l'inspection des installations classées.

Les articles suivants définissent le contenu minimum de ce programme en terme de nature de mesure, de paramètres et de fréquence pour les différentes émissions et pour la surveillance des effets sur l'environnement, ainsi que la fréquence de transmission des données d'auto surveillance.

ARTICLE 8.1.2. REPRÉSENTATIVITÉ ET CONTRÔLE

Les mesures effectuées sous la responsabilité de l'exploitant doivent être représentatives du fonctionnement des installations surveillées.

Ces mesures sont réalisées sans préjudice des mesures de contrôle réalisées par l'inspection des installations classées en application des dispositions des articles L. 514-5 et L. 514-8 du code de l'environnement. Les dépenses correspondant à l'exécution des analyses, expertises ou contrôles nécessaires sont à la charge de l'exploitant.

CHAPITRE 8.2 MODALITÉS D'EXERCICE ET CONTENU DE L'AUTO SURVEILLANCE

ARTICLE 8.2.1. AUTO SURVEILLANCE DES REJETS AQUEUX

Les dispositions minimales suivantes sont mises en œuvre :

Article 8.2.1.1. Eaux pluviales rejetées

L'exploitant fait réaliser annuellement en sortie du décanteur déshuileur prévu à l'article 4.3.3.1 des mesures de la qualité des eaux rejetées dans le milieu naturel. Ces analyses, effectuées sous sa responsabilité et à ses frais, doivent permettre de vérifier le respect des dispositions de l'article 4.3.3.3. Les résultats de ces analyses sont tenus à disposition de l'inspecteur des installations classées.

Les mesures sont réalisées par un organisme extérieur accrédité ou agréé par le ministère en charge de l'inspection des installations classées pour les paramètres considérés.

ARTICLE 8.2.2. AUTO SURVEILLANCE DES NIVEAUX SONORES

Article 8.2.2.1. Mesures périodiques

Une mesure de la situation acoustique est effectuée dans les 6 mois suivants la notification du présent arrêté puis au minimum tous les 3 ans et dès lors que les circonstances l'exigent (notamment lorsque les fronts de taille se rapprochent des zones habitées).

Ces mesures sont effectuées par un organisme ou une personne qualifiée dont le choix doit être communiqué préalablement à l'inspection des installations classées. Ces contrôles sont effectués par référence au plan annexé au présent arrêté, indépendamment des contrôles ultérieurs que l'inspecteur des installations classées peut demander.

CHAPITRE 8.3 SUIVI, INTERPRÉTATION ET DIFFUSION DES RÉSULTATS

ARTICLE 8.3.1. ACTIONS CORRECTIVES

L'exploitant suit les résultats des mesures qu'il réalise en application du 8.2, notamment celles de son programme d'auto surveillance, les analyse et les interprète. Il prend le cas échéant les actions correctives appropriées lorsque des résultats font présager des risques ou inconvénients pour l'environnement ou d'écart par rapport au respect des valeurs réglementaires relatives aux émissions de ses installations ou de leurs effets sur l'environnement.

ARTICLE 8.3.2. ANALYSE ET TRANSMISSION DES RÉSULTATS DE L'AUTO SURVEILLANCE

Les résultats des mesures réalisées en application de l'article 9.2 sont transmis au Préfet dans le mois qui suit leur réception avec les commentaires et propositions d'amélioration si ces résultats montrent des non-conformités aux dispositions du présent arrêté.

Les résultats des mesures réalisées en application de l'article 9.2 sont conservés pendant toute la durée de la présente autorisation.

CHAPITRE 8.4 BILANS PÉRIODIQUES

ARTICLE 8.4.1. SUIVI ANNUEL D'EXPLOITATION – PLAN

Un plan orienté et réalisé à une échelle adaptée à sa superficie doit être établi chaque année. Il est versé au registre d'exploitation de la carrière et fait apparaître notamment :

- les limites du périmètre sur lequel porte le droit d'exploitation, ses abords dans un rayon de 50 mètres, les noms des parcelles cadastrales concernées ainsi que le bornage,
- les bords de la fouille,
- les surfaces défrichées, décapées, en cours d'exploitation, en cours de remise en état et remises en état,
- l'emprise des infrastructures (installations de traitement et de lavage des matériaux, voies d'accès, ouvrages et équipements connexes...), des stocks de matériaux et des terres de découvertes,
- les éventuels piézomètres, cours d'eau et fossés limitrophes de la carrière,
- les courbes de niveau ou cotes d'altitude des points significatifs,
- le positionnement et les hauteurs des fronts,
- les zones de stockage de déchets inertes et terres non polluées provenant de l'activité,
- la position des ouvrages dont l'intégrité conditionne le respect de la sécurité et de la salubrité publiques ainsi que leur périmètre de protection.

Les surfaces S1, S2 et S3 (cf. chapitre 1.6) des différentes zones (exploitées, en cours d'exploitation, remise en état, en eau...) sont consignées dans une annexe à ce plan. Les écarts par rapport au schéma prévisionnel d'exploitation et de remise en état produit en vue de la détermination des garanties financières sont mentionnés et explicités.

Un rapport annuel d'exploitation présentant les quantités extraites, les volumes de remblais amenés, les volumes d'eau prélevées, la synthèse des contrôles périodiques effectués dans l'année (bruit, poussières, eau...), les accidents et tous les faits marquants de l'exploitation est annexé au plan susnommé.

Des coupes (profils réalisés dans la direction de la plus grande pente), avec des échelles horizontales et verticales égales, sont jointes au plan. Au moins une coupe est réalisée vers chaque front en cours d'exploitation et vers tout nouveau front définitif.

Le plan de l'année N, les coupes associées et ses annexes sont transmis chaque année avant le 1^{er} février de l'année N+1 à l'inspection des installations classées. L'inspection des installations classées peut demander des exemplaires supplémentaires du plan et des coupes.

Le plan et les coupes sont également mis à jour au moment de la notification de la cessation d'activité.

Un exemplaire des plans et des coupes est conservé sur l'emprise de la carrière et est tenu à la disposition de l'inspection des installations classées.

Ce plan doit être réalisé par un géomètre expert.

ARTICLE 8.4.2. DÉCLARATION ANNUELLE DES ÉMISSIONS POLLUANTES ET DES DÉCHETS

L'exploitant est tenu de se conformer aux prescriptions de l'arrêté du 31 janvier 2008 relatif au registre et à la déclaration annuelle des émissions polluantes et des déchets.

TITRE 9 EXÉCUTION DE L'ARRÊTÉ

ARTICLE 9.1.1. PUBLICATION

En vue de l'information des tiers, les mesures de publicité prévues à l'article R.181-44 du code de l'environnement sont mises en œuvre :

- 1° Une copie de l'arrêté d'autorisation est déposée à la mairie de Saint-Marc sur Seine et peut y être consultée ;
- 2° Un extrait de cet arrêté est affiché à la mairie de Saint-Marc sur Seine pendant une durée minimum d'un mois ; procès-verbal de l'accomplissement de cette formalité est dressé par les soins du maire ;
- 3° L'arrêté est adressé aux conseils municipaux des communes consultées et au Conseil Départemental ;
- 4° L'arrêté est publié sur le site internet de la préfecture de la Côte d'Or pendant une durée minimale d'un mois.

ARTICLE 9.1.2. EXÉCUTION

Le Secrétaire Général de la préfecture, le Sous-Préfet de Monbard, le Directeur Régional de l'Environnement, de l'Aménagement et du Logement de Bourgogne-Franche-comté et le Maire de Saint-Marc sur Seine sont chargés, chacun en ce qui le concerne, de l'exécution du présent arrêté qui est notifié à la société Bernard BABOILLARD par lettre recommandée avec avis de réception.

Une copie du présent arrêté est adressée :

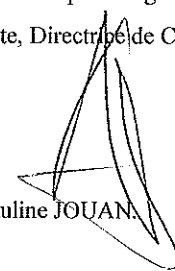
- ✓ au directeur régional de l'environnement, de l'aménagement et du logement de Bourgogne, (inspecteur des installations classées – U.D. 21)
- ✓ au directeur régional de l'alimentation, de l'agriculture et de la forêt,
- ✓ au directeur départemental des territoires,

- ✓ au chef du service départemental de l'architecture et du patrimoine,
- ✓ au directeur régional des affaires culturelles,
- ✓ au directeur de l'agence régionale de santé,
- ✓ au président du Conseil Départemental de la Côte d'Or,
- ✓ au directeur des archives départementales,
- ✓ au directeur départemental des services d'incendie et de secours,
- ✓ à la directrice des Sécurités – Cabinet du préfet de la Côte d'Or,,
- ✓ au maire de Saint-Marc sur Seine.

Fait à DIJON, le 27 JUIL. 2010

LE PREFET,

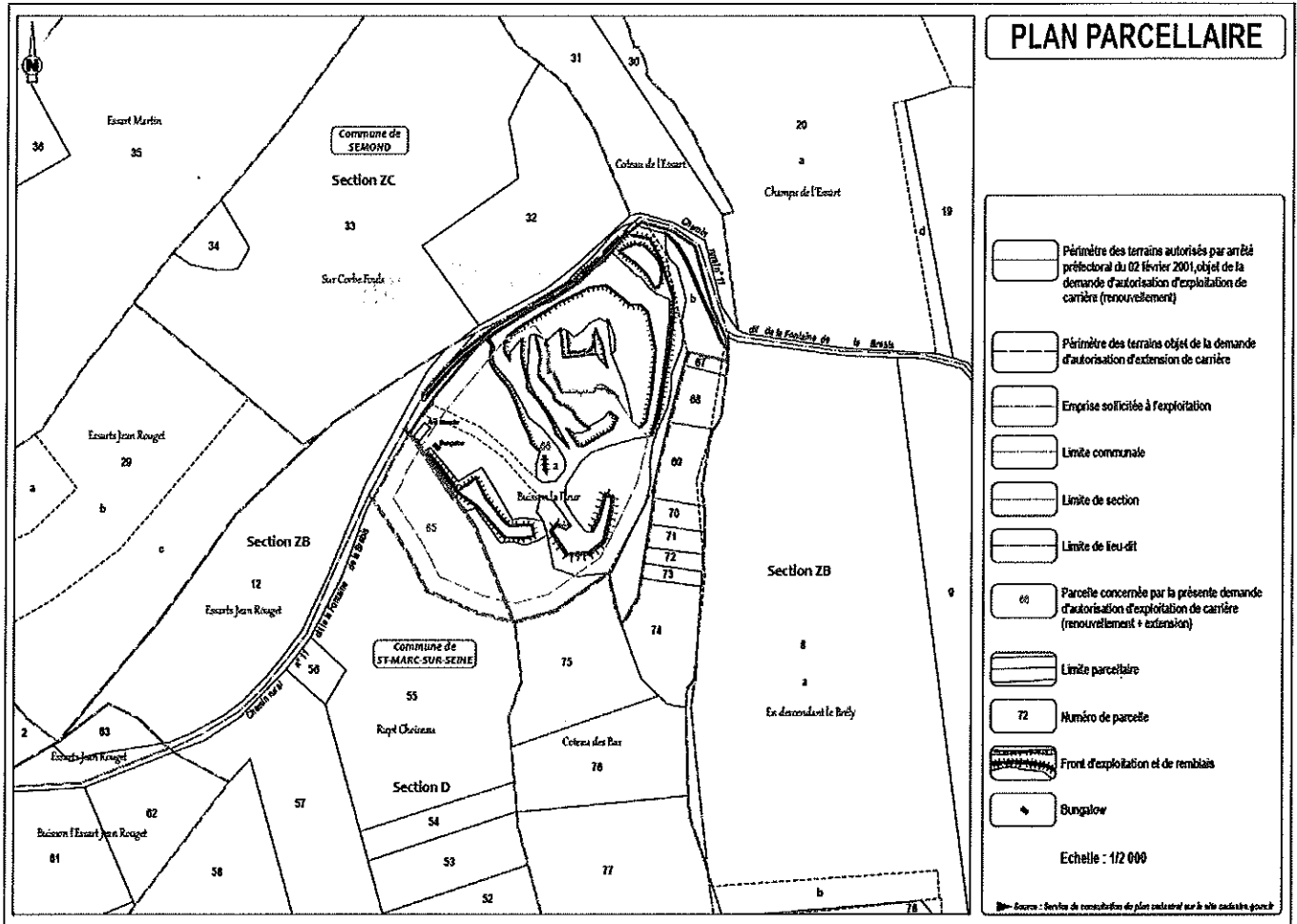
Pour le préfet et par délégation,
la sous-préfète, Directrice de Cabinet,


Pauline JOUAN.

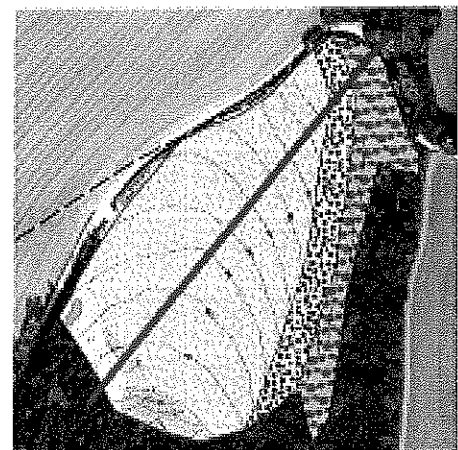
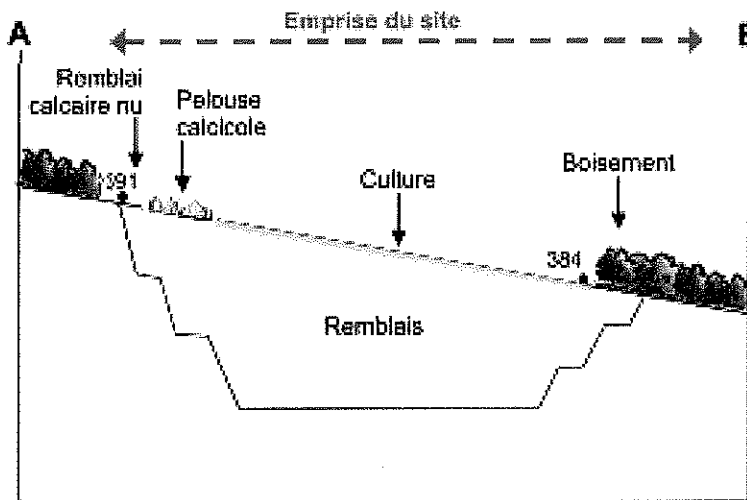
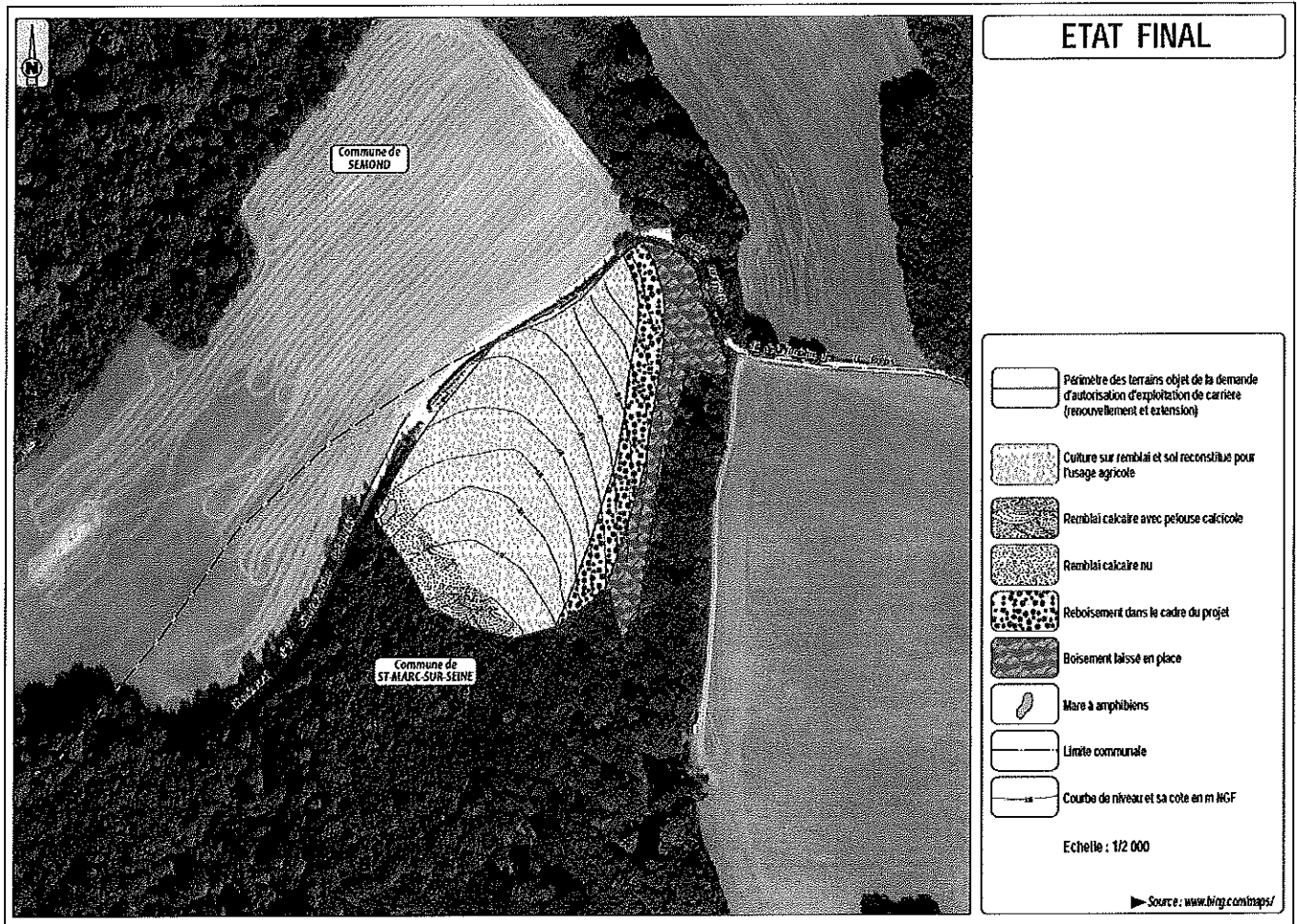
LISTE DES DOCUMENTS ANNEXÉS

- Annexe 1 : Plan cadastral / parcellaire
- Annexe 2 : Plan de phasage
- Annexe 3 : Plan de remise en état
- Annexe 5 : Plan de localisation de mesures de bruits

Annexe 1 : Plan cadastral / parcellaire



Annexe 3 : Plan de remise en état



Localisation de la coupe

● 384 Point coté en m NGF

1710