

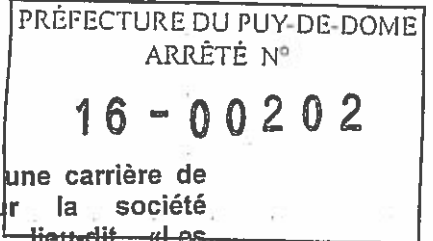


PRÉFET DU PUY-DE-DOME

DIRECTION RÉGIONALE DE
L'ENVIRONNEMENT, DE
L'AMÉNAGEMENT ET DU LOGEMENT

ARRÊTÉ N°

Portant Autorisation d'exploiter une carrière de
matériaux alluvionnaires pour la société
SABLIÈRES DU CENTRE au lieu-dit «Les
Bayons» sur les communes de JOZE et SAINT-
LAURE



La Préfète du Puy-de-Dôme
Officier de la Légion d'Honneur
Officier de l'Ordre National du Mérite

- VU le Code de l'Environnement et notamment le Titre 1er du Livre V ;
VU le Nouveau Code Minier ;
VU l'arrêté ministériel du 22 septembre 1994 modifié, relatif aux exploitations de carrières et aux installations de premier traitement des matériaux de carrières ;
VU l'arrêté ministériel du 9 février 2004 modifié relatif à la détermination du montant des garanties financières de remise en état des carrières prévues par la législation des installations classées ;
VU l'arrêté ministériel du 31 juillet 2012 relatif aux modalités de garanties financières prévues aux articles R.516-1 et suivants du code de l'environnement ;
VU l'arrêté ministériel du 29 février 2012 fixant le contenu des registres mentionnés aux articles R. 541-43 et R. 541-46 du code de l'environnement ;
VU l'arrêté préfectoral du 11 juillet 2012 prescrivant la destruction obligatoire de l'ambrosie dans le département du Puy de Dôme ;
VU le schéma départemental des carrières, approuvé par arrêté préfectoral du 30 juin 2014 ;
VU le schéma directeur d'aménagement et de gestion des eaux 2016-2021 du bassin Loire-Bretagne (SDAGE) approuvé par arrêté du préfet coordonnateur de bassin, le 18 novembre 2015 ;
VU la demande présentée le 1^{er} août 2014 complétée le 27 avril 2015 par la société Sablières du Centre, en vue d'obtenir l'autorisation d'exploiter une carrière de matériaux alluvionnaires au lieu-dit « Les Bayons » sur le territoire des communes de JOZE et SAINT-LAURE ;
VU l'enquête publique, prescrite par arrêté préfectoral du 2 septembre 2015, qui s'est déroulée du 28 septembre au 28 octobre 2015 inclus sur le territoire des communes de Joze et Saint-Laure ;
VU l'avis de l'Autorité Environnementale émis le 31 juillet 2015 ;
VU le registre de l'enquête publique et l'avis du commissaire enquêteur en date du 10 novembre 2015 ;
VU les avis émis au cours de l'instruction réglementaire ;
VU le rapport et proposition de la DREAL, chargée de l'inspection des installations classées, en date du 7 janvier 2016 ;
VU l'avis de la Commission Départementale de la Nature, des Paysages et des Sites – formation spécialisée dite des carrières – lors de sa séance du 26 janvier 2016 ;
VU le projet d'arrêté porté le 27 janvier 2016 à la connaissance du demandeur et sa réponse du 4 février 2016 ;

CONSIDERANT qu'aux termes de l'article L 512-1 du Code de l'Environnement, l'autorisation ne peut être accordée que si les dangers ou inconvénients de l'installation peuvent être prévenus par des mesures que spécifie l'arrêté préfectoral ;

CONSIDERANT qu'au vu des éléments figurant dans le dossier, le demandeur dispose des capacités techniques et financières lui permettant de mener à bien l'exploitation de la carrière dont l'autorisation est sollicitée ;

CONSIDERANT que la sensibilité du site a bien été prise en compte dans la demande d'autorisation et a fait l'objet d'études d'impact et de dangers en rapport avec l'importance du projet d'exploitation ;

CONSIDÉRANT que les mesures imposées à l'exploitant tiennent compte des résultats des consultations menées en application de l'article L. 512-2 et sont de nature à prévenir les nuisances et les risques présentés par les installations ;

CONSIDERANT que les conditions légales de délivrance de l'autorisation sont réunies,

Le pétitionnaire entendu,

SUR PROPOSITION de la Secrétaire Générale de la préfecture du Puy-de-Dôme ;

ARRÊTE

TITRE 1 MESURES COMMUNES

CHAPITRE 1.1 BÉNÉFICIAIRE ET PORTÉE DE L'AUTORISATION

Article 1.1.1 Exploitant titulaire de l'autorisation

La société Sablières du Centre dont le siège social est situé à Route de la plaine, BP 4, 63830 DURTOL est autorisée, sous réserve du respect des prescriptions du présent arrêté, à exploiter sur le territoire des communes de Joze et Saint-Laure, au lieu-dit « Les Bayons », les installations détaillées dans les articles suivants.

Article 1.1.2 Installations non visées par la nomenclature ou soumises à enregistrement

Les prescriptions du présent arrêté s'appliquent également aux autres installations ou équipements exploités dans l'établissement, qui mentionnés ou non à la nomenclature sont de nature par leur proximité ou leur connexité avec une installation soumise à autorisation à modifier les dangers ou inconvénients de cette installation.

Les dispositions des arrêtés ministériels existants relatifs aux prescriptions générales applicables aux installations classées soumises à enregistrement sont applicables aux installations classées soumises à enregistrement incluses dans l'établissement dès lors que ces prescriptions générales ne sont pas contraires à celles fixées dans le présent arrêté.

CHAPITRE 1.2 NATURE DE L'AUTORISATION

Article 1.2.1 Liste des installations concernées par une rubrique de la nomenclature des installations classées

Au regard de la nomenclature des installations classées pour la protection de l'environnement l'activité est répertoriée comme suit :

N°	Rubrique	Volume de l'activité ou de l'installation	Régime
2510-1	Carrières (exploitation de) 1. Exploitation de carrières, à l'exception, de celles visées aux 5 et 6	Ouverture d'une carrière sur une emprise cadastrale de 12,37 ha Production maximale de 110 000 t/an Production moyenne de 80 000 tonnes/an	A
2515-1-a	Broyage, concassage, criblage, ensachage, pulvérisation, nettoyage, tamisage, mélange de pierres, cailloux, minerais et autres produits minéraux naturels ou artificiels ou de déchets non dangereux inertes. La puissance installée de l'ensemble des machines fixes concourant au fonctionnement de l'installation étant 1.a) supérieure à 550 kW	Une installation de traitement d'une puissance de 600 kW	A
2760-3	Installations de stockage de déchets inertes	58 000 m ³ (entre la 3 ^e et la 15 ^e année d'exploitation)	E

A : Autorisation, E : Enregistrement.

Article 1.2.2 Situation de l'établissement

Les installations autorisées sont situées sur les communes, parcelles et lieux-dits suivants :

Communes	Parcelles	Lieux-dits
Joze	Section YD n°16 et 17	Les Bayons
Saint-Laure	Section YD n°39, 40 et 41	Les Lattes
	Section YD n°91 et 92	Les Vignes
	Section YD n°93	Tourne chien

Ces parcelles représentent une surface cadastrale de 12,37 ha dont environ 10 ha en extraction.

L'autorisation n'a d'effet que dans les limites des droits de propriété du permissionnaire et/ou des contrats de forage dont il est titulaire.

CHAPITRE 1.3 CONFORMITÉ AU DOSSIER DE DEMANDE D'AUTORISATION

Les installations et leurs annexes, objet du présent arrêté, sont disposées, aménagées et exploitées conformément aux plans et données techniques contenus dans les différents dossiers déposés par l'exploitant. En tout état de cause, elles respectent par ailleurs les dispositions du présent arrêté, des arrêtés complémentaires et les réglementations autres en vigueur.

CHAPITRE 1.4 DURÉE DE L'AUTORISATION

L'arrêté d'autorisation cesse de produire effet lorsque, sauf cas de force majeure, l'installation n'a pas été mise en service dans le délai de trois ans ou lorsque l'exploitation a été interrompue pendant plus de deux années consécutives.

Le délai de mise en service est suspendu jusqu'à la notification à l'auteur de la décision administrative ou à l'exploitant, d'une décision devenue définitive en cas de recours devant la juridiction administrative contre l'arrêté d'autorisation.

L'autorisation d'exploiter est accordée pour une durée de 15 années à compter de la date de notification du présent arrêté.

Cette durée inclut la remise en état complète du site.

L'exploitation ne peut être poursuivie au-delà que si une nouvelle autorisation est accordée. Il convient donc de déposer une nouvelle demande d'autorisation dans les formes réglementaires et en temps utile.

CHAPITRE 1.5 AMÉNAGEMENTS PRÉLIMINAIRES

Article 1.5.1 Affichage

L'exploitant est tenu de mettre en place, sur chacune des voies d'accès au chantier, des panneaux indiquant en caractère apparent :

- son identité ;
- la référence de l'autorisation ;
- l'objet des travaux ;
- l'adresse de la mairie où le plan de remise en état peut être consulté.

Article 1.5.2 Bornage

Un bornage est effectué aux frais de l'exploitant. Le périmètre des terrains compris dans la présente autorisation est matérialisé par des bornes placées en tous les points nécessaires à la délimitation de ces terrains. Ces bornes doivent demeurer en place, visibles et en bon état jusqu'à l'achèvement des travaux d'exploitation et de remise en état.

L'une de ces bornes, fixe et invariable, est nivelée par référence au nivellement général de la France (N.G.F.).

Article 1.5.3 Clôture

L'accès aux zones d'exploitation est interdit par une clôture efficace ou tout autre dispositif équivalent que l'on ne puisse franchir involontairement (ronces artificielles, câbles, grillage, etc.). Les accès et passages seront fermés par des barrières ou portes.

Le danger que représente l'exploitation de la carrière sera signalé par des pancartes placées, d'une part sur les chemins d'accès, et d'autre part de loin en loin le long de la clôture. Ces pancartes indiqueront suivant le cas : « DANGER - CARRIERE - INTERDICTION DE PENETRER - EBOULEMENT ... » etc.

Article 1.5.4 Accès

L'accès à la voirie publique, RD 1093, s'effectue par le chemin communal de Riom à Thiers. Ce dernier est revêtu par un enduit sur les 150 derniers mètres en amont du débouché sur la RD1093 et un enrobé sur les dix derniers mètres en jonction avec la RD.

Un panneau stop est installé en sortie de cette voie communale et deux panneaux danger sortie carrière sont installés sur la RD1093, à 150 m du carrefour.

L'état de la chaussée au droit du carrefour fait l'objet d'une surveillance journalière par le chef de carrière, avec une intervention adaptée si des dépôts de matières sont constatés sur la chaussée.

La contribution de l'exploitant de la carrière à la remise en état et à l'entretien du domaine public routier départemental reste fixée par les règlements relatifs à la voirie des collectivités locales, en vertu de l'article L.131-8 du Code de la Voirie Routière.

Article 1.5.5 Dérivation des eaux de ruissellement provenant de l'extérieur du site

Un merlon périphérique empêchant les eaux de ruissellement d'atteindre la zone en exploitation est mis en place.

Article 1.5.6 Plan de gestion des déchets inertes

Un plan de gestion des déchets inertes et des terres non polluées résultant du fonctionnement de la carrière est établi.

Ce plan de gestion contient au moins les éléments suivants :

- la caractérisation des déchets et une estimation des quantités totales de déchets d'extraction qui seront stockés durant la période d'exploitation ;
- la description de l'exploitation générant ces déchets et des traitements ultérieurs auxquels ils sont soumis ;
- en tant que de besoin, la description de la manière dont le dépôt des déchets peut affecter l'environnement et la santé humaine, ainsi que les mesures préventives qu'il convient de prendre pour réduire au minimum les incidences sur l'environnement ;
- la description des modalités d'élimination ou de valorisation de ces déchets ;
- le plan proposé en ce qui concerne la remise en état de l'installation de stockage de déchets ;
- les procédures de contrôle et de surveillance proposées ;
- en tant que de besoin, les mesures de prévention de la détérioration de la qualité de l'eau et en vue de prévenir ou de réduire au minimum la pollution de l'air et du sol.

CHAPITRE 1.6 MISE EN SERVICE

Dès l'achèvement des travaux préliminaires prévus à l'article 1.5, le permissionnaire en informera l'Inspection des Installations Classées en précisant les aménagements réalisés ainsi que leurs principales caractéristiques.

L'acte de cautionnement solidaire prévu à l'article 3.4.3 du présent arrêté attestant la constitution de la garantie financière doit parvenir aux services de l'Inspection des Installations Classées dans un délai de 2 mois maximum à compter de la mise en service de l'installation.

CHAPITRE 1.7 CONDUITE DE L'EXPLOITATION

Article 1.7.1 Principe d'exploitation

L'exploitant doit respecter les dispositions figurant dans sa demande et notamment dans l'étude d'impact et dans l'étude de dangers et qui ne sont pas contraires aux dispositions de la présente autorisation.

L'exploitation doit être conçue, organisée et conduite de façon à permettre une bonne insertion de la carrière dans le paysage conformément au dossier de demande, en particulier :

La production annuelle de la carrière est limitée à un maximum de 110 000 tonnes. La production moyenne annuelle de l'exploitation sur une période quinquennale est de 80 000 tonnes. Dans le cas où l'exploitant prévoirait de dépasser la moyenne annuelle pendant plus de 2 années, il devra en informer le Préfet et justifier que les garanties financières restent en adéquation avec le phasage d'exploitation.

L'extraction est réalisée à ciel ouvert en eau et à sec, exclusivement grâce à des moyens mécaniques sur une surface d'environ 11,5 ha.

Les installations fonctionneront les jours ouvrables du lundi au vendredi de 07h30 à 17h00.

Article 1.7.2 Défrichage - décapage – découverte

Le décapage des terrains sera réalisé au fur et à mesure de la progression du front de l'excavation.

Les opérations de décapage et de stockage provisoires des matériaux de découverte sont réalisées sur le site en période hivernale (du 15 septembre au 15 mars), de manière sélective de façon à ne pas mêler les terres végétales, constituant l'horizon humifère, aux stériles.

Les matériaux de découverte sont positionnés en merlon-écran périphérique de l'exploitation afin de masquer celle-ci des usagés des environs.

Les terres et déblais sont réutilisés le plus rapidement possible, éventuellement au fur et à mesure de la remise en état du site. Afin de préserver leur valeur agronomique, les terres végétales sont stockées sur une hauteur inférieure à 2 m. Ces stocks sont constitués par simple déversement, sans circulation sur la terre ainsi stockée. La commercialisation de la terre végétale est interdite.

Article 1.7.3 Extraction, phasage

Les différentes étapes du programme d'exploitation seront établies conformément aux plans de phasage détaillés de l'exploitation annexés au présent arrêté, en 3 phases de 5 ans. La cote minimale d'extraction sur la carrière est de 297 m NGF.

Article 1.7.4 Stockage des matériaux

Les quantités de matériaux extraits (volume et masse) ainsi que les stocks de matériaux bruts et préparés (prêts à être commercialisés) feront l'objet d'une évaluation par un géomètre à la fin de chaque année.

Le volume maximal de déchets inertes du BTP accepté sur le site est de 58 000 m³.

Article 1.7.5 Stockage de déchets inertes issus du BTP

1.7.5.1 Procédure d'acceptation préalable

L'exploitant met en place une procédure d'acceptation préalable des déchets afin de disposer de tous les éléments d'appréciation nécessaires sur la possibilité d'accepter des déchets dans la carrière. Seuls les déchets remplissant l'ensemble des conditions de cette procédure d'acceptation préalable peuvent être admis et stockés sur la carrière.

L'exploitant s'assure, en premier lieu, que les déchets font partie de la liste des déchets admissibles détaillée à l'article 1.7.5.6 du présent arrêté.

De plus, l'exploitant s'assure :

- qu'ils ont fait l'objet d'un tri préalable selon les meilleures technologies disponibles à un coût économiquement acceptable ;
- que les déchets ne proviennent pas de sites contaminés.

Les déchets n'entrant pas dans les catégories mentionnées à l'article 1.7.5.6 du présent arrêté sont interdits.

1.7.5.2 Document préalable

Avant la livraison ou au moment de celle-ci, ou lors de la première d'une série de livraisons d'un même type de déchets, l'exploitant demande au producteur des déchets un document préalable indiquant :

- le nom et les coordonnées du producteur des déchets et, le cas échéant, son numéro SIRET ;
- le nom et les coordonnées des éventuels intermédiaires et, le cas échéant, leur numéro SIRET ;
- le nom et les coordonnées du ou des transporteurs et, le cas échéant, leur numéro SIRET ;
- l'origine des déchets ;
- le libellé ainsi que le code à six chiffres des déchets, en référence à la liste des déchets figurant à l'annexe II de l'article R. 541-8 du code de l'environnement ;
- la quantité de déchets concernée en tonnes.

Le cas échéant, sont annexés à ce document les résultats de l'acceptation préalable mentionnée ci-dessus.

Ce document est signé par le producteur des déchets et les différents intermédiaires, le cas échéant.

La durée de validité du document précité est d'un an au maximum.

Un exemplaire original de ce document est conservé par l'exploitant pendant au moins trois ans et est tenu à la disposition de l'inspection des installations classées. Lorsqu'elles existent, les copies des annexes sont conservées pendant la même période.

1.7.5.3 Contrôles

Avant d'être admis, tout chargement de déchets fait l'objet d'une vérification des documents d'accompagnement par l'exploitant de l'installation. Un contrôle visuel des déchets est réalisé par l'exploitant à l'entrée des installations et lors du déchargement du camion sur la carrière afin de vérifier l'absence de déchet non autorisé.

Le déchargement des déchets directement dans la zone de stockage définitive est interdit. Une zone de contrôle des déchets est aménagée pour permettre le contrôle des déchets après déversements des bennes qui les transportent.

Cette zone peut être déplacée suivant le phasage de l'exploitation du site. Cette zone fait l'objet d'un affichage particulier et de délimitations permettant de la situer.

Une benne ne peut pas être déversée en l'absence de l'exploitant ou de son représentant.

1.7.5.4 Accusé d'acceptation

En cas d'acceptation des déchets, l'exploitant délivre un accusé d'acceptation au producteur des déchets en complétant le document préalable par les informations minimales suivantes :

- la quantité de déchets admise, exprimée en tonnes ;
- la date et l'heure de l'acceptation des déchets.

1.7.5.5 Registre d'admission

L'exploitant tient à jour un registre d'admission ou registre des déchets entrants, il consigne pour chaque chargement de déchets présenté :

- la date de réception du déchet ;
- la nature du déchet entrant (code du déchet au regard de la nomenclature définie à l'annexe II de l'article R. 541-8 du code de l'environnement) ;
- le tonnage du déchet entrant ;
- le nom et l'adresse de l'installation expéditrice des déchets ;
- le nom et l'adresse du ou des transporteurs ;
- l'accusé d'acceptation des déchets ;
- le résultat du contrôle visuel mentionné à l'article 1.7.5.3 et, le cas échéant, celui de la vérification des documents d'accompagnement ;
- le cas échéant, le motif de refus d'admission.

Ce registre est conservé pendant au moins trois ans et est tenu à la disposition de l'inspection des installations classées.

1.7.5.6 Liste des déchets admissibles :

- le béton – code déchet 17 01 01, uniquement les déchets de production et de commercialisation ainsi que les déchets de construction et de démolition ne provenant pas de sites contaminés, triés ;
- les briques – code déchet 17 01 02, uniquement les déchets de production et de commercialisation ainsi que les déchets de construction et de démolition ne provenant pas de sites contaminés, triés ;
- les tuiles et céramiques – code déchet 17 01 03, uniquement les déchets de production et de commercialisation ainsi que les déchets de construction et de démolition ne provenant pas de sites contaminés, triés ;
- les mélanges de bétons, tuiles et céramiques ne contenant pas de substances dangereuses code déchet – 17 01 07, uniquement les déchets de construction et de démolition ne provenant pas de sites contaminés, triés ;
- les terres et cailloux ne contenant pas de substance dangereuse – code déchet 17 05 04, à l'exclusion de la terre végétale, de la tourbe et des terres et cailloux provenant de sites contaminés ;
- les terres et pierres – code déchet 20 02 02, provenant uniquement de jardins et de parcs et à l'exclusion de la terre végétale et de la tourbe.

Article 1.7.6 Aménagement - entretien

L'ensemble du site et ses abords placés sous le contrôle de l'exploitant sont maintenus en bon état de propreté. Les bâtiments et installations sont entretenus en permanence.

Les voies de circulation internes et aires de stationnement des véhicules sont aménagées et entretenues conformément aux dispositions du Code du travail et du Règlement Général des Industries Extractives.

Le carreau de la carrière est constamment tenu en bon état. Les vieux matériels, ferrailles, bidons, pneumatiques et tous autres résidus ou déchets ne doivent pas s'y accumuler. Ils sont traités et éliminés comme il est précisé à l'article 2.7 ci-après.

L'exploitant prend toutes les dispositions nécessaires dans la conception, l'aménagement, l'entretien et l'exploitation des installations pour :

- limiter la consommation d'eau et les émissions de polluants dans l'environnement ;
- assurer la gestion des effluents et déchets en fonction de leurs caractéristiques, ainsi que la réduction des quantités rejetées ;
- prévenir en toutes circonstances, l'émission, la dissémination ou le déversement, chroniques ou accidentels, directs ou indirects, de matières ou substances qui peuvent présenter des dangers ou inconvénients pour la commodité de voisinage, la santé, la salubrité publique, l'agriculture, la protection de la nature et de l'environnement ainsi que pour la conservation des sites et des monuments.

Article 1.7.7 Stockages des déchets inertes et des terres non polluées résultant de l'exploitation

Les installations de stockage de déchets inertes et de terres non polluées issues de la carrière sont construites, gérées et entretenues de manière à assurer leur stabilité physique et à prévenir toute pollution. L'exploitant assure un suivi des quantités et des caractéristiques des matériaux stockés, et établit un plan topographique permettant de localiser les zones de stockage temporaires correspondantes.

L'exploitant s'assure, au cours de l'exploitation de la carrière, que les déchets inertes et les terres non polluées issues de la carrière et utilisés pour le remblayage et la remise en état de la carrière ou pour la réalisation et l'entretien des pistes de circulation ne sont pas en mesure de dégrader les eaux superficielles et les eaux souterraines. L'exploitant étudie et veille au maintien de la stabilité de ces dépôts.

CHAPITRE 1.8 MESURES EN FAVEUR DE LA BIODIVERSITE

Article 1.8.1 Mesures en faveur de la Laineuse du Prunellier

L'exploitant est tenu d'assurer les opérations suivantes dès la phase d'aménagement préliminaire :

- Mise en défens des haies périphériques situées en limite Ouest et Sud du « bloc 11 ».
- Création en limite Ouest et Nord du « Bloc 11 » d'un réseau complémentaire de haies pluristratifiées dominées par l'aubépine et le prunellier.
- Mise en place d'un plan de gestion spécifique destiné à garantir le maintien d'un habitat optimum pour *Eriogaster catax*.

Article 1.8.2 Mesures spécifique à l'Avifaune

L'exploitant est tenu d'assurer les opérations de mise en défens du talus sableux localisé dans l'emprise Sud-Ouest du « Bloc 11 » au titre de la protection de l'habitat du Guépier d'Europe. Le linéaire de talus, ainsi mis en défens porte sur environ 75 mètres.

Article 1.8.3 Diversité biologique

La remise en état réalisée sur le site visera à restituer une mosaïque de milieux, qui constituera ultérieurement une source de diversité biologique.

CHAPITRE 1.9 REMISE EN ETAT

Article 1.9.1 Principe

La remise en état consiste à assurer la sécurité du site, à procéder à une intégration naturelle et paysagère des différents volumes créés par la carrière et à restituer des milieux naturels capables d'assurer une reconquête naturelle du terrain.

Par ailleurs le site doit être laissé dans un état tel qu'il ne s'y manifeste aucun danger ou inconvénients pour l'environnement (nuisances - pollutions).

La remise en état est coordonnée à l'avancement des travaux d'exploitation et effectuée à partir de la première phase quinquennale d'exploitation conformément aux indications figurant dans le dossier de la demande.

D'une manière générale les stériles de la découverte et de l'exploitation sont réutilisés le plus rapidement possible au modelage des terrains déjà exploités.

Article 1.9.2 Mesures particulières

L'exploitant tient à la disposition de l'Inspection des Installations Classées les justificatifs des aménagements réalisés.

Le réaménagement de l'exploitation consiste à la restitution de :

- une zone à vocation agricole d'environ 5 hectares dans la partie Nord ;
- un plan d'eau aménagé d'environ 6,5 hectares, qui sera ultérieurement géré par les communes de Joze et de Saint-Laure ;
- le tracé et les caractéristiques du chemin de « Riom à Thiers » seront restaurés conformément à leur situation d'origine.

L'aspect final du site sera conforme aux plans de l'état final et profils d'exploitation annexés au présent arrêté et présentera un usage futur naturel et agricole.

Article 1.9.3 Fin d'exploitation

L'emprise de la carrière est débarrassée de tous les vieux matériels, objets et matériaux divers, déchets qui pourraient s'y trouver. Ils sont traités et éliminés comme des déchets conformément aux termes de l'article 2.7 ci-après.

Les réservoirs ayant contenu des liquides susceptibles de polluer les eaux sont vidés, nettoyés, dégazés et le cas échéant décontaminés. Ces produits du nettoyage sont traités comme des déchets.

Si l'arrêt définitif de l'extraction est décidé avant l'échéance de la présente autorisation, la remise en état doit être terminée six mois après l'arrêt des travaux d'exploitation. En tout état de cause, la remise en état doit être achevée avant l'échéance de la présente autorisation.

CHAPITRE 1.10 SECURITE PUBLIQUE

Article 1.10.1 Accès sur la carrière

Durant les heures d'activité, l'accès de la carrière est contrôlé. Les personnes étrangères à l'établissement ne doivent pas avoir libre accès aux chantiers et aux installations. En dehors des heures ouvrées, cet accès est interdit sauf autorisation expresse de l'exploitant.

Les accès au site d'exploitation sont équipés de barrières fermées en dehors des heures d'activité.

Les aménagements d'accès à la voirie publique, la clôture et les barrières aux accès, sont maintenus en bon état.

Article 1.10.2 Distances limites et zones de protection

Les bords de l'excavation, y compris les travaux de décapage, sont tenus à distance horizontale d'au moins dix mètres des limites du périmètre sur lequel porte l'autorisation, ainsi que de l'emprise des éléments de la surface dont l'intégrité conditionne le respect de la sécurité et de la salubrité publique.

De plus, l'exploitation du gisement à son niveau le plus bas est arrêtée à compter du bord supérieur de la fouille à une distance horizontale telle que la stabilité des terrains voisins ne soit pas compromise. Cette distance prend en compte la hauteur totale de l'excavation, la nature et l'épaisseur des différentes couches présentes sur toute cette hauteur.

TITRE 2 PRÉVENTION DES POLLUTIONS

CHAPITRE 2.1 DISPOSITIONS GÉNÉRALES

L'exploitant prend toutes les dispositions nécessaires dans la conduite de l'exploitation pour limiter les risques de pollution (eaux, air, sols), de nuisances par le bruit et les vibrations, l'impact visuel et pour lutter contre la propagation d'espèces végétales invasives (ambrosie, renouée du japon,...).

L'établissement dispose de réserves suffisantes de produits ou matières consommables utilisées de manière courante ou occasionnelle pour assurer la protection de l'environnement tels que manches de filtre, produits de neutralisation, liquides inhibiteurs, produits absorbants.

Les véhicules sortant de l'installation ne doivent pas être à l'origine d'envols de poussières ni entraîner de dépôt de poussière ou de boue sur la voie publique.

CHAPITRE 2.2 PROTECTION DES RESSOURCES EN EAUX

Article 2.2.1 Prélèvement d'eau

L'exploitant prend toutes les dispositions nécessaires dans la conception et l'exploitation des installations pour limiter les flux d'eau.

Les installations de prélèvement d'eau de toutes origines sont munies de dispositifs de mesure totalisateurs de la quantité d'eau prélevée. Ce dispositif est relevé journalièrement. Ces résultats sont portés sur un registre éventuellement informatisé et consultable par l'inspection des installations classées.

Les prélèvements d'eau dans le milieu qui ne s'avèrent pas liés à la lutte contre un incendie ou aux exercices de secours, sont autorisés dans les quantités suivantes :

Origine de la ressource	Nom de la masse d'eau ou de la commune du réseau	Code national de la masse d'eau	Prélèvement maximal annuel (m ³ /an)	Débit maximal (m ³ /h)
Eau souterraine (plan d'eau)	Sables, argiles et calcaires du Tertiaire de la Plaine de la Limagne	FRGG051	30 000	20

Article 2.2.2 Prévention des pollutions accidentelles

Les stockages d'hydrocarbures disposent de rétentions de capacités adaptées.

Une aire étanche équipée d'un décanteur-déshuileur et spécifiquement destinée aux opérations d'entretien léger, ainsi qu'au ravitaillement des engins.

En dehors des périodes d'exploitation le stationnement des engins et véhicules est interdit sur le site de la carrière, sauf sur l'aire étanche.

L'entretien lourd et les réparations sont effectués hors du site. En cas d'impossibilité technique majeure, toutes les dispositions sont prises afin d'éviter toute fuite de flux de polluant.

Le lavage des engins de carrière et des véhicules est interdit sur tout le périmètre de la carrière.

Des produits absorbants et des kits de dépollution sont présents dans les engins, en quantité suffisante pour pallier toute pollution accidentelle d'hydrocarbures.

Les produits récupérés en cas d'accident ne peuvent en aucun cas être rejetés dans le milieu naturel. Ils doivent être soit réutilisés, soit éliminés comme des déchets.

Article 2.2.3 Eaux sanitaires

Les équipements sanitaires du site sont pourvus d'une fosse de récupération des eaux usées.

Les rejets des eaux utilisées pour l'hygiène du personnel sont réalisés selon la réglementation en vigueur.

Article 2.2.4 Eau de procédé des installations

Les rejets d'eau de procédé des installations de traitement des matériaux à l'extérieur du site autorisé sont interdits. Ces eaux sont épurées par décantation puis intégralement recyclées. Le circuit de recyclage est conçu de telle manière qu'il ne puisse donner lieu à des pollutions accidentelles. Un dispositif d'arrêt d'alimentation en eau de procédé de l'installation, en cas de rejet accidentel de ces eaux, est prévu.

Article 2.2.5 Eaux de ruissellement des installations de stockages de déchets inertes et des terres non polluées

Les installations de stockages de déchets inertes et des terres non polluées résultant du fonctionnement de l'exploitation ne doivent pas générer de détérioration de la qualité des eaux. Dans le cas contraire, l'exploitant doit procéder au traitement et au recyclage de ces eaux de ruissellement.

Article 2.2.6 Entretien et conduite des installations de traitement

Les dispositifs de traitement sont conformes aux normes en vigueur. Ils sont nettoyés par une société habilitée lorsque le volume des boues atteint 2/3 de la hauteur utile de l'équipement et dans tous les cas au moins une fois par an. Ce nettoyage consiste en la vidange des hydrocarbures et des boues, et en la vérification du bon fonctionnement de l'obturateur.

Les fiches de suivi du nettoyage des décanteurs-séparateurs d'hydrocarbures, l'attestation de conformité à la norme en vigueur ainsi que les bordereaux de traitement des déchets détruits ou retraités sont tenus à la disposition de l'inspection des installations classées.

Article 2.2.7 Qualité des effluents rejetés

Les eaux de ruissellement rejetées dans le milieu naturel doivent être exemptes :

- de matière flottante ;
- de produit susceptible de dégager dans le milieu naturel, directement ou indirectement, des gaz ou vapeurs toxiques,
- de substance capable d'entraîner la destruction de la faune ou de la flore en aval.

Les eaux rejetées dans le milieu naturel respectent les paramètres suivants mesurés, selon les normes en vigueur, sur un échantillon représentatif (brut non décanté et non filtré, sans dilution préalable ou mélange avec d'autres effluents) des rejets moyens d'une journée (proportionnel au débit) :

. pH	compris en 5,5 et 8,5	(NFT 90 008) (1)
. Température	inférieure à 30°C	(NFT 90 100) (1)
. MEST(2)	inférieur à 35 mg/l	(NFT 90 105) (1)
. DCO (3)	inférieure à 125 mg/l	(NFT 90 101) (1)
. Hydrocarbures	inférieurs à 10 mg/l	(NFT 90 114) (1)
. Couleur (modification du milieu récepteur)	< 100 mgPt/l	

(1) Normes des mesures

(2) MEST : matière en suspension totale.

(3) DCO : demande chimique en oxygène, sur effluent non décanté.

Ces valeurs doivent toutefois être compatibles avec les objectifs de qualité du milieu récepteur.

Le rejet direct ou indirect, même après épuration, d'eaux résiduelles dans la nappe souterraine est interdit.

Article 2.2.8 Suivi de la nappe

2.2.8.1 Implantation des ouvrages de contrôle des Eaux souterraines

Lors de la réalisation d'un ouvrage de contrôle des eaux souterraines, toutes dispositions sont prises pour éviter de mettre en communication des nappes d'eau distinctes, et pour prévenir toute introduction de pollution de surface, notamment par un aménagement approprié vis-à-vis des installations de stockage ou d'utilisation de substances dangereuses. Pour cela, la réalisation, l'entretien et la cessation d'utilisation des forages se font conformément à la norme en vigueur (NF X 10-999 ou équivalente).

L'exploitant surveille et entretient par la suite les forages, de manière à garantir l'efficacité de l'ouvrage, ainsi que la protection de la ressource en eau vis-à-vis de tout risque d'introduction de pollution par l'intermédiaire des ouvrages. Tout déplacement de forage est porté à la connaissance de l'inspection des installations classées.

En cas de cessation d'utilisation d'un forage, l'exploitant informe le Préfet et prend les mesures appropriées pour l'obturation ou le comblement de cet ouvrage afin d'éviter la pollution des nappes d'eaux souterraines.

Les têtes de chaque ouvrage de surveillance sont nivelées en m NGF de manière à pouvoir tracer la carte piézométrique des eaux souterraines du site à chaque campagne. Les localisations de prise de mesures pour les nivellements sont clairement signalisées sur l'ouvrage. Les coupes techniques des ouvrages et le profil géologique associé sont conservés.

2.2.8.2 Réseau et programme de surveillance

Trois piézomètres sont implantés, un à l'amont et deux à l'aval hydraulique immédiat du site.

Deux mesures annuelles sont réalisées, en période de hautes et de basses eaux, sur chaque piézomètre. Des analyses détermineront, sur ces prélèvements, les teneurs des paramètres suivants :

- niveau piézométrique ;
- pH ;
- conductivité ;
- DCO ;
- indice hydrocarbures ;
- fer total ;
- sulfates.

Les résultats des analyses sont reportés sur un registre tenu à la disposition de l'inspection de l'Environnement et conservés par l'exploitant durant une période minimale de 5 ans.

Si les résultats des mesures mettent en évidence une pollution des eaux souterraines, l'exploitant doit prendre les dispositions nécessaires pour rechercher l'origine de la pollution et, si elle provient de ses installations en supprimer la cause. Dans ce cas, il doit en tant que de besoin entreprendre les études et travaux nécessaires pour réduire la pollution de la nappe.

L'exploitant doit informer l'Inspection des Installations Classées de ces investigations et le cas échéant, des mesures prises ou envisagées.

CHAPITRE 2.3 POLLUTION DE L'AIR ET POUSSIÈRES

Le brûlage à l'air libre est interdit, et notamment le brûlage des huiles usagées, des pneumatiques et tous autres déchets ou résidus.

L'exploitant prend toutes dispositions utiles pour éviter l'émission et la propagation des poussières sur la carrière (piste de circulation - chargement – etc.).

Les trémies et les appareils de manutention doivent être conçus et aménagés de manière à éviter des envois de poussières susceptibles d'incommoder le voisinage.

Les dispositifs de limitation d'émission des poussières résultant du fonctionnement des installations de traitement des matériaux sont aussi complets et efficaces que possible.

Article 2.3.1 Stockages des minéraux

Les stockages extérieurs doivent être protégés des vents en mettant en place des écrans, chaque fois que nécessaire ou être stabilisés pour éviter les émissions et les envols de poussières. En cas d'impossibilité de les stabiliser, ils doivent être réalisés sous abri ou en silos.

CHAPITRE 2.4 BRUIT

L'exploitation de la carrière est équipée, orientée et conduite de façon à ce qu'elle ne puisse engendrer de bruits aériens ou de vibrations mécaniques susceptibles de compromettre la santé ou la sécurité du voisinage ou de constituer une gêne pour sa tranquillité.

Les prescriptions de l'arrêté ministériel du 23 janvier 1997, relatif à la limitation des bruits émis dans l'environnement par les installations classées pour la protection de l'environnement relevant du livre V titre 1^{er} du Code de l'Environnement, sont applicables.

Les bruits aériens émis par la carrière et les installations de traitement des matériaux, en limites de propriété de l'établissement, sont limités à :

- 70 dB(A) de 7 h à 22 h, sauf dimanches et jours fériés ;
- 60 dB(A) de 22 h à 7 h, ainsi que les dimanches et jours fériés.

En tout état de cause, à l'intérieur des locaux riverains habités ou occupés par des tiers, que les fenêtres soient ouvertes ou fermées et, le cas échéant, en tous points des parties extérieures (cour - jardin - terrasse..) de ces mêmes locaux, l'émergence ne doit pas être supérieure à :

Niveau de bruit ambiant existant dans les zones à émergence réglementée (incluant le bruit de l'établissement)	Émergence admissible pour la période allant de 7 h 00 à 22 h 00 sauf dimanches et jours fériés	Émergence admissible pour la période allant de 22 h 00 à 7 h 00 ainsi que les dimanches et jours fériés
Supérieur à 35 dB(A) et inférieur ou égal à 45 dB (A)	6 dB(A)	4 dB (A)
Supérieur à 45 dB(A)	5 dB (A)	3 dB (A)

Le respect des valeurs maximales d'émergence doit être assuré dans les immeubles les plus proches occupés ou habités par des tiers et existant à la date de l'arrêté d'autorisation et dans les immeubles construits après cette date et implantés dans les zones destinées à l'habitation par des documents d'urbanisme opposables aux tiers publiés à la date de l'arrêté d'autorisation.

L'émergence est définie comme la différence entre les niveaux de bruit mesurés lorsque l'ensemble carrière et installations est en fonctionnement, et lorsqu'il est à l'arrêt.

Les niveaux de bruit sont appréciés par le niveau de pression continu équivalent pondéré LAeq mesuré sur une durée représentative du fonctionnement le plus bruyant.

Les mesures de bruit sont effectuées conformément à l'annexe de l'arrêté ministériel du 23 janvier 1997 relatif aux bruits aériens émis dans l'environnement par les installations classées pour la protection de l'environnement.

Les véhicules de transport, les matériels de manutention et les engins de chantier utilisés sur le périmètre de la carrière doivent être conformes à la réglementation en vigueur.

L'usage de tous appareils de communication par voie acoustique (sirènes, avertisseurs, haut-parleurs, etc.) gênants pour le voisinage est interdit, sauf si leur emploi est exceptionnel et réservé à la prévention ou au signalement d'incidents graves ou d'accidents ou à la sécurité des personnes.

Un contrôle des niveaux sonores est effectué en limite du périmètre d'autorisation de la carrière et dans les zones à émergence réglementée au cours de la première année d'exploitation.

Le contrôle des niveaux sonores est renouvelé tous les 3 ans et porte sur l'ensemble des installations existantes dans le périmètre autorisé de la carrière.

Le résultat de ces contrôles est communiqué sur demande à l'Inspection des Installations Classées avec les commentaires et propositions éventuelles d'améliorations.

CHAPITRE 2.5 VIBRATIONS

Les prescriptions de la circulaire du 23 juillet 1986 relative aux vibrations mécaniques émises dans l'environnement par les installations classées pour la protection de l'environnement sont applicables.

CHAPITRE 2.6 ÉMISSIONS LUMINEUSES

L'exploitation ne devra pas être à l'origine d'émissions lumineuses susceptibles d'avoir une incidence sur le voisinage ou sur la sécurité des tiers à l'extérieur du site.

CHAPITRE 2.7 DECHETS PRODUITS

L'exploitant prend toutes les dispositions nécessaires dans la conception, l'aménagement et l'exploitation de ses installations pour assurer une bonne gestion des déchets de son entreprise et en limiter la production et favoriser la réutilisation, le recyclage ou toutes autres opérations de valorisation possibles.

Article 2.7.1 Séparation des déchets

L'exploitant effectue à l'intérieur de son établissement la séparation des déchets (dangereux ou non) de façon à assurer leur orientation dans les filières autorisées adaptées à leur nature et à leur dangerosité. Les déchets dangereux sont définis par l'article R. 541-8 du code de l'environnement.

Les huiles usagées sont gérées conformément aux articles R. 543-3 à R. 543-15 et R. 543-40 du code de l'environnement. Dans l'attente de leur ramassage, elles sont stockées dans des réservoirs étanches et dans des conditions de séparation satisfaisantes, évitant notamment les mélanges avec de l'eau ou tout autre déchet non huileux ou contaminé par des PCB.

Les déchets d'emballages industriels sont gérés dans les conditions des articles R. 543-66 à R. 543-72 du code de l'environnement.

Les piles et accumulateurs usagés sont gérés conformément aux dispositions de l'article R. 543-131 du code de l'environnement.

Les pneumatiques usagés sont gérés conformément aux dispositions de l'article R. 543-137 à R. 543-151 du code de l'environnement ; ils sont remis à des opérateurs agréés (collecteurs ou exploitants d'installations d'élimination) ou aux professionnels qui utilisent ces déchets pour des travaux publics, de remblaiement, de génie civil ou pour l'ensilage.

Les déchets d'équipements électriques et électroniques sont enlevés et traités selon les dispositions des articles R. 543-195 à R. 543-201 du code de l'environnement.

Les déchets non dangereux (bois, papier, verre, textile, plastique, caoutchouc, etc.) et non souillés par des produits toxiques ou polluants peuvent être récupérés, valorisés ou éliminés dans les mêmes conditions que les ordures ménagères.

L'exploitant doit tenir à la disposition de l'inspecteur des installations classées une caractérisation précise et une quantification de tous les déchets générés par ses activités.

Article 2.7.2 Conception et exploitation des installations internes de transit des déchets

Les déchets et résidus produits, entreposés dans l'établissement, avant leur traitement ou leur élimination, doivent l'être dans des conditions ne présentant pas de risques de pollution (prévention d'un lessivage par des eaux météoriques, d'une pollution des eaux superficielles et souterraines, des envois et des odeurs) pour les populations avoisinantes et l'environnement.

Les stockages temporaires, avant élimination des déchets dangereux, doivent être réalisés sur des cuvettes de rétention étanches et protégées des eaux pluviales.

La quantité de déchets stockés sur le site ne doit pas dépasser la capacité mensuelle produite ou un lot normal d'expédition vers l'installation d'élimination.

Article 2.7.3 Élimination, traitement des déchets

L'exploitant oriente les déchets produits dans des filières propres à garantir les intérêts visés à l'article L. 511-1 et L. 541-1 du code de l'environnement.

Il s'assure que la personne à qui il remet les déchets est autorisée à les prendre en charge et que les installations destinataires des déchets sont régulièrement autorisées à cet effet.

Il fait en sorte de limiter le transport des déchets en distance et en volume.

À l'exception des installations spécifiquement autorisées, toute élimination de déchets dans l'enceinte de l'établissement est interdite.

Lorsque les poussières de filtration ne peuvent être recyclées en fabrication, leur élimination doit être réalisée dans un centre agréé.

L'exploitant doit être en mesure de présenter à l'Inspection des Installations Classées les justifications d'élimination des déchets. Il tient un registre de tous les déchets produits et éliminés, conformément à l'arrêté ministériel du 29 février 2012 sus-visé.

L'exploitant veille à la tenue des registres et à l'émission des bordereaux prévus par les articles R. 541-42 à R. 541-48 du Code de l'Environnement.

Article 2.7.4 Transport

Chaque lot de déchets dangereux expédié vers l'extérieur doit être accompagné du bordereau de suivi établi en application de l'arrêté ministériel du 29 juillet 2005 modifié relatif au bordereau de suivi des déchets dangereux mentionné à l'article 541-45 du code de l'environnement.

Les opérations de transport de déchets doivent respecter les dispositions des articles R 541-49 et suivants du Code de l'Environnement « transport, négoce, courtage ». La liste mise à jour des transporteurs utilisés par l'exploitant est tenue à la disposition de l'inspection des installations classées.

L'importation ou l'exportation de déchets (dangereux ou non) ne peut être réalisée qu'après accord des autorités compétentes en application du règlement (CE) n° 1013/2006 du Parlement européen et du Conseil du 14 juin 2006 concernant les transferts de déchets.

TITRE 3 - PRESCRIPTIONS SPECIFIQUES

CHAPITRE 3.1 REGLEMENTATION GENERALE

L'arrêté ministériel du 22 septembre 1994 relatif aux exploitations de carrières et aux installations de premier traitement des matériaux de carrières est applicable à cette exploitation.

L'exploitation doit être menée dans le respect des mesures de sécurité et de santé au travail applicables aux carrières, et notamment la partie IV du Code du travail.

L'exploitant est également tenu de respecter les dispositions prescrites par :

- La partie réglementaire du nouveau code minier ;
- le décret n° 80-331 du 7 mai 1980 modifié portant règlement général des industries extractives (R.G.I .E.).

CHAPITRE 3.2 RISQUES

Article 3.2.1 Consignes d'exploitation et de sécurité

L'exploitant établit sous sa responsabilité et en tant que de besoin les diverses consignes précisant les modalités d'application des dispositions du présent arrêté ainsi que celles relatives à l'utilisation des équipements, aux modes opératoires, aux interventions de maintenance et de nettoyage, aux contrôles à effectuer périodiquement ou de façon exceptionnelle notamment à la mise en route ou à l'arrêt des installations, aux opérations dangereuses, aux procédures d'arrêt d'urgence et de mise en sécurité des installations, aux mesures à prendre en cas de fuite sur un récipient ou une canalisation contenant des substances dangereuses, aux moyens d'extinction à utiliser en cas d'incendie, aux procédures d'alerte avec les numéros de téléphone du responsable d'intervention de l'établissement et des services d'incendie et de secours, etc.

Ces consignes d'exploitation et de sécurité sont tenues à jour. Elles sont affichées dans les lieux fréquentés par le personnel et aux abords des installations et équipements concernés. Elles seront distribuées au personnel et régulièrement commentées et expliquées.

Article 3.2.2 Direction technique – prévention

L'exploitation doit se faire sous la surveillance, directe ou indirecte, d'une personne chargée de la direction technique des travaux, nommément désignée par l'exploitant et ayant une connaissance de la conduite de l'exploitation et de ses dangers et inconvénients.

Le titulaire de l'autorisation déclare au directeur régional de l'environnement, de l'aménagement et du logement le nom de la personne chargée de la direction technique des travaux et les noms des entreprises extérieures retenues pour l'exécution de tout ou partie des travaux entrepris sur la carrière.

L'exploitant rédige un document unique portant sur l'évaluation des risques auxquels les personnes travaillant sur la carrière sont exposées et sur les mesures prises pour assurer la sécurité. Il élabore des dossiers de prescriptions relatifs aux travaux exécutés sur la carrière, afin de communiquer à son personnel de manière compréhensible les instructions sur les risques qui sont susceptibles de se rencontrer sur ce site. Ces documents sont tenus à jour de manière régulière.

Article 3.2.3 Connaissance des produits - Étiquetage

L'exploitant doit avoir à sa disposition des documents lui permettant de connaître la nature et les risques des produits dangereux présents dans l'installation, en particulier les fiches de données de sécurité prévues par l'article R.4411-73 du code du travail.

L'inventaire et l'état des stocks des substances ou préparations dangereuses présentes dans l'établissement (nature, état physique et quantité, emplacements) en tenant compte des phrases de risques codifiées par la réglementation en vigueur, sont constamment tenus à jour.

Cet inventaire, auquel est annexé un plan général des stockages, est tenu à la disposition permanente de l'Inspection des Installations Classées et des services de secours.

Les fûts, réservoirs et autres emballages doivent porter en caractères très lisibles le nom des produits et les symboles de danger conformément, s'il y a lieu, à la réglementation relative à l'étiquetage des substances et préparations chimiques dangereuses.

La présence de matières dangereuses ou combustibles est limitée aux nécessités de l'exploitation.

Article 3.2.4 Incendie

L'installation doit être accessible depuis la route principale, et disposer de lieux de passage suffisants, pour permettre l'intervention des services d'incendie et de secours.

L'installation doit être dotée de moyens de secours contre l'incendie appropriés aux risques et conformes aux normes en vigueur, notamment :

- d'extincteurs répartis dans les engins, bien visibles et facilement accessibles ; les agents d'extinction doivent être appropriés aux risques à combattre et compatibles avec les produits stockés ;
- d'une réserve d'eau incendie située à moins de 200 m des risques à défendre et équipée d'une aire d'aspiration de 8m x 4m ;
- d'un moyen permettant d'alerter les services d'incendie et de secours ;
- de plans du site facilitant l'intervention des services d'incendie et de secours.

Ces matériels doivent être maintenus en bon état et vérifiés au moins une fois par an.

Article 3.2.5 Formation du personnel

Outre l'aptitude au poste occupé, les différents opérateurs et intervenants sur le site, y compris le personnel intérimaire, reçoivent une formation à l'embauche et annuelle sur les risques inhérents des installations, la conduite à tenir en cas d'incident ou accident et, sur la mise en œuvre des moyens d'intervention.

CHAPITRE 3.3 AMENAGEMENTS ET EQUIPEMENTS

Article 3.3.1 Remblayage du secteur Nord

Afin de maintenir localement les mécanismes d'échanges souterrains, une couche de base constituée par des matériaux inertes grossiers sera disposée sur une épaisseur minimale d'1 mètre au droit du secteur Nord du « bloc 11 », qui fera l'objet d'une remise en état par remblayage.

Article 3.3.2 Installations électriques

Les installations électriques seront réalisées par des personnes qualifiées, avec du matériel électrique approprié, conformément aux règles de l'art et suivant les textes et les normes en vigueur. Il en est de même des adjonctions, modifications ou réparations.

Les équipements métalliques (charpentes, réservoirs, cuves, canalisations, etc.) sont mis à la terre conformément aux normes applicables et compte tenu de la nature des produits.

Toutes les installations électriques doivent être maintenues en bon état. Les défauts et anomalies constatés sont supprimés dans les meilleurs délais.

Elles doivent être contrôlées après leur installation ou leur modification, puis vérifiées périodiquement par une personne ou un organisme agréé.

CHAPITRE 3.4 GARANTIES FINANCIÈRES

Article 3.4.1 Objet des garanties financières

Les garanties financières ont pour but d'assurer, en cas de défaillance du bénéficiaire de l'autorisation, une remise en état du site visant une insertion satisfaisante de la carrière dans son environnement.

Article 3.4.2 Montant des garanties financières

Le montant de référence des garanties financières, établi selon le mode de calcul forfaitaire de l'annexe I de l'arrêté ministériel du 09 février 2004 modifié le 24 décembre 2009, est fixé à :

Période	Montant de la garantie
0 – 5 ans	153 400 €
5 – 10 ans	200 000 €
10 ans à « constatation de la remise en état »	129 200 €

Valeurs de référence prises pour le calcul des garanties financières : indice TP01 base 2010 = 103,6 (avril 2015) et taux de la TVA_R = 20%.

Ce montant est automatiquement actualisé, sous la responsabilité de l'exploitant, sur la base de l'indice TP01 base 2010 publié par l'INSEE et de l'évolution de la TVA. Cette révision intervient pour fixer le montant réel des garanties de la période considérée supérieure à 5 ans, qui doit figurer sur l'acte de cautionnement à produire.

Cette actualisation est effectuée sur la base de l'annexe III de l'arrêté ministériel du 9 février 2004 modifié susvisé.

Cette révision intervient également automatiquement durant la période considérée lorsque l'indice progresse de plus de 15 % sur une période inférieure à cinq ans. Cette actualisation intervient dans les six mois suivant cette augmentation.

Ce montant peut, le cas échéant, être révisé si la conduite de l'exploitation ou la remise en état s'écarte notablement du schéma prévisionnel produit. Cette révision est initiée, soit par l'exploitant sur présentation d'un dossier motivé, soit par l'Inspection des Installations Classées.

Toute modification des conditions d'exploitation conduisant à l'augmentation du montant des garanties financières doit être portée sans délai à la connaissance du Préfet et ne peut intervenir avant la fixation du montant de celles-ci par arrêté complémentaire et la fourniture de l'attestation correspondante par l'exploitant.

Article 3.4.3 Justification de la garantie

La garantie financière est constituée sous la forme d'un acte de cautionnement solidaire délivré soit par un établissement de crédit, soit par une entreprise d'assurance. Cet acte est conforme au modèle d'attestation fixé par l'arrêté interministériel du 31 juillet 2012 susvisé.

L'acte de cautionnement solidaire attestant de la constitution de la garantie financière actualisée couvrant la première période est adressée au Préfet dès la mise en service de l'installation.

Les renouvellements successifs de la garantie financière actualisée couvrant les périodes suivantes sont également adressés au Préfet, au moins six mois avant l'échéance de la garantie en cours.

En toute période, l'exploitant doit être en mesure de justifier l'existence d'une caution solidaire telle que prévue par la réglementation. Notamment, le document correspondant doit être disponible au siège de l'entreprise ou sur un site proche et l'Inspection des Installations Classées pour la Protection de l'Environnement peut en demander communication lors de toute visite.

Indépendamment des sanctions pénales qui peuvent être engagées, l'absence de garantie financière, constatée après mise en demeure, entraîne la suspension de l'autorisation ; l'exploitant est tenu d'assurer à son personnel le paiement des salaires, indemnités et rémunérations de toute nature auxquels il avait droit jusqu'alors.

Article 3.4.4 Appel à la garantie financière

Indépendamment des sanctions pénales qui peuvent être engagées, le Préfet fait appel à la garantie financière :

- soit en cas de non-respect des prescriptions de l'autorisation d'exploiter en matière de remise en état, après intervention des mesures prévues à l'article L 171-8 du Code de l'Environnement ;
- soit en cas d'ouverture d'une procédure de liquidation judiciaire à l'encontre de l'exploitant ;
- soit en cas de disparition physique (personnes physiques) ou juridique (sociétés) de l'exploitant et d'absence de remise en état conforme aux orientations de l'autorisation d'exploiter le site.

Article 3.4.5 Levée de la garantie financière

L'obligation de disposer d'une garantie financière ne peut être levée que par arrêté préfectoral après constat, par l'Inspection des Installations Classées, de la remise en état conforme aux prescriptions de l'autorisation d'exploiter et du respect des procédures réglementaires de cessation d'activité.

CHAPITRE 3.5 DISPOSITIONS PARTICULIÈRES APPLICABLES À LA RUBRIQUE 2760

Les installations de stockage de déchets inertes sont implantées et exploitées conformément aux dispositions de l'arrêté ministériel du 12 décembre 2014 relatif aux prescriptions générales applicables aux installations du régime de l'enregistrement relevant de la rubrique n° 2760 de la nomenclature des installations classées pour la protection de l'environnement à l'exception de l'article 4. Elles doivent également respecter les dispositions des articles 1.7.5 et 3.3.1 du présent arrêté.

TITRE 4 - DISPOSITIONS GENERALES

CHAPITRE 4.1 MODIFICATION – CHANGEMENT D'EXPLOITANT

Tout projet de modification des conditions d'exploitation et de remise en état, des installations annexes de leur mode de fonctionnement, etc., de nature à entraîner un changement notable des éléments du dossier de la demande ou des prescriptions du présent arrêté est porté avant sa réalisation à la connaissance du Préfet avec tous les éléments d'appréciation.

Le changement d'exploitant est soumis à autorisation préfectorale.

La demande de changement d'exploitant doit être conforme aux dispositions de l'article R.516-1 du Code de l'Environnement. Cette demande est instruite dans les formes prévues à l'article R.512-31.

CHAPITRE 4.2 INCIDENT - ACCIDENT

L'exploitant est tenu à déclarer dans les meilleurs délais à l'inspection des Installations Classées les accidents ou incidents survenus du fait du fonctionnement de son installation qui sont de nature à porter atteinte aux intérêts mentionnés à l'article L.511-1 du Code de l'Environnement.

Un rapport d'accident ou, sur demande de l'Inspection des Installations Classées, un rapport d'incident est transmis par l'exploitant à l'Inspection des Installations Classées. Il précise notamment les circonstances et les causes de l'accident ou de l'incident, les effets sur les personnes et l'environnement, les mesures prises ou envisagées pour éviter un accident ou un incident similaire et pour en pallier les effets à moyen ou long terme.

Ce rapport est transmis sous 15 jours à l'inspection des installations classées.

CHAPITRE 4.3 ARCHEOLOGIE

Toute découverte faite au cours de l'exploitation de la carrière pouvant intéresser l'archéologie, doit être préservée et doit faire l'objet d'une déclaration immédiate au Maire et au Service Régional de l'Archéologie.

Les agents de ce service ont accès à la carrière après autorisation de l'exploitant. Ils doivent se conformer aux consignes de sécurité qui leur sont données.

CHAPITRE 4.4 CONTRÔLES

L'inspection des Installations Classées peut demander à tout moment que des contrôles et analyses, portant sur les nuisances de l'établissement soient effectués par des organismes compétents afin de vérifier le respect des prescriptions du présent arrêté.

Les frais occasionnés par ces contrôles sont à la charge de l'exploitant.

CHAPITRE 4.5 REGISTRES, PLANS ET BILANS

Article 4.5.1 Suivi de l'exploitation et de la remise en état

L'exploitant établit un plan orienté de la carrière sur fond cadastral, sur lequel sont mentionnés :

- les limites du périmètre sur lequel porte le droit d'exploiter ainsi que ses abords dans un rayon de 50 m ;
- le positionnement des bornes permettant la délimitation du terrain (la borne nivelée sera repérée) ;
- les éléments dont l'intégrité conditionne le respect de la sécurité publique (routes, chemins, ouvrages publics, habitations, etc.).

Ce plan est mis à jour tous les ans, avant le 31 décembre de l'année en cours. La mise à jour concerne :

- l'emprise des infrastructures (bassin de décantation - pistes - stocks ...) ;
- les surfaces défrichées à l'avancement ;

- le positionnement des fronts ;
- l'emprise des chantiers (découverte - extraction - parties exploitées non remises en état...);
- l'emprise des zones remises en état ;
- les courbes de niveau ou cote d'altitude des points significatifs.

Les surfaces de ces différentes zones ou emprises sont consignées dans une annexe à ce plan, de même que le calcul des volumes extraits. Les écarts par rapport aux plans prévisionnels d'exploitation et de remise en état produits en vue de la détermination de la garantie financière sont mentionnés.

Ce plan et cette annexe sont tenus à la disposition de l'Inspection des Installations Classées.

Article 4.5.2 Plan de gestion des déchets inertes

Le plan de gestion des déchets inertes mis en place conformément à l'article 16 bis de l'arrêté du 22 septembre 1994 doit être révisé par l'exploitant tous les 5 ans et dans le cas d'une modification apportée aux installations, à leur mode d'utilisation ou d'exploitation et de nature à entraîner une modification substantielle des éléments du plan, Il est transmis au Préfet.

Article 4.5.3 Documents-registres

Les documents où figurent les principaux renseignements concernant le fonctionnement de l'installation et notamment le dossier de la demande avec l'étude d'impact, les divers registres mentionnés au présent arrêté, les résultats des contrôles ainsi que les consignes doivent être tenus à la disposition de l'Inspection des Installations Classées.

L'inspection peut, par ailleurs, demander que des copies ou synthèses de ces documents lui soient adressées, ainsi que toutes justifications des mesures prises pour respecter les dispositions du présent arrêté.

Article 4.5.4 Bilan environnement annuel

L'exploitant adresse au Préfet, au plus tard le 31 mars de chaque année, un bilan annuel portant sur l'année précédente, conformément à l'arrêté du 31 janvier 2008 modifié relatif au registre et à la déclaration annuelle des émissions et des transferts de polluants et des déchets.

Ce bilan concerne au minimum, d'après les éléments portés à la connaissance de l'inspection des installations classées, les thèmes suivants :

- L'exploitation de carrière ;
- Le volume d'eau prélevé dans le milieu naturel ;
- La quantité de déchets inertes admises sur le site ;
- La quantité de déchets dangereux produits ou expédiés si elle dépasse 2 tonnes par an ;

L'exploitant transmet dans le même délai par voie électronique à l'inspection des installations classées une copie de cette déclaration suivant un format fixé par le ministre chargé de l'inspection des installations classées.

CHAPITRE 4.6 HYGIENE ET SECURITE DU PERSONNEL

L'exploitant doit se conformer par ailleurs aux dispositions du Code du travail, du Règlement Général des Industries Extractives, du nouveau Code Minier et ses textes d'application dans l'intérêt de l'hygiène et de la sécurité des travailleurs et de la sécurité publique.

L'exploitant doit recourir à un organisme agréé conformément aux termes de l'arrêté du 31 décembre 2001 pour le développement de la prévention en matière de sécurité et de salubrité du travail.

Le cas échéant, le titulaire de la présente autorisation portera à la connaissance de la DREAL le nom de la personne physique chargée de la direction technique des travaux.

CHAPITRE 4.7 DROITS DES TIERS

Les droits des tiers sont et demeurent expressément réservés.

CHAPITRE 4.8 CESSATION D'ACTIVITE

La cessation d'activité de la carrière et des installations doit être notifiée au Préfet six mois avant l'arrêt définitif qui en tout état de cause ne peut se situer après la date d'expiration de l'autorisation.

À la notification de cessation d'activité, il est joint un dossier comprenant le plan à jour des terrains d'emprise de la carrière ainsi qu'un mémoire sur l'état du site.

Le mémoire précise les mesures prises ou prévues pour la remise en état du site et pour mettre et laisser celui-ci dans un état tel qu'il ne puisse porter atteinte aux intérêts mentionnés à l'article L.511-1 du Code de l'Environnement et comporte notamment :

- l'évacuation ou l'élimination des produits dangereux et des déchets présents sur le site ;
- les interdictions ou limitations d'accès au site ;
- la suppression des risques d'incendie et d'explosion ;
- la surveillance des effets de l'installation sur son environnement ;
- l'intégration de l'exploitation dans son environnement ;
- dans la mesure du possible, des photos significatives de l'état du site après réaménagement.

CHAPITRE 4.9 PUBLICITE – INFORMATION – RECOURS

Article 4.9.1 Publicité

Conformément aux dispositions de l'article R.512-39 du code de l'environnement, un extrait du présent arrêté mentionnant qu'une copie du texte intégral est déposée aux archives des mairies et mise à la disposition de toute personne intéressée, sera affiché en mairie de Joze et Saint-Laure pendant une durée minimum d'un mois. Le même extrait est publié sur le site internet de la préfecture qui a délivré l'acte pour une durée identique.

Les maires de Joze et Saint-Laure feront connaître par procès verbal, adressé à la préfecture du Puy-de-Dôme l'accomplissement de cette formalité.

Le même extrait sera affiché en permanence, de façon visible, sur le site de l'exploitation à la diligence de la société SABLIERES DU CENTRE.

Un avis au public sera inséré par les soins de la préfecture et aux frais de la société SABLIERES DU CENTRE dans deux journaux diffusés dans tout le département.

Article 4.9.2 Délais et voies de recours

Le présent arrêté est soumis à un contentieux de pleine juridiction.

Il peut être déféré à la juridiction administrative du Tribunal Administratif de Clermont-Ferrand :

- par le demandeur ou l'exploitant, dans un délai de deux mois qui commence à courir du jour où le présent arrêté lui a été notifié ;
- par les tiers, personnes physiques ou morales, les communes intéressées ou leurs groupements, en raison des inconvénients ou des dangers que le fonctionnement de l'installation présente pour les intérêts visés à l'article L.211-1 et L.511-1 du Code de l'Environnement, dans le délai d'un an à compter de la publication ou l'affichage du présent arrêté. Toutefois, si la mise en service de l'installation n'est pas intervenue six mois après la publication ou l'affichage du présent arrêté, le délai de recours continue à courir jusqu'à l'expiration d'une période de six mois après cette mise en service.

Les tiers qui n'ont acquis ou pris à bail des immeubles ou n'ont élevé des constructions dans le voisinage de l'installation classée que postérieurement à l'affichage ou à la publication du présent arrêté ne sont pas recevables à déférer ledit arrêté à la juridiction administrative.

CHAPITRE 4.10 DIFFUSION

Le présent arrêté est notifié à la société SABLIERES DU CENTRE sise Route de la plaine, BP 4, 63830 DURTOL.

La Secrétaire Générale de la préfecture du Puy-de-Dôme, les Maires des communes de Joze et Saint-Laure chargés des formalités d'affichage, le Directeur Régional de l'Environnement, de l'Aménagement et du Logement Auvergne-Rhône-Alpes sont chargés, chacun en ce qui le concerne, de l'exécution du présent arrêté dont une copie est adressée :

- aux Maires des communes de CREVANT-LAVEINE, CULHAT, ENTRAIGUES, MARINGUES et SAINT-IGNAT,
- au Responsable de l'Unité inter-départementale Cantal-Allier-Puy-de-Dôme de la DREAL à Clermont-Ferrand,
- au Directeur Départemental des Territoires,
- au Directeur Général de l'Agence Régionale de Santé - Délégation Territoriale du Puy-de-Dôme,
- au Président du Conseil départemental du Puy-de-Dôme,
- au Chef du Service Départemental de l'Architecture,
- au Directeur Régional des Affaires Culturelles,
- au Directeur Régional de la Caisse Régionale d'Assurance Maladie.

Fait à Clermont-Ferrand, le 10 FEV. 2016

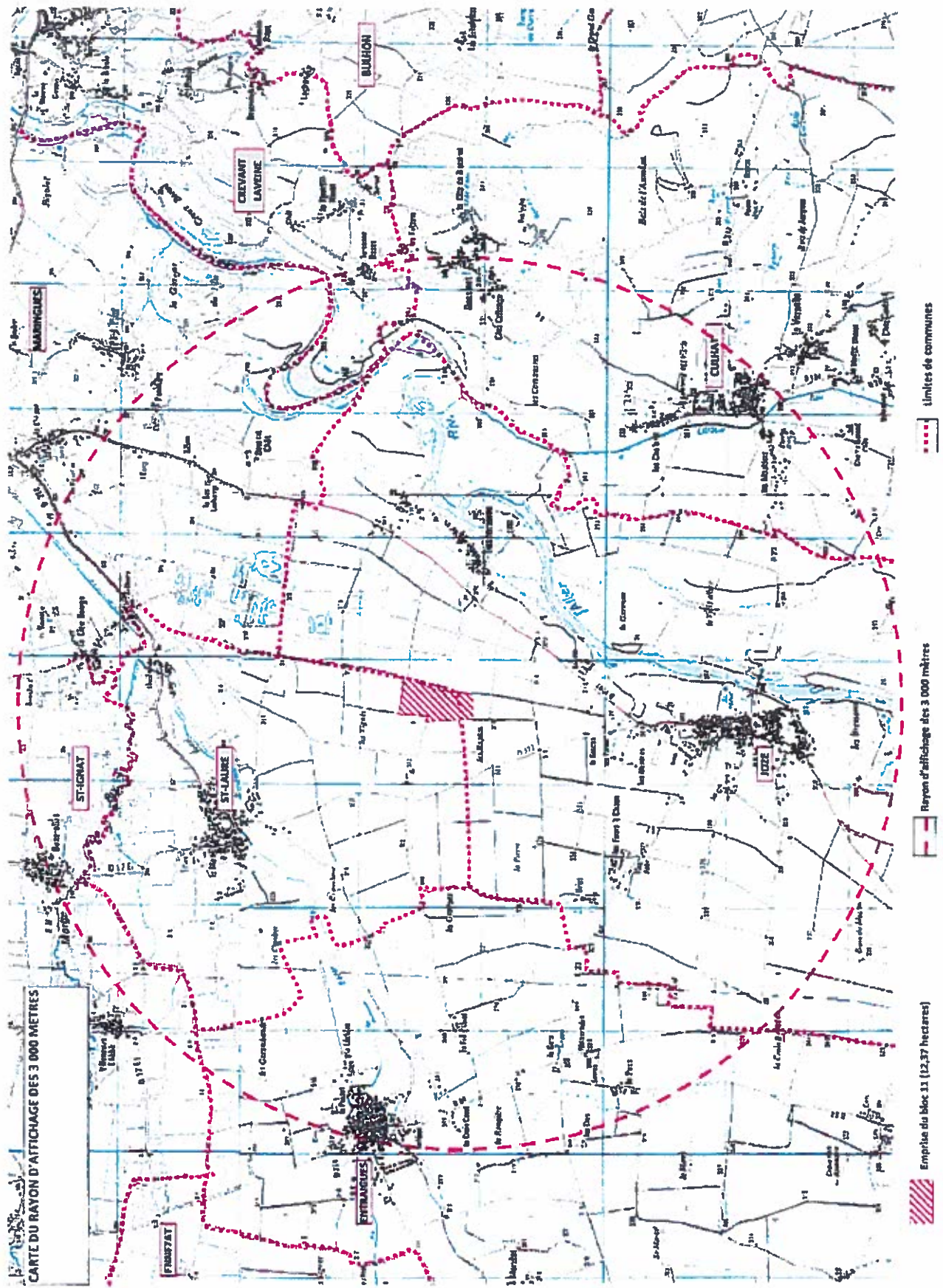
Pour la Préfète et par délégation,

Signé

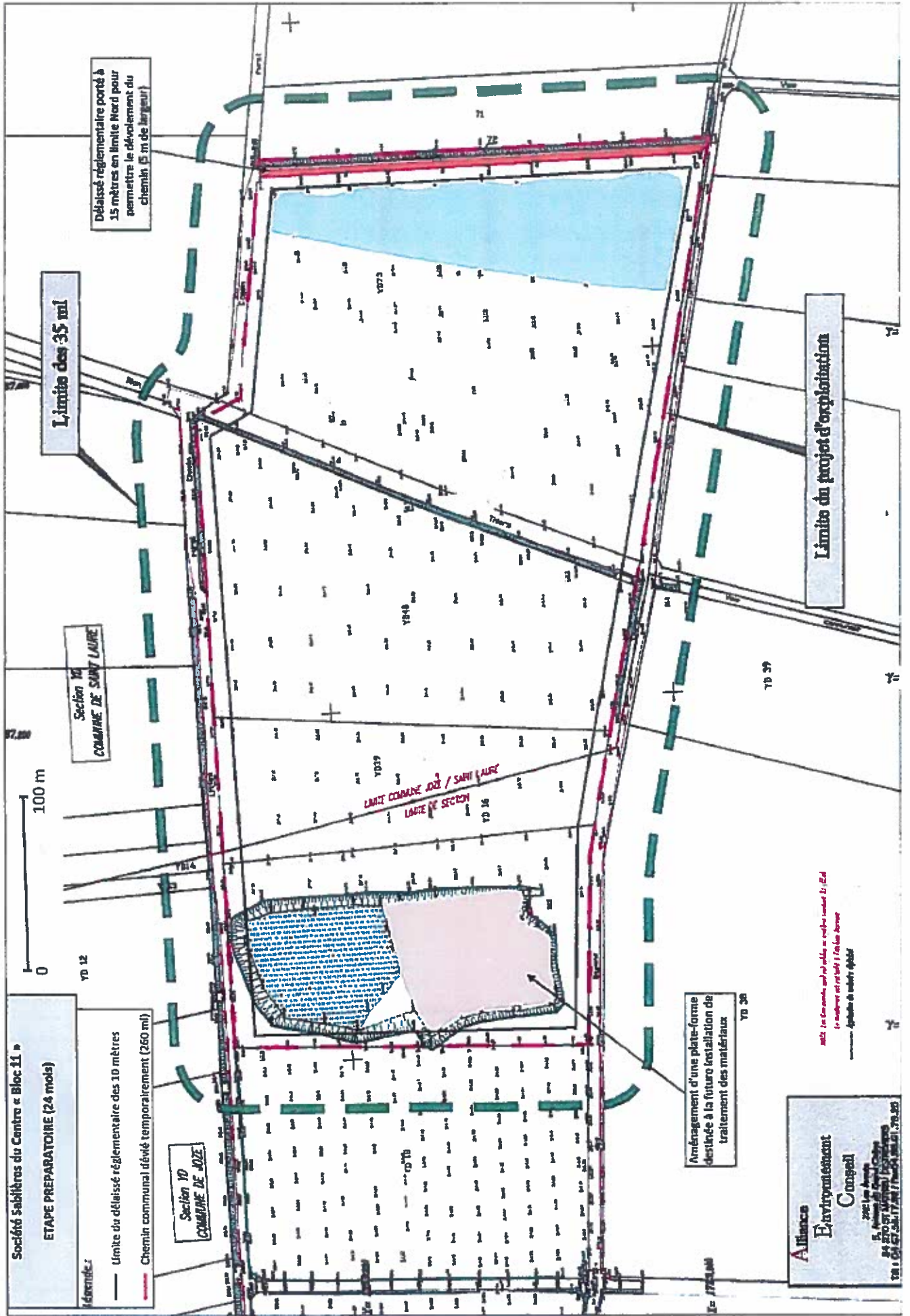
ANNEXES :

- Annexe 1 : Plan de situation
- Annexe 2 : Plan parcellaire global
- Annexe 3 : Plans de phasage d'exploitation
- Annexe 4 : Plan de masse de la remise en état

Annexe 1 : Plan de situation



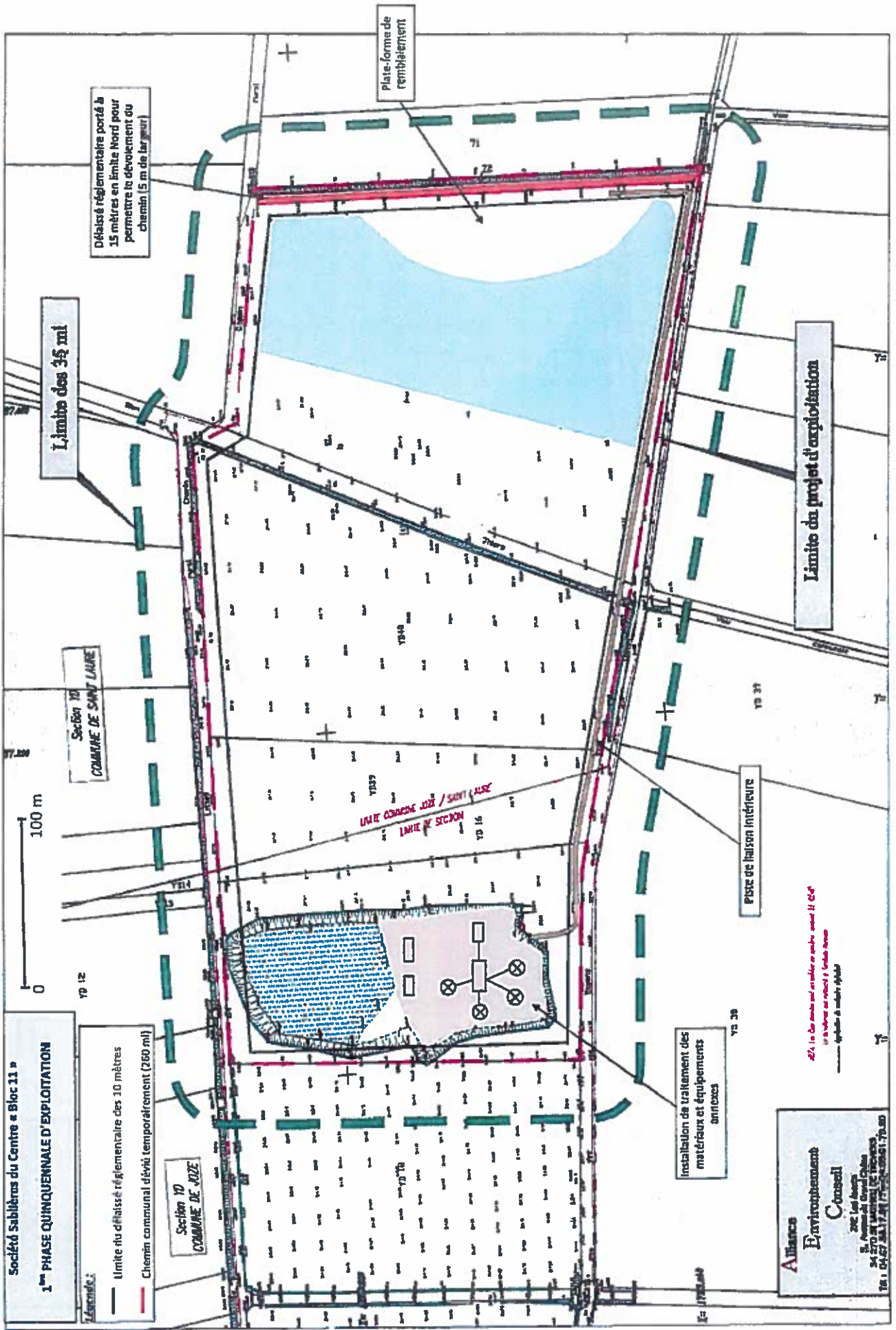
Annexe 3 : Plans de phasage d'exploitation



2022 : Les Concessions sont en vigueur au 01/01/2022
 Le cadastre est relatif à l'Etat des lieux

Alliance Environnement Conso
 2021 Les Concessions
 15 Avenue de la République
 84 270 ST MAURICE
 04 77 57 17 21 / 04 77 57 17 22 / 04 77 57 17 23

Annexe 3 : Plans de phasage d'exploitation



Société Sablières du Centre « Bloc 11 »
1^{ère} PHASE QUINQUENNALE D'EXPLOITATION

Légende :
 — Limite du d'Haies réglementaire des 10 mètres
 — Chemin communal dévié temporairement (260 ml)

Limite des 36 ml

Délaissé réglementaire porté à 15 mètres en limite Nord pour permettre le dévirement du chemin (5 m de largeur)

Plate-forme de remblaiement

Limite du projet d'exploitation

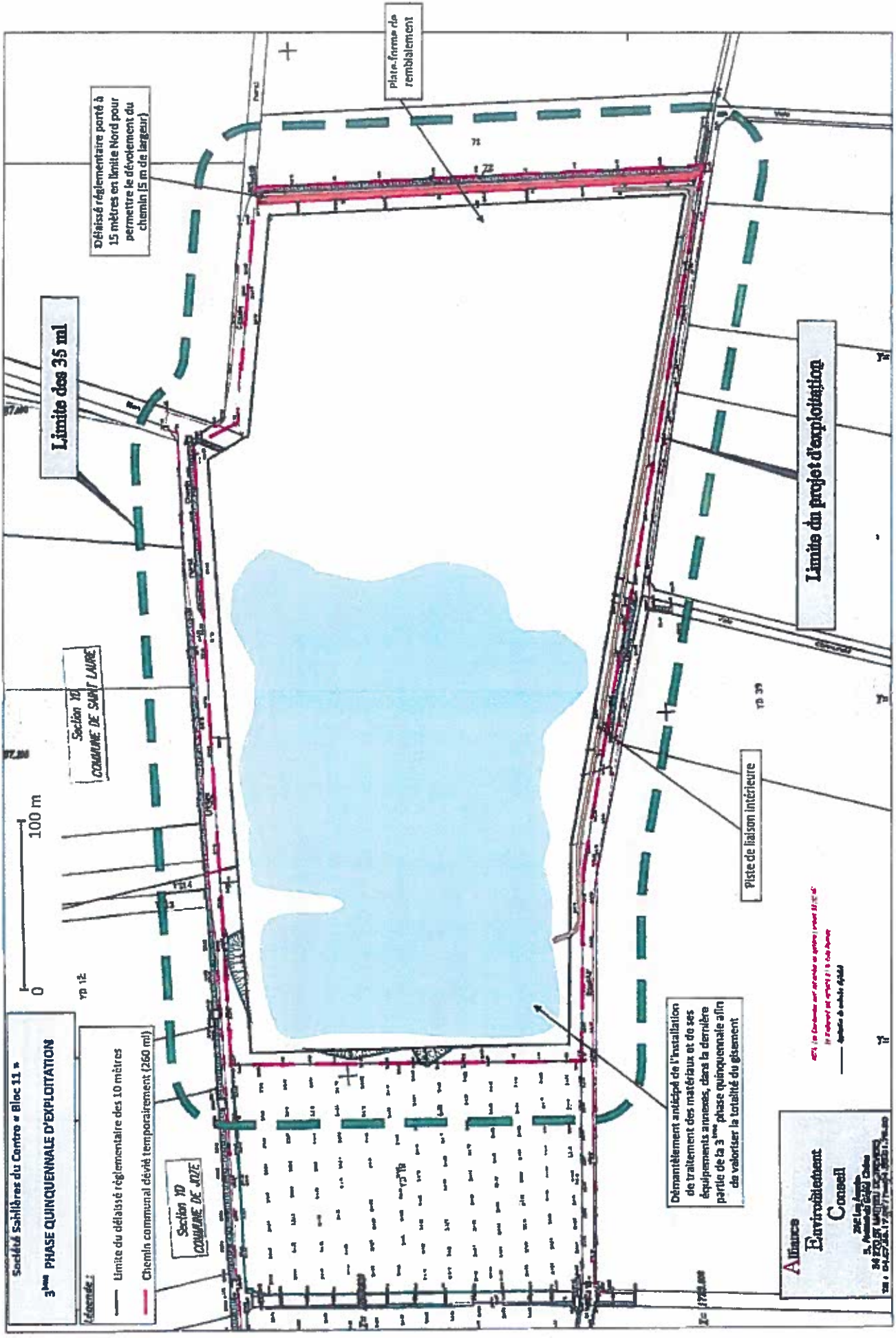
Piste de liaison intérieure

Installation de traitement des matériaux et équipements annexes

Alliance Environnement Crouais
 202 Les Aulnois
 5, Avenue de la République
 44 270 CROAIS
 Tél. : 02 51 46 57 00 Fax : 02 51 46 57 01

421. Le plan ci-dessus est en vertu de l'article 464 de la loi n° 83-675 du 24 juillet 1983 relative à l'ouverture à la concurrence et à la maîtrise de l'énergie

Annexe 3 : Plans de phasage d'exploitation



Société Sahlières du Centre - Bloc 11
3^{ème} PHASE QUINQUENNALE D'EXPLOITATION

Légende:
 — Limite du déblais réglementaire des 10 mètres
 - - - Chemin communal dévié temporairement (260 ml)

Section 10
 COMMUNE DE ARZE

Section 10
 COMMUNE DE SAINT LAURE

0 100 m

Démantèlement anticipé de l'installation de traitements des matériaux et de ses équipements annexes, dans la dernière partie de la 3^{ème} phase quinquennale afin de valoriser la totalité du gisement

Piste de liaison intérieure

Plate-forme de remblaiement

Limite des 35 ml

Déblais réglementaire porté à 15 mètres en limite Nord pour permettre le dévoisement du chemin (5 m de largeur)

Limite du projet d'exploitation

Alliance Environnement Conseil
 25, Avenue Jean Cassin
 34 220 ST MARTIN DE VERRY
 Tél. 04 77 26 17 27

021. 10. 02. 2016 sur demande de permis de construire n° 16 12 02
 17. 02. 2016 sur permis de construire n° 16 12 02
 — Approuvé et validé par le conseil

1:1750

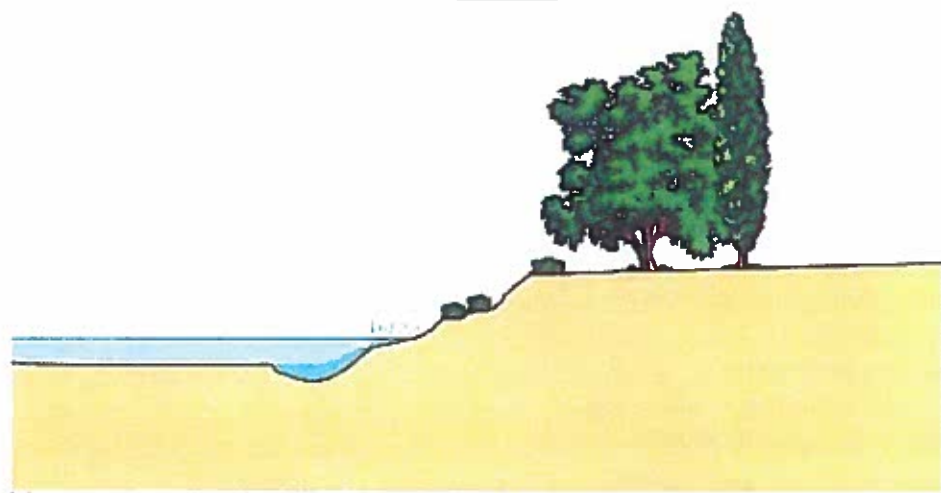
Annexe 4 : Plan de masse de la remise en état

COUPE A



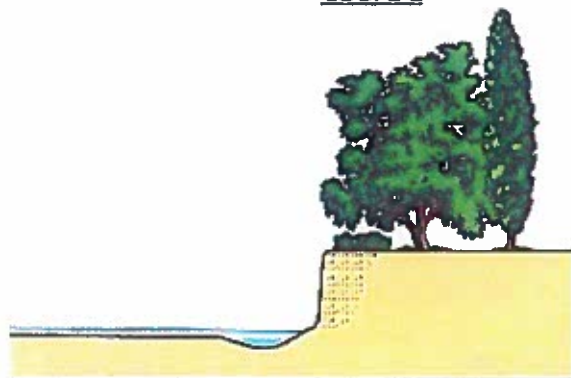
Coupe illustrant la réalisation d'une roselière au sein d'un espace semi fermé

COUPE B



Coupe illustrant les zones de haut fond proposées dans certains secteurs spécifiques

COUPE C



Coupe illustrant le principe de réalisation des microfalaises d'une hauteur maximale de 2 mètres

SOMMAIRE

TITRE 1 MESURES COMMUNES.....	2
CHAPITRE 1.1 BÉNÉFICIAIRE ET PORTÉE DE L'AUTORISATION.....	2
CHAPITRE 1.2 NATURE DE L'AUTORISATION.....	2
CHAPITRE 1.3 CONFORMITÉ AU DOSSIER DE DEMANDE D'AUTORISATION.....	3
CHAPITRE 1.4 DURÉE DE L'AUTORISATION.....	3
CHAPITRE 1.5 AMÉNAGEMENTS PRÉLIMINAIRES.....	4
CHAPITRE 1.6 MISE EN SERVICE.....	5
CHAPITRE 1.7 CONDUITE DE L'EXPLOITATION.....	5
CHAPITRE 1.8 MESURES EN FAVEUR DE LA BIODIVERSITE.....	8
CHAPITRE 1.9 REMISE EN ETAT.....	9
CHAPITRE 1.10 SECURITE PUBLIQUE.....	9
TITRE 2 PRÉVENTION DES POLLUTIONS.....	10
CHAPITRE 2.1 DISPOSITIONS GÉNÉRALES.....	10
CHAPITRE 2.2 PROTECTION DES RESSOURCES EN EAUX.....	10
CHAPITRE 2.3 POLLUTION DE L'AIR ET POUSSIÈRES.....	12
CHAPITRE 2.4 BRUIT.....	13
CHAPITRE 2.5 VIBRATIONS.....	14
CHAPITRE 2.6 ÉMISSIONS LUMINEUSES.....	14
CHAPITRE 2.7 DECHETS PRODUITS.....	14
TITRE 3 - PRESCRIPTIONS SPECIFIQUES.....	15
CHAPITRE 3.1 REGLEMENTATION GENERALE.....	15
CHAPITRE 3.2 RISQUES.....	15
CHAPITRE 3.3 AMENAGEMENTS ET EQUIPEMENTS.....	17
CHAPITRE 3.4 GARANTIES FINANCIÈRES.....	17
CHAPITRE 3.5 DISPOSITIONS PARTICULIÈRES APPLICABLES À LA RUBRIQUE 2760.....	18
TITRE 4 - DISPOSITIONS GENERALES.....	19
CHAPITRE 4.1 MODIFICATION – CHANGEMENT D'EXPLOITANT.....	19
CHAPITRE 4.2 INCIDENT - ACCIDENT.....	19
CHAPITRE 4.3 ARCHEOLOGIE.....	19
CHAPITRE 4.4 CONTRÔLES.....	19
CHAPITRE 4.5 REGISTRES, PLANS ET BILANS.....	19
CHAPITRE 4.6 HYGIENE ET SECURITE DU PERSONNEL.....	20
CHAPITRE 4.7 DROITS DES TIERS.....	21
CHAPITRE 4.8 CESSATION D'ACTIVITE.....	21
CHAPITRE 4.9 PUBLICITE – INFORMATION – RECOURS.....	21
CHAPITRE 4.10 DIFFUSION.....	22
ANNEXES :.....	23