



**Arrêté n°2026/ICPE/136 portant prescriptions complémentaires  
Installations Classées pour la Protection de l'Environnement  
société SAS MEETHA sur la commune de SOUDAN**

**LE PREFET DE LA LOIRE-ATLANTIQUE**  
Chevalier de la Légion d'honneur  
Officier de l'ordre national du Mérite

**VU** le Code de l'environnement, notamment ses articles L. 181-14, R. 181-45 et R. 181-46 ;

**VU** l'arrêté ministériel du 2 février 1998 modifié relatif aux prélèvements et à la consommation d'eau ainsi qu'aux émissions de toute nature des installations classées pour la protection de l'environnement soumise à autorisation ;

**VU** l'arrêté du 4 octobre 2010 modifié relatif à la prévention des risques accidentels au sein des installations classées pour la protection de l'environnement soumise à autorisation ;

**VU** l'arrêté ministériel du 17/12/2019, relatif aux meilleures techniques disponibles (MTD) applicables à certaines installations de traitement de déchets relevant du régime de l'autorisation et de la directive IED ;

**VU** l'arrêté ministériel du 08/01/98 fixant les prescriptions techniques applicables aux épandages de boues sur les sols agricoles pris en application du décret n° 97-1133 du 08/12/97 relatif à l'épandage des boues issues du traitement des eaux usées ;

**VU** l'arrêté ministériel du 12/08/10, relatif aux prescriptions générales applicables aux installations classées de méthanisation relevant du régime de l'enregistrement au titre de la rubrique n° 2781 de la nomenclature des installations classées pour la protection de l'environnement ;

**VU** l'arrêté ministériel du 02/03/23, relatif aux prescriptions générales applicables aux installations de déconditionnement de biodéchets ayant fait l'objet d'un tri à la source en vue de leur valorisation organique relevant du régime de l'enregistrement au titre de la rubrique n° 2783 de la nomenclature des installations classées pour la protection de l'environnement ;

**VU** l'arrêté ministériel du 06/06/2018, relatif aux prescriptions générales applicables aux installations de transit, regroupement, tri ou préparation en vue de la réutilisation de déchets relevant du régime de la déclaration au titre de la rubrique n° 2716 (déchets non dangereux non inertes) de la nomenclature des installations classées pour la protection de l'environnement ;

**VU** l'arrêté préfectoral d'autorisation environnementale N° 2024/ICPE/197 délivré le 1<sup>er</sup> juillet 2024 à la société SAS MEETHA pour l'exploitation d'une installation de valorisation de déchets non dangereux sur le territoire de la commune de SOUDAN au lieu-dit « Hochepie » ;

**VU** la modification portée à la connaissance du préfet par la société SAS MEETHA le 13 juin 2025 concernant l'exploitation de son installation de valorisation de déchets non dangereux sur le territoire de la commune de SOUDAN au lieu-dit « Hochepie » et le dossier joint ;

**VU** le rapport de l'inspection chargée des installations classées en date du 31 mars 2026;

**VU** le courrier transmis à l'exploitant le 2 avril 2026 pour lui permettre de formuler ses observations éventuelles sur le projet d'arrêté préfectoral complémentaire ;

**VU** les observations de l'exploitant formulées par courriel en date du 9 avril 2026 ;

**CONSIDÉRANT** que le projet prévoit de :

- Mettre à jour le périmètre d'épandage du site suite au départ de certains exploitants et la perte de parcelles, compensées par l'ajout de nouvelles parcelles au plan d'épandage chez des exploitations agricoles du périmètre et par l'intégration de nouvelles exploitations agricoles ;
- Valoriser sur ce périmètre d'épandage 850 tonnes de déchets compostés (compost de déchets ne faisant pas partie de la liste des matières autorisées dans la production de composts normés), en plus des 350 tonnes de compost non normé (compost dont certains critères ne répondent pas à la norme en fin de process) déjà autorisé sur le plan d'épandage actuel ;
- Valoriser sur ce périmètre d'épandage environ 600 tonnes de digestat solide par an issus de la séparation de phase ;
- Augmenter la capacité de traitement de déchets de l'unité de méthanisation soumise à la rubrique 2781-2b pour passer de 46,5 t/j à 65 t/j ;
- Étendre la zone de chalandise de collecte de ses déchets aux départements des Côtes d'Armor, de la Manche, de l'Eure et Loire et de la Vendée ;

**CONSIDÉRANT** que le projet de modification ne constitue pas une modification substantielle de l'autorisation environnementale au sens de l'alinéa I de l'article R. 181-46 du Code de l'environnement ;

**CONSIDÉRANT** que le projet, notamment l'augmentation de la capacité de traitement de déchets de l'unité de méthanisation, ne constitue pas une extension devant faire l'objet d'une nouvelle évaluation environnementale systématique en application du II de l'article R.122-2 ;

**CONSIDÉRANT** que les modifications du parcellaire portent la SAU du plan d'épandage à 3 232,79 ha, dont 2 921,74 ha de surfaces aptes à l'épandage, soit une augmentation de 10,93 % ;

**CONSIDÉRANT** l'absence de parcelles dans ou à proximité de zone NATURA 2000 ;

**CONSIDÉRANT** que le flux d'azote supplémentaire à valoriser sur le périmètre d'épandage ne dépasse pas 10 tonnes par an et l'augmentation est inférieure à 10 % des flux connus dans le projet autorisé par l'arrêté de 2024 ;

**CONSIDÉRANT** que les modifications apportées ne sont pas de nature à entraîner des dangers et inconvénients significatifs pour les intérêts mentionnés aux articles L. 211-1 et L. 511-1 du Code de l'environnement ;

**CONSIDÉRANT** néanmoins que le projet constitue une évolution notable au sens de l'alinéa II de l'article R. 181-46 du Code de l'environnement et qu'il y a lieu de fixer des prescriptions complémentaires en application des dispositions de l'article R. 181-45 du Code de l'environnement ;

**CONSIDÉRANT** que la nature et l'ampleur du projet de modification ne rendent pas nécessaires les consultations prévues par les articles R.181-18 et R.181-21 à R.181-32, ni la sollicitation de l'avis du conseil départemental de l'environnement et des risques sanitaires et technologiques ;

Sur proposition de Monsieur le Secrétaire général de la préfecture de Loire-Atlantique,

## **ARRÊTE**

### **ARTICLE 1<sup>er</sup>**

La société SAS MEETHA, n° SIRET 793 559 519 00038, dont le siège social est situé 1, rue de la Fontainerie à ARRAS, autorisée à exploiter une installation de valorisation de déchets non dangereux sur le territoire de la commune de SOUDAN, au lieu-dit « Hochepie », est tenue de respecter, dans le cadre des modifications des installations portées à la connaissance du préfet, les dispositions des articles suivants.

### **ARTICLE 2 – ARTICLES MODIFIÉS**

---

Les dispositions des articles énoncés ci-après, de l'arrêté préfectoral du 1<sup>er</sup> juillet 2024 susvisé, sont remplacées par les dispositions suivantes :

*Article 1.2.1 - Liste des installations concernées par une rubrique de la nomenclature des installations classées*

Rubrique	Désignation des activités	Description et grandeur limite	Volume autorisé	Régime
2780-3	Installations de compostage de déchets non dangereux ou de matière végétale, ayant, le cas échéant, subi une étape de méthanisation. Compostage d'autres déchets.	La capacité maximale annuelle de traitement des déchets du site (rubrique 2780) (y compris le structurant composé de déchets verts et séparation solide de digestat).	150 t/j soit 37 500 tonnes/an	A
2781	Installations de méthanisation de déchets non dangereux ou de matière végétale brute, à l'exclusion des installations de méthanisation d'eaux usées ou de boues d'épuration urbaines lorsqu'elles sont méthanisées sur leur site de production . 2. Méthanisation d'autres déchets non dangereux b) La quantité de matières traitées étant inférieure à 100 t/j	Effluents d'élevage, biodéchets triés à la source pouvant être déconditionnés sur site, matières stercoraires, cultures énergétiques, maïs ensilage, graisses de flottaison de STEP industrielles (IAA)	65 t/j soit 23 725 tonnes/an	E
2783-1	Installation de déconditionnement de biodéchets ayant fait l'objet d'un tri à la source en vue de leur valorisation organique La quantité de biodéchets déconditionnés étant : 1. Supérieure ou égale à 30 t/j ;		30 t/j soit 7 500 t/an	E
2170-1	Fabrication d'engrais, amendements et supports de culture (fabrication des) à partir de matières organiques, à l'exclusion des rubriques 2780 et 2781	Production d'engrais et d'amendements normés : Production d'engrais NFU 42001 NFU 44051	150 t/j, soit une production maximale annuelle de 3 000 t/an d'engrais	A
2716-2	Installation de transit, regroupement, tri ou préparation en vue de réutilisation de déchets non dangereux non inertes à l'exclusion des installations visées aux rubriques 2710, 2711, 2712, 2713, 2714, 2715 et 2719 et des stockages en vue d'épandages de boues issues du traitement des eaux usées mentionnés à la rubrique 2.1.3.0. de la nomenclature annexée à l'article R. 214-1	Transit regroupement et stockage de cendre issues de biomasse, en attente de valorisation par épandage	900 m <sup>2</sup>	DC
2910	Combustion à l'exclusion des activités visées par les rubriques 2770, 2771, 2971 ou 2931 et	Chaudière biogaz d'appoint	Puissance de 0,4 MW	NC

	des installations classées au titre de la rubrique 3110 ou au titre d'autres rubriques de la nomenclature pour lesquelles la combustion participe à la fusion, la cuisson ou au traitement, en mélange avec les gaz de combustion, des matières entrantes.			
<b>Activités IED</b>				
3532	Valorisation ou un mélange de valorisation et d'élimination, de déchets non dangereux non inertes.	Totalités des activités présentes sur le site au titre de la rubrique 2780, 2781, et 2783	245 t/j quantité de déchets traités de 89 425 t/an	A
<b>Classement par substances et mélanges dangereux</b>				
4725	OXYGÈNE (n° CAS 7782-44-7)	Bouteille oxygène appoint	0,5 t	NC

Régime : A (autorisation) ou S (Autorisation avec Servitudes d'utilité publique) ou D (déclaration, NC (non classé)

Volume autorisé : éléments caractérisant la consistance, le rythme de fonctionnement, le volume des installations ou les capacités maximales autorisées

#### *Article 1.2.5 - Capacité de l'installation*

La capacité maximale de traitement des déchets non dangereux est limitée aux valeurs journalières mentionnées au tableau de l'article 1.2.1 ci-dessus dans la limite de 89 425 tonnes dont 37 500 tonnes par an pour l'activité de compostage (y compris les structurants traités), 7500T/an de biodéchets conditionnés et 23 725 T/an de biodéchets méthanisés.

#### *chapitre 2.4 - Conditions d'admission des déchets et matières traités : nature et origine*

L'installation MEETHA est autorisée à traiter 23 725 tonnes de matières entrantes par an.

Les déchets peuvent provenir, en plus des départements de Loire Atlantique, d'Ille et Vilaine, de Mayenne, du Maine et Loire, du Morbihan et de la Sarthe, des départements des Côtes d'Armor, de la Manche, de l'Eure et Loire et de la Vendée.

#### *Chapitre 3.1 - Engagements de l'exploitant*

Dans le dossier annexé à la demande d'autorisation d'exploiter, l'exploitant s'est engagé à respecter et à mettre en place certaines meilleures techniques disponibles fixées par la décision 2018/1147 de la Commission du 10 août 2018 transcrite dans l'arrêté du 17 décembre 2019. Ces techniques sont mises effectives à compter de la signature de l'arrêté préfectoral du 1<sup>er</sup> juillet 2024 susvisé (article 2 de l'arrêté du 17/12/2019).

Compte tenu des modifications de l'installation et des activités de la SAS MEETHA, l'exploitant s'engage à respecter et à mettre en place les MTD décrites dans son dossier de porter-à-connaissance susvisé transmis au préfet le 13 juin 2025, en particulier vis-à-vis de la gestion des digestats solides.

#### *Chapitre 5.6 - Gestion des digestat*

L'installation produit annuellement 23 750 m3 de digestat bruts.

#### Article 5.6.1 - Séparation de phase

En sortie du post digesteur, la totalité du digestat fait l'objet d'un traitement par séparation de phase mécanique des composés qui le constitue soit 14 600 m<sup>3</sup> en phase liquide et 3 200 t en phase solide. Les jus d'égouttage en provenance du stockage tampon sont canalisés vers la lagune 1-2 afin de supprimer leur collecte par le réseau des eaux pluviales (lagune 4). Une partie du digestat solide est repris pour être envoyé quotidiennement vers l'unité de compostage implantée sur le site et 600 t/an est destiné à être directement épandu sur le plan d'épandage. La fraction du stockage liquide est intégralement stockée dans la lagune 1-2 de 6 600 m<sup>3</sup>.

#### Article 5.6.2 - Flux, stockages et affectations des digestats produits sur l'installation

Les flux prévisionnels de digestats sont les suivants :

Matières	Volume ou Tonnage /an	Azote total t/an	Phosphore t/an	MS (t)	Ouvrages
Digestat brut	23 750 m <sup>3</sup>	Non mesuré	Non mesuré	2327	transfert continu vers séparateur
Digestat liquide	14 600 m <sup>3</sup>	90,7	40,8	934	Lagune 1-2
Digestat solide	600 t	6	4	152	Stockage sous bâtiment avant épandage
Digestat solide	2 600 t	26	18	965	Zone de stockage tampon avant compostage sur plate-forme

Le stockage des digestats solides en bout de champ est interdit.

Afin de piloter la production de ses activités, la SAS MEETHA assure le suivi du taux de remplissage des lagunes dédiées au stockage des lixiviats et des digestats. Ces informations sont tenues à la disposition de l'inspection des installations classées.

Le déversement vers le milieu naturel des trop-pleins des ouvrages d'entreposage est interdit.

#### Chapitre 5.8 - Origine des déchets à épandre

##### Article 5.8.1 - Épandage des effluents (digestats et lixiviats)

Pour les effluents liquides, l'épandage des parcelles de cultures est réalisé par pompage avec des tonnes à lisier directement dans les stockages désignés pour les effluents. Les tonnes à lisier épandent ensuite le digestat liquide avec une rampe pendillard permettant de répartir uniformément la dose. Ces opérations sont réalisées après un brassage préalable de 24 à 48 heures.

Les digestats solides sont stockés sur une surface couverte de 200 m<sup>2</sup> permettant de stocker environ 300 tonnes de digestat solide.

##### Article 5.8.1.1 - Caractéristiques et origine des lixiviats valorisables en agriculture:

Matières	Tonnage ou volume /an	Azote total t/an	Phosphore t/an	MS (t)	Ouvrages
lixiviats	5000m <sup>3</sup>	3,5	1,5	50	Lagune 3 et poches

### Article 5.8.1.2 - Caractéristiques des digestats liquides valorisables en agriculture :

Matières	Volume ou Tonnage /an	Azote total t/an	Phosphore t/an	MS (t)	Ouvrages
Digestat liquide	14 600 m <sup>3</sup>	90,7	40,8	934	Lagune 1-2

### Article 5.8.1.3 - Caractéristiques des digestats solides valorisables en agriculture :

Matières	Volume ou Tonnage /an	Azote total t/an	Phosphore t/an	MS (t)	Ouvrages
Digestat solide	600 T	6	4	152	stockage sous bâtiment avant épandage

#### *Article 5.8.2 - Épandage de composts non normalisables : composts non normés et déchets compostés*

La SAS MEETHA valorisera des composts non normalisables : des déchets compostés et des composts non normés. Ces composts ne répondent pas aux normes NFU 44051 et NFU 44095 pour des raisons distinctes :

- Les déchets compostés sont des déchets non normalisables car les matières premières ne sont pas autorisées dans les normes NFU 44051 et NFU 44095. Au vu de leur statut, ils sont traités sur une zone dédiée à l'écart de la zone de traitement des composts normés ;

- Les Composts dits « non normalisés » ou « non normés » le sont pour des motifs de non-respect des critères de ces normes en fin de compostage. En fin de process, le cas échéant, un lot non conforme à la norme sera isolé des composts normés sur une zone dédiée.

Ces déchets sont stockés sur la plateforme de compostage en attente de leur valorisation et directement acheminés avec un épandeur sur la parcelle de l'épandage.

### Article 5.8.2.1 - Caractéristiques des composts non normalisables et valorisables en agriculture:

Matières	Tonnage ou volume /an	Azote total t/an	Phosphore t/an	MS (t)
Composts non normés	350 t	4	8	180
Déchets compostés	850 t	10	19	437

## ARTICLE 3 – PUBLICITÉ

Une copie du présent arrêté est affichée à la mairie de Soudan pendant une durée minimum d'un mois ;

Le présent arrêté sera publié sur le site Internet des services de l'État dans le département de Loire-Atlantique pendant une durée minimale de quatre mois.

#### **ARTICLE 4 – DÉLAIS ET VOIES DE RECOURS**

La présente décision est soumise à un contentieux de pleine juridiction. Elle peut être déférée à la juridiction administrative compétente, le tribunal administratif de Nantes – 6 allée de l'Île Gloriette – CS 24111 – 44041 NANTES cedex 1 :

1° Par les pétitionnaires ou exploitants, dans un délai de deux mois à compter du jour où la décision leur a été notifiée ;

2° Par les tiers intéressés en raison des inconvénients ou des dangers pour les intérêts mentionnés à l'article L. 181-3 du code de l'environnement, dans un délai de deux mois à compter de :

a) L'affichage en mairie dans les conditions prévues de l'article [R. 181-45](#) ;

b) La publication de la décision sur le site internet de la préfecture prévue au même article.

Le délai court à compter de la dernière formalité accomplie. Si l'affichage constitue cette dernière formalité, le délai court à compter du premier jour d'affichage de la décision.

La juridiction administrative compétente peut aussi être saisie par l'application « Télérecours citoyens » accessible à partir du site [www.telerecours.fr](http://www.telerecours.fr)

La juridiction administrative compétente peut aussi être saisie par l'application « Télérecours citoyens » accessible à partir du site [www.telerecours.fr](http://www.telerecours.fr)

En cas de recours contentieux des tiers intéressés à l'encontre du présent arrêté, l'auteur du recours est tenu, à peine d'irrecevabilité, de notifier celui-ci à l'auteur de la décision et au bénéficiaire de la décision. L'auteur d'un recours administratif est également tenu de le notifier au bénéficiaire de la décision à peine de non prorogation du délai de recours contentieux.

La notification prévue au précédent alinéa doit intervenir par lettre recommandée avec avis de réception, dans un délai de quinze jours francs à compter du dépôt du recours contentieux ou de la date d'envoi du recours administratif.

#### **ARTICLE 5 – EXÉCUTION**

La secrétaire générale de la Préfecture de Loire-Atlantique, le sous-préfet de l'arrondissement de Châteaubriant-Ancenis, la directrice départementale de la Protection des Populations (DDPP), le maire de Soudan sont chargés, chacun en ce qui le concerne, de l'exécution du présent arrêté.

Châteaubriant, le **13 AVR. 2026**

**Le Préfet,  
Pour le préfet et par délégation,  
Le sous-préfet de Châteaubriant-Ancenis**

  
Marc MAKHLOUF

---

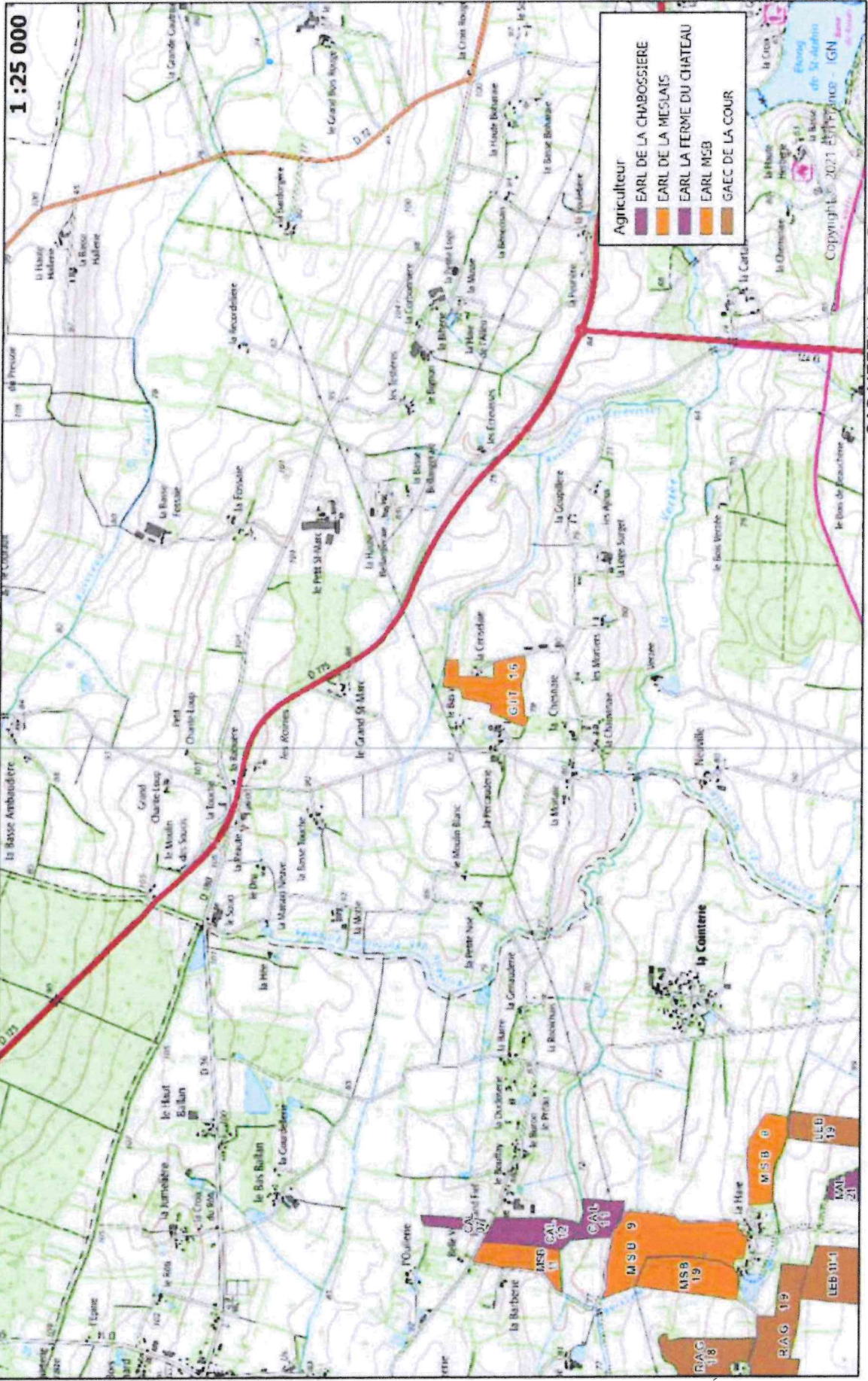
ANNEXE :

CARTOGRAPHIE DU PARCELLAIRE DU PLAN D'EPANDAGE DE LA SAS MEETHA  
et LISTE DES PARCELLES DE REFERENCE





# Localisation des parcelles du périmètre d'épandage SAS Meetha 2025 - Carte n° 3/15

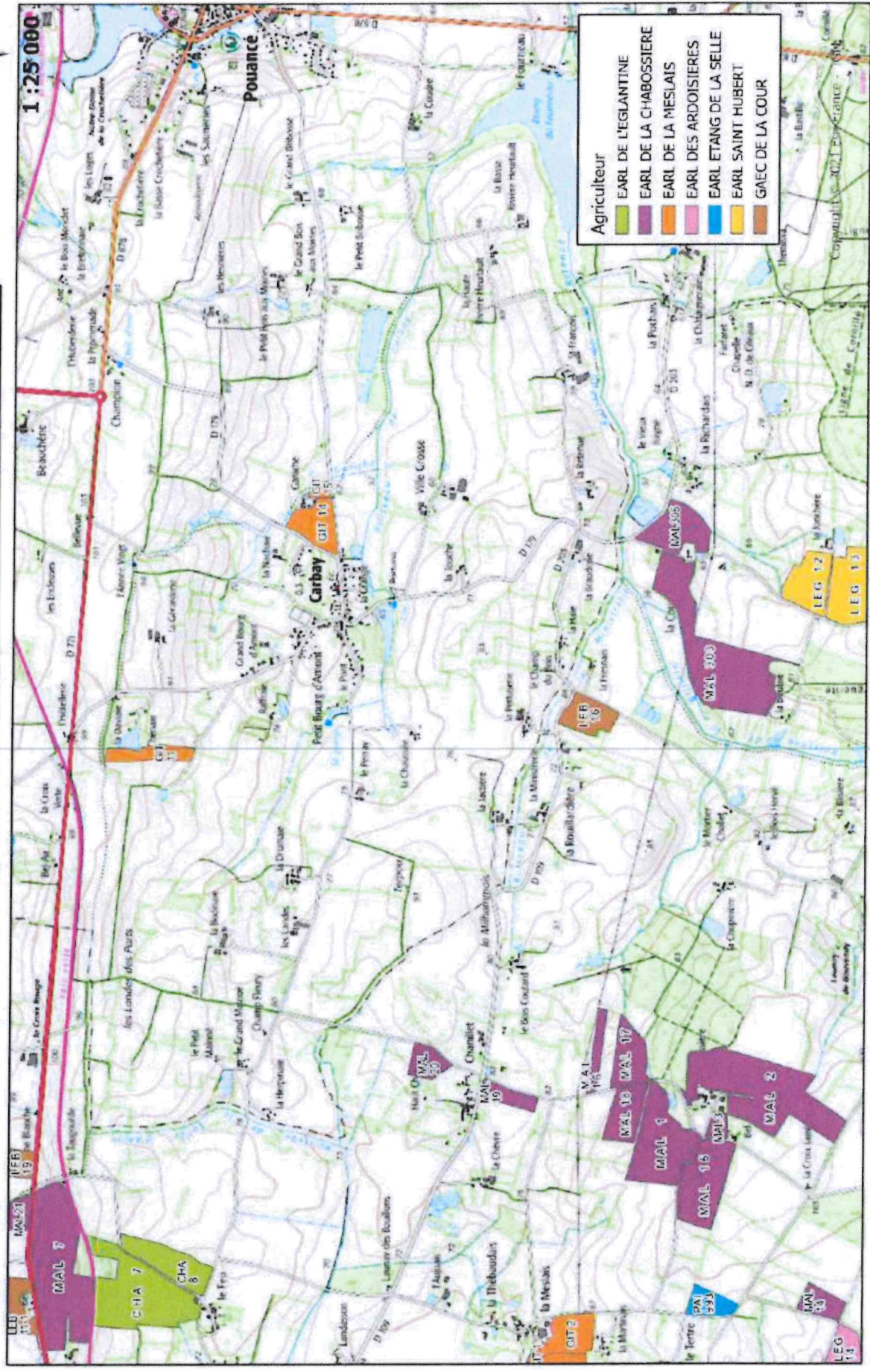






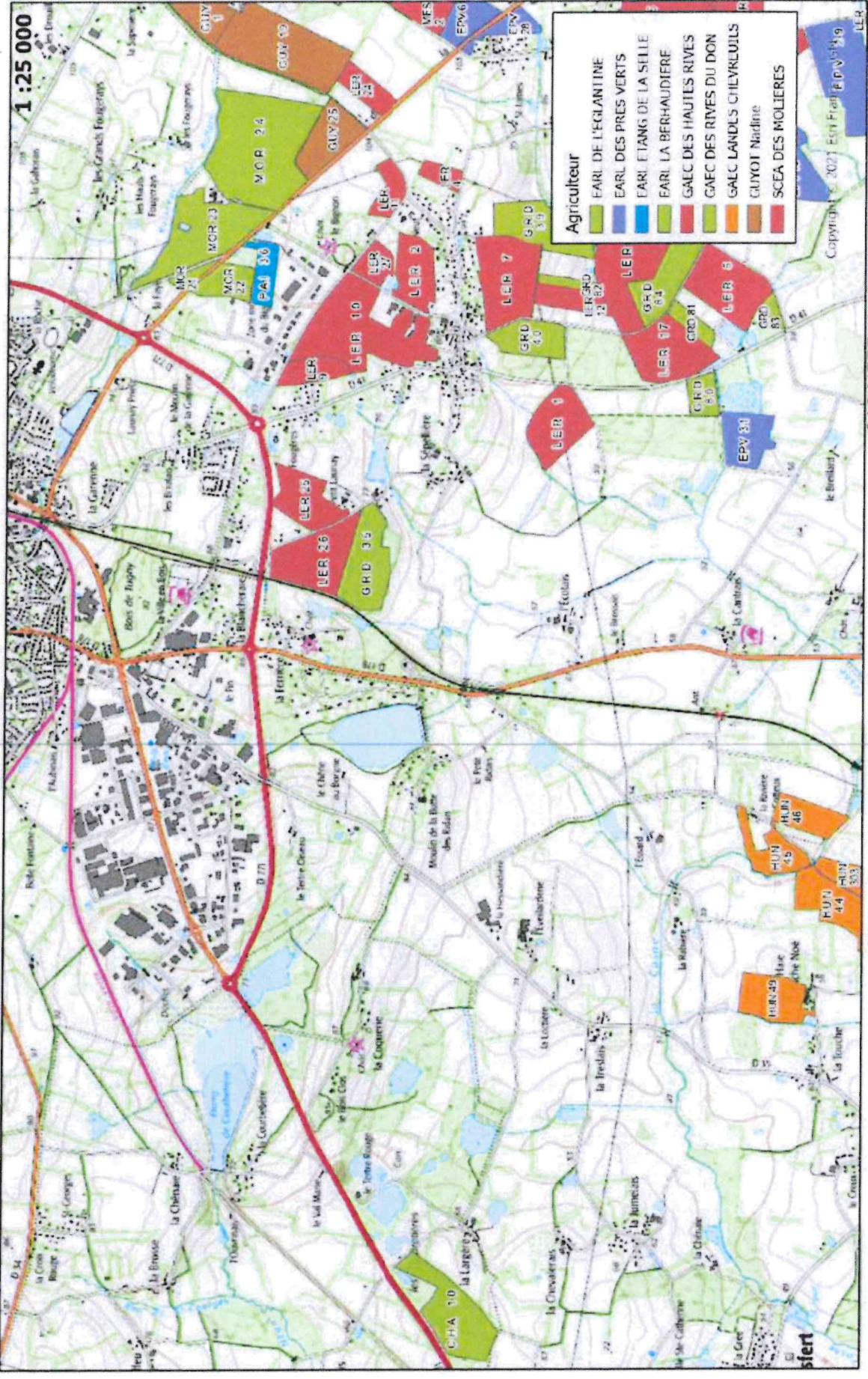


# Localisation des parcelles du périmètre d'épandage SAS Meetha 2025 - Carte n° 6/15





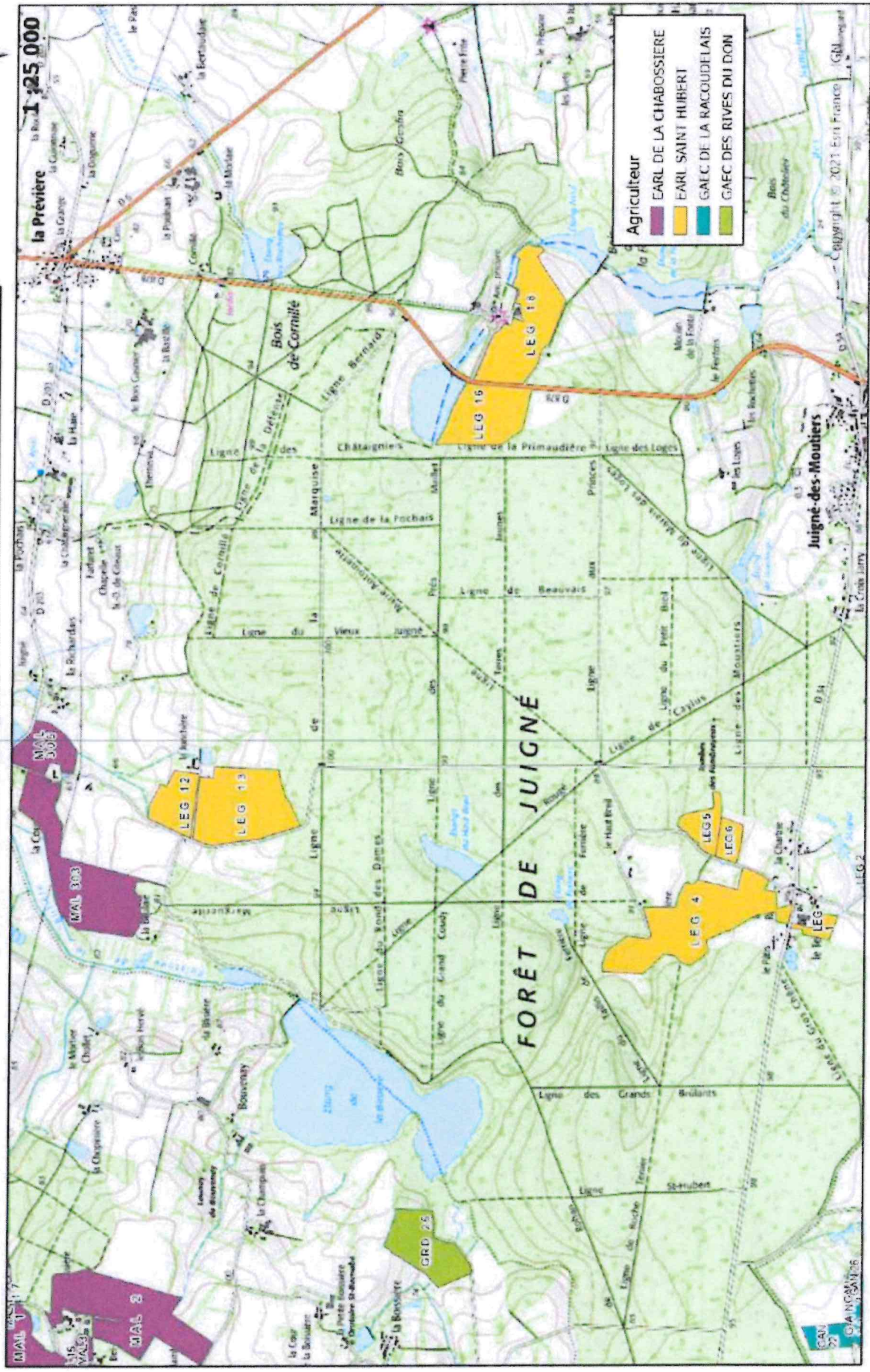
**Localisation des parcelles du périmètre d'épandage  
SAS Meetha 2025 - Carte n° 7/15**





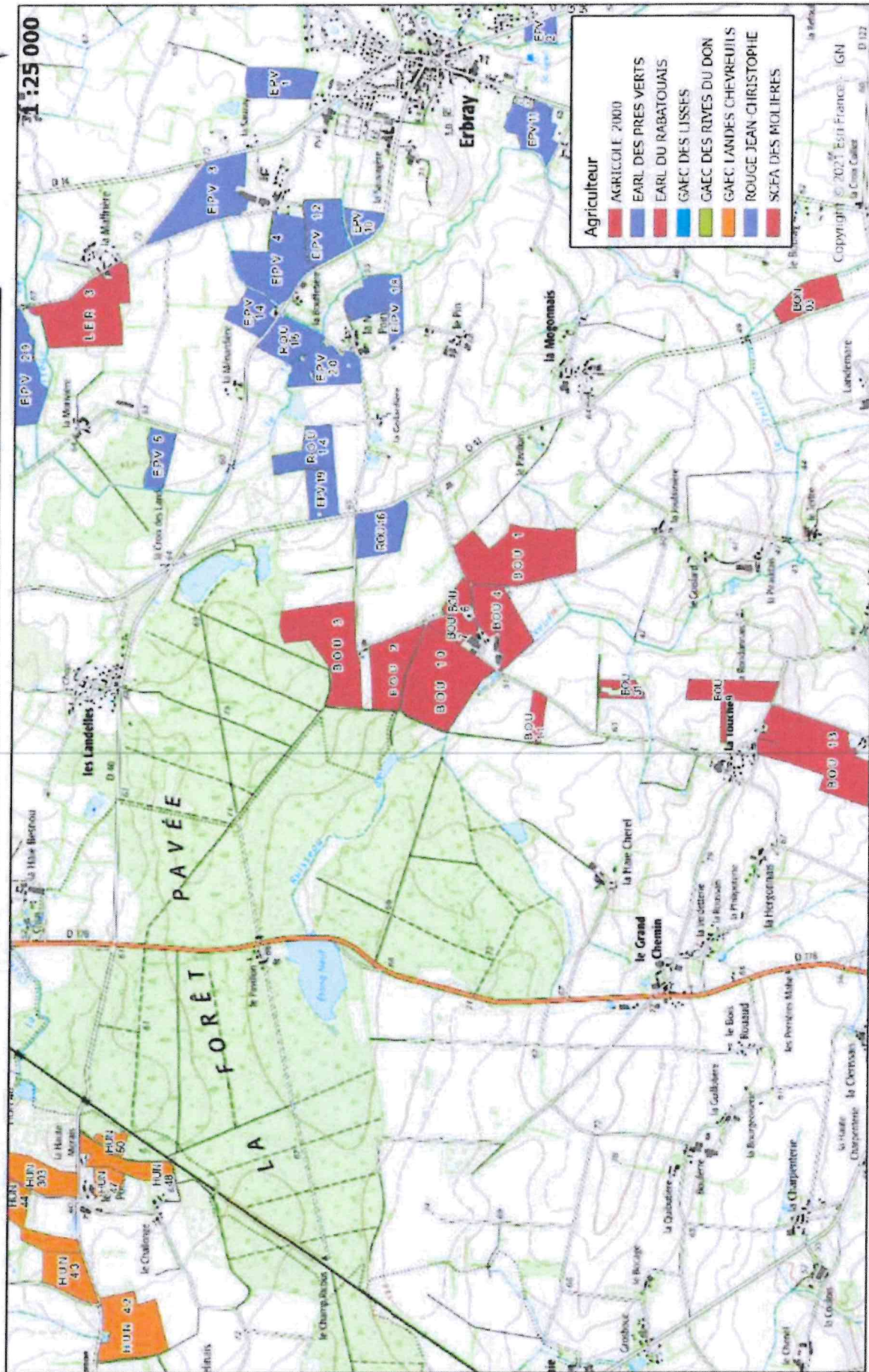


# Localisation des parcelles du périmètre d'épandage SAS Meetha 2025 - Carte n° 9/15



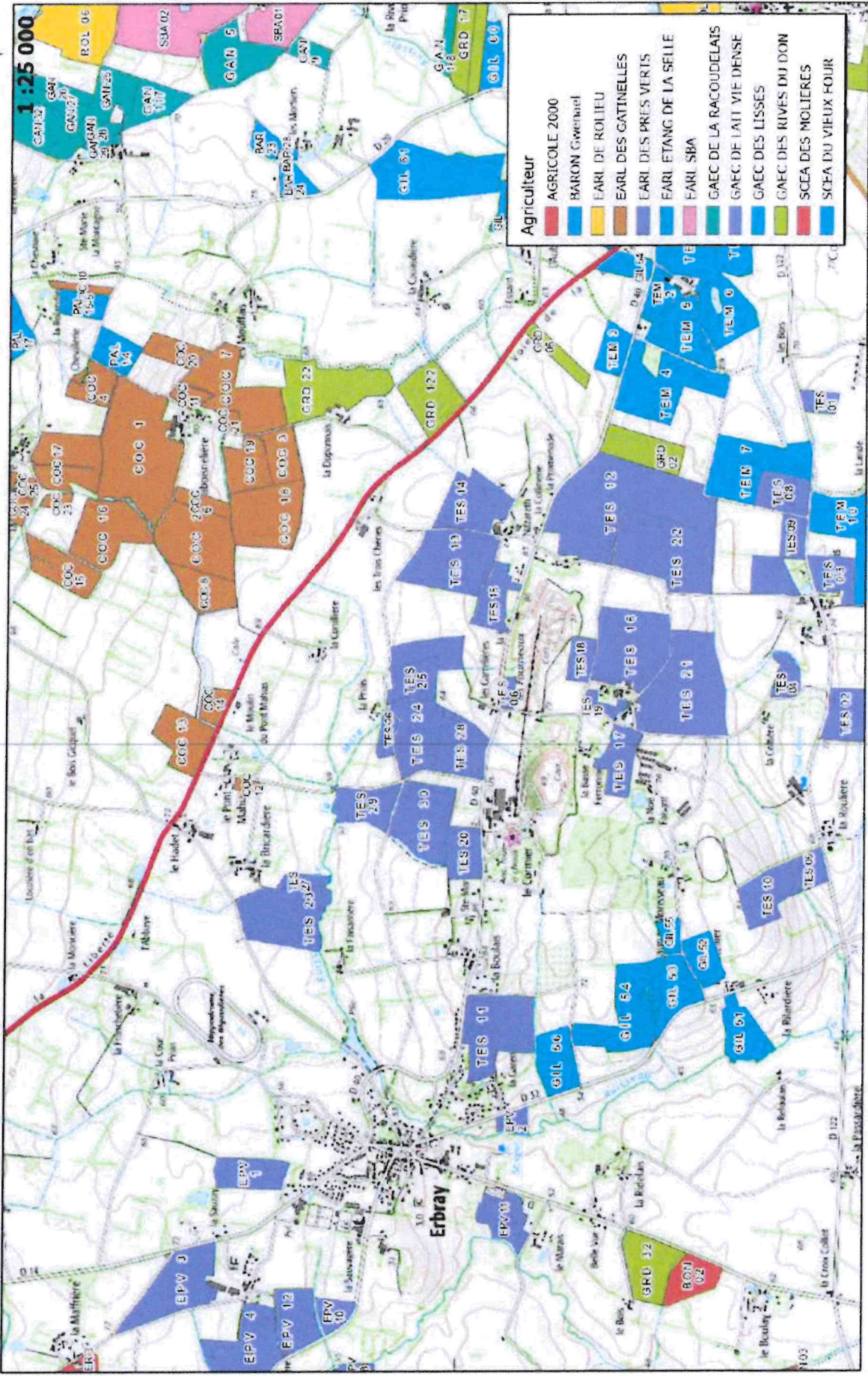


**Localisation des parcelles du périmètre d'épandage  
SAS Meetha 2025 - Carte n° 10/15**



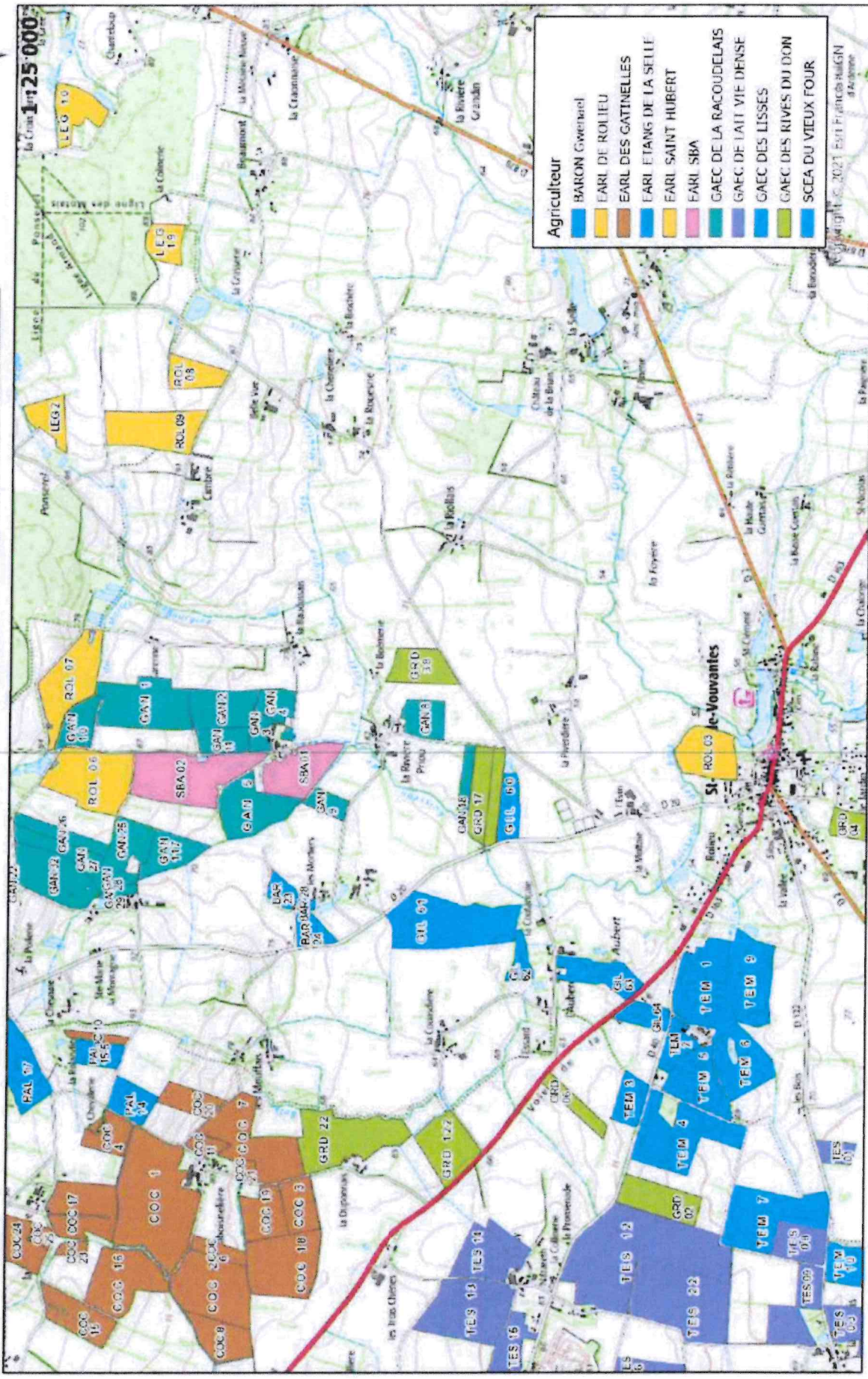


Localisation des parcelles du périmètre d'épandage  
SAS Meetha 2025 - Carte n° 11/15



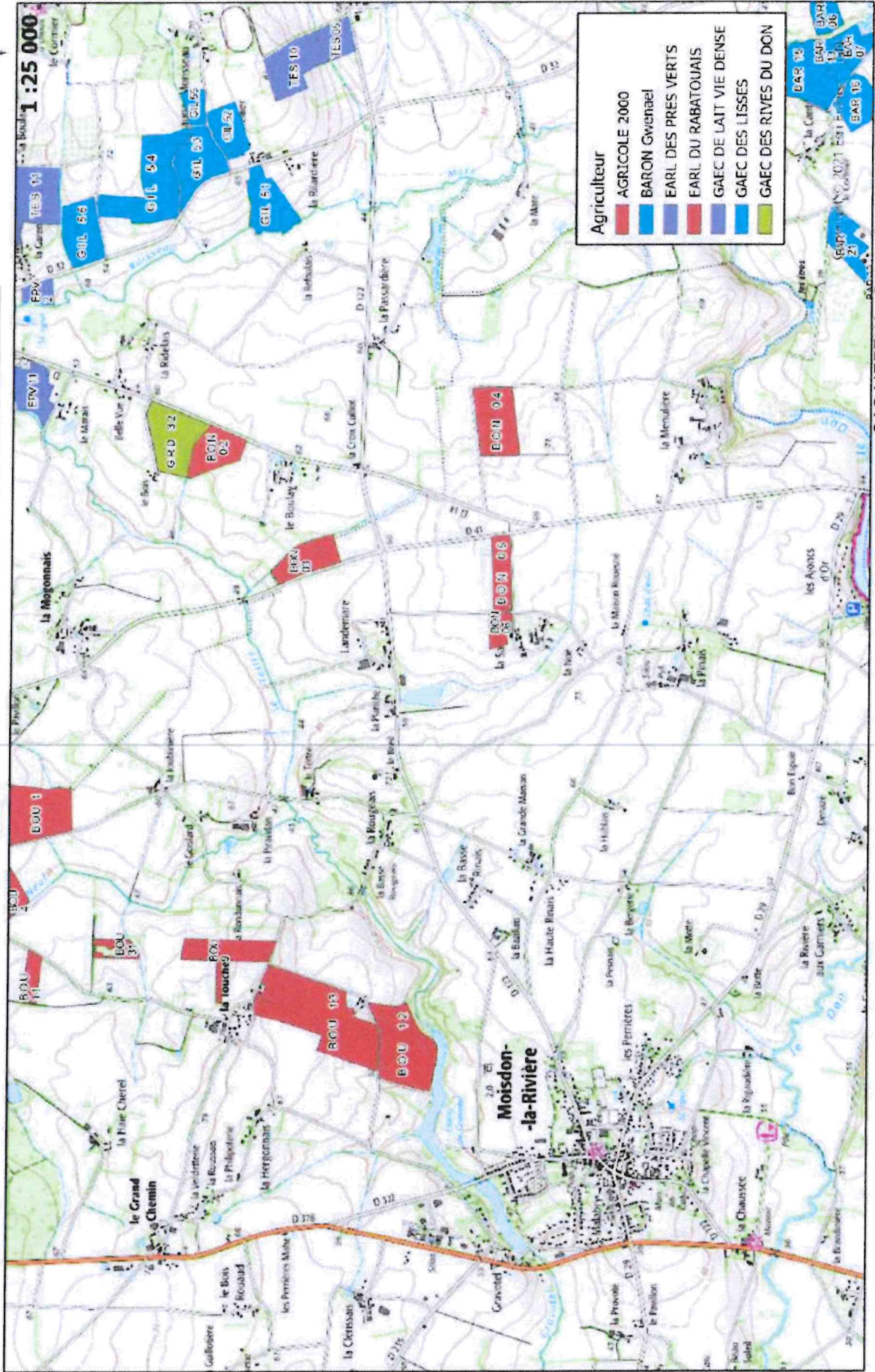


# Localisation des parcelles du périmètre d'épandage SAS Meetha 2025 - Carte n° 12/15



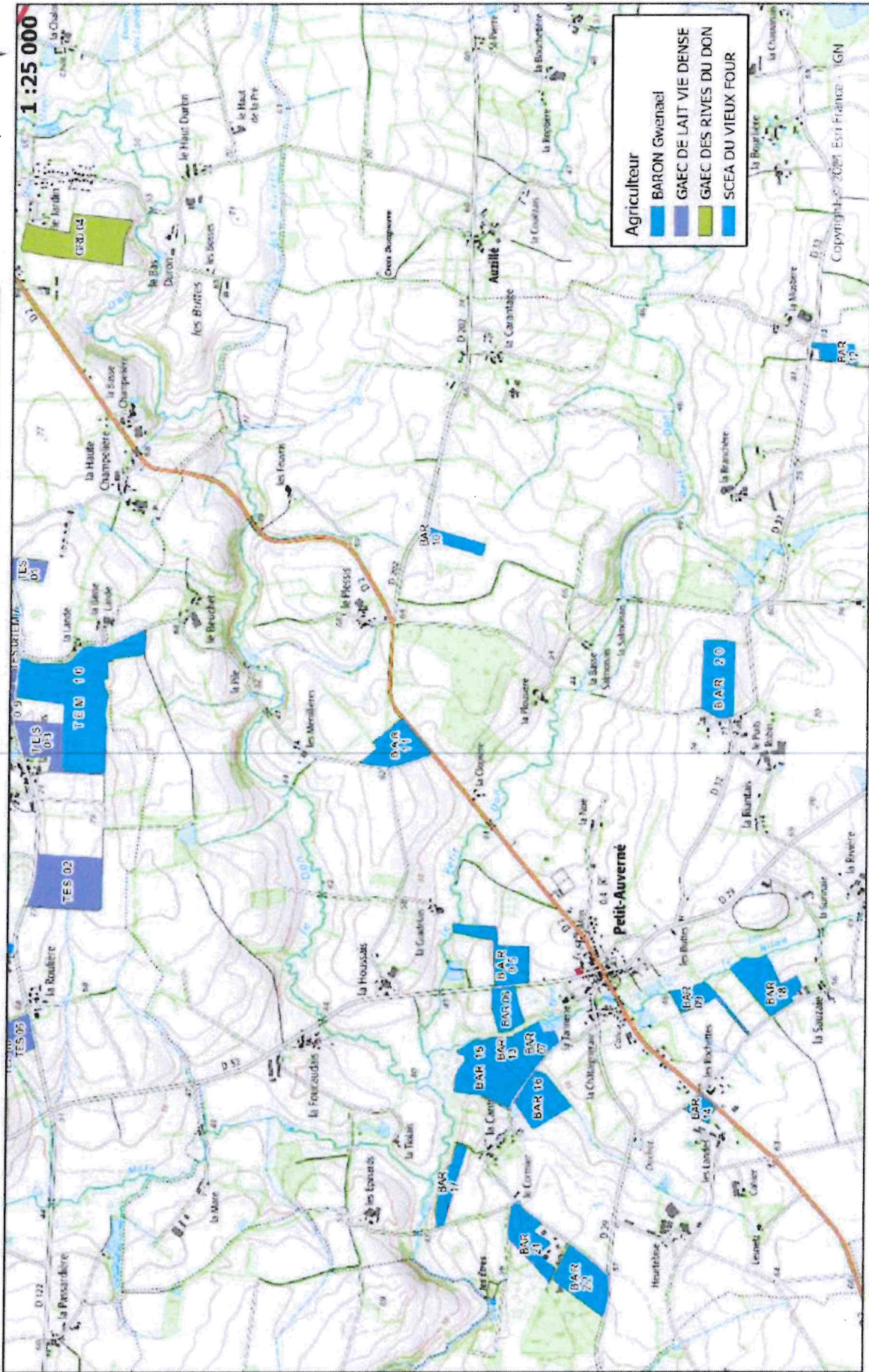


# Localisation des parcelles du périmètre d'épandage SAS Meetha 2025 - Carte n° 13/15



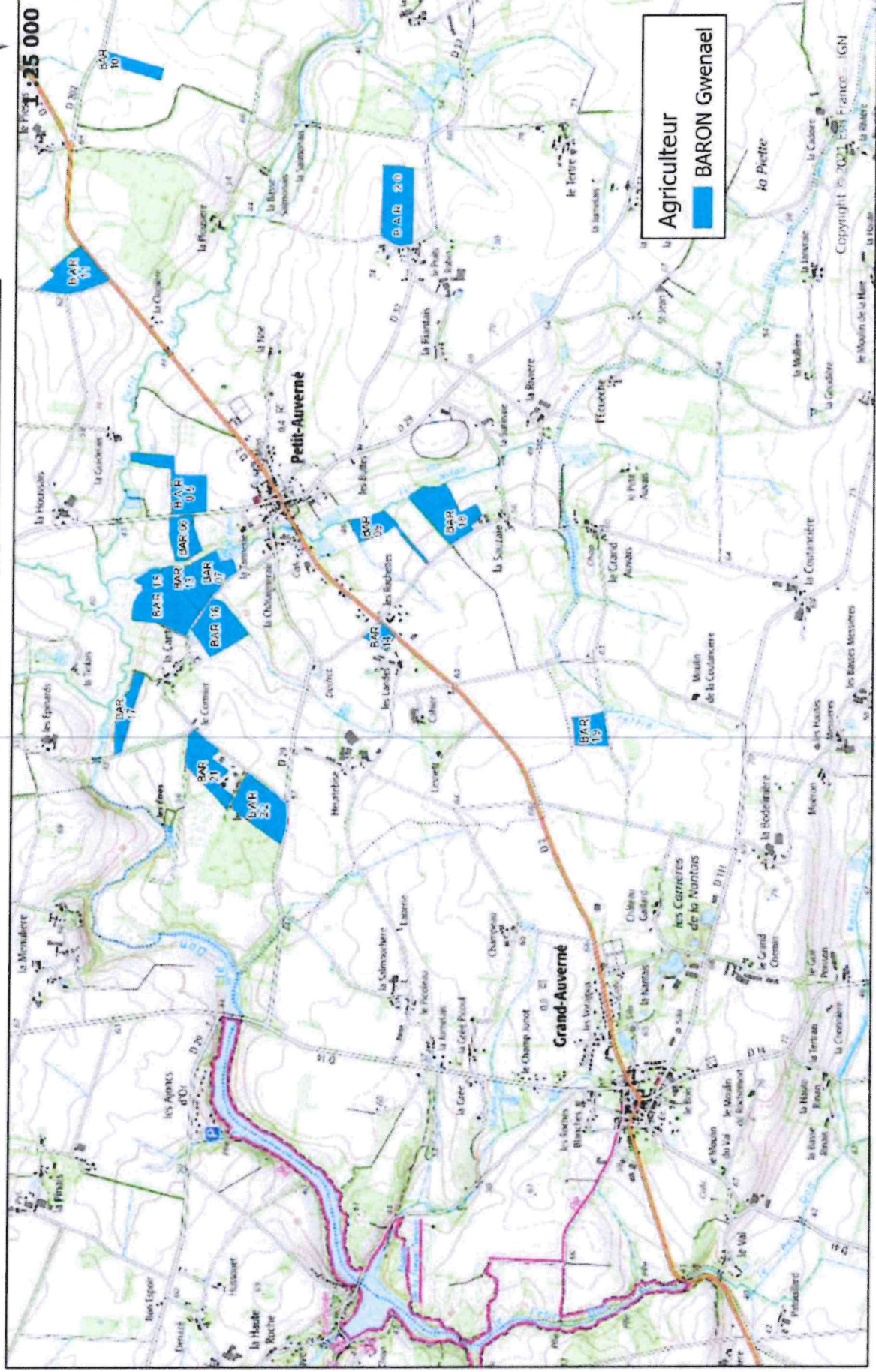


# Localisation des parcelles du périmètre d'épandage SAS Meetha 2025 - Carte n° 14/15





Localisation des parcelles du périmètre d'épandage  
SAS Meetha 2025 - Carte n° 15/15





## LISTE DES POINTS DE RÉFÉRENCE

Date : 04/11/2025

Département : (Tous)

Exploitation agricole : (Toutes)

Périmètre : MEETHA 2022

79355951900038-SJRET-2021-1

Point de référence	Code Suijva	Exploitation agricole	Parcelle	Commune	X	Y	Date de creation	Date dernière analyse	Année de retour prévue
SOUDAN_MEETHA_444441704_2020_1	4444417	AGRICOLE 2000 SARL	004 BON 04	MOISDON-LA-RIVIERE	375524	6734202	22/04/2020	26/03/2020	2030
SOUDAN_MEETHA_4444415005_2019_1	4444415	BARON GWENAEAL	005 BAR 05	PETIT-AUVERNE	377846	6732502	14/08/2019	08/12/2019	2029
SOUDAN_MEETHA_4444415010_2024_1	4444415	BARON GWENAEAL	010 BAR 10	PETIT-AUVERNE	380028	6732778	26/02/2024	31/07/2024	2034
SOUDAN_MEETHA_4400114002_2022_1	4400114	EARL DE L'EGLANTINE	002 CHA 02	SOUDAN	374263	6747564	18/03/2022	14/04/2022	2032
SOUDAN_MEETHA_4400114007_2022_1	4400114	EARL DE L'EGLANTINE	007 CHA 07	SOUDAN	380551	6746450	18/03/2022	24/10/2025	2035
SOUDAN_MEETHA_4444410035_2020_1	4444410	EARL DE L'ETANG DE LA SELLE	035 PAI 35	SOUDAN	380350	6741835	22/04/2020	26/03/2020	2030
SOUDAN_MEETHA_4444410115_2020_1	4444410	EARL DE L'ETANG DE LA SELLE	115 PAI 15-5	SAINTE-JULIEN-DE-VOUVANTES	380413	6738878	18/03/2022	16/05/2025	2035
PFC_COMPOST_DE_LA_MEE_4444403024_2	4444403	EARL DE LA BERHAUDIÈRE	024 MOR 24	ERBRAY	373988	6742578	23/10/2018	16/07/2018	2028
SOUDAN_MEETHA_4444403025_2025_01	4444403	EARL DE LA BERHAUDIÈRE	025 MOR 25	ERBRAY	376888	6751605	25/03/2025	15/04/2025	2035
SOUDAN_MEETHA_4444501009_2024_1	4444501	EARL DE LA CHABOSSIERE	009 MAL 09	SOUDAN	379015	6743636	15/07/2024	31/07/2024	2034
PFC_COMPOST_DE_LA_MEE_4444501012_2	4444501	EARL DE LA CHABOSSIERE	012 MAL 12	SOUDAN	379383	6742439	23/10/2018	16/07/2018	2028
PFC_COMPOST_DE_LA_MEE_4444501017_2	4444501	EARL DE LA CHABOSSIERE	017 MAL 17	SOUDAN	381560	6743802	23/10/2018	16/07/2018	2028
SOUDAN_MEETHA_4444501020_2024_1	4444501	EARL DE LA CHABOSSIERE	020 MAL 20	SOUDAN	381563	6744826	08/11/2022	16/05/2025	2035
SOUDAN_MEETHA_4444201016_2025_01	4444201	EARL DE LA MESLAIS	016 GIT 16	OMBRÉE-D'ANJOU	383412	6748815	24/01/2025	16/04/2025	2035
SOUDAN_MEETHA_4400139009_2025_01	4400139	EARL DE ROLIEU	009 ROL 09	JUIGNÉ-DES-MOUTIERS	383632	6738530	24/01/2025	14/05/2025	2035
SOUDAN_MEETHA_4400129015_2025_01	4400129	EARL DES ARDOISIERS	015 MRT 15	NOYAL-SUR-BRUTZ	375332	6751959	25/03/2025	13/05/2025	2035
SOUDAN_MEETHA_4400129023_2025_01	4400129	EARL DES ARDOISIERS	023 MRT 23	NOYAL-SUR-BRUTZ	373691	6742589	24/01/2025	02/06/2025	2035
PFC_COMPOST_DE_LA_MEE_4499912015_2	4400129	EARL DES ARDOISIERS	054 LEG 15	SOUDAN	379111	6742952	23/10/2018	16/07/2018	2028
SOUDAN_MEETHA_4400019005_2019_1	4400019	EARL DES GATINELLES	005 COC 05	ERBRAY	378418	6740304	14/08/2019	13/08/2019	2029
SOUDAN_MEETHA_4400019013_2019_1	4400019	EARL DES GATINELLES	013 COC 13	ERBRAY	378160	6738361	14/08/2019	13/08/2019	2029
SOUDAN_MEETHA_4400019018_2019_1	4400019	EARL DES GATINELLES	018 COC 18	ERBRAY	379325	6737899	14/08/2019	13/08/2019	2029



## LISTE DES POINTS DE RÉFÉRENCE

Date : 04/11/2025

Département : (Tous)

Exploitation agricole : (Toutes)

Périmètre : MEETHA 2022

79355951900038-SIRET-2021-1

Point de référence	Code Suivra	Exploitation agricole	Parcelle	Commune	X	Y	Date de création	Date dernière analyse	Année de retour prévue
SOUDAN_MEETHA_4400019024_2019_1	4400019	EARL DES GATINELLES	024 COC 24	ERBRAY	379442	6739344	14/08/2019	13/08/2019	2029
SOUDAN_MEETHA_4444401005_2018_1	4444401	EARL DES MOULINS	005 HAL 05 HOCHÉPIE	SOUDAN	376459	6743125	23/10/2018	16/07/2018	2028
SOUDAN_MEETHA_4444406011_2018_1	4444406	EARL DES PRES VERTS	011 EPV 11	ERBRAY	375640	6736623	23/10/2018	16/07/2018	2028
SOUDAN_MEETHA_4444406020_2018_1	4444406	EARL DES PRES VERTS	020 EPV 20	ERBRAY	377311	6740011	23/10/2018	16/07/2018	2028
PFC_COMPOST_DE_LA_MEE_4444406022_2	4444406	EARL DES PRES VERTS	022 EPV 22	ERBRAY	377433	6740157	21/11/2019	02/10/2019	2029
PFC_COMPOST_DE_LA_MEE_4444406029_2	4444406	EARL DES PRES VERTS	029 EPV 29	ERBRAY	374655	6739492	23/10/2018	16/07/2018	2028
SOUDAN_MEETHA_4444412001_2019_1	4444412	EARL DU RABATOUIAIS	001 BOU 01	MOISDON-JA-RIVIÈRE	373513	6736531	14/08/2019	13/08/2019	2029
SOUDAN_MEETHA_4444412003_2019_1	4444412	EARL DU RABATOUIAIS	003 BOU 03	ERBRAY	373096	6737702	14/08/2019	31/07/2024	2034
SOUDAN_MEETHA_4444412013_2019_1	4444412	EARL DU RABATOUIAIS	013 BOU 13	MOISDON-JA-RIVIÈRE	372396	6734983	14/08/2019	13/08/2019	2029
SOUDAN_MEETHA_4444404002_2018_1	4444404	EARL MSB	002 MSB 02	VILLEPOT	377553	6751493	23/10/2018	16/07/2018	2028
SOUDAN_MEETHA_4444404007_2018_1	4444404	EARL MSB	007 MSB 07	VILLEPOT	377739	6749335	23/10/2018	16/07/2018	2028
SOUDAN_MEETHA_4444404009_2018_1	4444404	EARL MSB	009 MSB 09	VILLEPOT	380387	6748214	23/10/2018	16/07/2018	2028
PFC_COMPOST_DE_LA_MEE_4499912002_2	4499912	EARL SAINT HUBERT	002 LEG 02	JUIGNÉ-DES-MOUTIERS	383704	6739205	23/10/2018	16/07/2018	2028
SOUDAN_MEETHA_4499912010_2024_1	4499912	EARL SAINT HUBERT	010 LEG 10	JUIGNÉ-DES-MOUTIERS	385290	6739041	15/07/2024	31/07/2024	2034
PFC_COMPOST_DE_LA_MEE_4499912013_2	4499912	EARL SAINT HUBERT	013 LEG 13	JUIGNÉ-DES-MOUTIERS	383944	6742533	23/10/2018	16/07/2018	2028
SOUDAN_MEETHA_4499912016_2024_1	4499912	EARL SAINT HUBERT	016 LEG 16	JUIGNÉ-DES-MOUTIERS	386097	6741184	15/07/2024	31/07/2024	2034
SOUDAN_MEETHA_4499912018_2024_1	4499912	EARL SAINT HUBERT	018 LEG 18	JUIGNÉ-DES-MOUTIERS	386082	6741275	15/07/2024	31/07/2024	2034
SOUDAN_MEETHA_4400138002_2024_1	4400138	EARL SBA	002 SBA 02	SAINT-JULIEN-DE-VOUVANTES	381872	6738505	22/01/2025	14/05/2025	2035
SOUDAN_MEETHA_44444011004_2019_1	4444011	GAEC DE LA COUR	004 LEB 04	SOUDAN	378003	6743571	14/08/2019	12/08/2019	2029
SOUDAN_MEETHA_44444011005_2019_1	4444011	GAEC DE LA COUR	005 LEB 05	SOUDAN	374751	6746651	14/08/2019	13/08/2019	2029
SOUDAN_MEETHA_44444011007_2019_1	4444011	GAEC DE LA COUR	007 LEB 07	SOUDAN	375906	6746426	14/08/2019	13/08/2019	2029

## LISTE DES POINTS DE RÉFÉRENCE

Date : 04/11/2025

Département : (Tous)

Exploitation agricole : (Toutes)

Périmètre : MEETHA 2022

79355951900038-SIRET-2021-1

Point de référence	Code Suivra	Exploitation agricole	Parcelle	Commune	X	Y	Date de création	Date dernière analyse	Année de retour prévue
SOUDAN_MEETHA_44444011009_2019_1	4444011	GAEC DE LA COUR	009 LEB 09	SOUDAN	374917	6747708	14/08/2019	13/08/2019	2029
SOUDAN_MEETHA_44444011011_2019_1	4444011	GAEC DE LA COUR	011 LEB 11	SOUDAN	380243	6747084	14/08/2019	13/08/2019	2029
SOUDAN_MEETHA_4444410002_2020_1	4444011	GAEC DE LA COUR	102 RAG 02	CHÂTEAUBRIANT	374071	6746894	22/04/2020	22/04/2020	2030
SOUDAN_MEETHA_4444011119_2024_1	4444011	GAEC DE LA COUR	119 RAG 19	SOUDAN	379997	6747450	22/01/2025	24/10/2025	2035
PR_4400120002_2021_1	4400120	GAEC DE LAIT VIE DENSE	002 TES 02	ERBRAY	378279	6734805	10/12/2021	01/03/2022	2032
SOUDAN_MEETHA_4400120011_2022_1	4400120	GAEC DE LAIT VIE DENSE	011 TES 11	ERBRAY	376641	6736710	18/03/2022	14/04/2022	2032
PR_4400120021_2021_1	4400120	GAEC DE LAIT VIE DENSE	021 TES 21	ERBRAY	378416	6735728	10/12/2021	01/03/2022	2032
PR_4400120022_2021_1	4400120	GAEC DE LAIT VIE DENSE	022 TES 22	ERBRAY	379177	6735960	10/12/2021	01/03/2022	2032
PR_4400120023_2021_1	4400120	GAEC DE LAIT VIE DENSE	023 TES 23	ERBRAY	377251	6737850	10/12/2021	01/03/2022	2032
SOUDAN_MEETHA_4418008002_2022_1	4400051	GAEC DES HAUTES RIVES	102 MES 02	ERBRAY	374781	6741476	18/03/2022	02/06/2025	2035
SOUDAN_MEETHA_4418008032_2020_1	4400051	GAEC DES HAUTES RIVES	132 MES 32	ROUGÉ	371118	6748180	22/04/2020	26/03/2020	2030
SOUDAN_MEETHA_4444007042_2020_1	4444007	GAEC DES LANDES CHEVREUILS	042 HUN42	LOUISFERT	369502	6738688	22/04/2020	26/03/2020	2030
SOUDAN_MEETHA_4400017011_2019_1	4400017	GAEC DES LISSES	011 GIL 11	ERBRAY	376132	6742087	14/08/2019	12/08/2019	2029
SOUDAN_MEETHA_4400017020_2019_1	4400017	GAEC DES LISSES	020 GIL 20	ERBRAY	376541	6741406	14/08/2019	13/08/2019	2029
SOUDAN_MEETHA_4400017034_2019_1	4400017	GAEC DES LISSES	034 GIL 34	ERBRAY	377018	6740895	14/08/2019	12/08/2019	2029
SOUDAN_MEETHA_4400017042_2019_1	4400017	GAEC DES LISSES	042 GIL 42	SOUDAN	375827	6745124	14/08/2019	13/08/2019	2029
SOUDAN_MEETHA_4400017056_2019_1	4400017	GAEC DES LISSES	056 GIL 56	ERBRAY	376472	6736378	14/08/2019	13/08/2019	2029
SOUDAN_MEETHA_4400017061_2019_1	4400017	GAEC DES LISSES	061 GIL 61	SAINT-JULIEN-DE-VOUVANTES	381079	6737050	14/08/2019	13/08/2019	2029
SOUDAN_MEETHA_4444407012_2022_1	4444407	GAEC DES RIVES DU DON	012 GRD 12	SOUDAN	377194	6741783	18/03/2022	14/05/2025	2035
SOUDAN_MEETHA_4444407025_2024_1	4444407	GAEC DES RIVES DU DON	025 GRD 25	SOUDAN	381769	6741546	26/02/2024	27/10/2025	2035
SOUDAN_MEETHA_4444407040_2018_1	4444407	GAEC DES RIVES DU DON	040 GRD 40	ERBRAY	373173	6741044	23/10/2018	16/07/2018	2028

## LISTE DES POINTS DE RÉFÉRENCE

Date : 04/11/2025

Département : (Tous)

Exploitation agricole : (Toutes)

Périmètre : MEETHA 2022

79355951900038-SIRET-2021-1

Point de référence	Code Suivra	Exploitation agricole	Parcelle	Commune	X	Y	Date de creation	Date dernière analyse	Année de retour prévue
SOUDAN_MEETHA_44444011009_2019_1	4444011	GAEC DE LA COUR	009 LEB 09	SOUDAN	374917	6747708	14/08/2019	13/08/2019	2029
SOUDAN_MEETHA_44444011011_2019_1	4444011	GAEC DE LA COUR	011 LEB 11	SOUDAN	380243	6747084	14/08/2019	13/08/2019	2029
SOUDAN_MEETHA_4444410002_2020_1	4444011	GAEC DE LA COUR	102 RAG 02	CHÂTEAUBRIANT	374071	6746894	22/04/2020	22/04/2020	2030
SOUDAN_MEETHA_4444011119_2024_1	4444011	GAEC DE LA COUR	119 RAG 19	SOUDAN	379997	6747450	22/01/2025	24/10/2025	2035
PR_4400120002_2021_1	4400120	GAEC DE LAIT VIE DENSE	002 TES 02	ERBRAY	378279	6734805	10/12/2021	01/03/2022	2032
SOUDAN_MEETHA_4400120011_2022_1	4400120	GAEC DE LAIT VIE DENSE	011 TES 11	ERBRAY	376641	6736710	18/03/2022	14/04/2022	2032
PR_4400120021_2021_1	4400120	GAEC DE LAIT VIE DENSE	021 TES 21	ERBRAY	378416	6735728	10/12/2021	01/03/2022	2032
PR_4400120022_2021_1	4400120	GAEC DE LAIT VIE DENSE	022 TES 22	ERBRAY	379177	6735960	10/12/2021	01/03/2022	2032
PR_4400120023_2021_1	4400120	GAEC DE LAIT VIE DENSE	023 TES 23	ERBRAY	377251	6737850	10/12/2021	01/03/2022	2032
SOUDAN_MEETHA_4418008002_2022_1	4400051	GAEC DES HAUTES RIVES	102 MES 02	ERBRAY	374781	6741476	18/03/2022	02/06/2025	2035
SOUDAN_MEETHA_4418008032_2020_1	4400051	GAEC DES HAUTES RIVES	132 MES 32	ROUGÉ	371118	6748180	22/04/2020	26/03/2020	2030
SOUDAN_MEETHA_4444007042_2020_1	4444007	GAEC DES LANDES CHEYREUILS	042 HUN 42	LOUISFERT	369502	6738668	22/04/2020	26/03/2020	2030
SOUDAN_MEETHA_4400017011_2019_1	4400017	GAEC DES LISSES	011 GIL 11	ERBRAY	376132	6742087	14/08/2019	12/08/2019	2029
SOUDAN_MEETHA_4400017020_2019_1	4400017	GAEC DES LISSES	020 GIL 20	ERBRAY	376541	6741406	14/08/2019	13/08/2019	2029
SOUDAN_MEETHA_4400017034_2019_1	4400017	GAEC DES LISSES	034 GIL 34	ERBRAY	377018	6740895	14/08/2019	12/08/2019	2029
SOUDAN_MEETHA_4400017042_2019_1	4400017	GAEC DES LISSES	042 GIL 42	SOUDAN	375827	6745124	14/08/2019	13/08/2019	2029
SOUDAN_MEETHA_4400017056_2019_1	4400017	GAEC DES LISSES	056 GIL 56	ERBRAY	376472	6736378	14/08/2019	13/08/2019	2029
SOUDAN_MEETHA_4400017061_2019_1	4400017	GAEC DES LISSES	061 GIL 61	SAINT-JULIEN-DE-VOUVANTES	381079	6737050	14/08/2019	13/08/2019	2029
SOUDAN_MEETHA_4444407012_2022_1	4444407	GAEC DES RIVES DU DON	012 GRD 12	SOUDAN	377194	6741783	18/03/2022	14/05/2025	2035
SOUDAN_MEETHA_4444407025_2024_1	4444407	GAEC DES RIVES DU DON	025 GRD 25	SOUDAN	381769	6741546	26/02/2024	27/10/2025	2035
SOUDAN_MEETHA_4444407040_2018_1	4444407	GAEC DES RIVES DU DON	040 GRD 40	ERBRAY	373173	6741044	23/10/2018	16/07/2018	2028

## LISTE DES POINTS DE RÉFÉRENCE

Date : 04/11/2025

Département : (Tous)

Exploitation agricole : (Toutes)

Périmètre : MEETHA 2022

79355951900038-SIRET-2021-1

Point de référence	Code Suivra	Exploitation agricole	Parcelle	Commune	X	Y	Date de création	Date dernière analyse	Année de retour prévue
SOUDAN_MEETHA_4400018024_2019_1	4400018	GAEC DES RIVES DU PONT PIRRAUD	024 VAL 24	CHATEAUBRIANT	372946	6746498	14/08/2019	09/08/2019	2029
SOUDAN_MEETHA_4486790004_2022_1	4486790	GAEC LA FERME DU CHATEAU	004 CAL 04	SOUDAN	375818	6747282	18/03/2022	14/04/2022	2032
SOUDAN_MEETHA_4486790009_2019_1	4486790	GAEC LA FERME DU CHATEAU	009 CAL 09	SOUDAN	378136	6745324	14/08/2019	12/08/2019	2029
SOUDAN_MEETHA_4444416001_2019_1	4444416	GAEC LA RACOUDELAIS	001 GAN 01	SAINT-JULIEN-DE-VOUVANTES	382199	6738660	14/08/2019	12/08/2019	2029
SOUDAN_MEETHA_4444416006_2019_1	4444416	GAEC LA RACOUDELAIS	006 GAN 06	SOUDAN	377780	6744530	14/08/2019	12/08/2019	2029
SOUDAN_MEETHA_4444416007_2019_1	4444416	GAEC LA RACOUDELAIS	007 GAN 07	SOUDAN	378367	6741168	14/08/2019	12/08/2019	2029
SOUDAN_MEETHA_4444416032_2024_1	4444416	GAEC LA RACOUDELAIS	032 GAN 32	SAINT-JULIEN-DE-VOUVANTES	381339	6739190	22/01/2025	14/05/2025	2035
SOUDAN_MEETHA_4410809126_2020_1	4400054	GAEC LEPICIER	128 LEC 26	SOUDAN	378829	6744806	22/04/2020	22/04/2020	2030
SOUDAN_MEETHA_4444409002_2020_1	4444409	GUYOT NADINE	002 GUY 02	ERBRAY	375181	6741772	22/04/2020	26/03/2020	2030
SOUDAN_MEETHA_4400135016_2025_01	4400135	JEAN-CHRISTOPHE ROUGE	016 ROU 16	ERBRAY	373665	6737479	24/01/2025	04/03/2025	2035
SOUDAN_MEETHA_4400016001_2019_1	4400016	SAMUEL LANGOUET	001 LAN 01	CHATEAUBRIANT	372287	6747123	14/08/2019	13/08/2019	2029
SOUDAN_MEETHA_4400016008_2019_1	4400016	SAMUEL LANGOUET	008 LAN 08	CHATEAUBRIANT	370921	6747160	14/08/2019	13/08/2019	2029
SOUDAN_MEETHA_4400016031_2019_1	4400016	SAMUEL LANGOUET	031 LAN 31	ROUGÉ	372803	6749083	14/08/2019	13/08/2019	2029
SOUDAN_MEETHA_4444421001_2025_01	4444421	SARL GUILLET CYRILLE	001 GUI 01	VILLEPOT	376646	6750350	30/04/2025	08/08/2025	2035
SOUDAN_MEETHA_4444421014_2025_01	4444421	SARL GUILLET CYRILLE	014 GUI 14	NOYAL-SUR-BRUTZ	375947	6748524	30/04/2025	08/08/2025	2035
SOUDAN_MEETHA_4444421023_2025_01	4444421	SARL GUILLET CYRILLE	023 GUI 23	NOYAL-SUR-BRUTZ	375870	6749460	30/04/2025	08/08/2025	2035
SOUDAN_MEETHA_4444421032_2025_01	4444421	SARL GUILLET CYRILLE	032 GUI 32	SOUDAN	375944	6748524	30/04/2025	08/08/2025	2035
SOUDAN_MEETHA_4400122003_2022_1	4400122	SAS DES MOLIERES	003 LER 03	ERBRAY	374708	6738980	18/03/2022	21/04/2022	2032
SOUDAN_MEETHA_4400122006_2022_1	4400122	SAS DES MOLIERES	006 LER 06	ERBRAY	373589	6740533	18/03/2022	21/04/2022	2032
SOUDAN_MEETHA_4400122010_2022_1	4400122	SAS DES MOLIERES	010 LER 10	ERBRAY	373255	6741979	18/03/2022	21/04/2022	2032
SOUDAN_MEETHA_4400122014_2022_1	4400122	SAS DES MOLIERES	014 LER 14	SOUDAN	377295	6744998	18/03/2022	21/04/2022	2032

## LISTE DES POINTS DE RÉFÉRENCE

Date : 04/11/2025

Département : (Tous)

Exploitation agricole : (Toutes)

Périmètre : MEETHA 2022

79355951900038-SIRET-2021-1

Point de référence	Code Suivra	Exploitation agricole	Parcelle	Commune	X	Y	Date de création	Date dernière analyse	Année de retour prévue
Soudan_MEETHA_4400122016_2022_1	4400122	SAS DES MOLIERES	016 LER 16	ERBRAY	374116	6740143	18/03/2022	21/04/2022	2032
Soudan_MEETHA_4400122026_2022_1	4400122	SAS DES MOLIERES	026 LER 26	ERBRAY	371993	6742058	18/03/2022	21/04/2022	2032
PFC_COMPOST_DE_LA_MEE_4499918001_2	4499918	SCEA DU VIEUX FOUR	001 TEM 01	SANT-JULIEN-DE-VOUVANTES	380774	6735744	21/11/2019	02/10/2019	2029
PFC_COMPOST_DE_LA_MEE_4499918009_2	4499918	SCEA DU VIEUX FOUR	009 TEM 10	SANT-JULIEN-DE-VOUVANTES	379203	6734740	21/11/2019	02/10/2019	2029

Nombre 88

Ratio : 1/33.17

