



PRÉFET DE L'EURE

**Arrêté n° D1-B1-15-111 autorisant la société LIDL à exploiter
une Installation Classée pour la Protection de l'Environnement
sur les communes de Honguemare-Guénouville et Bosgouet**

**Le Préfet de l'Eure
Chevalier de la Légion d'Honneur
Chevalier de l'Ordre National du Mérite**

VU

le Code de l'environnement et notamment son titre 1^{er} du livre V,

La nomenclature des installations classées codifiées à l'annexe de l'article R511-9 du Code de l'environnement ;

le décret du 31 juillet 2014, du Président de la République nommant monsieur René BIDAL, préfet de l'Eure ;

le décret du 24 août 2011, du Président de la République nommant monsieur Alain FAUDON, secrétaire général de la préfecture de l'Eure ;

l'arrêté ministériel du 2 février 1998 modifié relatif aux prélèvements et à la consommation d'eau ainsi qu'aux émissions de toute nature des installations classées pour la protection de l'environnement soumises à autorisation ;

l'arrêté du 05 août 2002, relatif à la prévention des sinistres dans les entrepôts couverts soumis à autorisation sous la rubrique 1510 ;

l'arrêté ministériel du 31 janvier 2008, relatif à la déclaration annuelle des émissions polluantes et des déchets ;

l'arrêté du 15 avril 2010, relatif aux prescriptions générales applicables aux entrepôts frigorifiques relevant du régime de l'enregistrement au titre de la rubrique n° 1511 de la nomenclature des installations classées pour la protection de l'environnement ;

l'arrêté préfectoral n°SCAED-14-44 du 1^{er} septembre 2014, donnant délégation de signature à monsieur Alain FAUDON, secrétaire général de la préfecture de l'Eure ;

la demande présentée le 6 juin 2013, complétée le 18 février 2014, par la société LIDL dont le siège social est situé 35, rue Charles Peguy 67 200 Strasbourg HautePierre en vue d'obtenir l'autorisation d'exploiter un entrepôt de 461 788 m³ sur le territoire des communes de Honguemare-Guénouville et Bosgouet à l'adresse ZAC du Roumois ;

le dossier déposé à l'appui de sa demande ;

l'avis en date du 12 juin 2014, du Préfet de la région Haute-Normandie en tant qu'autorité administrative de l'État compétente en matière d'environnement au sens de l'article L122-1 du Code de l'environnement ;

la décision en date du 20 mai 2014, et la décision complémentaire en date du 16 juin 2014, du président du tribunal administratif de Rouen portant désignation du commissaire-enquêteur ;

l'arrêté préfectoral en date du 15 juillet 2014, ordonnant l'organisation d'une enquête publique unique sur les demandes d'autorisation d'exploiter une plate-forme logistique et de permis de construire de la société LIDL pour une durée de 40 jours consécutifs du 19 août 2014 au 27 septembre 2014 inclus, sur le territoire des communes de Honguemare-Guénouville et Bosgouet ;

l'accomplissement des formalités d'affichage de l'avis au public réalisé dans ces communes ;

la publication de cet avis en date des 24 juillet et 19 août 2014 (Paris Normandie), et des 29 juillet et 19 août 2014 (l'Eveil de Pont-Audemer) ;

le registre d'enquête et l'avis du commissaire enquêteur en date du 16 octobre 2014 ;

les avis émis par les conseils municipaux en date des 26 septembre et 10 octobre 2014, des communes de Bourg-Achard et Honguemare-Guénouville ;

les avis exprimés par les différents services consultés ;

l'avis en date du 27 juin 2014 du CHSCT de LIDL ;

le rapport et les propositions en date du 28 novembre 2014 de l'inspection des installations classées ;

l'avis en date du 6 janvier 2015 du conseil départemental de l'environnement et des risques sanitaires et technologiques au cours duquel le demandeur a été entendu ;

le projet d'arrêté porté le 7 janvier 2015 à la connaissance du demandeur ;

l'absence d'observations présentées par le demandeur sur ce projet en date du 22 janvier 2015 ;

CONSIDERANT

qu'en application des dispositions de l'article L512-1 du Code de l'environnement, l'autorisation ne peut être accordée que si les dangers ou inconvénients peuvent être prévenus par des mesures que spécifie l'arrêté préfectoral ;

que les conditions d'aménagement et d'exploitation, telles qu'elles sont définies par le présent arrêté, permettent de prévenir les dangers et inconvénients de l'installation pour les intérêts mentionnés à l'article L511-1 du Code de l'environnement, notamment pour la commodité du voisinage, pour la santé, la sécurité, la salubrité publique et pour la protection de la nature et de l'environnement ;

que les dispositions prises ou envisagées sont notamment de nature à pallier les risques et les nuisances en matière de :

- pollution des eaux : disconnecteur, séparateur à hydrocarbures pour les eaux pluviales, bassin de confinement des eaux d'extinction en cas d'incendie, fixation de valeurs limites de rejet des effluents du site...
- pollution de l'air : fixation de valeurs limites,
- bruit : fixation des valeurs limites de niveaux et d'émergences sonores,
- de dangers : dispositifs appropriés de prévention contre l'incendie et l'explosion (présence de murs coupe-feu, système de détection incendie, sprinklage, désenfumage, poteaux, RIA...), zones de dangers incluses dans les limites de propriétés ...

que les conditions légales de délivrance de l'autorisation sont réunies ;

SUR proposition du secrétaire général de la préfecture

ARRÊTE

LISTE DES CHAPITRES

<u>ARRÊTÉ N° DI-BI-15-111 AUTORISANT LA SOCIÉTÉ LIDL À EXPLOITER UNE INSTALLATION CLASSÉE POUR LA PROTECTION DE L'ENVIRONNEMENT SUR LES COMMUNES DE HONGUEMARE-GUÉNOUVILLE ET BOSGOUET.....</u>	<u>1</u>
<u>TITRE 1-PORTÉE DE L'AUTORISATION ET CONDITIONS GÉNÉRALES.....</u>	<u>5</u>
CHAPITRE 1.1 BÉNÉFICIAIRE ET PORTÉE DE L'AUTORISATION.....	5
CHAPITRE 1.2 NATURE DES INSTALLATIONS.....	5
CHAPITRE 1.3 CONFORMITÉ AU DOSSIER DE DEMANDE D'AUTORISATION.....	8
CHAPITRE 1.4 DURÉE DE L'AUTORISATION.....	8
CHAPITRE 1.5 PÉRIMÈTRE D'ÉLOIGNEMENT.....	8
CHAPITRE 1.6 MODIFICATIONS ET CESSATION D'ACTIVITÉ.....	9
CHAPITRE 1.7 DÉLAIS ET VOIES DE RECOURS.....	10
CHAPITRE 1.8 ARRÊTÉS, CIRCULAIRES, INSTRUCTIONS APPLICABLES.....	10
CHAPITRE 1.9 RESPECT DES AUTRES LÉGISLATIONS ET RÉGLEMENTATIONS.....	11
<u>TITRE 2 – GESTION DE L'ÉTABLISSEMENT.....</u>	<u>12</u>
CHAPITRE 2.1 EXPLOITATION DES INSTALLATIONS.....	12
CHAPITRE 2.2 DEMANDES DE L'INSPECTION DES INSTALLATIONS CLASSÉES.....	12
CHAPITRE 2.3 RÉSERVES DE PRODUITS OU MATIÈRES CONSOMMABLES.....	12
CHAPITRE 2.4 INTÉGRATION DANS LE PAYSAGE.....	12
CHAPITRE 2.5 DANGER OU NUISANCES NON PRÉVENUS.....	12
CHAPITRE 2.6 INCIDENTS OU ACCIDENTS.....	13
CHAPITRE 2.7 RÉCAPITULATIF DES DOCUMENTS TENUS À LA DISPOSITION DE L'INSPECTION.....	13
CHAPITRE 2.8 RÉCAPITULATIF DES DOCUMENTS À TRANSMETTRE À L'INSPECTION.....	13
<u>TITRE 3 -PRÉVENTION DE LA POLLUTION ATMOSPHÉRIQUE.....</u>	<u>14</u>
CHAPITRE 3.1 CONCEPTION DES INSTALLATIONS.....	14
CHAPITRE 3.2 CONDITIONS DE REJET.....	14
<u>TITRE 4 -PROTECTION DES RESSOURCES EN EAUX ET DES MILIEUX AQUATIQUES.....</u>	<u>16</u>
CHAPITRE 4.1 PRÉLÈVEMENTS ET CONSOMMATIONS D'EAU.....	16
CHAPITRE 4.2 COLLECTE DES EFFLUENTS LIQUIDES.....	16
CHAPITRE 4.3 TYPES D'EFFLUENTS, LEURS OUVRAGES D'ÉPURATION ET LEURS CARACTÉRISTIQUES DE REJET AU MILIEU.....	17
<u>TITRE 5 -DÉCHETS.....</u>	<u>20</u>
CHAPITRE 5.1 PRINCIPES DE GESTION.....	20
<u>TITRE 6 -PRÉVENTION DES NUISANCES SONORES ET DES VIBRATIONS.....</u>	<u>23</u>
CHAPITRE 6.1 DISPOSITIONS GÉNÉRALES.....	23
CHAPITRE 6.2 NIVEAUX ACOUSTIQUES.....	23
CHAPITRE 6.3 VIBRATIONS.....	24
<u>TITRE 7 -PRÉVENTION DES RISQUES TECHNOLOGIQUES.....</u>	<u>25</u>
CHAPITRE 7.1 PRINCIPES DIRECTEURS.....	25
CHAPITRE 7.2 ZONAGE DES DANGERS INTERNES À L'ÉTABLISSEMENT.....	25
CHAPITRE 7.3 CARACTÉRISATION DES RISQUES.....	25
CHAPITRE 7.4 INFRASTRUCTURES ET INSTALLATIONS.....	25
CHAPITRE 7.5 GESTION DES OPÉRATIONS PORTANT SUR DES SUBSTANCES DANGEREUSES.....	28
CHAPITRE 7.6 PRÉVENTION DES POLLUTIONS ACCIDENTELLES.....	29
CHAPITRE 7.7 MOYENS D'INTERVENTION EN CAS D'ACCIDENT ET ORGANISATION DES SECOURS.....	31
<u>TITRE 8 -CONDITIONS PARTICULIÈRES APPLICABLES À CERTAINES INSTALLATIONS DE L'ÉTABLISSEMENT.....</u>	<u>33</u>
CHAPITRE 8.1 ENTREPÔT.....	33
CHAPITRE 8.2 ENTREPÔTS FRIGORIFIQUES.....	36
CHAPITRE 8.3 INSTALLATION FONCTIONNANT À L'AMMONIAC.....	36
CHAPITRE 8.4 LÉGIONELLE.....	37

CHAPITRE 8.5 LOCAUX DE CHARGE.....	48
CHAPITRE 8.6 LOCAL SPRINKLAGE.....	48
CHAPITRE 8.7 CHAUFFERIE.....	48
CHAPITRE 8.8 STATION SERVICE.....	49
CHAPITRE 8.9 LOCAL TRANSFORMATEUR.....	49
TITRE 9 -SURVEILLANCE DES ÉMISSIONS ET DE LEURS EFFETS.....	50
CHAPITRE 9.1 PROGRAMME D'AUTO-SURVEILLANCE.....	50
CHAPITRE 9.2 MODALITÉS D'EXERCICE ET CONTENU DE L'AUTO- SURVEILLANCE.....	50
CHAPITRE 9.3 SUIVI, INTERPRÉTATION ET DIFFUSION DES RÉSULTATS.....	50
CHAPITRE 9.4 SUIVI, INTERPRÉTATION DES RÉSULTATS.....	50
TITRE 10 -EFFICACITÉ ÉNERGÉTIQUE, LUTTE CONTRE LES GAZ À EFFET DE SERRE ET POLLUTIONS LUMINEUSES.....	51
CHAPITRE 10.1 DISPOSITIONS GÉNÉRALES.....	51
TITRE 11 -ÉCHÉANCES.....	52
TITRE 12 – PLAN.....	53
TITRE 13 - EXÉCUTION DE L'ARRÊTÉ.....	55

TITRE 1-PORTÉE DE L'AUTORISATION ET CONDITIONS GÉNÉRALES

CHAPITRE 1.1 BÉNÉFICIAIRE ET PORTÉE DE L'AUTORISATION

ARTICLE 1.1.1. EXPLOITANT TITULAIRE DE L'AUTORISATION

La société LIDL dont le siège social est situé 35, rue Charles Péguy à Strasbourg HautePierre (67 200) est autorisée, sous réserve du respect des prescriptions du présent arrêté, à exploiter sur le territoire des communes de Honguemare Guénouville et Bosgouet, ZAC du Roumois, les installations détaillées dans les articles suivants.

ARTICLE 1.1.2. INSTALLATIONS NON VISÉES PAR LA NOMENCLATURE OU SOUMISES À DÉCLARATION OU SOUMISES A ENREGISTREMENT

Les prescriptions du présent arrêté s'appliquent également aux autres installations ou équipements exploités dans l'établissement, qui, mentionnés ou non dans la nomenclature, sont de nature par leur proximité ou leur connexité avec une installation soumise à autorisation à modifier les dangers ou inconvénients de cette installation.

CHAPITRE 1.2 NATURE DES INSTALLATIONS

ARTICLE 1.2.1. LISTE DES INSTALLATIONS CONCERNÉES PAR UNE RUBRIQUE DE LA NOMENCLATURE DES INSTALLATIONS CLASSÉES

Rubrique	Alinéa	Rég (*)	Libellé de la rubrique (activité)	Critères de classement	Volume autorisée
1510	1	A	Entrepôts couverts (stockage de matières, produits ou substances combustibles en quantité supérieure à 500 t dans des) à l'exclusion des dépôts utilisés au stockage de catégories de matières, produits ou substances relevant par ailleurs de la présente nomenclature, des bâtiments destinés exclusivement au remisage de véhicules à moteur et de leur remorque et des établissements recevant du public et des entrepôts frigorifiques. Le volume des entrepôts étant : 1. supérieur ou égal à 300 000 m ³ .	Volume de l'entrepôt	461 788 m ³
1450	2 a	A	Solides facilement inflammables à l'exclusion des substances visées explicitement par d'autres rubriques. 2. emploi ou stockage : la quantité totale susceptible d'être présente dans l'installation étant : a) supérieure ou égale à 1 t.	Quantité totale stockée	2,7 t
1511	2	E	Entrepôts frigorifiques, à l'exception des dépôts utilisés au stockage de catégories de matières, produits ou substances relevant par ailleurs, de la présente nomenclature. Le volume susceptible d'être stocké étant : 2. supérieur ou égal à 50 000 m ³ , mais inférieur à 150 000 m ³ .	Volume susceptible d'être stocké dans les cellules frigorifiques	136 482 m ³
1136	B.c	DC	Ammoniac (emploi ou stockage de l'). B. Emploi : la quantité totale susceptible d'être présente dans l'installation étant : c) supérieure ou égale à 150 kg, mais inférieure ou égale à 1,5 t.	Quantité totale présente sur le site	1 470 kg
1172	3	DC	Dangereux pour l'environnement -A-, très toxiques pour les organismes aquatiques (stockage et emploi de substances ou préparations) telles que définies à la rubrique 1000 à l'exclusion de celles visées nominativement ou par famille par d'autres rubriques. La quantité totale susceptible d'être présente dans l'installation étant : 3. supérieure ou égale à 20 t mais inférieure à 100 t.	Quantité totale sur le site	90 t

1412	2.b	DC	<p>Gaz inflammables liquéfiés (stockage en réservoirs manufacturés de), à l'exception de ceux visés explicitement par d'autres rubriques de la nomenclature :</p> <p>Les gaz sont maintenus liquéfiés à une température telle que la pression absolue de vapeur correspondante n'excède pas 1,5 bar (stockages réfrigérés ou cryogéniques) ou sous pression quelle que soit la température.</p> <p>2. La quantité totale susceptible d'être présente dans l'installation étant :</p> <p>b) supérieure à 6 t, mais inférieure à 50 t.</p>	Quantité totale d'aérosols stockés	11,5 t
1530	3	D	<p>Papier, carton ou matériaux combustibles analogues y compris les produits finis conditionnés (dépôt de) à l'exception des établissements recevant du public.</p> <p>Le volume susceptible d'être stocké étant :</p> <p>3. supérieur à 1 000 m³ mais inférieur ou égal à 20 000 m³.</p>	Volume susceptible d'être stocké	6 000 m ³
1532	3	D	<p>Bois ou matériaux combustibles analogues y compris les produits finis conditionnés et les produits ou déchets répondant à la définition de la biomasse et visés par la rubrique 2910-A, ne relevant pas de la rubrique 1531 (stockage de), à l'exception des établissements recevant du public.</p> <p>Le volume susceptible d'être stocké étant :</p> <p>3. Supérieur à 1 000 m³ mais inférieur ou égal à 20 000 m³.</p>	Volume susceptible d'être stocké	2 000 m ³
2255	3	D	<p>Alcools de bouche d'origine agricole, eaux de vie et liqueurs (stockage des).</p> <p>Lorsque la quantité stockée de produits dont le titre alcoométrique volumique est supérieur à 40%, susceptible d'être présente est :</p> <p>3. supérieure ou égale à 50 m³.</p>	La quantité stockée de produits dont le titre alcoométrique volumique est supérieur à 40%,	200 t soit 250 m ³ en volume
2663	2.c	D	<p>Pneumatiques et produits dont 50% au moins de la masse totale unitaire est composée de polymères (matières plastiques, caoutchoucs, élastomères, résines et adhésifs synthétiques) (stockage de)</p> <p>2. Dans les autres cas et pour les pneumatiques, le volume susceptible d'être stocké étant :</p> <p>c) supérieur ou égal à 1 000 m³, mais inférieur à 10 000 m³.</p>	Volume susceptible d'être stocké	<p>-Balles plastiques : 900 m³.</p> <p>-Produit non-food, bricolage, électroménager, jouets : 8 200 m³</p> <p>9 100 m³</p>
2714	2	D	<p>Installation de transit, regroupement ou tri de déchets non dangereux de papiers/cartons, plastiques, caoutchouc, textiles, bois à l'exclusion des activités visées aux rubriques 2710 et 2711.</p> <p>2. Supérieur ou égal à 100 m³ mais inférieur à 1000 m³.</p>	Le volume susceptible d'être présent dans l'installation	<p>-200 m³ de plastiques</p> <p>-200 m³ de cartons</p> <p>Total : 400 m³</p>
2910	A.2	DC	<p>Combustion à l'exclusion des installations visées par les rubriques 2770 et 2771.</p> <p>A. Lorsque l'installation consomme exclusivement, seuls ou en mélange, du gaz naturel, des gaz de pétrole liquéfiés, du fioul domestique, du charbon, des fiouls lourds, de la biomasse telle que définie au a) ou au b)i) ou au b)iv) de la définition de biomasse, des produits connexes de scierie issus du b)v) de la définition de biomasse ou lorsque la biomasse est issue de déchets au sens de l'article L541-4-3 du Code de l'environnement, à l'exclusion des installations visées par d'autres rubriques de la nomenclature pour lesquelles la combustion participe à la fusion, la cuisson ou au traitement, en mélange avec les gaz de combustion, des matières entrantes, si la puissance thermique nominale de l'installation est :</p> <p>2. Supérieure à 2 MW, mais inférieure à 20 MW.</p>	Puissance thermique nominale	<p>-Une chaudière de 1,9 MW,</p> <p>-Un groupe électrogène de 1,6 MW</p> <p>Total : 3,5 MW</p>

2921	b	DC	Refroidissement évaporatif par dispersion d'eau dans un flux d'air généré par ventilation mécanique ou naturelle (installations de) : b. La puissance thermique évacuée maximale étant inférieure à 3 000 kW.	Puissance thermique évacuée nominale	Installation de type « circuit primaire fermé » associée aux installations de production de froid. 2 400 kW
2925		D	Accumulateurs (ateliers de charge d') La puissance maximale de courant continu utilisable pour cette opération étant supérieure à 50 kW.	Puissance totale	200 kW
1185	2	NC	Gaz à effet de serre fluorés visés par le règlement (CE) n° 842/2006 ou substances qui appauvrissent la couche d'ozone visées par le règlement (CE) n° 005/2009 (fabrication, emploi, stockage). 2 Emploi, inférieur à 200 kg.	Quantité de gaz	90 kg
1432	2	NC	Liquides inflammables (stockage en réservoirs manufacturés de). 2. stockage de liquides inflammables visés à la rubrique 1430 : -représentant une capacité équivalente totale inférieure ou égale à 10 m³.	Capacité équivalente	-Cuve enterrée de gasoil de 50 m³ -Cuve enterrée de GNR de 20 m³ (station service), -Cuve enterrée de fioul de 1,2 m³ (sprinklage) -Cuve de fioul de 20 m³ (Groupe électrogène), - 5,2 m³ de produits divers, Capacité équivalente 9,04 m³
1435		NC	Stations-service : installations, ouvertes ou non au public, où les carburants sont transférés de réservoirs de stockage fixes dans les réservoirs à carburant de véhicules à moteur, de bateaux ou d'aéronefs. Le volume annuel de carburant (liquides inflammables visés à la rubrique 1430 de la catégorie de référence (coefficient 1) distribué étant : inférieur à 100 m³	Volume annuel équivalent de carburant distribué	Distribution de gasoil aux camions de livraison : 250 m³/an. Volume équivalent : 50 m³
2716		NC	Installation de transit, regroupement ou tri de déchets non dangereux non inertes à l'exclusion des installations visées aux rubriques 2710, 2711, 2712, 2713, 2714, 2715 et 2719. Le volume susceptible d'être présent dans l'installation étant : Inférieur à 100 m³.	Volume susceptible d'être présent	Volume du compacteur : 50 m³, Volume maximum stocké inférieur à 100 m³
2920		NC	Installation de compression fonctionnant à des pressions effectives supérieures à 105 Pa, et comprimant ou utilisant des fluides inflammables ou toxiques, la puissance absorbée étant inférieure à 10 MW.	Puissance absorbée	0,650 MW

* : A (Autorisation) ou AS (Autorisation avec Servitudes d'utilité publique) ou E (enregistrement) ou D (Déclaration) ou NC (Non Classé)

Volume autorisé : éléments caractérisant la consistance, le rythme de fonctionnement, le volume des installations ou les capacités maximales autorisées.

ARTICLE 1.2.2. SITUATION DE L'ÉTABLISSEMENT

Les installations autorisées sont situées sur les communes, parcelles et lieux-dits suivants :

Communes	Parcelles	Lieux-dits
Honguemare Guénouville	YD 36, YD38, YD 71 et YD 72	Sud du hameau du pin
Bosgouet	YB 1	Sud du hameau du pin

Les installations citées à l'article 1.2.1 ci-dessus sont reportées avec leurs références sur le plan de situation de l'établissement annexé au présent arrêté.

ARTICLE 1.2.3. AUTRES LIMITES DE L'AUTORISATION

Le fonctionnement des installations est autorisé 7j/7, 24h/24.

ARTICLE 1.2.4. CONSISTANCE DES INSTALLATIONS AUTORISÉES

La plate-forme logistique (41 540 m²) sera composée de 6 cellules de 14,99 m de hauteur et d'un pool palette :

- Cellule n°1 : tous les produits alimentaires,
- Cellule n°2 : les liquides (eau, lait, jus de fruit, sodas,...), les papiers toilette, les mouchoirs, etc,
- Cellule n°3 : divers produits alimentaires, les aérosols dans une aire grillagée, les eaux de toilette et produits de nettoyage, la javel, ainsi que les alcools de bouche,
- Cellule n°4 : Produits divers dont la température de stockage est comprise entre 4 et 14°C,
- Cellule n°5 : tous les produits frais (température de 1 à 2 °C),
- Cellule n°6 : chambre froide à température négative (produits surgelés – 24°C).
- Un pool dédié au stockage de palettes et de balles de déchets d'emballages (plastiques, cartons).
- Des bureaux,
- un local chaudière,
- un local de charge,
- un local sprinklage.

La surface totale du site est de 150 985 m².

CHAPITRE 1.3 CONFORMITÉ AU DOSSIER DE DEMANDE D'AUTORISATION

ARTICLE 1.3.1. CONFORMITÉ AU DOSSIER DE DEMANDE D'AUTORISATION

Les installations et leurs annexes, objet du présent arrêté, sont disposées, aménagées et exploitées conformément aux plans et données techniques contenus dans les différents dossiers déposés par l'exploitant. En tout état de cause, elles respectent par ailleurs les dispositions du présent arrêté, des arrêtés complémentaires et les réglementations autres en vigueur.

CHAPITRE 1.4 DURÉE DE L'AUTORISATION

ARTICLE 1.4.1. DURÉE DE L'AUTORISATION

La présente autorisation cesse de produire effet si l'installation n'a pas été mise en service dans un délai de trois ans ou n'a pas été exploitée durant deux années consécutives, sauf cas de force majeure.

Le cas échéant, la durée de validité de l'autorisation peut être prolongée à concurrence du délai d'exécution des prescriptions archéologiques édictées par le préfet de région en application du décret n° 2004-490 du 3 juin 2004 relatif aux procédures administratives et financières en matière d'archéologie préventive.

CHAPITRE 1.5 PÉRIMÈTRE D'ÉLOIGNEMENT

ARTICLE 1.5.1. IMPLANTATION ET ISOLEMENT DU SITE

L'exploitation des installations est compatible avec les autres activités et occupations du sol environnantes.

Les parois extérieures de l'entrepôt ou ses éléments de structure sont implantées à une distance minimale de 20 mètres de l'enceinte de l'établissement.

Toute modification apportée au voisinage des installations de nature à entraîner un changement notable des éléments du dossier de demande d'autorisation doit être portée avant sa réalisation à la connaissance du préfet avec tous les éléments d'appréciation en application de l'article R 512-33 du Code de l'environnement.

ARTICLE 1.5.2. ZONES DE DANGER

Les zones de danger engendrées par les installations de l'établissement et définies en référence à l'étude de danger déposée par l'exploitant, ne sortent pas des limites du périmètre du site.

CHAPITRE 1.6 MODIFICATIONS ET CESSATION D'ACTIVITÉ

ARTICLE 1.6.1. PORTER À CONNAISSANCE

Toute modification apportée par le demandeur aux installations, à leur mode d'utilisation ou à leur voisinage, et de nature à entraîner un changement notable des éléments du dossier de demande d'autorisation, est portée avant sa réalisation à la connaissance du Préfet avec tous les éléments d'appréciation.

ARTICLE 1.6.2. MISE À JOUR DES ÉTUDES D'IMPACT ET DE DANGERS

Les études d'impact et de dangers sont actualisées à l'occasion de toute modification notable telle que prévue à l'article R.512-33 du Code de l'environnement.

Les études d'impact et de dangers est actualisée à l'occasion de toute modification importante des installations (produits, procédés mis en œuvre, mode d'exploitation ...) soumise ou non à une procédure d'autorisation ou sur demande de l'inspection des installations classées.

Ces compléments sont systématiquement communiqués en double exemplaire au Préfet qui pourra demander une analyse critique d'éléments du dossier justifiant des vérifications particulières, effectuée par un organisme extérieur expert dont le choix est soumis à son approbation. Tous les frais engagés à cette occasion sont supportés par l'exploitant.

ARTICLE 1.6.3. ÉQUIPEMENTS ABANDONNÉS

Les équipements abandonnés ne doivent pas être maintenus dans les installations. Toutefois, lorsque leur enlèvement est incompatible avec les conditions immédiates d'exploitation, des dispositions matérielles interdiront leur réutilisation afin de garantir leur mise en sécurité et la prévention des accidents.

ARTICLE 1.6.4. TRANSFERT SUR UN AUTRE EMPLACEMENT

Tout transfert sur un autre emplacement des installations visées au chapitre 1.2 du présent arrêté nécessite une nouvelle demande d'autorisation ou déclaration.

ARTICLE 1.6.5. CHANGEMENT D'EXPLOITANT

Dans le cas où l'établissement change d'exploitant, le successeur fait la déclaration au Préfet dans le mois qui suit la prise en charge de l'exploitant. Cette déclaration doit mentionner s'il s'agit d'une personne physique, les nom, prénom et domicile du nouvel exploitant et, s'il s'agit d'une personne morale, sa dénomination ou sa raison sociale, sa forme juridique, l'adresse du siège social ainsi que la qualité du signataire de la déclaration.

ARTICLE 1.6.6. CESSATION D'ACTIVITÉ

Sans préjudice des mesures de l'article R 512-39-1 du Code de l'environnement pour l'application des articles R512-39-2 à R 512-39-5, l'usage à prendre en compte est le suivant : industriel

Lorsqu'une installation classée est mise à l'arrêt définitif, l'exploitant notifie au préfet la date de cet arrêt trois mois au moins avant celui-ci.

La notification prévue ci-dessus indique les mesures prises ou prévues pour assurer, dès l'arrêt de l'exploitation, la mise en sécurité du site. Ces mesures comportent notamment :

- Cette notification doit être accompagnée d'un dossier comprenant les mesures prises ou prévues pour assurer, dès l'arrêt de l'exploitation, la mise en sécurité du site. Ces mesures comprennent notamment :
 - le plan à jour du site,
 - les interdictions ou limitations d'accès au site,
 - l'insertion du site de l'installation (ou de l'ouvrage) dans son environnement,
 - la suppression des risques d'incendie et d'explosion,
 - l'évacuation ou l'élimination des produits dangereux, des matières polluantes susceptibles d'être véhiculées par l'eau ainsi que des déchets présents sur le site,
 - les mesures de dépollution des sols éventuellement nécessaires,
 - les mesures de maîtrise des risques liés aux eaux souterraines ou superficielles éventuellement polluées, selon leur usage actuel ou celui défini dans les documents de planification en vigueur,
 - en cas de besoin, la surveillance des effets de l'installation sur son environnement,
 - les limitations ou interdictions concernant l'aménagement ou l'utilisation du sol ou du sous-sol, accompagnées, le cas échéant, des dispositions proposées par l'exploitant pour mettre en œuvre des servitudes ou des restrictions d'usage.

En cas d'arrêt définitif d'une installation, celle-ci doit être placée dans un état tel qu'il ne s'y manifeste aucun des dangers ou inconvénients mentionnés à l'article L.511-1 du Code de l'environnement.

CHAPITRE 1.7 DÉLAIS ET VOIES DE RECOURS

Le présent arrêté est soumis à un contentieux de pleine juridiction.

Il peut être déféré à la juridiction administrative :

- 1° Par les demandeurs ou exploitants, dans un délai de deux mois qui commence à courir du jour où l'arrêté leur a été notifié ;
- 2° Par les tiers, personnes physiques ou morales, les communes intéressées ou leurs groupements, en raison des inconvénients ou des dangers que le fonctionnement de l'installation présente pour les intérêts visés à l'article L. 511-1 du Code de l'environnement, dans un délai d'un an à compter de la publication ou de l'affichage de l'arrêté. Toutefois, si la mise en service de l'installation n'est pas intervenue six mois après la publication ou l'affichage de l'arrêté, le délai de recours continue à courir jusqu'à l'expiration d'une période de six mois après cette mise en service.

Les tiers qui n'ont acquis ou pris à bail des immeubles ou n'ont élevé des constructions dans le voisinage d'une installation classée que postérieurement à l'affichage ou à la publication de l'arrêté autorisant l'ouverture de cette installation ou atténuant les prescriptions primitives ne sont pas recevables à déférer ledit arrêté à la juridiction administrative.

CHAPITRE 1.8 ARRÊTÉS, CIRCULAIRES, INSTRUCTIONS APPLICABLES

Sans préjudice de la réglementation en vigueur, sont notamment applicables à l'établissement les prescriptions qui le concernent des textes cités ci-dessous :

Dates	Textes
14/12/13	Arrêté du 14 décembre 2013, relatif aux prescriptions générales applicables aux installations relevant du régime de la déclaration au titre de la rubrique n° 2921 de la nomenclature des installations classées pour la protection de l'environnement
09/08/13	Circulaire relative à la démarche de prévention et de gestion des risques sanitaires des installations classées soumises à autorisation
29/02/12	Arrêté du 29 février 2012, fixant le contenu des registres mentionnés aux articles R. 541-43 et R. 541-46 du Code de l'environnement
14/10/10	Arrêté du 14 octobre 2010, relatif aux prescriptions générales applicables aux installations classées pour la protection de l'environnement soumises à déclaration sous la rubrique n° 2714
15/04/10	Arrêté du 15 avril 2010, relatif aux prescriptions générales applicables aux entrepôts frigorifiques relevant du régime de l'enregistrement au titre de la rubrique n° 1511 de la nomenclature des installations classées pour la protection de l'environnement
04/10/10	Arrêté du 4 octobre 2010, modifié relatif à la prévention des risques accidentels au sein des installations classées pour la protection de l'environnement soumises à autorisation
19/11/09	Arrêté du 19 novembre 2009, relatif aux prescriptions générales applicables aux installations classées soumises à déclaration sous la rubrique n° 1136 (emploi et stockage d'ammoniac)
07/07/09	Arrêté du 7 juillet 2009, relatif aux modalités d'analyse dans l'air et dans l'eau dans les ICPE et aux normes de référence
30/09/08	Arrêté du 30 septembre 2008, relatif aux prescriptions générales applicables aux dépôts de papier et carton relevant du régime de la déclaration au titre de la rubrique n° 1530 de la nomenclature des installations classées pour la protection de l'environnement
31/01/08	Arrêté relatif à la déclaration annuelle des émissions polluantes des installations classées soumises à autorisation
07/05/07	Arrêté du 7 mai 2007 relatif au contrôle d'étanchéité des éléments assurant le confinement des fluides frigorigènes utilisés dans les équipements frigorifiques et climatiques
23/08/05	Arrêté du 23 août 2005, relatif aux prescriptions générales applicables aux installations classées pour la protection de l'environnement soumises à déclaration sous la rubrique n° 1412 de la nomenclature des installations classées
29/07/05	Arrêté fixant le formulaire de bordereau de suivi de déchets dangereux mentionné à l'article 4 du décret n°2005-635 du 30 mai 2005
05/08/02	Arrêté relatif à la prévention des sinistres dans les entrepôts couverts soumis à autorisation sous la rubrique 1510
29/05/00	Arrêté du 29 mai 2000, relatif aux prescriptions générales applicables aux installations classées pour la protection de l'environnement soumises à déclaration sous la rubrique n° 2925 "accumulateurs (ateliers de charge d)"

Dates	Textes
14/01/00	Arrêté du 14 janvier 2000, relatif aux prescriptions générales applicables aux installations classées pour la protection de l'environnement soumises à déclaration sous la rubrique n° 2663 (Stockage de pneumatiques et de produits dont 50 % au moins de la masse totale unitaire est composée de polymères [matières plastiques, caoutchouc, élastomères, résines et adhésifs synthétiques])
23/12/98	Arrêté du 23 décembre 1998, relatif aux prescriptions générales applicables aux installations classées pour la protection de l'environnement soumises à déclaration sous la rubrique n° 1172 : Dangereux pour l'environnement, A - Très toxiques pour les organismes aquatiques (stockage et emploi de substances)
22/06/98	Arrêté du 22 juin 1998 relatif aux réservoirs enterrés de liquides inflammables et à leurs équipements annexes
02/02/98	Arrêté du 2 février 1998 relatif aux prélèvements et à la consommation d'eau ainsi qu'aux émissions de toute nature des installations classées pour la protection de l'environnement soumises à autorisation
25/07/97	Arrêté du 25 juillet 1997, relatif aux prescriptions générales applicables aux installations classées pour la protection de l'environnement soumises à déclaration sous la rubrique n° 2910 : Combustion
16/07/97	Arrêté du 16 juillet 1997 relatif aux installations de réfrigération à l'ammoniac
23/01/97	Arrêté du 23 janvier 1997 relatif à la limitation des bruits émis dans l'environnement par les installations classées pour la protection de l'environnement
31/03/80	Arrêté du 31 mars 1980 portant réglementation des installations électriques des établissements réglementés au titre de la législation sur les installations classées susceptibles de présenter des risques d'explosion

CHAPITRE 1.9 RESPECT DES AUTRES LÉGISLATIONS ET RÉGLEMENTATIONS

Les dispositions de cet arrêté préfectoral sont prises sans préjudice des autres législations et réglementations applicables, et notamment le Code minier, le Code civil, le Code de l'urbanisme, le Code du travail et le Code général des collectivités territoriales, la réglementation sur les équipements sous pression.

Les droits des tiers sont et demeurent expressément réservés.

La présente autorisation ne vaut pas permis de construire.

TITRE 2 – GESTION DE L'ÉTABLISSEMENT

CHAPITRE 2.1 EXPLOITATION DES INSTALLATIONS

ARTICLE 2.1.1. OBJECTIFS GÉNÉRAUX

L'exploitant prend toutes les dispositions nécessaires dans la conception, l'aménagement, l'entretien et l'exploitation des installations pour :

- limiter la consommation d'eau, et limiter les émissions de polluants dans l'environnement,
- gérer les effluents et déchets en fonction de leurs caractéristiques, et réduire les quantités rejetées,
- prévenir en toute circonstance, l'émission, la dissémination ou le déversement, chroniques ou accidentels, directs ou indirects, de matières ou substances qui peuvent présenter des dangers ou inconvénients pour la commodité du voisinage, la santé, la salubrité publique, l'agriculture, la protection de la nature et de l'environnement ainsi que pour la conservation des sites et des monuments.

ARTICLE 2.1.2. CONSIGNES D'EXPLOITATION

L'exploitant établit des consignes d'exploitation pour l'ensemble des installations comportant explicitement les vérifications à effectuer, en conditions d'exploitation normale, en périodes de démarrage, de dysfonctionnement ou d'arrêt momentané de façon à permettre en toutes circonstances le respect des dispositions du présent arrêté.

L'exploitation doit se faire sous la surveillance, directe ou indirecte, de personnes nommément désignées par l'exploitant et ayant une connaissance de la conduite de l'installation et des dangers et inconvénients des produits utilisés ou stockés dans les installations.

CHAPITRE 2.2 DEMANDES DE L'INSPECTION DES INSTALLATIONS CLASSÉES

Sous couvert de l'autorité du préfet, l'inspection des installations classées peut demander à tout moment la réalisation de prélèvements et d'analyses d'effluents liquides ou gazeux ou de déchets ainsi que l'exécution de mesures de niveaux sonores de l'installation. Les frais occasionnés sont à la charge de l'exploitant. Cette prescription est applicable à l'ensemble de l'établissement.

CHAPITRE 2.3 RÉSERVES DE PRODUITS OU MATIÈRES CONSOMMABLES

ARTICLE 2.3.1. RÉSERVES DE PRODUITS

L'établissement dispose de réserves suffisantes de produits ou matières consommables utilisés de manière courante ou occasionnelle pour assurer la protection de l'environnement tels que manches de filtre, produits de neutralisation, liquides inhibiteurs, produits absorbants...

CHAPITRE 2.4 INTÉGRATION DANS LE PAYSAGE

ARTICLE 2.4.1. PROPRETÉ

L'exploitant prend les dispositions appropriées qui permettent d'intégrer l'installation dans le paysage. L'ensemble des installations est maintenu propre et entretenu en permanence.

L'exploitant prend les mesures nécessaires afin d'éviter la dispersion sur les voies publiques et les zones environnantes de poussières, papiers, boues, déchets,...

ARTICLE 2.4.2. ESTHÉTIQUE

Les abords de l'installation, placés sous le contrôle de l'exploitant sont aménagés et maintenus en bon état de propreté (peinture,...). Les émissaires de rejet et leur périphérie font l'objet d'un soin particulier (plantations, engazonnement...).

Il est interdit d'utiliser des herbicides chimiques pour traiter les espaces verts. Sauf en cas d'impossibilité justifiée, l'exploitant utilise des méthodes alternatives à l'utilisation des herbicides.

CHAPITRE 2.5 DANGER OU NUISANCES NON PRÉVENUS

Tout danger ou nuisance non susceptible d'être prévenu par les prescriptions du présent arrêté est immédiatement porté à la connaissance du Préfet par l'exploitant.

CHAPITRE 2.6 INCIDENTS OU ACCIDENTS

ARTICLE 2.6.1. DÉCLARATION ET RAPPORT

L'exploitant est tenu de déclarer dans les meilleurs délais à l'inspection des installations classées les accidents ou incidents survenus du fait du fonctionnement de son installation qui sont de nature à porter atteinte aux intérêts mentionnés à l'article L.511-1 du Code de l'environnement.

Un rapport d'accident ou, sur demande de l'inspection des installations classées, un rapport d'incident est transmis par l'exploitant à l'inspection des installations classées. Il précise notamment les circonstances et les causes de l'accident ou de l'incident, les effets sur les personnes et l'environnement, les mesures prises ou envisagées pour éviter un accident ou un incident similaire et pour en pallier les effets à moyen ou long terme, ainsi que le descriptif des contrôles et modifications d'équipements réalisés suite à l'incident ou l'accident.

Ce rapport est transmis sous 15 jours à l'inspection des installations classées.

CHAPITRE 2.7 RÉCAPITULATIF DES DOCUMENTS TENUS À LA DISPOSITION DE L'INSPECTION

L'exploitant doit établir et tenir à jour un dossier comportant les documents suivants :

- le dossier de demande d'autorisation initial,
- les plans tenus à jour,
- les récépissés de déclaration et les prescriptions générales, en cas d'installations soumises à déclaration non couvertes par un arrêté d'autorisation,
- les arrêtés préfectoraux relatifs aux installations soumises à autorisation, pris en application de la législation relative aux installations classées pour la protection de l'environnement,
- tous les documents, enregistrements, résultats de vérification et registres répertoriés dans le présent arrêté ; ces documents peuvent être informatisés, mais dans ce cas des dispositions doivent être prises pour la sauvegarde des données.

Ce dossier doit être tenu à la disposition de l'inspection des installations classées sur le site durant 5 années au minimum.

CHAPITRE 2.8 RÉCAPITULATIF DES DOCUMENTS À TRANSMETTRE À L'INSPECTION

L'exploitant doit transmettre à l'inspection les documents suivants :

Articles	Contrôles à effectuer	Périodicité du contrôle
3.2.4	Rejets atmosphériques	Tous les 3 ans
4.1.1.1	Disconnecteur	Tous les 1 ans
4.3.7 et 4.3.9	Paramètres sur les émissions d'eaux pluviales	Tous les 3 ans
6.2.1.2.1 et 6.2.2	Niveaux sonores et émergences	Une mesure dans les 6 mois suivant le début d'exploitation puis une mesure tous les 3 ans
7.6.2	Moyens de lutte contre l'incendie	Tous les 3 ans
7.6.3	Dispositifs de sprinklage	Tous les 3 ans

Articles	Documents à transmettre	Périodicités / échéances
7.3.4	Rapport de contrôle après vérification de l'état du système de protection contre la foudre	Tous les 2 ans

L'exploitant informe Monsieur le Préfet de la date de mise en fonctionnement du site.

TITRE 3-PRÉVENTION DE LA POLLUTION ATMOSPHÉRIQUE

CHAPITRE 3.1 CONCEPTION DES INSTALLATIONS

ARTICLE 3.1.1. DISPOSITIONS GÉNÉRALES

L'exploitant prend toutes les dispositions nécessaires dans la conception, l'exploitation et l'entretien des installations de manière à limiter les émissions à l'atmosphère, y compris diffuses, notamment par la mise en œuvre de technologies propres, le développement de techniques de valorisation, la collecte sélective et le traitement des effluents en fonction de leurs caractéristiques et la réduction des quantités rejetées en optimisant notamment l'efficacité énergétique.

Les installations de traitement devront être conçues, exploitées et entretenues de manière à réduire à leur minimum les durées d'indisponibilité pendant lesquelles elles ne pourront assurer pleinement leur fonction.

Les installations de traitement d'effluents gazeux doivent être conçues, exploitées et entretenues de manière :

- à faire face aux variations de débit, température et composition des effluents,
- à réduire au minimum leur durée de dysfonctionnement et d'indisponibilité.

Si une indisponibilité est susceptible de conduire à un dépassement des valeurs limites imposées, l'exploitant devra prendre les dispositions nécessaires pour réduire la pollution émise en réduisant ou en arrêtant les installations concernées.

Les consignes d'exploitation de l'ensemble des installations comportent explicitement les contrôles à effectuer, en marche normale et à la suite d'un arrêt pour travaux de modification ou d'entretien, de façon à permettre en toute circonstance le respect des dispositions du présent arrêté.

Le brûlage à l'air libre est interdit.

ARTICLE 3.1.2. POLLUTIONS ACCIDENTELLES

Les dispositions appropriées sont prises pour réduire la probabilité des émissions accidentelles et pour que les rejets correspondants ne présentent pas de dangers pour la santé et la sécurité publique. La conception et l'emplacement des dispositifs de sécurité destinés à protéger les appareillages contre une surpression interne devraient être tels que cet objectif soit satisfait, sans pour cela diminuer leur efficacité ou leur fiabilité.

ARTICLE 3.1.3. ODEURS

Les dispositions nécessaires sont prises pour que l'établissement ne soit pas à l'origine de gaz odorants, susceptibles d'incommoder le voisinage, de nuire à la santé ou à la sécurité publique.

ARTICLE 3.1.4. VOIES DE CIRCULATION

Sans préjudice des règlements d'urbanisme, l'exploitant doit prendre les dispositions nécessaires pour prévenir les envols de poussières et de matières diverses :

- les voies de circulation et aires de stationnement des véhicules sont aménagées (formes de pente, revêtement, etc...), et convenablement nettoyées,
- les véhicules sortant de l'installation n'entraînent pas de dépôt de poussière ou de boue sur les voies de circulation. Pour cela des dispositions telles que le lavage des roues des véhicules doivent être prévues en cas de besoin,
- les surfaces où cela est possible sont engazonnées,
- des écrans de végétation sont mis en place le cas échéant.

Des dispositions équivalentes peuvent être prises en lieu et place de celles-ci.

ARTICLE 3.1.5. ÉMISSIONS DIFFUSES ET ENVOLS DE POUSSIÈRES

Les stockages de produits pulvérulents sont confinés (récipients, silos, bâtiments fermés) et les installations de manipulation, transvasement, transport de produits pulvérulents sont, sauf impossibilité technique démontrée, munies de dispositifs de capotage et d'aspiration permettant de réduire les envols de poussières. Si nécessaire, les dispositifs d'aspiration sont raccordés à une installation de dépoussiérage en vue de respecter les dispositions du présent arrêté. Les équipements et aménagements correspondants satisfont par ailleurs la prévention des risques d'incendie et d'explosion (événements pour les tours de séchage, les dépoussiéreurs...).

CHAPITRE 3.2 CONDITIONS DE REJET

ARTICLE 3.2.1. DISPOSITIONS GÉNÉRALES

Les points de rejet dans le milieu naturel doivent être en nombre aussi réduit que possible. Tout rejet non prévu au présent chapitre ou non conforme à ses dispositions est interdit. La dilution des rejets atmosphériques est interdite.

Les ouvrages de rejet doivent permettre une bonne diffusion dans le milieu récepteur.

Les rejets à l'atmosphère sont, dans toute la mesure du possible, collectés et évacués, après traitement éventuel, par l'intermédiaire de cheminées pour permettre une bonne diffusion des rejets.

Les conduits d'évacuation des effluents atmosphériques nécessitant un suivi, dont les points de rejet sont repris ci-après, doivent être aménagés (plate-forme de mesure, orifices, fluides de fonctionnement, emplacement des appareils, longueur droite pour la mesure des particules) de manière à permettre des mesures représentatives des émissions de polluants à l'atmosphère. En particulier les dispositions de la norme NF 44-052 et EN 13284-1 sont respectées.

Ces points doivent être aménagés de manière à être aisément accessibles et permettre des interventions en toute sécurité. Toutes les dispositions doivent également être prises pour faciliter l'intervention d'organismes extérieurs à la demande de l'inspecteur des installations classées.

Les incidents ayant entraîné le fonctionnement d'une alarme et/ou l'arrêt des installations ainsi que les causes de ces incidents et les remèdes apportés sont également consignés dans un registre.

ARTICLE 3.2.2. CONDUITS ET INSTALLATIONS RACCORDÉES

N° de conduit	Installations raccordées	Puissance ou capacité	Combustible
1	Chaudière	1,9 MW	Gaz

ARTICLE 3.2.3. CONDITIONS GÉNÉRALES DE REJET

	Hauteur en m	Vitesse mini d'éjection en m/s
Conduit N° 1	6	5

Le débit des effluents gazeux est exprimé en mètres cubes par heure rapportés à des conditions normalisées de température (273 kelvins) et de pression (101,3 kilopascals) après déduction de la vapeur d'eau (gaz secs).

ARTICLE 3.2.4. VALEURS LIMITES DES CONCENTRATIONS DANS LES REJETS ATMOSPHÉRIQUES

Les rejets issus des installations doivent respecter les valeurs limites suivantes en concentration, les volumes de gaz étant rapportés :

- à des conditions normalisées de température (273 kelvins) et de pression (101,3 kilopascals) après déduction de la vapeur d'eau (gaz secs) ;
- à une teneur en O₂ ou CO₂ précisée dans le tableau ci-dessous :

Concentrations instantanées en mg/Nm ³	Conduit n°1
Concentration en O ₂ ou CO ₂ de référence	3 %
Poussières	5 mg/Nm ³
SO ₂	35 mg/Nm ³
NO _x en équivalent, NO ₂	100 mg/Nm ³

TITRE 4-PROTECTION DES RESSOURCES EN EAUX ET DES MILIEUX AQUATIQUES

CHAPITRE 4.1 PRÉLÈVEMENTS ET CONSOMMATIONS D'EAU

ARTICLE 4.1.1. ORIGINE DES APPROVISIONNEMENTS EN EAU

L'établissement est alimenté en eau potable à partir du réseau public d'adduction.

La consommation annuelle d'eau est limitée à 15 320 m³/an.

La consommation en eau sur le site est limitée aux besoins sanitaires et domestiques, à l'appoint pour le refroidissement des condenseurs et le réseau froid, au réseau incendie, au lavage des sols, et à l'entretien des espaces verts.

ARTICLE 4.1.2. PROTECTION DES RÉSEAUX D'EAU POTABLE ET DES MILIEUX DE PRÉLÈVEMENT

Un ou plusieurs réservoirs de coupure ou bacs de disconnexion ou tout autre équipement présentant des garanties équivalentes sont installés afin d'isoler les réseaux d'eaux industrielles et pour éviter des retours de substances dans les réseaux d'adduction d'eau publique.

Le bon fonctionnement de ces équipements fait l'objet de vérifications périodiques et au minimum annuelles.

CHAPITRE 4.2 COLLECTE DES EFFLUENTS LIQUIDES

ARTICLE 4.2.1. DISPOSITIONS GÉNÉRALES

Tous les effluents aqueux sont canalisés. Tout rejet d'effluent liquide non prévu aux chapitres 4.2 et 4.3 ou non conforme à leurs dispositions est interdit.

A l'exception des cas accidentels où la sécurité des personnes ou des installations serait compromise, il est interdit d'établir des liaisons directes entre les réseaux de collecte des effluents devant subir un traitement ou être détruits et le milieu récepteur.

ARTICLE 4.2.2. PLAN DES RÉSEAUX

Un schéma de tous les réseaux et un plan des réseaux publics de collecte sont établis par l'exploitant, régulièrement mis à jour, notamment après chaque modification notable, et datés. Ils sont tenus à la disposition de l'inspection des installations classées ainsi que des services d'incendie et de secours.

Le plan des réseaux d'alimentation et de collecte doit notamment faire apparaître :

- l'origine et la distribution de l'eau d'alimentation,
- les dispositifs de protection de l'alimentation (bac de disconnexion, implantation des disconnecteurs ou tout autre dispositif permettant un isolement avec la distribution alimentaire...),
- les secteurs collectés et les réseaux associés,
- les ouvrages de toutes sortes (vannes, compteurs...),
- les ouvrages d'épuration interne avec leurs points de contrôle et les points de rejet de toute nature (interne ou au milieu).

ARTICLE 4.2.3. ENTRETIEN ET SURVEILLANCE

Les réseaux de collecte des effluents sont conçus et aménagés de manière à être curables, étanches et résister dans le temps aux actions physiques et chimiques des effluents ou produits susceptibles d'y transiter.

L'exploitant s'assure par des contrôles appropriés et préventifs de leur bon état et de leur étanchéité.

Les différentes canalisations accessibles sont repérées conformément aux règles en vigueur.

ARTICLE 4.2.4. PROTECTION DES RÉSEAUX INTERNES À L'ÉTABLISSEMENT

Les effluents aqueux rejetés par les installations ne sont pas susceptibles de dégrader les réseaux publics de collecte ou de dégager des produits toxiques ou inflammables dans ces réseaux, éventuellement par mélange avec d'autres effluents.

Article 4.2.4.1. Isolement avec les milieux

Un système doit permettre l'isolement des réseaux d'assainissement de l'établissement par rapport à l'extérieur. Ces dispositifs sont maintenus en état de marche, signalés et actionnables en toute circonstance localement et/ou à partir d'un poste de commande. Leur entretien préventif et leur mise en fonctionnement sont définis par consigne.

CHAPITRE 4.3 TYPES D'EFFLUENTS, LEURS OUVRAGES D'ÉPURATION ET LEURS CARACTÉRISTIQUES DE REJET AU MILIEU

ARTICLE 4.3.1. IDENTIFICATION DES EFFLUENTS

L'exploitant est en mesure de distinguer les différentes catégories d'effluents suivants :

- eaux usées sanitaires et domestiques (eaux de vanne) ;
- eaux pluviales de toiture ;
- eaux pluviales de ruissellement ;
- eaux d'incendie ;

Aucun rejet industriel n'est autorisé sur le site

ARTICLE 4.3.2. COLLECTE DES EFFLUENTS

Les effluents pollués ne contiennent pas de substances de nature à gêner le bon fonctionnement des ouvrages de traitement.

La dilution des effluents est interdite. En aucun cas elle ne doit constituer un moyen de respecter les valeurs seuils de rejets fixées par le présent arrêté. Il est interdit d'abaisser les concentrations en substances polluantes des rejets par simples dilutions autres que celles résultant du rassemblement des effluents normaux de l'établissement ou celles nécessaires à la bonne marche des installations de traitement.

Les rejets directs ou indirects d'effluents dans la (les) nappe(s) d'eaux souterraines ou vers les milieux de surface non visés par le présent arrêté sont interdits.

Article 4.3.2.1. Eaux usées sanitaires et domestiques

Les eaux usées sanitaires et domestiques sont collectées et rejetées dans le réseau public d'assainissement afin d'être traitées par la station d'épuration d'épuration urbaine.

Article 4.3.2.2. Eaux pluviales de voiries et d'incendie

L'ensemble des voiries, parkings, aires de manœuvre et toutes les aires extérieures où sont susceptibles de transiter des effluents pollués sont étanches.

Les eaux pluviales de ruissellement des surfaces étanches sont collectées par un réseau spécifique et font l'objet d'un traitement approprié permettant de respecter les valeurs limites fixées par le présent arrêté.

Les eaux pluviales de voiries en façades du bâtiment, les eaux des quais sont dirigées après traitement par un séparateur d'hydrocarbures dans un bassin d'orage étanche de 4 644 m³. Les eaux du parking VL sont collectées dans un fossé étanche d'une capacité de 252 m³ puis dirigées après traitement par un séparateur d'hydrocarbures dans le bassin étanche précité. Le bassin de collecte est vidangé à l'aide d'une pompe calibrée à 46 L/s dans le bassin d'infiltration de la ZAC.

Le séparateur d'hydrocarbures est dimensionné pour avoir un débit de 5 l/s/ha imperméabilisé de voiries soit un débit nécessaire de 36,6 l/s.

La capacité du bassin étanche de collecte des eaux pluviales et d'extinction incendie est disponible en permanence.

Une consigne de sécurité définit les modalités de mise en œuvre de ce dispositif.

Article 4.3.2.3. Eaux pluviales de toiture

Les eaux pluviales de toitures sont collectées dans une cuve pour l'arrosage des espaces verts, puis rejeté dans le bassin étanche de 4 644 m³.

ARTICLE 4.3.3. GESTION DES OUVRAGES : CONCEPTION, DYSFONCTIONNEMENT

La conception et la performance des installations de traitement (ou de pré-traitement) des effluents aqueux permettent de respecter les valeurs limites imposées au rejet par le présent arrêté. Elles sont entretenues, exploitées et surveillées de manière à réduire au minimum les durées d'indisponibilité ou à faire face aux variations des caractéristiques des effluents bruts (débit, température, composition...) y compris à l'occasion du démarrage ou d'arrêt des installations.

Si une indisponibilité ou un dysfonctionnement des installations de traitement est susceptible de conduire à un dépassement des valeurs limites imposées par le présent arrêté, l'exploitant prend les dispositions nécessaires pour réduire la pollution émise en limitant ou en arrêtant si besoin les fabrications concernées.

Les dispositions nécessaires doivent être prises pour limiter les odeurs provenant du traitement des effluents.

ARTICLE 4.3.4. ENTRETIEN ET CONDUITE DES INSTALLATIONS DE TRAITEMENT

Un registre spécial est tenu sur lequel sont notés les vérifications et entretien effectués, les incidents de fonctionnement des dispositifs de collecte, de traitement, de recyclage ou de rejet des eaux, les dispositions prises pour y remédier et les résultats des mesures et contrôles de la qualité des rejets auxquels il a été procédé.

La conduite des installations est confiée à un personnel compétent disposant d'une formation initiale et continue.
Il est tenu à la disposition de l'inspection des installations classées.

ARTICLE 4.3.5. LOCALISATION DES POINTS DE REJET

Les réseaux de collecte des effluents générés par l'établissement aboutissent au(x) point(s) de rejet qui présente(nt) les caractéristiques suivantes :

Point de rejet vers le milieu récepteur codifié par le présent arrêté	N° :1 REJET EAUX PLUVIALES
Coordonnées en système RGF (CC49)	8242133 sur l'axe Nord Sud et 1542317 sur l'axe Est Ouest
Nature des effluents	Eaux pluviales du bassin étanche de 4 644 m³
Débit maximal (L/s)	Pompe de relevage calibrée à 46 l/s
Exutoire du rejet	Bassin d'infiltration de la ZAC
Traitement avant rejet	Séparateur d'hydrocarbures en amont des noues et bassin tampon du site
Milieu naturel récepteur ou Station de traitement collective	Bassin d'infiltration de la ZAC

Point de rejet vers le milieu récepteur codifié par le présent arrêté	N° :2 REJET EAUX USEES
Coordonnées en système RGF (CC49)	8242133 sur l'axe Nord Sud et 1542317 sur l'axe Est Ouest
Nature des effluents	Eaux usées
Débit maximal (L/s)	Pompe de relevage communale
Exutoire du rejet	Station d'épuration communale
Traitement avant rejet	aucun
Milieu naturel récepteur ou Station de traitement collective	Station d'épuration communale

ARTICLE 4.3.6. CONCEPTION, AMÉNAGEMENT ET ÉQUIPEMENT DES OUVRAGES DE REJET

Article 4.3.6.1. Conception

Les dispositifs de rejet des effluents liquides sont aménagés de manière à :

- réduire autant que possible / ne pas créer de perturbation dans le milieu récepteur, aux abords du point de rejet, en fonction de l'utilisation de l'eau à proximité immédiate et à l'aval de celui-ci,

Ils doivent, en outre, permettre une bonne diffusion des effluents dans le milieu récepteur.

Article 4.3.6.2. Aménagement

4.3.6.2.1 Aménagement des points de prélèvements

Sur chaque ouvrage de rejet d'effluents liquides est prévu un point de prélèvement d'échantillons et des points de mesure (débit, température, concentration en polluant, ...).

Ces points sont aménagés de manière à être aisément accessibles et permettre des interventions en toute sécurité. Les rejets des eaux susceptibles d'être polluées sont aménagés de telle sorte que l'on puisse y réaliser des prélèvements asservis au débit.

Toutes les dispositions doivent également être prises pour faciliter les interventions d'organismes extérieurs à la demande de l'inspection des installations classées.

Les agents des services publics, notamment ceux chargés de la Police des eaux, doivent avoir libre accès aux dispositifs de prélèvement qui équipent les ouvrages de rejet vers le milieu récepteur.

ARTICLE 4.3.7. CARACTÉRISTIQUES GÉNÉRALES DE L'ENSEMBLE DES REJETS

Les effluents rejetés doivent être exempts :

- de matières flottantes,
- de produits susceptibles de dégager, dans les réseaux publics de collecte ou dans le milieu naturel, directement ou indirectement, des gaz ou vapeurs toxiques, inflammables ou odorantes,
- de tout produit susceptible de nuire à la conservation des ouvrages, ainsi que des matières déposables ou précipitables qui, directement ou indirectement, sont susceptibles d'entraver le bon fonctionnement des ouvrages.

Avant rejet, et sans préjudice des objectifs de qualité du milieu récepteur et d'autres réglementations spécifiques, les effluents doivent également respecter les caractéristiques suivantes :

- Température : < 30°C
- pH : compris entre 5,5 et 8,5

- Couleur : modification de la coloration du milieu récepteur mesurée en un point représentatif de la zone de mélange inférieure à 100 mg/Pt/l

ARTICLE 4.3.8. EAUX PLUVIALES SUSCEPTIBLES D'ÊTRE POLLUÉES

Les eaux pluviales polluées et collectées dans les installations sont éliminées vers les filières de traitement des déchets appropriées. En cas d'absence de pollution préalablement caractérisée, elles pourront être évacuées vers le milieu récepteur dans les limites autorisées par le présent arrêté.

Il est interdit d'établir des liaisons directes entre les réseaux de collecte des eaux pluviales et les réseaux de collecte des effluents pollués ou susceptibles d'être pollués.

ARTICLE 4.3.9. VALEURS LIMITES D'ÉMISSION DES EAUX EXCLUSIVEMENT PLUVIALES

L'exploitant est tenu de respecter avant rejet des eaux pluviales non polluées dans le milieu récepteur considéré, les valeurs limites en concentration et flux ci-dessous définies :

Référence du rejet vers le milieu récepteur : N° (Cf. repérage du rejet sous l'article 4.3.5)

Paramètres	Concentrations maximales instantanées (mg/l)
Matières En Suspension (MES)	100
Hydrocarbures	5
Demande Chimique en Oxygène (DCO)	300

TITRE 5-DÉCHETS

CHAPITRE 5.1 PRINCIPES DE GESTION

ARTICLE 5.1.1. LIMITATION DE LA PRODUCTION DE DÉCHETS

L'exploitant prend toutes les dispositions nécessaires dans la conception, l'aménagement, et l'exploitation de ses installations pour assurer une bonne gestion des déchets de son entreprise et en limiter la production.

ARTICLE 5.1.2. SÉPARATION DES DÉCHETS

L'exploitant effectue à l'intérieur de son établissement la séparation des déchets (dangereux ou non) de façon à faciliter leur traitement ou leur élimination dans des filières spécifiques.

Les déchets non dangereux (bois, verre, papier, textile, plastiques,...) et non souillés par des produits toxiques ou polluants peuvent être récupérés, valorisés ou éliminés dans les mêmes conditions que les ordures ménagères.

Les déchets d'emballage visés au titre IV, livre V de la partie réglementaire du Code de l'environnement sont traités conformément aux dispositions prévues par ce titre et notamment par ses articles R.543-66 à R.543-72. Ils sont notamment valorisés par réemploi, recyclage ou toute autre action visant à obtenir des déchets valorisables ou de l'énergie.

Les déchets d'équipements électriques et électroniques doivent être remis à des organismes agréés pour le traitement de tels déchets.

Les équipements électriques et électroniques mis au rebut ou les sous-ensembles issus de ces équipements, s'ils ne font pas l'objet de réemploi, sont envoyés dans des installations appliquant les dispositions de l'arrêté du 23 novembre 2005 susvisé ou remis aux personnes tenues de les reprendre en application des articles R. 543-188 et R. 543-195 du Code de l'environnement susvisé ou aux organismes auxquels ces personnes ont transféré leurs obligations.

Toutes dispositions sont prises pour éviter le rejet à l'atmosphère des fluides frigorigènes halogénés contenus dans des équipements de production de froid, y compris de façon accidentelle lors de la manipulation de ces équipements.

Le dégazage du circuit réfrigérant de ces équipements est interdit (référence : art. R. 543-87 du Code de l'environnement).

Les huiles usagées doivent être éliminées conformément au titre IV, livre V de la partie réglementaire du Code de l'environnement et plus particulièrement conformément à ses articles R.543-3 à R.543-16. Elles sont stockées dans des réservoirs étanches et dans des conditions de séparation satisfaisantes, évitant notamment les mélanges avec de l'eau ou tout autre déchet non huileux ou contaminé par des PCB.

Les déchets de piles et accumulateurs usagés doivent être éliminés conformément au titre IV, livre V de la partie réglementaire du Code de l'environnement et plus particulièrement conformément à ses articles R.543-127, R.543-128 et R.543-131 à R.543-135.

Les pneumatiques usagés doivent être éliminés conformément au titre IV, livre V de la partie réglementaire du Code de l'environnement et plus particulièrement conformément à ses articles R.543-139 à R.543-15. Ils sont notamment remis à des opérateurs agréés (collecteurs ou exploitants d'installations d'élimination) ou aux professionnels qui utilisent ces déchets pour des travaux publics, de remblaiement, de génie civil ou pour l'ensilage.

ARTICLE 5.1.3. CONCEPTION ET EXPLOITATION DES INSTALLATIONS D'ENTREPOSAGE INTERNE DES DÉCHETS

Les déchets et résidus produits, entreposés dans l'établissement, avant leur traitement ou leur élimination, doivent l'être dans des conditions ne présentant pas de risques de pollution (prévention d'un lessivage par des eaux météoriques, d'une pollution des eaux superficielles et souterraines, des envols et des odeurs), ni de dangers ou inconvénients tels que définis à l'article L. 511-1 du Code de l'environnement pour les populations avoisinantes et l'environnement.

En particulier, les aires d'entreposage de déchets susceptibles de contenir des produits polluants sont étanches et aménagées pour la récupération des éventuels liquides épandus et des eaux météoriques souillées.

ARTICLE 5.1.4. DÉCHETS TRAITÉS OU ÉLIMINÉS À L'EXTÉRIEUR DE L'ÉTABLISSEMENT

L'exploitant élimine ou fait éliminer les déchets produits dans des conditions propres à garantir les intérêts visés à l'article L511-1 du Code de l'environnement et conformément au titre IV, livre V de la partie réglementaire du Code de l'environnement en particulier ses articles R.541-42 à R.541-48. Il s'assure que les installations utilisées pour cette élimination sont régulièrement autorisées à cet effet.

L'exploitant est tenu de faire une déclaration annuelle à l'administration concernant sa production de déchets (nature, quantités, destination ou origine) conformément à l'article R.541-44 du Code de l'environnement.

Article 5.1.4.1. Registre – circuit de déchets

L'exploitant tient une comptabilité régulière et précise des déchets dangereux ou non produits par son établissement.

Les exploitants des établissements produisant ou expédiant des déchets tiennent à jour un registre chronologique où sont consignés tous les déchets sortants.

Le registre des déchets sortants contient au moins, pour chaque flux de déchets sortants, les informations suivantes :

- la date de l'expédition du déchet ;
- la nature du déchet sortant (code du déchet au regard de la nomenclature définie à l'annexe II de l'article R. 541-8 du Code de l'environnement) ;
- la quantité du déchet sortant ;
- le nom et l'adresse de l'installation vers laquelle le déchet est expédié ;
- le nom et l'adresse du ou des transporteurs qui prennent en charge le déchet, ainsi que leur numéro de récépissé mentionné à l'article R. 541-53 du Code de l'environnement ;
- le cas échéant, le numéro du ou des bordereaux de suivi de déchets ;
- le cas échéant, le numéro du document prévu à l'annexe VII du Règlement n° 1013/2006 du 14/06/06 ;
- le code du traitement qui va être opéré dans l'installation vers laquelle le déchet est expédié, selon les annexes I et II de la Directive n° 2008/98/CE du 19/11/08 ;
- la qualification du traitement final vis-à-vis de la hiérarchie des modes de traitement définie à l'article L. 541-1 du Code de l'environnement.

Les copies des déclarations des entreprises de transport de déchets dangereux et les autorisations des sociétés éliminatrices de déchets sont annexés aux présents registres.

Le registre peut être contenu dans un document papier ou informatique. Il est conservé pendant au moins 3 ans et tenu à la disposition du service chargé de l'Inspection des Installations Classées.

ARTICLE 5.1.5. DÉCHETS TRAITÉS OU ÉLIMINÉS À L'INTÉRIEUR DE L'ÉTABLISSEMENT

A l'exception des installations spécifiquement autorisées, toute élimination de déchets dans l'enceinte de l'établissement est interdite.

ARTICLE 5.1.6. TRANSPORT

Chaque lot de déchets dangereux expédié vers l'extérieur doit être accompagné du bordereau de suivi établi en application de l'article R.541-45 du Code de l'environnement.

Les opérations de transport de déchets doivent respecter les dispositions des articles R.541-49 à R.541-64 du Code de l'environnement. La liste mise à jour des transporteurs utilisés par l'exploitant, est tenue à la disposition de l'inspection des installations classées.

L'importation ou l'exportation de déchets ne peut être réalisée qu'après accord des autorités compétentes en application du règlement (CE) n° 1013/2006 du Parlement européen et du Conseil du 14 juin 2006 concernant les transferts de déchets.

En application du principe de proximité, l'exploitant limite le transport des déchets en distance et en volume.

ARTICLE 5.1.7. DÉCHETS PRODUITS PAR L'ÉTABLISSEMENT

Les principaux déchets générés par le fonctionnement normal des installations sont limités aux quantités suivantes :

Type de déchets	Codes des déchets	Nature des déchets	Quantité maximale annuelle
			Production totale
Déchets non dangereux	15 01 01	Colis en carton détérioré ou produit lors d'un reconditionnement	3 600 tonnes
Déchets non dangereux	15 01 02	Film étirable de palettisation, film plastique d conditionnement de colis	240 tonnes
Déchets non dangereux	15 01 02	Palettes plastiques pour préparation	200 m ³
Déchets non dangereux	15 01 02	Palettes plastiques	100 m ³
Déchets non dangereux	15 01 03	Bois	30 m ³
Déchets non dangereux	15 01 03	Palettes HS	300 tonnes
Déchets non dangereux	15 01 03	Cagettes bois	120 tonnes
Déchets non dangereux	20 02 01	Déchets verts	variable
Déchets non dangereux	15 01 06	Déchets industriels banals	240 tonnes

Déchets non dangereux	16 06 05	Piles et accumulateurs	200 fût de 200 L
Déchets non dangereux	17 04 07	Métaux	60 tonnes
Déchets dangereux	13 02 05 *	Huiles moteur, boites de vitesse et de lubrification	Variable
Déchets dangereux	13 01 13 *	Autres huiles hydrauliques	Variable
Déchets dangereux	13 05 01 * 13 05 02 *	Boues et eaux mélangées des décanteurs séparateurs particulaire lamellaire	15 m ³

TITRE 6-PRÉVENTION DES NUISANCES SONORES ET DES VIBRATIONS

CHAPITRE 6.1 DISPOSITIONS GÉNÉRALES

ARTICLE 6.1.1. AMÉNAGEMENTS

L'installation est construite, équipée et exploitée de façon que son fonctionnement ne puisse être à l'origine de bruits transmis par voie aérienne ou solidienne, de vibrations mécaniques susceptibles de compromettre la santé ou la sécurité du voisinage ou de constituer une nuisance pour celle-ci.

Les prescriptions de l'arrêté ministériel du 23 janvier 1997 relatif à la limitation des bruits émis dans l'environnement par les installations relevant du livre V – titre I du Code de l'environnement, ainsi que les règles techniques annexées à la circulaire du 23 juillet 1986 relative aux vibrations mécaniques émises dans l'environnement par les installations classées sont applicables.

ARTICLE 6.1.2. VÉHICULES ET ENGINES

Les véhicules de transport, les matériels de manutention et les engins de chantier utilisés à l'intérieur de l'établissement, et susceptibles de constituer une gêne pour le voisinage, sont conformes à la réglementation en vigueur (les engins de chantier doivent répondre aux dispositions du titre VII, livre V de la partie réglementaire du Code de l'environnement et des textes pris pour son application).

ARTICLE 6.1.3. APPAREILS DE COMMUNICATION

L'usage de tout appareil de communication par voie acoustique (sirènes, avertisseurs, haut-parleurs ...) gênant pour le voisinage est interdit sauf si leur emploi est exceptionnel et réservé à la prévention ou au signalement d'incidents graves ou d'accidents.

CHAPITRE 6.2 NIVEAUX ACOUSTIQUES

ARTICLE 6.2.1. VALEURS LIMITES D'ÉMERGENCE

Article 6.2.1.1. Définitions

Les zones d'émergence réglementée (ZER) sont définies comme suit :

- L'intérieur des immeubles habités ou occupés par des tiers, existant à la date du présent arrêté d'autorisation et de leurs parties extérieures éventuelles les plus proches (cour, jardin, terrasse...).
- Les zones constructibles définies par des documents d'urbanisme opposables aux tiers et publiés à la date du présent arrêté d'autorisation.
- L'intérieur des immeubles habités ou occupés par des tiers qui auront été implantés après la date du présent arrêté dans les zones constructibles définies ci-dessus et de leurs parties extérieures éventuelles les plus proches (cour, jardin, terrasses..) à l'exclusion de celles des immeubles implantés dans les zones destinées à recevoir des activités artisanales ou industrielles.

L'émergence est définie comme étant la différence entre les niveaux de pression continue équivalent pondérés A du bruit ambiant (mesurés lorsque l'installation est en fonctionnement) et les niveaux sonores correspondant au bruit résiduel (installation à l'arrêt).

Article 6.2.1.2. Valeurs limites d'émergence

6.2.1.2.1 Installations nouvelles

Les émissions sonores dues aux activités des installations ne doivent pas engendrer une émergence supérieure aux valeurs admissibles fixées dans le tableau ci-dessous, dans les zones à émergence réglementée.

Les zones à émergence réglementée sont définies sur le plan annexé au présent arrêté.

Niveau de bruit ambiant existant dans les zones à émergence réglementée (incluant le bruit de l'établissement)	Émergence admissible pour la période allant de 7h à 22h, sauf dimanches et jours fériés	Émergence admissible pour la période allant de 22h à 7h, ainsi que les dimanches et jours fériés
Supérieur à 35 dB(A) et inférieur ou égal à 45 dB(A)	6dB(A)	4dB(A)
Supérieur à 45 dB(A)	5 dB(A)	3 dB(A)

ARTICLE 6.2.2. NIVEAUX LIMITES DE BRUIT

Les niveaux limites de bruit ne doivent pas dépasser en limite de propriété de l'établissement, du fait de son fonctionnement, les valeurs suivantes pour les différentes périodes de la journée :

le jour de 7h à 22h	la nuit de 22h à 7h
70 dB(A)	60 dB (A)

CHAPITRE 6.3 VIBRATIONS

En cas d'émissions de vibrations mécaniques gênantes pour le voisinage ainsi que pour la sécurité des biens ou des personnes, les points de contrôle, les valeurs des niveaux limites admissibles ainsi que la mesure des niveaux vibratoires émis sont déterminés suivant les spécifications des règles techniques annexées à la circulaire ministérielle du 23 juillet 1986 relative aux vibrations mécaniques émises dans l'environnement par les installations classées.

TITRE 7-PRÉVENTION DES RISQUES TECHNOLOGIQUES

CHAPITRE 7.1 PRINCIPES DIRECTEURS

L'exploitant prend toutes les dispositions nécessaires pour prévenir les incidents et accidents susceptibles de concerner les installations et pour en limiter les conséquences. Il organise sous sa responsabilité les mesures appropriées, pour obtenir et maintenir cette prévention des risques, dans les conditions normales d'exploitation, les situations transitoires et dégradées, depuis la construction jusqu'à la remise en état du site après l'exploitation.

Il met en place le dispositif nécessaire pour en obtenir l'application et le maintien ainsi que pour détecter et corriger les écarts éventuels.

CHAPITRE 7.2 ZONAGE DES DANGERS INTERNES À L'ÉTABLISSEMENT

L'exploitant identifie les zones de l'établissement susceptibles d'être à l'origine d'incendie, d'émanations toxiques ou d'explosion de par la présence de substances ou mélanges dangereux stockés ou utilisées ou d'atmosphères nocives ou explosibles pouvant survenir soit de façon permanente ou semi-permanente.

Ces zones sont matérialisées par des moyens appropriés et reportées sur un plan systématiquement tenu à jour.

La nature exacte du risque et les consignes à observer sont indiquées à l'entrée de ces zones et en tant que de besoin rappelées à l'intérieur de celles-ci. Ces consignes doivent être incluses dans les plans de secours s'ils existent.

CHAPITRE 7.3 CARACTÉRISATION DES RISQUES

ARTICLE 7.3.1. INVENTAIRE DES SUBSTANCES OU MÉLANGES DANGEREUX PRÉSENTS DANS L'ÉTABLISSEMENT

L'inventaire et l'état des stocks des substances ou mélanges dangereux présents dans l'établissement (nature, état physique et quantité, emplacements) en tenant compte des mentions de danger et des phrases de risques codifiées par la réglementation en vigueur est constamment tenu à jour. Il permet notamment, de connaître le tonnage et le volume de matières combustibles pour répondre :

- au tonnage de matières combustibles et solides facilement inflammables en relation avec les rubriques 1510 et 1450 de la nomenclature des installations classées,
- au volume stocké dans les cellules frigorifiques en relation avec la rubrique 1511 de la nomenclature des installations classées.

Cet inventaire est tenu à la disposition permanente des services d'incendie et de secours et de l'inspection des installations classées.

L'exploitant doit avoir à sa disposition des documents lui permettant de connaître la nature et les risques des substances et mélanges dangereux présents dans les installations, en particulier les fiches de données de sécurité prévues par l'article R4411-73 du Code du travail. Les incompatibilités entre les substances et mélanges, ainsi que les risques particuliers pouvant découler de leur mise en œuvre dans les installations considérées sont précisés dans ces documents. La conception et l'exploitation des installations en tient compte.

CHAPITRE 7.4 INFRASTRUCTURES ET INSTALLATIONS

ARTICLE 7.4.1. ACCÈS ET CIRCULATION DANS L'ÉTABLISSEMENT

L'exploitant fixe les règles de circulation applicables à l'intérieur de l'établissement. Les règles sont portées à la connaissance des intéressés par une signalisation adaptée et une information appropriée.

Les voies de circulation et d'accès sont notamment délimitées, maintenues en constant état de propreté et dégagées de tout objet susceptible de gêner le passage. Ces voies sont aménagées pour que les engins des services d'incendie et de secours puissent évoluer sans difficulté.

L'établissement est efficacement clôturé sur la totalité de sa périphérie.

Au moins deux accès de secours éloignés l'un de l'autre, et, le plus judicieusement placés pour éviter d'être exposés aux conséquences d'un accident, sont en permanence maintenus accessibles de l'extérieur du site pour les moyens d'intervention.

Article 7.4.1.1. Gardiennage et contrôle des accès

Les entrées du site sont gardées ou fermées en l'absence de personnel.

Aucune personne étrangère à l'établissement ne doit avoir libre accès aux installations.

L'exploitant prend les dispositions nécessaires au contrôle des accès, ainsi qu'à la connaissance permanente des personnes présentes dans l'établissement.

Un gardiennage ou télé gardiennage est assuré en permanence.

Le responsable de l'établissement prend toutes dispositions pour que lui-même ou une personne déléguée techniquement compétente en matière de sécurité puisse être alerté et intervenir rapidement sur les lieux en cas de besoin y compris durant les périodes de gardiennage.

Article 7.4.1.2. Caractéristiques minimales des voies d'accès aux engins de secours

7.4.1.2.1 Accessibilité des engins à proximité de l'installation

Toutes les façades de l'établissement sont accessibles aux engins de lutte contre l'incendie par des voies dont les caractéristiques minimales sont les suivantes :

- largeur de la bande de roulement : 4 m ;
- rayon intérieur de giration minimal $R = 11$ m, surlargeur $S=15/R$ dans les virages de rayon intérieur inférieur à 50 m ;
- hauteur libre : 3,50 m ;
- pente inférieure à 15% ;
- force portante calculée pour un véhicule de 160 kilo-newton avec un maximum de 90 kilo-newton par essieu, ceux-ci étant distants de 3,6 m au minimum ;
- résistance au poinçonnement : 80 N/cm² sur une surface minimale de 0,20 m² ;
- non exposées à un flux thermique supérieur à 3kW/m² en cas d'incendie ;
- une aire de dépassement tous les 50 m.

Une voie " engins " au moins, dans l'enceinte de l'établissement, est maintenue dégagée pour la circulation et le croisement sur le périmètre de l'installation et est positionnée de façon à ne pas être obstruée par l'effondrement de cette installation et par les eaux d'extinction.

7.4.1.2.2 Mise en station des échelles

Chaque cellule au moins une façade accessible desservies par une voie permettant la circulation et la mise en station des échelles et bras élévateurs articulés. Cette voie échelle est directement accessible depuis la voie engin. Depuis cette voie, une échelle aérienne mise en station permet d'accéder à au moins toute la hauteur du bâtiment et de défendre chaque mur séparatif coupe-feu.

La voie respecte par ailleurs les caractéristiques suivantes :

- la largeur utile est au minimum de 4 mètres, la longueur de l'aire de stationnement au minimum de 15 mètres, la pente au maximum de 10 %,
- dans les virages de rayon intérieur inférieur à 50 mètres, un rayon intérieur R minimal de 13 mètres est maintenu et une surlargeur de $S = 15/R$ mètres est ajoutée,
- aucun obstacle aérien ne gêne la manoeuvre de ces échelles à la verticale de l'ensemble de la voie,
- la distance par rapport à la façade est d'1 mètre minimum et 8 mètres maximum pour un stationnement parallèle au bâtiment et inférieure à 1 mètre pour un stationnement perpendiculaire au bâtiment,
- la voie résiste à la force portante calculée pour un véhicule de 320 kN avec un maximum de 130 kN par essieu, ceux-ci étant distants de 3,6 mètres au minimum et présente une résistance minimale au poinçonnement de 88 N/cm².

7.4.1.2.3 Établissement du dispositif hydraulique depuis les engins

A partir de chaque voie " engins " ou " échelle " est prévu un accès aux issues du bâtiment ou à l'installation par un chemin stabilisé d'1,8 mètre de large au minimum.

Les quais de déchargement sont équipés d'une rampe dévidoir d'1,8 mètre de large et de pente inférieure ou égale à 10 %, permettant l'accès à chaque cellule sauf s'il existe des accès de plain-pied.

ARTICLE 7.4.2. BÂTIMENTS ET LOCAUX

A l'intérieur de l'entrepôt, les allées de circulation sont aménagées et maintenues constamment dégagées pour faciliter la circulation et l'évacuation du personnel ainsi que l'intervention des secours en cas de sinistre.

Les bâtiments disposent de suffisamment d'issues de secours conformément à la réglementation en vigueur.

ARTICLE 7.4.3. INSTALLATIONS ÉLECTRIQUES – MISE À LA TERRE

Les installations électriques et d'éclairage doivent être conçues, réalisées et entretenues conformément à la réglementation et aux normes en vigueur.

Une vérification de l'ensemble de l'installation électrique est effectuée au minimum une fois par an par un organisme compétent qui mentionne très explicitement les défauts relevés dans son rapport. L'exploitant conserve une trace écrite des éventuelles mesures correctives prises.

À proximité d'au moins la moitié des issues est installé un interrupteur central, bien signalé, permettant de couper l'alimentation électrique pour chaque cellule. Les transformateurs de courant électrique, lorsqu'ils sont accolés ou à l'intérieur du dépôt, sont situés dans des locaux clos largement ventilés et isolés du dépôt par un mur et des portes coupe-feu, munies d'un ferme-porte. Ce mur et ces portes sont respectivement de degré REI 120 et EI 120.

Dans le cas d'un éclairage artificiel, seul l'éclairage électrique est autorisé.

Si l'éclairage met en œuvre des lampes à vapeur de sodium ou de mercure, l'exploitant prend toute disposition pour qu'en cas d'éclatement de l'ampoule, tous les éléments soient confinés dans l'appareil.

Les appareils d'éclairage électrique ne sont pas situés en des points susceptibles d'être heurtés en cours d'exploitation ou sont protégés contre les chocs.

Ils sont en toute circonstance éloignés des matières entreposées pour éviter leur échauffement.

Article 7.4.3.1. Zones à atmosphère explosible

Sans préjudice des dispositions du Code du travail, les locaux sont convenablement ventilés pour éviter tout risque d'atmosphère explosible.

Les dispositions des arrêtés ministériels du 28 juillet 2003 et du 31 mars 1980 (notamment son article 2) sont applicables à l'ensemble des zones de risque d'atmosphère explosive de l'établissement.

Le plan des zones à risques d'explosion est porté à la connaissance de l'organisme chargé de la vérification des installations électriques.

Le matériel électrique mis en service à partir du 1er janvier 1981 est conforme aux dispositions des articles 3 et 4 de l'arrêté ministériel du 31 mars 1980.

Les masses métalliques contenant et/ou véhiculant des produits inflammables et explosibles susceptibles d'engendrer des charges électrostatiques sont mises à la terre et reliées par des liaisons équipotentielles.

Dans les zones se trouvant en atmosphère explosible, les installations électriques doivent être conformes aux dispositions du décret n°96-1010 du 19 novembre 1996. Elles doivent être réduites à ce qui est strictement nécessaires aux besoins de l'exploitation, et être entièrement constituées de matériels utilisables en atmosphère explosible.

ARTICLE 7.4.4. PROTECTION CONTRE LA Foudre

Article 7.4.4.1. Conception

Considérant qu'une agression par la foudre sur certaines installations classées pourrait être à l'origine d'événements susceptibles de porter atteinte, directement ou indirectement, aux intérêts visés à l'article L. 511-1 du Code de l'environnement, une analyse du risque foudre doit être réalisée par un organisme compétent.

L'analyse du risque foudre identifie les équipements et installations dont une protection doit être assurée. L'analyse est basée sur une évaluation des risques réalisée conformément à la norme NF EN 62305-2. Elle définit les niveaux de protection nécessaires aux installations.

Cette analyse est systématiquement mise à jour à l'occasion de modifications notables des installations nécessitant le dépôt d'une nouvelle autorisation au sens de l'article R. 512-33 du Code de l'environnement et à chaque révision de l'étude de dangers ou pour toute modification des installations qui peut avoir des répercussions sur les données d'entrées de l'analyse du risque foudre.

Article 7.4.4.2. Étude technique, installation et suivi

En fonction des résultats de l'analyse du risque foudre, une étude technique est réalisée, par un organisme compétent, définissant précisément les mesures de prévention et les dispositifs de protection, le lieu de leur implantation, ainsi que les modalités de leur vérification et de leur maintenance.

Une notice de vérification et de maintenance est rédigée lors de l'étude technique puis complétée, si besoin, après la réalisation des dispositifs de protection.

Un carnet de bord est tenu par l'exploitant. Les chapitres qui y figurent sont rédigés lors de l'étude technique.

Les systèmes de protection contre la foudre prévus dans l'étude technique sont conformes aux normes françaises ou à toute norme équivalente en vigueur dans un État membre de l'Union européenne.

L'installation des dispositifs de protection et la mise en place des mesures de prévention sont réalisées, par un organisme compétent, à l'issue de l'étude technique au plus tard deux ans après l'élaboration de l'analyse du risque foudre, à l'exception des nouvelles installations pour lesquelles ces mesures et dispositifs sont mis en œuvre avant le début de l'exploitation. Les dispositifs de protection et les mesures de prévention répondent aux exigences de l'étude technique.

Article 7.4.4.3. Entretien et vérification

L'installation des protections fait l'objet d'une vérification complète par un organisme compétent, distinct de l'installateur, au plus tard six mois après leur installation. Une vérification visuelle est réalisée annuellement par un organisme compétent. L'état des dispositifs de protection contre la foudre des installations fait l'objet d'une vérification complète tous les deux ans par un organisme compétent.

Toutes ces vérifications sont décrites dans une notice de vérification et maintenance et sont réalisées conformément à la norme NF EN 62305-3.

Les agressions de la foudre sur le site sont enregistrées. En cas de coup de foudre enregistré, une vérification visuelle des dispositifs de protection concernés est réalisée, dans un délai maximum d'un mois, par un organisme compétent. Si l'une de ces vérifications fait apparaître la nécessité d'une remise en état, celle-ci est réalisée dans un délai maximum d'un mois.

L'exploitant tient en permanence à disposition de l'inspection des installations classées l'analyse du risque foudre, l'étude technique, la notice de vérification et de maintenance, le carnet de bord et les rapports de vérifications.

CHAPITRE 7.5 GESTION DES OPÉRATIONS PORTANT SUR DES SUBSTANCES DANGEREUSES

ARTICLE 7.5.1. CONSIGNES D'EXPLOITATION DESTINÉES À PRÉVENIR LES ACCIDENTS

Les opérations comportant des manipulations susceptibles de créer des risques, en raison de leur nature ou de leur proximité avec des installations dangereuses, et la conduite des installations, dont le dysfonctionnement aurait par leur développement des conséquences dommageables pour le voisinage et l'environnement (phases de démarrage et d'arrêt, fonctionnement normal, entretien...) font l'objet de procédures et instructions d'exploitation écrites et contrôlées.

Ces consignes doivent notamment indiquer :

- l'interdiction de fumer ;
- l'interdiction de tout brûlage à l'air libre ;
- l'interdiction d'apporter du feu sous une forme quelconque à proximité du dépôt ;
- l'obligation du « permis d'intervention » ou « permis de feu » ;
- les procédures d'arrêt d'urgence et de mise en sécurité de l'installation (électricité, ventilation, climatisation, chauffage, fermeture des portes coupe-feu, obturation des écoulements d'égouts notamment) ;
- les moyens d'extinction à utiliser en cas d'incendie ;
- la procédure d'alerte avec les numéros de téléphone du responsable d'intervention de l'établissement, des services d'incendie et de secours.

ARTICLE 7.5.2. VÉRIFICATIONS PÉRIODIQUES

Les installations, appareils et stockages dans lesquels sont mis en œuvre ou entreposés des substances et mélanges dangereux ainsi que les divers moyens de secours et d'intervention font l'objet de vérifications périodiques. Une traçabilité de ces vérifications est assurée avec les mentions suivantes :

- date et nature des vérifications,
- personne ou organisme chargé de la vérification,
- motif de la vérification,
- résultats de la vérification et mesures correctives ou préventives éventuelles.

ARTICLE 7.5.3. INTERDICTION DE FEUX

Il est interdit d'apporter du feu ou une source d'ignition sous une forme quelconque dans les zones de dangers présentant des risques d'incendie ou d'explosion sauf pour les interventions ayant fait l'objet d'un permis d'intervention spécifique.

ARTICLE 7.5.4. FORMATION DU PERSONNEL

Outre l'aptitude au poste occupé, les différents opérateurs et intervenants sur le site, y compris le personnel intérimaire, reçoivent une formation sur les risques inhérents des installations, la conduite à tenir en cas d'incident ou accident et, sur la mise en œuvre des moyens d'intervention.

Des mesures sont prises pour vérifier le niveau de connaissance et assurer son maintien.

Cette formation comporte notamment :

- toutes les informations utiles sur les produits manipulés, les réactions chimiques et opérations de fabrication mises en œuvre,
- les explications nécessaires pour la bonne compréhension des consignes,
- des exercices périodiques de simulation d'application des consignes de sécurité prévues par le présent arrêté, ainsi qu'un entraînement régulier au maniement des moyens d'intervention affectés à leur unité,
- un entraînement périodique à la conduite des unités en situation dégradée vis à vis de la sécurité et à l'intervention sur celles-ci,
- une sensibilisation sur le comportement humain et les facteurs susceptibles d'altérer les capacités de réaction face au danger.

ARTICLE 7.5.5. TRAVAUX D'ENTRETIEN ET DE MAINTENANCE

Tous les travaux d'extension, modification ou maintenance dans les installations ou à proximité des zones à risque inflammable, explosible et toxique sont réalisés sur la base d'un dossier préétabli définissant notamment leur nature, les risques présentés, les conditions de leur intégration au sein des installations ou unités en exploitation et les dispositions de conduite et de surveillance à adopter.

Les travaux font l'objet d'un permis délivré par une personne dûment habilitée et nommément désignée.

Article 7.5.5.1. « Permis d'intervention » ou « permis de feu »

Les travaux conduisant à une augmentation des risques (emploi d'une flamme ou d'une source chaude par exemple) ne peuvent être effectués qu'après délivrance d'un « permis d'intervention » et éventuellement d'un « permis de feu » et en respectant une consigne particulière

Le « permis d'intervention » et éventuellement le « permis de feu » et la consigne particulière doivent être établis et visés par l'exploitant ou une personne qu'il aura nommément désignée. Lorsque les travaux sont effectués par une entreprise extérieure, le « permis d'intervention » et éventuellement le « permis de feu » et la consigne particulière doivent être signés par l'exploitant et l'entreprise extérieure ou les personnes qu'ils auront nommément désignées.

Après la fin des travaux et avant la reprise de l'activité, une vérification des installations doit être effectuée par l'exploitant ou son représentant ou le représentant de l'éventuelle entreprise extérieure.

Le permis rappelle notamment :

- les motivations ayant conduit à sa délivrance,
- la durée de validité,
- la nature des dangers,
- le type de matériel pouvant être utilisé,
- les mesures de prévention à prendre, notamment les vérifications d'atmosphère, les risques d'incendie et d'explosion, la mise en sécurité des installations,
- les moyens de protection à mettre en œuvre notamment les protections individuelles, les moyens de lutte (incendie, etc.) mis à la disposition du personnel effectuant les travaux.
- l'heure de fin des travaux.
- l'heure de la ronde de sécurité (effectuée dans les 2 heures suivant la fin des travaux).

Certaines interventions prédéfinies, relevant de la maintenance simple et réalisée par le personnel de l'établissement peuvent faire l'objet d'une procédure simplifiée.

CHAPITRE 7.6 PRÉVENTION DES POLLUTIONS ACCIDENTELLES

ARTICLE 7.6.1. ORGANISATION DE L'ÉTABLISSEMENT

Une consigne écrite doit préciser les vérifications à effectuer, en particulier pour s'assurer périodiquement de l'étanchéité des dispositifs de rétention, préalablement à toute remise en service après arrêt d'exploitation, et plus généralement aussi souvent que le justifient les conditions d'exploitation.

Les vérifications, les opérations d'entretien et de vidange des rétentions doivent être notées sur un registre spécial tenu à la disposition de l'inspection des installations classées.

L'ensemble des installations doit être conçu, réalisé, entretenu et exploité de façon qu'il ne puisse y avoir, même en cas d'accident, de déversement direct ou indirect de matières dangereuses, toxiques ou polluantes pour l'environnement vers les égouts ou le milieu naturel.

Article 7.6.1.1. Consignes en cas de pollution

L'exploitant doit établir une consigne définissant la conduite à tenir en cas de pollution accidentelle.

L'exploitant dispose de réserves suffisantes de produits ou matières consommables utilisés de manière courante ou occasionnelle pour assurer la protection de l'environnement tels que produits de neutralisation, liquides inhibiteurs, produits absorbants.

ARTICLE 7.6.2. ÉTIQUETAGE DES SUBSTANCES ET MÉLANGES DANGEREUX

Les fûts, réservoirs et autres emballages, les récipients fixes de stockage de produits dangereux portent de manière très lisible la dénomination exacte de leur contenu, le numéro et le symbole de danger défini dans la réglementation relative à l'étiquetage des substances et mélanges dangereux.

À proximité des aires permanentes de stockage de produits dangereux en récipients mobiles, les symboles de danger ou les codes correspondant aux produits doivent être indiqués de façon très lisible.

ARTICLE 7.6.3. SOLS

Le sol des ateliers doit être étanche, incombustible et équipé de façon à ce que les produits répandus accidentellement et tout écoulement (eaux de lavage,...) puissent être drainés vers une capacité de rétention appropriée aux risques.

ARTICLE 7.6.4. RÉTENTIONS

Tout stockage fixe ou mobile (cuve, container, citerne routière...) contenant un liquide susceptible de créer une pollution des eaux ou des sols est associé à une capacité de rétention dont le volume est au moins égal à la plus grande des deux valeurs suivantes :

- 100 % de la capacité du plus grand réservoir,
- 50 % de la capacité des réservoirs associés.

Cette disposition n'est pas applicable aux bassins de traitement des eaux résiduaires.

Pour les stockages de récipients de capacité unitaire inférieure ou égale à 250 litres, la capacité de rétention est au moins égale à :

- dans le cas de liquides inflammables, à l'exception des lubrifiants, 50 % de la capacité totale des fûts,
- dans les autres cas, 20 % de la capacité totale des fûts,
- dans tous les cas, 800 l minimum ou égale à la capacité totale lorsque celle-ci est inférieure à 800 l.

La capacité de rétention est étanche aux produits qu'elle pourrait contenir, résiste à l'action physique et chimique des fluides et peut être contrôlée à tout moment. Il en est de même pour son éventuel dispositif d'obturation qui est maintenu fermé en permanence.

Les capacités de rétention ou les réseaux de collecte et de stockage des égouttures et effluents accidentels ne comportent aucun moyen de vidange par simple gravité dans le réseau d'assainissement ou le milieu naturel.

La conception de la capacité est telle que toute fuite survenant sur un réservoir associé y soit récupérée, compte tenu en particulier de la différence de hauteur entre le bord de la capacité et le sommet du réservoir.

Ces capacités de rétention doivent être construites suivant les règles de l'art, en limitant notamment les surfaces susceptibles d'être mouillées en cas de fuite.

ARTICLE 7.6.5. RÉSERVOIRS

L'étanchéité du (ou des) réservoir(s) associé(s) à la rétention doit pouvoir être contrôlée à tout moment.

Les matériaux utilisés doivent être adaptés aux produits utilisés de manière, en particulier, à éviter toute réaction parasite dangereuse.

Le stockage des liquides inflammables, ainsi que des autres produits, toxiques, corrosifs ou dangereux pour l'environnement, n'est autorisé sous le niveau du sol que dans des réservoirs à double paroi ou installés en fosse maçonnée ou assimilés, et pour les liquides inflammables dans le respect des dispositions du présent arrêté et de l'arrêté ministériel du 22 juin 1998.

ARTICLE 7.6.6. RÈGLES DE GESTION DES STOCKAGES EN RÉTENTION

Les réservoirs ou récipients contenant des produits incompatibles ne sont pas associés à une même rétention.

L'exploitant veille à ce que les volumes potentiels de rétention restent disponibles en permanence. Les produits récupérés en cas de déversement dans la cuvette de rétention sont rejetés dans des conditions conformes au présent arrêté ou sont éliminés comme des déchets.

Les déchets et résidus produits considérés comme des substances ou mélanges dangereux sont stockés, avant leur revalorisation ou leur élimination, dans des cuvettes de rétention étanches et aménagées pour la récupération des eaux météoriques et dans des conditions ne présentant pas de risques de pollution (prévention d'un lessivage par les eaux météoriques, d'une pollution des eaux superficielles et souterraines, des envols et des odeurs) pour les populations avoisinantes et l'environnement.

ARTICLE 7.6.7. STOCKAGE SUR LES LIEUX D'EMPLOI

Les matières premières, produits intermédiaires et produits finis considérés comme des substances ou des mélanges dangereux sont limités en quantité stockée et utilisée dans les ateliers au minimum technique permettant leur fonctionnement normal.

ARTICLE 7.6.8. TRANSPORTS - CHARGEMENTS - DÉCHARGEMENTS

Les aires de chargement et de déchargement de véhicules citernes et des véhicules transportant des capacités mobiles dont le contenu est susceptible de présenter un risque de pollution sont étanches, incombustibles et reliées à des rétentions dimensionnées selon les règles de l'art. Des zones adéquates sont aménagées pour le stationnement en sécurité des véhicules de transport de matières dangereuses, en attente de chargement ou de déchargement.

Le transport des produits à l'intérieur de l'établissement est effectué avec les précautions nécessaires pour éviter le renversement accidentel des emballages (arrimage des fûts, ...).

Le stockage et la manipulation de produits dangereux ou polluants, solides ou liquides (ou liquéfiés) sont effectués sur des aires étanches et aménagées pour la récupération des fuites éventuelles.

Les réservoirs sont équipés de manière à pouvoir vérifier leur niveau de remplissage à tout moment et empêcher ainsi leur débordement en cours de remplissage.

Ce dispositif de surveillance est pourvu d'une alarme de niveau haut.

ARTICLE 7.6.9. CANALISATIONS - TRANSPORT DES PRODUITS

Les canalisations de transport de fluides dangereux ou insalubres et de collecte d'effluents pollués ou susceptibles de l'être doivent être étanches et résister à l'action physique et chimique des produits qu'elles sont susceptibles de contenir.

Les canalisations doivent être exploitées de manière à éviter tout risque de pollution accidentelle et installées à l'abri des chocs et donner toutes garanties de résistance aux actions mécaniques, physiques, chimiques ou électrolytiques. Il est en particulier interdit d'intercaler des tuyauteries flexibles entre le réservoir et les robinets ou clapets d'arrêt, isolant ce réservoir des appareils d'utilisation.

Elles doivent être convenablement entretenues et faire l'objet d'examens périodiques appropriés permettant de s'assurer de leur bon état et de leur étanchéité. Toutes les dispositions sont prises pour préserver l'intégrité des canalisations vis à vis des chocs et contraintes mécaniques diverses.

ARTICLE 7.6.10. ÉLIMINATION DES SUBSTANCES OU MÉLANGES DANGEREUX RÉCUPÉRÉS EN CAS D'ACCIDENT

L'élimination des substances ou mélanges dangereux récupérés en cas d'accident suit prioritairement la filière déchets la plus appropriée.

En tout état de cause, leur éventuelle évacuation vers le milieu naturel s'exécute dans des conditions conformes au présent arrêté.

CHAPITRE 7.7 MOYENS D'INTERVENTION EN CAS D'ACCIDENT ET ORGANISATION DES SECOURS

ARTICLE 7.7.1. DÉFINITION GÉNÉRALE DES MOYENS

L'établissement met en œuvre des moyens d'intervention conformes à l'étude de dangers.

L'ensemble du système de lutte contre l'incendie peut faire l'objet d'un plan Établissements Répertoire. À ce titre l'exploitant transmet, à la demande du Service Départemental d'Incendie et de Secours, tous les documents nécessaires à l'établissement de ce plan.

ARTICLE 7.7.2. ENTRETIEN DES MOYENS D'INTERVENTION

Ces équipements sont maintenus en bon état, repérés et facilement accessibles.

L'exploitant doit fixer les conditions de maintenance et les conditions d'essais périodiques de ces matériels.

Les dates, les modalités de ces contrôles et les observations constatées doivent être inscrites sur un registre tenu à la disposition des services de la protection civile, d'incendie et de secours et de l'inspection des installations classées.

ARTICLE 7.7.3. RESSOURCES EN EAU ET SPRINKLAGE

Article 7.7.3.1. Ressources en eaux

L'exploitant dispose a minima :

L'établissement dispose en toute circonstance, y compris en cas d'indisponibilité d'un des groupes de pompage, de ressources en eaux suffisantes pour assurer l'alimentation du réseau d'eau d'incendie.

- 13 poteaux d'incendie de 100 mm normalisés (NFS.61.213) piqués par canalisation assurant un débit unitaire minimum de 1000 l/mn, sous une pression dynamique de 1 bar (NFS.62.200) dont un placé à moins de 200 mètres du bâtiment par les chemins praticables. Ces hydrants doivent être implantés en bordure d'une chaussée carrossable ou tout au plus à 5 mètres de celle-ci.

Un débit total simultané de 180 m³/heure disponible pendant deux heures doit être assuré.

Le site dispose également :

- d'une réserve d'eau de 240 m³ présentant les caractéristiques suivantes :
 - munie d'une plate-forme d'utilisation par tranche de 120 m³ offrant chacune une superficie de 32 m² (8x4) afin d'assurer la mise en œuvre aisée des engins de sapeurs-pompiers et la manipulation du matériel. L'accès à cette(ces) plate(s)-forme(s) doit être assuré par une voie engin de 3 mètres de large, stationnement exclu

- signalée au moyen d'une pancarte toujours visible précisant sa capacité (lettres blanches sur fond rouge reflectorisées pour le repérage de nuit)
- le volume d'eau contenu dans cette réserve doit rester constant en toute saison.

Le réseau est maillé et comporte des vannes de barrage en nombre suffisant pour que toute section affectée par une rupture, lors d'un sinistre par exemple, soit isolée.

L'établissement dispose d'une équipe d'intervention spécialement formée à la lutte contre les risques identifiés sur le site et au maniement des moyens d'intervention.

Avant le démarrage de l'installation, les moyens de DECI (défense extérieure contre l'incendie : hydrants et réserve d'eau) doivent être réceptionnés. Il appartient à l'exploitant d'attester de la conformité des appareils ainsi que de l'installation des réserves d'incendie suivant les règles de l'art. Une copie de ces documents accompagnés d'un plan sur lequel figure les moyens de DECI est communiqué à la DREAL et au SDIS.

Article 7.7.3.2. Sprinklage

L'entrepôt est équipé d'un réseau d'extinction automatique excepté pour les chambre froides négatives de la cellule 6.

Le système est conforme à la norme NFPA13. L'attestation de conformité à la norme est transmis à l'inspection avant la mise en service de l'entrepôt.

Cette installation assure la détection incendie des cellules et est associée au déclenchement de l'alarme incendie. Le réseau est alimenté par une cuve de 2 350 m³ et mis en pression par deux pompes.

Le système d'extinction automatique d'incendie doit être fonctionnel en permanence, y compris pendant les périodes de maintenance nécessitant, le cas échéant, la mise en place d'un système de secours en parallèle afin d'assurer un niveau de sécurité constant.

Une maintenance préventive est mise en place. Une armoire de report d'alarme est située dans le poste de garde ainsi que dans le local sprinkler.

ARTICLE 7.7.4. CONSIGNES GÉNÉRALES D'INTERVENTION

Des consignes écrites sont établies pour la mise en œuvre des moyens d'intervention, d'évacuation du personnel et d'appel des secours extérieurs auxquels l'exploitant aura communiqué un exemplaire. Le personnel est entraîné à l'application de ces consignes.

Les agents non affectés exclusivement aux tâches d'intervention, devront pouvoir quitter leur poste de travail à tout moment en cas d'appel.

Article 7.7.4.1. Système d'alerte interne

Le système d'alerte interne et ses différents scénarii sont définis dans un dossier d'alerte.

Un réseau d'alerte interne à l'établissement collecte sans délai les alertes émises par le personnel à partir des postes fixes et mobiles, les alarmes de danger significatives, les données météorologiques disponibles si elles exercent une influence prépondérante, ainsi que toute information nécessaire à la compréhension et à la gestion de l'alerte.

Les postes fixes permettant de donner l'alerte sont répartis sur l'ensemble du site de telle manière qu'en aucun cas la distance à parcourir pour atteindre un poste à partir d'une installation ne dépasse cent mètres.

Un ou plusieurs moyens de communication interne (lignes téléphoniques, réseaux, ...) sont réservés exclusivement à la gestion de l'alerte.

ARTICLE 7.7.5. PROTECTION DES MILIEUX RÉCEPTEURS

Article 7.7.5.1. Bassin de confinement et bassin d'orage

Les réseaux d'assainissement susceptibles de recueillir l'ensemble des eaux polluées lors d'un accident ou d'un incendie (y compris les eaux d'extinction et de refroidissement) sont raccordés à un bassin de confinement étanche aux produits collectés et d'une capacité minimum de 4 644 m³ avant rejet vers le milieu naturel. La vidange suivra les principes imposés par le chapitre 4.3.8 traitant des eaux pluviales susceptibles d'être polluées. Une pompe de relevage d'un débit de 46 L/s assurera sa vidange

Ce bassin est maintenu en temps normal au niveau permettant une pleine capacité d'utilisation. Les organes de commande nécessaires à sa mise en service doivent pouvoir être actionnés en toute circonstance.

Une consigne de sécurité définit les modalités de mise en œuvre de ce dispositif.

ARTICLE 7.7.6. DOCUMENT D'INTERVENTION SPÉCIFIQUE ET INTERNE AUX SAPEURS POMPIERS

L'exploitant transmettra dans les trois mois suivant la notification du présent arrêté au Service gestion des risques du Service Départemental d'incendie et de secours de l'Eure, sous format informatique (A3 ou A4) :

1. Le plan de masse
2. Le plan de situation
3. Les plans des niveaux
4. Les fiches des matières dangereuses utilisées sur le site

TITRE 8-CONDITIONS PARTICULIÈRES APPLICABLES À CERTAINES INSTALLATIONS DE L'ÉTABLISSEMENT

CHAPITRE 8.1 ENTREPÔT

L'entrepôt est implanté et exploité conformément à l'arrêté ministériel du 5 août 2002, relatif à la prévention des sinistres dans les entrepôts couverts soumis à autorisation sous la rubrique 1510.

Avant sa mise en service, l'exploitant transmet au préfet une attestation de conformité aux dispositions des arrêtés ministériels susvisés et du présent arrêté, établie par ses soins, le cas échéant avec l'appui d'un bureau de contrôle.

A l'exception des bâtiments dont la structure est entièrement REI 120, l'exploitant réalise une étude technique démontrant que les dispositions constructives visent à ce que la ruine d'un élément (murs, toiture, poteaux, poutres ou mezzanines) suite à un sinistre n'entraîne pas la ruine en chaîne de la structure du bâtiment, notamment les cellules de stockage avoisinantes, ni de leurs dispositifs de compartimentage, ni l'effondrement de la structure vers l'extérieur de la cellule en feu. Cette étude est tenue à disposition de l'inspection des installations classées et des services publics d'incendie et de secours. Cette étude est réalisée au moment de la construction de l'entrepôt et tenue à disposition de l'inspection des installations classées.

Avant sa mise en service, l'exploitant transmet au préfet :

- les certificats du degré coupe-feu des murs et portes,
- les justificatifs attestant du respect de la prescription « les parois séparatives du hall de stockage doivent dépasser d'au moins 1 mètre la couverture au droit du franchissement ».

ARTICLE 8.1.1. IMPLANTATION

Les parois extérieures de l'entrepôt sont implantées à une distance minimale de 20 mètres de l'enceinte de l'établissement.

ARTICLE 8.1.2. DISPOSITIONS CONSTRUCTIVES

Les murs séparant les cellules ainsi que le mur pignon de la cellule 1 sont au minimum REI 120,

Les murs coupe-feu dépassent en toiture sur une hauteur de 1 mètre et sont prolongés latéralement aux murs extérieurs sur une largeur de 1 mètre ou de 0,5 mètre en saillie de la façade dans la continuité de la paroi. La toiture est recouverte d'une bande de protection incombustible de classe A1 sur une largeur minimale de 5 mètres, de part et d'autre des parois séparatives.

Le sol des aires et locaux de stockage est de classe A1fl.

Les parois extérieures sont construites en matériaux de classe A2s1d0.

La structure est R 60.

Les bureaux et les locaux sociaux, à l'exception des bureaux dits de quais destinés à accueillir le personnel travaillant directement sur les stockages et les quais, sont situés dans un local clos distant d'au moins 10 mètres des cellules de l'entrepôt. Ces bureaux et locaux sociaux peuvent être situés à une distance inférieure à 10 mètres s'ils sont isolés par une paroi jusqu'en sous-face de toiture et des portes d'intercommunication munies d'un ferme-porte, qui sont REI 120, sans être contigus avec les cellules où sont présentes des matières dangereuses.

Les ouvertures effectuées dans les murs séparatifs (par exemple baies, convoyeurs, passages de gaines, câbles électriques, portes et tuyauteries) sont munies de dispositifs de fermeture ou de calfeutrement assurant un degré de résistance au feu équivalent à celui exigé pour ces parois. Les portes situées dans un mur REI 120 présentent un classement EI2 120 C et les portes satisfont à une classe de durabilité C2.

ARTICLE 8.1.3. PORTES

Les portes communicantes entre les murs coupe-feu sont de qualité EI 120 et munies d'un dispositif de fermeture automatique qui peut être commandé de part et d'autre du mur de séparation des cellules. La fermeture automatique des portes coupe-feu n'est pas gênée par des obstacles.

La fermeture des portes est associée à un dispositif asservi à la détection automatique d'incendie et/ou à l'alarme incendie assurant leur fermeture automatique. Ce dispositif est également manœuvrable à la main, que l'incendie soit d'un côté ou de l'autre de la paroi. Ces portes doivent se fermer en cas de coupure d'énergie électrique.

Les portes coulissantes sont protégées contre les chocs accidentels par :

- Un portique grillagé assurant la protection du rail en linteau, des jambages et des vantaux des portes coupe feu en position ouverte sur une face.
- Un portique assurant la protection des jambages sur la face opposée.

Les portes des passages piétons sont équipées de portes battantes à fermeture automatique par ferme-porte, permettant l'ouverture de l'intérieur de chaque cellule.

Il doit être apposé sur chaque porte coupe-feu (ou pare-flammes) à fermeture automatique en cas d'incendie ou à sa proximité immédiate, une plaque signalétique bien visible portant la mention « PORTE COUPE-FEU : NE METTEZ PAS D'OBSTACLE A SA FERMETURE ». Les moyens de manutention fixes sont conçus pour ne pas gêner la fermeture automatique de celles-ci.

L'accès au local de charge des batteries des chariots se fait par un sas équipé de deux blocs-portes E 120 C ou soit par une porte EI2 120 C et de classe de durabilité C2.

En cas de détection incendie, toutes les portes de la cellule où l'incendie a été détecté se fermeront ensemble. Une procédure est mise en place pour désactiver cet asservissement durant les tests de fonctionnement des portes coupe feu concernées. Les portes concernées par cet asservissement sont celles des cellules 4 et 5.

ARTICLE 8.1.4. TOITURES

Les éléments de support sont réalisés en matériaux M0 et l'isolant thermique est réalisé en matériaux M0 ou M1 de Pouvoir Calorifique Supérieur (PCS) inférieur ou égal à 8,4 MJ/kg. " Cette disposition n'est pas applicable si la structure porteuse est en lamellé-collé, en bois massif ou en matériaux reconnus équivalents par le comité d'étude et de classification des matériaux et éléments de construction par rapport au risque incendie (CECMI). Par ailleurs, la toiture et la couverture de toiture satisfont la classe BROOF (t3) ;

La toiture doit être recouverte d'une bande de protection sur une largeur minimale de 5 mètres de part et d'autre des parois séparatives.

ARTICLE 8.1.5. CANTONS ET DÉSENFUMAGE

Les cellules de stockage sont divisées en cantons de désenfumage d'une superficie maximale de 1 600 mètres carrés et d'une longueur maximale de 60 mètres. Les cantons sont délimités par des écrans de cantonnement, réalisés en matériaux M0 (y compris leurs fixations) et stables au feu de degré un quart d'heure, ou par la configuration de la toiture et des structures du bâtiment.

Les cantons de désenfumage sont équipés en partie haute de dispositifs d'évacuation des fumées, gaz de combustion, chaleur et produits imbrûlés.

Des exutoires à commande automatique et manuelle font partie des dispositifs d'évacuation des fumées. La surface utile de l'ensemble de ces exutoires ne doit pas être inférieure à 2 % de la superficie de chaque canton de désenfumage.

Il faut prévoir au moins quatre exutoires pour 1 000 mètres carrés de superficie de toiture. La surface utile d'un exutoire ne doit pas être inférieure à 0,5 mètre carré ni supérieure à 6 mètres carrés. Les dispositifs d'évacuation ne doivent pas être implantés sur la toiture à moins de 7 mètres des murs coupe-feu séparant les cellules de stockage.

La commande manuelle des exutoires est au minimum installée en deux points opposés de l'entrepôt de sorte que l'actionnement d'une commande empêche la manœuvre inverse par la ou les autres commandes. Ces commandes manuelles sont facilement accessibles depuis les issues du bâtiment ou de chacune des cellules de stockage.

Des amenées d'air frais d'une superficie égale à la surface des exutoires du plus grand canton, cellule par cellule, sont réalisées soit par des ouvrants en façade, soit par des bouches raccordées à des conduits, soit par les portes des cellules à désenfumer donnant sur l'extérieur.

ARTICLE 8.1.6. INSTALLATIONS ÉLECTRIQUES

À proximité d'au moins une issue, est installé un interrupteur central, bien signalé, permettant de couper l'alimentation électrique pour chaque cellule.

Les transformateurs de courant électrique, lorsqu'ils sont accolés ou à l'intérieur de l'entrepôt, sont situés dans des locaux clos largement ventilés et isolés de l'entrepôt par un mur et des portes coupe-feu, munies d'un ferme-porte. Ce mur et ces portes sont de degré coupe-feu identique au mur coupe feu voisin.

ARTICLE 8.1.7. ÉCLAIRAGE

Dans le cas d'un éclairage artificiel, seul l'éclairage électrique est autorisé.

Les appareils d'éclairage fixes ne sont pas situés en des points susceptibles d'être heurtés en cours d'exploitation, ou sont protégés contre les chocs.

Ils sont en toutes circonstances éloignés des matières entreposées pour éviter leur échauffement.

Les matériaux utilisés pour l'éclairage naturel ne doivent pas, lors d'un incendie, produire de gouttes enflammées.

ARTICLE 8.1.8. EXPLOITATION

Les véhicules dont la présence est liée à l'exploitation de l'entrepôt doivent pouvoir stationner sans occasionner de gêne sur les voies de circulation externe à l'entrepôt tout en laissant dégagés les accès nécessaires aux secours, même en dehors des heures d'exploitation et d'ouverture de l'entrepôt.

Les chariots élévateurs circulant dans les cellules 4 et 5 doivent être anti-déflagrants (classés ATEX) et adaptés pour être utilisés en zone d'atmosphère explosive de type 2 (gaz).

ARTICLE 8.1.9. STOCKAGE DES PRODUITS

Les stockages des cellules sont constitués de stockage sur rack ainsi que d'une zone de préparation constituée d'un stockage de masse.

Article 8.1.9.1. Stockage.

Le tableau suivant donne les rubriques stockées par cellules et par type de stockage :

Cellule	Rubriques	Surface des cellules	Hauteur de stockage
1	1510, 2663	5 930 m ²	9 m
2	1510, 1530	5 882 m ²	8 m
3	1510, 1172, 1412, 1432, 1450, 2255	5 882 m ²	12 m
4	1510, 1511	5 982 m ²	12 m
5	1510, 1511	5 940 m ²	8,3 m
6	1510, 1511	3 200 m ²	8,5 m
Pool palettes et déchets	1510, 1532, 2663, 2714	5 067 m ²	8 m

Le stockage est réalisé sur rack dans les cellules 1, 2 et 3.

La hauteur de stockage des matières dangereuses liquides est limitée à 5 mètres par rapport au sol intérieur, quel que soit le mode de stockage.

Les matières stockées en vrac sont séparées des autres matières par un espace minimum de 3 mètres sur le ou les côtés ouverts. Une distance minimale de 1 mètre est respectée par rapport aux parois et aux éléments de structure.

Les matières stockées sous température négative dans des supports de stockage porteurs tels que les rayonnages ou les palettiers sont stockées à une hauteur maximale de 10 mètres en l'absence d'une détection haute sensibilité avec transmission de l'alarme à l'exploitation ou à une société de surveillance extérieure.

Article 8.1.9.2. Stockage en masse

Les matières conditionnées en masse (sac, palette, etc.) forment des îlots limités de la façon suivante :

- 1°) surface maximale des îlots au sol : 500 m² ;
- 2°) hauteur maximale de stockage : 8 mètres maximum ;
- 3°) distance entre deux îlots : 2 mètres minimum ;
- 4°) une distance minimale de 1 mètre est maintenue entre le sommet des îlots et la base de la toiture ou le plafond ou de tout système de chauffage ; cette distance doit respecter la distance minimale nécessaire au bon fonctionnement du système d'extinction automatique d'incendie, lorsqu'il existe.

Les matières stockées en vrac sont séparées des autres matières par un espace minimum de 3 mètres sur le ou les côtés ouverts. Une distance minimale de 1 mètre est respectée par rapport aux parois, aux éléments de structure et à la base de la toiture ou du plafond ou de tout système de chauffage.

Article 8.1.9.3. Stockage de palettes

Une distance minimale de 1 mètre est maintenue entre le sommet des stockages et la base de la toiture ou le plafond ou de tout système de chauffage ; cette distance doit respecter la distance minimale nécessaire au bon fonctionnement du système d'extinction automatique d'incendie.

Article 8.1.9.4. Stockage de polymères

La répartition de ces polymères dans les cellules est homogène et correspond aux quantités suffisantes permettant le fonctionnement de l'installation.

Il est interdit d'entreposer dans les cellules d'autres matières combustibles à moins de 2 mètres des îlots de produits dont 50% de la masse totale unitaire est composée de polymères à l'état alvéolaire ou expansé.

Les polymères à l'état de substances ou préparations inflammables doivent être stockés sur une aire spécifique, à une distance d'au moins 5 mètres des autres produits stockés.

Article 8.1.9.5. Stockage d'aérosols

Les aérosols sont stockés dans des conditions de température ne présentant pas de risques dans la cellule 3.

Le stockage des aérosols est implanté à une distance minimale de 20 m par rapport au mur Sud-Ouest de la cellule.

L'exploitant prend toutes les dispositions nécessaires pour limiter "l'effet cheminée" observé lors des incendies d'aérosols et la propagation verticale du feu. Il peut par exemple mettre en place un plancher de bois (aggloméré) à chaque niveau de stockage ou tout autre dispositif équivalent.

Les palettiers sont conçus pour s'effondrer sur eux-mêmes en cas de perte de leur résistance mécanique afin de ne pas porter atteinte de manière grave aux structures avoisinantes et notamment aux structures porteuses et aux murs coupe-feu.

Le stockage des aérosols occupe 5 racks, sur une hauteur de 5 m maximum.

Aucun stockage n'est autorisé au-dessus des aérosols.

Aucun autre stockage n'est autorisé sur cette aire.

L'exploitant veille à assurer le maximum de sécurité sur les zones de conditionnement et de manipulation des palettes d'aérosols. Il prend notamment toutes les mesures nécessaires visant à éviter qu'une cargaison de générateurs d'aérosols en transit ne soit impliquée dans un incendie affectant l'aire de chargement/déchargement. Il veille pour cela à limiter les quantités en transit et à l'éloigner des quais.

L'exploitant prévoit des formations spécifiques sur les produits conditionnés sous forme d'aérosols pour le personnel amené à les manipuler.

Il veille à la sécurité des engins de manutention afin d'éviter toute inflammation suite à un choc. Ces engins sont notamment équipés de fourches à bouts arrondis, d'une longueur adaptée pour éviter le dépassement des fourches sous la palette et dans un matériau anti-étincelle. Ils sont reliés à la terre pour éviter les effets électrostatiques.

Une rétention au sol est prévue pour les générateurs d'aérosols contenant une forte proportion de liquides inflammables afin de limiter la surface en feu en cas d'épandage.

Des grilles « anti-missiles » sont mises en place tout autour du stockage des aérosols afin de limiter les projections en cas d'incendie.

L'installation est implantée de telle façon qu'il existe une distance entre l'aire de stockage des réservoirs mobiles et les limites du site de 5 mètres si la capacité déclarée du stockage en réservoirs mobiles est au plus égale à 15 tonnes, et de 7,5 mètres si cette capacité dépasse 15 tonnes. À l'intérieur des limites du site, les distances minimales suivantes, mesurées horizontalement à partir de l'aire de stockage, sont également observées :

- 5 mètres de tout stockage de matières inflammables, combustibles ou comburantes ;
- 5 mètres des issues ou ouvertures des locaux administratifs ou techniques de l'installation.

Les distances précédentes peuvent être réduites à 1 mètre si entre ces emplacements et le stockage est interposé un mur en matériau de classe A1 (incombustible), REI 120 (coupe-feu de degré deux heures), dont la hauteur excède de 0,5 mètre celle du stockage, sans être inférieure à 2 mètres ; la longueur de ce mur est telle que les distances précédentes sont toujours respectées en le contournant.

Article 8.1.9.6. Stockage alcools de bouche

La hauteur de stockage des alcools de bouche est limitée à 5 mètres. Le stockage de produits alimentaires au-dessus des alcools de bouche est autorisé sous réserve de conserver une distance de 1 mètre entre le haut du stockage et le dispositif de sprinklage.

Le stockage des alcools de bouche est implanté dans la cellule n°3, à une distance minimale de 20 m par rapport au mur Sud-Ouest de la cellule.

Article 8.1.9.7. Stockage de matières liquides dangereuses

La hauteur de stockage des matières liquides dangereuses (javel...) est limité à 5 mètres.

CHAPITRE 8.2 ENTREPÔTS FRIGORIFIQUES

L'entrepôt est conforme à l'arrêté ministériel du 15 avril 2010, relatif aux prescriptions générales applicables aux entrepôts frigorifiques relevant du régime de l'enregistrement au titre de la rubrique 1511 de la nomenclature des installations classées pour la protection de l'environnement.

CHAPITRE 8.3 INSTALLATION FONCTIONNANT À L'AMMONIAC

Les installations de production de froid sont conformes à l'arrêté ministériel du 18 novembre 2009, relatif aux prescriptions générales applicables aux installations classées soumises à déclaration sous la rubrique 1136 de la nomenclature des installations classées pour la protection de l'environnement.

Le local est sur rétention. Le sol du local est étanche, incombustible et équipé de façon à pouvoir recueillir les eaux de lavage et les produits répandus accidentellement. La capacité de rétention du local est égale à 100 % de la capacité du réservoir d'ammoniac.

La quantité maximale de fluides frigorifiques est de 1 470 kg.

Le débit du dispositif d'extraction est de 7 000 m³/h.

La hauteur de la cheminée est de 8 m minimum.

L'installation est équipée de détecteurs d'ammoniac dont les seuils de détection sont les suivants :

- 1^{er} seuil d'alarme à 2 000 ppm entraînant le déclenchement d'une alarme sonore ou lumineuse avec mise en service de la ventilation mécanique.
- 2^{ème} seuil d'alarme à 4 000 ppm maximum entraînant la mise en sécurité des installations une alarme audible en tout point de l'établissement et la transmission de l'information vers une personne techniquement compétente.

Les détecteurs et le dispositif d'extraction font l'objet d'un entretien et sont régulièrement contrôlés au regard des recommandations des constructeurs.

CHAPITRE 8.4 LÉGIONELLE

ARTICLE 8.4.1. RÈGLES D'IMPLANTATION

a) Les rejets d'air potentiellement chargé d'aérosols ne sont effectués ni au droit d'une prise d'air ni au droit d'ouvrants. Les points de rejets sont aménagés de façon à éviter l'aspiration de l'air chargé de gouttelettes dans les conduits de ventilation d'immeubles avoisinants ou les cours intérieures ;

b) L'installation est implantée à une distance minimale de 8 mètres de toute ouverture sur un local occupé.

ARTICLE 8.4.2. CONCEPTION

a) L'installation est conçue pour faciliter la mise en œuvre des actions préventives, correctives ou curatives, et les prélèvements pour analyse microbiologiques et physico-chimiques. Elle est conçue de façon qu'il n'y ait pas de tronçons de canalisations constituant des bras morts. Elle est équipée d'un dispositif permettant la purge complète de l'eau du circuit.

Les matériaux présents sur l'ensemble de l'installation sont choisis au regard de la qualité de l'eau, de leur facilité de nettoyage et d'entretien, et de leur résistance aux actions corrosives des produits de d'entretien et de traitement.

L'installation de refroidissement est aménagée pour permettre l'accès, notamment, aux parties internes, aux rampes de dispersion de la tour, aux bassins, et au-dessus des baffles d'insonorisation si présentes.

La tour est équipée de tous les moyens d'accessibilité nécessaires à son entretien et sa maintenance dans les conditions de sécurité ; ces moyens permettent à tout instant de vérifier le bon état d'entretien et de maintenance de la tour.

b) L'exploitant dispose des plans de l'installation tenus à jour, afin de justifier des dispositions prévues ci-dessus.

c) La tour est équipée d'un dispositif de limitation des entraînements vésiculaires en bon état de fonctionnement constituant un passage obligatoire du flux d'air potentiellement chargé de vésicules d'eau, immédiatement avant rejet.

d) Pour tout dévésiculateur installé à partir du 1^{er} juillet 2005, le fournisseur du dispositif de limitation des entraînements vésiculaires atteste un taux d'entraînement vésiculaire inférieur à 0,01 % du débit d'eau en circulation dans les conditions de fonctionnement nominales de l'installation.

e) L'exploitant s'assure que le dispositif de limitation des entraînements vésiculaires équipant l'installation est bien adapté aux caractéristiques de l'installation (type de distributeurs d'eau, débit d'eau, débit d'air), afin de respecter cette condition en situation d'exploitation.

f) Les équipements de refroidissement répondant à la norme NF E 38-424 sont considérés conformes aux dispositions de conception décrites aux points cités ci-dessus. L'exploitant doit cependant examiner la conformité des parties de l'installation non couvertes par cette norme.

ARTICLE 8.4.3. RÉTENTION DES AIRES ET LOCAUX DE STOCKAGE

Le sol des aires et des locaux de stockage ou de manipulation des matières dangereuses pour l'homme ou susceptibles de créer une pollution de l'eau ou du sol doit être étanche, A1 (incombustible) et équipé de façon à pouvoir recueillir les eaux de lavage et les matières répandues accidentellement. Pour cela, un seuil surélevé par rapport au niveau du sol ou tout dispositif équivalent les sépare de l'extérieur ou d'autres aires ou locaux. Les matières recueillies sont de préférence récupérées et recyclées, ou en cas d'impossibilité, traitées conformément au point 8.4.7.10 et au titre 5.

ARTICLE 8.4.4. SURVEILLANCE DE L'EXPLOITATION

L'exploitation se fait sous la surveillance, directe ou indirecte, d'une ou de plusieurs personnes nommément désignées par l'exploitant et ayant une connaissance de la conduite de l'installation et des dangers et inconvénients des produits utilisés ou stockés dans l'installation et des dispositions à mettre en œuvre en cas d'incident.

L'exploitant s'assure que cette ou ces personnes référentes ainsi que toute autre personne impliquée directement ou indirectement dans l'exploitation de l'installation, y compris le personnel d'une entreprise tierce susceptible d'intervenir sur l'installation, sont formées en vue d'appréhender selon leur fonction le risque de dispersion et de prolifération des légionelles, associé à l'installation. Ces formations sont renouvelées périodiquement et a minima tous les cinq ans, de manière à s'assurer que les personnels soient informés de l'évolution des connaissances en matière de gestion de ce risque.

Ces formations portent a minima sur :

- les conditions de prolifération et de dispersion des légionelles ;

- les moyens préventifs, correctifs et curatifs associés (y compris caractéristiques et stratégie d'utilisation des produits de traitement, et moyens de surveillance) ;
- les dispositions du présent arrêté.

En complément, une formation spécifique portant sur les modalités de prélèvement d'échantillons en vue de l'analyse de la concentration en *Legionella pneumophila* est dispensée aux opérateurs concernés.

Un plan de formation rassemblant les documents justifiant la formation des personnels est tenu à la disposition de l'inspection des installations classées. Il comprend :

- les modalités de formation, notamment en fonction des personnels visés, descriptif des différents modules, durée, fréquence ;
- la liste des personnes intervenant sur l'installation, précisant fonction, type de formation suivie, date de la dernière formation suivie, date de la prochaine formation à suivre ;
- les attestations de formation de ces personnes.

ARTICLE 8.4.5. CONNAISSANCE DES PRODUITS, ÉTIQUETAGE

L'exploitant garde à sa disposition des documents lui permettant de connaître la nature et les risques des produits dangereux présents dans l'installation, en particulier les fiches de données de sécurité.

Les fûts, réservoirs et autres emballages doivent porter en caractères très lisibles le nom des produits et, s'il y a lieu, les symboles de danger conformément à la réglementation relative à l'étiquetage des substances et préparations chimiques dangereuses.

ARTICLE 8.4.6. CONSIGNES D'EXPLOITATION

Article 8.4.6.1. Entretien préventif et surveillance de l'installation

1. Dispositions générales relatives à l'entretien préventif et à la surveillance de l'installation

a) Une analyse méthodique des risques de prolifération et de dispersion des légionelles (AMR) est menée sur l'installation. Cette analyse consiste à identifier tous les facteurs de risques présents sur l'installation et les moyens de limiter ces risques. Certains facteurs de risques peuvent être supprimés par la mise en œuvre d'actions correctives. D'autres sont inévitables et doivent faire l'objet d'une gestion particulière, formalisée sous forme de procédures, rassemblées dans les plans d'entretien et de surveillance décrits au point b ci-dessous.

L'AMR analyse de façon explicite les éléments suivants :

- la description de l'installation et son schéma de principe, ses conditions d'aménagement ;
- les points critiques liés à la conception de l'installation ;
- les modalités de gestion des installations de refroidissement, les différents modes de fonctionnement et configurations hydrauliques de l'installation : conduite en fonctionnement normal ou intermittent, arrêts complets ou partiels, redémarrages, interventions relatives à la maintenance ou l'entretien, changement dans le mode d'exploitation, incidents, etc. ;
- les situations d'exploitation pouvant conduire à un risque de concentration élevée en légionelles dans l'eau du circuit de refroidissement, et notamment les éventuelles mesures compensatoires dont l'installation peut faire l'objet au titre des points 8.4.7.1.2.c et 8.4.7.2.1.g du présent article.

Dans l'AMR sont analysés les éventuels bras morts de conception ou d'exploitation, et leur criticité évaluée notamment en fonction de leur volume, et du caractère programmé ou aléatoire du passage en circulation de l'eau qu'ils contiennent. Le risque de dégradation de la qualité d'eau dans le circuit d'eau d'appoint est également évalué.

Cet examen s'appuie sur les compétences de l'ensemble des personnels participant à la gestion du risque de prolifération et de dispersion des légionelles, y compris les sous-traitants susceptibles d'intervenir sur l'installation, par exemple pour la conduite, la maintenance ou le traitement de l'eau.

Sur la base de l'AMR sont définis :

- les actions correctives portant sur la conception ou l'exploitation de l'installation à mettre en œuvre pour minimiser le risque de prolifération et de dispersion des légionelles, les moyens mis en œuvre et les échéances de réalisation associés ;
- un plan d'entretien et un plan de surveillance adaptés à la gestion du risque pour l'installation ;
- les procédures spécifiques d'arrêt et de redémarrage, telles que définies au point c ci-dessous.

En cas de changement de stratégie de traitement ou de modification significative de l'installation, ou encore dans les cas décrits au point 8.4.7.2.1 et 8.7.7.2.2 b, et a minima une fois tous les deux ans, l'analyse méthodique des risques est revue par l'exploitant, pour s'assurer que tous les facteurs de risque liés à l'installation sont bien pris en compte, suite aux évolutions de l'installation ou des techniques et des connaissances concernant les modalités de gestion du risque de dispersion et de prolifération des légionelles.

La révision de l'AMR donne lieu à la mise à jour des plans d'entretien et de surveillance et à la planification, le cas échéant, de nouvelles actions correctives. Les conclusions et éléments de cette révision sont tenus à la disposition de l'inspection des installations classées.

b) Les plans d'entretien et de surveillance visent à limiter le risque de prolifération et de dispersion des légionelles via la ou les tours. Ils ont notamment pour objectif de maintenir en permanence la concentration des

Legionella pneumophila dans l'eau du circuit à un niveau inférieur à 1 000 unités formant colonies par litre d'eau. Ces plans concernent l'ensemble de l'installation, en particulier toutes les surfaces de l'installation en contact avec l'eau du circuit où pourrait se développer le biofilm. Ces plans sont mis en œuvre sous la responsabilité de l'exploitant.

Le plan d'entretien définit les mesures d'entretien préventif de l'installation visant à réduire, voire à supprimer, par des actions mécaniques ou chimiques, le biofilm et les dépôts sur les parois de l'installation et à éliminer, par des procédés chimiques ou physiques, les légionelles libres dans l'eau de l'installation en amont des points de pulvérisation. Pour chaque facteur de risque identifié dans l'AMR, une action est définie pour le gérer. Si le niveau de risque est jugé trop faible pour entraîner une action, l'exploitant le justifie dans l'AMR.

Une fiche décrivant et justifiant la stratégie de traitement préventif de l'eau du circuit adoptée par l'exploitant, telle que décrite au point 2 du présent article, est jointe au plan d'entretien.

Le plan de surveillance précise les indicateurs de suivi mis en place pour s'assurer de l'efficacité des mesures, tels que définis au 8.4.7.1.1.3 des présentes consignes d'exploitation. Il précise les actions curatives et correctives immédiates à mettre en œuvre en cas de dérive de chaque indicateur, en particulier en cas de dérive de la concentration en *Legionella pneumophila*. La description des actions curatives et correctives inclut les éventuels produits utilisés et les modalités d'utilisation telles que les quantités injectées.

Les modalités de mise en œuvre de l'ensemble des mesures prévues dans les plans d'entretien et de surveillance sont formalisées dans des procédures. En particulier, chacune des situations de dépassement de concentration en *Legionella pneumophila* décrite au point 8.4.7.2 fait l'objet d'une procédure particulière.

Les cas d'utilisation saisonnière ou de fonctionnement intermittent sont analysés dans l'AMR et font l'objet de procédures adaptées dans le plan d'entretien et de surveillance. L'exploitant assure une gestion continue du risque de prolifération et de dispersion des légionelles à partir du moment où le circuit est en eau, au même titre qu'une installation fonctionnant en continu. Il s'assure de l'efficacité des actions préventives mises en œuvre, notamment en regard des objectifs de concentration en *Legionella pneumophila*.

c) Les procédures spécifiques suivantes sont également définies par l'exploitant :

- procédure d'arrêt immédiat de la dispersion par la ou les tours (arrêt des ventilateurs, de la production de chaleur ou de l'installation dans son ensemble), dans des conditions compatibles avec la sécurité du site et de l'outil de production ;
- procédures de gestion de l'installation pendant les arrêts et les redémarrages de l'installation, dans les différents cas de figure rencontrés sur l'installation :
- suite à un arrêt de la dispersion d'eau par la ou les tours ;
- en cas de fonctionnement intermittent (arrêt complet de l'installation en eau et redémarrage non prévisible) ;
- en cas de fonctionnement saisonnier (arrêt complet de l'installation en eau et redémarrage prévisible) ;
- suite à un arrêt prolongé complet ;
- suite aux différents cas d'arrêts prolongés partiels pouvant survenir sur l'installation ;
- autres cas de figure propre à l'installation.

Les périodes d'arrêt et les redémarrages constituent des facteurs de risque pour l'installation, les modalités de gestion de l'installation pendant ces périodes doivent être établies par l'exploitant de manière à gérer ce risque, qui dépend notamment de la durée de l'arrêt et du caractère immédiat ou prévisible de la remise en service et de l'état de propreté de l'installation.

Dans un délai d'au moins quarante-huit heures et d'au plus une semaine après tout redémarrage intervenant après un arrêt prolongé ou redémarrage saisonnier, une analyse en *Legionella pneumophila* est réalisée.

2. Entretien préventif de l'installation

L'installation, en particulier ses parties internes, est maintenue propre et dans un bon état de surface avant tout redémarrage et pendant toute la durée de son fonctionnement.

Avant tout redémarrage et en fonctionnement, l'exploitant s'assure du bon état et du bon positionnement du dispositif de limitation des entraînements vésiculaires. Lors d'un changement de dispositif de limitation des entraînements vésiculaires, l'exploitant s'assure auprès du fabricant de la compatibilité de ce dernier avec les caractéristiques de la tour, pour le respect du taux d'entraînement vésiculaire défini au 8.4.2.

En cas de changement du dispositif de limitation des entraînements vésiculaires, présence d'un justificatif précisant la compatibilité de ce dernier avec les caractéristiques de la tour.

a) Gestion hydraulique :

Afin de lutter efficacement contre le biofilm sur toutes les surfaces en contact avec l'eau circulante dans l'installation et de garantir l'efficacité des traitements mis en œuvre, l'exploitant s'assure d'une bonne gestion hydraulique dans l'ensemble de l'installation.

b) Traitement préventif :

L'exploitant met en œuvre un traitement préventif de l'eau à effet permanent pendant toute la durée de fonctionnement de l'installation, dont l'objectif est à la fois de réduire le biofilm et de limiter la concentration en légionelles libres dans l'eau du circuit.

L'exploitant peut mettre en œuvre tout procédé de traitement, physique et/ou chimique, dont il démontre l'efficacité sur la gestion du risque de prolifération et dispersion des légionelles.

L'exploitant s'efforce de concevoir ce traitement préventif de manière à limiter l'utilisation de produits néfastes pour l'environnement.

Dans tous les cas, l'exploitant décrit et justifie la stratégie de traitement préventif adoptée dans la fiche de stratégie de traitement préventif jointe au plan d'entretien.

Dans le cas où le traitement préventif comprend un traitement chimique, les concentrations des produits dans l'eau du circuit sont mises en œuvre à des niveaux efficaces pour la gestion du risque de prolifération et de dispersion des légionelles, ne présentant pas de risque pour l'intégrité de l'installation et limitant les impacts sur le milieu.

L'exploitant justifie du choix des produits de traitements utilisés, de leurs caractéristiques et modalités d'utilisation (fréquence, quantités), au regard des paramètres propres à l'installation (notamment les matériaux, le volume), des conditions d'exploitation et des caractéristiques physico-chimiques de l'eau du circuit à traiter, en particulier la qualité de l'eau d'appoint, la température et le pH. Il s'assure de la compatibilité des molécules entre elles, afin d'éviter les risques d'interaction qui réduisent l'efficacité des traitements et altèrent la qualité des rejets.

En cas d'utilisation d'injections ponctuelles de biocide(s) en traitement préventif, l'exploitant justifie que cette stratégie de traitement est la mieux adaptée à son installation et la moins impactante pour l'environnement.

Les stratégies de traitement préventif par injection de biocides non oxydants en continu sont limitées aux cas où l'exploitant justifie qu'aucune stratégie alternative n'est possible.

Dans tous les cas, l'exploitant mentionne dans la fiche de stratégie de traitement les produits de décomposition des produits de traitement susceptibles de se trouver dans les rejets de l'installation de refroidissement, et les valeurs de concentration auxquels ils sont rejetés.

Pour les nouvelles installations, ou en cas de changement de stratégie de traitement pour les installations existantes, l'exploitant en informe l'inspection des installations classées et démontre l'efficacité du traitement pour la gestion du risque de prolifération et de dispersion des *Legionella pneumophila* par la réalisation d'analyses hebdomadaires en *Legionella pneumophila*, à minima pendant deux mois, et jusqu'à obtenir trois analyses consécutives inférieures à 1 000 UFC/L.

La stratégie de traitement elle-même constituant un facteur de risque, toute modification (produit ou procédé) entraîne la mise à jour de l'AMR, du plan d'entretien et du plan de surveillance et de la fiche de stratégie de traitement.

Le dispositif de purge de l'eau du circuit permet de maintenir les concentrations en sels minéraux dans l'eau du circuit à un niveau acceptable, en adéquation avec la stratégie de traitement de l'eau.

Les appareils de traitement et les appareils de mesure sont correctement entretenus et maintenus, conformément aux règles de l'art. L'exploitant dispose de réserves suffisantes de produits pour faire face à un besoin urgent ou à des irrégularités d'approvisionnement.

c) Nettoyage préventif de l'installation :

Une intervention de nettoyage, par actions mécaniques et/ou chimiques, de la tour de refroidissement, de ses parties internes et de son bassin, est effectuée au minimum une fois par an.

Les interventions de nettoyage présentant un risque sanitaire pour les opérateurs et les riverains de l'installation, des moyens de protection sont mis en place afin de prévenir tout risque d'émissions d'aérosols dans l'environnement. L'utilisation d'un jet d'eau sous pression pour le nettoyage fait l'objet d'une procédure particulière, prenant en compte le risque de dispersion de légionelles.

Si le nettoyage préventif annuel nécessite la mise à l'arrêt complet de l'installation, et que l'exploitant se trouve dans l'impossibilité technique ou économique de réaliser cet arrêt, il doit en informer le préfet et lui proposer la mise en œuvre de mesures compensatoires.

L'inspection des installations classées peut soumettre ces mesures compensatoires à l'avis d'un tiers expert.

Ces mesures compensatoires sont, après avis de l'inspection des installations classées, imposées par arrêté préfectoral pris en application de l'article R. 512-31 du code de l'environnement.

3. Surveillance de l'installation

Dans le cadre du plan de surveillance, l'exploitant identifie les indicateurs physico-chimiques et microbiologiques pertinents qui permettent de diagnostiquer les dérives au sein de l'installation, en complément du suivi obligatoire de la concentration en

Legionella pneumophila dans l'eau du circuit, dont les modalités sont définies ci-dessous. Pour chaque indicateur, l'exploitant définit des valeurs cibles, des valeurs d'alerte ainsi que des valeurs d'action.

Les prélèvements et analyses permettant le suivi de ces indicateurs sont réalisés par l'exploitant selon une fréquence et des modalités qu'il détermine afin d'assurer une gestion efficace du risque de prolifération et de dispersion des légionelles. Toute dérive implique des actions curatives et correctives déterminées par l'exploitant, dont l'efficacité est également suivie par le biais d'indicateurs.

L'exploitant adapte et actualise la nature et la fréquence de la surveillance pour tenir compte des évolutions de son installation, des connaissances en matière de gestion du risque légionelles et des impacts de l'installation sur l'environnement.

a) Fréquence des prélèvements en vue de l'analyse de la concentration en *Legionella pneumophila* :

La fréquence des prélèvements et analyses des *Legionella pneumophila* est au minimum bimestrielle pendant la période de fonctionnement de l'installation.

Ces prélèvements sont effectués selon la norme NF T90-431 (avril 2006). L'ensemble des seuils de gestion mentionnés dans le présent arrêté sont spécifiques pour cette méthode d'analyse et sont exprimés en unité formant colonies par litre d'eau (UFC/L).

L'exploitant peut avoir recours, en lieu et place de la norme NF T90-431 (avril 2006), à une autre méthode d'analyse si celle-ci a été préalablement reconnue par le ministère en charge des installations classées.

Pour chaque méthode reconnue, le ministère indique les seuils de gestion à utiliser ou la méthodologie de fixation de ces seuils par l'exploitant.

Cette fréquence d'analyse s'applique dès lors que l'installation de refroidissement est en fonctionnement, que le fonctionnement soit continu ou intermittent.

b) Modalités de prélèvements en vue de l'analyse des légionelles :

Le prélèvement est réalisé par un opérateur formé à cet effet sur un point du circuit d'eau de refroidissement où l'eau est représentative du risque de dispersion des légionelles dans l'environnement et hors de toute influence directe de l'eau d'appoint. Pour les circuits où l'eau est en contact avec le process à refroidir, ce point est situé si possible en amont et au plus proche techniquement possible de la dispersion d'eau, soit de préférence sur le collecteur amont qui est le plus représentatif de l'eau dispersée dans un flux d'air.

Ce point de prélèvement, repéré sur l'installation par un marquage, est fixé sous la responsabilité de l'exploitant. Il doit permettre la comparaison entre les résultats de plusieurs analyses successives.

Les modalités du prélèvement, pour le suivi habituel ou sur demande des installations classées, doivent permettre de s'affranchir de l'influence des produits de traitement.

En particulier, si une injection ponctuelle de biocide a été mise en œuvre sur l'installation, un délai d'au moins quarante-huit heures après l'injection doit toujours être respecté avant prélèvement d'un échantillon pour analyse de la concentration en *Legionella pneumophila*, cela afin d'éviter la présence de biocide dans le flacon, qui fausse l'analyse.

En cas de traitement continu à base de biocide oxydant, l'action du biocide dans l'échantillon est inhibée par un neutralisant présent dans le flacon d'échantillonnage en quantité suffisante.

Les dispositions relatives aux échantillons répondent aux dispositions prévues par la norme NF T90-431 (avril 2006) ou par toute autre méthode reconnue par le ministère en charge des installations classées.

c) Laboratoire en charge de l'analyse des légionelles :

Le laboratoire, chargé par l'exploitant des analyses en vue de la recherche des *Legionella pneumophila* selon la norme NF T90-431 (avril 2006) répond aux conditions suivantes :

- le laboratoire est accrédité selon la norme NF EN ISO/CEI 17025 (septembre 2005) par le Comité français d'accréditation (COFRAC) ou tout autre organisme d'accréditation équivalent européen, signataire de l'accord multilatéral pris dans le cadre de la coordination européenne des organismes d'accréditation ;
- le laboratoire rend ses résultats sous accréditation.

d) Résultats de l'analyse des légionelles :

Les résultats sont présentés selon la norme NF T90-431 (avril 2006) ou toute autre méthode reconnue par le ministère en charge des installations classées. Les résultats sont exprimés en unité formant colonies par litre d'eau (UFC/L).

L'exploitant demande au laboratoire chargé de l'analyse que les souches correspondant aux résultats faisant apparaître une concentration en *Legionella pneumophila* ou en *Legionella species* supérieures ou égales à 100 000 UFC/L soient conservés pendant trois mois par le laboratoire.

Le rapport d'analyse fournit les informations nécessaires à l'identification de l'échantillon :

- coordonnées de l'installation ;
- date, heure de prélèvement, température de l'eau ;
- date et heure de réception de l'échantillon ;

- date et heure de début de l'analyse.
- nom du préleveur ;
- référence et localisation des points de prélèvement ;
- aspect de l'eau prélevée : couleur, dépôt ;
- pH, conductivité et turbidité de l'eau au lieu du prélèvement ;
- nature (dénomination commerciale et molécules) et concentration cible pour les produits de traitements utilisés dans l'installation (biocides oxydants, non oxydants biodispersants, anticorrosion...);
- date de la dernière injection de biocide, nature (dénomination commerciale et molécule) et dosage des produits injectés.

Les résultats obtenus font l'objet d'une interprétation par le laboratoire.

L'exploitant s'assure que le laboratoire l'informerá des résultats provisoires confirmés et définitifs de l'analyse par des moyens rapides (télécopie, courriel) si :

- le résultat provisoire confirmés ou définitif de l'analyse dépasse le seuil de 1 000 UFC/L ;
- le résultat provisoire confirmés ou définitif de l'analyse rend impossible la quantification de *Legionella pneumophila* en raison de la présence d'une flore interférente.

e) Transmission des résultats à l'inspection des installations classées :

Les résultats d'analyses de concentration en *Legionella pneumophila* sont transmis à l'inspection des installations classées dans un délai de trente jours à compter de la date des prélèvements.

f) Prélèvements et analyses supplémentaires :

L'inspection des installations classées peut demander à tout moment la réalisation de prélèvements et analyses supplémentaires, y compris en déclenchant un contrôle de façon inopinée, ainsi que l'identification génomique des souches prélevées dans l'installation par le Centre national de référence des légionelles (CNR de Lyon).

Ces prélèvements et analyses microbiologiques et physico-chimiques sont réalisés par un laboratoire répondant aux conditions définies au point c, selon les modalités définies au point b.

Les résultats de ces analyses supplémentaires sont adressés à l'inspection des installations classées par l'exploitant, dès leur réception.

L'ensemble des frais des prélèvements et analyses est supporté par l'exploitant.

Article 8.4.6.2. Actions à mener en cas de prolifération de légionelles

1. Actions à mener si les résultats provisoires confirmés ou définitifs de l'analyse selon la norme NF T90-431 (avril 2006) mettent en évidence une concentration en *Legionella pneumophila* supérieure ou égale à 100 000 UFC/L

a) Dès réception de ces résultats, l'exploitant en informe immédiatement l'inspection des installations classées par télécopie et par courriel avec la mention : « Urgent & important, tour aérorefrigérante, dépassement du seuil de 100 000 unités formant colonies par litre d'eau ».

Ce document précise :

- les coordonnées de l'installation ;
- la concentration en *Legionella pneumophila* mesurée et le type de résultat (provisoire confirmé ou définitif) ;
- la date du prélèvement ;
- les actions curatives et correctives mises en œuvre ou prévues et leurs dates de réalisation.

En application de la procédure correspondante, il arrête immédiatement la dispersion via la ou les tours dans des conditions compatibles avec la sécurité du site et de l'outil de production, et met en œuvre des actions curatives permettant un abattement rapide de la concentration en *Legionella pneumophila* dans l'eau, en vue de rétablir une concentration en *Legionella pneumophila* inférieure à 1 000 UFC/L. Il procède également à la recherche de la ou des causes de dérive et à la mise en place d'actions correctives correspondantes, avant toute remise en service de la dispersion. Les conclusions de cette recherche et la description de ces actions sont tenues à la disposition de l'inspection des installations classées.

En tout état de cause, l'exploitant s'assure de l'absence de risque de prolifération et de dispersion de légionelles avant toute remise en service de la dispersion.

Si la cause de dérive n'est pas identifiée, l'exploitant procède à la révision complète de l'AMR, dans un délai de quinze jours ;

b) A l'issue de la mise en place de ces actions curatives et correctives, l'exploitant en vérifie l'efficacité, en réalisant un nouveau prélèvement pour analyse de la concentration en *Legionella pneumophila* selon la norme NF T90-431 (avril 2006). Un délai d'au moins quarante-huit heures et d'au plus une semaine par rapport à la mise en œuvre de ces actions est respecté ;

c) Dès réception des résultats de ce nouveau prélèvement, ceux-ci sont communiqués à l'inspection des installations classées.

Des prélèvements et analyses en *Legionella pneumophila* selon la norme NF T90-431 (avril 2006) sont ensuite effectués tous les quinze jours pendant trois mois ;

d) L'AMR, les plans d'entretien et de surveillance sont remis à jour, en prenant en compte le facteur de risque à l'origine de la dérive et en mettant en œuvre les mesures nécessaires à sa gestion ;

e) Un rapport global sur l'incident est transmis à l'inspection des installations classées dans les meilleurs délais et en tout état de cause ne dépassant pas deux mois à compter de la date de l'incident, c'est-à-dire la date du prélèvement dont le résultat d'analyse présente un dépassement du seuil de 100 000 UFC/L. Si le dépassement est intervenu dans une situation de cas groupés de légionelloses telle que décrite au point III du présent article, le délai de transmission du rapport est ramené à dix jours. Les plans d'entretien, de surveillance et l'analyse méthodique des risques actualisés sont joints au rapport d'incident ainsi que la fiche de la stratégie de traitement définie au point I. Le rapport précise et justifie l'ensemble des actions curatives et correctives mises en œuvre et programmées suite à cet incident ainsi que leur calendrier d'application.

Un exemplaire de ce rapport est annexé au carnet de suivi, tel que défini 8.4.7.6 des présentes consignes d'exploitation. Le dépassement est également consigné dans un tableau de suivi des dérives, joint au carnet de suivi ;

f) Dans les six mois suivant l'incident, l'exploitant fait réaliser une vérification de l'installation par un organisme indépendant et compétent, telle que définie 8.4.7.6 ;

g) Cas d'une installation pour laquelle l'arrêt immédiat de la dispersion d'eau par la ou les tours dans des conditions compatibles avec la sécurité du site et de l'outil de production est impossible.

Hors tout épisode de dépassement, l'exploitant d'une telle installation en informe le préfet, et lui soumet les mesures compensatoires qu'il propose de mettre en œuvre en cas de concentration en *Legionella pneumophila* supérieure à 100 000 UFC/L.

Si l'installation est également concernée par l'article 8.4.7.1.2.c, les mesures compensatoires liées au nettoyage annuel et aux cas de dépassement de 100 000 UFC/L peuvent être soumises de manière conjointe.

L'inspection des installations classées peut soumettre ces mesures compensatoires à l'avis d'un tiers expert.

Ces mesures compensatoires sont, après avis de l'inspection des installations classées, imposées par arrêté préfectoral pris en application de l'article R. 512-31 du code de l'environnement.

2. Actions à mener si les résultats d'analyse selon la norme NF T90-431 (avril 2006) mettent en évidence une concentration mesurée en *Legionella pneumophila* supérieure ou égale à 1 000 UFC/L et inférieure à 100 000 UFC/L

a) Cas de dépassement ponctuel :

En application de la procédure correspondante, l'exploitant met en œuvre des actions curatives permettant un abatement rapide de la concentration en *Legionella pneumophila* dans l'eau, et les actions correctives prévues, en vue de rétablir une concentration en *Legionella pneumophila* inférieure à 1 000 UFC/L.

Suite à la mise en place de ces actions curatives et correctives et pour s'assurer de leur efficacité, l'exploitant réalise une nouvelle analyse de la concentration en *Legionella pneumophila* selon la norme NF T90-431 (avril 2006). Un délai d'au moins quarante-huit heures et d'au plus une semaine par rapport à ces actions est respecté.

b) Cas de dépassements multiples consécutifs :

Au bout de deux analyses consécutives mettant en évidence une concentration en *Legionella pneumophila* supérieure ou égale à 1 000 UFC/L et inférieure à 100 000 UFC/L, l'exploitant procède à des actions curatives, à la recherche de la ou des causes de dérive et à la mise en place d'actions correctives complémentaires pour gérer le facteur de risque identifié.

Suite à la mise en place de ces actions curatives et correctives et pour s'assurer de leur efficacité, l'exploitant réalise une nouvelle analyse des légionelles selon la norme NF T90-431 (avril 2006). Un délai d'au moins quarante-huit heures et d'au plus une semaine par rapport à ces actions est respecté.

Au bout de trois analyses consécutives mettant en évidence une concentration en *Legionella pneumophila* supérieure ou égale à 1 000 UFC/L et inférieure à 100 000 UFC/L, l'exploitant en informe l'inspection des installations classées, par télécopie et par courriel, précisant la date des dérives et les concentrations en *Legionella pneumophila* correspondantes, les causes de dérives identifiées et les actions curatives et correctives précédemment mises en œuvre. Il procède à nouveau à des actions curatives, à la recherche de la ou des causes de dérive, met en place des actions correctives et procède à la révision de l'AMR existante en prenant en compte le facteur de risque à l'origine de cette dérive.

La mise en place d'actions curatives et correctives et la vérification de leur efficacité sont renouvelées tant que la concentration mesurée en *Legionella pneumophila* est supérieure ou égale à 1 000 UFC/L.

Des prélèvements et analyses en *Legionella pneumophila* selon la norme NF T90-431 (avril 2006) sont effectués tous les quinze jours jusqu'à obtenir trois mesures consécutives présentant une concentration en *Legionella pneumophila* inférieure à 1 000 UFC/L.

c) Dans tous les cas, l'exploitant tient les résultats des mesures et des analyses de risques effectuées à la disposition de l'inspection des installations classées. Les dépassements sont consignés dans un tableau de suivi des dérives joint au carnet de suivi.

3. Actions à mener si le dénombrement des *Legionella pneumophila* selon la norme NF T90-431 (avril 2006) est rendu impossible par la présence d'une flore interférente

a) L'exploitant réalise immédiatement un nouveau prélèvement en vue de l'analyse en *Legionella pneumophila* selon la norme NF T90 431. Il procède ensuite à la mise en place d'actions curatives, afin d'assurer une concentration en *Legionella pneumophila* inférieure à 1 000 UFC/L dans l'eau du circuit.

b) Si le dénombrement des *Legionella pneumophila* selon la norme NF T90-431 (avril 2006) est à nouveau rendu impossible par la présence d'une flore interférente, l'exploitant procède sous une semaine à la recherche des causes de présence de flore interférente et à la mise en place d'actions curatives et correctives.

c) Suite à la mise en place de ces actions et pour s'assurer de leur efficacité, l'exploitant réalise une nouvelle analyse des légionelles selon la norme NF T90-431 (avril 2006). Un délai d'au moins quarante-huit heures et d'au plus une semaine par rapport à ces actions est respecté.

4. En cas de dérives répétées, consécutives ou non, de la concentration en *Legionella pneumophila* au-delà de 1 000 UFC/L et a fortiori de 100 000 UFC/L, et sur proposition des installations classées, le préfet peut prescrire la réalisation d'un réexamen des différentes composantes permettant la prévention du risque légionellose, notamment conception de l'installation, état du circuit, stratégie de traitement de l'eau, analyse méthodique des risques, plan d'entretien et de surveillance, ou toute autre étude jugée nécessaire pour supprimer ces dérives répétées.

Article 8.4.6.3. Mesures supplémentaires en cas de découverte de cas de légionellose

Si des cas groupés de légionellose sont découverts par les autorités sanitaires et sur demande de l'inspection des installations classées, l'exploitant :

- fait immédiatement réaliser un prélèvement par un laboratoire répondant aux conditions prévues au point 8.4.7.1.3 c, suivant les modalités définies au point 8.4.7.1-3 b, auquel il confie l'analyse des *Legionella pneumophila* selon la norme NF T90-431 (avril 2006) ;
- procède ensuite à une désinfection curative de l'installation ;
- charge le laboratoire d'expédier toutes les souches de *Legionella pneumophila* isolées au Centre national de référence des légionelles (CNR de Lyon), pour identification génomique.

Article 8.4.6.4. Suivi de l'installation

1. Vérification de l'installation

Dans les six mois suivant la mise en service d'une nouvelle installation ou un dépassement du seuil de concentration en *Legionella pneumophila* de 100 000 UFC/L dans l'eau du circuit, l'exploitant fait réaliser une vérification de l'installation par un organisme indépendant et compétent, dans le but de vérifier que les mesures de gestion du risque de prolifération et de dispersion des légionelles prescrites par le présent arrêté sont bien effectives.

Sont considérés comme indépendants et compétents les organismes agréés dans les conditions définies par les articles R. 512-61 à R. 512-66 du code de l'environnement, pour la rubrique n° 2921 des installations classées pour la protection de l'environnement.

Ce contrôle est à la charge de l'exploitant, en vertu de l'article L. 514-8 du code de l'environnement.

Ce contrôle comprend une visite de l'installation, avec la vérification des points suivants :

- implantation des rejets dans l'air ;
- absence de bras morts non gérés : en cas d'identification d'un bras mort, l'exploitant justifie des modalités mises en œuvre pour gérer le risque associé ;
- présence sur l'installation d'un dispositif en état de fonctionnement ou de dispositions permettant la purge complète de l'eau du circuit ;
- présence d'un dispositif de limitation des entraînements vésiculaires, vérification visuelle de son état et de son bon positionnement ;
- vérification visuelle de la propreté et du bon état de surface de l'installation ;

Une analyse des documents consignés dans le carnet de suivi, avec la vérification des points suivants :

- présence, pour chaque tour, de l'attestation de performance du dispositif de limitation des entraînements vésiculaires ;
- présence d'un document désignant le responsable de la surveillance de l'exploitation ;
- présence d'un plan de formation complet et tenu à jour ;
- présence d'une analyse méthodique des risques, datant de moins d'un an, prenant en compte les différents points décrits au point 8.4.7.1-1 a ;
- présence d'un échéancier des actions correctives programmées suite à l'AMR et leur avancement ;
- présence d'un plan d'entretien, d'une procédure de nettoyage préventif et d'une fiche de stratégie de traitement, justifiant le choix des procédés et produits utilisés ;

- présence d'un plan de surveillance, contenant le descriptif des indicateurs de suivi de l'installation, et les procédures de gestion des dérives de ces indicateurs, notamment la concentration en Legionella pneumophila ;
- présence des procédures spécifiques décrites au point 8.4.7.1-1 c ;
- présence de document attestant de l'étalonnage des appareils de mesure ;
- carnet de suivi tenu à jour, notamment tableau des dérives et suivi des actions correctives ;
- vérification du strict respect des quarante-huit heures entre les injections de biocides et les prélèvements pour analyse ;
- présence des analyses mensuelles en Legionella pneumophila depuis le dernier contrôle ;
- conformité des résultats d'analyse de la qualité d'eau d'appoint avec les valeurs limites applicables.

L'ensemble des documents associés à l'installation (carnet de suivi, descriptif des installations, résultats d'analyses physico-chimiques et microbiologiques, bilans périodiques, procédures associées à l'installation, analyses de risques, plans d'actions...) sont tenus à la disposition de l'organisme.

A l'issue de ce contrôle, l'organisme établit un rapport adressé à l'exploitant de l'installation contrôlée. Ce rapport mentionne les points pour lesquels les mesures ne sont pas effectives. L'exploitant met en place les mesures correctives correspondantes dans un délai de trois mois. Pour les actions correctives nécessitant un délai supérieur à trois mois, l'exploitant tient à disposition de l'inspection des installations classées le planning de mise en œuvre.

Dans le cas où la vérification fait suite à un dépassement du seuil de concentration en Legionella pneumophila de 100 000 UFC/L dans l'eau du circuit, l'exploitant transmet le rapport et le planning de mise en œuvre éventuel à l'inspection des installations classées.

Un contrôle périodique effectué sur l'installation en application de l'article L. 512-11 du code de l'environnement dans un délai de six mois suivant la mise en service de l'installation ou un dépassement du seuil de concentration en Legionella pneumophila de 100 000 UFC/L tient lieu de vérification.

2. Carnet de suivi

L'exploitant reporte toute intervention réalisée sur l'installation dans un carnet de suivi qui mentionne :

- les volumes d'eau consommés et rejetés mensuellement (mesure ou estimation) ;
- les quantités de produits de traitement préventif et curatif consommées chaque année ;
- les périodes d'utilisation (toute l'année ou saisonnière) et le mode de fonctionnement pendant ces périodes (intermittent ou continu) ;
- les périodes d'arrêts complet ou partiels ;
- le tableau des dérives constatées pour la concentration en Legionella pneumophila, permettant le suivi de la mise en œuvre des actions correctives correspondantes ;
- les dérives constatées pour les autres indicateurs de suivi ;
- les actions préventives, curatives et correctives effectuées sur l'installation, notamment les opérations de vidange, de nettoyage ou de désinfection curatives (dates / nature des opérations / identification des intervenants / nature et concentration des produits de traitement / conditions de mise en œuvre) ;
- les vérifications et interventions spécifiques sur les dévésiculeurs ;
- les modifications apportées aux installations.

Sont annexés au carnet de suivi :

- le plan des installations comprenant notamment le schéma de principe à jour des circuits de refroidissement avec identification du lieu de prélèvement pour analyse, des lieux d'injection des traitements chimiques ;
- l'analyse méthodique des risques et ses actualisations successives depuis le dernier contrôle ;
- les plans d'entretien et de surveillance et les procédures de gestion du risque de légionelles ;
- le plan de formation ;
- les rapports d'incident et de vérification ;
- les bilans annuels successifs depuis le dernier contrôle de l'inspection des installations classées ou d'un organisme agréé, tels que définis aux points 8.4.7.7 à 8.4.7.11, relatifs aux résultats des mesures et analyses ;
- les résultats des prélèvements et analyses effectuées pour le suivi des concentrations en Legionella pneumophila et des indicateurs jugés pertinents pour l'installation, tels que définis au point 8.4.7.1.3 ci-dessus ;
- les résultats de la surveillance des rejets dans l'eau tels que définie à l'article 8.4.7.10.

Le carnet de suivi est propriété de l'installation.

Le carnet de suivi et les documents annexés sont tenus à la disposition de l'Inspection des installations classées. Dans le cas où ces documents sont dématérialisés, ils sont rassemblés ou peuvent être imprimés de manière à être mis à disposition rapidement lors d'un contrôle de l'inspection des installations classées, un contrôle périodique ou une vérification.

Article 8.4.6.5. Bilan annuel

Les résultats des analyses de suivi de la concentration en *Legionella pneumophila*, les périodes d'utilisation avec leur mode de fonctionnement et les périodes d'arrêt complet ou partiel, ainsi que les consommations d'eau sont adressés par l'exploitant à l'inspection des installations classées sous forme de bilans annuels interprétés.

Ces bilans sont accompagnés de commentaires sur :

- les éventuelles dérives constatées et leurs causes, en particulier lors des dépassements de concentration de 1 000 UFC/L en *Legionella pneumophila*, consécutifs ou non consécutifs ;
- les actions correctives prises ou envisagées ;
- l'évaluation de l'efficacité des mesures mises en œuvre, par des indicateurs pertinents.

Le bilan de l'année N-1 est établi et transmis à l'inspection des installations classées pour le 31 mars de l'année N.

Article 8.4.6.6. Protection des personnels

Sans préjudice des dispositions du code du travail, l'exploitant met à disposition des personnels intervenant à l'intérieur ou à proximité de l'installation, des équipements de protection individuels (EPI) adaptés ou conformes aux normes en vigueur lorsqu'elles existent (masque pour aérosols biologiques, gants...), destinés à les protéger contre l'exposition :

- aux aérosols d'eau susceptibles de contenir des germes pathogènes ;
- aux produits chimiques.

Ces équipements sont entretenus en bon état et vérifiés périodiquement. Le personnel est formé à l'emploi de ces équipements.

Un panneau, apposé de manière visible, signale l'obligation du port des EPI, masques notamment.

Le personnel intervenant sur l'installation ou à proximité de la tour de refroidissement est informé des circonstances d'exposition aux légionelles et de l'importance de consulter rapidement un médecin en cas de signes évocateurs de la maladie.

L'ensemble des documents justifiant l'information des personnels est tenu à la disposition de l'inspection des installations classées et de l'inspection du travail.

Article 8.4.6.7. Prélèvements d'eau

Les installations de prélèvement d'eau sont munies de dispositifs de mesure, totalisateurs de la quantité d'eau prélevée. Ces mesures sont relevées mensuellement et le résultat est enregistré et consigné dans le carnet de suivi.

Le raccordement à une nappe d'eau ou au réseau public de distribution d'eau potable est muni d'un dispositif évitant en toute circonstance le retour d'eau pouvant être pollué.

L'usage du réseau d'eau incendie est strictement réservé aux sinistres, et exercices de secours et aux opérations d'entretien ou de maintien hors gel de ce réseau.

L'eau d'appoint respecte au niveau du piquage les critères microbiologiques et de matières en suspension suivants :

- *Legionella pneumophila* < seuil de quantification de la technique normalisée utilisée ;
- matières en suspension < 10 mg/l.

La qualité de l'eau d'appoint fait l'objet d'une surveillance au minimum annuelle.

En cas de dérive d'au moins l'un de ces indicateurs, des actions correctives sont mises en place et une nouvelle analyse en confirme l'efficacité dans un délai d'un mois. L'année qui suit, la mesure de ces deux paramètres est réalisée deux fois, dont une pendant la période estivale.

Article 8.4.6.8. Réseau de collecte

- a) Il est interdit de rejeter les eaux résiduaires de l'installation dans le réseau d'eaux pluviales ;
- b) Les eaux résiduaires de l'installation sont évacuées dans les conditions prévues au point 8.4.7.10 ci-dessous ou éliminées dans un centre de traitement des déchets dans les conditions prévues au titre 5 du présent arrêté;
- c) Les points de rejet des eaux résiduaires sont en nombre aussi réduit que possible.

Ils sont aménagés pour permettre un prélèvement aisé d'échantillons et l'installation d'un dispositif de mesure du débit.

Article 8.4.6.9. Mesure des volumes rejetés

La quantité d'eau rejetée journalièrement est mesurée ou, à défaut, évaluée à partir d'un bilan matière sur l'eau, tenant compte notamment de la mesure des quantités d'eau prélevées dans le réseau de distribution publique ou dans le milieu naturel.

Ces mesures ou évaluations sont effectuées mensuellement et le résultat est enregistré et consigné dans le carnet de suivi.

Article 8.4.6.10. Valeurs limites de rejet

Dans tous les cas, les rejets doivent être compatibles avec la qualité ou les objectifs de qualité des cours d'eau.

Sans préjudice de l'autorisation de déversement dans le réseau public (art. L. 1331-10 du code de la santé publique), les rejets d'eaux résiduaires doivent faire l'objet en tant que de besoin d'un traitement permettant de respecter les valeurs limites suivantes, contrôlées, sauf stipulation contraire de la norme, sur effluent brut non décanté et non filtré, sans dilution préalable ou mélange avec d'autres effluents :

a) Dans tous les cas, avant rejet au milieu naturel ou dans un réseau d'assainissement collectif :

- pH 5,5 - 9,5 ;
- température < 30 °C ;

b) Dans le cas de rejet dans un réseau d'assainissement collectif muni d'une station d'épuration, lorsque le flux maximal apporté par l'effluent est susceptible de dépasser 15 kg/j de MEST ou 15 kg/j de DBO5 ou 45 kg/j de DCO :

- matières en suspension : 600 mg/l ;
- DCO : 2 000 mg/l.

Ces valeurs limites ne sont pas applicables lorsque l'autorisation de déversement dans le réseau public prévoit une valeur supérieure ;

c) dans le cas de rejet dans le milieu naturel (ou dans un réseau d'assainissement collectif dépourvu de station d'épuration) :

- matières en suspension : la concentration ne doit pas dépasser 100 mg/l si le flux journalier n'excède pas 15 kg/j, 35 mg/l au-delà ;
- DCO : la concentration ne doit pas dépasser 300 mg/l si le flux journalier n'excède pas 50 kg/j, 125 mg/l au-delà ;

d) Polluants spécifiques : avant rejet dans le milieu naturel ou dans un réseau d'assainissement collectif muni ou non de station d'épuration :

- phosphore :
- flux journalier maximal supérieur ou égal à 15 kg/jour : 10 mg/l en concentration moyenne mensuelle ;
- flux journalier maximal supérieur ou égal à 40 kg/jour : 2 mg/l en concentration moyenne mensuelle ;
- flux journalier maximal supérieur à 80 kg/jour : 1 mg/l en concentration moyenne mensuelle ;
- fer et composés : 5 mg/l ;
- plomb et composés : 0,5 mg/l ;
- nickel et composés : 0,5 mg/l ;
- arsenic et composés : 50 µg/l ;
- cuivre et composés : 0,5 mg/l ;
- zinc et composés : 2 mg/l ;
- THM (TriHaloMéthane) : 1 mg/l ;
- composés organiques halogénés (en AOX) : 1 mg/l si le flux est supérieur à 30 g/j.

Ces valeurs limites sont respectées en moyenne quotidienne. Aucune valeur instantanée ne dépasse le double des valeurs limites de concentration.

Article 8.4.6.11. Surveillance par l'exploitant de la pollution rejetée

L'exploitant met en place un programme de surveillance des caractéristiques des émissions des polluants visés au point 8.4.6.10, lui permettant d'intervenir dès que les limites d'émissions sont ou risquent d'être dépassées.

En complément, l'exploitant met en place une surveillance des rejets spécifique aux produits de décomposition des biocides utilisés ayant un impact sur l'environnement, listés dans la fiche de stratégie de traitement telle que définie au point 8.4.6.1.2 b du présent arrêté.

Une mesure des concentrations des différents paramètres et polluants visés au point 8.4.6.10 est effectuée au moins tous les ans par un organisme agréé par le ministre chargé de l'environnement. Ces mesures sont effectuées sur un échantillon représentatif du fonctionnement sur une journée de l'installation et constitué soit par un prélèvement continu d'une demi-heure, soit par au moins deux prélèvements instantanés espacés d'une demi-heure.

Les points de prélèvements d'échantillon et de mesure pour le contrôle des rejets de l'installation de refroidissement sont choisis sous la responsabilité de l'exploitant, ils sont représentatifs du fonctionnement de l'installation et de la qualité de l'eau de l'installation qui est évacuée lors des purges de déconcentration.

Dans le cas d'un site comprenant plusieurs tours ou circuits de refroidissement, ce point de prélèvement peut se situer sur le collecteur de rejets commun de ces installations.

Les polluants visés au point 8.4.7.10 qui ne sont pas susceptibles d'être émis par l'installation, ne font pas l'objet des mesures périodiques prévues au présent point. Dans ce cas, l'exploitant tient à la disposition de l'inspection des installations classées les éléments techniques, notamment les analyses, permettant d'attester l'absence d'émission de ces produits par l'installation.

CHAPITRE 8.5 LOCAUX DE CHARGE

Les locaux de charge de batteries des chariots automoteurs sont implantés et exploités conformément aux dispositions suivantes.

ARTICLE 8.5.1. DISPOSITIONS CONSTRUCTIVES

Sans préjudice des dispositions du Code du travail, les locaux doivent être convenablement ventilés pour éviter tout risque d'atmosphère explosible ou nocive. Le débit d'extraction doit correspondre au nombre total d'éléments de batterie pouvant être en charge simultanément et à l'intensité du courant d'électrolyse utilisé. Le débouché à l'atmosphère de la ventilation doit être placé aussi loin que possible des bureaux.

Les locaux sont équipés de détecteurs d'hydrogène ; le seuil de la concentration limite en hydrogène admis dans le local sera pris à 25 % de la LIE (Limite Inférieure d'Explosivité), soit 1% d'hydrogène dans l'air. Le dépassement de ce seuil doit interrompre automatiquement l'opération de charge et doit déclencher une alarme.

La charge des batteries est interdite hors des locaux de charge et des zones de charge. Lors de la charge, les engins de manutention sont reliés à la terre.

Tout stockage de matières combustibles dans les ateliers de charge est interdit.

ARTICLE 8.5.2. COMPORTEMENT AU FEU DES ATELIERS DE CHARGE

Les locaux de charge de batteries des chariots automoteurs doivent présenter les caractéristiques de réaction et de résistance au feu minimales suivantes :

- la couverture du local est de résistance Broof T3
- porte donnant vers l'extérieur E30 (pare-flamme de degré ½ heure) ;
- pour les autres matériaux : classe M0 (incombustible).
- Murs REI 120,

Les locaux doivent être équipés en partie haute de dispositifs permettant l'évacuation des fumées et des gaz de combustion dégagés en cas d'incendie (lanterneaux en toiture, ouvrants en façade ou tout autre dispositif équivalent). Les commandes d'ouverture manuelle sont placées à proximité des accès. Le système de désenfumage doit être adapté aux risques particuliers de l'installation.

ARTICLE 8.5.3. CHARIOTS AUTOMOTEURS DES CELLULES « FROIDES »

Dans la chambre froide positive de la cellule 5 est aménagée une zone de charge secondaire spéciale pour les chariots travaillant en zone surgelée. Seuls ces chariots peuvent circuler et être rechargés dans cette zone.

Aucun stockage n'est disposé à moins de 3 mètres des chariots en charge.

CHAPITRE 8.6 LOCAL SPRINKLAGE

Le local sprinklage est installé conformément aux règles en vigueur et présente les caractéristiques de réaction et de résistance au feu minimales suivantes :

- murs coupe-feu de degré 2 heures (REI 120).
- plafond, couverture et toiture incombustibles ;
- porte d'accès coupe-feu de degré 2 heures et munie d'un ferme porte.

CHAPITRE 8.7 CHAUFFERIE

ARTICLE 8.7.1. DISPOSITIONS CONSTRUCTIVES

La chaufferie est située dans un local exclusivement réservé à cet effet, extérieur à l'entrepôt ou isolé par une paroi REI 120. Toute communication éventuelle entre le local et l'entrepôt se fait soit par un sas équipé de deux blocs-portes E 120 C, soit par une porte EI2 120 C et de classe de durabilité C2.

A l'extérieur de la chaufferie sont installés :

- une vanne sur la canalisation d'alimentation des brûleurs permettant d'arrêter l'arrivée du combustible ;
- un coupe-circuit arrêtant le fonctionnement de la pompe d'alimentation en combustible ;
- un dispositif sonore et visuel d'avertissement en cas de mauvais fonctionnement des brûleurs, ou un autre système d'alerte d'efficacité équivalente.

Aucune tuyauterie de gaz inflammable n'est présente dans les cellules de stockage.

Le chauffage de l'entrepôt et de ses annexes ne peut être réalisé que par eau chaude, vapeur produite par un générateur thermique ou autre système présentant un degré de sécurité équivalent. Les systèmes de chauffage par aérothermes à gaz ne sont pas autorisés dans les cellules de stockage.

Dans le cas d'un chauffage par air chaud pulsé de type indirect produit par un générateur thermique, toutes les gaines d'air chaud sont entièrement réalisées en matériaux A1 ou A2s1d0. En particulier, les canalisations métalliques, lorsqu'elles sont calorifugées, ne sont garnies que de calorifuges A1 ou A2s1d0. Des clapets coupe-feu sont installés si les canalisations traversent un mur entre deux cellules.

Le chauffage électrique par résistance non protégée est autorisé dans les locaux administratifs ou sociaux séparés ou isolés des cellules de stockage.

Les moyens de chauffage des postes de conduite des engins de manutention, s'ils existent, présentent les mêmes garanties de sécurité que celles prévues pour les locaux dans lesquels ils circulent.

Les moyens de chauffage des bureaux de quais, s'ils existent, présentent les mêmes garanties de sécurité que celles prévues pour les locaux dans lesquels ils sont situés.

ARTICLE 8.7.2. EQUIPEMENT DE LA CHAUDIÈRE

La chaudière d'une puissance de 1 900 kW est équipée des appareils de contrôle suivants :

- un indicateur de la température des gaz à la sortie de la chaudière,
- un analyseur portatif des gaz de combustion donnant la teneur en dioxyde de carbone ou en dioxygène,
- un appareil manuel de mesure de l'indice de noircissement,
- un déprimomètre indicateur, sauf si le foyer de la chaudière est en surpression,
- un indicateur permettant d'estimer l'allure de fonctionnement,
- un indicateur de température du fluide caloporteur.

ARTICLE 8.7.3. EXPLOITATION

Le rendement minimal des chaudières de puissance supérieure à 400 kW doit être de 90 %.

L'exploitant est tenu de calculer à chaque remise en marche des chaudières et au moins tous les trois mois pendant la période de fonctionnement, le rendement des chaudières. Les autres éléments permettant d'améliorer l'efficacité énergétique de la chaudière doivent être étudiés. Ces renseignements sont recensés dans un livret de chaufferie. Ce livret comporte également les résultats des contrôles et des opérations d'entretien de l'installation.

Les chaudières doivent faire l'objet de contrôles périodiques effectués par un organisme de contrôle technique agréé conformément à l'article R.224-31 du Code de l'environnement.

Ce contrôle périodique comporte :

- le calcul du rendement caractéristique des chaudières et le contrôle de la conformité de ce rendement avec les dispositions précédentes,
- le contrôle de l'existence et du bon fonctionnement des appareils de mesure et de contrôle,
- la vérification du bon état des installations destinées à la distribution de l'énergie thermique,
- la vérification de la qualité de la combustion et du bon fonctionnement des chaudières composant l'installation thermique,
- la vérification de la tenue du livret de chaufferie.

Lorsque l'installation contrôlée n'est pas conforme aux obligations prévues par le présent arrêté, l'exploitant est tenu de prendre les mesures nécessaires pour y remédier, dans un délai de trois mois à compter de la réception du compte rendu de la visite de contrôle.

CHAPITRE 8.8 STATION SERVICE

L'aire de dépotage en béton est étanche.

Un séparateur à hydrocarbures est mis en place sur le réseau de collecte des eaux pluviales de l'aire de distribution.

Une vanne est mise en place sur le réseau d'eaux pluviales et est isolée lors des opérations de dépotage.

Une procédure définit les opérations de dépotage..

L'installation dispose d'une cuve de 50 m³ de gasoil ainsi qu'une cuve de GNR de 20 m³, enterrées double paroi avec détecteur de fuite. L'installation est conforme à l'arrêté ministériel du 22 juin 1998, relatif aux réservoirs enterrés de liquides inflammables et de leurs équipements annexes.

CHAPITRE 8.9 LOCAL TRANSFORMATEUR

Le site dispose de 2 TGBT d'une puissance unitaire de 1 000 kVA, situés dans deux locaux de 35 m² chacun, isolés des autres locaux par un mur REI 120.

L'accès au local est réalisé par l'extérieur par une personne habilitée.

TITRE 9-SURVEILLANCE DES ÉMISSIONS ET DE LEURS EFFETS

CHAPITRE 9.1 PROGRAMME D'AUTO-SURVEILLANCE

ARTICLE 9.1.1. PRINCIPE ET OBJECTIFS DU PROGRAMME D'AUTO-SURVEILLANCE

Afin de maîtriser les émissions de ses installations et de suivre leurs effets sur l'environnement, l'exploitant définit et met en œuvre sous sa responsabilité un programme de surveillance de ses émissions et de leurs effets, dit programme d'auto-surveillance. L'exploitant adapte et actualise la nature et la fréquence de cette surveillance pour tenir compte des évolutions de ses installations, de leurs performances par rapport aux obligations réglementaires, et de leurs effets sur l'environnement. L'exploitant décrit dans un document tenu à la disposition de l'inspection des installations classées les modalités de mesures et de mise en œuvre de son programme de surveillance, y compris les modalités de transmission à l'inspection des installations classées.

Les articles suivants définissent le contenu minimum de ce programme en terme de nature, de mesure, de paramètres et de fréquence pour les différentes émissions et pour la surveillance des effets sur l'environnement, ainsi que de fréquence de transmission des données d'auto surveillance.

CHAPITRE 9.2 MODALITÉS D'EXERCICE ET CONTENU DE L'AUTO-SURVEILLANCE

ARTICLE 9.2.1. AUTO-SURVEILLANCE DES ÉMISSIONS ATMOSPHÉRIQUES

Une mesure des niveaux des rejets atmosphériques de l'établissement, sur les paramètres mentionnés à l'article 3.2.4 doit être effectuée dans les 6 mois à compter de la mise en service de l'entrepôt puis tous les 3 ans, par un organisme qualifié.

ARTICLE 9.2.2. AUTO-SURVEILLANCE DES EAUX RÉSIDUAIRES

Une mesure par an est effectuée en sortie des déboueurs-déshuileurs sur les paramètres mentionnés aux articles 4.3.7 et 4.3.9

ARTICLE 9.2.3. AUTO-SURVEILLANCE DES NIVEAUX SONORES

Une mesure de la situation acoustique est effectuée dans un délai de six mois à compter de la date de mise en service des installations puis tous les 3 ans, par un organisme ou une personne qualifié dont le choix est communiqué préalablement à l'inspection des installations classées.

ARTICLE 9.2.4. AUTO SURVEILLANCE DE LA LÉGIONELLE

L'exploitant réalise l'autosurveillance de la légionelle conformément au chapitre 8.4.

CHAPITRE 9.3 SUIVI, INTERPRÉTATION ET DIFFUSION DES RÉSULTATS

ARTICLE 9.3.1. ACTIONS CORRECTIVES

L'exploitant suit les résultats des mesures qu'il réalise en application du chapitre 9.2, notamment celles de son programme d'auto-surveillance, les analyse et les interprète. Il prend le cas échéant les actions correctives appropriées lorsque des résultats font présager des risques ou inconvénients pour l'environnement ou d'écart par rapport au respect des valeurs réglementaires relatives aux émissions de ses installations ou de leurs effets sur l'environnement.

ARTICLE 9.3.2. ANALYSE ET TRANSMISSION DES RÉSULTATS DES MESURES

Les résultats des mesures réalisées en application de l'article 9.2. sont transmis au Préfet dans le mois qui suit leur réception avec les commentaires et propositions éventuelles d'amélioration.

CHAPITRE 9.4 SUIVI, INTERPRÉTATION DES RÉSULTATS

ARTICLE 9.4.1. ACTIONS CORRECTIVES

L'exploitant suit les résultats des mesures qu'il réalise en application du chapitre 9.2, notamment celles de son programme d'auto surveillance, les analyse et les interprète. Il prend le cas échéant les actions correctives appropriées lorsque des résultats font présager des risques ou inconvénients pour l'environnement ou d'écarts par rapport au respect des valeurs réglementaires relatives aux émissions de ses installations ou de leurs effets sur l'environnement.

TITRE 10-EFFICACITÉ ÉNERGÉTIQUE, LUTTE CONTRE LES GAZ À EFFET DE SERRE ET POLLUTIONS LUMINEUSES

CHAPITRE 10.1 DISPOSITIONS GÉNÉRALES

ARTICLE 10.1.1. – GÉNÉRALITÉS

L'exploitant prend toutes les dispositions nécessaires dans la conception, l'exploitation et l'entretien des installations de manière à assurer la meilleure efficacité énergétique, et notamment par la mise en œuvre de technologies contribuant aux économies d'énergie et à la réduction des émissions des gaz à effet de serre.

ARTICLE 10.1.2. EFFICACITÉ ÉNERGÉTIQUE

L'exploitant tient à la disposition de l'inspection des installations classées les éléments sur l'optimisation de l'efficacité énergétique de ses installations. À ce titre, une analyse des consommations mensuelles par poste énergétique : électricité, gaz naturel, fuel domestique,... est réalisée. La consommation est ensuite rapportée à une unité représentative de l'activité de l'établissement, et fait l'objet d'un bilan annuel. Un plan d'actions de réduction est élaboré en fonction des potentialités d'optimisation.

L'exploitant fait réaliser tous les cinq ans par une personne compétente un examen de ses installations et de leur mode d'exploitation visant à identifier les mesures qui pourraient être mises en œuvre afin d'en accroître l'efficacité énergétique. Cet examen doit, entre autres, porter sur l'isolation thermique, le chauffage, la réfrigération, la ventilation, l'éclairage et la production des utilités : eau chaude, vapeur, air comprimé, ... Le rapport établi à la suite de cet examen est transmis à l'inspection des installations classées accompagné des suites que l'exploitant prévoit de lui donner. **Le premier examen devra intervenir au plus dans un délai de deux ans à compter de la notification du présent arrêté.**

ARTICLE 10.1.3. ÉCONOMIES D'ÉNERGIE EN PÉRIODE NOCTURNE ET PRÉVENTION DES POLLUTIONS LUMINEUSES

L'exploitant prend toutes les dispositions nécessaires dans la conception, l'exploitation et l'entretien de ses installations afin de supprimer, sinon réduire, l'impact de l'éclairage sur la consommation d'énergie, sur la préservation de la santé humaine et sur celle des écosystèmes.

À cet effet, l'utilisation nocturne de sources lumineuses est interdite, sauf à justifier d'obligations motivées par la sécurité publique ou du personnel, ou par la lutte contre la malveillance.

Lorsque l'utilisation de sources lumineuses ne peut être évitée, elle doit être adaptée aux nécessités réelles.

En particulier :

- l'éclairage est assuré par des lampes et luminaires "éco-performants" et la signalisation par des dispositifs rétro réfléchissants, lorsque cela ne remet pas en cause la sécurité des travailleurs. L'utilisation de déflecteurs "abat-jour" diffusant la lumière vers le bas doit permettre de réduire la lumière émise en direction des zones d'habitat et des intérêts naturels à protéger ;
- des dispositifs d'obturation (stores ou volets) équiperont les ouvertures des locaux devant rester éclairés ;
- s'agissant de la lutte contre la malveillance, préférence sera donnée à l'allumage des sources lumineuses asservi à des minuteries et/ou à des systèmes de détection de présence, ceci afin d'éviter l'éclairage permanent du site.

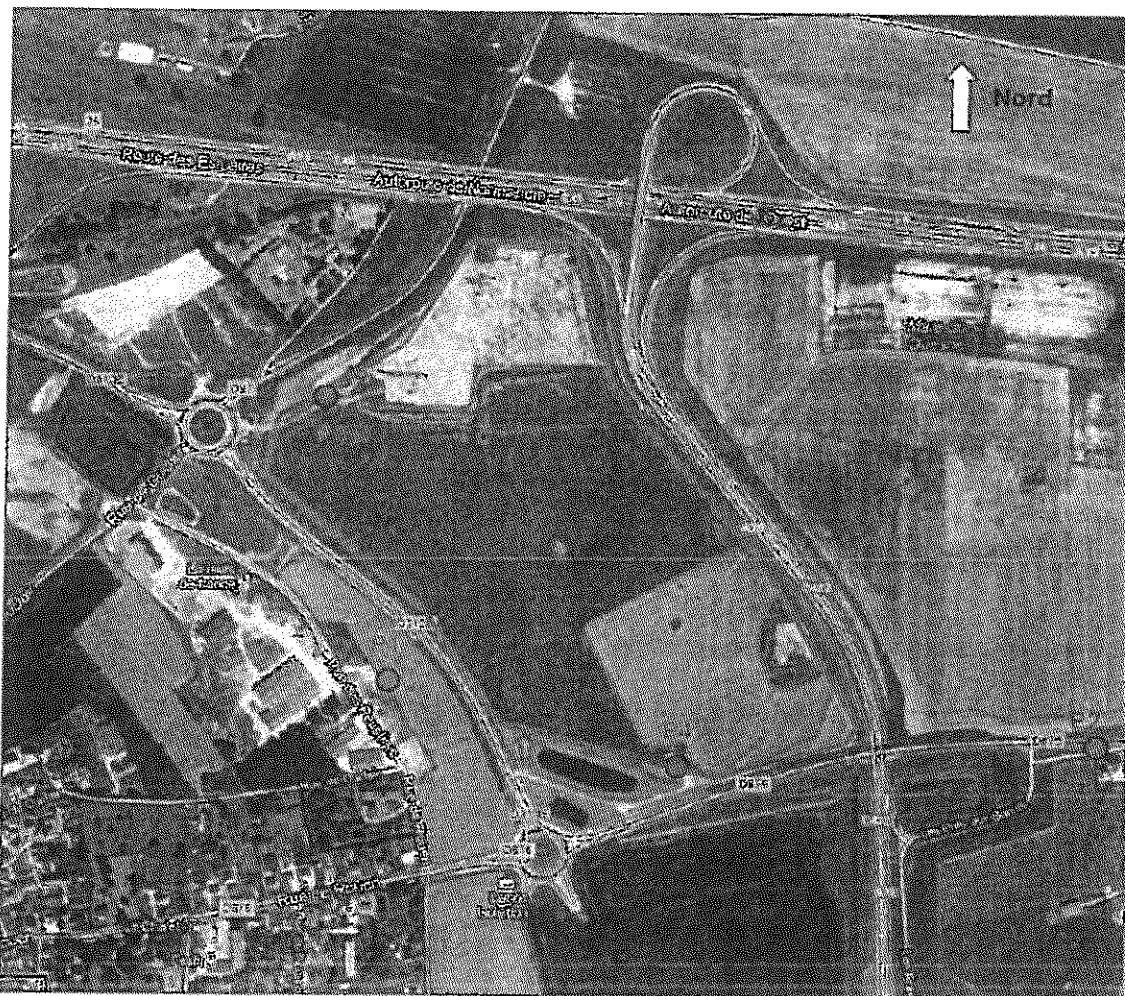
L'exploitant tient à la disposition de l'inspection des installations classées les éléments justifiant de l'application de ces prescriptions.

TITRE 11-ÉCHÉANCES

Article	Description	Échéance
3.2.2, 3.2.3, 3.2.4	Analyses des rejets atmosphériques	3 mois suivant la mise en service
4.3.7 et 4.3.9	Analyses des eaux pluviales	3 mois suivant la mise en service
6.2.1.2 et 6.2.2	Campagne de mesure du bruit	3 mois suivant la mise en service
7.3.4	Mise en œuvre des dispositions contre la foudre	Avant la mise en service
7.7.3.1	Moyens de défense extérieure contre l'incendie (DECI)	Avant la mise en service
7.7.3.2	Attestation de conformité sprinklage NFPA13	Avant la mise en service
8.1	Fourniture des certificats du degré coupe-feu des murs et portes.	Avant la mise en service
8.1	Étude technique démontrant que les dispositions constructives visent à ce que la ruine d'un élément (murs, toiture, poteaux, poutres ou mezzanines) suite à un sinistre n'entraîne pas la ruine en chaîne de la structure du bâtiment, notamment les cellules de stockage avoisinantes, ni de leurs dispositifs de compartimentage, ni l'effondrement de la structure vers l'extérieur de la cellule en feu.	Avant la mise en service
10.1.2	Examen de l'efficacité énergétique	2 ans suivant la notification puis tous les 5 ans

L'exploitant informe monsieur le préfet de la date de mise en exploitation du site.

Emplacement des ZER



Les points P1 et P2 sont situés en Zone à Emergence Réglementée (ZER)
Les points P3 et P4 sont situés en limite de propriété du projet.

TITRE 13 - EXÉCUTION DE L'ARRÊTÉ

ARTICLE 13.1.1.

Le présent arrêté est notifié à l'exploitant par voie administrative.

Un extrait dudit arrêté, énumérant les prescriptions et faisant connaître que copie dudit arrêté est déposée en mairie et peut y être consulté par tout intéressé, sera affiché à la mairie pendant une durée minimum d'un mois.

Procès verbal de ces formalités est adressé à la préfecture.

Un extrait est affiché en permanence de façon lisible dans l'installation par les soins de l'exploitant.

Un avis est inséré aux frais de l'exploitant dans deux journaux locaux diffusés dans le département.

Un avis est publié au recueil des actes administratifs de la préfecture de l'Eure.

ARTICLE 13.1.2.

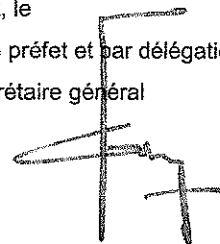
Le secrétaire général de la préfecture, le directeur régional de l'environnement de l'aménagement et du logement et les maires de Honguemare-Guénouville et Bosgouet sont chargés, chacun en ce qui le concerne, de l'exécution du présent arrêté.

Copie dudit arrêté est également adressée :

- au sous-préfet de Bernay,
- à l'inspecteur des installations classées (DREAL UTE),
- au délégué départemental de l'agence régionale de la santé,
- au directeur départemental des services d'incendie et de secours,
- à la directrice de l'unité territoriale de la direction régionale des entreprises, de la concurrence, de la consommation, du travail et de l'emploi,
- à la directrice départementale des territoires et de la mer,
- à la directrice de la prévention et de la sécurité civile de la préfecture de l'Eure,
- au maire de la commune de Bourg-Achard.

26 JAN. 2015

Évreux, le
Pour le préfet et par délégation,
Le secrétaire général



Alain FAUDON