



Liberté • Égalité • Fraternité

RÉPUBLIQUE FRANÇAISE

PREFECTURE DU GERS (32)

PLAN DE PREVENTION DES RISQUES INONDATIONS

BASSINS DE L'ADOUR ET DU LEES

VOLET 2 – NOTE COMMUNALE

COMMUNE DE GALIAX

ARTELIA EAU & ENVIRONNEMENT


AGENCE DE TOULOUSE

15 Allée de Bellefontaine
BP 70644
31106 TOULOUSE Cedex 1
Tel. : +33 (0) 5 62 88 77 00
Fax : +33 (0) 5 62 88 77 19

DATE : 2018- REF. :8330697_VLT2-TA_GO-v2

SUIVI ET CONTROLE

| Indice | Date | Etabli par | Contrôlé par | Modification |
|--------|-------|------------|--------------|--------------------------|
| V1 | 12/17 | LBH | LBH | Première version |
| V2 | 12/18 | LBH | LBH | Intégration phase Enjeux |
| | | | | |
| | | | | |
| | | | | |

| Etabli et contrôlé : | | Contrôlé et proposé : | |
|---|-----------|-----------------------|-------|
| Le : 05/12/18 | Par : LBH | Le : | Par : |
|  | | | |

SOMMAIRE

| | |
|---|-----------|
| PREAMBULE | 1 |
| 1. AVANT-PROPOS | 3 |
| 2. PRESENTATION GENERALE DE LA COMMUNE DE GALIAX | 4 |
| 3. DESCRIPTION DES PHENOMENES NATURELS | 6 |
| 3.1. COURS D'EAU ETUDIES | 6 |
| 3.2. PHENOMENES HISTORIQUES CONNUS | 6 |
| 3.3. CRUE DE REFERENCE ET METHODOLOGIE MISE EN ŒUVRE | 7 |
| 4. CARTOGRAPHIE DES ALEAS | 8 |
| 5. CARTOGRAPHIE DES ENJEUX | 9 |
| 5.1. POPULATION | 9 |
| 5.2. IDENTIFICATION DES ENJEUX | 9 |
| 5.2.1. Méthodologie générale | 9 |
| 5.2.2. Analyse des enjeux ponctuels | 10 |
| 5.2.3. Analyse des enjeux linéaires | 10 |
| 5.2.4. Projet..... | 10 |
| GLOSSAIRE | 11 |

LISTE DES ANNEXES

ANNEXE 1 : QUESTIONNAIRE D'ENQUETE

PREAMBULE

Le Code de l'Environnement, Livre V - titre VI - chapitre II - articles L562-1 à L562-9, définit un outil réglementaire, le **Plan de Prévention des Risques (PPR)**, qui a pour objet de délimiter les zones exposées aux risques naturels prévisibles et d'y réglementer les utilisations et occupations du sol.

Le PPR constitue aujourd'hui l'un des instruments essentiels de l'action de l'Etat en matière de prévention des risques naturels. Il est une servitude publique associée à des sanctions pénales en cas de non-respect de ses prescriptions et à des conséquences en terme d'indemnisation pour catastrophe naturelle.

Les conditions d'application de ce texte sont précisées notamment par :

- le Code de l'Environnement - partie législative - chapitre II : plans de prévention des risques naturels prévisibles - articles L.562-1 à 8 ;
- le décret n°95 - 1089 du 5 octobre 1995, relatif aux plans de préventions des risques naturels, modifié le 5 janvier 2005.

En application des dispositions réglementaires en vigueur, le Préfet du Gers a prescrit le 24 mai 2016 l'élaboration du Plan de Prévention des Risques Inondations sur les communes d'Arblade-le-Bas, Aurensan, Barcelonne-du-Gers, Bernède, Cahuzac-sur-Adour, Cannet, Caumont, Corneillan, Galiax, Gée-Rivière, Goux, Izotges, Jû-Belloc, Labarthète, Lannux, Lelin-Lapujolle, Maulichères, Maumusson-Laguian, Plaisance, Préchac-sur-Adour, Projan, Riscle, Saint-Germé, Saint-Mont, Sarragachies, Ségos, Tarsac, Tasque, Termes-d'Armagnac, Vergoignan, Verlus, Viella.

Le PPR aura de manière générale pour objet :

- de délimiter les zones exposées aux risques naturels et d'y interdire tous "types de constructions d'ouvrages, d'aménagements, d'exploitations agricoles, forestières, artisanales", ou dans le cas où ils pourraient être autorisés, de définir les prescriptions de réalisation ou d'exploitation ;
- de délimiter les zones non exposées au risque mais dans lesquelles les utilisations du sol doivent être réglementées pour éviter l'aggravation des risques dans les zones exposées ;
- de définir les mesures de prévention, de protection et de sauvegarde qui incombent aux particuliers et aux collectivités publiques, et qui doivent être prises pour éviter l'aggravation des risques et limiter les dommages.

La Direction Départementale des Territoires du Gers, chargée de l'instruction et du pilotage de cette procédure a confié au bureau d'étude Artelia l'élaboration du projet de PPRi.

La prescription concerne exclusivement le risque inondation.

PREFECTURE DU GERS
PLAN DE PREVENTION DES RISQUES INONDATION
BASSINS DE L'ADOUR ET DU LEES

VOLET 2 : NOTE COMMUNALE – COMMUNE DE GALIAX

Conformément à l'article R562-3 du Code de l'Environnement, le dossier s'articule autour de ces pièces selon les trois volets suivants :

- Volet 1 : Note de présentation du bassin de risque

La note de présentation a pour objet d'expliquer le cadre général de la procédure PPR, de préciser les raisons de sa prescription et de présenter la démarche méthodologique relative à l'évaluation des risques. Le bassin de risque concerné est également décrit au regard des phénomènes naturels d'une part et de l'environnement hydrologique et géologique d'autre part.

- Volet 2 : Notes communales et documents cartographiques

Les notes communales sont établies pour chaque commune du bassin de risque. Leur principal objectif est de présenter les résultats des investigations menées sur le territoire. Ces résultats sont détaillés et cartographiés sur des cartes spécifiques (carte hydrogéomorphologique, carte des hauteurs et des vitesses, carte des aléas et carte des enjeux).

- Volet 3 : Zonage réglementaire et règlement

Le plan de zonage, constituant la cartographie réglementaire du PPR, délimite les zones à risques dans lesquelles sont applicables des interdictions, des prescriptions réglementaires homogènes et des mesures de prévention, de protection ou de sauvegarde. Associé au règlement, ce plan constitue le fondement de la démarche du PPR.

Le présent dossier constitue le « Volet 2 » relatif à la note communale de la commune de Galiac des bassins Adour et Lées.

1. AVANT-PROPOS

Conformément à l'article R562-3 du Code de l'Environnement et comme indiqué précédemment, le dossier est organisé classiquement autour de trois pièces réglementaires. Le présent dossier constitue le « volet 2 » relatif à la note communale de Galiax.

Il a pour objet d'explicitier les éléments spécifiques à retenir dans le cadre de la commune de Galiax au travers des différents aspects suivants :

- phénomènes naturels et aléas répertoriés sur la commune ;
- enjeux associés à la commune.

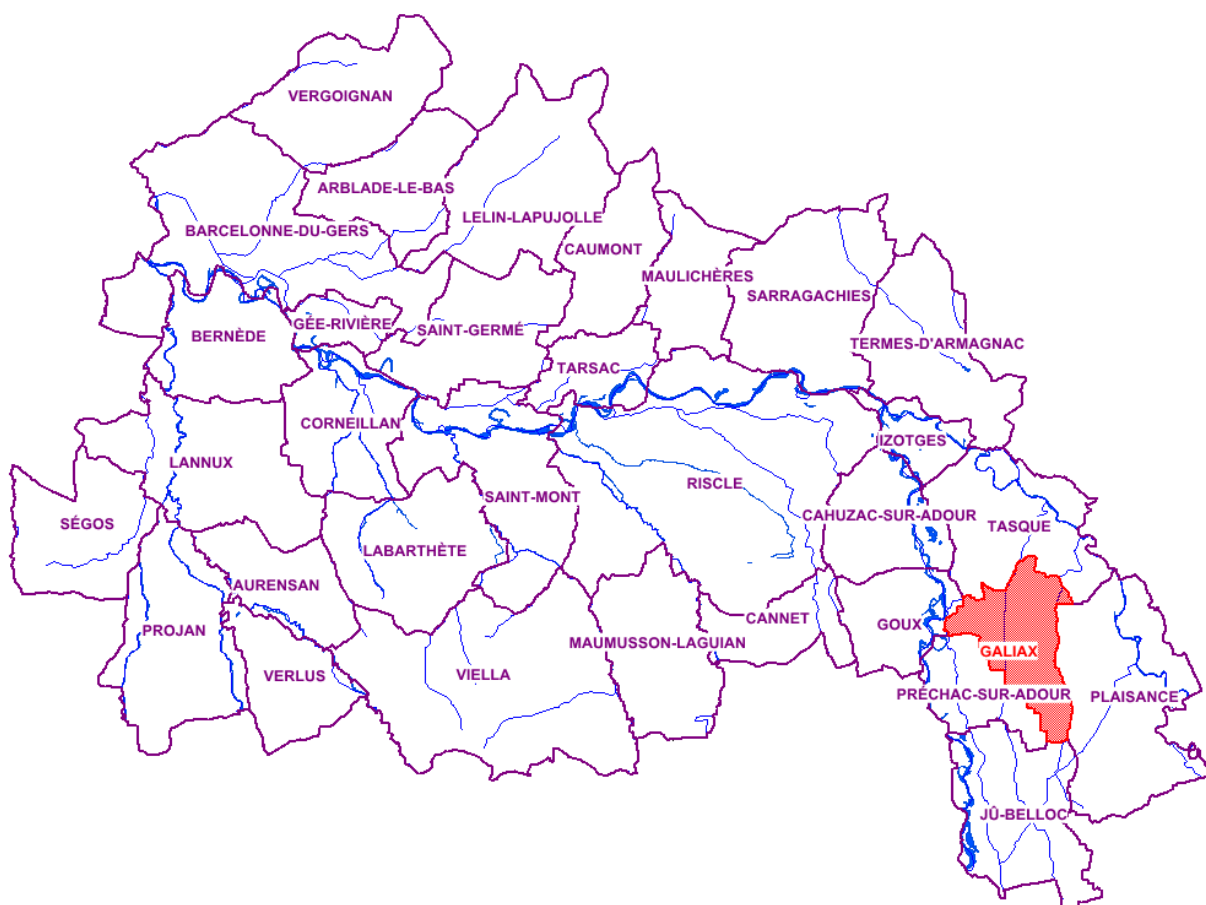
Il est accompagné des documents cartographiques suivants :

- carte des aléas liés aux inondations ;
- carte des enjeux.

Ces cartes ont été dressées sur un fond de plan parcellaire. L'échelle de restitution est le 1/5 000^{ème}.

2. PRESENTATION GENERALE DE LA COMMUNE DE GALIAX

La commune de Galiac s'étend dans la partie Sud-Est du bassin Adour et Lées, située au sein de la Communauté de Communes Bastides et Vallons du Gers. S'inscrivant en rive droite de l'Adour, elle couvre un territoire de 6 km² et compte environ 158 habitants, soit une densité de 26,1 hab/km². L'urbanisation de la commune se développe sur une petite colline surplombant la vallée du Las.



Le territoire communal s'organise selon trois unités morphologiques :

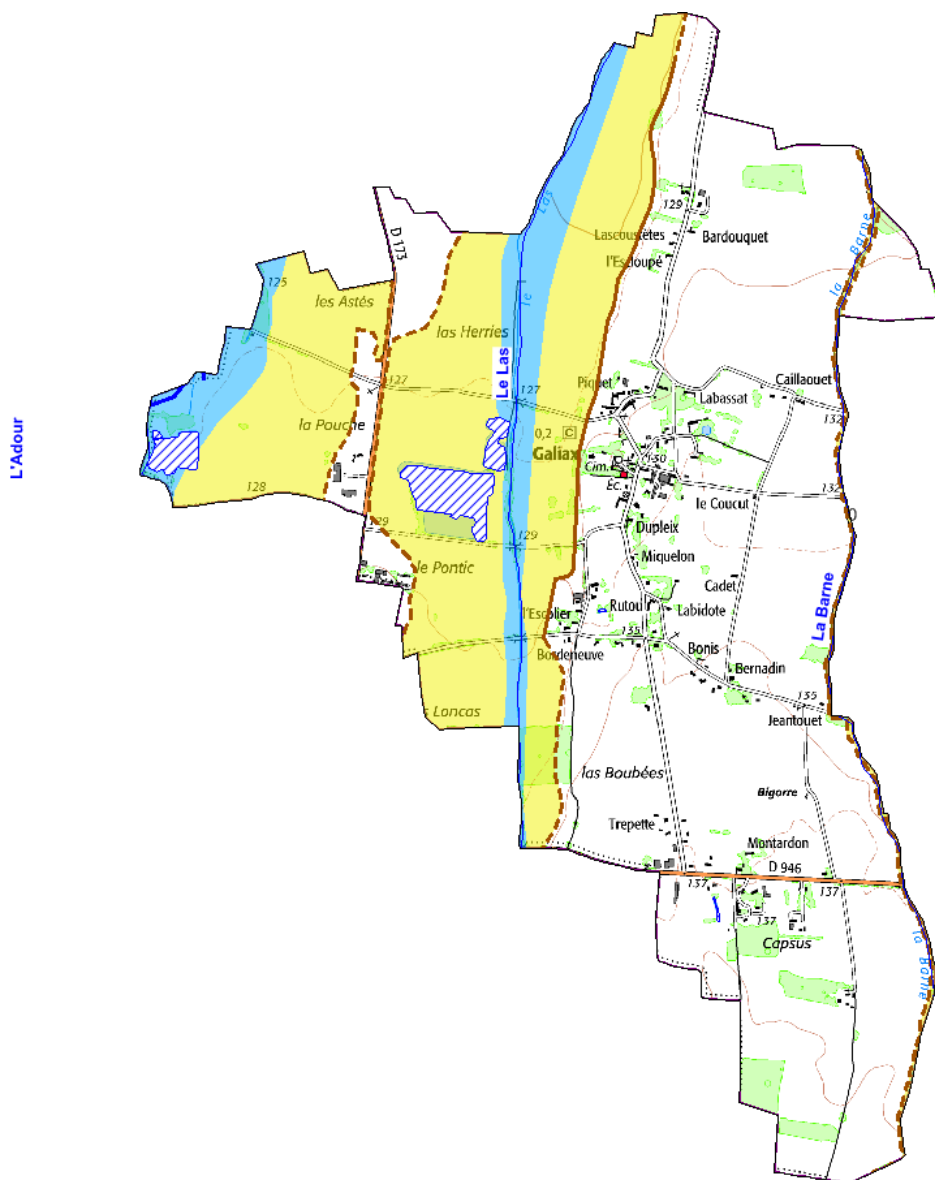
- à l'Ouest de la RD 127, la plaine alluviale de l'Adour ;
- au centre de la commune, la plaine du Las, relativement peu marquée ;
- à l'Est de la commune, une zone un peu plus vallonnée accueillant une grande partie de l'urbanisation locale.

PREFECTURE DU GERS
PLAN DE PREVENTION DES RISQUES INONDATION
BASSINS DE L'ADOUR ET DU LEES

VOLET 2 : NOTE COMMUNALE – COMMUNE DE GALIAX

Le réseau hydrographique se compose essentiellement sur cette commune, des cours d'eau suivants :

- l'Adour, hors commune mais dont la plaine alluviale s'étend sur la commune ;
- le ruisseau du Las, qui traverse la commune puis conflue à l'aval du centre bourg de Tasque avec l'Arros ;
- la Barne, qui marque la limite communale entre Galiax et Plaisance.



3. DESCRIPTION DES PHENOMENES NATURELS

Rappelons en préambule que seul le risque inondation par débordement de cours d'eau est concerné par cette étude.

3.1. COURS D'EAU ETUDIES

L'ensemble du réseau hydrographique figurant sur le SCAN 25 de l'IGN été pris en compte, quelque soit sa nature (pérenne ou intermittent).

Les principaux cours d'eau étudiés sur la commune de Galiax sont rappelés dans le tableau suivant.

| Commune | Cours d'eau |
|---------|----------------------|
| Galiax | Adour |
| | Ruisseau du Las |
| | Ruisseau de la Barne |

3.2. PHENOMENES HISTORIQUES CONNUS

Le tableau présenté ci-dessous récapitule, en fonction du réseau hydrographique concerné et par ordre chronologique, les principaux épisodes historiques relevés sur la commune de Galiax. Ces données sont issues des réunions de recueil de témoignages réalisées en commune, des études antérieures, des données Prim.net, etc.

La crue la plus importante sur l'Adour est de manière notoire la crue de 1952. Aucun repère de crue n'a pu toutefois être identifié sur la commune de Galiax, la configuration locale limitant les enjeux bâtis potentiellement impactés au droit desquels des informations auraient pu être collectées.

L'Adour a connu, par le passé, de nombreuses crues à caractère exceptionnel dont notamment les crues de 1875, 1897, 1952, 1977. Ces écoulements brutaux se produisent généralement en été et sont engendrés par des précipitations orageuses favorisant la concomitance des ruissellements à la confluence de sous-bassins.

La crue qui a particulièrement marqué les riverains du bassin de l'Adour est la crue de février 1952, avec plus de 1 150 m³/s au droit d'Aire-sur-l'Adour, en aval immédiat du bassin d'étude. Le débit est estimé à 816 m³/s à Riscle. C'est la crue la plus importante connue sur le bassin versant, résultant d'un épisode pluvieux exceptionnel. Des dysfonctionnements des infrastructures linéaires existantes (rupture des « terrasses » au niveau de Tarsac notamment) ont provoqué des désordres supplémentaires localisés. La période de retour associée à cette crue est de l'ordre de l'occurrence centennale sur Riscles et en amont (sur la partie aval du bassin versant, la période de retour à Aire-sur-l'Adour est estimée à 150 ans environ).

VOLET 2 : NOTE COMMUNALE – COMMUNE DE GALIAX

Peu d'informations ont pu être collectées sur les autres cours d'eau quant aux crues passées sur la commune.

| Date | Cours d'eau | Commentaire | Source |
|------------|-------------|--|---------------------|
| 03/02/1952 | Adour | Crue majeure | Communes attenantes |
| 25/12/1999 | - | Arrêté de reconnaissance de catastrophe naturelle : Inondation, coulée de boue et mouvement de terrain | Prim.net |
| 17/07/1983 | - | Arrêté de reconnaissance de catastrophe naturelle : Inondation, coulée de boue | Prim.net |
| 24/01/2009 | - | Arrêté de reconnaissance de catastrophe naturelle : Inondation, coulée de boue | Prim.net |

3.3. CRUE DE REFERENCE ET METHODOLOGIE MISE EN ŒUVRE

La méthodologie mise en œuvre au droit des différents cours d'eau est présentée ci-après.

Sur l'Adour, un profil en long relatif à l'événement de février 1952 a été reconstitué sur l'ensemble de l'Adour entre Barcelonne-du-Gers et Ju-Belloc, sur la base des laisses de crues existantes sur le secteur (dans le cas présent, commune de Tasque et Préchac-sur-Adour). Des calculs hydrauliques locaux ont également été réalisés au besoin. La crue de référence est donc la crue du 03/04 février 1952.

Sur le Las, les épisodes de crue renseignés sont les événements de 2013 notamment, avec quelques informations collectées sur Préchac en amont. L'occurrence de cet événement et les débits associés n'étant pas connus (des phénomènes annexes comme le débordement du canal de Cassagnac a pu jouer un rôle particulier avec des apports de débits supplémentaires pour cet événement), l'événement de référence pris en compte sur le Las est l'occurrence théorique centennale. Une attention particulière a été apportée sur les secteurs où des repères de crue avaient été identifiés au préalable, afin de s'assurer de la cohérence globale de la ligne d'eau obtenue.

Sur les autres cours d'eau, l'analyse hydrogéomorphologique a été privilégiée en l'absence de repère de crue et d'enjeux sur le secteur.

| Commune | Cours d'eau | Méthodologie |
|---------|-------------|---|
| Galiac | Adour | Reconstitution du profil en long de la crue de février 1952 – Calculs hydrauliques locaux |
| | Las | Calculs hydrauliques locaux |
| | Barne | Analyse hydrogéomorphologique - Approche forfaitaire |

4.CARTOGRAPHIE DES ALEAS

Les principes de qualification des aléas - hiérarchisation et délimitation - sont précisés dans la note de présentation Volet 1.

La carte des hauteurs d'eau et des vitesses et la carte des aléas sont fournies dans le dossier cartographique joint.

L'ensemble de la plaine du Las est mobilisée, avec des hauteurs limitées et des vitesses faibles. Aucun enjeu bâti n'est impacté.

Sur l'Adour, à l'Ouest de la RD 173, les hauteurs d'eau associées à l'événement de 1952 sont relativement faibles, sauf à proximité du lit mineur. Les vitesses sont également limitées.

Les autres cours d'eau sont peu impactants en regard de l'absence d'enjeux bâtis.

5. CARTOGRAPHIE DES ENJEUX

Les critères d'évaluation des enjeux ont été définis par les services de la Direction Départementale des Territoires du Gers. Ils sont décrits dans la note de présentation (Volet 1), paragraphe 7.

5.1. POPULATION

Les résultats du recensement de la population réalisé par l'Institut National de la Statistique et des Etudes Economiques (INSEE) en 2010 et 2015 sont précisés dans le tableau suivant.

| | 2010 | 2015 |
|--|-----------|-----------|
| Population | 179 | 158 |
| Densité moyenne (hab/km ²) | 29,6 | 26,1 |
| <u>Logements</u> | | |
| Total | 87 | 90 |
| - Résidences principales | 74 | 72 |
| - Résidences secondaires | 10 | 12 |
| - Logements vacants | 3 | 6 |
| - Maisons | 84 | 87 |
| - Appartements | 1 | 1 |

5.2. IDENTIFICATION DES ENJEUX

5.2.1. METHODOLOGIE GENERALE

L'identification des enjeux a été réalisée à partir :

- des fonds cadastraux disponibles (BD parcellaire de l'IGN) ;
- de photographies aériennes récentes ;
- de visites de terrain ;
- des documents d'urbanisme en vigueur à la date de l'étude PPR ;
- des projets identifiés par la commune en cours d'élaboration à la date de l'étude PPR ;
- du recueil de données effectué auprès de la mairie via l'envoi d'un formulaire à compléter.

Les principaux enjeux identifiés et évalués dans le cadre de l'élaboration du dossier correspondent aux zones urbanisées au sens du PPR. Il s'agit, à minima, du bâti « physique » et des zones urbanisées des documents d'urbanisme (centre urbain, zone pavillonnaire et zone d'activités). Les éventuels projets futurs identifiés par la commune y sont également recensés.

La carte des enjeux permettant de localiser l'ensemble de ces zones ainsi que les équipements sensibles et sportifs de la commune, est jointe dans le dossier cartographique fourni.

5.2.2. ANALYSE DES ENJEUX PONCTUELS

Les enjeux situés en zone inondable sur la commune de Galiac sont très limités (pas d'enjeux bâtis).

Aucun bâtiment sensible susceptible d'accueillir du public ne s'inscrit en zone inondable.

5.2.3. ANALYSE DES ENJEUX LINEAIRES

Les principales voies de communication routières concernées par le risque inondation sur la commune de Galiac sont la RD 173 et quelques voies communales.

5.2.4. PROJET

Aucun projet s'inscrivant en zone inondable n'a été signalé.

GLOSSAIRE

Bassin versant : ou bassin hydrographique (terme retenu par la directive-cadre sur l'eau) est une portion de territoire délimitée par des lignes de crête, dont les eaux alimentent un exutoire commun : cours d'eau, lac, mer, océan, etc.

L'aléa est la manifestation d'un phénomène naturel d'occurrence et d'intensité donnée.

L'enjeu est l'ensemble des personnes et des biens susceptibles d'être affectés par un phénomène naturel.

Le risque majeur est la conséquence d'un aléa d'origine naturelle ou humaine, dont les effets peuvent mettre en jeu un grand nombre de personnes, occasionnent des dégâts importants et dépassent les capacités de réaction des instances directement concernées.

La vulnérabilité exprime et mesure le niveau de conséquences prévisibles de l'aléa sur les enjeux. Différentes actions peuvent la réduire en atténuant l'intensité de certains aléas ou en limitant les dommages sur les enjeux.

Géomorphologique est le domaine de la géographie qui a pour objet la description, l'explication et l'évolution des formes du relief terrestre.

Hydrogéomorphologique est une approche géographique qui étudie le fonctionnement naturel des cours d'eau en analysant la structure des vallées. Ces vallées sont composées de plusieurs unités hydrogéomorphologiques : ce sont les différents lits topographiques que la rivière a façonnée dans le fond de vallée au fil des siècles, au fur et à mesure des crues successives.

Hydrologie est la science qui traite des écoulements.

Etiage définit le niveau moyen le plus bas d'un cours d'eau.

Talweg (ou thalweg) correspond à la ligne qui rejoint les points les plus bas d'une vallée signifie littéralement "chemin de la vallée" en allemand.

Isocotes : courbe reliant les points d'égale altitude.

Laisse de crue : traces ou repères de crue.

Isobathe : courbe reliant les points d'égale profondeur.

Isohypse : Profils des cotes de l'eau

Espaces refuges : espace ou pièce aménagés dans un bâtiment, destinés à permettre aux personnes présentes dans le bâtiment d'attendre en tant que de besoin la fin de la crue ou une évacuation par les services de secours

Crue de référence : Crue réputée la plus grave entre celle représentée par la crue historique suffisamment renseignée et la crue centennale modélisée.

PHEC c'est-à-dire aux Plus Hautes Eaux Connues.

Période de retour : Temps statistique pour retrouver un événement N tel qu'il est défini selon une chance $1/N$. Par exemple, une crue décennale (période de retour de 10 ans) a une chance sur 10 de se produire dans l'année.

Débit centennal : ou débit de crue centennale qui est la valeur de la crue instantanée maximale en un point donné dont la probabilité d'apparition est d'une fois par siècle.

Débit décennal : ou débit de crue décennale qui est la valeur de la crue instantanée maximale en un point donné dont la probabilité d'apparition est de 10 fois par siècle.

Chevelu hydrographique : petits cours d'eau affluents d'un cours d'eau principal.

PREFECTURE DU GERS

PLAN DE PREVENTION DES RISQUES INONDATION

BASSINS DE L'ADOUR ET DU LEES

VOLET 2 : NOTE COMMUNALE – COMMUNE DE GALIAX

ANNEXES

PREFECTURE DU GERS

PLAN DE PREVENTION DES RISQUES INONDATION

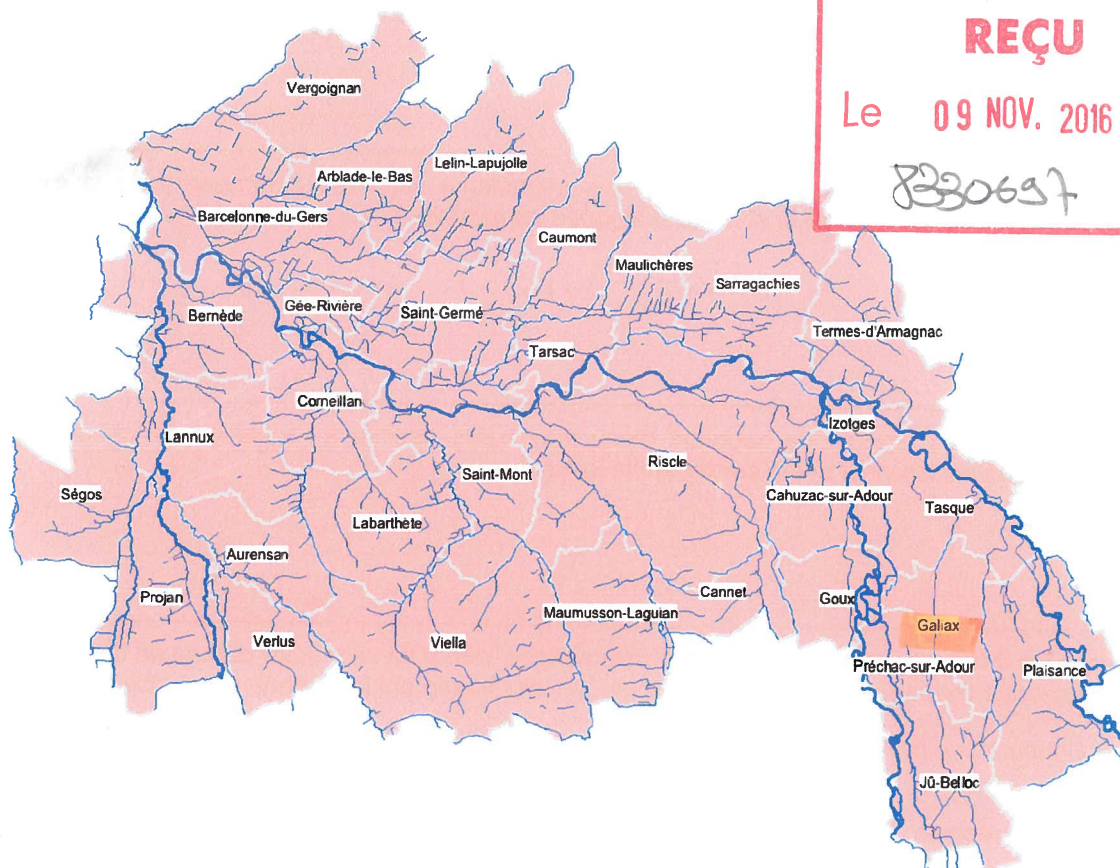
BASSINS DE L'ADOUR ET DU LEES

VOLET 2 : NOTE COMMUNALE – COMMUNE DE GALIAX

**ANNEXE 1 :
QUESTIONNAIRE D'ENQUETE**

PLAN DE PREVENTION DES RISQUES
ADOUR / LEES / ARROS / BOUES
" BASSIN DE L'ADOUR ET DU LEES - LOT N°1"
VOLET INONDATION

ENQUETES EN COMMUNES



REÇU
Le 09 NOV. 2016

830697

IDENTIFICATION

COMMUNE : GALAX

NOM : PAGES

TEL : JEAN



Direction Départementale
des Territoires - Gers



1. LES CRUES HISTORIQUES ET LES DEGATS ASSOCIES

Remarque préalable :

Une cartographie de la commune est fournie ci-jointe. Vous pouvez y faire figurer vos remarques et constatations (repère de crue, emprise inondée par la crue, obstacles aux écoulements, ouvrages connus comme limitants, ...) et toute autre indication que vous jugeriez utile.

- 1.1. Votre commune a-t-elle, par le passé, subi des crues inondantes ? Quels sont les cours d'eau qui ont débordé, à quelle(s) dates et dans quelles proportions (emprise impactée..) ?
Merci de délimiter si possible la ou les zones inondées sur la carte jointe, les niveaux atteints, etc. N'hésitez pas à joindre des photographies, extraits de presse ou indiquer une personne à contacter.

Non

- 1.2. Quelle est la crue considérée comme la plus impactante sur votre commune dans la mémoire collective ? Quelle est la crue la plus récente jugée impactante ?

Pas de crue importante dans la mémoire collective

- 1.3. Disposez-vous de repères de hauteurs d'eau maximales atteinte à l'occasion de crues ? Si oui, pourriez-vous les localiser sur la cartographie jointe ?

Non

- 1.4. De quelles informations en lien avec la problématique inondation sur votre commune disposez-vous ou avez-vous connaissance ? Merci d'en indiquer sommairement le contenu si possible.

- | | | | |
|----------------------------|--------------------------|--|--------------------------|
| • Coupures de presse | <input type="checkbox"/> | • Études particulières | <input type="checkbox"/> |
| • Photographies | <input type="checkbox"/> | • Relevés pluviométriques | <input type="checkbox"/> |
| • Photographies aériennes | <input type="checkbox"/> | • Mesures de débits | <input type="checkbox"/> |
| • Documents graphiques | <input type="checkbox"/> | • Repères de crues (= repère indiquant le niveau atteint par une crue en un endroit donné) | <input type="checkbox"/> |
| • Données sur les dommages | <input type="checkbox"/> | • Travaux réalisés en relation avec les crues | <input type="checkbox"/> |
| • Documents d'archives | <input type="checkbox"/> | | |

Le cas échéant, pourriez-vous en réaliser une copie afin de nous la transmettre directement ou nous préciser si elle est consultable en mairie ?

1.5. Quelle est la nature des terrains inondés lors des crues (bâti, prairies, cultures, boisements, ...) ?

Prairies et cultures

1.6. La commune a-t-elle fait l'objet d'un classement en catastrophe naturelle liée à la problématique inondation ? Quelles sont les épisodes concernés ? Disposez-vous d'éléments liés à ces déclarations (liste des enjeux impactés, ...) ?

Non

1.7. Y a-t-il eu lors des différentes crues des paramètres aggravant les inondations subies (embâcles aux ponts, rupture de digues, ...) ?

Non

1.8. La commune présente-t-elle des spécificités particulières par rapport à la problématique inondation par débordement de cours d'eau (ouvrages limitants, forte imperméabilisation amont, remblai faisant obstacle aux écoulements, etc...) ?

Non

1.9. Les cours d'eau de la commune sont-ils endigués ? Existe-t-il des systèmes de protection contre les crues (digue, bassin de rétention, ...) ? Si oui, pouvez-vous localiser sur la carte jointe les tronçons endigués ?

Non

2. AMENAGEMENTS, PROJETS ET TRAVAUX SUR LES COURS D'EAU

2.1. Qui est en charge de la gestion des cours d'eau et des ruisseaux sur la commune ?

La Mairie

2.2. Des aménagements en vue de la protection des enjeux ont-ils été réalisés sur le secteur ? Si oui, lesquels ? Existe-t-il une étude hydraulique ayant permis de les dimensionner ?

Non

2.3. La commune a-t-elle des projets liés à la rivière et notamment des projets pouvant influencer l'écoulement des crues (travaux de protection, remblai en lit majeur, recalibrage, projet routier, etc., ?

Non

2.4. Avez-vous connaissance d'autres projets non communaux pouvant avoir un impact sur les phénomènes d'inondation ?

Non

3. DONNEES EXISTANTES

- 3.1. Disposez-vous de données topographiques sur votre commune ? Ces données sont particulièrement importantes pour la réalisation du Plan de Prévention des Risques.

Non

- 3.2. La commune a-t-elle connaissance d'éventuelles études hydrauliques des cours d'eau réalisées sur son territoire ?

Non

4. CONTACTS

- 4.1. Qui peut-on contacter pour de plus amples informations ?

Nom : PAGÈS JEAN Tel : 06 84 99 31 38

Organisme : MAIRIE DE GALIAX

Nom : _____ Tel : _____

Organisme : _____

Nom : _____ Tel : _____

Organisme : _____

5. RAPPEL DES ELEMENTS A NOUS TRANSMETTRE SI POSSIBLE

- Plan de la ville ;
- Formulaire complété ;
- Cartographie de la commune renseignée (localisation des repères de crue, des emprises inondées, des digues, ...)
- Repères de crues ;
- Photos ;
- Eléments topographiques (plan de récolement de voirie, topographie levée à proximité des cours d'eau dans le cadre de projet de lotissement, station d'épuration, ...)
- Etudes hydrauliques existantes ;
- Tout élément susceptible d'enrichir la réflexion menée sur les inondations.

6. CONTACT ARTELIA POUR TOUTES QUESTIONS

Artelia Eau & Environnement
Agence de Toulouse
Parc Technologique du Canal - Immeuble Octopussy
16 avenue de l'Europe - 31520 RAMONVILLE SAINT-AGNE

☎ : 05 62 88 77 00 - 📠 : 05 62 88 77 19

et plus particulièrement notre ingénieur en charge de cette affaire :

Laetitia BLANCH

✉ laetitia.blanch@arteliagroup.com



**Direction Départementale
des Territoires - Gers**

