



Liberté • Égalité • Fraternité

RÉPUBLIQUE FRANÇAISE

direction départementale
de l'Équipement
et de l'Agriculture

Ariège



Liberté • Égalité • Fraternité

RÉPUBLIQUE FRANÇAISE

PREFECTURE DE L'ARIEGE



Restoration des Terrains en Montagne
Service bi-départemental de l'Ariège et de
la Haute- Garonne

Commune de **SAINTE-CROIX-VOLVESTRE**

(N° INSEE : 09-16-299)

Plan de Prévention des Risques
naturels prévisibles

- P.P.R. -

Livret 2

Règlement



Prescription : 22 juillet 2002

Approbation : 22 juillet 2011

DOCUMENT APPROUVE

TITRE I. PORTEE DU REGLEMENT P.P.R.	4
CHAPITRE 1 - DISPOSITIONS GENERALES	4
<u>I.1.1. Objet et champ d'application</u>	4
<u>I.1.2. Les risques naturels pris en compte au titre du présent document</u>	4
<u>I.1.3. Division du territoire en zones de risque</u>	4
<u>I.1.4. Définitions</u>	5
<u>I.1.5. Effets du P.P.R.</u>	7
<u>I.1.6. Procédure d'élaboration du document</u>	9
CHAPITRE 2 : MESURES DE PREVENTION GENERALES	11
<u>I.2.1. Remarques générales</u>	11
<u>I.2.2. Rappel des dispositions réglementaires</u>	12
I.2.2.1. Concernant l'entretien des cours d'eau	12
I.2.2.2. Concernant la protection des espaces boisés	12
I.2.2.3. Concernant l'exploitation des carrières.....	13
I.2.2.4. Concernant la sûreté et la sécurité publique sur le territoire communal.....	13
I.2.2.5. Concernant la sécurité des occupants de terrains de camping et le stationnement des caravanes	13
TITRE II. MESURES DE PREVENTION PARTICULIERES	14
CHAPITRE 1 - REGLEMENTATION DES ZONES D'INTERDICTION DIRECTEMENT EXPOSEES :	
Zones rouges	14
<u>II.1.1. Zones rouges de crue torrentielle</u>	14
II.1.1.1 Occupation et utilisation du sol interdites.	14
II.1.1.2. Prescriptions concernant les projets autorisés.	15
<u>II.1.2. Zones rouges de champs d'expansion de crue</u>	18
II.1.2.1 Occupation et utilisation du sol interdites.	18
II.1.2.2. Prescriptions concernant les projets autorisés.	19
II.1.2.3. Autres prescriptions.	21
<u>II.1.3. Zones rouges de glissements de terrain et d'effondrement</u>	22
II.1.3.1 Occupation et utilisation du sol interdites.	22
II.1.3.2. Prescriptions concernant les projets autorisés.	23
<u>II.1.4. Zones rouges de chutes de blocs et de pierres</u>	24
II.1.4.1 Occupation et utilisation du sol interdites.	24
II.1.4.2. Prescriptions concernant les projets autorisés.	25
<u>II.1.5. Zones rouges d'inondation</u>	26
II.1.5.1 Occupation et utilisation du sol interdites.	26
II.1.5.2. Prescriptions concernant les projets autorisés.	27

CHAPITRE 2 - REGLEMENTATION DES ZONES DE PRESCRIPTION DIRECTEMENT EXPOSEES : Zones bleues	30
CHAPITRE 3 - REGLEMENTATION DES ZONES NON DIRECTEMENT EXPOSEES : Zones blanches	57
<u>II.3.1. Occupation et utilisation du sol interdites</u>	57
<u>II.3.2. Mesures de prévention applicables</u>	57
TITRE III. MESURES DE PREVENTION, DE PROTECTION ET DE SAUVEGARDE	58
CHAPITRE 1 - MESURES DE PREVENTION	58
<u>III.1.1. Information des citoyens</u>	58
<u>III.1.2. Information des acquéreurs et locataires</u>	58
<u>III.1.3. Actions visant à améliorer la connaissance du risque et en conserver la mémoire</u>	59
<u>III.1.4. Etudes, suivi, contrôles</u>	59
<u>III.1.5. Gestion des eaux</u>	60
<u>III.1.6. Comportement des sols en fonction de la teneur en eau</u>	60
CHAPITRE 2 - MESURES DE PROTECTION COLLECTIVES	62
<u>III.2.1. Sont prescrites les mesures suivantes</u>	62
<u>III.2.2. Sont recommandées les mesures suivantes</u>	62
CHAPITRE 3 - MESURES DE SAUVEGARDE	62
<u>III.3.1. L'affichage des consignes de sécurité</u>	62
<u>III.3.1. Le plan communal de sauvegarde</u>	62
<u>III.3.3. Code d'alerte national et obligations d'information</u>	62
ANNEXES	65

Légende de la page de garde : Glissement de Binet 1932

TITRE I. PORTEE DU REGLEMENT P.P.R.

CHAPITRE 1 - DISPOSITIONS GENERALES

I.1.1. Objet et champ d'application

Le présent règlement s'applique au territoire communal de **Sainte-Croix-Volvestre** inclus dans le périmètre d'application du P.P.R. tel qu'il est défini par l'arrêté préfectoral du 29 Juillet 2002 modifié par arrêté du 5 novembre 2009.

Il définit :

- **les mesures de prévention à mettre en œuvre contre les risques naturels prévisibles** (article L.562-1 du Code de l'Environnement).
- **les mesures relatives à l'aménagement, l'utilisation ou l'exploitation des constructions, des ouvrages, des espaces mis en culture ou plantés existants** à la date d'approbation du plan qui doivent être prises par les propriétaires exploitants ou utilisateurs (article L.562-1 du Code de l'Environnement).

A l'extérieur du périmètre d'application où s'appliquent les mesures de prévention générales contenues au titre I de ce livret 2, les demandes d'utilisation et d'occupation du sol, d'espaces essentiellement naturels seront examinées au cas par cas.

I.1.2. Les risques naturels pris en compte au titre du présent document

Ce sont :

- le **risque inondation** et **crue torrentielle** pour lequel les circulaires du 24 janvier 1994 et du 24 avril 1996 rappellent la position de l'Etat selon trois principes qui sont :
 - d'interdire à l'intérieur des zones d'inondation soumises aux aléas les plus forts toute construction nouvelle et à saisir toutes les opportunités pour réduire le nombre de constructions exposées,
 - de contrôler strictement l'extension de l'urbanisation dans les zones d'expansion des crues où un volume d'eau important peut être stocké et qui jouent le plus souvent un rôle important dans la structuration du paysage et l'équilibre des écosystèmes,
 - d'éviter tout endiguement ou remblaiement nouveau qui ne serait pas justifié par la protection de lieux fortement urbanisés.
- le **risque mouvement de terrain**, distingué en glissement de terrain, chute de pierres/blocs ravinements, affaissements/effondrements.

Ces phénomènes naturels peuvent être générés par des facteurs aggravants, non traités dans le présent plan de prévention des risques parmi lesquels on distingue les séismes et les incendies de forêts.

I.1.3. Division du territoire en zones de risque

Conformément à l'article L.562-1 du Code de l'Environnement et à la circulaire du 24 avril 1996, le territoire communal de **Sainte-Croix-Volvestre** couvert par le P.P.R. est délimité en :

- **zones directement exposées aux risques**, différenciées par la nature et l'intensité du risque en zones à risque fort ou d'expansion de crue (zones rouges) et en zones à risque moyens et faibles (zones bleues),
- **zones non directement exposées aux risques** (zones blanches) mais où des constructions, des ouvrages, des aménagements ou des exploitations agricoles, forestières, artisanales, commerciales ou industrielles pourraient aggraver des risques ou en provoquer de nouveaux.

I.1.4. Définitions

➤ Définition des projets nouveaux

Est considéré comme projet nouveau :

- tout ouvrage neuf (construction, aménagement, camping, installation, clôture...)
- toute extension de bâtiment existant,
- toute modification ou changement de destination d'un bâtiment existant, conduisant à augmenter l'exposition des personnes et/ou la vulnérabilité des biens.
- tous travaux.

➤ Définition des façades exposées

Le règlement utilise la notion de « façade exposée » notamment dans le cas de chutes de blocs ou d'écoulements avec charges solides (avalanches, crues torrentielles). Cette notion, simple dans beaucoup de cas, mérite d'être explicitée pour les cas complexes :

- la direction de propagation du phénomène est généralement celle de la ligne de plus grande pente (en cas de doute, la carte des phénomènes et la carte des aléas permettront souvent de définir sans ambiguïté le point de départ ainsi que la nature et la direction des écoulements prévisibles) ;
- elle peut s'en écarter significativement, du fait de la dynamique propre au phénomène (rebonds irréguliers pendant les chutes de blocs, élargissement des trajectoires d'avalanches à la sortie des couloirs, ...), d'irrégularités de la surface topographique, de l'accumulation locale d'éléments transportés (culots d'avalanches, blocs, bois, ...) constituant autant d'obstacles déflecteurs ou même de la présence de constructions à proximité pouvant aussi constituer des obstacles déflecteurs.

C'est pourquoi, sont considérés comme :

- directement exposées, les façades pour lesquelles $0^\circ \leq \alpha < 90^\circ$
- indirectement ou non exposées, les façades pour lesquelles $90^\circ \leq \alpha \leq 180^\circ$

Le mode de mesure de l'angle α est schématisé ci après.

Toute disposition architecturale particulière ne s'inscrivant pas dans ce schéma de principe devra être traitée dans le sens de la plus grande sécurité.

Il peut arriver qu'un site soit concerné par plusieurs direction de propagation ; toutes sont à prendre en compte.

➤ Définition de la hauteur par rapport au terrain naturel

Le règlement utilise aussi la notion de « hauteur par rapport au terrain naturel » et cette notion mérite d'être explicitée pour les cas complexes. Elle est utilisée pour les écoulements des fluides (avalanches, débordements torrentiels, inondations, coulées de boue) ou pour les chutes de blocs.

- Les irrégularités locales de la topographie ne sont pas forcément prises en compte si elles sont de surface faible par rapport à la surface totale de la zone considérée (bleue ou rouge). Aussi, dans le cas de petits thalwegs ou de petites cuvettes, il faut considérer que la côte du terrain naturel est la côte des terrains environnants (les creux étant vite remplis par les écoulements), conformément au schéma suivant :

- En cas de **terrassements en déblais**, la hauteur doit être mesurée par rapport au terrain naturel initial.
- En cas de **terrassements en remblais**, ceux-ci ne peuvent remplacer le renforcement des façades exposées que s'ils sont attenants à la construction et s'ils ont été spécifiquement conçus pour cela (parement exposé aux écoulements subverticaux sauf pour les inondations de plaine, dimensionnement pour résister aux efforts prévisibles, ...). Dans le cas général, la hauteur à renforcer sera mesurée **depuis le sommet des remblais**.

Toute disposition architecturale particulière ne s'inscrivant pas dans ce schéma de principe devra être traitée dans le sens de la plus grande sécurité.

➤ **Définition du RESI et du tènement**

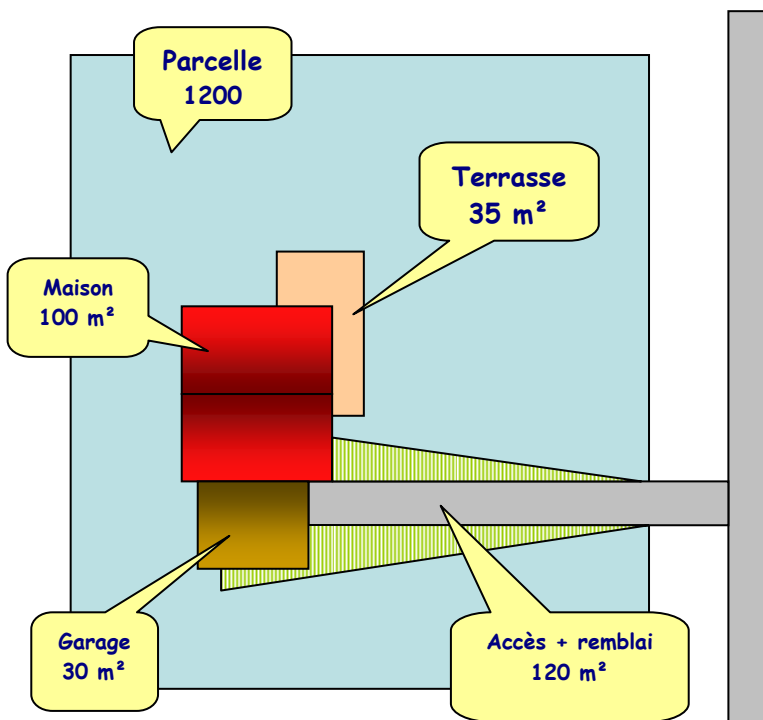
Le Rapport d'Emprise au Sol en zone Inondable (RESI) est défini par le rapport de l'emprise au sol des bâtiments, des remblais, des accès à ces derniers et des talus nécessaires à la stabilité des remblais, sur la surface de la partie inondable de la parcelle ou du tènement.

$$\text{RESI} = \frac{\text{partie inondable de l'exhaussement (construction et remblai)}}{\text{partie inondable de la parcelle (ou du tènement)}}$$

Un tènement est défini comme un ensemble de parcelles contiguës appartenant au même propriétaire ou à une même copropriété.

La présente définition porte sur les parcelles et tènements tels qu'ils existent à la date d'opposabilité du présent Plan de Prévention des Risques.

Les surfaces nécessaires à la réalisation des rampes pour personnes handicapées ne sont pas comptabilisées dans le calcul du RESI,



$$\text{RESI} = \frac{M+T+G+A}{P} = \frac{100+35+30+120}{1200} = 0.24$$

I.1.5. Effets du P.P.R.

• Le P.P.R. approuvé vaut, dans ses indications et son règlement, **servitude d'utilité publique** et est **opposable aux tiers**.

Il doit être **annexé au plan d'urbanisme** (P.L.U, carte communale...) de la commune, s'il existe, conformément à l'article L 126-1 du Code de l'urbanisme (article L. 562-4 du Code de l'Environnement) dans un délais de un an après la date d'approbation.

En cas de dispositions contradictoires entre ces deux documents, les dispositions du P.P.R. prévalent sur celles du plan d'urbanisme qui doit en tenir compte.

- La loi n°2004-811 du 13 août 2004 de modernisation de la sécurité civile, prévoit :
 - la réalisation de Plans Communaux de Sauvegarde (PCS) – article 13. **Ces PCS sont obligatoires dans les communes soumises à un PPR approuvé** dans un délais de 2 ans. Ils regroupent l'ensemble des documents de référence de compétence communale contribuant à l'information préventive et à la protection de la population (Décret n°2005-1156 du 13 septembre 2005),

- La loi n° 2003-699 du 30 juillet 2003 relative à la prévention des risques naturels et technologiques et à la réparation des dommages, prévoit :
 - l'obligation pour la commune d'organiser une réunion d'information un fois tous les deux ans (article 40),
 - la mise en place et l'entretien de repères de crue (article 42),
 - la mise en œuvre par le Fond de Prévention des Risques Naturels Majeurs (FPRNM – article 61) de subventions sur les études et travaux pour les particuliers, les collectivités et les entreprises de moins de 20 salariés (décret et arrêté du 12 janvier 2005).

*** Effets sur les utilisations et l'occupation du sol**

La loi permet d'imposer pour réglementer le développement des zones tous types de prescriptions s'appliquant aux constructions, aux ouvrages, aux aménagements ainsi qu'aux exploitations agricoles, forestières, artisanales, commerciales ou industrielles.

Toutefois, en application de l'article L.562-1 du Code de l'Environnement :

✓ Les travaux de protection imposés sur de l'existant, constructions ou aménagements régulièrement construits conformément aux dispositions du Code de l'urbanisme, ne peuvent excéder 10 % de la valeur du bien à la date d'approbation du plan,

✓ Les travaux d'entretien et de gestion courante des bâtiments implantés antérieurement à l'approbation du plan ou le cas échéant à la publication de l'arrêté mentionné à l'article 6 du décret n° 95-1089 du 5 octobre 1995 sont autorisés.

Remarque :

En application du décret n° 95-1089 du 5 octobre 1995, les mesures concernant les bâtiments implantés antérieurement à l'approbation du plan **peuvent être rendues obligatoires** en fonction de la nature et de l'intensité (loi n°95-101 du 5 février 1995) du risque dans un délai de **5 ans** réductible en cas d'urgence.

Pour les constructions nouvelles, la non indication d'un délai signifie a priori que les prescriptions sont d'application "immédiate" et qu'en cas de dégâts suite à un phénomène naturel, les assurances pourront le cas échéant se prévaloir de leur non prise en compte pour ne pas indemniser.

Par conséquent, l'option retenue est de dire qu'à défaut de mention particulière, les prescriptions de travaux de mise en sécurité pour l'existant sont à mettre en œuvre lors de la réalisation de travaux de réaménagement des bâtiments existants (mise en conformité).

Il est rappelé que le non respect des conditions de réalisation, d'utilisation ou d'exploitation, prescrits par le P.P.R. est puni de peines prévues à l'article L 480 – 4 du Code de l'urbanisme (article L.562-5 du Code de l'Environnement).

*** Effets sur l'assurance des biens et des activités**

Par leurs articles 17, 18 et 19, titre II, chap.II, de la loi n° 95-101 du 2 février 1995 modificative de la loi du 22 juillet 1987, est conservée pour les entreprises d'assurance l'obligation créée par la loi n° 82-600 du 13 juillet 1982 relative à l'indemnisation des victimes des catastrophes naturelles, d'étendre leurs garanties aux biens et aux activités aux effets des catastrophes naturelles.

En cas de non respect de certaines règles du P.P.R., la possibilité pour les entreprises d'assurance de déroger à certaines règles d'indemnisation des catastrophes naturelles est ouverte par la loi.

A partir du 2 janvier 2001, un nouveau dispositif de franchise applicable à l'indemnisation des dommages résultant des catastrophes naturelles entre en vigueur. Il résulte des trois arrêtés du 5 septembre 2000 portant modification des articles A 125 –1 modifié par l'arrêté du 4 août 2003, A 125 – 2 et créant l'article A 125 – 3 du Code des assurances qui ont pour effet :

- de réactualiser les franchises de base payées par les particuliers en matière de catastrophes naturelles,
- de créer une franchise spécifique pour les dommages consécutifs à la sécheresse afin de distinguer les dommages mineurs des dommages remettant en cause l'utilisation du bien ou qui affectent sa structure,
- de moduler les franchises applicables **en l'absence de prescription de P.P.R.** en fonction du nombre d'arrêté de constatation de l'état de catastrophe naturelle pris pour le même risque publié au Journal Officiel au cours des cinq années précédant la date de la nouvelle constatation.

- Premier et second arrêté portant constatation de l'état de catastrophe naturelle pour le même risque : application de la franchise applicable
- Troisième arrêté pris pour le même risque : doublement de la franchise applicable
- Quatrième arrêté pris pour le même risque : triplement de la franchise applicable
- Cinquième arrêté pris pour le même risque : quadruplement de la franchise applicable.

Ces dispositions reprennent leurs effets en l'absence d'approbation du P.P.R. dans un délais de 4 ans à compter de la date de prescription.

Ces arrêtés résultent d'une volonté de mieux lier indemnisation et prévention mais également de la détérioration financière du régime d'indemnisation des catastrophes naturelles mis en place par la loi du 13 juillet 1982.

*** Effets sur les populations**

L'article L.562-1 du Code de l'Environnement permet la prescription de mesures d'ensemble qui sont en matière de sécurité publique ou d'organisation des secours des mesures de prévention, de protection et de sauvegarde pouvant concerner les collectivités publiques dans le cadre de leurs compétences ou les particuliers ou à leurs groupements.

Ces mesures qui peuvent être rendues obligatoires sont :

- les règles relatives aux réseaux et infrastructures publics desservant les zones exposées et visant à faciliter les éventuelles mesures d'évacuation et l'intervention des secours,
- les prescriptions aux particuliers, ou aux groupements de particuliers quand ils existent, de réalisation de travaux contribuant à la prévention des risques ou d'intervention en cas de survenance des phénomènes considérés,
- les prescriptions pour la réalisation de constructions ou d'aménagements nouveaux, subordonnés à la constitution d'associations syndicales chargées de certains travaux nécessaires à la prévention des risques.

I.1.6. Procédure d'élaboration du document

*** Les processus d'élaboration et les phases de concertation**

La démarche d'élaboration des P.P.R. se déroule selon les étapes suivantes :

- **La prescription** : La prescription du PPR par le Préfet définit le périmètre d'étude délimité en accord avec la collectivité, les phénomènes pris en compte, le service instructeur et les modalités de la concertation. Une réunion d'information est organisée auprès de la collectivité pour présenter la procédure d'élaboration du PPR.
- **La réalisation du document et le partage de la connaissance du risque** : Le service instructeur soumet à l'avis des conseillers municipaux de la commune le document PPR qui permet d'apprécier la connaissance des phénomènes naturels, la qualification de l'aléa, l'évaluation des enjeux à partir desquels sont établis le zonage réglementaire et le règlement.

Si les dispositions du PPR les concernent, les Conseillers régionaux et généraux, la Chambre de l'Agriculture et le Centre Régional de la Propriété Foncière sont consultés pour avis. Tout avis demandé qui n'est pas rendu dans un délais de deux mois est réputé favorable.

- **L'enquête publique** : Le document est soumis par le Préfet à une enquête publique pour une durée de 1 mois selon les formes prévues par l'article R11-4 à R11-14 du Code de l'expropriation pour cause d'utilité publique. Le commissaire enquêteur peut être à l'origine de la tenue d'une réunion publique. Un bilan de la concertation sera remis au commissaire enquêteur et sera joint au PPRN approuvé.
- **L'approbation** : Le document peut être modifié pour prendre en compte les avis et observations avant d'être approuvé par arrêté préfectoral qui fait l'objet d'une mention au recueil des actes administratifs de l'Etat dans le département. Une copie de l'arrêté est affichée en mairie sur le territoire duquel il s'applique pour une durée de un mois au minimum.

La document approuvé par le Préfet est tenu à la disposition du public en Préfecture, Sous Préfecture, services de l'Etat et dans chaque mairie concernée.

• **La révision** : Le document peut être modifié à l'occasion d'une procédure de révision du PPR pour tenir compte :

- soit d'une aggravation de l'aléa suite à des faits nouveaux,
- soit d'une évolution de la réglementation.

Lorsque la modification n'est que partielle, les consultations et l'enquête publique sont effectuées sur les communes du territoire desquelles les modifications seront applicables. Les documents soumis à consultation et enquête publique comprennent :

- une note synthétique présentant l'objet des modifications envisagées,
- un extrait des pièces telles qu'elles seraient après modification et le rappel des dispositions précédemment en vigueur.

L'approbation du nouveau document abroge les correspondantes de l'ancien plan.

*** Les principes du zonage réglementaire**

La transcription de la carte des aléas en carte réglementaire résulte de l'application de principes dogmatiques définis au niveau régional et de l'application de textes réglementaires spécifiques au phénomène des inondations (circulaire du 24 avril 1996) qui sont résumés dans le tableau suivant :

	P.A.U*	Hors P.A.U*
Aléa FORT	ZONE D'INTERDICTION Zone ROUGE	ZONE D'INTERDICTION Zone ROUGE
Aléa MOYEN	ZONE DE PRESCRIPTIONS Zone BLEUE	ZONE D'INTERDICTION Zone ROUGE
		ZONE D'INTERDICTION Zone ROUGE CHAMP D'EXPANSION des CRUE (Circulaire de 1996)
Aléa FAIBLE	ZONE DE PRESCRIPTIONS PRESCRIPTIONS Zone BLEUE	ZONE DE PRESCRIPTIONS Zone BLEUE
		ZONE D'INTERDICTION Zone ROUGE CHAMP D'EXPANSION des CRUE (Circulaire de 1996)

* P.A.U : Parties Actuellement Urbanisées

CHAPITRE 2 : MESURES DE PREVENTION GENERALES

I.2.1. Remarques générales

Un des objectifs essentiels du Plan de Prévention des Risques naturels prévisibles est **l'affichage du risque**, c'est-à-dire le "porté à la connaissance" des responsables communaux et du public de l'existence de risques naturels sur certaines parties du territoire communal.

Les mesures de préventions physiques à l'égard d'un risque naturel, comportent trois niveaux d'intervention possibles :

- ✓ **des mesures générales ou d'ensemble** qui visent à supprimer ou à atténuer les risques sur un secteur assez vaste, à l'échelle d'un groupe de maisons ou d'un équipement public, et relèvent de l'initiative et de la responsabilité d'une collectivité territoriale (commune ou département),
- ✓ **des mesures collectives** qui visent à supprimer ou à atténuer les risques à l'échelle d'un groupe de maisons (lotissement, ZAC, ...) et qui relèvent de l'initiative et de la responsabilité d'un ensemble de propriétaires ou d'un promoteur. Dans la pratique, la communauté territoriale (commune ou département) est souvent appelée à s'y substituer pour faire face aux travaux d'urgence sur des ouvrages existants,
- ✓ **des mesures individuelles** qui visent à supprimer ou à atténuer les risques à l'échelle d'un bien et qui relèvent d'un particulier sont :
 - soit, mises en œuvre spontanément à l'initiative du propriétaire du lieu ou d'un candidat constructeur, sur recommandation du maître d'œuvre, de l'organisme contrôleur ou de l'administration,
 - soit, imposées et rendues obligatoires en tant que prescriptions administratives opposables et inscrites comme telles dans le Plan de Prévention des Risques naturels prévisibles.

L'ensemble des mesures de prévention opposables constitue le règlement du Plan de Prévention des Risques naturels prévisibles. Elles se déclinent en prescriptions et en recommandations.

Les mesures de prévention ont pour but de réduire le niveau de vulnérabilité des biens. Il est exceptionnel que les mesures de prévention générales, qui sont en général des ouvrages actifs ou passifs, suppriment totalement un aléa.

Le zonage des aléas et du Plan de Prévention des Risques naturels prévisibles (zones rouges - zones bleues) tient compte de la situation actuelle des mesures de prévention générale ou collectives permanentes.

La conservation des ouvrages de prévention générale ou collective relève de la responsabilité du maître d'ouvrage ; le Maire, pour les premiers, les associations de propriétaires ou toute autorité s'y substituant, pour les seconds.

I.2.2. Rappel des dispositions réglementaires

Certaines réglementations d'ordre public concourent à des actions préventives contre les risques naturels. C'est le cas notamment des dispositions du Code Rural en matière d'entretien des cours d'eau, des Codes Forestier et de l'Urbanisme concernant la protection des espaces boisés et la gestion des droits du sol, du Code Minier en matière de travaux en carrière et du Code de l'Environnement.

I.2.2.1. Concernant l'entretien des cours d'eau

Les lits des cours d'eau sur le territoire de la commune de **Sainte-Croix-Volvestre** appartiennent, jusqu'à la ligne médiane, aux propriétaires riverains. Ce droit implique en réciproque des obligations d'entretien qui consistent en travaux comprenant :

- la suppression des arbres qui ont poussé dans le lit ou sont tombés dans le cours d'eau (il existe un syndicat intercommunal en charge de ces actions),
- la remise en état des berges,
- la suppression des atterrissements gênants qui ne sont pas encore devenus des alluvions,
- l'enlèvement des dépôts et vases.

Le curage est cependant un simple rétablissement du cours d'eau dans ses dimensions primitives, tant en largeur qu'en profondeur, et non une amélioration de son lit.

Le préfet du département de l'Ariège est chargé par la loi des 12 et 20 août 1790 et celle du 8 avril 1898 d'assurer la police des eaux, lui donnant la possibilité d'ordonner par arrêté l'exécution d'office du curage d'un cours d'eau. Ces dispositions, reconduites et complétées par la loi n°92-3 du 3 janvier 1992 sur l'eau, ont été modifiées et complétées par le titre II, chapitre III "De l'entretien régulier des cours d'eau" de la loi n° 95-101 relative au renforcement de la protection de l'environnement et modificative du livre I^{er} du Code rural.

I.2.2.2. Concernant la protection des espaces boisés

Les dispositions essentielles concernant la protection de la forêt sont inscrites dans le Code Forestier et le Code de l'Urbanisme.

☐ Code Forestier - Conservation et police des bois et Forêts en général

La réglementation des défrichements est applicable aux particuliers par le biais des articles L 311-1, L 311-2, L 311-3, Titre 1, chapitre 1, Livre III du Code Forestier.

- Forêt de protection, à titre indicatif, dans le cas où la commune ne possède pas de forêt de protection sur son territoire,

Il peut être fait application des dispositions des articles L 411-1 et 412-18, Titre I, chapitre 1 et suivants, livre IV du Code Forestier pour le classement de forêts publiques et privées présentant un rôle de protection certain, tel est le cas par exemple des boisements de versant raide sur sols sensibles.

☐ Code de l'Urbanisme - Espaces boisés

En application de l'article L 130 -1, Titre III du Code de l'Urbanisme, les espaces boisés, publics ou privés, ont la possibilité d'être classés en espaces boisés à conserver au titre des plans d'urbanisme. Ce classement entraîne de plein droit le rejet de toute demande de défrichement.

Par ailleurs (articles L 130-1 L 130-2 et L 130-3), sauf existence d'un plan de gestion agréé, toute coupe ou tout abattage d'arbres dans un espace boisé classé est soumis à autorisation préalable délivrée par l'administration. Les coupes rases sur de grandes surfaces et sur versant soumis à des risques naturels sont en principe proscrites.

I.2.2.3. Concernant l'exploitation des carrières

L'exploitant des carrières en galerie ou à ciel ouvert est assujéti à l'application et à la mise en œuvre de dispositions définies par le Code Minier article 84 et par la législation des installations classées (Loi n°943-3 du 4 janvier 1993 relatives aux carrières et décret d'application n°94-486 du 9 juin 1994 complétés par l'arrêté ministériel du 22 septembre 1994).

I.2.2.4. Concernant la sûreté et la sécurité publique sur le territoire communal

L'organisation de la sécurité, en vertu des pouvoirs de police conférés par le Code général des collectivités territoriales, est du ressort du Maire sous le contrôle administratif du représentant de l'Etat dans le département (Art. L 2212-1 à L 2212-5 du Code des Collectivités Territoriales). Toutefois, le Préfet dispose dans des conditions strictes d'un pouvoir de substitution au Maire (art. L 2215-1) en matière de sécurité publique.

I.2.2.5. Concernant la sécurité des occupants de terrains de camping et le stationnement des caravanes

Conformément aux dispositions du décret n°94-614 d u 13 Juillet 1994 relatif aux prescriptions permettant d'assurer la sécurité des terrains de camping et de stationnement des caravanes soumis à un risque naturel ou technologique prévisible, le Maire fixe, sur examen et avis, pour chaque terrain, de la sous-commission particulière camping de la Commission Consultative Départementale de la Sécurité d'Accessibilité (C.C.D.S.A.) afin d'établir le cahier des prescriptions concernant les mesures de prévention des risques naturels par l'information, l'alerte et l'évacuation ainsi que les délais de réalisation.

L'implantation nouvelle de terrains de camping en zone inondable et en zones d'aléa fort n'est pas autorisée.

TITRE II. MESURES DE PREVENTION PARTICULIERES

CHAPITRE 1 - REGLEMENTATION DES ZONES D'INTERDICTION DIRECTEMENT EXPOSEES : Zones rouges

II.1.1.Zones rouges de crues torrentielles (aléa fort et moyen)

Sont concernées les zones numérotées : **33-34-36-37-39-40-41-42-43-44-45-46-47-48-49-50-51-52-53-54-55-56-57-58-59-60**

II.1.1.1.Occupation et utilisation du sol interdites

- toutes constructions et installations nouvelles,

par dérogation à la règle générale, sont autorisées (après vérification qu'elles n'aggravent pas l'aléa de façon significative par rapport à l'ensemble de la zone et sous réserve que tous les éléments vulnérables ou sensibles soient mis hors d'eau) :

- les constructions et installations directement liées à l'utilisation du cours d'eau, notamment : prises d'eau, passes, microcentrales, constructions ou installations liées aux loisirs nautiques, etc...,

- pour les zones d'aléa moyen uniquement, les constructions et installations nécessaires à l'activité agricole ou forestière y compris bâtiments d'habitation, bâtiments d'élevage, centres équestres sous réserve de justificatifs sur l'impossibilité de les réaliser ailleurs au regard du type de production et de la structure des exploitations concernées, et sous réserve qu'elles ne gênent pas l'écoulement de la crue et ne présentent aucun risque de pollution en cas de crue,

- les constructions et installations directement liées à la pratique du jardinage à caractère familial ou ouvrier, et limitées à 10m² d'emprise au sol,

- les piscines privées sous réserve qu'elles soient matérialisées par des balises visibles pendant l'inondation,

- les travaux et ouvrages conduisant à aggraver les phénomènes en réduisant le champ d'inondation ou en augmentant le ruissellement,

par dérogation à la règle générale, sont autorisées (après vérification qu'elles n'aggravent pas l'aléa de façon significative par rapport à l'ensemble de la zone et sous réserve que tous les éléments vulnérables ou sensibles soient mis hors d'eau) :

- les travaux d'infrastructures et d'équipements techniques publics ou privés sous réserve d'impératifs techniques, notamment : infrastructures de transports terrestres, espaces publics, aires de stationnement (avec prise en compte dans le Plan Communal de Sauvegarde), ouvrages de production ou de distribution d'énergie, d'alimentation en eau potable, d'assainissement, de télécommunications, sous réserve que tous les éléments vulnérables ou sensibles soient mis hors d'eau,

- les travaux visant à la mise en sécurité des personnes, notamment : plate-forme, voirie ou escalier ou passage hors d'eau destiné à faciliter l'évacuation sous réserve de limiter le plus possible l'encombrement à l'écoulement de l'eau, etc,

- toutes adaptations, modifications ou extensions, pour les constructions, installations et ouvrages existants de nature à augmenter la gêne à l'écoulement de la crue, à polluer l'eau en cas de crue, à augmenter le risque de création d'embâcle en cas de crue,
- toutes adaptations, modifications ou extensions d'établissement vulnérable qui amèneraient une augmentation des capacités d'accueil,
- les changements de destination conduisant à des transformations en logements ou ERP ou en établissements vulnérables ou dont le fonctionnement est primordial pour la sécurité civile, la défense ou le maintien de l'ordre public (enseignement, soin, santé, secours, pompiers, gendarmeries, etc.),
- toute démolition augmentant l'aléa,
- toute reconstruction de biens sinistrés par une inondation (voir également L111-3 CU),
- les clôtures non transparentes à 80%,
- la création de terrains de camping et d'aires pour les gens du voyage,
- l'extension de terrains de camping et d'aires pour les gens du voyage sauf réduction de la vulnérabilité : pas d'augmentation du nombre d'emplacements et déplacement des équipements et des emplacements vers des zones de moindre aléa.

II.1.1.2.. Prescriptions concernant les projets autorisés

Définition de la hauteur de référence : 1,20 m par rapport au terrain naturel

BATI EXISTANT

- Les planchers des surfaces utilisables devront être situés au dessus de la côte de référence sauf impossibilité fonctionnelle dûment justifiée.

- pas de nouvelle ouverture en dessous de la hauteur de référence mais possibilité entre le niveau du terrain naturel et la hauteur de référence d'un cuvelage étanche ou d'un vide sanitaire, ou d'une dérogation pour les ouvertures des bâtiments à usage professionnel (commerces, ateliers, bureaux...) par étanchéification des ouvertures jusqu'à la hauteur de référence définie et étanchéification des murs sous la hauteur de référence,

- toutes les structures ou matériaux putrescibles ou sensibles à la corrosion (menuiseries, portes, fenêtres, revêtements de sols et de murs, protections phoniques et thermiques...) situés en dessous de la hauteur de référence doivent être traités avec des produits hydrofuges ou anti-corrosifs et régulièrement entretenus. En cas de réfection ou de remplacement, ils doivent être réalisés avec des matériaux soit insensibles à l'eau, soit convenablement traités,

- la disposition des matériels coûteux et le stockage des produits sensibles à l'humidité (équipements électroniques, micromécaniques et appareils électroménagers vulnérables à l'eau et difficilement déplaçables, les chaudières...) seront réalisés au dessus de la hauteur de référence ou dans une enceinte étanche, fermée, lestée ou arrimée résistant aux effets de la crue jusqu'à la hauteur de référence,

- le tableau de distribution électrique et les réseaux intérieurs sensibles (téléphone, électricité, etc...) doivent être protégés (étanchéité,...) et dotés d'un dispositif de mise hors service automatique dans tout le niveau inondable, sans couper l'électricité dans les niveaux supérieurs ou établis entièrement au-dessus de la hauteur de référence ou dans un boîtier ou une enceinte étanche

jusqu'au niveau de la hauteur de référence,

- en dessous de la hauteur de référence, le bâti ne doit faire l'objet d'aucune occupation permanente ou de stockage de matières polluantes et/ou flottantes sauf si cuvelage étanche jusqu' à la hauteur de référence,

- les accès nouveaux doivent être reportés sur les façades non exposées et être situés au dessus de la cote de référence sauf impossibilité fonctionnelle dûment justifiée.

- les citernes de toute nature ou cuves à mazout, à gaz..., devront être lestées ou fixées, résister à la pression hydrostatique et leurs orifices non étanches et branchements sensibles être situés au dessus de la hauteur de référence. Les citernes à hydrocarbure ou équivalent devront être protégées contre les éventuels transports solides (protection spécifique ou implantation dans l'ombre hydraulique).

BATI FUTUR

- Le RESI devra être inférieur ou égal à 0.30.

- ne pas augmenter la gêne à l'écoulement de la crue, notamment aucun remblai, murs ou clôtures autorisés pouvant constituer un obstacle à l'écoulement des eaux,

- marge de recul de 10 m pour le Lez et de 5 m minimum pour les autres cours d'eau imposée par rapport au haut des berges,

- ne pas polluer l'eau en cas de crue, notamment pas de stockage d'hydrocarbures ou produits pouvant polluer l'eau en dessous du niveau de la hauteur de référence,

- ne pas augmenter le nombre de personnes vulnérables, notamment : l'extension des biens à usage d'habitation et des ERP sera limitée à une surface au sol ou en étage de 20 m² non renouvelable,

- limiter la vulnérabilité des biens exposés, notamment :

- le premier plancher sera au dessus de la hauteur de référence, sauf impossibilités fonctionnelles dûment justifiées. Dans ce cas l'aménagement devra prévoir une zone refuge située au dessus de la hauteur de référence facilement accessible de l'intérieur et de l'extérieur,
- les constructions nouvelles autorisables devront présenter leur plus petite dimension à la direction de l'écoulement principal,
- les accès seront reportés sur les façades abritées ou renforcés et étanches.
- les constructions et installations doivent être fondées dans le sol sain de façon à résister à des affouillements, à des tassements ou à des érosions localisées,
- les parties de constructions ou installations situées au dessous de la hauteur de référence doivent être réalisées de façon à ne pas être endommagées en cas de crue et à résister à la poussée ascendante des eaux (cuvelage étanche),
- les équipements qui pour des raisons fonctionnelles à justifier ne peuvent pas être situés au dessus de la hauteur de référence doivent être réalisés de façon à ne pas être endommagés en cas de crue, et à résister à la poussée ascendante des eaux,
- les cuves doivent être fixées ou arrimées solidement ,
- les équipements électriques, électroniques, micro mécaniques et les appareils électroménagers doivent être placés au dessus de la hauteur de référence,
- le mobilier d'extérieur, doit être fixé de façon à résister aux effets d'entraînement de la crue de référence,

- les réseaux de chaleur doivent être équipés d'une protection thermique hydrophobe,
- les voies d'accès, les parkings, les aires de stationnement doivent être arasés au niveau du terrain naturel et comporter une structure de chaussée insensible à l'eau. S'il est nécessaire que le profil en long des voies d'accès se situe au dessus de la hauteur de référence, ces voies doivent être équipées d'ouvrages de décharge dont l'ouverture permettra l'écoulement de la crue,

- ne pas augmenter le risque de création d'embâcle en cas de crue, notamment, stockage de matériaux pouvant être entraînés par la crue.

II.1.1.3. Autres prescriptions :

- perméabilité à au moins 80% des clôtures s'opposant à l'écoulement des eaux et suppression des obstacles au retour des eaux de débordement vers le cours d'eau,
- entretien et protection de la ripisylve des berges des cours d'eau,
- maintien en état de propreté du lit des cours d'eau,
- entretien des digues et surveillance de l'état des lits,
- entretien des ouvrages hydrauliques (ouvrages de protection de berges, ouvrages de prise d'eau...),
- les piscines devront être matérialisées par des balises visibles pendant l'inondation,

II.1.2. – Zones rouges de champ d'expansion de crue (aléa moyen et faible)

Sont concernées les zones numérotées : **38-61-62-65-66**

II.1.2.1. Occupation et utilisation du sol interdites

- toutes constructions et installations nouvelles.

par dérogation à la règle générale, sont autorisées (après vérification qu'elles n'aggravent pas l'aléa de façon significative par rapport à l'ensemble de la zone et sous réserve que tous les éléments vulnérables ou sensibles soient mis hors d'eau) :

- les constructions et installations directement liées à l'utilisation du cours d'eau, notamment : prises d'eau, passes, microcentrales, constructions ou installations liées aux loisirs nautiques, etc,

- les constructions et installations nécessaires à l'activité agricole ou forestière y compris bâtiments d'habitation, bâtiments d'élevage, centres équestres sous réserve de justificatifs sur l'impossibilité de les réaliser ailleurs au regard du type de production et de la structure des exploitations concernées, sous réserve qu'elles ne gênent pas l'écoulement de la crue et ne présentent aucun risque de pollution en cas de crue,

- les constructions de superstructures indispensables au fonctionnement d'activités sportives ou de loisirs de plein air (pas d'habitations ni d'ERP (hors ceux de type PA c'est à dire établissements sportifs de plein air : terrains de sports, stades, patinoires, piscines, hippodromes, gradins partiellement couverts),

- les constructions et installations directement liées à la pratique du jardinage à caractère familial ou ouvrier et limitées à 10m² d'emprise au sol,

- les piscines privées sous réserve qu'elles soient matérialisées par des balises visibles pendant l'inondation,

- les travaux et ouvrages conduisant à aggraver les phénomènes en réduisant le champ d'inondation ou en augmentant le ruissellement,

par dérogation à la règle générale, sont autorisées (après vérification qu'elles n'aggravent pas l'aléa de façon significative par rapport à l'ensemble de la zone et sous réserve que tous les éléments vulnérables ou sensibles soient mis hors d'eau) :

- les travaux d'infrastructures et d'équipements techniques publics ou privés sous réserve d'impératifs techniques, notamment : infrastructures de transports terrestres, espaces publics, aires de stationnement (avec prise en compte dans le Plan Communal de Sauvegarde), ouvrages de production ou de distribution d'énergie, d'alimentation en eau potable, d'assainissement, de télécommunications, sous réserve que tous les éléments vulnérables ou sensibles soient mis hors d'eau,

- les travaux visant à la mise en sécurité des personnes, notamment : plate-forme, voirie ou escalier ou passage hors d'eau destiné à faciliter l'évacuation sous réserve de limiter le plus possible l'encombrement à l'écoulement de l'eau, etc.,

- toutes adaptations, modifications ou extensions d'établissement vulnérable qui amèneraient une augmentation **des capacités d'accueil en aléa moyen et de capacité d'hébergement nocturne en aléa faible.**
- les changements de destination conduisant à des transformations en établissements vulnérables ou dont le fonctionnement est primordial pour la sécurité civile, la défense ou le maintien de l'ordre public (enseignement, soin, santé, secours, pompiers, gendarmeries, etc...),

- toute démolition augmentant l'aléa,
- toute reconstruction de biens sinistrés par une inondation (voir également L111-3 CU),
- les clôtures non transparentes à 80%,
- la création de terrains de camping et d'aires pour les gens du voyage,

par dérogation à la règle générale, peuvent être autorisées, **en aléa faible uniquement**, (après vérification qu'elles n'aggravent pas l'aléa de façon significative par rapport à l'ensemble de la zone et sous réserve que tous les éléments vulnérables ou sensibles soient mis hors d'eau) :

- implantation d'aires pour les gens du voyage lorsqu'il n'existe pas d'autre possibilité d'implantation hors zone inondable et sous réserve que le Plan Communal de Sauvegarde prévoit la gestion de cette aire en période de crue,

- l'extension de terrains de camping et d'aires pour les gens du voyage sauf réduction de la vulnérabilité : pas d'augmentation du nombre d'emplacements et déplacement des équipements et des emplacements vers des zones de moindre aléa.

II.1.2.2.. Prescriptions concernant les projets autorisés

Définition de la hauteur de référence : 1.00 m en aléa moyen et 0,50 m en aléa faible par rapport au terrain naturel

BATI EXISTANT

- limiter la vulnérabilité des biens exposés, notamment :
 - les planchers utilisables devront être situés au-dessus de la cote de référence, sauf impossibilité fonctionnelle dûment justifiée,
 - pas de nouvelle ouverture en dessous de la hauteur de référence mais possibilité entre le niveau du terrain naturel et la hauteur de référence d'un cuvelage étanche ou vide sanitaire, dérogation pour les ouvertures des bâtiments à usage professionnel (commerces, ateliers, bureaux...) par étanchéification des ouvertures jusqu'à la hauteur de référence définie et étanchéification des murs sous la hauteur de référence,
 - les accès nouveaux doivent être reportés sur les façades non exposées et être situés au-dessus de la cote de référence, sauf impossibilité fonctionnelle dûment justifiée,
 - toutes les structures ou matériaux putrescibles ou sensibles à la corrosion (menuiseries, portes, fenêtres, revêtements de sols et de murs, protections phoniques et thermiques...) situés en dessous de la hauteur de référence doivent être traités avec des produits hydrofuges ou anti-corrosifs et régulièrement entretenus. En cas de réfection ou remplacement, ils doivent être réalisés avec des matériaux soit insensibles à l'eau, soit convenablement traités,
 - la disposition des matériels coûteux et le stockage des produits sensibles à l'humidité (équipements électroniques, micromécaniques et appareils électroménagers vulnérables à l'eau et difficilement déplaçables, les chaudières...) seront réalisés au dessus de la hauteur de référence ou dans une enceinte étanche, fermée, lestée ou arrimée résistant aux effets de la crue jusqu'à la hauteur de référence,

- le tableau de distribution électrique et les réseaux intérieurs sensibles (téléphone, électricité, etc...) doivent être protégés (étanchéité,...) et dotés d'un dispositif de mise hors service automatique dans tout le niveau inondable, sans couper l'électricité dans les niveaux supérieurs ou établis entièrement au-dessus de la hauteur de référence ou dans un boîtier ou une enceinte étanche jusqu'au niveau de la hauteur de référence,
- en dessous de la hauteur de référence, le bâti ne doit faire l'objet d'aucune occupation permanente ou de stockage de matières polluantes et/ou flottantes sauf si cuvelage étanche jusqu'à la hauteur de référence.
- les citernes de toute nature ou cuves à mazout, à gaz..., devront être lestées ou fixées, résister à la pression hydrostatique et leurs orifices non étanches et branchements sensibles situés au-dessus de la hauteur de référence.

BATI FUTUR

- Le RESI devra être inférieur ou égal à 0.30.
- marge de recul de 5 m par rapport au haut de berge,
- ne pas augmenter la gêne à l'écoulement de la crue, notamment aucun remblai, murs ou clôtures autorisés pouvant constituer un obstacle à l'écoulement des eaux,
- ne pas polluer l'eau en cas de crue notamment pas de stockage d'hydrocarbures ou produits pouvant polluer l'eau en dessous du niveau de la hauteur de référence,
- limiter la vulnérabilité des biens exposés, notamment :
 - le niveau des nouveaux planchers bas sera au dessus de la hauteur de référence, sauf impossibilités fonctionnelles dûment justifiées. Dans ce cas l'aménagement devra prévoir une zone refuge située au dessus de la hauteur de référence facilement accessible de l'intérieur et de l'extérieur,
 - les constructions et installations doivent être fondées dans le sol sain de façon à résister à des affouillements, à des tassements ou à des érosions localisées,
 - les parties de constructions ou installations situées au dessous de la hauteur de référence doivent être réalisées de façon à ne pas être endommagées en cas de crue et à résister à la poussée ascendante des eaux (cuvelage étanche),
 - les équipements qui pour des raisons fonctionnelles à justifier ne peuvent pas être situés au dessus de la hauteur de référence doivent être réalisés de façon à ne pas être endommagées en cas de crue, et à résister à la poussée ascendante des eaux,
 - Les cuves doivent être fixées ou arrimées solidement,
 - les équipements électriques, électroniques, micro mécaniques et les appareils électroménagers doivent être placés au dessus de la hauteur de référence,
 - le mobilier d'extérieur, doit être fixé de façon à résister aux effets d'entraînement de la crue de référence,
 - les réseaux de chaleur doivent être équipés d'une protection thermique hydrophobe,

- les voies d'accès, les parkings, les aires de stationnement doivent être arasés au niveau du terrain naturel et comporter une structure de chaussée insensible à l'eau. S'il est nécessaire que le profil en long des voies d'accès se situe au dessus de la hauteur de référence, ces voies doivent être équipées d'ouvrages de décharge dont l'ouverture permettra l'écoulement de la crue,

- ne pas augmenter le risque de création d'embâcle en cas de crue, notamment, stockage de matériaux pouvant être entraînés par la crue.

II.1.2.3.. Autres prescriptions

- entretien des lits des collecteurs
- mise en place d'une signalisation informative par panneaux routiers de part et d'autre de la zone exposée,

II.1.3. – Zones rouges de glissements de terrain et /ou d'effondrement (aléa fort et moyen)

Sont concernées les zones numérotées : 1-2-3-5-6-7-8-9-10-11-12-13-14-17-18-19-21-25-28-29-31-47

II.1.3.1. Occupation et utilisation du sol interdites

par dérogation à la règle générale, sont autorisées (après vérification qu'elles n'aggravent pas l'aléa de façon significative par rapport à l'ensemble de la zone) :

- en aléa moyen uniquement, les constructions et installations nécessaires à l'activité agricole ou forestière y compris habitations avec éléments justificatifs sur l'impossibilité de les réaliser ailleurs au regard du type de production et de la structure des exploitations concernées,

- en aléa moyen uniquement, les abris légers de jardin et annexes des bâtiments d'habitation,

- en aléa moyen uniquement, les ouvrages de production ou de distribution d'énergie dont les parcs éoliens et photo-voltaïques,

- en aléa moyen uniquement, les constructions d'installations indispensables au fonctionnement d'activités touristiques, sportives ou de loisirs de plein air (pas d'habitations, de terrain de camping, d'aires pour gens du voyage ni d'ERP quel qu'il soit),

- les constructions et aménagements de nature à diminuer le risque,

- les installations exploitant les ressources du sol (carrières, mines, forages) sans occupation humaine permanente.

- les aménagements, travaux d'infrastructures, équipements techniques et ouvrages (voiries, parkings, piscines, réseaux, etc...) ouvrages de production ou de distribution d'énergie publics ou privés conduisant à aggraver les phénomènes,
- les extensions des bâtiments existants dans le cas d'un aléa fort,
- les extensions des bâtiments sensibles existants si augmentation des capacités d'accueil en risque d'aléa fort,
- les changements de destination augmentant la population exposée en risque d'aléa fort,
- toute démolition augmentant l'aléa,
- toute reconstruction de biens sinistrés par l'aléa considéré (voir également L111-3 CU).
- l'extension de terrains de camping et d'aires pour les gens du voyage sauf réduction de la vulnérabilité : pas d'augmentation du nombre d'emplacements et déplacement des équipements et des emplacements vers des zones de moindre aléa.

II.1.3.2. Prescriptions concernant les projets autorisés

BATI EXISTANT

- compensation des terrassements en déblai par des ouvrages de soutènement calculés pour reprendre la poussée des terres,
- mise en place de dispositifs de drainage des eaux souterraines et de collecte des eaux de ruissellement avec rejet vers un exutoire naturel ou aménagé.

BATI FUTUR

- Obligation de réaliser une étude géotechnique de type G12 prenant en compte l'aléa considéré (recherche de cavités pour les effondrements) avec adaptation du projet en conséquence (fondations, soutènement, drainage, réseaux, etc...),

L'étude géotechnique devra vérifier la nature du risque mouvements de terrain et le quantifier. Les résultats de l'étude seront clairement résumés dans un dossier technique, présentant entre autres les auteurs, les conditions d'intervention, les dispositions constructives ainsi que les mesures compensatoires éventuelles à adopter (gestion des eaux...).

La commande de l'étude auprès d'une société spécialisée et la communication des résultats au constructeur est sous la responsabilité du maître d'ouvrage. Les conclusions de l'étude demeurent de la responsabilité de la société spécialisée qui engage la responsabilité du maître d'ouvrage. Le respect des préconisations indiquées dans l'étude est de la responsabilité du maître d'ouvrage.

- protection assurant la sécurité des personnes par rapport à l'aléa considéré.

II.1.4.. – Zones rouges de chutes de blocs et de pierres

Sont concernées les zones numérotées : **7-8-21-24-25-30**

II.1.4.1. Occupation et utilisation du sol interdites

- toutes constructions et installations nouvelles,

par dérogation à la règle générale, sont autorisées (après vérification qu'elles n'aggravent pas l'aléa de façon significative par rapport à l'ensemble de la zone) :
 - **en aléa moyen uniquement**, les abris légers de jardin et annexes des bâtiments d'habitation,
 - **en aléa moyen uniquement**, les ouvrages de production ou de distribution d'énergie dont les parcs éoliens et photo-voltaïques,
 - les constructions et aménagements de nature à diminuer le risque,
 - les installations exploitant les ressources du sol (carrières, mines, forages) sans occupation humaine permanente.
- les aménagements, travaux d'infrastructures, équipements techniques et ouvrages (voiries, parkings, piscines, réseaux, etc...) ouvrages de production ou de distribution d'énergie publics ou privés conduisant à aggraver les phénomènes,
- les extensions des bâtiments existants dans le cas d'un aléa fort,
- les extensions des bâtiments sensibles existants si augmentation des capacités d'accueil,
- les changements de destination augmentant la population exposée,
- toute démolition augmentant l'aléa,
- toute reconstruction de biens sinistrés par l'aléa considéré (voir également L111-3 CU),
- l'extension de terrains de camping et d'aires pour les gens du voyage sauf réduction de la vulnérabilité : pas d'augmentation du nombre d'emplacements et déplacement des équipements et des emplacements vers des zones de moindre aléa.

II.1.4.2. Prescriptions concernant les projets autorisés

BATI EXISTANT

- réalisation d'une étude afin de préciser les caractéristiques des dispositifs de protection adaptés. Quelque soit la solution technique choisie, l'étude précisera les éventuelles prescriptions applicables au projet pour assurer sa pérennité et les effets du projet et des aménagements annexes sur son environnement. Les conditions de surveillance et d'entretien des dispositifs de protection seront précisées.

BATI FUTUR

- Obligation de réaliser une étude géotechnique de type G12 prenant en compte l'aléa avec adaptation du projet en conséquence :

L'étude géotechnique devra vérifier la nature du risque mouvements de terrain et le quantifier. Les résultats de l'étude seront clairement résumés dans un dossier technique, présentant entre autres les auteurs, les conditions d'intervention, les dispositions constructives ainsi que les mesures compensatoires éventuelles à adopter (gestion des eaux...).

La commande de l'étude auprès d'une société spécialisée et la communication des résultats au constructeur est sous la responsabilité du maître d'ouvrage. Les conclusions de l'étude demeurent de la responsabilité de la société spécialisée qui engage la responsabilité du maître d'ouvrage. Le respect des préconisations indiquées dans l'étude est de la responsabilité du maître d'ouvrage.

L'étude géotechnique indiquera les possibilités de traitement de la zone d'émission des matériaux éboulés, les possibilités de protection de la zone soumise au risque de réception des matériaux (zone de propagation) ou d'adaptation de la construction à l'impact des blocs.

Dans le cas d'une construction ou de travaux d'aménagement de bâtiment existant, il est de plus nécessaire d'engager dans ces zones une étude structurelle portant sur la sécurité du bâtiment vis à vis de la propagation des matériaux rocheux. Cette étude précisera les possibilités d'adaptation de la construction à l'impact des blocs (protection ou renforcement des façades et des toitures exposées, privilégier les ouvertures sur les façades non exposées.....)

Dans les zones soumises aux risques de recul en crête de talus rocheux, l'étude géotechnique portera sur l'impact du projet sur la stabilité de la paroi rocheuse et la pérennité du projet à long terme vis-à-vis du recul potentiel de la crête.

Cette étude pourra si nécessaire être complétée par une étude trajectographique des chutes de blocs,

- protection assurant la sécurité des personnes par rapport à l'aléa considéré.

II.1.5.. – Zones rouges d'inondation (aléa fort)

Sont concernées les zones numérotées : **63-64-67-68**

II.1.5.1. Occupation et utilisation du sol interdites

- toutes constructions et installations nouvelles,

par dérogation à la règle générale, sont autorisées (après vérification qu'elles n'aggravent pas l'aléa de façon significative par rapport à l'ensemble de la zone et sous réserve que tous les éléments vulnérables ou sensibles soient mis hors d'eau) :

- *les constructions et installations directement liées à l'utilisation du cours d'eau, notamment : prises d'eau, passes, microcentrales, constructions ou installations liées aux loisirs nautiques, etc,*
- *pour les zones d'aléa moyen uniquement, les constructions et installations nécessaires à l'activité agricole ou forestière y compris bâtiments d'habitation, bâtiments d'élevage, centres équestres sous réserve de justificatifs sur l'impossibilité de les réaliser ailleurs au regard du type de production et de la structure des exploitations concernées, et sous réserve qu'elles ne gênent pas l'écoulement de la crue et ne présentent aucun risque de pollution en cas de crue,*
- *les constructions de superstructures indispensables au fonctionnement d'activités sportives ou de loisirs de plein air (pas d'habitations ni d'ERP hors ceux de type PA c'est à dire établissements sportifs de plein air : terrains de sports, stades, patinoires, piscines, hippodromes, gradins partiellement couverts),*
- *les constructions et installations directement liées à la pratique du jardinage à caractère familial ou ouvrier, et limitées à 10m² d'emprise au sol,*
- *les piscines privées sous réserve qu'elles soient matérialisées par des balises visibles pendant l'inondation,*

- les travaux et ouvrages conduisant à aggraver les phénomènes en réduisant le champ d'inondation ou en augmentant le ruissellement,

par dérogation à la règle générale, sont autorisées (après vérification qu'elles n'aggravent pas l'aléa de façon significative par rapport à l'ensemble de la zone et sous réserve que tous les éléments vulnérables ou sensibles soient mis hors d'eau) :

- *les travaux d'infrastructures et d'équipements techniques publics ou privés sous réserve d'impératifs techniques, notamment : infrastructures de transports terrestres, espaces publics, aires de stationnement (avec prise en compte dans le Plan Communal de Sauvegarde), ouvrages de production ou de distribution d'énergie, d'alimentation en eau potable, d'assainissement, de télécommunications, sous réserve que tous les éléments vulnérables ou sensibles soient mis hors d'eau,*
- *les travaux visant à la mise en sécurité des personnes, notamment : plate-forme, voirie ou escalier ou passage hors d'eau destiné à faciliter l'évacuation sous réserve de limiter le plus possible l'encombrement à l'écoulement de l'eau, etc,*

- toutes adaptations, modifications ou extensions, pour les constructions, installations et ouvrages existants de nature à augmenter la gêne à l'écoulement de la crue, à polluer l'eau

en cas de crue, à augmenter le risque de création d'embâcle en cas de crue,

- toutes adaptations, modifications ou extensions d'établissement vulnérable qui amèneraient une augmentation des capacités d'accueil,
- les changements de destination conduisant à des transformations en logements ou ERP ou en établissements vulnérables ou dont le fonctionnement est primordial pour la sécurité civile, la défense ou le maintien de l'ordre public (enseignement, soin, santé, secours, pompiers, gendarmeries, etc.),
- toute démolition augmentant l'aléa,
- toute reconstruction de biens sinistrés par une inondation (voir également L111-3 CU),
- les clôtures non transparentes à 80%,
- la création de terrains de camping et d'aires pour les gens du voyage,
- l'extension de terrains de camping et d'aires pour les gens du voyage sauf réduction de la vulnérabilité : pas d'augmentation du nombre d'emplacements et déplacement des équipements et des emplacements vers des zones de moindre aléa.

II.1.5.2. Prescriptions concernant les projets autorisés

Définition de la hauteur de référence : 1,20 m au dessus du terrain naturel

BATI EXISTANT

- limiter la vulnérabilité des biens exposés, notamment :
 - Les planchers utilisables devront être situés au-dessus de la cote de référence, sauf impossibilité fonctionnelle dûment justifiée,
 - pas de nouvelle ouverture en dessous de la hauteur de référence mais possibilité entre le niveau du terrain naturel et la hauteur de référence d'un cuvelage étanche ou vide sanitaire, dérogation pour les ouvertures des bâtiments à usage professionnel (commerces, ateliers, bureaux...) par étanchéification des ouvertures jusqu'à la hauteur de référence définie et étanchéification des murs sous la hauteur de référence,
 - les accès nouveaux doivent être reportés sur les façades non exposées et être situés au-dessus de la cote de référence, sauf impossibilité fonctionnelle dûment justifiée,
 - toutes les structures ou matériaux putrescibles ou sensibles à la corrosion (menuiseries, portes, fenêtres, revêtements de sols et de murs, protections phoniques et thermiques...) situés en dessous de la hauteur de référence doivent être traités avec des produits hydrofuges ou anti-corrosifs et régulièrement entretenus. En cas de réfection ou remplacement, ils doivent être réalisés avec des matériaux soit insensibles à l'eau, soit convenablement traités,
 - la disposition des matériels coûteux et le stockage des produits sensibles à

l'humidité (équipements électroniques, micromécaniques et appareils électroménagers vulnérables à l'eau et difficilement déplaçables, les chaudières...) seront réalisés au dessus de la hauteur de référence ou dans une enceinte étanche, fermée, lestée ou arrimée résistant aux effets de la crue jusqu'à la hauteur de référence,

- le tableau de distribution électrique et les réseaux intérieurs sensibles (téléphone, électricité, etc...) doivent être protégés (étanchéité,...) et dotés d'un dispositif de mise hors service automatique dans tout le niveau inondable, sans couper l'électricité dans les niveaux supérieurs ou établis entièrement au-dessus de la hauteur de référence ou dans un boîtier ou une enceinte étanche jusqu'au niveau de la hauteur de référence,
- en dessous de la hauteur de référence, le bâti ne doit faire l'objet d'aucune occupation permanente ou de stockage de matières polluantes et/ou flottantes sauf si cuvelage étanche jusqu'à la hauteur de référence.
- les citernes de toute nature ou cuves à mazout, à gaz..., devront être lestées ou fixées, résister à la pression hydrostatique et leurs orifices non étanches et branchements sensibles situés au-dessus de la hauteur de référence.

BATI FUTUR

- Le RESI, tel que défini à l'article 3 du paragraphe I.2., devra être inférieur ou égal à 0.30.
- ne pas augmenter la gêne à l'écoulement de la crue, notamment aucun remblai, murs ou clôtures autorisés pouvant constituer un obstacle à l'écoulement des eaux,
- marge de recul de **à préciser suivant cours d'eau** (5 m minimum) imposée par rapport au haut des berges,
- ne pas polluer l'eau en cas de crue, notamment pas de stockage d'hydrocarbures ou produits pouvant polluer l'eau en dessous du niveau de la hauteur de référence,
- ne pas augmenter le nombre de personnes vulnérables, notamment : l'extension des biens à usage d'habitation et des ERP sera limitée à une surface au sol ou en étage de 20 m² non renouvelable,
- limiter la vulnérabilité des biens exposés, notamment :
 - le premier plancher sera au dessus de la hauteur de référence, sauf impossibilités fonctionnelles dûment justifiées. Dans ce cas l'aménagement devra prévoir une zone refuge située au dessus de la hauteur de référence facilement accessible de l'intérieur et de l'extérieur,
 - les constructions nouvelles autorisables devront présenter leur plus petite dimension à la direction de l'écoulement principal,
 - les constructions et installations doivent être fondées dans le sol sain de façon à résister à des affouillements, à des tassements ou à des érosions localisées,
 - les parties de constructions ou installations situées au dessous de la hauteur de référence doivent être réalisées de façon à ne pas être endommagées en cas de crue et à résister à la poussée ascendante des eaux (cuvelage étanche),

- les équipements qui pour des raisons fonctionnelles à justifier ne peuvent pas être situées au dessus de la hauteur de référence doivent être réalisées de façon à ne pas être endommagées en cas de crue, et à résister à la poussée ascendante des eaux,
 - Les cuves doivent être fixées ou arrimées solidement ,
 - les équipements électriques, électroniques, micro mécaniques et les appareils électroménagers doivent être placés au dessus de la hauteur de référence,
 - le mobilier d'extérieur, doit être fixé de façon à résister aux effets d'entraînement de la crue de référence,
 - les réseaux de chaleur doivent être équipés d'une protection thermique hydrophobe,
 - les voies d'accès, les parkings, les aires de stationnement doivent être arasés au niveau du terrain naturel et comporter une structure de chaussée insensible à l'eau. S'il est nécessaire que le profil en long des voies d'accès se situe au dessus de la hauteur de référence, ces voies doivent être équipées d'ouvrages de décharge dont l'ouverture permettra l'écoulement de la crue,
- ne pas augmenter le risque de création d'embâcle en cas de crue, notamment, stockage de matériaux pouvant être entraînés par la crue.

CHAPITRE 2 - REGLEMENTATION DES ZONES DE PRESCRIPTION DIRECTEMENT EXPOSEES : Zones bleues

Sont concernées les zones numérotées : **n°4-5bis-10 bis-14 bis-15-16-19 bis-20-22-23-26-27-28 bis-32-35 -38 bis-62 bis** du P.P.R

Désignation de la zone à risque		
<i>Localisation numéro de zone</i>	<i>Type de phénomène naturel</i>	<i>Niveau d'aléa</i>
4-15-16-20-23-26	Glissement de terrain	Faible

Sont autorisables à condition de ne pas aggraver l'aléa :

1. la construction de bâtiments nouveaux (individuelle/collective) à usage d'habitation,
2. la construction d'ERP y compris les bâtiments dits « sensibles » : (soin, santé, enseignement , centres de commandement...) et les aires pour les gens du voyage,
3. les constructions et installations directement liées à l'activité artisanale, commerciale, libérale, touristique, (gîtes, commerces...) y compris les terrains de camping et les parcs résidentiels de loisir,
4. les constructions et installations directement liées à l'activité économique, ainsi que celles des services publics,
5. les constructions et installations directement liées à l'activité forestière et agricole,
6. les changements de destination des constructions existantes (ex : habitation transformée en atelier,...),
7. la construction d'annexes d'habitation (ex : garage, abri de jardin, piscine...),
8. les extensions de bâtiments existants quels qu'ils soient,
9. les équipements de loisirs et les locaux techniques et sanitaires complétant des activités existantes (terrain de sport, vestiaires, tribune...),
10. l'implantation de cuves ou de silos à grains à condition qu'ils soient solidement fondés et scellés,
11. les travaux d'entretien et de gestion courants des constructions et installations existantes, notamment les aménagements internes, les traitements de façades, la réfection des toitures,
12. les travaux publics ou privés d'entretien, de création et de mise en place des infrastructures et réseaux de toute sorte à condition de ne pas créer un impact sur les parcelles voisines,
13. les constructions et installations nécessaires à l'exploitation des captages d'eau potable ou des réseaux divers (électricité, gaz, eau, téléphone) ou la mise en valeur des ressources naturelles sont autorisées(dont les parcs éoliens et parcs photo-voltaïques),
14. les travaux et aménagements de nature à réduire les risques,

15. les clôtures,

16. les travaux de terrassements liés à l'activité d'extraction (gravières, carrières...).

17. Les démolitions n'aggravant pas l'aléa

PRESCRIPTIONS APPLICABLES AU BATI

Rappel :

- dépôts de matières et de remblais interdits,
- adaptation de la construction à la pente.

Bâti existant

- compensation des terrassements en déblai par des ouvrages de soutènement calculés pour reprendre la poussée des terres,
- mise en place de dispositifs de drainage des eaux souterraines et de collecte des eaux de ruissellement avec rejet vers un exutoire naturel ou aménagé.

Bâti futur

- niveau de fondation porté à la profondeur définie par l'étude géotechnique (pour les projets inférieurs ou égaux à 20m² d'emprise au sol : porté à -1m par rapport au TN),
- disposer les constructions sur des fondations pouvant résister au cisaillement et/ou au tassement du sol (caractéristiques du site à prendre en compte) et établies en déblais,
- rigidification de la structure des constructions,
- les façades amont des constructions doivent être situées à une distance du front de déblais égale à 2 fois la hauteur de ce dernier, ou compensation des terrassements en déblais par des ouvrages de soutènement calculés pour reprendre la poussée des terres, munis d'un dispositif efficace de drainage des eaux (couche drainante et drain filtrant coté terre, barbacanes, cuvette en pied de talus ou autres systèmes équivalents avec collecte et rejet vers un collecteur ou un émissaire naturel),
- drainage de ceinture des constructions porté sous le niveau de fondation, avec collecte des eaux de drainage et pluviales de toiture ainsi que de plates-formes avec rejet vers un collecteur ou vers un émissaire naturel ou aménagé,
- conception soignée des réseaux hydrauliques enterrés. Les réseaux d'assainissement et d'alimentation en eau potable doivent être étanches et pouvoir résister aux déformations du sol (flexibilité des conduites). Bien déterminer les exutoires afin d'éviter toute modification des écoulements naturels, les risques de rupture des canalisations dont les fuites pourraient provoquer l'activation d'un mouvement de terrain. Une étude d'assainissement prenant en compte le problème de la stabilité des terrains déterminera le système d'assainissement le plus adapté,
- compensation des terrassements en déblai par des ouvrages de soutènement calculés pour reprendre la poussée des terres munis d'un dispositif efficace de drainage des eaux (couches drainantes et drain filtrant côté terre, barbacanes, cuvette en pied de talus ou autres systèmes

équivalents avec collecte et rejet vers un collecteur ou émissaire naturel).

- maîtrise des écoulements naturels et artificiels.

Autres prescriptions

- Pour les projets supérieurs à 20 m² d'emprise au sol, obligation de réaliser une étude géotechnique de type G12 prenant en compte l'aléa considéré avec adaptation du projet en conséquence (fondations, soutènement, drainage, réseaux, etc.),

L'étude géotechnique devra vérifier la nature du risque mouvements de terrain et le quantifier. Les résultats de l'étude seront clairement résumés dans un dossier technique, présentant entre autres les auteurs, les conditions d'intervention, les dispositions constructives ainsi que les mesures compensatoires éventuelles à adopter (gestion des eaux...).

- La commande de l'étude auprès d'une société spécialisée et la communication des résultats au constructeur est sous la responsabilité du maître d'ouvrage. Les conclusions de l'étude demeurent de la responsabilité de la société spécialisée qui engage la responsabilité du maître d'ouvrage. Le respect des préconisations indiquées dans l'étude sont de la responsabilité du maître d'ouvrage.
- adaptation des réseaux enterrés aux déformations du sol,
- vérifier l'étanchéité des réseaux d'évacuation et d'arrivée d'eau (assainissement, alimentation en eau, purge des piscines...),
- création, entretien et protection des boisements,
- entretien du lit des émissaires naturels,
- entretien des ouvrages de protection,
- entretien et vérification périodique du bon fonctionnement du système de collecte et de drainage des eaux de surface avec curage si nécessaire afin d'éviter la divagation par obstruction.

Recommandations

- éviter les constructions en plusieurs volumes, il convient de rechercher la simplicité des formes et de la structure,
- pour les projets inférieurs ou égaux à 20 m² d'emprise au sol, réalisation d'une étude géotechnique de type G12 selon la norme 94-500 avant tous travaux de terrassement ou de construction,
- les constructions et/ou travaux (imperméabilisation du sol et rejet des eaux collectées) ne doivent pas induire une augmentation de risque sur les propriétés voisines notamment sur celles situées à l'aval.

Désignation de la zone à risque		
<i>Localisation numéro de zone</i>	<i>Type de phénomène naturel</i>	<i>Niveau d'aléa</i>
5 bis-10 bis-14 bis-19 bis-28 bis	Glissement de terrain	Moyen

Sont autorisables à condition de ne pas aggraver l'aléa:

1. la construction de bâtiments nouveaux (individuels/collectifs) à usage d'habitation,
2. la construction d'ERP y compris les bâtiments dits « sensibles » : (soins, santé, enseignement, centre de commandement...) à l'exception des aires pour gens du voyage,
3. les constructions et installations directement liées à l'activité artisanale, commerciale, libérale, touristique, (gîtes, commerces...) à l'exception des terrains de camping et des parcs résidentiels de loisirs,
4. les constructions et installations directement liées à l'activité économique, ainsi que celles des services publics
5. les constructions et installations directement liées à l'activité forestière et agricole,
6. les changements de destination des constructions existantes (ex : habitation transformée en atelier,...),
7. la construction d'annexes d'habitation (ex : garage, abri de jardin, piscine...),
8. les extensions de bâtiments existants quels qu'ils soient (extensions des aires pour gens du voyage et des terrains de camping interdites),
9. les équipements de loisirs et les locaux techniques et sanitaires complétant des activités existantes (terrain de sport, vestiaires, tribunes...),
10. l'implantation de cuves ou de silos à grains à condition qu'ils soient solidement fondés et scellés,
11. les travaux d'entretien et de gestion courants des constructions et installations existantes, notamment les aménagements internes, les traitements de façades, la réfection des toitures,
12. les travaux publics ou privés d'entretien, de création et de mise en place des infrastructures et réseaux de toute sorte à condition de ne pas créer d'impact sur les parcelles voisines,
13. les constructions et installations nécessaires à l'exploitation des captages d'eau potable ou des réseaux divers (électricité, gaz, eau, téléphone) ou la mise en valeur des ressources naturelles (dont les parcs éoliens et parcs photo-voltaïques),
14. les travaux et aménagements de nature à réduire les risques,
15. les travaux de terrassement liés à l'activité d'extraction (gravières, carrières....).
16. Les clôtures.
17. Les démolitions n'aggravant pas l'aléa.

PRESCRIPTIONS APPLICABLES AU BATI

Rappel :

- dépôts de matières et de remblais interdits,
- adaptation de la construction à la pente.

Bâti existant

- compensation des terrassements en déblai par des ouvrages de soutènement calculés pour reprendre la poussée des terres,
- mise en place de dispositifs de drainage des eaux souterraines et de collecte des eaux de ruissellement avec rejet vers un exutoire naturel ou aménagé.

Bâti futur

- niveau de fondation porté à la profondeur définie par l'étude géotechnique,
- disposer les constructions sur des fondations pouvant résister au cisaillement et/ou au tassement du sol (caractéristiques du site à prendre en compte) et établies en déblais,
- rigidification de la structure des constructions,
- façades amont des constructions situées à une distance du front de déblais égal à deux fois la hauteur de ce dernier ou compensation des terrassements en déblai par des ouvrages de soutènement calculés pour reprendre la poussées des terres et munis d'un dispositif efficace de drainage des eaux (couche drainante et drain filtrant côté terre , barbacanes, cunette en pied de talus ou autre système équivalent avec collecte et rejet vers un collecteur ou émissaire naturel),
- drainage de ceinture des constructions porté sous le niveau de fondation, avec collecte des eaux de drainage et pluviales de toiture ainsi que des plates-formes avec rejet vers un collecteur ou vers un émissaire naturel ou aménagé,
- conception soignée des réseaux hydrauliques enterrés. Les réseaux d'assainissement et d'alimentation en eau potable doivent être étanches et pouvoir résister aux déformations du sol (flexibilité des conduites). Bien déterminer les exutoires afin d'éviter toute modification des écoulements naturels, les risques de rupture des canalisations dont les fuites pourraient provoquer l'activation d'un mouvement de terrain. Une étude d'assainissement prenant en compte le problème de la stabilité des terrains déterminera le système d'assainissement le plus adapté,
- compensation des terrassements en déblai par des ouvrages de soutènement calculés pour reprendre la poussée des terres, munis d'un dispositif efficace de drainage des eaux (couches drainantes et drain filtrant côté terre, barbacanes, cuvette en pied de talus ou autres systèmes équivalents avec collecte et rejet vers un collecteur ou un émissaire naturel).
- Maîtrise des écoulements d'eaux naturels et artificiels.

Autres prescriptions

- obligation de réaliser une étude géotechnique de type G12 prenant en compte l'aléa considéré avec adaptation du projet en conséquence (fondations, soutènement, drainage, réseaux, etc.), L'étude géotechnique devra vérifier la nature du risque mouvements de terrain et le quantifier.

Les résultats de l'étude seront clairement résumés dans un dossier technique, présentant entre autres les auteurs, les conditions d'intervention, les dispositions constructives ainsi que les mesures compensatoires éventuelles à adopter (gestion des eaux...).

La commande de l'étude auprès d'une société spécialisée et la communication des résultats au constructeur est sous la responsabilité du maître d'ouvrage. Les conclusions de l'étude demeurent de la responsabilité de la société spécialisée qui engage la responsabilité du maître d'ouvrage. Le respect des préconisations indiquées dans l'étude sont de la responsabilité du maître d'ouvrage.

- adaptation des réseaux enterrés aux déformations du sol,
- vérifier l'étanchéité des réseaux d'évacuation et d'arrivée d'eau (assainissement, alimentation en eau, purge des piscines...),
- création, entretien et protection des boisements,
- entretien du lit des émissaires naturels,
- entretien des ouvrages de protection,
- entretien et vérification périodique du bon fonctionnement du système de collecte et de drainage des eaux de surface avec curage si nécessaire afin d'éviter la divagation par obstruction.

Recommandations

- éviter les constructions en plusieurs volumes, il convient de rechercher la simplicité des formes et de la structure,
- les constructions et/ou travaux (imperméabilisation du sol et rejet des eaux collectées) ne doivent pas induire une augmentation de risque sur les propriétés voisines notamment sur celles situées à l'aval.

Désignation de la zone à risque		
<i>Localisation, numéro de zone</i>	<i>Type de phénomène naturel</i>	<i>Niveau d'aléa</i>
35 -38 bis	Crue torrentielle	Faible

Sont autorisables à condition de ne pas aggraver l'aléa :

1. la construction de bâtiments nouveaux (individuelle/collective) à usage d'habitation,
2. la construction d'E.R.P. à l'exception des établissements dits « sensibles » (enseignement, soin, santé, secours, gendarmerie, pompiers, centre de commandement) et à l'exception des aires pour gens du voyage,
3. les constructions et installations directement liées à l'activité artisanale, commerciale, libérale, touristique, (gîtes, commerces...) à l'exception des terrains de camping et des PRL,
4. les constructions et installations directement liées à l'activité économique, ainsi que celles des services publics non sensibles,
5. les constructions et installations directement liées à l'activité forestière et agricole,
6. les changements de destination des constructions existantes (ex : habitation transformée en atelier,...) à l'exception des transformations en bâtiments dits « sensibles » (enseignement, soin, santé, secours, gendarmerie, pompiers, centre de commandement),
7. la construction d'annexes d'habitation (ex : garage, abri de jardin, piscine...),
8. les extensions sans sous sols de bâtiments existants quels qu'ils soient, à l'exception des bâtiments dits « sensibles » (enseignement, soin, santé, secours, gendarmerie, pompiers, centre de commandement) lorsqu'ils augmentent les capacités d'hébergement nocturne,
9. les extensions des terrains de camping et d'aires pour gens du voyage uniquement s'il y a réduction de la vulnérabilité (pas d'augmentation du nombre d'emplacements, déplacement d'emplacements vers des zones de moindre aléa),
10. les équipements de loisirs et les locaux techniques et sanitaires complétant des activités existantes (terrain de sport, vestiaires, tribune...),
11. l'implantation de cuves ou de silos à grains à condition qu'ils soient solidement fondés et scellés,
12. les travaux d'entretien et de gestion courants des constructions et installations existantes, notamment les aménagements internes, les traitements de façades, la réfection des toitures,
13. les travaux publics ou privés d'entretien, de création et de mise en place des infrastructures et réseaux de toute sorte, à condition de ne pas créer un impact sur les parcelles voisines,
14. les constructions et installations nécessaires à l'exploitation des captages d'eau potable ou des réseaux divers (électricité, gaz, eau, téléphone) ou la mise en valeur des ressources naturelles sont autorisées (dont les parcs éoliens et parcs photo-voltaïques),
15. les travaux et aménagements de nature à réduire les risques,

16. les travaux de terrassements liés à l'activité d'extraction (gravières, carrières....) à condition de ne pas aggraver l'aléa,
17. la construction et l'aménagement d'accès de sécurité extérieur en limitant l'encombrement par rapport à l'écoulement des eaux,
18. toute réalisation liée à des aménagements hydrauliques sous réserve de la production d'une étude préalable vérifiant que ces travaux n'entraîneront pas une augmentation des risques liés aux inondations et n'affecteront pas le champ d'expansion des crues,
19. Les clôtures.
20. Les démolitions n'aggravant pas l'aléa

PRESCRIPTIONS APPLICABLES AU BATI

Rappel :

- dépôts de matières polluantes et/ou flottantes et de remblais interdits,
 - sous-sols interdits.

Définition de la hauteur de référence : + 0,5 m par rapport au du terrain naturel

Bâti existant

- Les planchers utilisables devront être situés au-dessus de la cote de référence, sauf impossibilité fonctionnelle dûment justifiée,
- pas de nouvelle ouverture en dessous de la hauteur de référence mais possibilité entre le niveau du terrain naturel et la hauteur de référence d'un cuvelage étanche ou vide sanitaire, dérogation pour les ouvertures des bâtiments à usage professionnel (commerces, ateliers, bureaux...) par étanchéification des ouvertures jusqu'à la hauteur de référence définie et étanchéification des murs sous la hauteur de référence,
- toutes les structures ou matériaux putrescibles ou sensibles à la corrosion (menuiseries, portes, fenêtres, revêtements de sols et de murs, protections phoniques et thermiques...) situés en dessous de la hauteur de référence doivent être traités avec des produits hydrofuges ou anti-corrosifs et régulièrement entretenus. En cas de réfection ou remplacement, ils doivent être réalisés avec des matériaux soit insensibles à l'eau, soit convenablement traités,
- la disposition des matériels coûteux et le stockage des produits sensibles à l'humidité (équipements électroniques, micromécaniques et appareils électroménagers vulnérables à l'eau et difficilement déplaçables, les chaudières...) seront réalisés au dessus de la hauteur de référence ou dans une enceinte étanche, fermée, lestée ou arrimée résistant aux effets de la crue jusqu'à la hauteur de la hauteur de référence,
- le tableau de distribution électrique et les réseaux intérieurs sensibles (téléphone, électricité, etc...) doivent être protégés (étanchéité,...) et dotés d'un dispositif de mise hors service automatique dans tout le niveau inondable, sans couper l'électricité dans les niveaux supérieurs ou établis entièrement au-dessus de la hauteur de référence ou dans un boîtier ou une enceinte étanche jusqu'au niveau de la hauteur de référence,
- en dessous de la hauteur de référence, le bâti ne doit faire l'objet d'aucune occupation

permanente ou de stockage de matières polluantes et/ou flottantes sauf si cuvelage étanche jusqu'à la hauteur de la hauteur de référence,

- les accès nouveaux doivent être reportés sur les façades non exposées et être situés au-dessus de la cote de référence sauf impossibilité fonctionnelle,
- les citernes de toute nature ou cuves à mazout, à gaz..., devront être lestées ou fixées, résister à la pression hydrostatique et leurs orifices non étanches et branchements sensibles être situés au-dessus de la hauteur de référence. Les citernes à hydrocarbure ou équivalent devront être protégées contre les éventuels transports solides (protection spécifique ou implantation dans l'ombre hydraulique).

Bâti futur

- le RESI, tel que défini à l'article 3 du paragraphe I.2., devra être :
 - inférieur ou égal à 0,30 pour les constructions individuelles et leurs annexes,
 - inférieur à 0,50 :
 - pour les permis groupés R 421-7-1,
 - pour les lotissements (globalement pour infrastructures et bâtiments),
 - pour les opérations d'aménagement d'ensemble nouvelles (globalement pour infrastructures et bâtiments),
 - pour les bâtiments d'activités agricoles, artisanales, industrielles ou commerciales,
 - pour les zones d'activités ou d'aménagement existantes (globalement pour infrastructures et bâtiments),
 - pour les lotissements et les opérations d'aménagement d'ensemble nouvelles, c'est le règlement du lotissement ou de la zone qui fixe, par lot, la surface occupée par le remblaiement et la construction,
 - en cas de reconstruction d'un bâtiment ou de changement d'affectation, le RESI pourra être dépassé à concurrence du RESI de la construction existante à la date d'opposabilité du présent plan; les autres prescriptions ci-dessous sont toutefois applicables,
 - pour les opérations soumises à une procédure d'autorisation (ou de déclaration), au titre de la Loi sur l'eau, des prescriptions complémentaires plus restrictives ou des mesures compensatoires, pourront être fixées,
- les constructions nouvelles devront présenter leur plus petite dimension à la direction de l'écoulement principal,
- les accès devront être reportés sur les façades abritées,
- pas d'ouvertures en dessous de la hauteur de référence mais possibilité entre le niveau du terrain naturel et la hauteur de référence d'un cuvelage étanche ou vide sanitaire. Dérogation pour les ouvertures des bâtiments à usage professionnel (commerces, ateliers, bureaux...) par étanchéification des ouvertures jusqu'à la hauteur de référence définie et étanchéification des murs sous la hauteur de référence,
- les premiers planchers utilisables devront être situés au-dessus de la hauteur de référence,
- le niveau de fondation sera porté à une profondeur minimale de $P = - 1\text{m}$ par rapport au

terrain naturel,

- les constructeurs doivent prendre toutes mesures nécessaires pour que les bâtiments et constructions résistent aux pressions hydrostatiques développées sur les façades exposées où les redans de façades sont à éviter sur toute la hauteur du rez-de-chaussée,
- toutes les structures ou matériaux putrescibles ou sensibles à la corrosion (menuiseries, portes, fenêtres, revêtements de sols et de murs, protections phoniques et thermiques...) situés en dessous de la hauteur de référence doivent être traités avec des produits hydrofuges ou anti-corrosifs et régulièrement entretenus. En cas de réparation ou remplacement, ils doivent être réalisés avec des matériaux soit insensibles à l'eau, soit convenablement traités. Les structures bois en dessous de la hauteur de référence sont interdites,
- les locaux dont les planchers destinés à recevoir des matériels coûteux ou à stocker des produits sensibles à l'humidité (équipements électroniques, micromécaniques et appareils électroménagers vulnérables à l'eau et difficilement déplaçables, les chaudières...) seront installés au dessus de la hauteur de référence ou dans une enceinte étanche, fermée, lestée ou arrimée résistant aux effets de la crue jusqu'à la hauteur de la hauteur de référence,
- le tableau de distribution électrique et les réseaux intérieurs sensibles (téléphone, électricité, etc...) doivent être protégés (étanchéité,...) et dotés d'un dispositif de mise hors service automatique dans tout le niveau inondable, sans couper l'électricité dans les niveaux supérieurs ou établis entièrement au-dessus de la hauteur de référence ou dans un boîtier ou une enceinte étanche jusqu'au niveau de la hauteur de référence,
- les réseaux d'assainissement et d'alimentation en eau potable doivent être étanches et pouvoir résister à des affouillements, des tassements ou des érosions localisés (flexibilité des conduites). Déterminer le type d'assainissement le plus adapté à la prise en compte du phénomène prévisible,
- en dessous de la hauteur de référence, le bâti ne doit faire l'objet d'aucune occupation permanente ou de stockage de matières polluantes et/ou flottantes sauf si cuvelage étanche jusqu' à la hauteur de la hauteur de référence,
- les citernes de toute nature ou cuves à mazout, à gaz..., devront être lestées ou fixées, résister à la pression hydrostatique et leurs orifices non étanches et branchements sensibles situés au-dessus de la hauteur de référence. Les citernes à hydrocarbure ou équivalent devront être protégées contre les éventuels transports solides (protection spécifique ou implantation dans l'ombre hydraulique).

Autres Prescriptions applicables

- perméabilité à au moins 80% des clôtures s'opposant à l'écoulement des eaux et suppression des obstacles au retour des eaux de débordement vers le cours d'eau,
- entretien et protection de la ripisylve des berges des cours d'eau,
- maintien en état de propreté du lit des cours d'eau,
- entretien des digues et surveillance de l'état du lit,
- entretien des ouvrages hydrauliques (ouvrages de protection de berges, ouvrages de prise

- d'eau...),
- les piscines devront être matérialisées par des balises visibles pendant l'inondation.

Désignation de la zone à risque		
<i>Localisation numéro de zone</i>	<i>Type de phénomène naturel</i>	<i>Niveau d'aléa</i>
22-32	Glissement de terrain Chutes de blocs et de pierres	Faible

Sont autorisables à condition de ne pas aggraver l'aléa :

1. la construction de bâtiments nouveaux (individuelle/collective) à usage d'habitation,
2. la construction d'ERP dit « de plein air », d'établissements sensibles (enfance, éducation, soins, santé...) sous réserve de ne pouvoir les implanter ailleurs,
3. la construction des autres ERP à l'exception des aires pour gens du voyage,
4. les constructions et installations directement liées à l'activité artisanale, commerciale, libérale, touristique, (gîtes, commerces...) à l'exception des terrains de camping et des PRL,
5. les constructions et installations directement liées à l'activité économique, ainsi que celles des services publics y compris gendarmeries, pompiers, centre de commandement....,
6. les constructions et installations directement liées à l'activité forestière et agricole,
7. les changements de destination des constructions existantes (ex : habitation transformée en atelier,...). Transformations en établissements sensibles (enfance, éducation, soins, santé...) autorisables sous réserve de ne pouvoir les implanter ailleurs,
8. la construction d'annexes d'habitation (ex : garage, abri de jardin, piscine...),
9. les extensions de bâtiments existants quels qu'ils soient,
10. les extensions des terrains de camping et d'aires pour gens du voyage uniquement s'il y a réduction de la vulnérabilité (pas d'augmentation du nombre d'emplacements, déplacement d'emplacements vers des zones de moindre aléa),
11. les équipements de loisirs et les locaux techniques et sanitaires complétant des activités existantes (terrain de sport, vestiaires, tribune...),
12. l'implantation de cuves ou de silos à grains,
13. les travaux d'entretien et de gestion courants des constructions et installations existantes, notamment les aménagements internes, les traitements de façades, la réfection des toitures,
14. les travaux publics ou privés d'entretien, de création et de mise en place des infrastructures et réseaux de toute sorte à condition de ne pas créer un impact sur les parcelles voisines,
15. les constructions et installations nécessaires à l'exploitation des captages d'eau potable ou des réseaux divers (électricité, gaz, eau, téléphone) ou la mise en valeur des ressources naturelles sont autorisées (dont les parcs éoliens et parcs photo-voltaïques),
16. les travaux et aménagements de nature à réduire les risques,
17. les travaux de terrassements liés à l'activité d'extraction (gravières, carrières....),

18. les clôtures.

19. Les démolitions n'aggravant pas l'aléa

PRESCRIPTIONS APPLICABLES AU BATI

Rappel :

- dépôts de matières et de remblais interdits,
- adaptation de la construction à la pente.

Bâti existant

- compensation des terrassements en déblai par des ouvrages de soutènement calculés pour reprendre la poussée des terres,
- mise en place de dispositifs de drainage des eaux souterraines et de collecte des eaux de ruissellement avec rejet vers un exutoire naturel ou aménagé,
- réalisation d'une étude afin de préciser les caractéristiques des dispositifs de protection adaptés. Quelque soit la solution technique choisie, l'étude précisera les éventuelles prescriptions applicables au projet pour assurer sa pérennité et les effets du projet et des aménagements annexes sur son environnement. Les conditions de surveillance et d'entretien des dispositifs de protection seront précisées

Bâti futur

- niveau de fondation porté à la profondeur définie par l'étude géotechnique (pour les projets inférieurs ou égaux à 20m² d'emprise au sol : porté à -1m par rapport au TN),
- disposer les constructions sur des fondations pouvant résister au cisaillement et/ou au tassement du sol (caractéristiques du site à prendre en compte) et établies en déblais,
- rigidification de la structure des constructions,
- les façades amont des constructions doivent être situées à une distance du front de déblais égale à 2 fois la hauteur de ce dernier, ou compensation des terrassements en déblais par des ouvrages de soutènement calculés pour reprendre la poussée des terres, munis d'un dispositif efficace de drainage des eaux (couche drainante et drain filtrant coté terre, barbacanes, cuvette en pied de talus ou autres systèmes équivalents avec collecte et rejet vers un collecteur ou un émissaire naturel),
- drainage de ceinture des constructions porté sous le niveau de fondation, avec collecte des eaux de drainage et pluviales de toiture ainsi que de plates-formes avec rejet vers un collecteur ou vers un émissaire naturel ou aménagé,
- conception soignée des réseaux hydrauliques enterrés. Les réseaux d'assainissement et d'alimentation en eau potable doivent être étanches et pouvoir résister aux déformations du sol (flexibilité des conduites). Bien déterminer les exutoires afin d'éviter toute modification des écoulements naturels, les risques de rupture des canalisations dont les fuites pourraient provoquer l'activation d'un mouvement de terrain. Une étude d'assainissement prenant en compte le problème de la stabilité des terrains déterminera le système d'assainissement le plus adapté,

- compensation des terrassements en déblai par des ouvrages de soutènement calculés pour reprendre la poussée des terres munis d'un dispositif efficace de drainage des eaux (couches drainantes et drain filtrant côté terre, barbacanes, cuvette en pied de talus ou autres systèmes équivalents avec collecte et rejet vers un collecteur ou émissaire naturel).
- maîtrise des écoulements naturels et artificiels.
- adaptation de la construction à l'impact des blocs avec notamment :
 - protection ou renforcement des façades et/ou toitures exposées (y compris ouvertures) après étude spécifique,
 - l'étude précisera les éventuelles prescriptions applicables au projet pour assurer sa pérennité et les effets du projet et des aménagements annexes sur son environnement. Les conditions de surveillance et d'entretien des dispositifs de protection seront précisées.
 - accès et ouvertures principales implantés sur les façades non exposées. En cas d'impossibilité fonctionnelle : obligation de protection et de renforcement après étude spécifique.

Autres prescriptions

- Pour les projets supérieurs à 20 m² d'emprise au sol, obligation de réaliser une étude géotechnique de type G12 prenant en compte l'aléa considéré avec adaptation du projet en conséquence (fondations, soutènement, drainage, réseaux, etc.),
L'étude géotechnique devra vérifier la nature du risque mouvements de terrain et le quantifier. Les résultats de l'étude seront clairement résumés dans un dossier technique, présentant entre autres les auteurs, les conditions d'intervention, les dispositions constructives ainsi que les mesures compensatoires éventuelles à adopter (gestion des eaux...).
- La commande de l'étude auprès d'une société spécialisée et la communication des résultats au constructeur est sous la responsabilité du maître d'ouvrage. Les conclusions de l'étude demeurent de la responsabilité de la société spécialisée qui engage la responsabilité du maître d'ouvrage. Le respect des préconisations indiquées dans l'étude sont de la responsabilité du maître d'ouvrage.
 - L'étude géotechnique indiquera les possibilités de traitement de la zone d'émission des matériaux éboulés, les possibilités de protection de la zone soumise au risque de réception des matériaux (zone de propagation) ou d'adaptation de la construction à l'impact des blocs.
 - Dans le cas d'une construction ou de travaux d'aménagement de bâtiment existant, il est de plus nécessaire d'engager dans ces zones une étude structurelle portant sur la sécurité du bâtiment vis à vis de la propagation des matériaux rocheux . Cette étude précisera les possibilités d'adaptation de la construction à l'impact des blocs (protection ou renforcement des façades et des toitures exposées, privilégier les ouvertures sur les façades non exposées.....)
 - Dans les zones soumises aux risques de recul en crête de talus rocheux, l'étude géotechnique portera sur l'impact du projet sur la stabilité de la paroi rocheuse et la pérennité du projet à long terme vis-à-vis du recul potentiel de la crête.
 - Cette étude pourra si nécessaire être complétée par une étude trajectographique des chutes de blocs,
- mise en place d'ouvrages pare-pierres/blocs en amont de la zone à sécuriser de type levée de

terre compactée avec avant fosse drainée ou écrans souples (zone n°22 notamment) ou tout autre dispositif de protection équivalent défini par l'étude,

- adaptation des réseaux enterrés aux déformations du sol,
- vérifier l'étanchéité des réseaux d'évacuation et d'arrivée d'eau (assainissement, alimentation en eau, purge des piscines...),
- création, entretien et protection des boisements,
- entretien du lit des émissaires naturels,
- entretien des ouvrages de protection,
- entretien et vérification périodique du bon fonctionnement du système de collecte et de drainage des eaux de surface avec curage si nécessaire afin d'éviter la divagation par obstruction.

Recommandations

- éviter les constructions en plusieurs volumes, il convient de rechercher la simplicité des formes et de la structure,
- pour les projets inférieurs ou égaux à 20 m² d'emprise au sol, réalisation d'une étude géotechnique de type G12 selon la norme 94-500 avant tous travaux de terrassement ou de construction,
- les constructions et/ou travaux (imperméabilisation du sol et rejet des eaux collectées) ne doivent pas induire une augmentation de risque sur les propriétés voisines notamment sur celles situées à l'aval.
- privilégier les regroupements de bâtiments se protégeant mutuellement et protégeant les zones de circulation ou de stationnements,
- intégration dans la mesure du possible des locaux techniques du côté des façades exposées,

Désignation de la zone à risque		
<i>Localisation numéro de zone</i>	<i>Type de phénomène naturel</i>	<i>Niveau d'aléa</i>
27	Glissement de terrain Inondation par ruissellement	Faible

Sont autorisables à condition de ne pas aggraver l'aléa :

- 1- la construction de bâtiments nouveaux (individuelle/collective) à usage d'habitation,
- 2 - la construction d'ERP à l'exception des établissements dits « sensibles » (enseignement, soin, santé, secours, gendarmerie, pompiers, centre de commandement),
- 3- la construction des aires pour gens du voyage lorsqu'il n'existe pas d'autre possibilité d'implantation hors zone inondable et sous réserve qu'un plan de secours adapté prévoit la gestion de cette aire en période de crue,
- 4- les constructions et installations directement liées à l'activité artisanale, commerciale, libérale, touristique, (gîtes, commerces...) à l'exception des terrains de camping et les PRL,
- 5- les constructions et installations directement liées à l'activité économique, ainsi que celles des services publics non sensibles,
- 6- les constructions et installations directement liées à l'activité forestière et agricole,
- 7- les changements de destination des constructions existantes (ex : habitation transformée en atelier,...) à l'exception des transformations en bâtiments dits « sensibles » (enseignement, soin, santé, secours, gendarmerie, pompiers, centre de commandement),
- 8- la construction d'annexes d'habitation (ex : garage, abri de jardin, piscine...),
- 9- l les extensions de bâtiments existants quels qu'ils soient, à l'exception des bâtiments dits « sensibles » (enseignement, soin, santé, secours, gendarmerie, pompiers, centre de commandement) lorsqu'ils augmentent les capacités d'hébergement nocturne,
- 10- les extensions des terrains de camping et d'aires pour gens du voyage uniquement s'il y a réduction de la vulnérabilité (pas d'augmentation du nombre d'emplacements, déplacement d'emplacements vers des zones de moindre aléa),
- 11- les équipements de loisirs et les locaux techniques et sanitaires complétant des activités existantes (terrain de sport, vestiaires, tribune...),
- 12- l'implantation de cuves ou de silos à grains à condition qu'ils soient solidement fondés et scellés,
- 13- les travaux d'entretien et de gestion courants des constructions et installations existantes, notamment les aménagements internes, les traitements de façades, la réfection des toitures,
- 14- les travaux publics ou privés d'entretien, de création et de mise en place des infrastructures et réseaux de toute sorte à condition de ne pas créer un impact sur les parcelles voisines,
- 15- les constructions et installations nécessaires à l'exploitation des captages d'eau potable ou des réseaux divers (électricité, gaz, eau, téléphone) ou la mise en valeur des ressources

naturelles sont autorisées (dont les parcs éoliens et parcs photo-voltaïques),

16- les travaux et aménagements de nature à réduire les risques,

17- les clôtures,

18. les travaux de terrassements liés à l'activité d'extraction (gravières, carrières....).

19- la construction et l'aménagement d'accès de sécurité extérieurs en limitant l'encombrement par rapport à l'écoulement des eaux,

20 - Les démolitions n'aggravant pas l'aléa

PRESCRIPTIONS APPLICABLES AU BATI

Définition de la hauteur de référence : + 0,5 m au dessus du terrain naturel

Rappel :

- dépôts de matières polluantes et/ou flottantes et de remblais interdits,
 - adaptation de la construction à la pente.
 - sous-sol interdits,

Bâti existant

- compensation des terrassements en déblai par des ouvrages de soutènement calculés pour reprendre la poussée des terres,
- mise en place de dispositifs de drainage des eaux souterraines et de collecte des eaux de ruissellement avec rejet vers un exutoire naturel ou aménagé.
- Les planchers des surfaces utilisables devront être situés au dessus de la cote de référence sauf impossibilité fonctionnelle dûment justifiée.
- pas de nouvelle ouverture en dessous de la hauteur de référence mais possibilité entre le niveau du terrain naturel et la hauteur de référence d'un cuvelage étanche ou d'un vide sanitaire, ou d'une dérogation pour les ouvertures des bâtiments à usage professionnel (commerces, ateliers, bureaux...) par étanchéification des ouvertures jusqu'à la hauteur de référence définie et étanchéification des murs sous la hauteur de référence,
- toutes les structures ou matériaux putrescibles ou sensibles à la corrosion (menuiseries, portes, fenêtres, revêtements de sols et de murs, protections phoniques et thermiques...) situés en dessous de la hauteur de référence doivent être traités avec des produits hydrofuges ou anti-corrosifs et régulièrement entretenus. En cas de réfection ou de remplacement, ils doivent être réalisés avec des matériaux soit insensibles à l'eau, soit convenablement traités,
- la disposition des matériels coûteux et le stockage des produits sensibles à l'humidité (équipements électroniques, micromécaniques et appareils électroménagers vulnérables à l'eau et difficilement déplaçables, les chaudières...) seront réalisés au-dessus de la hauteur

de référence ou dans une enceinte étanche, fermée, lestée ou arrimée résistant aux effets de la crue jusqu'à la hauteur de référence,

- le tableau de distribution électrique et les réseaux intérieurs sensibles (téléphone, électricité, etc...) doivent être protégés (étanchéité,...) et dotés d'un dispositif de mise hors service automatique dans tout le niveau inondable, sans couper l'électricité dans les niveaux supérieurs ou établis entièrement au-dessus de la hauteur de référence ou dans un boîtier ou une enceinte étanche jusqu'à la hauteur de référence,
- en dessous de la hauteur de référence, le bâti ne doit faire l'objet d'aucune occupation permanente ou de stockage de matières polluantes et/ou flottantes sauf si cuvelage étanche jusqu'à la hauteur de référence.
- les accès nouveaux doivent être reportés sur les façades non exposées et être situés au dessus de la cote de référence sauf impossibilité fonctionnelle dûment justifiée.
- les citernes de toute nature ou cuves à mazout, à gaz..., devront être lestées ou fixées, résister à la pression hydrostatique et leurs orifices non étanches et branchements sensibles situés au-dessus de la hauteur de référence.
-

Bâti futur

- niveau de fondation porté à la profondeur définie par l'étude géotechnique (pour les projets inférieurs ou égaux à 20m² d'emprise au sol : porté à -1m par rapport au TN),
- disposer les constructions sur des fondations pouvant résister au cisaillement et/ou au tassement du sol (caractéristiques du site à prendre en compte) et établies en déblais,
- rigidification de la structure des constructions,
- les façades amont des constructions doivent être situées à une distance du front de déblais égale à 2 fois la hauteur de ce dernier, ou compensation des terrassements en déblais par des ouvrages de soutènement calculés pour reprendre la poussée des terres, munis d'un dispositif efficace de drainage des eaux (couche drainante et drain filtrant coté terre, barbacanes, cuvette en pied de talus ou autres systèmes équivalents avec collecte et rejet vers un collecteur ou un émissaire naturel),
- drainage de ceinture des constructions porté sous le niveau de fondation, avec collecte des eaux de drainage et pluviales de toiture ainsi que de plates-formes avec rejet vers un collecteur ou vers un émissaire naturel ou aménagé,
- conception soignée des réseaux hydrauliques enterrés. Les réseaux d'assainissement et d'alimentation en eau potable doivent être étanches et pouvoir résister aux déformations du sol (flexibilité des conduites). Bien déterminer les exutoires afin d'éviter toute modification des écoulements naturels, les risques de rupture des canalisations dont les fuites pourraient provoquer l'activation d'un mouvement de terrain. Une étude d'assainissement prenant en compte le problème de la stabilité des terrains déterminera le système d'assainissement le plus adapté,
- compensation des terrassements en déblai par des ouvrages de soutènement calculés pour reprendre la poussée des terres munis d'un dispositif efficace de drainage des eaux (couches drainantes et drain filtrant côté terre, barbacanes, cuvette en pied de talus ou autres systèmes équivalents avec collecte et rejet vers un collecteur ou émissaire naturel).

- maîtrise des écoulements naturels et artificiels.
- le RESI, tel que défini à l'article 3 du paragraphe I.2., devra être :
 - inférieur ou égal à 0,30 pour les constructions individuelles et leurs annexes,
 - inférieur à 0,50
 - pour les permis groupés R 421-7-1,
 - pour les lotissements (globalement pour infrastructures et bâtiments),
 - pour les opérations d'aménagement d'ensemble (globalement pour infrastructures et bâtiments),
 - pour les bâtiments d'activités agricoles, artisanales, industrielles ou commerciales,
 - pour les zones d'activités ou d'aménagement existantes (globalement pour infrastructures et bâtiments),
 - pour les lotissements et les opérations d'aménagement d'ensemble, c'est le règlement du lotissement ou de la zone qui fixe, par lot, la surface occupée par le remblaiement et la construction,
 - en cas de reconstruction d'un bâtiment ou de changement d'affectation, le RESI pourra être dépassé à concurrence du RESI de la construction existante à la date d'opposabilité du présent plan ; les autres prescriptions ci-dessous sont toutefois applicables,
 - pour les opérations soumises à une procédure d'autorisation (ou de déclaration), au titre de la Loi sur l'eau, des prescriptions complémentaires plus restrictives ou des mesures compensatoires, pourront être fixées,
- les accès doivent être reportés sur les façades non exposées,
- pas d'ouvertures en dessous de la hauteur de référence mais possibilité entre le niveau du terrain naturel et la hauteur de référence d'un cuvelage étanche ou d'un vide sanitaire, ou d'une dérogation pour les ouvertures des bâtiments à usage professionnel (commerces, ateliers, bureaux...) par étanchéification des ouvertures jusqu'à la hauteur de référence définie et étanchéification des murs sous la hauteur de référence,
- les premiers planchers utilisables devront être situés au-dessus de la hauteur de référence,
- le niveau de fondation sera porté à une profondeur minimale de $P = - 1\text{m}$ par rapport au terrain naturel,
- les constructeurs doivent prendre toutes mesures nécessaires pour que les bâtiments et constructions résistent aux pressions hydrostatiques développées sur les façades exposées où les redans de façades sont à éviter sur toute la hauteur du rez-de-chaussée,
- toutes les structures ou matériaux putrescibles ou sensibles à la corrosion (menuiseries, portes, fenêtres, revêtements de sols et de murs, protections phoniques et thermiques...) situés en dessous de la hauteur de référence doivent être traités avec des produits hydrofuges ou anti-corrosifs et régulièrement entretenus. En cas de réfection ou de remplacement, ils doivent être réalisés avec des matériaux soit insensibles à l'eau, soit convenablement traités. Les structures bois en dessous de la hauteur de référence sont interdites,
- les locaux dont les planchers sont destinés à recevoir des matériels coûteux ou à stocker des

produits sensibles à l'humidité (équipements électroniques, micromécaniques et appareils électroménagers vulnérables à l'eau et difficilement déplaçables, les chaudières...) seront installés au dessus de la hauteur de référence ou dans une enceinte étanche, fermée, lestée ou arrimée résistant aux effets de la crue jusqu'à la hauteur de référence,

- le tableau de distribution électrique et les réseaux intérieurs sensibles (téléphone, électricité, etc...) doivent être protégés (étanchéité,...) et dotés d'un dispositif de mise hors service automatique dans tout le niveau inondable, sans couper l'électricité dans les niveaux supérieurs, ou établis entièrement au-dessus de la hauteur de référence ou dans un boîtier ou une enceinte étanche jusqu'au niveau de la hauteur de référence,
- les réseaux d'assainissement et d'alimentation en eau potable doivent être étanches et pouvoir résister à des affouillements, des tassements ou des érosions localisés (flexibilité des conduites). Déterminer le type d'assainissement le plus adapté à la prise en compte du phénomène prévisible,
- en dessous de la hauteur de référence, le bâti ne doit faire l'objet d'aucune occupation permanente ou de stockage de matières polluantes et/ou flottantes sauf si cuvelage étanche jusqu' à la hauteur de référence,
- les citernes de toute nature ou cuves à mazout, à gaz..., devront être lestées ou fixées, résister à la pression hydrostatique et leurs orifices non étanches et branchements sensibles situés au-dessus de la hauteur de référence. Les citernes à hydrocarbure ou équivalent devront être protégées contre les éventuels transports solides (protection spécifique ou implantation dans l'ombre hydraulique).

Autres prescriptions

- Pour les projets supérieurs à 20 m² d'emprise au sol, obligation de réaliser une étude géotechnique de type G12 prenant en compte l'aléa considéré avec adaptation du projet en conséquence (fondations, soutènement, drainage, réseaux, etc.),

L'étude géotechnique devra vérifier la nature du risque mouvements de terrain et le quantifier. Les résultats de l'étude seront clairement résumés dans un dossier technique, présentant entre autres les auteurs, les conditions d'intervention, les dispositions constructives ainsi que les mesures compensatoires éventuelles à adopter (gestion des eaux...).

- La commande de l'étude auprès d'une société spécialisée et la communication des résultats au constructeur est sous la responsabilité du maître d'ouvrage. Les conclusions de l'étude demeurent de la responsabilité de la société spécialisée qui engage la responsabilité du maître d'ouvrage. Le respect des préconisations indiquées dans l'étude sont de la responsabilité du maître d'ouvrage.
- adaptation des réseaux enterrés aux déformations du sol,
- vérifier l'étanchéité des réseaux d'évacuation et d'arrivée d'eau (assainissement, alimentation en eau, purge des piscines...),
- création, entretien et protection des boisements,
- entretien du lit des émissaires naturels,
- entretien des ouvrages de protection,
- entretien et vérification périodique du bon fonctionnement du système de collecte et de

drainage des eaux de surface avec curage si nécessaire afin d'éviter la divagation par obstruction,

- entretien régulier des fossés et des réseaux d'évacuation des eaux pluviales,
- entretien des lits ou de l'axe d'écoulement
- perméabilité à au moins 80% des clôtures s'opposant à l'écoulement des eaux et suppression des obstacles au retour des eaux de débordement vers le cours d'eau,

Recommandations

- éviter les constructions en plusieurs volumes, il convient de rechercher la simplicité des formes et de la structure,
- pour les projets inférieurs ou égaux à 20 m² d'emprise au sol, réalisation d'une étude géotechnique de type G12 selon la norme 94-500 avant tous travaux de terrassement ou de construction,
- les constructions et/ou travaux (imperméabilisation du sol et rejet des eaux collectées) ne doivent pas induire une augmentation de risque sur les propriétés voisines notamment sur celles situées à l'aval.

Désignation de la zone à risque		
Localisation numéro de zone	Type de phénomène naturel	Niveau d'aléa
62 bis	Inondation par ruissellement	Faible

Sont autorisables à condition de ne pas aggraver l'aléa :

1. la construction de bâtiments nouveaux (individuelle/collective) à usage d'habitation,
2. la construction d'ERP à l'exception des établissements dits « sensibles » (enseignement, soin, santé, secours, gendarmerie, pompiers, centre de commandement),
3. la construction des aires pour gens du voyage lorsqu'il n'existe pas d'autre possibilité d'implantation hors zone inondable et sous réserve qu'un plan de secours adapté prévoit la gestion de cette aire en période de crue,
4. les constructions et installations directement liées à l'activité artisanale, commerciale, libérale, touristique, (gîtes, commerces...) à l'exception des terrains de camping et les PRL,
5. les constructions et installations directement liées à l'activité économique, ainsi que celles des services publics non sensibles,
6. les constructions et installations directement liées à l'activité forestière et agricole,
7. les changements de destination des constructions existantes (ex : habitation transformée en atelier,...) à l'exception des transformations en bâtiments dits « sensibles » (enseignement, soin, santé, secours, gendarmerie, pompiers, centre de commandement),
8. la construction d'annexes d'habitation (ex : garage, abri de jardin, piscine...),
9. les extensions de bâtiments existants quels qu'ils soient, à l'exception des bâtiments dits « sensibles » (enseignement, soin, santé, secours, gendarmerie, pompiers, centre de commandement) lorsqu'ils augmentent les capacités d'hébergement nocturne,
10. les extensions des terrains de camping et d'aires pour gens du voyage uniquement s'il y a réduction de la vulnérabilité (pas d'augmentation du nombre d'emplacements, déplacement d'emplacements vers des zones de moindre aléa),
11. les équipements de loisirs et les locaux techniques et sanitaires complétant des activités existantes (terrain de sport, vestiaires, tribune...),
12. l'implantation de cuves ou de silos à grains à condition qu'ils soient solidement fondés et scellés,
13. les travaux d'entretien et de gestion courants des constructions et installations existantes, notamment les aménagements internes, les traitements de façades, la réfection des toitures,
14. les travaux publics ou privés d'entretien, de création et de mise en place des infrastructures et réseaux de toute sorte, à condition de ne pas créer un impact sur les parcelles voisines,
15. les constructions et installations nécessaires à l'exploitation des captages d'eau potable ou des réseaux divers (électricité, gaz, eau, téléphone) ou la mise en valeur des ressources naturelles(dont les parcs éoliens et parcs photo-voltaïques),

16. les travaux et aménagements de nature à réduire les risques,
17. les travaux de terrassements liés à l'activité d'extraction (gravières, carrières...),
18. toute réalisation liée à des aménagements hydrauliques sous réserve que la production d'une étude préalable vérifiant que ces travaux n'entraîneront pas une augmentation des risques liés aux inondations et n'affecteront pas le champ d'expansion des crues,
19. la construction et l'aménagement d'accès de sécurité extérieurs en limitant l'encombrement par rapport à l'écoulement des eaux,
20. les clôtures.
21. Les démolitions n'aggravant pas l'aléa

PRESCRIPTIONS APPLICABLES AU BATI

Rappel :

- dépôts de matières polluantes et/ou flottantes et de remblais interdits,
 - sous-sol interdits,

Définition de la hauteur de référence : + 0,5 m au dessus du terrain naturel

Bâti futur

- le RESI, tel que défini à l'article 3 du paragraphe I.2., devra être :
 - inférieur ou égal à 0,30 pour les constructions individuelles et leurs annexes,
 - inférieur à 0,50
 - pour les permis groupés R 421-7-1,
 - pour les lotissements (globalement pour infrastructures et bâtiments),
 - pour les opérations d'aménagement d'ensemble (globalement pour infrastructures et bâtiments),
 - pour les bâtiments d'activités agricoles, artisanales, industrielles ou commerciales,
 - pour les zones d'activités ou d'aménagement existantes (globalement pour infrastructures et bâtiments),
 - pour les lotissements et les opérations d'aménagement d'ensemble, c'est le règlement du lotissement ou de la zone qui fixe, par lot, la surface occupée par le remblaiement et la construction,
- en cas de reconstruction d'un bâtiment ou de changement d'affectation, le RESI pourra être dépassé à concurrence du RESI de la construction existante à la date d'opposabilité du présent plan ; les autres prescriptions ci-dessous sont toutefois applicables,
- pour les opérations soumises à une procédure d'autorisation (ou de déclaration), au titre de la Loi sur l'eau, des prescriptions complémentaires plus restrictives ou des mesures compensatoires, pourront être fixées,

- les accès doivent être reportés sur les façades non exposées,
- pas d'ouvertures en dessous de la hauteur de référence mais possibilité entre le niveau du terrain naturel et la hauteur de référence d'un cuvelage étanche ou d'un vide sanitaire, ou d'une dérogation pour les ouvertures des bâtiments à usage professionnel (commerces, ateliers, bureaux...) par étanchéification des ouvertures jusqu'à la hauteur de référence définie et étanchéification des murs sous la hauteur de référence,
- les premiers planchers utilisables devront être situés au-dessus de la hauteur de référence,
- le niveau de fondation sera porté à une profondeur minimale de $P = - 1\text{m}$ par rapport au terrain naturel,
- les constructeurs doivent prendre toutes mesures nécessaires pour que les bâtiments et constructions résistent aux pressions hydrostatiques développées sur les façades exposées où les redans de façades sont à éviter sur toute la hauteur du rez-de-chaussée,
- toutes les structures ou matériaux putrescibles ou sensibles à la corrosion (menuiseries, portes, fenêtres, revêtements de sols et de murs, protections phoniques et thermiques...) situés en dessous de la hauteur de référence doivent être traités avec des produits hydrofuges ou anti-corrosifs et régulièrement entretenus. En cas de réfection ou de remplacement, ils doivent être réalisés avec des matériaux soit insensibles à l'eau, soit convenablement traités. Les structures bois en dessous de la hauteur de référence sont interdites,
- les locaux dont les planchers sont destinés à recevoir des matériels coûteux ou à stocker des produits sensibles à l'humidité (équipements électroniques, micromécaniques et appareils électroménagers vulnérables à l'eau et difficilement déplaçables, les chaudières...) seront installés au dessus de la hauteur de référence ou dans une enceinte étanche, fermée, lestée ou arrimée résistant aux effets de la crue jusqu'à la hauteur de référence,
- le tableau de distribution électrique et les réseaux intérieurs sensibles (téléphone, électricité, etc...) doivent être protégés (étanchéité,...) et dotés d'un dispositif de mise hors service automatique dans tout le niveau inondable, sans couper l'électricité dans les niveaux supérieurs, ou établis entièrement au-dessus de la hauteur de référence ou dans un boîtier ou une enceinte étanche jusqu'au niveau de la hauteur de référence,
- les réseaux d'assainissement et d'alimentation en eau potable doivent être étanches et pouvoir résister à des affouillements, des tassements ou des érosions localisés (flexibilité des conduites). Déterminer le type d'assainissement le plus adapté à la prise en compte du phénomène prévisible,
- en dessous de la hauteur de référence, le bâti ne doit faire l'objet d'aucune occupation permanente ou de stockage de matières polluantes et/ou flottantes sauf si cuvelage étanche jusqu' à la hauteur de référence,
- les citernes de toute nature ou cuves à mazout, à gaz..., devront être lestées ou fixées, résister à la pression hydrostatique et leurs orifices non étanches et branchements sensibles situés au-dessus de la hauteur de référence. Les citernes à hydrocarbure ou équivalent devront être protégées contre les éventuels transports solides (protection spécifique ou implantation dans l'ombre hydraulique).

Désignation de la zone à risque		
Localisation numéro de zone	Type de phénomène naturel	Niveau d'aléa
35 bis-38 bis	Crue torrentielle	Faible

Sont autorisables à condition de ne pas aggraver l'aléa :

- 1- la construction de bâtiments nouveaux (individuelle/collective) à usage d'habitation,
- 2- la construction d'E.R.P. à l'exception des établissements dits « sensibles » (enseignement, soin, santé, secours, gendarmerie, pompiers, centre de commandement) et à l'exception des aires pour gens du voyage,
- 3- les constructions et installations directement liées à l'activité artisanale, commerciale, libérale, touristique, (gîtes, commerces...) à l'exception des terrains de camping et des PRL,
- 4- les constructions et installations directement liées à l'activité économique, ainsi que celles des services publics non sensibles,
- 5- les constructions et installations directement liées à l'activité forestière et agricole,
- 6- les changements de destination des constructions existantes (ex : habitation transformée en atelier,...) à l'exception des transformations en bâtiments dits « sensibles » (enseignement, soin, santé, secours, gendarmerie, pompiers, centre de commandement),
- 7- la construction d'annexes d'habitation (ex : garage, abri de jardin, piscine...),
- 8- les extensions sans sous sols de bâtiments existants quels qu'ils soient, à l'exception des bâtiments dits « sensibles » (enseignement, soin, santé, secours, gendarmerie, pompiers, centre de commandement) lorsqu'ils augmentent les capacités d'hébergement nocturne,
- 9- les extensions des terrains de camping et d'aires pour gens du voyage uniquement s'il y a réduction de la vulnérabilité (pas d'augmentation du nombre d'emplacements, déplacement d'emplacements vers des zones de moindre aléa),
- 10- les équipements de loisirs et les locaux techniques et sanitaires complétant des activités existantes (terrain de sport, vestiaires, tribune...),
- 11- l'implantation de cuves ou de silos à grains à condition qu'ils soient solidement fondés et scellés,
- 12- les travaux d'entretien et de gestion courants des constructions et installations existantes, notamment les aménagements internes, les traitements de façades, la réfection des toitures,
- 13- les travaux publics ou privés d'entretien, de création et de mise en place des infrastructures et réseaux de toute sorte, à condition de ne pas créer un impact sur les parcelles voisines,
- 14- les constructions et installations nécessaires à l'exploitation des captages d'eau potable ou des réseaux divers (électricité, gaz, eau, téléphone) ou la mise en valeur des ressources naturelles sont autorisées(dont les parcs éoliens et parcs photo-voltaïques),
- 15- les travaux et aménagements de nature à réduire les risques,
- 16- les travaux de terrassements liés à l'activité d'extraction (gravières, carrières...) à condition de ne pas aggraver l'aléa,

- 17 -la construction et l'aménagement d'accès de sécurité extérieur en limitant l'encombrement par rapport à l'écoulement des eaux,
- 18- toute réalisation liée à des aménagements hydrauliques sous réserve de la production d'une étude préalable vérifiant que ces travaux n'entraîneront pas une augmentation des risques liés aux inondations et n'affecteront pas le champ d'expansion des crues,
- 19- Les clôtures.
- 20- Les démolitions n'aggravant pas l'aléa

PRESCRIPTIONS APPLICABLES AU BATI

Rappel :

- dépôts de matières polluantes et/ou flottantes et de remblais interdits,
 - sous-sols interdits.

Définition de la hauteur de référence : + 0,5 m par rapport au du terrain naturel

Bâti existant

- Les planchers utilisables devront être situés au-dessus de la cote de référence, sauf impossibilité fonctionnelle dûment justifiée,
- pas de nouvelle ouverture en dessous de la hauteur de référence mais possibilité entre le niveau du terrain naturel et la hauteur de référence d'un cuvelage étanche ou vide sanitaire, dérogation pour les ouvertures des bâtiments à usage professionnel (commerces, ateliers, bureaux...) par étanchéification des ouvertures jusqu'à la hauteur de référence définie et étanchéification des murs sous la hauteur de référence,
- toutes les structures ou matériaux putrescibles ou sensibles à la corrosion (menuiseries, portes, fenêtres, revêtements de sols et de murs, protections phoniques et thermiques...) situés en dessous de la hauteur de référence doivent être traités avec des produits hydrofuges ou anti-corrosifs et régulièrement entretenus. En cas de réfection ou remplacement, ils doivent être réalisés avec des matériaux soit insensibles à l'eau, soit convenablement traités,
- la disposition des matériels coûteux et le stockage des produits sensibles à l'humidité (équipements électroniques, micromécaniques et appareils électroménagers vulnérables à l'eau et difficilement déplaçables, les chaudières...) seront réalisés au dessus de la hauteur de référence ou dans une enceinte étanche, fermée, lestée ou arrimée résistant aux effets de la crue jusqu'à la hauteur de la hauteur de référence,
- le tableau de distribution électrique et les réseaux intérieurs sensibles (téléphone, électricité, etc...) doivent être protégés (étanchéité,...) et dotés d'un dispositif de mise hors service automatique dans tout le niveau inondable, sans couper l'électricité dans les niveaux supérieurs ou établis entièrement au-dessus de la hauteur de référence ou dans un boîtier ou une enceinte étanche jusqu'au niveau de la hauteur de référence,
- en dessous de la hauteur de référence, le bâti ne doit faire l'objet d'aucune occupation permanente ou de stockage de matières polluantes et/ou flottantes sauf si cuvelage étanche jusqu'à la hauteur de la hauteur de référence,

- les accès nouveaux doivent être reportés sur les façades non exposées et être situés au-dessus de la cote de référence sauf impossibilité fonctionnelle,
- les citernes de toute nature ou cuves à mazout, à gaz..., devront être lestées ou fixées, résister à la pression hydrostatique et leurs orifices non étanches et branchements sensibles être situés au-dessus de la hauteur de référence. Les citernes à hydrocarbure ou équivalent devront être protégées contre les éventuels transports solides (protection spécifique ou implantation dans l'ombre hydraulique).

Bâti futur

- le RESI, tel que défini à l'article 3 du paragraphe I.2., devra être :
 - inférieur ou égal à 0,30 pour les constructions individuelles et leurs annexes,
 - inférieur à 0,50 :
 - pour les permis groupés R 421-7-1,
 - pour les lotissements (globalement pour infrastructures et bâtiments),
 - pour les opérations d'aménagement d'ensemble nouvelles (globalement pour infrastructures et bâtiments),
 - pour les bâtiments d'activités agricoles, artisanales, industrielles ou commerciales,
 - pour les zones d'activités ou d'aménagement existantes (globalement pour infrastructures et bâtiments),
 - pour les lotissements et les opérations d'aménagement d'ensemble nouvelles, c'est le règlement du lotissement ou de la zone qui fixe, par lot, la surface occupée par le remblaiement et la construction,
 - en cas de reconstruction d'un bâtiment ou de changement d'affectation, le RESI pourra être dépassé à concurrence du RESI de la construction existante à la date d'opposabilité du présent plan; les autres prescriptions ci-dessous sont toutefois applicables,
 - pour les opérations soumises à une procédure d'autorisation (ou de déclaration), au titre de la Loi sur l'eau, des prescriptions complémentaires plus restrictives ou des mesures compensatoires, pourront être fixées,
- les constructions nouvelles devront présenter leur plus petite dimension à la direction de l'écoulement principal,
- les accès devront être reportés sur les façades abritées,
- pas d'ouvertures en dessous de la hauteur de référence mais possibilité entre le niveau du terrain naturel et la hauteur de référence d'un cuvelage étanche ou vide sanitaire. Dérogation pour les ouvertures des bâtiments à usage professionnel (commerces, ateliers, bureaux...) par étanchéification des ouvertures jusqu'à la hauteur de référence définie et étanchéification des murs sous la hauteur de référence,
- les premiers planchers utilisables devront être situés au-dessus de la hauteur de référence,
- le niveau de fondation sera porté à une profondeur minimale de $P = - 1\text{m}$ par rapport au terrain naturel,
- les constructeurs doivent prendre toutes mesures nécessaires pour que les bâtiments et

constructions résistent aux pressions hydrostatiques développées sur les façades exposées où les redans de façades sont à éviter sur toute la hauteur du rez-de-chaussée,

- toutes les structures ou matériaux putrescibles ou sensibles à la corrosion (menuiseries, portes, fenêtres, revêtements de sols et de murs, protections phoniques et thermiques...) situés en dessous de la hauteur de référence doivent être traités avec des produits hydrofuges ou anti-corrosifs et régulièrement entretenus. En cas de réfection ou remplacement, ils doivent être réalisés avec des matériaux soit insensibles à l'eau, soit convenablement traités. Les structures bois en dessous de la hauteur de référence sont interdites,
- les locaux dont les planchers destinés à recevoir des matériels coûteux ou à stocker des produits sensibles à l'humidité (équipements électroniques, micromécaniques et appareils électroménagers vulnérables à l'eau et difficilement déplaçables, les chaudières...) seront installés au dessus de la hauteur de référence ou dans une enceinte étanche, fermée, lestée ou arrimée résistant aux effets de la crue jusqu'à la hauteur de la hauteur de référence,
- le tableau de distribution électrique et les réseaux intérieurs sensibles (téléphone, électricité, etc...) doivent être protégés (étanchéité,...) et dotés d'un dispositif de mise hors service automatique dans tout le niveau inondable, sans couper l'électricité dans les niveaux supérieurs ou établis entièrement au-dessus de la hauteur de référence ou dans un boîtier ou une enceinte étanche jusqu'au niveau de la hauteur de référence,
- les réseaux d'assainissement et d'alimentation en eau potable doivent être étanches et pouvoir résister à des affouillements, des tassements ou des érosions localisés (flexibilité des conduites). Déterminer le type d'assainissement le plus adapté à la prise en compte du phénomène prévisible,
- en dessous de la hauteur de référence, le bâti ne doit faire l'objet d'aucune occupation permanente ou de stockage de matières polluantes et/ou flottantes sauf si cuvelage étanche jusqu' à la hauteur de la hauteur de référence,
- les citernes de toute nature ou cuves à mazout, à gaz..., devront être lestées ou fixées, résister à la pression hydrostatique et leurs orifices non étanches et branchements sensibles situés au-dessus de la hauteur de référence. Les citernes à hydrocarbure ou équivalent devront être protégées contre les éventuels transports solides (protection spécifique ou implantation dans l'ombre hydraulique).

Autres Prescriptions applicables

- perméabilité à au moins 80% des clôtures s'opposant à l'écoulement des eaux et suppression des obstacles au retour des eaux de débordement vers le cours d'eau,
- entretien et protection de la ripisylve des berges des cours d'eau,
- maintien en état de propreté du lit des cours d'eau,
- entretien des digues et surveillance de l'état du lit,
- entretien des ouvrages hydrauliques (ouvrages de protection de berges, ouvrages de prise d'eau...),
- les piscines devront être matérialisées par des balises visibles pendant l'inondation.

CHAPITRE 3 - REGLEMENTATION DES ZONES NON DIRECTEMENT EXPOSEES : Zones blanches

II.3.1. Occupation et utilisation du sol interdites

Aucune au titre du P.P.R. toutefois, les implantations de terrains de camping-caravanage situées dans une zone non directement exposée aux risques devront être examinées cas par cas pour les installations existantes ou à l'occasion des demandes d'autorisations d'ouverture (en fonction de leurs conditions d'accès plus particulièrement).

II.3.2. Mesures de prévention applicables

Rappel : La réalisation d'un projet routier et/ou d'urbanisme nécessite son adaptation au terrain et non l'inverse, en préalable le recours à une étude de sol diligentée par un bureau d'étude compétent est donc fortement conseillé.

Pour tous projets nouveaux dans les zones blanches situées en amont de zones bleues ou rouges de mouvements de terrain, la réalisation d'une étude d'assainissement est vivement recommandée.

CHAPITRE 1 - MESURES DE PREVENTION

III.1.1. Information des citoyens

Le décret 90-918 du 11 octobre 1990, modifié par le décret 2004-554 du 9 juin 2004, précise les modalités obligatoires d'information que le public est en droit d'attendre, dans le domaine des risques majeurs, en application de l'article L 125-2 du code de l'environnement.

- le DDRM : le dossier départemental des risques majeurs, visé à l'article 3 du décret, a été élaboré par le Préfet de l'Ariège en 1995 et mis à jour en 2010.

Il a été adressé à toutes les communes qui sont tenues de le faire connaître et de le mettre à disposition du public. Il en sera de même de toutes les révisions éventuelles.

- le DICRIM : les informations transmises par le Préfet doivent être reprises dans le document d'information communal sur les risques majeurs que le maire est chargé de mettre en œuvre dans un délai de 2 ans suivant l'approbation du présent PPR. Il doit informer le public de l'existence de ce document par avis affiché à la mairie.

L'article L125-2 du code de l'environnement, issu de la loi 2003-699 du 30 juillet 2003, fait obligation aux maires des communes, sur le territoire desquelles a été prescrit ou approuvé un PPR, d'informer la population au moins une fois tous les 2 ans, par tous moyens appropriés, sur les caractéristiques du ou des risques naturels connus dans la commune, les mesures de prévention et de sauvegarde possibles, les dispositions du plan, les modalités d'alerte, l'organisation des secours, les mesures prises par la commune pour gérer le risque, ainsi que sur les garanties prévues à l'article 125-1 du code des assurances.

III.1.2. Information des acquéreurs et locataires

Le décret 2005-134 du 15 février 2005 qui précise l'article L 125-5 du code de l'environnement fait obligation au Préfet de fournir aux maires des communes sur le territoire desquelles a été prescrit ou approuvé un PPR, la connaissance en matière de risques naturels et technologiques, afin que ceux-ci puissent tenir ces informations à disposition des vendeurs et bailleurs de biens immobiliers.

III.1.3. Actions visant à améliorer la connaissance du risque et en conserver la mémoire

Le décret 2005-233 du 14 mars 2005 stipule que des repères de crues doivent être installés par les maires, notamment dans les espaces et édifices publics.

Le recensement des repères existants sera effectué dans chaque commune dans un délai de 5 ans suivant l'approbation du présent PPR.

A l'issue de nouvelles inondations, le maire doit mettre en place les repères de crues conformément au décret susvisé et procédera à l'information prévue à l'arrêté du 14 mars 2005. Ces informations doivent être retranscrites dans le DICRIM.

III.1.4. Etudes, suivi, contrôles

Afin que la commune dispose de tous les éléments d'information nécessaires pour lui permettre d'intervenir préventivement à bon escient, en particulier pour l'entretien des ouvrages, lui sont préconisées les actions suivantes :

Les collectivités devront obligatoirement mener avec les gestionnaires et les services concernés, dans un délai de 5 ans suivant l'approbation du PPR, une réflexion concernant :

- les voies de circulation et itinéraires permettant les déplacements des véhicules et engins d'intervention d'urgence et de secours, l'accessibilité aux différents centres névralgiques (centres téléphoniques, de secours, de soins, hôpital, ateliers municipaux, centre d'exploitation de la route...),
- la protection des réseaux d'électricité, de gaz, de communication et les conditions de remise en service au plus tôt,
- le fonctionnement minimum admissible des autres services publics (cantines scolaires ou autres, livraison de repas à domicile, assistance aux victimes ou personnes handicapées ou isolées...),
- la protection des espaces ou sites à risques particuliers susceptibles de provoquer des pollutions ou des embâcles (aires de stationnement public, ateliers communaux, déchetteries, aires de stockage de matériaux...),

en regard des effets de la crue de référence.

Tous ces aspects devront être traités dans le PCS.

- **suivi régulier, périodique**, au minimum annuel et après chaque événement important :
 - des équipements de protection (en particulier ceux relevant d'une maîtrise d'ouvrage communale), notamment :
 - les digues de protection contre les érosions de berges et les inondations du Volpt.
 - dans les secteurs concernés par des glissements de terrain, connus ou potentiels, du bon état des réseaux – eau potable, eaux usées, eaux pluviales – (étanchéité en particulier. Au cas où aurait été autorisée l'infiltration dans le sous-sol des eaux pluviales et/ou des eaux usées, contrôle de la réalisation puis du bon fonctionnement du dispositif de répartition des effluents),
 - des torrents et ruisseaux, ainsi que de fossés et de drainage.

III.1.5. Gestion des eaux

La plupart des aménagements, s'ils ne sont pas conçus et réalisés avec les précautions nécessaires, sont susceptibles d'entraîner des perturbations marquées dans le régime des écoulements, qu'ils soient superficiels ou souterrains, et donc de créer ou d'aggraver les risques pour l'aval. Le but est donc de faire en sorte que, quels que soient les aménagements, autorisés ou non, les modifications apportées aux écoulements tant de surface que souterrains soient supportables pour les activités, urbanisations, équipements, etc....existants non seulement sur la commune, mais encore sur les communes voisines, et ce pour le long terme.

Les actions suivantes sont préconisées à la commune dans le cadre de l'établissement de son zonage d'assainissement :

- délimitation des zones relevant de **l'assainissement non collectif** avec prise en compte des études de filières, de la possibilité ou non d'infiltrer les effluents, sans provoquer de glissements, dans les secteurs définis comme potentiellement sensibles,
- élaboration d'un volet spécifique à **l'assainissement pluvial** et au **ruissellement de surface urbain**, avec prise en compte :
 - en cas de recours à l'infiltration, de l'impact de celle-ci sur la stabilité des sols, notamment dans les secteurs définis comme potentiellement sensibles aux glissements de terrain,
 - en cas de rejet dans un émissaire superficiel, de l'impact sur les pointes et volumes de crues (inondations et transport solide par érosion),
 - des torrents et ruisseau, ainsi que des réseaux de fossés et de drainage.

III.1.6. Comportement des sols en fonction de la teneur en eau

(Source : GUIDE DE PREVENTION "Sécheresse et Construction", Ministère de l'Environnement, Direction de la Prévention des Pollutions et des Risques, Délégation aux Risques Majeurs.)

Il convient d'attirer l'attention des porteurs de projet de construction et d'infrastructure sur la nécessité de leur adaptation aux sols. Le choix de la profondeur et du niveau d'ancrage ainsi que du mode de fondation doivent être réfléchis pour s'affranchir de désordres aux bâtis consécutifs aux comportements des sols.

Les études géotechniques en préalable à la réalisation du (des) projets(s) sont donc fortement recommandées. Elles permettent de déterminer la capacité de retrait du sol sous l'action de la sécheresse et par conséquent de définir le dimensionnement des ouvrages de prévention et les dispositions constructives.

Les dispositions constructives sur les bâtiments nouveaux porteront sur les fondations, la structure du bâtiment et l'éloignement des eaux de ruissellement et des eaux de toiture mais aussi de l'eau circulant dans le sol. Une étude géotechnique permet de déterminer la profondeur des fondations en tenant compte de la capacité de retrait du sol sous l'action de la sécheresse :

- les fondations seront continues et armées, coulées à pleine fouille et leur profondeur sera déterminée en fonction de la capacité de retrait des sols (de 1 à 2,5 m, bien que le voisinage de grands arbres peut se faire sentir à des profondeurs susceptibles d'atteindre 5 m). On évitera les fondations à des profondeurs différentes. Une étude géotechnique prenant en compte la sensibilité du sol aux variations de la teneur en eau détermine la profondeur des fondations en fonction de la capacité de retrait des sols sous l'action de la sécheresse,
- les structures en élévation comporteront des chaînages horizontaux et verticaux,

- les ouvrages périphériques ont pour but d'éviter que le sol des fondations ne puisse être soumis à d'importantes et brutales variations de teneur en eau. On éloignera les eaux de ruissellement par des contrepentes, par des revêtements superficiels étanches. Les eaux de toiture seront collectées dans des ouvrages étanches et éloignés des constructions. Les eaux circulant dans le terrain seront, si nécessaire, collectées et évacuées par un système de drainage. Les ruptures de canalisations provoquées par les mouvements du sol peuvent générer de graves désordres dans les bâtiments. Elles seront aussi flexibles que possible et les joints seront réalisés avec des produits souples. On prendra soin de ne pas les bloquer dans le gros œuvre ou de leur faire longer les bâtiment,
- par ailleurs, les constructeurs doivent tenir compte de l'existence d'arbre et de l'incidence qu'ils peuvent avoir à l'occasion d'une sécheresse particulière ou de leur disparition ultérieure. Il est donc conseillé d'implanter la construction en dehors du domaine d'influence des arbres, d'examiner la possibilité d'abattre les arbres gênants le plus tôt possible avant la construction, de descendre les fondations à une profondeur où les racines n'induisent plus de variation de teneur en eau.

Les constructions existantes ne font l'objet d'aucune disposition particulière concernant les fondations et la structure. Cependant, il convient de vérifier le bon fonctionnement des drainages existants. La décision de mettre en place un nouveau réseau de drainage ne peut être prise qu'après avoir consulté un spécialiste qui évalue les désordres induits du fait de la modification de la teneur en eau des terrains drainés. Il est nécessaire de vérifier l'étanchéité des réseaux d'évacuation et d'arrivée d'eau, de mettre en place ou d'entretenir un dispositif de collecte et d'évacuation des eaux pluviales et d'entretenir la végétation (élagage, arrosage, abattage, création d'un écran antiracines...).

CHAPITRE 2 - MESURES DE PROTECTION COLLECTIVES

Nota : Les mesures de protection individuelles sont traitées dans le corps du règlement, en fonction de la zone réglementaire, de la nature du risque.

III.2.1. Sont recommandées les mesures suivantes :

- mesures et travaux prescrits dans les études visées en **III.1-5**,
- dans le cas d'urbanisation en pied de versant, pour assurer la pérennité des peuplements forestiers, les accès à la forêt devront être maintenus, voire améliorés, compte tenu de la vulnérabilité potentielle des habitations à une déstabilisation des terrains situés en amont, à une chute d'arbres ou à l'incendie.

CHAPITRE 3 - MESURES DE SAUVEGARDE

III.3.1. L'affichage des consignes de sécurité

L'affichage des consignes de sécurité figurant dans le DICRIM devra être réalisé dans un délai de un an suivant la publication du DICRIM, dans les bâtiments visés à l'article 6 du décret 90-918 du 11 octobre 1990, modifié par le décret 2004-554 du 9 juin 2004 et situés dans la zone.

Cet affichage concerne :

- les ERP recevant plus de 50 personnes,
- les bâtiments d'activités industrielles, commerciales agricoles ou de service dont l'occupation est supérieure à 50 personnes,
- les terrains de camping et de caravanning dont la capacité est supérieure à soit 50 campeurs sous tente, soit à 15 tentes ou caravanes à la fois,
- les locaux d'habitation de plus de 15 logements.

III.3.2. Le plan communal de sauvegarde PCS

La loi 2004-811 du 13 août 2004 de modernisation de la sécurité civile impose entre autres aux maires des communes dotées d'un PPR approuvé ou comprises dans le champ d'application d'un PPI, la réalisation d'un plan communal de sauvegarde (PCS) dans le délai de 2 ans.

III.3.3. Code d'alerte national et obligations d'information

En application de la loi 2004-811 du 13 août 2004 portant modernisation de la protection civile, le décret 2005-1269 du 12 octobre 2005 définit les mesures destinées à alerter et informer la population, en toutes circonstances, soit d'une menace d'une agression et détermine les obligations auxquelles sont assujettis les services de radio et de télévision.

Il impose aussi aux détenteurs de dispositifs d'alerte de s'assurer de leur bon fonctionnement, notamment par des inspections et essais périodiques.

ANNEXES

➤ Textes réglementaires fondateurs des P.P.R.:

- ✓ Code de l'Environnement. Article L.561 à L. 563,
- ✓ Décret P.P.R. n°95-1089 du 5 octobre 1995,
- ✓ Circulaire du 24 avril 1996,

➤ Classement des ERP

➤ Documents P.P.R. de la commune :

- ✓ Arrêté préfectoral de prescription du 29 Juillet 2002,
- ✓ Arrêté préfectoral de prescription modificatif du 5 novembre 2009,
 - ✓ Arrêté préfectoral d'approbation du 22 juillet 2011,
- ✓ Cartes de zonage sur fond cadastral, échelle 1/5 000

Titre VI Prévention des risques naturels

Chapitre Ier

Mesures de sauvegarde des populations menacées par certains risques naturels majeurs

Article L561-1

(Loi n° 2002-276 du 27 février 2002 art. 159 V Journal Officiel du 28 février 2002). Sans préjudice des dispositions prévues au 5° de l'article L. 2212-2 et à l'article L. 2212-4 du code général des collectivités territoriales, lorsqu'un risque prévisible de mouvements de terrain, ou d'affaissements de terrain dus à une cavité souterraine ou à une marnière, d'avalanches ou de crues torrentielles menace gravement des vies humaines, les biens exposés à ce risque peuvent être expropriés par l'Etat dans les conditions prévues par le code de l'expropriation pour cause d'utilité publique et sous réserve que les moyens de sauvegarde et de protection des populations s'avèrent plus coûteux que les indemnités d'expropriation. Ces dispositions ne s'appliquent pas aux cavités souterraines d'origine naturelle ou humaine résultant de l'exploitation passée ou en cours d'une mine. La procédure prévue par les articles L. 15-6 à L. 15-8 du code de l'expropriation pour cause d'utilité publique est applicable lorsque l'extrême urgence rend nécessaire l'exécution immédiate de mesures de sauvegarde. Toutefois, pour la détermination du montant des indemnités qui doit permettre le remplacement des biens expropriés, il n'est pas tenu compte de l'existence du risque.

Article L561-2

Sans préjudice des dispositions de l'article L. 13-14 du code de l'expropriation pour cause d'utilité publique, les acquisitions d'immeubles peuvent ne donner lieu à aucune indemnité ou qu'à une indemnité réduite si, en raison de l'époque à laquelle elles ont eu lieu, il apparaît qu'elles ont été faites dans le but d'obtenir une indemnité supérieure au prix d'achat. Sont présumées faites dans ce but, sauf preuve contraire, les acquisitions postérieures à l'ouverture de l'enquête publique préalable à l'approbation d'un plan de prévention des risques naturels prévisibles rendant inconstructible la zone concernée ou, en l'absence d'un tel plan, postérieures à l'ouverture de l'enquête publique préalable à l'expropriation.

Article L561-3

(Loi n° 2002-276 du 27 février 2002 art. 159 VI Journal Officiel du 28 février 2002) Le fonds de prévention des risques naturels majeurs est chargé de financer, dans la limite de ses ressources, les indemnités allouées en vertu des dispositions de l'article L. 561-1 ainsi que les dépenses liées à la limitation de l'accès et à la démolition éventuelle des biens exposés afin d'en empêcher toute occupation future. En outre, il finance, dans les mêmes limites, les dépenses de prévention liées aux évacuations temporaires et au relogement des personnes exposées. Il peut également, selon des modalités fixées par décret en Conseil d'Etat, contribuer au financement :

- des opérations de reconnaissance des cavités souterraines et des marnières dont les dangers pour les constructions ou les vies humaines sont avérés ;
- de l'acquisition amiable d'un immeuble exposé à des risques d'effondrement du sol qui menacent gravement des vies humaines, ou du traitement ou du comblement des cavités souterraines et des marnières qui occasionnent ces mêmes risques, sous réserve de l'accord du propriétaire du bien exposé, dès lors que ce traitement est moins coûteux que l'expropriation prévue à l'article L. 561-1. Ce fonds est alimenté par un prélèvement sur le produit des primes ou cotisations additionnelles relatives à la garantie contre le risque de catastrophes naturelles, prévues à l'article L. 125-2 du code des assurances. Il est versé par les entreprises d'assurances ou leur représentant fiscal visé à l'article 1004 bis du code général des impôts. Le taux de ce prélèvement est fixé à 2 %. Le prélèvement est recouvré suivant les mêmes règles, sous les mêmes garanties et les mêmes sanctions que la taxe sur les conventions d'assurance prévue aux articles 991 et suivants du code général des impôts. En outre, le fonds peut recevoir des avances de l'Etat. La gestion comptable et financière du fonds est assurée par la caisse centrale de réassurance dans un compte distinct de ceux qui retracent les autres opérations pratiquées par cet établissement. Les frais exposés par la caisse centrale de réassurance pour cette gestion sont imputés sur le fonds.

Article L561-4

A compter de la publication de l'arrêté d'ouverture de l'enquête publique préalable à l'expropriation réalisée en application de l'article L. 561-1, aucun permis de construire ni aucune autorisation administrative susceptible d'augmenter la valeur des biens à exproprier ne peut être délivré jusqu'à la conclusion de la procédure d'expropriation dans un délai maximal de cinq ans, si l'avis du Conseil d'Etat n'est pas intervenu dans ce délai. La personne morale de droit public au nom de laquelle un permis de construire ou une autorisation administrative a été délivré en méconnaissance des dispositions du premier alinéa ci-dessus, ou en contradiction avec les dispositions d'un plan de prévention des risques naturels prévisibles rendues opposables, est tenue de rembourser au fonds mentionné à l'article L. 561-3 le coût de l'expropriation des biens ayant fait l'objet de ce permis ou de cette autorisation.

Article L561-5

Le Gouvernement présente au Parlement, en annexe à la loi de finances de l'année, un rapport sur la gestion du fonds de prévention des risques naturels majeurs.

Un décret en Conseil d'Etat précise les modalités d'application du présent chapitre.

Chapitre II

Plans de prévention des risques naturels prévisibles

Article L562-1

I. - L'Etat élabore et met en application des plans de prévention des risques naturels prévisibles tels que les inondations, les mouvements de terrain, les avalanches, les incendies de forêt, les séismes, les éruptions volcaniques, les tempêtes ou les cyclones.

II. - Ces plans ont pour objet, en tant que de besoin :1° De délimiter les zones exposées aux risques en tenant compte de la nature et de l'intensité du risque encouru, d'y interdire tout type de construction, d'ouvrage, d'aménagement ou d'exploitation agricole, forestière, artisanale, commerciale ou industrielle ou, dans le cas où des constructions, ouvrages, aménagements ou exploitations agricoles, forestières, artisanales, commerciales ou industrielles pourraient y être autorisés, prescrire les conditions dans lesquelles ils doivent être réalisés, utilisés ou exploités ;2° De délimiter les zones qui ne sont pas directement exposées aux risques mais où des constructions, des ouvrages, des aménagements ou des exploitations agricoles, forestières, artisanales, commerciales ou industrielles pourraient aggraver des risques ou en provoquer de nouveaux et y prévoir des mesures d'interdiction ou des prescriptions telles que prévues au 1° ;3° De définir les mesures de prévention, de protection et de sauvegarde qui doivent être prises, dans les zones mentionnées au 1° et au 2°, par les collectivités publiques dans le cadre de leurs compétences, ainsi que celles qui peuvent incomber aux particuliers ;4° De définir, dans les zones mentionnées au 1° et au 2°, les mesures relatives à l'aménagement, l'utilisation ou l'exploitation des constructions, des ouvrages, des espaces mis en culture ou plantés existants à la date de l'approbation du plan qui doivent être prises par les propriétaires, exploitants ou utilisateurs.

III. - La réalisation des mesures prévues aux 3° et 4° du II peut être rendue obligatoire en fonction de la nature et de l'intensité du risque dans un délai de cinq ans, pouvant être réduit en cas d'urgence. A défaut de mise en conformité dans le délai prescrit, le préfet peut, après mise en demeure non suivie d'effet, ordonner la réalisation de ces mesures aux frais du propriétaire, de l'exploitant ou de l'utilisateur

IV. - Les mesures de prévention prévues aux 3° et 4° du II, concernant les terrains boisés, lorsqu'elles imposent des règles de gestion et d'exploitation forestière ou la réalisation de travaux de prévention concernant les espaces boisés mis à la charge des propriétaires et exploitants forestiers, publics ou privés, sont prises conformément aux dispositions du titre II du livre III et du livre IV du code forestier.

V. - Les travaux de prévention imposés en application du 4° du II à des biens construits ou aménagés conformément aux dispositions du code de l'urbanisme avant l'approbation du plan et mis à la charge des propriétaires, exploitants ou utilisateurs ne peuvent porter que sur des aménagements limités.

Article L562-2

Lorsqu'un projet de plan de prévention des risques naturels prévisibles contient certaines des dispositions mentionnées au 1° et au 2° du II de l'article L. 562-1 et que l'urgence le justifie, le préfet peut, après consultation des maires concernés, les rendre immédiatement opposables à toute personne publique ou privée par une décision rendue publique. Ces dispositions cessent d'être opposables si elles ne sont pas reprises dans le plan approuvé ou si le plan n'est pas approuvé dans un délai de trois ans.

Article L562-3

Après enquête publique, et après avis des conseils municipaux des communes sur le territoire desquelles il doit s'appliquer, le plan de prévention des risques naturels prévisibles est approuvé par arrêté préfectoral

Article L562-4

Le plan de prévention des risques naturels prévisibles approuvé vaut servitude d'utilité publique. Il est annexé au plan d'occupation des sols, conformément à l'article L. 126-1 du code de l'urbanisme. Le plan de prévention des risques naturels prévisibles approuvé fait l'objet d'un affichage en mairie et d'une publicité par voie de presse locale en vue d'informer les populations concernées.

Article L562-5

I. - Le fait de construire ou d'aménager un terrain dans une zone interdite par un plan de prévention des risques naturels prévisibles approuvé ou de ne pas respecter les conditions de réalisation, d'utilisation ou d'exploitation prescrites par ce plan est puni des peines prévues à l'article L. 480-4 du code de l'urbanisme.

II. - Les dispositions des articles L. 460-1, L. 480-1, L. 480-2, L. 480-3, L. 480-5 à L. 480-9 et L. 480-12 du code de l'urbanisme sont également applicables aux infractions visées au I du présent article, sous la seule réserve des conditions suivantes :1° Les infractions sont constatées, en outre, par les fonctionnaires et agents commissionnés à cet effet par l'autorité administrative compétente et assermentés ;2° Pour l'application de

l'article L. 480-5 du code de l'urbanisme, le tribunal statue au vu des observations écrites ou après audition du maire ou du fonctionnaire compétent, même en l'absence d'avis de ces derniers, soit sur la mise en conformité des lieux ou des ouvrages avec les dispositions du plan, soit sur leur rétablissement dans l'état antérieur ;
3° Le droit de visite prévu à l'article L. 460-1 du code de l'urbanisme est ouvert aux représentants de l'autorité administrative compétente.

Article L562-6

Les plans d'exposition aux risques naturels prévisibles approuvés en application du I de l'article 5 de la loi n° 82-600 du 13 juillet 1982 relative à l'indemnisation des victimes de catastrophes naturelles valent plan de prévention des risques naturels prévisibles. Il en est de même des plans de surfaces submersibles établis en application des articles 48 à 54 du code du domaine public fluvial et de la navigation intérieure, des périmètres de risques institués en application de l'article R. 111-3 du code de l'urbanisme, ainsi que des plans de zones sensibles aux incendies de forêt établis en application de l'article 21 de la loi n°91-5 du 3 janvier 1991 modifiant diverses dispositions intéressant l'agriculture et la forêt. Leur modification ou leur révision est soumise aux dispositions du présent chapitre.

Les plans ou périmètres visés à l'alinéa précédent en cours d'élaboration au 2 février 1995 sont considérés comme des projets de plans de prévention des risques naturels, sans qu'il soit besoin de procéder aux consultations ou enquêtes publiques déjà organisées en application des procédures antérieures propres à ces documents.

Article L562-7

Un décret en Conseil d'Etat précise les conditions d'application des articles L. 562-1 à L. 562-6. Il définit notamment les éléments constitutifs et la procédure d'élaboration et de révision des plans de prévention des risques naturels prévisibles, ainsi que les conditions dans lesquelles sont prises les mesures prévues aux 3° et 4° du II de l'article L. 562-1.

Article L562-8

Dans les parties submersibles des vallées et dans les autres zones inondables, les plans de prévention des risques naturels prévisibles définissent, en tant que de besoin, les interdictions et les prescriptions techniques à respecter afin d'assurer le libre écoulement des eaux et la conservation, la restauration ou l'extension des champs d'inondation.

Article L562-9

Afin de définir les mesures de prévention à mettre en oeuvre dans les zones sensibles aux incendies de forêt, le préfet élabore, en concertation avec les conseils régionaux et conseils généraux intéressés, un plan de prévention des risques naturels prévisibles.

Chapitre III

Autres mesures de prévention

Article L563-1

Dans les zones particulièrement exposées à un risque sismique ou cyclonique, des règles particulières de construction parasismique ou paracyclonique peuvent être imposées aux équipements, bâtiments et installations. Si un plan de prévention des risques naturels prévisibles est approuvé dans l'une des zones mentionnées au premier alinéa, il peut éventuellement fixer, en application de l'article L. 562-1, des règles plus sévères.

Un décret en Conseil d'Etat définit les modalités d'application du présent article.

Article L563-2

Dans les zones de montagne, en l'absence de plan de prévention des risques naturels prévisibles, les documents d'urbanisme ainsi que les projets de travaux, constructions ou installations soumis à une demande d'autorisation ou à une décision de prise en considération tiennent compte des risques naturels spécifiques à ces zones, qu'il s'agisse de risques préexistants connus ou de ceux qui pourraient résulter des modifications de milieu envisagées.

Cette prise en compte s'apprécie en fonction des informations dont peut disposer l'autorité compétente.

Sans préjudice des dispositions des deux alinéas ci-dessus, le représentant de l'Etat visé à l'article L. 145-11 du code de l'urbanisme pour les unités touristiques nouvelles et à l'article L. 445-1 du même code pour les remontées mécaniques tient compte des risques naturels pour la délivrance des autorisations correspondantes.

Décret n°95-1089 du 5 octobre 1995 relatif aux plans de prévention des risques naturels prévisibles (NOR: ENVP9530058D) / JO du 11 octobre 1995, p. 14804 et suivantes.

Le Premier ministre, Sur le rapport du ministre de l'environnement, Vu le code de l'expropriation pour cause d'utilité publique ; Vu le code de l'urbanisme ; Vu le code forestier ; Vu le code pénal ; Vu le code de procédure pénale ; Vu le code de la construction et de l'habitation, notamment son article L. 111-4 ; Vu la loi n°87-565 du 22 juillet 1987 relative à l'organisation de la sécurité civile, à la protection de la forêt contre l'incendie et à la prévention des risques majeurs, notamment ses articles 40-1 à 40-7 issus de la loi n°95-101 du 2 février 1995 ; Vu la loi n°92-3 du 3 janvier 1992 sur l'eau, et notamment son article 16 ; Vu le décret n°90-918 du 11 octobre 1990 relatif à l'exercice du droit à l'information sur les risques majeurs ; Vu le décret n°91-461 du 14 mai 1991 relatif à la prévention du risque sismique ; Vu le décret n°95-630 du 5 mai 1995 relatif au commissariat et à l'assermentation d'agents habilités à rechercher et à constater les infractions à la loi n°92-3 du 3 janvier 1992 sur l'eau ; Vu l'avis de la mission interministérielle de l'eau ; Le Conseil d'Etat (section des travaux publics) entendu, Décrète :

TITRE Ier

DISPOSITIONS RELATIVES À L'ÉLABORATION DES PLANS DE PRÉVENTION DES RISQUES NATURELS PRÉVISIBLES

Art. 1^{er} . - L'établissement des plans de prévention des risques naturels prévisibles mentionnés aux articles 40-1 à 40-7 de la loi du 22 juillet 1987 susvisée est prescrit par arrêté du préfet. Lorsque le périmètre mis à l'étude s'étend sur plusieurs départements, l'arrêté est pris conjointement par les préfets de ces départements et précise celui des préfets qui est chargé de conduire la procédure.

Art 2. - L'arrêté prescrivant l'établissement d'un plan de prévention des risques naturels prévisibles détermine le périmètre mis à l'étude et la nature des risques pris en compte : il désigne le service déconcentré de l'Etat qui sera chargé d'instruire le projet. L'arrêté est notifié aux maires des communes dont le territoire est inclus dans le périmètre. Il est publié au Recueil des actes administratifs de l'Etat dans le département.

Art. 3. - Le projet de plan comprend :

1° Une note de présentation indiquant le secteur géographique concerné, la nature des phénomènes naturels pris en compte et leurs conséquences possibles compte tenu de l'état des connaissances ;

2° Un ou plusieurs documents graphiques délimitant les zones mentionnées aux 1° et 2° de l'article 40-1 de la loi du 22 juillet 1987 susvisée ;

3° Un règlement précisant en tant que de besoin :

- les mesures d'interdiction et les prescriptions applicables dans chacune de ces zones en vertu du 1° et du 2° de l'article 40-1 de la loi du 22 juillet 1987 susvisée ;

- les mesures de prévention, de protection et de sauvegarde mentionnée au 3° de l'article 40-1 de la loi du 22 juillet 1987 susvisée et les mesures relatives à l'aménagement, l'utilisation ou l'exploitation des constructions, des ouvrages, des espaces mis en culture ou plantés existants à la date de l'approbation du plan, mentionnées au 4° du même article. Le règlement mentionne, le cas échéant, celles de ces mesures dont la mise en oeuvre est obligatoire et le délai fixé pour leur mise en oeuvre.

Art. 4. - En application du 3° de l'article 40-1 de la loi du 22 juillet 1987 susvisée, le plan peut notamment :

- définir des règles relatives aux réseaux et infrastructures publics desservant son secteur d'application et visant à faciliter les éventuelles mesures d'évacuation ou l'intervention des secours;
- prescrire aux particuliers ou à leurs groupements la réalisation de travaux contribuant à la prévention des risques et leur confier la gestion de dispositifs de prévention des risques ou d'intervention en cas de survenance des phénomènes considérés ;
- subordonner la réalisation de constructions ou d'aménagements nouveaux à la constitution d'associations syndicales chargées de certains travaux nécessaires à la prévention des risques, notamment l'entretien des espaces et, le cas échéant, la réalisation ou l'acquisition, la gestion et le maintien en condition d'ouvrages ou de matériels. Le plan indique si la réalisation de ces mesures est rendue obligatoire et, si oui, dans quel délai.

Art. 5. - En application du 4° de l'article 40-1 de la loi du 22 juillet 1987 susvisée, pour les constructions, ouvrages, espaces mis en culture ou plantés existants à la date d'approbation du plan, le plan peut définir des mesures de prévention, de protection et de sauvegarde. Ces mesures peuvent être rendues obligatoires dans un délai de cinq ans, pouvant être réduit en cas d'urgence. Toutefois, le plan ne peut pas interdire les travaux d'entretien et de gestion courants des bâtiments implantés antérieurement à l'approbation du plan ou, le cas échéant, à la publication de l'arrêté mentionné à l'article 6 ci-dessous, notamment les aménagements internes, les traitements de façade et la réfection des toitures, sauf s'ils augmentent les risques ou en créent de nouveaux, ou conduisent à une augmentation de la population exposée. En outre, les travaux de prévention imposés à des biens construits ou aménagés conformément aux dispositions du code de l'urbanisme avant l'approbation du plan et mis à la charge des propriétaires, exploitants ou utilisateurs ne peuvent porter que sur des aménagements limités dont le coût est inférieur à 10 p. 100 de la valeur vénale ou estimée du bien à la date d'approbation du plan.

Art. 6. - Lorsque, en application de l'article 40-2 de la loi du 22 juillet 1987 susvisée, le préfet a l'intention de rendre immédiatement opposables certaines des prescriptions d'un projet de plan relatives aux constructions, ouvrages, aménagements ou exploitations nouveaux, il en informe le maire de la ou des communes sur le territoire desquelles ces prescriptions seront applicables. Ces maires disposent d'un délai d'un mois pour faire part de leurs observations. A l'issue de ce délai, ou plus tôt s'il dispose de l'avis des maires, le préfet rend opposables ces prescriptions, éventuellement modifiées, par un arrêté qui fait l'objet d'une mention au Recueil des actes administratifs de l'Etat dans le département et dont une copie est affichée dans chaque mairie concernée pendant un mois au minimum. Les documents relatifs aux prescriptions rendues ainsi opposables dans une commune sont tenus à la disposition du public en préfecture et en mairie. Mention de cette mesure de publicité est faite avec l'insertion au Recueil des actes administratifs et avec affichage prévus à l'alinéa précédent. L'arrêté mentionné au deuxième alinéa du présent article rappelle les conditions dans lesquelles les prescriptions cesseraient d'être opposables conformément aux dispositions de l'article 40-2 de la loi du 22 juillet 1987 susvisée.

Art. 7. - Le projet de plan de prévention des risques naturels prévisibles est soumis à l'avis des conseils municipaux des communes sur le territoire desquelles le plan sera applicable. Si le projet de plan contient des dispositions de prévention des incendies de forêt ou de leurs effets, ces dispositions sont aussi soumises à l'avis des conseils généraux et régionaux concernés. Si le projet de plan concerne des terrains agricoles ou forestiers, les dispositions relatives à ces terrains sont soumises à l'avis de la chambre d'agriculture et du centre régional de la propriété forestière. Tout avis demandé en application des trois alinéas ci-dessus qui n'est pas rendu dans un délai de deux mois est réputé favorable. Le projet de plan est soumis par le préfet à une enquête publique dans les formes prévues aux articles R. 11-4 à R. 11-14 du code de l'expropriation pour cause d'utilité publique. A l'issue de ces consultations, le plan, éventuellement modifié pour tenir compte des avis recueillis, est approuvé par arrêté préfectoral. Cet arrêté fait l'objet d'une mention au Recueil des actes administratifs de l'Etat dans le département ainsi que dans deux journaux régionaux ou locaux diffusés dans le département. Une copie de l'arrêté est affichée dans chaque mairie sur le territoire de laquelle le plan est applicable pendant un mois au minimum. Le plan approuvé est tenu à la disposition du public en préfecture et dans chaque mairie concernée. Cette mesure de publicité fait l'objet d'une mention avec les publications et l'affichage prévus aux deux alinéas précédents.

Art. 8. - Un plan de prévention des risques naturels prévisibles peut être modifié selon la procédure décrite aux articles 1 à 7 ci-dessus. Toutefois, lorsque la modification n'est que partielle, les consultations et l'enquête publique mentionnées à l'article 7 ne sont effectuées que dans les communes sur le territoire desquelles les modifications proposées seront applicables. Les documents soumis à consultation ou enquête publique comprennent alors :

- 1° Une note synthétique présentant l'objet des modifications envisagées ;

2° Un exemplaire du plan tel qu'il serait après modification avec l'indication, dans le document graphique et le règlement, des dispositions faisant l'objet d'une modification et le rappel, le cas échéant, de la disposition précédemment en vigueur. L'approbation du nouveau plan emporte abrogation des dispositions correspondantes de l'ancien plan.

TITRE II DISPOSITIONS PÉNALES

Art. 9. - Les agents mentionnés au 1^{er} de l'article 40-5 de la loi du 22 juillet 1987 susvisée sont commissionnés et assermentés dans les conditions fixées par le décret du 5 mai 1995 susvisé.

TITRE III DISPOSITIONS DIVERSES

Art. 10. - Le code de l'urbanisme est modifié ainsi qu'il suit :

I. - L'article R. 111-3 est abrogé.

II. - L'article R. 123-24 est complété par un 9° ainsi rédigé : " 9° Les dispositions d'un projet de plan de prévention des risques naturels prévisibles rendues opposables en application de l'article 40-2 de la loi n° 87-565 du 22 juillet 1987 relative à l'organisation de la sécurité civile, à la protection de la forêt contre l'incendie et à la prévention des risques majeurs. "

III. - L'article R. 421-38-14, le 4° de l'article R. 442-6-4 et l'article R. 442-14 du code de l'urbanisme sont abrogés. Ils demeurent toutefois en vigueur en tant qu'ils sont nécessaires à la mise en oeuvre des plans de surfaces submersibles valant plan de prévention des risques naturels prévisibles en application de l'article 40-6 de la loi du 22 juillet 1987 susvisée.

IV. - Le dernier alinéa de l'article R. 460-3 est complété par un d ainsi rédigé : " d) Lorsqu'il s'agit de travaux réalisés dans un secteur couvert par un plan de prévention des risques naturels prévisibles établi en application de la loi n° 87-565 du 22 juillet 1987 relative à l'organisation de la sécurité civile, à la protection de la forêt contre l'incendie et à la prévention des risques majeurs. "

V. - Le B du IV (Servitudes relatives à la salubrité et à la sécurité publiques) de la liste des servitudes d'utilité publique annexée l'article R. 126-1 est remplacé par la dispositions suivantes : "B. - Sécurité publique " Plan de prévention des risques naturels prévisibles établis en application de la loi n°87-565 du 22 juillet 1987 relative à l'organisation de la sécurité civile, à la protection de la forêt contre l'incendie et à la prévention des risques majeurs. " Documents valant plans de prévention des risques naturels prévisibles en de l'article 40-6 de la loi n° 87-565 du 22 juillet 1987 précitée. " Servitudes instituées, en ce qui concerne la Loire et ses affluents, par les articles 55 et suivants du code du domaine public fluvial et de la navigation intérieure. " Servitudes d'inondation pour la rétention des crues du Rhin résultant de l'application de la loi n°91-1385 du 31 décembre 1991 portant diverses dispositions en matière de transports. " Servitudes résultant de l'application des article 7-1 à 7-4 de la loi n°76-663 du 19 juillet 1976 relative aux installations classées pour la protection de l'environnement. "

Art. 11. - Il est créé à la fin du titre II du livre Ier du code de la construction et de l'habitation un chapitre VI intitulé : " Protection contre la risques naturels " et comportant l'article suivant : " Art R. 126-1. - Les plans de prévention des risques naturels prévisibles établis en application des articles 40-1 à 40-7 de la loi n°87-565 du 22 juillet 1987 relative à l'organisation de la sécurité civile, à la protection de la forêt contre l'incendie et à la prévention des risques majeurs peuvent fixer des règles particulières de construction, d'aménagement et d'exploitation en ce qui concerne la nature et les caractéristiques des bâtiments ainsi que leurs équipements et installations. »

Art. 12. - A l'article 2 du décret du 11 octobre 1990 susvisé, le 1^{er} est remplacé par la dispositions suivantes : " 1°Où existe un plan particulier d'intervention éta bli en application du titre II du décret du 6 mai 1988 susvisé ou un plan de prévention des risques naturels prévisibles établi en application de la loi du 22 juillet 1987 susvisée ; ".

Art 13. - Sont abrogés :

1° Le décret du 20 octobre 1937 relatif aux plans de surfaces submersibles ;

2° Le décret n°92-273 du 23 mars 1992 relatif aux pla ns de zones sensibles aux incendies de forêt ;

3° Le décret n°93-351 du 15 mars 1993 relatif aux pla ns d'exposition aux risques naturels prévisibles. Ces décrets demeurent toutefois en vigueur en tant qu'ils sont nécessaires à la mise en oeuvre des plans de surfaces submersibles, des plans de zones sensibles aux incendies de forêt et des plans d'exposition aux risques naturels prévisibles valant plan de prévention des risques naturels prévisibles en application de l'article 40- 6 de la loi du 22 juillet 1987 susvisée.

Art. 14. - Le garde des sceaux, ministre de la justice, le ministre de l'aménagement du territoire, de l'équipement et des transports, le ministre de l'intérieur, le ministre de l'agriculture, de la pêche et de l'alimentation, le ministre du logement et le ministre de l'environnement, sont chargés chacun en ce qui le concerne, de l'exécution du présent décret, qui sera publié au Journal officiel de la République française.

TEXTES GENERAUX

MINISTERE DE L'EQUIPEMENT, DU LOGEMENT, DES TRANSPORTS ET DU TOURISME

Circulaire du 24 avril 1996 relative aux dispositions applicables au bâti et ouvrages existants en zones inondables

NOR: EQUU9600585C

Paris, le 24 avril 1996. Le ministre de l'équipement, du logement, des transports et du tourisme et le ministre de l'environnement à Mesdames et Messieurs les préfets. L'article 16 de la loi no 95-101 du 2 février 1995 relative au renforcement de la protection de l'environnement institue les plans de prévention des risques naturels prévisibles, dits P.P.R. Le décret no 95-1089 du 5 octobre 1995 relatif aux plans de prévention des risques en précise les modalités d'application. Pour leur mise en oeuvre, nous avons engagé conjointement la réalisation de guides méthodologiques. Les premiers guides seront disponibles dans les prochains mois et concerneront notamment les risques les plus fréquents : inondations et mouvements de terrain. En matière d'inondation, la gestion globale à l'échelle d'un bassin versant doit conduire à une certaine homogénéité dans les mesures que vous prescrirez, même s'il faut tenir compte de la variété de l'aléa et de l'occupation humaine le long d'un même cours d'eau ou entre les cours d'eau. C'est pourquoi, sans attendre la publication du guide relatif à l'inondation, vous trouverez dans la présente circulaire, après un rappel de la politique à mettre en oeuvre, des indications relatives aux mesures applicables aux constructions et aménagements existants à la date d'approbation des plans.

1. La politique à mettre en oeuvre La circulaire du 24 janvier 1994 définit les objectifs arrêtés par le Gouvernement en matière de gestion des zones inondables, qui sont d'arrêter les nouvelles implantations humaines dans les zones les plus dangereuses, de préserver les capacités de stockage et d'écoulement des crues et de sauvegarder l'équilibre et la qualité des milieux naturels. Ces objectifs doivent vous conduire à mettre en oeuvre les principes suivants : - veiller à ce que soit interdite toute nouvelle construction dans les zones inondables soumises aux aléas les plus forts ; - contrôler strictement l'extension de l'urbanisation, c'est-à-dire la réalisation de nouvelles constructions, dans les zones d'expansion des crues ; - éviter tout endiguement ou remblaiement nouveau qui ne serait pas justifié par la protection de lieux fortement urbanisés. Il nous semble nécessaire de souligner que le respect de ces objectifs et l'application de ces principes conduit à abandonner certaines pratiques préconisées pour l'établissement des anciens plans d'exposition aux risques, et notamment la délimitation des zones rouges, bleues et blanches à partir de la gravité des aléas et de la vulnérabilité des terrains exposés. La réalisation des P.P.R. implique donc de délimiter notamment : - les zones d'expansion de crues à préserver, qui sont les secteurs non urbanisés ou peu urbanisés et peu aménagés où la crue peut stocker un volume d'eau important, comme les terres agricoles, espaces verts, terrains de sport, etc. ; - les zones d'aléas les plus forts, déterminées en plaine en fonction notamment des hauteurs d'eau atteintes par une crue de référence qui est la plus forte crue connue ou, si cette crue était plus faible qu'une crue de fréquence centennale, cette dernière. Le développement urbain de ces deux types de zones sera soit interdit, soit strictement contrôlé. Toutefois, dans ces zones, les mesures d'interdiction ou de contrôle strict ne doivent pas vous conduire à remettre en cause la possibilité pour leurs occupants actuels de mener une vie ou des activités normales, si elles sont compatibles avec les objectifs de sécurité recherchés.

2. Dispositions applicables aux constructions existantes L'article 5 du décret du 5 octobre 1995 précité précise dans quelles limites les mesures relatives à l'existant peuvent être prises. Ainsi ne peuvent être interdits les travaux d'entretien et de gestion courants des bâtiments implantés antérieurement à l'approbation du P.P.R., notamment les aménagements internes, les traitements de façade et la réfection des toitures, sauf s'ils augmentent les risques ou en créent de nouveaux, ou conduisent à une augmentation de la population exposée. En outre, les travaux qui seraient imposés à des biens régulièrement construits ou aménagés sont limités à un coût inférieur à 10 p. 100 de la valeur des biens concernés. Par ailleurs, les réparations ou reconstructions de biens sinistrés ne peuvent être autorisées que si la sécurité des occupants est assurée et la vulnérabilité de ces biens réduite. En conséquence, la reconstruction après destruction par une crue torrentielle ne pourra être autorisée.

2.1. Réduction de la vulnérabilité Les P.P.R. doivent viser à assurer la sécurité des personnes et à réduire la vulnérabilité des biens et des activités dans les zones exposées. Vous veillerez donc à permettre, et, le cas échéant, à imposer les travaux et les aménagements du bâti et de ses accès permettant de réduire le risque et à l'inverse à interdire les aménagements nouveaux de locaux à usage d'habitation ou des extensions significatives à rez-de-chaussée. Les aménagements autorisés ne doivent toutefois pas conduire à augmenter

la population exposée dans les zones soumises aux aléas les plus forts, et en particulier à créer de nouveaux logements. Dans ces mêmes zones il est utile d'imposer la mise hors d'eau des réseaux et équipements et l'utilisation de matériaux insensibles à l'eau lors d'une réfection ou d'un remplacement. Par ailleurs, il est nécessaire d'imposer dans les mêmes conditions, et sur l'ensemble des zones inondables, les dispositifs visant à empêcher la dispersion d'objets ou de produits dangereux, polluants ou flottants. Nous vous rappelons que sur certains aménagements existants susceptibles de perturber l'écoulement ou le stockage des eaux de crue (ouvrages d'art, ouvrages en rivière, remblais), vous pouvez, dans le cadre du P.P.R., imposer des travaux susceptibles de réduire les risques en amont comme en aval de ces ouvrages. En application de l'article 10 de la loi no 92-3 du 3 janvier 1992 sur l'eau, pour les ouvrages soumis au régime d'autorisation ou de déclaration, qu'ils se situent ou non dans l'emprise d'un P.P.R., vous pouvez imposer par arrêté toutes prescriptions spécifiques permettant de garantir les principes mentionnés à l'article 2 de la même loi.

2.2. Maintien de la capacité d'écoulement et d'expansion des crues Cet objectif vous conduira à interdire, dans les zones d'aléa le plus fort, toute augmentation d'emprise au sol des bâtiments (à l'exception de celles visant à la création des locaux à usage sanitaire, technique ou de loisirs indispensables) ainsi que les clôtures dont la conception constituerait un obstacle à la libre circulation des eaux. Il vous conduira aussi, en dehors de ces zones, à ne permettre que des extensions mesurées dans des limites strictes tenant compte de la situation locale. Des adaptations peuvent être apportées aux dispositions applicables à l'existant décrites ci-dessus : - dans les zones d'expansion des crues, pour tenir compte des usages directement liés aux terrains inondables ; c'est le cas des usages agricoles et de ceux directement liés à la voie d'eau lorsque ces activités ne peuvent s'exercer sur des terrains moins exposés ; - dans les autres zones inondables, pour les centres urbains ; ceux-ci se caractérisent notamment par leur histoire, une occupation du sol de fait importante, une continuité bâtie et la mixité des usages entre logements, commerces et services. Les dispositions de la présente circulaire doivent être mises en oeuvre dès à présent dans les projets de P.P.R. en cours d'étude. Nous vous rappelons également qu'à titre de mesure de sauvegarde, vous devez faire application de l'article R. 111-2 du code de l'urbanisme.

Le ministre de l'équipement, du logement, des transports et du tourisme, Pour le ministre et par délégation : Le directeur de l'architecture et de l'urbanisme, C. Bersani Le ministre de l'environnement, Pour le ministre et par délégation : Le directeur de la prévention des pollutions et des risques, délégué aux risques majeurs, G. Defrance Le directeur de l'eau, J.-L. Laurent

PRESCRIPTIONS APPLICABLES AU BATI EXISTANT DANS LES ZONES INONDABLES Annexe : exemples de mesures applicables et champ d'application

Prescriptions applicables au BÂTI EXISTANT dans les ZONES INONDABLES

ANNEXE : exemples de mesures applicables et champ d'application

Opérations	Zones d'expansion à préserver		Autres zones (secteurs urbains...)		Observations
	Aléa le + fort	Autres aléas	Aléa le + fort	Autres aléas	
1. Dispositions générales					
1.1 - «Travaux d'entretien et de gestion courants notamment les aménagements internes, les traitements de façade et la réfection des toitures, sauf s'ils augmentent les risques ou en créent de nouveaux, ou conduisent à une augmentation de la population exposée»	A	A	A	A	décret 95-1089 du 5-10-95, art. 5, 2° alinéa
1.2 - Reconstruction sous réserve d'assurer la sécurité des personnes et de réduire la vulnérabilité des biens	A (1)	A	A (1)	A	exemple : avec rehaussement du plancher habitable, avec les adaptations nécessaires des matériaux et des équipements... (1) on interdira toutefois la reconstruction dans ces secteurs si la destruction est due à une crue torrentielle
2. Mise en sécurité des personnes et réduction de la vulnérabilité des biens et des activités					
2.1 - Construction et aménagement d'accès de sécurité extérieurs en limitant l'encombrement de l'écoulement	A	A	A	A	exemple : plate-forme, voirie, escaliers, passages hors d'eau, talus ou batardeaux localement
2.2 - Adaptation ou réfection pour la mise hors d'eau des personnes, des biens et activités	A	A	A	A	exemple : accès à l'étage ou au toit, rehaussement du premier niveau utile y compris avec construction d'un étage...
2.3 - Augmentation du nombre de logements par aménagement, rénovation...	I	A(2)	I	A(2)	(2) sous réserve de la limitation de l'emprise au sol (voir 3.1)
2.4 - Changement de destination sous réserve d'assurer la sécurité des personnes et de ne pas augmenter la vulnérabilité ni les nuisances	I(2)	A	A	A	(2) sauf si le changement est de nature à réduire les risques

Signification des symboles : A : autoriser I : interdire P : prescrire la mise en oeuvre obligatoire lors d'une première réfection ou d'un remplacement

Opérations	Zones d'expansion à préserver		Autres zones (secteurs urbains...)		Observations
	Aléa le + fort	Autres aléas	Aléa le + fort	Autres aléas	

2. Mise en sécurité des personnes et réduction de la vulnérabilité des biens et des activités (suite)

2.5 - Aménagement des sous-sol existants	I	I	I	I	concerne les locaux non habités situés sous le rez-de-chaussée
2.6 - Mise hors d'eau des réseaux et mise en place de matériaux insensibles à l'eau sous le niveau de la crue de référence	P	P	P	P	
2.7 - Mesures d'étanchéité du bâtiment sous le niveau de la crue de référence	P	P	P	P	<u>exemple</u> : dispositifs d'obturation des ouvertures, relèvement des seuils...

3. Maintien du libre écoulement et de la capacité d'expansion des eaux

3.1. - extension mesurée à définir localement sous réserve de prendre en compte les impératifs de l'écoulement des crues	I ⁽¹⁾	A ⁽⁴⁾	I ⁽¹⁾	I ⁽¹⁾	(1) sauf extension limitée à 10 m ² pour locaux souterrains. (4) dans la limite de 20 m ² d'emprise au sol ou, pour l'extension d'activités économiques, d'une augmentation maximale de 20% de l'emprise au sol, à condition d'en limiter la vulnérabilité - avec publicité foncière pour éviter la répétition des demandes (5) dans les mêmes limites que les projets nouveaux autorisés
3.2 - déplacement ou reconstruction des clôtures sous réserve de prendre en compte les impératifs de l'écoulement des crues	A	A	A	A	<u>exemple</u> : mur remplacé par une clôture ajourée ou un grillage...

4. Limitation des effets induits

4.1 - dispositions pour empêcher la libération d'objets et de produits dangereux, polluants ou flottants	P	P	P	P	<u>exemple</u> : arrimage, éanchéité, mise hors d'eau...
--	---	---	---	---	--

Signification des symboles : A : autoriser I : interdire

P : prescrire la mise en oeuvre obligatoire lors d'une première réfection ou d'un remplacement

CLASSIFICATION des ERP

TYPES D'ÉTABLISSEMENT : établissements installés dans un bâtiment	
TYPE	NATURE DE L'EXPLOITATION
J	Structures d'accueil pour personnes âgées et personnes handicapées
L	Salles à usage d'audition, conférences, réunions, spectacles à usage multiples
M	Magasins, centres commerciaux
N	Restaurants et débits de boissons
O	Hôtels et pensions de famille
P	Salles de danse et de jeux
R	Établissement d'enseignement, colonies de vacances
S	Bibliothèques, centres de documentation et de consultation d'archives
T	Salles d'exposition (à vocation commerciale)
U	Établissements sanitaires
V	Établissements de culte
W	Administrations, banques, bureaux
X	Établissements sportifs couverts
Y	musées

TYPES D'ÉTABLISSEMENT : établissements spéciaux	
TYPE	NATURE DE L'EXPLOITATION
PA	Établissements de plein air
CTS	Chapiteaux, tentes et structures itinérants ou à implantation prolongée ou fixes
SG	Structures gonflables
PS	Parcs de stationnement couverts
OA	Hôtels restaurants d'altitude
GA	Gares accessibles au public
EF	Établissements flottants
REF	Refuge de montagne

CATÉGORIES D'ÉTABLISSEMENT					
	Grands établissements ou établissements du 1 ^{er} groupe				Petits établissements ou 2 ^e groupe
catégorie	1	2	3	4	5
Effectif du public et du personnel	> 1500 pers.	701 < pers < 1500	301 < pers < 700	< 300 pers à l'exception des établissements de 5 ^e catégorie	Établissements dans lesquels l'effectif public n'atteint pas le chiffre minimum fixé par le règlement de sécurité pour chaque type d'exploitation.

SEUIL DE CLASSEMENT DES ERP DANS LE 1 ^{er} GROUPE (effectif du public)				
TYPE	NATURE DE L'EXPLOITATION	SOUS-SOL	ÉTAGES	ENSEMBLE DES NIVEAUX
L	Salles à usage d'audition, conférences, réunions, Salles de spectacles, de projection, à usage multiples	100 20		200 50
M	Magasins de vente	100	100	200
N	Restaurants et débits de boissons	100	200	200
O	Hôtels et pensions de famille			100
P	Salles de danse et de jeux	20	100	120
R	Crèches, maternelles, jardins d'enfant, haltes garderies Si 1 seul niveau, mais en étage	Interdit	1 30	100

	Autres établissements d'enseignement Internats Colonies de vacances	100	100	200 30 30
S	Bibliothèques, centres de documentation	100	100	200
T	Salles d'exposition	100	100	200
U - J	Établissements de soins - sans hébergement - avec hébergement			100 20
V	Établissements de culte	100	200	300
W	Administrations, banques, bureaux	100	100	200
X	Établissements sportifs couverts	100	100	200
Y	Musées	100	100	200
OA	Hôtels restaurants d'altitude			20
GA	Gares			200
PA	Établissements de plein air			300
REF	Refuge de montagne		20	30 si non gardé, 40 si gardé

PRÉFECTURE DE L'ARIÈGE

CABINET DU PRÉFET

SERVICE INTERMINISTÉRIEL
DE DÉFENSE
ET DE PROTECTION CIVILE

**Arrêté préfectoral
prescrivant l'établissement
d'un plan de prévention des risques naturels
prévisibles dans la commune
de Sainte-Croix-Volvestre**

**Le préfet de l'Ariège,
Chevalier de la Légion d'Honneur**

Vu la loi n° 87-585 du 22 juillet 1987 relative à l'organisation de la sécurité civile, à la protection de la forêt contre l'incendie et à la prévention des risques majeurs ;

Vu la loi n° 92-3 du 3 janvier 1992 sur l'eau ;

Vu la loi n° 95-101 du 2 février 1995 relative au renforcement de la protection de l'environnement ;

Vu le décret n° 95-1089 du 5 octobre 1995 relatif aux plans de prévention des risques naturels prévisibles ;

Considérant la nécessité de délimiter sur le territoire de la commune de Sainte-Croix-Volvestre les terrains sur lesquels l'occupation ou l'utilisation du sol doit être réglementée du fait de leur exposition aux risques naturels (mouvements de terrains, inondations et crues torrentielles) ;

Sur proposition du directeur départemental de l'agriculture et de la forêt - service interdépartemental de restauration des terrains en montagne de l'Ariège et de la Haute-Garonne ;

Arrête

Article 1 - L'établissement d'un plan de prévention des risques naturels prévisibles est prescrit dans la commune de Sainte-Croix-Volvestre.

Article 2 - Le périmètre mis à l'étude est délimité sur le plan au 1/25.000ème annexé au présent arrêté.

Article 3 - Les risques étudiés seront les mouvements de terrains, les inondations et les crues torrentielles.

Article 4 - La direction départementale de l'agriculture et de la forêt de l'Ariège - service interdépartemental de restauration des terrains en montagne de l'Ariège et de la Haute-Garonne - est chargée de l'instruction et de l'élaboration du plan de prévention des risques naturels prévisibles de Sainte-Croix-Volvestre.

Article 5 - Une ampliation du présent arrêté sera adressée à :

- M. le maire de la commune de Sainte-Croix-Volvestre;
- M. le sous-préfet de Saint-Girons ;
- M. le directeur départemental de l'agriculture et de la forêt ;
- M. le chef du service interdépartemental de restauration des terrains en montagne de l'Ariège et de la Haute-Garonne ;
- M. le directeur départemental de l'équipement ;
- M. le directeur régional de l'environnement.

./...

Article 6 - Le présent arrêté et son annexe seront tenus à la disposition du public en mairie de Sainte-Croix-Volvestre, à la préfecture de l'Ariège - service interministériel de défense et de protection civile et à la sous-préfecture de Saint-Girons.

Article 7 - Le secrétaire général de la préfecture, le sous-préfet de Saint-Girons, le directeur départemental de l'agriculture et de la forêt - service interdépartemental de restauration des terrains en montagne de l'Ariège et de la Haute-Garonne et le maire de Sainte-Croix-Volvestre sont chargés, chacun en ce qui le concerne, de l'exécution du présent arrêté qui sera publié au Recueil des Actes Administratifs.

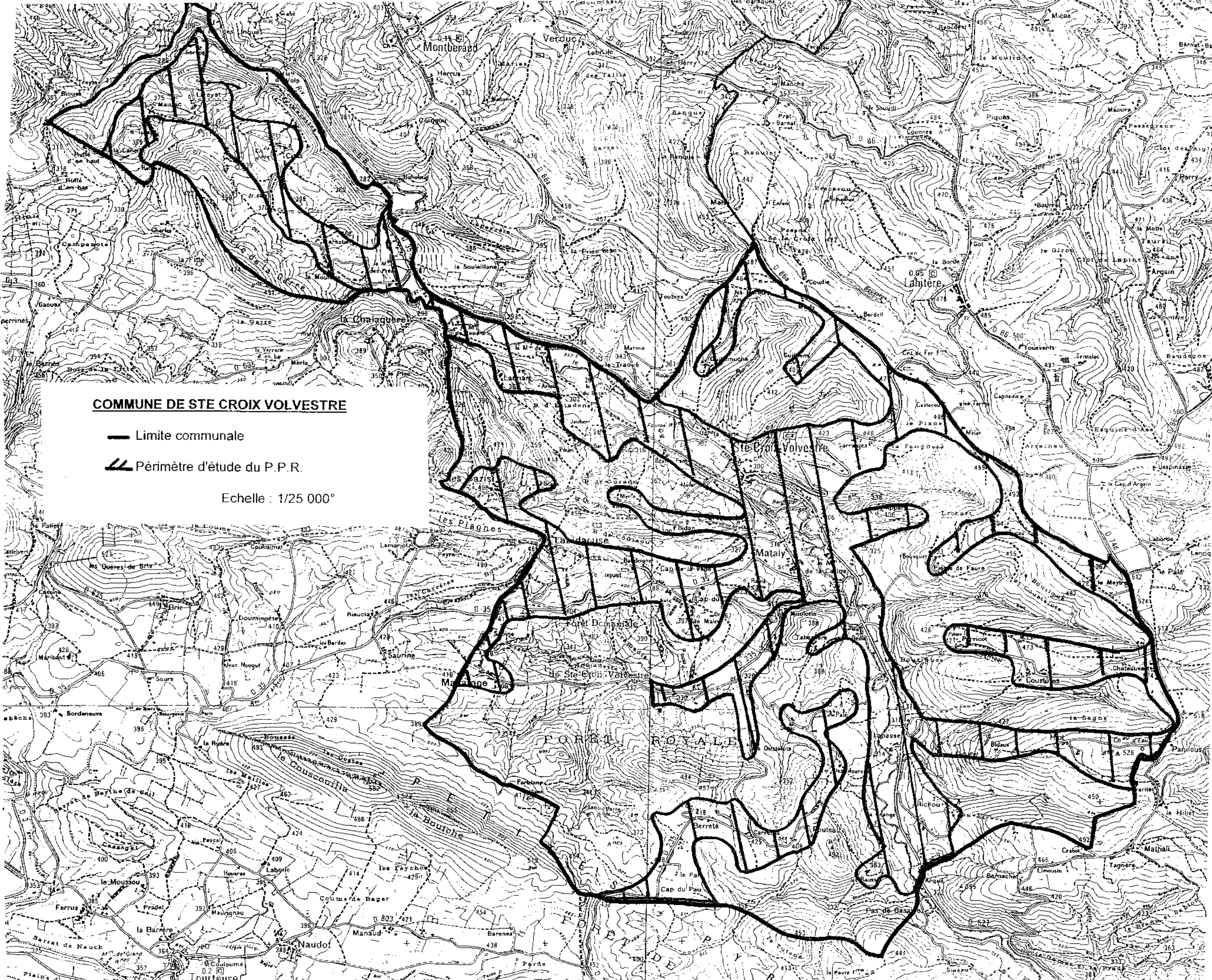
Fait à Foix, le 29 juillet 2002

Pour ampliation,
le chef de bureau du Cabinet,



Serge Gil

Signé : Pierre Soubelet



COMMUNE DE STE CROIX VOLVESTRE

- Limite communale
- == Périmètre d'étude du P.P.R.

Echelle : 1/25 000°

PRÉFECTURE DE L'ARIÈGE

SERVICES DU CABINET, DE LA SÉCURITÉ ET DE LA PRÉVENTION
SERVICE INTERMINISTÉRIEL DE DÉFENSE
ET DE PROTECTION CIVILES

**Arrêté préfectoral modificatif prescrivant
l'établissement d'un plan de prévention
des risques naturels prévisibles (P.P.R.)
de la commune de SAINTE-CROIX-
VOLVESTRE**

COPIE

**Le préfet de l'Ariège,
Officier de l'Ordre National du Mérite,**

- Vu** le code de l'environnement ;
 - Vu** le code de l'expropriation pour cause d'utilité publique ;
 - Vu** le code de l'urbanisme ;
 - Vu** le code forestier ;
 - Vu** le code pénal ;
 - Vu** le code de procédure pénale ;
 - Vu** le code de la construction et de l'habitation ;
 - Vu** la loi n° 92-3 du 3 janvier 1992 sur l'eau, et notamment son article 16 ;
 - Vu** la loi n° 2003-699 du 30 juillet 2003 relative à la prévention des risques naturels et technologiques et à la réparation des dommages, et notamment son article 38 ;
 - Vu** le décret n° 90-918 du 11 octobre 1990 relatif à l'exercice du droit à l'information sur les risques majeurs modifié par le décret n° 2004-554 du 9 juin 2004 ;
 - Vu** le décret n° 95-1089 du 5 octobre 1995 relatif aux plans de prévention des risques naturels prévisibles, modifié par les décrets n° 2005-3 du 4 janvier 2005 et n° 2007-1467 du 12 octobre 2007 ;
 - Vu** l'arrêté préfectoral du 29 juillet 2002 prescrivant l'établissement d'un plan de prévention des risques naturels prévisibles dans la commune de SAINTE-CROIX-VOLVESTRE ;
- Considérant** la nécessité de redéfinir les limites des terrains sur lesquels l'occupation ou l'utilisation du sol doit être réglementée du fait de leur exposition aux risques naturels (mouvement de sol, inondations) ;
- Sur proposition** de M. le directeur départemental de l'équipement et de l'agriculture de l'Ariège - Service bi-départemental de restauration des terrains en montagne ;

./...

ARRETE

Article 1

L'article 2 de l'arrêté préfectoral susvisé est modifié comme suit :

«Un nouveau périmètre est mis à l'étude. Il est délimité sur le plan au 1/25.000ème annexé au présent arrêté. »

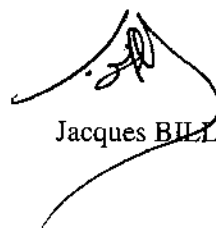
Le reste sans changement.

Article 2

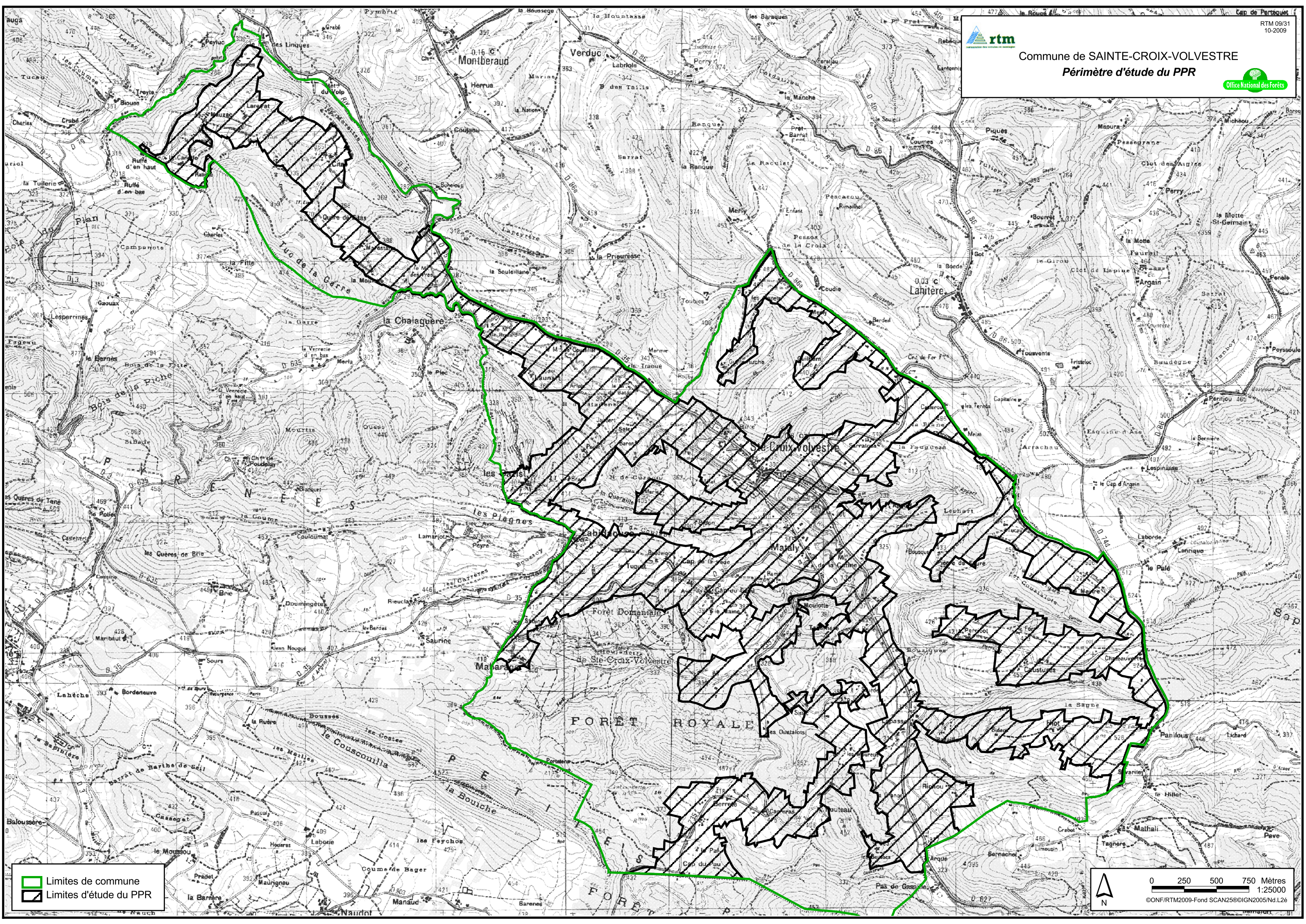
La secrétaire générale de la préfecture, le directeur départemental de l'équipement et de l'agriculture, sont chargés de l'exécution du présent arrêté qui sera affiché pendant un mois dans les locaux de la mairie de SAINTE-CROIX-VOLVESTRE (mention de cet affichage sera insérée dans « La Dépêche du Midi – Edition de l'Ariège») et publié au recueil des actes administratifs de la préfecture.

Fait à Foix, le

5 NOV 1986



Jacques BILLANT

Commune de **SAINTE-CROIX-VOLVESTRE**
Périmètre d'étude du PPR

Limites de commune
 Limites d'étude du PPR

N
0 250 500 750 Mètres
1:25000
©ONF/RTM2009-Fond SCAN25©IGN2005/Nd.L26



Liberté • Égalité • Fraternité
RÉPUBLIQUE FRANÇAISE

PRÉFET DE L'ARIÈGE

PRÉFECTURE
DIRECTION DES SERVICES
DU CABINET DU PRÉFET
SERVICE INTERMINISTÉRIEL DE DÉFENSE
ET DE PROTECTION CIVILES

ARRETÉ PREFECTORAL
approuvant le plan de prévention des risques naturels
prévisibles (P.P.R.) de la commune
de SAINTE-CROIX-VOLVESTRE

LE PRÉFET DE L'ARIEGE
Chevalier de l'Ordre National du Mérite

- Vu** le code de l'environnement ;
- Vu** le code de l'expropriation pour cause d'utilité publique ;
- Vu** le code de l'urbanisme ;
- Vu** le code forestier ;
- Vu** le code pénal ;
- Vu** le code de procédure pénale ;
- Vu** le code de la construction et de l'habitation ;
- Vu** la loi n° 92-3 du 3 janvier 1992 sur l'eau ;
- Vu** la loi n° 2003-699 du 30 juillet 2003 relative à la prévention des risques naturels et technologiques et à la réparation des dommages, notamment son article 38, et son décret d'application n° 2005-3 du 4 janvier 2005 modifiant le décret n° 95-1089 du 5 octobre 1995 relatif aux plans de prévention des risques naturels prévisibles ;
- Vu** le décret n° 90-918 du 11 octobre 1990 relatif à l'exercice du droit à l'information sur les risques majeurs, modifié par le décret n° 2004-554 du 9 juin 2004 ;
- Vu** l'arrêté préfectoral du 29 juillet 2009 prescrivant l'établissement d'un plan de prévention des risques naturels prévisibles dans la commune de SAINTE-CROIX-VOLVESTRE, modifié par l'arrêté préfectoral du 5 novembre 2009 ;
- Vu** la délibération du conseil municipal de SAINTE-CROIX-VOLVESTRE en date du 23 novembre 2009 ;
- Vu** l'arrêté préfectoral du 29 décembre 2010 relatif à la liste des journaux habilités à publier des annonces judiciaires et légales pour l'année 2011 ;
- Vu** l'arrêté préfectoral du 13 janvier 2011 portant ouverture d'enquête publique sur le projet de plan de prévention des risques naturels prévisibles de la commune de SAINTE-CROIX-VOLVESTRE ;
- Vu** le rapport et les conclusions du commissaire-enquêteur en date du 2 avril 2011 ;
- Sur** proposition de M. le chef du service interdépartemental de restauration des terrains en montagne ;

J...

ARRÊTE

Article 1

Le plan de prévention des risques naturels prévisibles de la commune de SAINTE-CROIX-VOLVESTRE est approuvé tel qu'il est annexé au présent arrêté.

Article 2

Le plan de prévention des risques naturels prévisibles vaut servitude d'utilité publique et sera annexé aux documents d'urbanisme de la commune de SAINTE-CROIX-VOLVESTRE.

Article 3

Le plan de prévention des risques naturels prévisibles comprend :

- un bilan de concertation
- un rapport de présentation ;
- un règlement ;
- une carte des phénomènes naturels ;
- trois cartes des aléas ;
- deux cartes des enjeux ;
- trois cartes des risques.

Article 4

Le plan de prévention des risques naturels prévisibles sera tenu à la disposition du public les jours ouvrables, aux heures d'ouverture des bureaux, à la préfecture - service interministériel de défense et de protection civiles - et à la mairie de SAINTE-CROIX-VOLVESTRE.

Article 5

Le présent arrêté sera publié au Recueil des Actes Administratifs et fera l'objet d'une mention dans le journal suivant :

La Dépêche du Midi - Edition de l'Ariège.

Une copie de l'arrêté sera affichée à la mairie de SAINTE-CROIX-VOLVESTRE pendant une durée d'un mois au minimum.

M. le maire de SAINTE-CROIX-VOLVESTRE établira un certificat attestant de la réalisation de cette formalité.

Article 6

Mme la secrétaire générale de la préfecture, M. le directeur des services du cabinet du préfet, M. le chef du service interdépartemental de restauration des terrains en montagne et M. le maire de SAINTE-CROIX-VOLVESTRE sont chargés de l'exécution du présent arrêté.

Fait à Foix, le 22 juillet 2011



Salvador PÉREZ