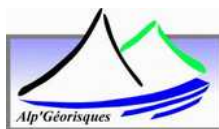




Plan de prévention des risques naturels prévisibles

Commune de SAINT-PAUL-DE-JARRAT

Règlement



PPR prescrit par l'arrêté préfectoral du 6 octobre 2006 et l'arrêté préfectoral modificatif du 15 octobre 2009

PPR approuvé le 2 décembre 2011

Modification PPR prescrite le 24 mars 2016

PPR modifié approuvé le 2 novembre 2016

Table des matières

TITRE I.PORTEE DU REGLEMENT PPR.....	1
CHAPITRE 1.Dispositions générales.....	1
I.1.1.Objet et champ d'application.....	1
I.1.2.Les risques naturels pris en compte au titre du présent document.....	1
I.1.3.Division du territoire en zones de risque.....	2
I.1.4.Utilisation pratique du PPR.....	2
I.1.5.Effets du PPR.....	3
Article 1Effets sur les utilisations et l'occupation du sol.....	3
Article 2Effets sur l'assurance des biens et des activités.....	4
Article 3Effets sur les populations.....	5
I.1.6.Révision du PPR.....	5
I.1.7.Modification du PPR.....	5
CHAPITRE 2.Mesures de prévention, de protection et de sauvegarde générales.....	6
I.2.1.Rappel des dispositions réglementaires générales.....	6
Article 1Concernant l'entretien des cours d'eau.....	6
Article 2Concernant la protection des espaces boisés.....	6
Article 3Concernant l'exploitation minières.....	7
Article 4Concernant la sûreté et la sécurité publique sur le territoire communal.....	7
Article 5Concernant la sécurité des occupants de terrains de camping et le stationnement des caravanes.....	7
I.2.2.Définitions.....	8
Article 1Définition des façades exposées.....	8
Article 2Définition de la hauteur par rapport au terrain naturel.....	9
Article 3Définition du RESI et du tènement.....	10
Article 4Définition des prescriptions applicables aux changements de destination.....	11
I.2.3.Dispositions spécifiques relatives aux ERP.....	11
I.2.4.Dispositions concernant les fossés et les canaux en toutes zones.....	11
TITRE II.REGLEMENTATION DES ZONES ROUGES.....	12
CHAPITRE 1.Zone rouge d'inondation.....	12
II.1.1.Occupation et utilisation du sol interdites.....	12
II.1.2.Prescriptions concernant les projets autorisés.....	13
CHAPITRE 2.Zones rouges inondation.....	16
II.2.1.Occupation et utilisation du sol interdites.....	16
II.2.2.Prescriptions concernant les projets autorisés.....	17
CHAPITRE 3.Zones rouges : crues torrentielles, ruissellement, ravinement.....	20
II.3.1.Occupation et utilisation du sol interdites.....	20
II.3.2.Prescriptions concernant les projets autorisés.....	21
CHAPITRE 4.Zones rouges d'expansion de crues.....	24
II.4.1.Occupation et utilisation du sol interdites.....	24
II.4.2.Prescriptions concernant les projets autorisés.....	25
CHAPITRE 5.Zones rouges de mouvements de terrain aléa glissement de terrain.....	28
II.5.1.Occupation et utilisation du sol interdites.....	28
II.5.2.Prescriptions concernant les projets autorisés.....	29
CHAPITRE 6.Zones rouges de mouvements de terrain aléa chutes de pierres ou de blocs.....	30
II.6.1.Occupation et utilisation du sol interdites.....	30

II.6.2.Prescriptions concernant les projets autorisés.....	30
TITRE III.REGLEMENTATION DES ZONES BLEUES.....	32
CHAPITRE 1.Zone BI2.....	32
III.1.1.Bâti existant.....	33
III.1.2.Bâti futur.....	34
III.1.3.Autres Prescriptions applicables.....	35
CHAPITRE 2.Zone BI1.....	37
III.2.1.Bâti existant.....	38
III.2.2.Bâti futur.....	39
III.2.3.Autres Prescriptions applicables.....	40
CHAPITRE 3.Zone BT2.....	42
III.3.1.Bâti existant.....	43
III.3.2.Bâti futur.....	44
III.3.3.Autres Prescriptions applicables.....	46
CHAPITRE 4.Zone BT1.....	47
III.4.1.Bâti existant.....	48
III.4.2.Bâti futur.....	49
III.4.3.Autres Prescriptions applicables.....	51
CHAPITRE 5.Zone BV.....	52
III.5.1.Bâti existant.....	53
III.5.2.Bâti futur.....	54
III.5.3.Autres Prescriptions applicables.....	55
CHAPITRE 6.Zone BV*.....	57
III.6.1.Bâti existant.....	57
III.6.2.Bâti futur.....	57
III.6.3.Zones agricoles.....	57
CHAPITRE 7.Zone BG2.....	58
III.7.1.Bâti existant.....	59
III.7.2.Bâti futur.....	59
III.7.3.Autres prescriptions.....	60
III.7.4.Recommandations.....	60
CHAPITRE 8.Zone BG1.....	61
III.8.1.Bâti existant.....	62
III.8.2.Bâti futur.....	62
III.8.3.Autres prescriptions.....	63
III.8.4.Recommandations.....	63
CHAPITRE 9.Zone BP.....	64
III.9.1.Bâti existant.....	65
III.9.2.Bâti futur.....	65
III.9.3.Autres prescriptions.....	65
III.9.4.Recommandations.....	66
TITRE IV.REGLEMENTATION DES ZONES BLANCHES.....	67
CHAPITRE 1.Occupation et utilisation du sol interdites.....	67
CHAPITRE 2.Mesures de prévention applicables.....	67
TITRE V.MESURES DE PREVENTION, DE PROTECTIONS ET DE SAUVEGARDES.....	68
CHAPITRE 1.Mesures de prévention.....	68
V.1.1.Information des citoyens.....	68
V.1.2.Information des acquéreurs et locataires.....	68
V.1.3.Actions visant à améliorer la connaissance du risque et en conserver la mémoire.....	69
V.1.4.Etudes, suivi, contrôles.....	69
V.1.5.Gestion des eaux.....	70
V.1.6.Comportement des sols en fonction de la teneur en eau.....	70

CHAPITRE 2.Mesures de protection collectives.....	71
V.2.1.Sont recommandées les mesures suivantes.....	71
CHAPITRE 3.Mesures de sauvegarde.....	71
V.3.1.L'affichage des consignes de sécurité.....	71
V.3.2.Le plan communal de sauvegarde PCS.....	72
V.3.3.Code d'alerte national et obligations d'information.....	72
CHAPITRE 4.ANNEXES (arrêtés).....	73

TITRE I. PORTEE DU REGLEMENT PPR

CHAPITRE 1. DISPOSITIONS GÉNÉRALES

I.1.1. Objet et champ d'application

Le présent règlement s'applique au territoire communal de **Saint-Paul-de-Jarrat** inclus dans le périmètre d'application du PPR tel qu'il est défini par l'arrêté préfectoral du 6 Octobre 2006 modifié le 15 octobre 2009.

Il définit :

- **les mesures de prévention à mettre en œuvre contre les risques naturels prévisibles** (article L.562-1 du Code de l'Environnement),
- **les mesures relatives à l'aménagement, l'utilisation ou l'exploitation des constructions, des ouvrages, des espaces mis en culture ou plantés existants** à la date d'approbation du plan qui doivent être prises par les propriétaires exploitants ou utilisateurs (article L.562-1 du Code de l'Environnement).

I.1.2. Les risques naturels pris en compte au titre du présent document

Ce sont :

- **le risque inondation, ruissellement, ravinement et crue torrentielle** pour lequel les circulaires du 24 janvier 1994 et du 24 avril 1996 rappellent la position de l'Etat selon trois principes qui sont :
 - d'interdire, à l'intérieur des zones d'inondation soumises aux aléas les plus forts, toute construction nouvelle et à saisir toutes les opportunités pour réduire le nombre de constructions exposées,
 - de contrôler strictement l'extension de l'urbanisation dans les zones d'expansion des crues où un volume d'eau important peut être stocké et qui jouent le plus souvent un rôle important dans la structuration du paysage et l'équilibre des écosystèmes,
 - d'éviter tout endiguement ou remblaiement nouveau qui ne serait pas justifié par la protection de lieux fortement urbanisés.
- **le risque mouvement de terrain**, distingué en glissement de terrain, chute de pierre et de blocs effondrement de cavité.

Ces risques peuvent être aggravés par des facteurs parmi lesquels on distingue :

- les incendies de forêts.

I.1.3. Division du territoire en zones de risque

Conformément à l'article L.562-1 du Code de l'Environnement et à la circulaire du 24 avril 1996, le territoire communal de **Saint-Paul-de-Jarrat** couvert par le PPR est délimité en :

- **zones de danger**, différenciées par la nature et l'intensité du risque en zones d'interdictions dites zones rouges et en zones de prescriptions dites zones bleues,
- **zones de précautions dites** zones blanches, non directement exposées aux risques mais où des constructions, des ouvrages, des aménagements ou des exploitations agricoles, forestières, artisanales, commerciales ou industrielles pourraient aggraver des risques ou en provoquer de nouveaux.

I.1.4. Utilisation pratique du PPR

Repérage de la parcelle cadastrale sur le zonage réglementaire

Le zonage réglementaire permet de repérer toute parcelle cadastrale, par rapport à une zone de danger (bleue ou rouge) ou de précautions (zone blanche).

Les zones rouges ou bleues sont en plus de leur couleur repérées par deux lettres collées :

- R (pour rouge) ou B (pour bleu),
 - I, T, V, G, P correspondant aux phénomènes naturels,
- complétées parfois par un indice 1, 2 ou 3 différenciant des règlements.

Relever l'étiquette de la zone de risque concernée.

Type de zone	Phénomène associé	Niveau d'aléas
RI3	Inondation	fort
RI2	Inondation, zone marécageuse	fort et moyen
RI1	Champ d'expansion de crue	Moyen et faible
RT	crue torrentielle	Fort et moyen
RV	ruissellement et ravinement	Fort et moyen
RG	glissement de terrain	fort et moyen
RP	chute de pierre et de bloc	fort et moyen
BI2	Inondation de plaine	moyen
BI1	Inondation de plaine	faible
BI'1	Inondation de pied de versant	faible
BT2	crue torrentielle	moyen
BT1	crue torrentielle	faible
BV	ruissellement et ravinement	faible
BV*	ruissellement et ravinement	Faible généralisé
BG2	glissement de terrain	moyen
BG1	glissement de terrain	faible
BP	chute de pierre et de bloc	faible

Remarque :

Cas des terrains supportant plusieurs aléas, exemples :

- RI2,G signifie que les règlements RI2 et RG s'appliquent
- BV,P signifie que les règlements BV et BP s'appliquent
- RT,BG1 signifie que les règlements RT et BG1 s'appliquent

Utilisation du règlement

S'il s'agit d'une zone inconstructible dite **zone rouge (R)**, il faut prendre connaissance des mesures de prévention générales applicables :

- à l'ensemble du territoire (TITRE 1, CHAPITRE 2, paragraphe 1.2.1),
- aux zones rouges (TITRE 2).

S'il s'agit d'une zone constructible sous conditions dite **zone bleue (B)**, il faut prendre connaissance des mesures de prévention générales applicables :

- à l'ensemble du territoire (TITRE 1, CHAPITRE 2, paragraphe 1.2.1),
- aux zones bleues (TITRE 3).

I.1.5. Effets du PPR

Le PPR (zonage réglementaire + règlement) approuvé vaut, dans ses indications et son règlement, **servitude d'utilité publique** et il est **opposable aux tiers**.

Il doit être **annexé au document d'urbanisme** (PLU, carte communale...) de la commune, s'il existe, conformément à l'article L 126-1 du Code de l'urbanisme (article L. 562-4 du Code de l'Environnement).

En cas de dispositions contradictoires entre ces deux documents, les dispositions du PPR prévalent sur celles du plan d'urbanisme qui doit en tenir compte.

Article 1 Effets sur les utilisations et l'occupation du sol

La loi permet d'imposer pour réglementer le développement des zones tous types de prescriptions s'appliquant aux constructions, aux ouvrages, aux aménagements ainsi qu'aux exploitations agricoles, forestières, artisanales, commerciales ou industrielles.

Toutefois, en application de l'article L.562-1 du Code de l'Environnement :

- les travaux de protection imposés sur de l'existant, constructions ou aménagements régulièrement construits conformément aux dispositions du Code de l'urbanisme, ne peuvent excéder 10 % de la valeur du bien à la date d'approbation du plan,
- les travaux d'entretien et de gestion courante des bâtiments implantés antérieurement à l'approbation du plan ou le cas échéant à la publication de l'arrêté mentionné à l'article R562-6 du code de l'environnement sont autorisés.

Remarque :

En application de l'article L.562-1 du code de l'environnement, les mesures concernant les bâtiments implantés antérieurement à l'approbation du plan peuvent être rendues obligatoires en fonction de la nature et de l'intensité du risque dans un délai de **5 ans**, réductible en cas d'urgence.

Pour les projets nouveaux (prescriptions applicables au bâti futur), la non indication d'un délai signifie a priori que les prescriptions sont d'application "immédiate" et qu'en cas de dégâts suite à un phénomène naturel, les assurances pourront le cas échéant se prévaloir de leur non prise en compte pour ne pas indemniser.

À défaut de mention particulière, les prescriptions de travaux de mise en sécurité pour le bâti existant sont à mettre en œuvre lors de la réalisation des travaux de réaménagement des bâtiments existants (mise en conformité).

Il est rappelé que le non respect des conditions de réalisation, d'utilisation ou d'exploitation, prescrits par le PPR est puni de peines prévues à l'article L 480 – 4 du Code de l'urbanisme (article L.562-5 du Code de l'Environnement).

Article 2 Effets sur l'assurance des biens et des activités

Par leurs articles 17, 18 et 19, titre II, chap.II, de la loi n° 95 – 101 du 2 février 1995 modificative de la loi du 22 juillet 1987, est conservée pour les entreprises d'assurance l'obligation créée par la loi n° 82 – 600 du 13 juillet 1982 relative à l'indemnisation des victimes des catastrophes naturelles, d'étendre leurs garanties aux biens et aux activités aux effets des catastrophes naturelles.

En cas de non respect de certaines règles du PPR, la possibilité pour les entreprises d'assurance de déroger à certaines règles d'indemnisation des catastrophes naturelles est ouverte par la loi.

A partir du 2 janvier 2001, un nouveau dispositif de franchise applicable à l'indemnisation des dommages résultant des catastrophes naturelles entre en vigueur. Il résulte des trois arrêtés du 5 septembre 2000 portant modification des articles A125–1 modifié par l'arrêté du 4 août 2003, A125–2 et créant l'article A125–3 du Code des assurances qui ont pour effet :

- de réactualiser les franchises de base payées par les particuliers en matière de catastrophes naturelles,
- de créer une franchise spécifique pour les dommages consécutifs à la sécheresse afin de distinguer les dommages mineurs des dommages remettant en cause l'utilisation du bien ou qui affectent sa structure,
- de moduler les franchises applicables **en l'absence de prescription de PPR** en fonction du nombre d'arrêté de constatation de l'état de catastrophe naturelle pris pour le même risque publié au Journal Officiel au cours des cinq années précédant la date de la nouvelle constatation :
 - premier et second arrêté portant constatation de l'état de catastrophe naturelle pour le même risque : application de la franchise applicable,
 - troisième arrêté pris pour le même risque : doublement de la franchise applicable,
 - quatrième arrêté pris pour le même risque : triplement de la franchise applicable,
 - cinquième arrêté pris pour le même risque : quadruplement de la franchise applicable.

Ces dispositions reprennent leurs effets en l'absence d'approbation du PPR dans un délai de 4 ans à compter de la date de prescription.

Ces arrêtés résultent d'une volonté de mieux lier indemnisation et prévention mais également de la détérioration financière du régime d'indemnisation des catastrophes naturelles mis en place par la loi du 13 juillet 1982.

Article 3 Effets sur les populations

L'article L.562-1 du Code de l'Environnement permet la prescription de mesures d'ensemble qui sont en matière de sécurité publique ou d'organisation des secours des mesures de prévention, de protection et de sauvegarde pouvant concerner les collectivités publiques dans le cadre de leurs compétences ou les particuliers ou à leurs groupements.

Ces mesures qui peuvent être rendues obligatoires sont :

- des règles relatives aux réseaux et infrastructures publics desservant les zones exposées et visant à faciliter les éventuelles mesures d'évacuation et l'intervention des secours,
- des prescriptions aux particuliers, ou aux groupements de particuliers quand ils existent, de réalisation de travaux contribuant à la prévention des risques ou d'intervention en cas de survenance des phénomènes considérés,
- des prescriptions pour la réalisation de constructions ou d'aménagements nouveaux, subordonnés à la constitution d'associations syndicales chargées de certains travaux nécessaires à la prévention des risques.

I.1.6. Révision du PPR

Le zonage réglementaire pourra être modifié, à l'occasion de procédures de révision du Plan de Prévention des Risques naturels prévisibles, pour tenir compte :

- soit d'une aggravation de l'aléa suite à des faits nouveaux,
- soit d'une évolution de la réglementation.

I.1.7. Modification du PPR

Le plan de prévention des risques naturels prévisibles peut être modifié à condition que la modification envisagée ne porte pas atteinte à l'économie générale du plan. La procédure de modification peut notamment être utilisée pour :

- Rectifier une erreur matérielle ;
- Modifier un élément mineur du règlement ou de la note de présentation ;
- Modifier les documents graphiques délimitant les zones pour prendre en compte un changement dans les circonstances de fait.

CHAPITRE 2. MESURES DE PRÉVENTION, DE PROTECTION ET DE SAUVEGARDE GÉNÉRALES

I.2.1. Rappel des dispositions réglementaires générales

Certaines réglementations d'ordre public concourent à des actions préventives contre les risques naturels. C'est le cas notamment des dispositions du Code Rural en matière d'entretien des cours d'eau, des Codes Forestier et de l'Urbanisme concernant la protection des espaces boisés et la gestion des droits du sol, du Code Minier en matière de travaux en carrière et du Code de l'Environnement.

Article 1 Concernant l'entretien des cours d'eau

Les lits des cours d'eau sur le territoire de la communal appartiennent, jusqu'à la ligne médiane, aux propriétaires riverains. Ce droit implique en réciproque des obligations d'entretien. Tous ces travaux devront être conformes aux préconisations des textes en vigueur et notamment code de l'environnement, code rural, code forestier...

Article 2 Concernant la protection des espaces boisés

Les dispositions essentielles concernant la protection de la forêt sont inscrites dans le Code Forestier et le Code de l'Urbanisme.

Code Forestier - Conservation et police des bois et Forêts en général

La réglementation des défrichements est applicable aux particuliers par le biais des articles L 311-1, L 311-2, L 311-3, Titre 1, chapitre 1, Livre III du Code Forestier.

Forêt de protection, à titre indicatif, dans le cas ou la commune ne possède pas de forêt de protection sur son territoire,

Il peut être fait application des dispositions des articles L411-1 et 412-18, Titre I, chapitre 1 et suivants, livre IV du Code Forestier pour le classement de forêts publiques et privées présentant un rôle de protection certain, tel est le cas par exemple des boisements de versant raide sur sols sensibles.

Code de l'Urbanisme - Espaces boisés

Les dispositions essentielles concernant la protection de la forêt sont inscrites dans le Code Forestier et le Code de l'Urbanisme.

Code Forestier - Conservation et police des bois et Forêts en général

La réglementation des défrichements est applicable aux particuliers par le biais des articles L 311-1, L 311-2, L 311-3, Titre 1, chapitre 1, Livre III du Code Forestier.

Forêt de protection, à titre indicatif, dans le cas ou la commune ne possède pas de forêt de protection sur son territoire,

Il peut être fait application des dispositions des articles L 411-1 et 412-18, Titre I, chapitre 1 et suivants, livre IV du Code Forestier pour le classement de forêts publiques et privées présentant un rôle de protection certain, tel est le cas par exemple des boisements de versant raide sur sols

sensibles.

Code de l'Urbanisme - Espaces boisés

En application de l'article L 130 -1, Titre III du Code de l'Urbanisme, les espaces boisés, publics ou privés, ont la possibilité d'être classés en espaces boisés à conserver au titre des plans d'urbanisme. Ce classement entraîne de plein droit le rejet de toute demande de défrichement.

Par ailleurs (articles L 130-1 L 130-2 et L 130-3), sauf existence d'un plan de gestion agréé, toute coupe ou tout abattage d'arbres dans un espace boisé classé est soumis à autorisation préalable délivrée par l'administration. Les coupes rases sur de grandes surfaces et sur versant soumis à des risques naturels sont en principe proscrites.

Article 3 Concernant l'exploitation minières

L'exploitant des mines en galerie ou à ciel ouvert est assujetti à l'application et à la mise en œuvre de dispositions définies par le Code Minier article 84 et par la législation des installations classées (Loi n° 943-3 du 4 janvier 1993 relatives aux carrières et décret d'application n° 94-486 du 9 juin 1994 complétés par l'arrêté ministériel du 22 septembre 1994).

Article 4 Concernant la sûreté et la sécurité publique sur le territoire communal

L'organisation de la sécurité, en vertu des pouvoirs de police conférés par le Code général des collectivités territoriales, est du ressort du Maire sous le contrôle administratif du représentant de l'Etat dans le département (Art. L 2212-1 à L 2212-5 du Code des Collectivités Territoriales). Toutefois, le Préfet dispose dans des conditions strictes d'un pouvoir de substitution au Maire (art. L 2215-1) en matière de sécurité publique.

Article 5 Concernant la sécurité des occupants de terrains de camping et le stationnement des caravanes

Conformément aux dispositions du décret n° 94-614 du 13 Juillet 1994 relatif aux prescriptions permettant d'assurer la sécurité des terrains de camping et de stationnement des caravanes soumis à un risque naturel ou technologique prévisible **le Maire fixe**, sur avis de la sous-commission départementale pour la sécurité des campings, pour chaque terrain les prescriptions d'information, d'alerte, d'évacuation permettant d'assurer la sécurité des occupants des terrains situés dans les zones à risques ainsi que le délai dans lequel elles devront être réalisées.

L'implantation nouvelle de terrains de camping en zone inondable et en zones d'aléa fort n'est pas autorisée.

I.2.2. Définitions

Article 1 Définition des façades exposées

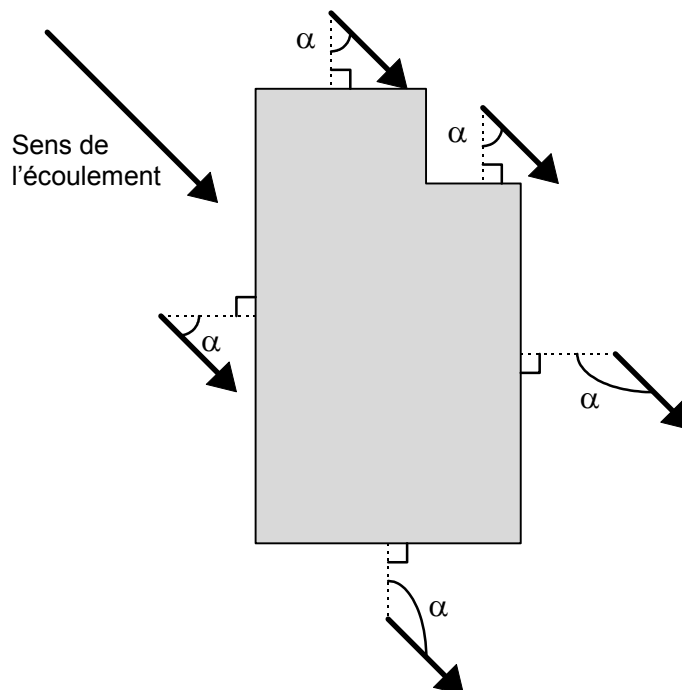
Le règlement utilise la notion de « façade exposée » notamment dans le cas de chutes de blocs ou d'écoulements avec charges solides (crues torrentielles). Cette notion, simple dans beaucoup de cas, mérite d'être explicitée pour les cas complexes :

- la direction de propagation du phénomène est généralement celle de la ligne de plus grande pente (en cas de doute, la carte des phénomènes et la carte des aléas permettront souvent de définir sans ambiguïté le point de départ ainsi que la nature et la direction des écoulements prévisibles),
- elle peut s'en écarter significativement, du fait de la dynamique propre au phénomène (rebonds irréguliers pendant les chutes de blocs, élargissement des trajectoires d'avalanches à la sortie des couloirs, ...), d'irrégularités de la surface topographique, de l'accumulation locale d'éléments transportés (culots d'avalanches, blocs, bois, ...) constituant autant d'obstacles déflecteurs ou même de la présence de constructions à proximité pouvant aussi constituer des obstacles déflecteurs.

C'est pourquoi, sont considérés comme :

- directement exposées, les façades pour lesquelles $0^\circ \leq \alpha < 90^\circ$
- indirectement ou non exposées, les façades pour lesquelles $90^\circ \leq \alpha \leq 180^\circ$

Le mode de mesure de l'angle α est schématisé ci après.



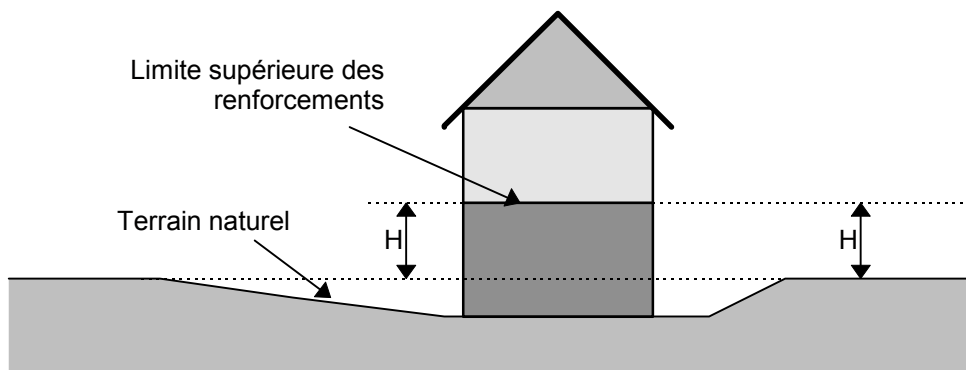
Toute disposition architecturale particulière ne s'inscrivant pas dans ce schéma de principe devra être traitée dans le sens de la plus grande sécurité.

Il peut arriver qu'un site soit concerné par plusieurs direction de propagation ; toutes sont à prendre en compte.

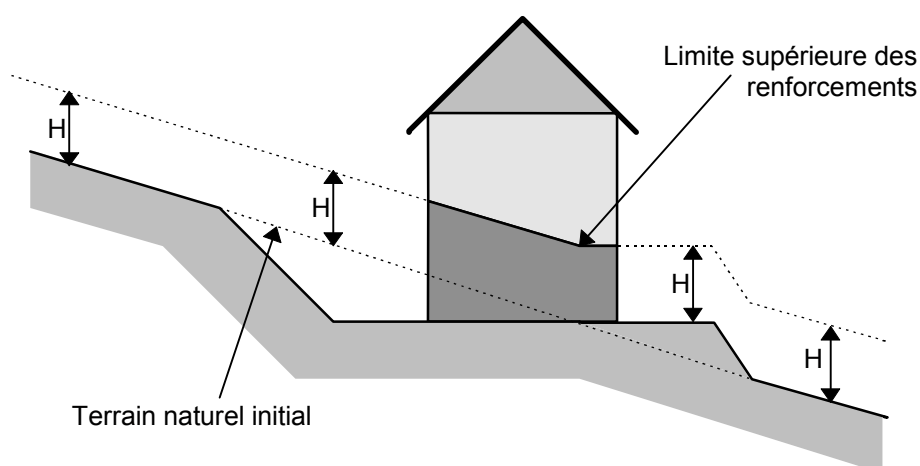
Article 2 Définition de la hauteur par rapport au terrain naturel

Le règlement utilise aussi la notion de « hauteur par rapport au terrain naturel » et cette notion mérite d'être explicitée pour les cas complexes. Elle est utilisée pour les écoulements des fluides (inondations, crues torrentielles, coulées de boue) ou pour les chutes de blocs.

- Les irrégularités locales de la topographie ne sont pas forcément prises en compte si elles sont de surface faible par rapport à la surface totale de la zone considérée (bleue ou rouge). Aussi, dans le cas de petits thalwegs ou de petites cuvettes, il faut considérer que la côte du terrain naturel est la côte des terrains environnants (les creux étant vite remplis par les écoulements), conformément au schéma suivant :



- En cas de **terrassements en déblais**, la hauteur doit être mesurée par rapport au terrain naturel initial.
- En cas de **terrassements en remblais**, ceux-ci ne peuvent remplacer le renforcement des façades exposées que s'ils sont attenants à la construction et s'ils ont été spécifiquement conçus pour cela (parement exposé aux écoulements subverticaux sauf pour les inondations de plaine, dimensionnement pour résister aux efforts prévisibles, ...) . Dans le cas général, la hauteur à renforcer sera mesurée **depuis le sommet des remblais**.



Toute disposition architecturale particulière ne s'inscrivant pas dans ce schéma de principe devra être traitée dans le sens de la plus grande sécurité.

Article 3 Définition du RESI et du tènement

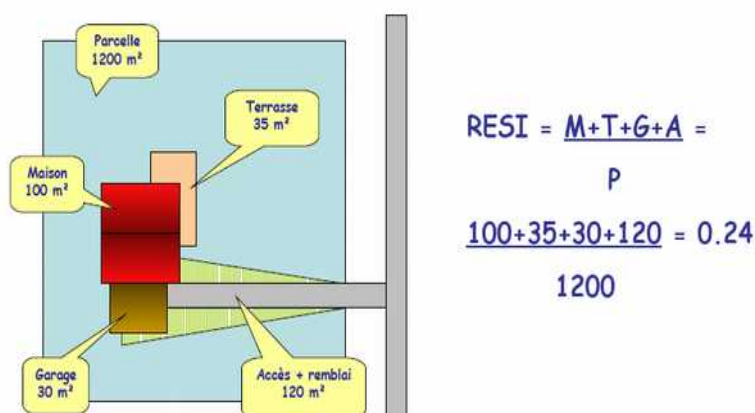
Le Rapport d'Emprise au Sol en zone Inondable (RESI) est défini par le rapport de l'emprise au sol des bâtiments, des remblais, des accès à ces derniers et des talus nécessaires à la stabilité des remblais, sur la surface de la partie inondable de la parcelle ou du tènement.

$$\text{RESI} = \frac{\text{partie inondable de l'exhaussement (construction et remblai)}}{\text{partie inondable de la parcelle (ou du tènement)}}$$

Un tènement est défini comme un ensemble de parcelles contiguës appartenant au même propriétaire ou à une même copropriété.

La présente définition porte sur les parcelles et tènements tels qu'ils existent à la date d'opposabilité du présent Plan de Prévention des Risques.

Les surfaces nécessaires à la réalisation des rampes pour personnes handicapées ne sont pas comptabilisées dans le calcul du RESI.



Article 4 Définition des prescriptions applicables aux changements de destination

Lorsqu'un changement de destination est autorisé on appliquera :

- les prescriptions au bâti futur lorsque le changement de destination conduit à transformer le bâti en habitation ;
- les prescriptions au bâti existant dans les autres cas.

I.2.3. Dispositions spécifiques relatives aux ERP

Lorsque le règlement de la zone le prévoit, les ERP (établissement recevant du public) sont soumis aux prescriptions suivantes, s'ajoutant à celles s'appliquant déjà aux constructions, ouvrages, aménagements ou exploitations situées dans la zone correspondante :

- réalisation préalable d'une étude de danger définissant les conditions de mise en sécurité des occupants et usagers tant dans les bâtiments qu'à leurs abords ou annexes et, s'il s'agit d'un service public lié à la sécurité, les modalités de continuité de celui-ci,
- mise en œuvre des mesures de protection nécessaires (conditions de réalisation, d'utilisation ou d'exploitation de l'établissement) pour assurer la sécurité des personnes sur le site ou/et leur évacuation.

Il est rappelé que, s'agissant de règles de construction et d'autres règles, l'application de ces mesures est à la charge entière du maître d'ouvrage, le propriétaire et l'exploitant étant responsables vis-à-vis des occupants et des usagers.

I.2.4. Dispositions concernant les fossés et les canaux en toutes zones

D'une manière générale, les fossés existants doivent être maintenus ouverts (sauf bien sûr couverture rendue nécessaire pour franchissement d'infrastructures...) et en état de fonctionnement afin de conserver l'écoulement des eaux dans de bonnes conditions.

Pour tout projet autorisé en bordure de fossé ou chantourne, les marges de recul à respecter sont :

- Marge de recul des canaux : **10 m** par rapport à l'axe du lit :
 - sans que, dans ce cas, la marge de recul comptée à partir du sommet des berges ne puisse descendre en dessous de 5 m,
 - et avec respect d'une bande de 5 m (comptée à partir du sommet des berges) sans clôture fixe pour permettre l'entretien.
- Marge de recul des fossés : **5 m** par rapport à l'axe du lit :
 - sans que, dans ce cas, la marge de recul comptée à partir du sommet des berges ne puisse descendre en-dessous de 5 m,
 - et avec respect d'une bande de 5 m (comptée à partir du sommet des berges) sans clôture fixe pour permettre l'entretien.

Nota : en zone urbanisée, ces distances seront appréciées en fonction de l'occupation des lieux. (Exemple : canal entre deux maisons...)

TITRE II. REGLEMENTATION DES ZONES ROUGES

CHAPITRE 1. ZONE ROUGE D'INONDATION

Cours d'eau dits « de plaine » à écoulements lents ou rapides

Sont concernées les zones RI3,

II.1.1. Occupation et utilisation du sol interdites

- toutes constructions et installations nouvelles,

par dérogation à la règle générale, sont autorisées (après vérification qu'elles n'aggravent pas l'aléa de façon significative par rapport à l'ensemble de la zone et sous réserve que tous les éléments vulnérables ou sensibles soient mis hors d'eau) :

- *les constructions et installations directement liées à l'utilisation du cours d'eau, notamment : prises d'eau, passes, microcentrales, constructions ou installations liées aux loisirs nautiques, etc,*
- *pour les zones d'aléa moyen uniquement, les constructions et installations nécessaires à l'activité agricole ou forestière y compris bâtiments d'habitation, bâtiments d'élevage, centres équestres sous réserve de justificatifs sur l'impossibilité de les réaliser ailleurs au regard du type de production et de la structure des exploitations concernées, et sous réserve qu'elles ne gênent pas l'écoulement de la crue et ne présentent aucun risque de pollution en cas de crue,*
- *les constructions de superstructures indispensables au fonctionnement d'activités sportives ou de loisirs de plein air (pas d'habitations ni d'ERP hors ceux de type PA c'est à dire établissements sportifs de plein air : terrains de sports, stades, patinoires, piscines, hippodromes, gradins partiellement couverts),*
- *les constructions et installations directement liées à la pratique du jardinage à caractère familial ou ouvrier, et limitées à 10m² d'emprise au sol,*
- *les piscines privées sous réserve qu'elles soient matérialisées par des balises visibles pendant l'inondation,*

- les travaux et ouvrages conduisant à aggraver les phénomènes en réduisant le champ d'inondation ou en augmentant le ruissellement,

par dérogation à la règle générale, sont autorisées (après vérification qu'elles n'aggravent pas l'aléa de façon significative par rapport à l'ensemble de la zone et sous réserve que tous les éléments vulnérables ou sensibles soient mis hors d'eau) :

- *les travaux d'infrastructures et d'équipements techniques publics ou privés sous réserve d'impératifs techniques, notamment : infrastructures de transports terrestres, espaces publics, aires de stationnement (avec prise en compte dans le Plan Communal de Sauvegarde), ouvrages de production ou de distribution*

d'énergie, d'alimentation en eau potable, d'assainissement, de télécommunications, sous réserve que tous les éléments vulnérables ou sensibles soient mis hors d'eau,

- *les travaux visant à la mise en sécurité des personnes, notamment : plate-forme, voirie ou escalier ou passage hors d'eau destiné à faciliter l'évacuation sous réserve de limiter le plus possible l'encombrement à l'écoulement de l'eau, etc,*
- toutes adaptations, modifications ou extensions, pour les constructions, installations et ouvrages existants de nature à augmenter la gêne à l'écoulement de la crue, à polluer l'eau en cas de crue, à augmenter le risque de création d'embâcle en cas de crue,
- toutes adaptations, modifications ou extensions d'établissement vulnérable qui amèneraient une augmentation des capacités d'accueil,
- les changements de destination conduisant à des transformations en logements ou ERP ou en établissements vulnérables ou dont le fonctionnement est primordial pour la sécurité civile, la défense ou le maintien de l'ordre public (enseignement, soin, santé, secours, pompiers, gendarmeries, etc.),
- toute démolition augmentant l'aléa,
- toute reconstruction de biens sinistrés par une inondation (voir également L111-15 CU),
- les clôtures non transparentes à 80% s'opposant à l'écoulement et/ou au retour des eaux, y compris de ruissellement, vers le cours d'eau,
- la création de terrains de camping et d'aires pour les gens du voyage,
- l'extension de terrains de camping et d'aires pour les gens du voyage sauf réduction de la vulnérabilité : pas d'augmentation du nombre d'emplacements et déplacement des équipements et des emplacements vers des zones de moindre aléa.

II.1.2. Prescriptions concernant les projets autorisés

Définition de la hauteur de référence : 0,50 m au dessus du niveau de la voie communale

BATI EXISTANT

- limiter la vulnérabilité des biens exposés, notamment :
 - Les planchers utilisables devront être situés au-dessus de la cote de référence, sauf impossibilité fonctionnelle dûment justifiée,
 - pas de nouvelle ouverture en dessous de la hauteur de référence mais possibilité entre le niveau du terrain naturel et la hauteur de référence d'un cuvelage étanche ou vide sanitaire, dérogation pour les ouvertures des bâtiments à usage professionnel (commerces, ateliers, bureaux...) par étanchéification des ouvertures jusqu'à la hauteur de référence définie et étanchéification des murs sous la hauteur de référence,
 - les accès nouveaux doivent être reportés sur les façades non exposées et être situés au-dessus de la cote de référence, sauf impossibilité fonctionnelle dûment justifiée,

- toutes les structures ou matériaux putrescibles ou sensibles à la corrosion (menuiseries, portes, fenêtres, revêtements de sols et de murs, protections phoniques et thermiques...) situés en dessous de la hauteur de référence doivent être traités avec des produits hydrofuges ou anti-corrosifs et régulièrement entretenus. En cas de réfection ou remplacement, ils doivent être réalisés avec des matériaux soit insensibles à l'eau, soit convenablement traités,
- la disposition des matériels coûteux et le stockage des produits sensibles à l'humidité (équipements électroniques, micromécaniques et appareils électroménagers vulnérables à l'eau et difficilement déplaçables, les chaudières...) seront réalisés au dessus de la hauteur de référence ou dans une enceinte étanche, fermée, lestée ou arrimée résistant aux effets de la crue jusqu'à la hauteur de référence,
- le tableau de distribution électrique et les réseaux intérieurs sensibles (téléphone, électricité, etc...) doivent être protégés (étanchéité,...) et dotés d'un dispositif de mise hors service automatique dans tout le niveau inondable, sans couper l'électricité dans les niveaux supérieurs ou établis entièrement au-dessus de la hauteur de référence ou dans un boîtier ou une enceinte étanche jusqu'au niveau de la hauteur de référence,
- en dessous de la hauteur de référence, le bâti ne doit faire l'objet d'aucune occupation permanente ou de stockage de matières polluantes et/ou flottantes sauf si cuvelage étanche jusqu'à la hauteur de référence.
- les citernes de toute nature ou cuves à mazout, à gaz..., devront être lestées ou fixées, résister à la pression hydrostatique et leurs orifices non étanches et branchements sensibles situés au-dessus de la hauteur de référence.

BATI FUTUR

- Le RESI, tel que défini à l'article 3 du paragraphe I.2., devra être inférieur ou égal à 0.30.
- ne pas augmenter la gêne à l'écoulement de la crue, notamment aucun remblai, murs ou clôtures autorisés pouvant constituer un obstacle à l'écoulement des eaux,
- marge de recul de 5 m minimum imposée par rapport au haut des berges,
- ne pas polluer l'eau en cas de crue, notamment pas de stockage d'hydrocarbures ou produits pouvant polluer l'eau en dessous du niveau de la hauteur de référence,
- ne pas augmenter le nombre de personnes vulnérables, notamment : l'extension des biens à usage d'habitation et des ERP sera limitée à une surface au sol ou en étage de 20 m² non renouvelable,

- limiter la vulnérabilité des biens exposés, notamment :
 - le premier plancher sera au dessus de la hauteur de référence, sauf impossibilités fonctionnelles dûment justifiées. Dans ce cas l'aménagement devra prévoir une zone refuge située au dessus de la hauteur de référence facilement accessible de l'intérieur et de l'extérieur,
 - les constructions nouvelles autorisables devront présenter leur plus petite dimension à la direction de l'écoulement principal,
 - les constructions et installations doivent être fondées dans le sol sain de façon à résister à des affouillements, à des tassements ou à des érosions localisées,
 - les parties de constructions ou installations situées au dessous de la hauteur de référence doivent être réalisées de façon à ne pas être endommagées en cas de crue et à résister à la poussée ascendante des eaux (cuvelage étanche),
 - les équipements qui pour des raisons fonctionnelles à justifier ne peuvent pas être situées au dessus de la hauteur de référence doivent être réalisées de façon à ne pas être endommagées en cas de crue, et à résister à la poussée ascendante des eaux,
 - Les cuves doivent être fixées ou arrimées solidement ,
 - les équipements électriques, électroniques, micro mécaniques et les appareils électroménagers doivent être placés au dessus de la hauteur de référence,
 - le mobilier d'extérieur, doit être fixé de façon à résister aux effets d'entraînement de la crue de référence,
 - les réseaux de chaleur doivent être équipés d'une protection thermique hydrophobe,
 - les voies d'accès, les parkings, les aires de stationnement doivent être arasés au niveau du terrain naturel et comporter une structure de chaussée insensible à l'eau. S'il est nécessaire que le profil en long des voies d'accès se situe au dessus de la hauteur de référence, ces voies doivent être équipées d'ouvrages de décharge dont l'ouverture permettra l'écoulement de la crue,
- ne pas augmenter le risque de création d'embâcle en cas de crue, notamment, stockage de matériaux pouvant être entraînés par la crue.

CHAPITRE 2. ZONES ROUGES INONDATION

Cours d'eau dits « de plaine » à écoulements lents ou rapides

Sont concernées les zones RI2,

II.2.1. Occupation et utilisation du sol interdites

- toutes constructions et installations nouvelles,

par dérogation à la règle générale, sont autorisées (après vérification qu'elles n'aggravent pas l'aléa de façon significative par rapport à l'ensemble de la zone et sous réserve que tous les éléments vulnérables ou sensibles soient mis hors d'eau) :

- *les constructions et installations directement liées à l'utilisation du cours d'eau, notamment : prises d'eau, passes, microcentrales, constructions ou installations liées aux loisirs nautiques, etc,*
- *pour les zones d'aléa moyen uniquement, les constructions et installations nécessaires à l'activité agricole ou forestière y compris bâtiments d'habitation, bâtiments d'élevage, centres équestres sous réserve de justificatifs sur l'impossibilité de les réaliser ailleurs au regard du type de production et de la structure des exploitations concernées, et sous réserve qu'elles ne gênent pas l'écoulement de la crue et ne présentent aucun risque de pollution en cas de crue,*
- *les constructions de superstructures indispensables au fonctionnement d'activités sportives ou de loisirs de plein air (pas d'habitations ni d'ERP hors ceux de type PA c'est à dire établissements sportifs de plein air : terrains de sports, stades, patinoires, piscines, hippodromes, gradins partiellement couverts),*
- *les constructions et installations directement liées à la pratique du jardinage à caractère familial ou ouvrier, et limitées à 10m² d'emprise au sol,*
- *les piscines privées sous réserve qu'elles soient matérialisées par des balises visibles pendant l'inondation,*

- les travaux et ouvrages conduisant à aggraver les phénomènes en réduisant le champ d'inondation ou en augmentant le ruissellement,

par dérogation à la règle générale, sont autorisées (après vérification qu'elles n'aggravent pas l'aléa de façon significative par rapport à l'ensemble de la zone et sous réserve que tous les éléments vulnérables ou sensibles soient mis hors d'eau) :

- *les travaux d'infrastructures et d'équipements techniques publics ou privés sous réserve d'impératifs techniques, notamment : infrastructures de transports terrestres, espaces publics, aires de stationnement (avec prise en compte dans le Plan Communal de Sauvegarde), ouvrages de production ou de distribution d'énergie, d'alimentation en eau potable, d'assainissement, de télécommunications, sous réserve que tous les éléments vulnérables ou*

sensibles soient mis hors d'eau,

- *les travaux visant à la mise en sécurité des personnes, notamment : plate-forme, voirie ou escalier ou passage hors d'eau destiné à faciliter l'évacuation sous réserve de limiter le plus possible l'encombrement à l'écoulement de l'eau, etc,*
- toutes adaptations, modifications ou extensions, pour les constructions, installations et ouvrages existants de nature à augmenter la gêne à l'écoulement de la crue, à polluer l'eau en cas de crue, à augmenter le risque de création d'embâcle en cas de crue,
- toutes adaptations, modifications ou extensions d'établissement vulnérable qui amèneraient une augmentation des capacités d'accueil,
- les changements de destination conduisant à des transformations en logements ou ERP ou en établissements vulnérables ou dont le fonctionnement est primordial pour la sécurité civile, la défense ou le maintien de l'ordre public (enseignement, soin, santé, secours, pompiers, gendarmeries, etc.),
- toute démolition augmentant l'aléa,
- toute reconstruction de biens sinistrés par une inondation (voir également L111-3 CU),
- les clôtures non transparentes à 80% s'opposant à l'écoulement et/ou au retour des eaux, y compris de ruissellement, vers le cours d'eau,
- la création de terrains de camping et d'aires pour les gens du voyage,
- l'extension de terrains de camping et d'aires pour les gens du voyage sauf réduction de la vulnérabilité : pas d'augmentation du nombre d'emplacements et déplacement des équipements et des emplacements vers des zones de moindre aléa.

II.2.2. Prescriptions concernant les projets autorisés

Définition de la hauteur de référence : 1,20 m au dessus du terrain naturel

BATI EXISTANT

- limiter la vulnérabilité des biens exposés, notamment :
 - Les planchers utilisables devront être situés au-dessus de la cote de référence, sauf impossibilité fonctionnelle dûment justifiée,
 - pas de nouvelle ouverture en dessous de la hauteur de référence mais possibilité entre le niveau du terrain naturel et la hauteur de référence d'un cuvelage étanche ou vide sanitaire, dérogation pour les ouvertures des bâtiments à usage professionnel (commerces, ateliers, bureaux...) par étanchéification des ouvertures jusqu'à la hauteur de référence définie et étanchéification des murs sous la hauteur de référence,
 - les accès nouveaux doivent être reportés sur les façades non exposées et être situés au-dessus de la cote de référence, sauf impossibilité fonctionnelle dûment justifiée,
 - toutes les structures ou matériaux putrescibles ou sensibles à la corrosion

(menuiseries, portes, fenêtres, revêtements de sols et de murs, protections phoniques et thermiques...) situés en dessous de la hauteur de référence doivent être traités avec des produits hydrofuges ou anti-corrosifs et régulièrement entretenus. En cas de réfection ou remplacement, ils doivent être réalisés avec des matériaux soit insensibles à l'eau, soit convenablement traités,

- la disposition des matériels coûteux et le stockage des produits sensibles à l'humidité (équipements électroniques, micromécaniques et appareils électroménagers vulnérables à l'eau et difficilement déplaçables, les chaudières...) seront réalisés au dessus de la hauteur de référence ou dans une enceinte étanche, fermée, lestée ou arrimée résistant aux effets de la crue jusqu'à la hauteur de référence,
- le tableau de distribution électrique et les réseaux intérieurs sensibles (téléphone, électricité, etc...) doivent être protégés (étanchéité,...) et dotés d'un dispositif de mise hors service automatique dans tout le niveau inondable, sans couper l'électricité dans les niveaux supérieurs ou établis entièrement au-dessus de la hauteur de référence ou dans un boîtier ou une enceinte étanche jusqu'au niveau de la hauteur de référence,
- en dessous de la hauteur de référence, le bâti ne doit faire l'objet d'aucune occupation permanente ou de stockage de matières polluantes et/ou flottantes sauf si cuvelage étanche jusqu'à la hauteur de référence.
- les citernes de toute nature ou cuves à mazout, à gaz..., devront être lestées ou fixées, résister à la pression hydrostatique et leurs orifices non étanches et branchements sensibles situés au-dessus de la hauteur de référence.

BATI FUTUR

- Le RESI, tel que défini à l'article 3 du paragraphe I.2., devra être inférieur ou égal à 0.30.
- ne pas augmenter la gêne à l'écoulement de la crue, notamment aucun remblai, murs ou clôtures autorisés pouvant constituer un obstacle à l'écoulement des eaux,
- marge de recul de 5 m minimum imposée par rapport au haut des berges,
- ne pas polluer l'eau en cas de crue, notamment pas de stockage d'hydrocarbures ou produits pouvant polluer l'eau en dessous du niveau de la hauteur de référence,
- ne pas augmenter le nombre de personnes vulnérables, notamment : l'extension des biens à usage d'habitation et des ERP sera limitée à une surface au sol ou en étage de 20 m² non renouvelable,

- limiter la vulnérabilité des biens exposés, notamment :
 - le premier plancher sera au dessus de la hauteur de référence, sauf impossibilités fonctionnelles dûment justifiées. Dans ce cas l'aménagement devra prévoir une zone refuge située au dessus de la hauteur de référence facilement accessible de l'intérieur et de l'extérieur,
 - les constructions nouvelles autorisables devront présenter leur plus petite dimension à la direction de l'écoulement principal,
 - les constructions et installations doivent être fondées dans le sol sain de façon à résister à des affouillements, à des tassements ou à des érosions localisées,
 - les parties de constructions ou installations situées au dessous de la hauteur de référence doivent être réalisées de façon à ne pas être endommagées en cas de crue et à résister à la poussée ascendante des eaux (cuvelage étanche),
 - les équipements qui pour des raisons fonctionnelles à justifier ne peuvent pas être situées au dessus de la hauteur de référence doivent être réalisées de façon à ne pas être endommagées en cas de crue, et à résister à la poussée ascendante des eaux,
 - Les cuves doivent être fixées ou arrimées solidement ,
 - les équipements électriques, électroniques, micro mécaniques et les appareils électroménagers doivent être placés au dessus de la hauteur de référence,
 - le mobilier d'extérieur, doit être fixé de façon à résister aux effets d'entraînement de la crue de référence,
 - les réseaux de chaleur doivent être équipés d'une protection thermique hydrophobe,
 - les voies d'accès, les parkings, les aires de stationnement doivent être arasés au niveau du terrain naturel et comporter une structure de chaussée insensible à l'eau. S'il est nécessaire que le profil en long des voies d'accès se situe au dessus de la hauteur de référence, ces voies doivent être équipées d'ouvrages de décharge dont l'ouverture permettra l'écoulement de la crue,
- ne pas augmenter le risque de création d'embâcle en cas de crue, notamment, stockage de matériaux pouvant être entraînés par la crue.

CHAPITRE 3. ZONES ROUGES : CRUES TORRENTIELLES, RUISSELLEMENT, RAVINEMENT

Sont concernées les zones RT et RV.

II.3.1. Occupation et utilisation du sol interdites

- toutes constructions et installations nouvelles,

par dérogation à la règle générale, sont autorisées (après vérification qu'elles n'aggravent pas l'aléa de façon significative par rapport à l'ensemble de la zone et sous réserve que tous les éléments vulnérables ou sensibles soient mis hors d'eau) :

- *les constructions et installations directement liées à l'utilisation du cours d'eau, notamment : prises d'eau, passes, microcentrales, constructions ou installations liées aux loisirs nautiques, etc,*
- *pour les zones d'aléa moyen uniquement, les constructions et installations nécessaires à l'activité agricole ou forestière y compris bâtiments d'habitation, bâtiments d'élevage, centres équestres sous réserve de justificatifs sur l'impossibilité de les réaliser ailleurs au regard du type de production et de la structure des exploitations concernées, et sous réserve qu'elles ne gênent pas l'écoulement de la crue et ne présentent aucun risque de pollution en cas de crue,*
- *les constructions et installations directement liées à la pratique du jardinage à caractère familial ou ouvrier, et limitées à 10m² d'emprise au sol,*
- *les piscines privées sous réserve qu'elles soient matérialisées par des balises visibles pendant l'inondation,*

- les travaux et ouvrages conduisant à aggraver les phénomènes en réduisant le champ d'inondation ou en augmentant le ruissellement,

par dérogation à la règle générale, sont autorisées (après vérification qu'elles n'aggravent pas l'aléa de façon significative par rapport à l'ensemble de la zone et sous réserve que tous les éléments vulnérables ou sensibles soient mis hors d'eau) :

- *les travaux d'infrastructures et d'équipements techniques publics ou privés sous réserve d'impératifs techniques, notamment : infrastructures de transports terrestres, espaces publics, aires de stationnement (avec prise en compte dans le Plan Communal de Sauvegarde), ouvrages de production ou de distribution d'énergie, d'alimentation en eau potable, d'assainissement, de télécommunications, sous réserve que tous les éléments vulnérables ou sensibles soient mis hors d'eau,*
- *les travaux visant à la mise en sécurité des personnes, notamment : plateforme, voirie ou escalier ou passage hors d'eau destiné à faciliter l'évacuation sous réserve de limiter le plus possible l'encombrement à l'écoulement de l'eau, etc,*

- toutes adaptations, modifications ou extensions, pour les constructions, installations et ouvrages existants de nature à augmenter la gêne à l'écoulement de la crue, à polluer l'eau en cas de crue, à augmenter le risque de création d'embâcle en cas de crue,
- toutes adaptations, modifications ou extensions d'établissement vulnérable qui amèneraient une augmentation des capacités d'accueil,
- les changements de destination conduisant à des transformations en logements ou ERP ou en établissements vulnérables ou dont le fonctionnement est primordial pour la sécurité civile, la défense ou le maintien de l'ordre public (enseignement, soin, santé, secours, pompiers, gendarmeries, etc.),
- toute démolition augmentant l'aléa,
- toute reconstruction de biens sinistrés par une inondation (voir également L111-3 CU),
- les clôtures non transparentes à 80% s'opposant à l'écoulement et/ou au retour des eaux, y compris de ruissellement, vers le cours d'eau,
- la création de terrains de camping et d'aires pour les gens du voyage,
- l'extension de terrains de camping et d'aires pour les gens du voyage sauf réduction de la vulnérabilité : pas d'augmentation du nombre d'emplacements et déplacement des équipements et des emplacements vers des zones de moindre aléa.

II.3.2. Prescriptions concernant les projets autorisés

Définition de la hauteur de référence : 1,20 m au dessus du terrain naturel

BATI EXISTANT

- Les planchers des surfaces utilisables devront être situés au dessus de la côte de référence sauf impossibilité fonctionnelle dûment justifiée.
- pas de nouvelle ouverture en dessous de la hauteur de référence mais possibilité entre le niveau du terrain naturel et la hauteur de référence d'un cuvelage étanche ou d'un vide sanitaire, ou d'une dérogation pour les ouvertures des bâtiments à usage professionnel (commerces, ateliers, bureaux...) par étanchéification des ouvertures jusqu'à la hauteur de référence définie et étanchéification des murs sous la hauteur de référence,
- toutes les structures ou matériaux putrescibles ou sensibles à la corrosion (menuiseries, portes, fenêtres, revêtements de sols et de murs, protections phoniques et thermiques...) situés en dessous de la hauteur de référence doivent être traités avec des produits hydrofuges ou anti-corrosifs et régulièrement entretenus. En cas de réfection ou de remplacement, ils doivent être réalisés avec des matériaux soit insensibles à l'eau, soit convenablement traités,
- la disposition des matériels coûteux et le stockage des produits sensibles à l'humidité (équipements électroniques, micromécaniques et appareils électroménagers vulnérables à l'eau et difficilement déplaçables, les chaudières...) seront réalisés au dessus de la hauteur de référence ou dans une enceinte étanche, fermée, lestée ou arrimée résistant aux effets de la crue jusqu'à la hauteur

de référence,

- le tableau de distribution électrique et les réseaux intérieurs sensibles (téléphone, électricité, etc...) doivent être protégés (étanchéité,...) et dotés d'un dispositif de mise hors service automatique dans tout le niveau inondable, sans couper l'électricité dans les niveaux supérieurs ou établis entièrement au-dessus de la hauteur de référence ou dans un boîtier ou une enceinte étanche jusqu'au niveau de la hauteur de référence,
- en dessous de la hauteur de référence, le bâti ne doit faire l'objet d'aucune occupation permanente ou de stockage de matières polluantes et/ou flottantes sauf si cuvelage étanche jusqu' à la hauteur de référence,
- les accès nouveaux doivent être reportés sur les façades non exposées et être situés au dessus de la cote de référence sauf impossibilité fonctionnelle dument justifiée.
- les citernes de toute nature ou cuves à mazout, à gaz..., devront êtres lestées ou fixées, résister à la pression hydrostatique et leurs orifices non étanches et branchements sensibles être situés au dessus de la hauteur de référence. Les citernes à hydrocarbure ou équivalent devront être protégées contre les éventuels transports solides (protection spécifique ou implantation dans l'ombre hydraulique).

BATI FUTUR

- Le RESI, tel que défini à l'article 3 du paragraphe I.2., devra être inférieur ou égal à 0.30.
- ne pas augmenter la gêne à l'écoulement de la crue, notamment aucun remblai, murs ou clôtures autorisés pouvant constituer un obstacle à l'écoulement des eaux,
- marge de recul de 5 m minimum imposée par rapport au haut des berges,
- ne pas polluer l'eau en cas de crue, notamment pas de stockage d'hydrocarbures ou produits pouvant polluer l'eau en dessous du niveau de la hauteur de référence,
- ne pas augmenter le nombre de personnes vulnérables, notamment : l'extension des biens à usage d'habitation et des ERP sera limitée à une surface au sol ou en étage de 20 m² non renouvelable,

- limiter la vulnérabilité des biens exposés, notamment :
 - le premier plancher sera au dessus de la hauteur de référence, sauf impossibilités fonctionnelles dûment justifiées. Dans ce cas l'aménagement devra prévoir une zone refuge située au dessus de la hauteur de référence facilement accessible de l'intérieur et de l'extérieur,
 - les constructions nouvelles autorisables devront présenter leur plus petite dimension à la direction de l'écoulement principal,
 - les accès seront reportés sur les façades abritées ou renforcés et étanches.
 - les constructions et installations doivent être fondées dans le sol sain de façon à résister à des affouillements, à des tassements ou à des érosions localisées,
 - les parties de constructions ou installations situées au dessous de la hauteur de référence doivent être réalisées de façon à ne pas être endommagées en cas de crue et à résister à la poussée ascendante des eaux (cuvelage étanche),
 - les équipements qui pour des raisons fonctionnelles à justifier ne peuvent pas être situés au dessus de la hauteur de référence doivent être réalisés de façon à ne pas être endommagés en cas de crue, et à résister à la poussée ascendante des eaux,
 - Les cuves doivent être fixées ou arrimées solidement ,
 - les équipements électriques, électroniques, micro mécaniques et les appareils électroménagers doivent être placés au dessus de la hauteur de référence,
 - le mobilier d'extérieur, doit être fixé de façon à résister aux effets d'entraînement de la crue de référence,
 - les réseaux de chaleur doivent être équipés d'une protection thermique hydrophobe,
 - les voies d'accès, les parkings, les aires de stationnement doivent être arasés au niveau du terrain naturel et comporter une structure de chaussée insensible à l'eau. S'il est nécessaire que le profil en long des voies d'accès se situe au dessus de la hauteur de référence, ces voies doivent être équipées d'ouvrages de décharge dont l'ouverture permettra l'écoulement de la crue,
- ne pas augmenter le risque de création d'embâcle en cas de crue, notamment, stockage de matériaux pouvant être entraînés par la crue.

CHAPITRE 4. ZONES ROUGES D'EXPANSION DE CRUES

(ALÉA MOYEN ET FAIBLE D'INONDATION DE PLAINE)

Sont concernées les zones numérotées : RI1.

II.4.1. Occupation et utilisation du sol interdites

- toutes constructions et installations nouvelles.

par dérogation à la règle générale, sont autorisées (après vérification qu'elles n'aggravent pas l'aléa de façon significative par rapport à l'ensemble de la zone et sous réserve que tous les éléments vulnérables ou sensibles soient mis hors d'eau) :

- *les constructions et installations directement liées à l'utilisation du cours d'eau , notamment : prises d'eau, passes, microcentrales, constructions ou installations liées aux loisirs nautiques, etc,*
 - *les constructions et installations nécessaires à l'activité agricole ou forestière y compris bâtiments d'habitation, bâtiments d'élevage, centres équestres sous réserve de justificatifs sur l'impossibilité de les réaliser ailleurs au regard du type de production et de la structure des exploitations concernées, sous réserve qu'elles ne gênent pas l'écoulement de la crue et ne présentent aucun risque de pollution en cas de crue,*
 - *les constructions de superstructures indispensables au fonctionnement d'activités sportives ou de loisirs de plein air (pas d'habitations ni d'ERP (hors ceux de type PA c'est à dire établissements sportifs de plein air : terrains de sports, stades, patinoires, piscines, hippodromes, gradins partiellement couverts),*
 - *les constructions et installations directement liées à la pratique du jardinage à caractère familial ou ouvrier et limitées à 10m² d'emprise au sol,*
 - *les piscines privées sous réserve qu'elles soient matérialisées par des balises visibles pendant l'inondation,*
- les travaux et ouvrages conduisant à aggraver les phénomènes en réduisant le champ d'inondation ou en augmentant le ruissellement,

par dérogation à la règle générale, sont autorisées (après vérification qu'elles n'aggravent pas l'aléa de façon significative par rapport à l'ensemble de la zone et sous réserve que tous les éléments vulnérables ou sensibles soient mis hors d'eau) :

- *les travaux d'infrastructures et d'équipements techniques publics ou privés sous réserve d'impératifs techniques, notamment : infrastructures de transports terrestres, espaces publics, aires de stationnement (avec prise en compte dans le Plan Communal de Sauvegarde), ouvrages de production ou de distribution d'énergie, d'alimentation en eau potable, d'assainissement, de télécommunications, sous réserve que tous les éléments vulnérables ou sensibles soient mis hors d'eau,*

- *les travaux visant à la mise en sécurité des personnes, notamment : plate-forme, voirie ou escalier ou passage hors d'eau destiné à faciliter l'évacuation sous réserve de limiter le plus possible l'encombrement à l'écoulement de l'eau, etc,*
- toutes adaptations, modifications ou extensions d'établissement vulnérable qui amèneraient une augmentation **des capacités d'accueil en aléa moyen et de capacité d'hébergement nocturne en aléa faible.**
- les changements de destination conduisant à des transformations en établissements vulnérables ou dont le fonctionnement est primordial pour la sécurité civile, la défense ou le maintien de l'ordre public (enseignement, soin, santé, secours, pompiers, gendarmeries, etc),
- toute démolition augmentant l'aléa,
- toute reconstruction de biens sinistrés par une inondation (voir également L111-3 CU),
- les clôtures non transparentes à 80% s'opposant à l'écoulement et/ou au retour des eaux, y compris de ruissellement, vers le cours d'eau,
- la création de terrains de camping et d'aires pour les gens du voyage,

par dérogation à la règle générale, peuvent être autorisées, **en aléa faible uniquement**, (après vérification qu'elles n'aggravent pas l'aléa de façon significative par rapport à l'ensemble de la zone et sous réserve que tous les éléments vulnérables ou sensibles soient mis hors d'eau) :

- *implantation d'aires pour les gens du voyage lorsqu'il n'existe pas d'autre possibilité d'implantation hors zone inondable et sous réserve que le Plan Communal de Sauvegarde prévoit la gestion de cette aire en période de crue,*
- l'extension de terrains de camping et d'aires pour les gens du voyage sauf réduction de la vulnérabilité : pas d'augmentation du nombre d'emplacements et déplacement des équipements et des emplacements vers des zones de moindre aléa.

II.4.2. Prescriptions concernant les projets autorisés

Définition de la hauteur de référence : 1.00m en aléa moyen et 0,50 m en aléa faible au dessus du terrain naturel

BATI EXISTANT

- limiter la vulnérabilité des biens exposés, notamment :
 - Les planchers utilisables devront être situés au-dessus de la cote de référence, sauf impossibilité fonctionnelle dûment justifiée,
 - pas de nouvelle ouverture en dessous de la hauteur de référence mais possibilité entre le niveau du terrain naturel et la hauteur de référence d'un cuvelage étanche ou vide sanitaire, dérogation pour les ouvertures des bâtiments à usage professionnel (commerces, ateliers, bureaux...) par étanchéification des ouvertures jusqu'à la hauteur de référence définie et

étanchéification des murs sous la hauteur de référence,

- les accès nouveaux doivent être reportés sur les façades non exposées et être situés au-dessus de la cote de référence, sauf impossibilité fonctionnelle dûment justifiée,
- toutes les structures ou matériaux putrescibles ou sensibles à la corrosion (menuiseries, portes, fenêtres, revêtements de sols et de murs, protections phoniques et thermiques...) situés en dessous de la hauteur de référence doivent être traités avec des produits hydrofuges ou anti-corrosifs et régulièrement entretenus. En cas de réfection ou remplacement, ils doivent être réalisés avec des matériaux soit insensibles à l'eau, soit convenablement traités,
- la disposition des matériels coûteux et le stockage des produits sensibles à l'humidité (équipements électroniques, micromécaniques et appareils électroménagers vulnérables à l'eau et difficilement déplaçables, les chaudières...) seront réalisés au dessus de la hauteur de référence ou dans une enceinte étanche, fermée, lestée ou arrimée résistant aux effets de la crue jusqu'à la hauteur de référence,
- le tableau de distribution électrique et les réseaux intérieurs sensibles (téléphone, électricité, etc...) doivent être protégés (étanchéité,...) et dotés d'un dispositif de mise hors service automatique dans tout le niveau inondable, sans couper l'électricité dans les niveaux supérieurs ou établis entièrement au-dessus de la hauteur de référence ou dans un boîtier ou une enceinte étanche jusqu'au niveau de la hauteur de référence,
- en dessous de la hauteur de référence, le bâti ne doit faire l'objet d'aucune occupation permanente ou de stockage de matières polluantes et/ou flottantes sauf si cuvelage étanche jusqu'à la hauteur de référence.
- les citernes de toute nature ou cuves à mazout, à gaz..., devront être lestées ou fixées, résister à la pression hydrostatique et leurs orifices non étanches et branchements sensibles situés au-dessus de la hauteur de référence.

BATI FUTUR

- Le RESI, tel que défini à l'article 3 du paragraphe I.2., devra être inférieur ou égal à 0.30.
- ne pas augmenter la gêne à l'écoulement de la crue, notamment aucun remblai, murs ou clôtures autorisés pouvant constituer un obstacle à l'écoulement des eaux,
- marge de recul de 5 m minimum imposée par rapport au haut des berges,
- ne pas polluer l'eau en cas de crue notamment pas de stockage d'hydrocarbures ou produits pouvant polluer l'eau en dessous du niveau de la hauteur de référence,
- limiter la vulnérabilité des biens exposés, notamment :
 - le niveau des nouveaux planchers bas sera au dessus de la hauteur de

référence, sauf impossibilités fonctionnelles dûment justifiées. Dans ce cas l'aménagement devra prévoir une zone refuge située au dessus de la hauteur de référence facilement accessible de l'intérieur et de l'extérieur,

- les constructions et installations doivent être fondées dans le sol sain de façon à résister à des affouillements, à des tassements ou à des érosions localisées,
 - les parties de constructions ou installations situées au dessous de la hauteur de référence doivent être réalisées de façon à ne pas être endommagées en cas de crue et à résister à la poussée ascendante des eaux (cuvelage étanche),
 - les équipements qui pour des raisons fonctionnelles à justifier ne peuvent pas être situées au dessus de la hauteur de référence doivent être réalisées de façon à ne pas être endommagées en cas de crue, et à résister à la poussée ascendante des eaux,
 - Les cuves doivent être fixées ou arrimées solidement ,
 - les équipements électriques, électroniques, micro mécaniques et les appareils électroménagers doivent être placés au dessus de la hauteur de référence,
 - le mobilier d'extérieur, doit être fixé de façon à résister aux effets d'entraînement de la crue de référence,
 - les réseaux de chaleur doivent être équipés d'une protection thermique hydrophobe,
 - les voies d'accès, les parkings, les aires de stationnement doivent être arasés au niveau du terrain naturel et comporter une structure de chaussée insensible à l'eau. S'il est nécessaire que le profil en long des voies d'accès se situe au dessus de la hauteur de référence, ces voies doivent être équipées d'ouvrages de décharge dont l'ouverture permettra l'écoulement de la crue,
- ne pas augmenter le risque de création d'embâcle en cas de crue, notamment, stockage de matériaux pouvant être entraînés par la crue.

CHAPITRE 5. ZONES ROUGES DE MOUVEMENTS DE TERRAIN ALÉA GLISSEMENT DE TERRAIN

Sont concernées les zones RG

II.5.1. Occupation et utilisation du sol interdites

- toutes constructions et installations nouvelles,

par dérogation à la règle générale, sont autorisées (après vérification qu'elles n'aggravent pas l'aléa de façon significative par rapport à l'ensemble de la zone) :
 - *en aléa moyen uniquement, les constructions et installations nécessaires à l'activité agricole ou forestière y compris habitations avec éléments justificatifs sur l'impossibilité de les réaliser ailleurs au regard du type de production et de la structure des exploitations concernées,*
 - *en aléa moyen uniquement, les abris légers de jardin et annexes des bâtiments d'habitation,*
 - *en aléa moyen uniquement, les ouvrages de production ou de distribution d'énergie dont les parcs éoliens et photo-voltaïques,*
 - *en aléa moyen uniquement, les constructions d'installations indispensables au fonctionnement d'activités touristiques, sportives ou de loisirs de plein air (pas d'habitations, de terrain de camping, d'aires pour gens du voyage ni d'ERP quel qu'il soit),*
 - *les constructions et aménagements de nature à diminuer le risque,*
 - *les installations exploitant les ressources du sol (carrières, mines, forages) sans occupation humaine permanente.*
- les aménagements, travaux d'infrastructures, équipements techniques et ouvrages (voiries, parkings, piscines, réseaux, etc) ouvrages de production ou de distribution d'énergie publics ou privés conduisant à aggraver les phénomènes,
- les extensions des bâtiments existants dans le cas d'un aléa fort,
- les changements de destination augmentant la population exposée en risque d'aléa fort,
- toute démolition augmentant l'aléa,
- toute reconstruction de biens sinistrés par l'aléa considéré (voir également L111-3 CU).
- l'extension de terrains de camping et d'aires pour les gens du voyage sauf réduction de la vulnérabilité : pas d'augmentation du nombre d'emplacements et déplacement des équipements et des emplacements vers des zones de moindre aléa.

II.5.2. Prescriptions concernant les projets autorisés

BATI EXISTANT

- compensation des terrassements en déblai par des ouvrages de soutènement calculés pour reprendre la poussée des terres,
- mise en place de dispositifs de drainage des eaux souterraines et de collecte des eaux de ruissellement avec rejet vers un exutoire naturel ou aménagé.

BATI FUTUR

- Obligation de réaliser une étude géotechnique de type G12 prenant en compte l'aléa considéré (recherche de cavités pour les effondrements) avec adaptation du projet en conséquence (fondations, soutènement, drainage, réseaux, etc.),
 - L'étude géotechnique devra vérifier la nature du risque mouvements de terrain et le quantifier. Les résultats de l'étude seront clairement résumés dans un dossier technique, présentant entre autres les auteurs, les conditions d'intervention, les dispositions constructives ainsi que les mesures compensatoires éventuelles à adopter (gestion des eaux...).
 - La commande de l'étude auprès d'une société spécialisée et la communication des résultats au constructeur est sous la responsabilité du maître d'ouvrage. Les conclusions de l'étude demeurent de la responsabilité de la société spécialisée qui engage la responsabilité du maître d'ouvrage. Le respect des préconisations indiquées dans l'étude sont de la responsabilité du maître d'ouvrage.
- protection assurant la sécurité des personnes par rapport à l'aléa considéré.

CHAPITRE 6. ZONES ROUGES DE MOUVEMENTS DE TERRAIN ALÉA CHUTES DE PIERRES OU DE BLOCS

Sont concernées les zones RP

II.6.1. Occupation et utilisation du sol interdites

- toutes constructions et installations nouvelles,

par dérogation à la règle générale, sont autorisées (après vérification qu'elles n'aggravent pas l'aléa de façon significative par rapport à l'ensemble de la zone) :
 - *en aléa moyen uniquement, les abris légers de jardin et annexes des bâtiments d'habitation,*
 - *en aléa moyen uniquement, les ouvrages de production ou de distribution d'énergie dont les parcs éoliens et photo-voltaïques,*
 - *les constructions et aménagements de nature à diminuer le risque,*
 - *les installations exploitant les ressources du sol (carrières, mines, forages) sans occupation humaine permanente.*
- les aménagements, travaux d'infrastructures, équipements techniques et ouvrages (voiries, parkings, piscines, réseaux, etc) ouvrages de production ou de distribution d'énergie publics ou privés conduisant à aggraver les phénomènes,
- les extensions des bâtiments existants dans le cas d'un aléa fort,
- les extensions des bâtiments sensibles existants si augmentation des capacités d'accueil.
- les changements de destination augmentant la population exposée.
- toute démolition augmentant l'aléa,
- toute reconstruction de biens sinistrés par l'aléa considéré (voir également L111-3 CU).
- l'extension de terrains de camping et d'aires pour les gens du voyage sauf réduction de la vulnérabilité : pas d'augmentation du nombre d'emplacements et déplacement des équipements et des emplacements vers des zones de moindre aléa.

II.6.2. Prescriptions concernant les projets autorisés

BATI EXISTANT

- réalisation d'une étude afin de préciser les caractéristiques des dispositifs de protection adaptés. Quelque soit la solution technique choisie, l'étude précisera les éventuelles prescriptions applicables au projet pour assurer sa pérennité et les effets du projet et des aménagements annexes sur son environnement. Les conditions de surveillance et d'entretien des dispositifs de protection seront

précisées.

BATI FUTUR

- **Obligation de réaliser une étude géotechnique de type G12 prenant en compte l'aléa avec adaptation du projet en conséquence :**
 - L'étude géotechnique devra vérifier la nature du risque mouvements de terrain et le quantifier. Les résultats de l'étude seront clairement résumés dans un dossier technique, présentant entre autres les auteurs, les conditions d'intervention, les dispositions constructives ainsi que les mesures compensatoires éventuelles à adopter (gestion des eaux...).
 - La commande de l'étude auprès d'une société spécialisée et la communication des résultats au constructeur est sous la responsabilité du maître d'ouvrage. Les conclusions de l'étude demeurent de la responsabilité de la société spécialisée qui engage la responsabilité du maître d'ouvrage. Le respect des préconisations indiquées dans l'étude sont de la responsabilité du maître d'ouvrage.
 - L'étude géotechnique indiquera les possibilités de traitement de la zone d'émission des matériaux éboulés, les possibilités de protection de la zone soumise au risque de réception des matériaux (zone de propagation) ou d'adaptation de la construction à l'impact des blocs.
 - Dans le cas d'une construction ou de travaux d'aménagement de bâtiment existant, il est de plus nécessaire d'engager dans ces zones une étude structurelle portant sur la sécurité du bâtiment vis à vis de la propagation des matériaux rocheux . Cette étude précisera les possibilités d'adaptation de la construction à l'impact des blocs (protection ou renforcement des façades et des toitures exposées, privilégier les ouvertures sur les façades non exposées.....)
 - Dans les zones soumises aux risques de recul en crête de talus rocheux, l'étude géotechnique portera sur l'impact du projet sur la stabilité de la paroi rocheuse et la pérennité du projet à long terme vis-à-vis du recul potentiel de la crête.

 - Cette étude pourra si nécessaire être complétée par une étude trajectographique des chutes de blocs,

- **protection assurant la sécurité des personnes par rapport à l'aléa considéré.**

TITRE III. REGLEMENTATION DES ZONES BLEUES

CHAPITRE 1. ZONE BI2

Désignation de la zone à risque			
N°	Localisation	Type de phénomène naturel	Niveau d'aléa
BI2		Inondation de plaine	Moyen

Sont autorisables à condition de ne pas aggraver l'aléa :

1. la construction de bâtiments nouveaux (individuelle/collective) à usage d'habitation,
2. la construction d'ERP à l'exception des établissements dits « sensibles » (enseignement, soin, santé, secours, gendarmerie, pompiers, centre de commandement) et à l'exception des aires pour gens du voyage,
3. les constructions et installations directement liées à l'activité artisanale, commerciale, libérale, touristique, (gîtes, commerces...) à l'exception des terrains de camping, des PRL,
4. les constructions et installations directement liées à l'activité économique, ainsi que celles des services publics non sensibles,
5. les constructions et installations directement liées à l'activité forestière et agricole,
6. les changements de destination des constructions existantes (ex : habitation transformée en atelier,...) à l'exception des transformations en bâtiments dits « sensibles » (enseignement, soin, santé, secours, gendarmerie, pompiers, centre de commandement),
7. la construction d'annexes d'habitation (ex : garage, abri de jardin, piscine...),
8. les extensions sans sous sols de bâtiments existants quels qu'ils soient, à l'exception des bâtiments dits « sensibles » (enseignement, soin, santé, secours, gendarmerie, pompiers, centre de commandement) lorsqu'ils augmentent les capacités d'hébergement nocturne.
9. les extensions des terrains de camping et d'aires pour gens du voyage uniquement s'il y a réduction de la vulnérabilité (pas d'augmentation du nombre d'emplacements, déplacement d'emplacements vers des zones de moindre aléa),
10. les équipements de loisirs et les locaux techniques et sanitaires complétant des activités existantes (terrain de sport, vestiaires, tribune...),
11. l'implantation de cuves ou de silos à grains à condition qu'ils soient solidement fondés et scellés,
12. les travaux d'entretien et de gestion courants des constructions et installations existantes, notamment les aménagements internes, les traitements de façades, la réfection des toitures,

13. les travaux publics ou privés d'entretien, de création et de mise en place des infrastructures et réseaux de toute sorte, à condition de ne pas créer un impact sur les parcelles voisines,
14. les constructions et installations nécessaires à l'exploitation des captages d'eau potable ou des réseaux divers (électricité, gaz, eau, téléphone) ou la mise en valeur des ressources naturelles (dont les parcs éoliens et parcs photo-voltaïques),
15. les travaux et aménagements de nature à réduire les risques,
16. les travaux de terrassements liés à l'activité d'extraction (gravières, carrières....),
17. la construction et l'aménagement d'accès de sécurité extérieur en limitant l'encombrement par rapport à l'écoulement des eaux,
18. toute réalisation liée à des aménagements hydrauliques sous réserve de la production d'une étude préalable vérifiant que ces travaux n'entraîneront pas une augmentation des risques liés aux inondations et n'affecteront pas le champ d'expansion des crues,
19. les clôtures.
20. Les démolitions n'aggravant pas l'aléa.

PRESCRIPTIONS APPLICABLES AU BATI

Rappels :

- dépôts de matières polluantes et/ou flottantes et de remblais interdits,
- sous-sols interdits.

Définition de la hauteur de référence : 1,00 m au dessus du terrain naturel.

III.1.1. Bâti existant

- Les planchers utilisables devront être situés au-dessus de la cote de référence, sauf impossibilité fonctionnelle dûment justifiée,
- pas de nouvelle ouverture en dessous de la hauteur de référence mais possibilité entre le niveau du terrain naturel et la hauteur de référence d'un cuvelage étanche ou vide sanitaire, dérogation pour les ouvertures des bâtiments à usage professionnel (commerces, ateliers, bureaux...) par étanchéification des ouvertures jusqu'à la hauteur de référence définie et étanchéification des murs sous la hauteur de référence,
- les accès nouveaux doivent être reportés sur les façades non exposées et être situés au-dessus de la cote de référence, sauf impossibilité fonctionnelle dûment justifiée,
- toutes les structures ou matériaux putrescibles ou sensibles à la corrosion (menuiseries, portes, fenêtres, revêtements de sols et de murs, protections phoniques et thermiques...) situés en dessous de la hauteur de référence doivent être traités avec des produits hydrofuges ou anti-corrosifs et régulièrement entretenus. En cas de réfection ou remplacement, ils doivent être réalisés avec des matériaux soit insensibles à l'eau, soit convenablement traités,

- la disposition des matériels coûteux et le stockage des produits sensibles à l'humidité (équipements électroniques, micromécaniques et appareils électroménagers vulnérables à l'eau et difficilement déplaçables, les chaudières...) seront réalisés au dessus de la hauteur de référence ou dans une enceinte étanche, fermée, lestée ou arrimée résistant aux effets de la crue jusqu'à la hauteur de référence,
- le tableau de distribution électrique et les réseaux intérieurs sensibles (téléphone, électricité, etc...) doivent être protégés (étanchéité,...) et dotés d'un dispositif de mise hors service automatique dans tout le niveau inondable, sans couper l'électricité dans les niveaux supérieurs ou établis entièrement au-dessus de la hauteur de référence ou dans un boîtier ou une enceinte étanche jusqu'au niveau de la hauteur de référence,
- en dessous de la hauteur de référence, le bâti ne doit faire l'objet d'aucune occupation permanente ou de stockage de matières polluantes et/ou flottantes sauf si cuvelage étanche jusqu'à la hauteur de référence.
- les citernes de toute nature ou cuves à mazout, à gaz..., devront être lestées ou fixées, résister à la pression hydrostatique et leurs orifices non étanches et branchements sensibles situés au-dessus de la hauteur de référence.

III.1.2. Bâti futur

- le RESI, tel que défini à l'article 3 du paragraphe I.2., devra être :
 - inférieur ou égal à 0,30 pour les constructions individuelles et leurs annexes,
 - inférieur à 0,30
 - pour les permis groupés R 421-7-1,
 - pour les lotissements (globalement pour infrastructures et bâtiments),
 - pour les opérations d'aménagement d'ensemble nouvelles (globalement pour infrastructures et bâtiments),
 - pour les bâtiments d'activités agricoles, artisanales, industrielles ou commerciales,
 - pour les zones d'activités ou d'aménagement existantes (globalement pour infrastructures et bâtiments),
 - pour les lotissements et les opérations d'aménagement d'ensemble nouvelles, c'est le règlement du lotissement ou de la zone qui fixe, par lot, la surface occupée par le remblaiement et la construction,
 - en cas de reconstruction d'un bâtiment ou de changement d'affectation, le RESI pourra être dépassé à concurrence du RESI de la construction existante à la date d'opposabilité du présent plan; les autres prescriptions ci-dessous sont toutefois applicables,
 - pour les opérations soumises à une procédure d'autorisation (ou de déclaration), au titre de la Loi sur l'eau, des prescriptions complémentaires plus restrictives ou des mesures compensatoires, pourront être fixées,
- les constructions nouvelles devront présenter leur plus petite dimension à la direction de l'écoulement principal,
- les accès doivent être reportés sur les façades abritées,

- pas d'ouvertures en dessous de la hauteur de référence mais possibilité entre le niveau du terrain naturel et la hauteur de référence d'un cuvelage étanche ou vide sanitaire. Dérogation pour les ouvertures des bâtiments à usage professionnel (commerces, ateliers, bureaux...) par étanchéification des ouvertures jusqu'à la hauteur de référence définie et étanchéification des murs sous la hauteur de référence,
- les premiers planchers utilisables devront être situés au-dessus de la hauteur de référence,
- le niveau de fondation sera porté à une profondeur minimale de $P = - 1\text{m}$ par rapport au terrain naturel,
- les constructeurs doivent prendre toutes mesures nécessaires pour que les bâtiments et constructions résistent aux pressions hydrostatiques développées sur les façades exposées où les redans de façades sont à éviter sur toute la hauteur du rez de chaussée,
- toutes les structures ou matériaux putrescibles ou sensibles à la corrosion (menuiseries, portes, fenêtres, revêtements de sols et de murs, protections phoniques et thermiques...) situés en dessous de la hauteur de référence doivent être traités avec des produits hydrofuges ou anti-corrosifs et régulièrement entretenus. En cas de réfection ou remplacement, ils doivent être réalisés avec des matériaux soit insensibles à l'eau, soit convenablement traités. Les structures bois en dessous de la hauteur de référence sont interdites,
- les locaux dont les planchers destinés à recevoir des matériels coûteux ou à stocker des produits sensibles à l'humidité (équipements électroniques, micromécaniques et appareils électroménagers vulnérables à l'eau et difficilement déplaçables, les chaudières...) seront installés au dessus de la hauteur de référence ou dans une enceinte étanche, fermée, lestée ou arrimée résistant aux effets de la crue jusqu'à la hauteur de référence,
- le tableau de distribution électrique et les réseaux intérieurs sensibles (téléphone, électricité, etc...) doivent être protégés (étanchéité,...) et dotés d'un dispositif de mise hors service automatique dans tout le niveau inondable, sans couper l'électricité dans les niveaux supérieurs ou établis entièrement au-dessus de la hauteur de référence ou dans un boîtier ou une enceinte étanche jusqu'à la hauteur de référence,
- les réseaux d'assainissement et d'alimentation en eau potable doivent être étanches et pouvoir résister à des affouillements, des tassements ou des érosions localisés (flexibilité des conduites). Déterminer le type d'assainissement le plus adapté à la prise en compte du phénomène prévisible,
- en dessous de la hauteur de référence, le bâti ne doit faire l'objet d'aucune occupation permanente ou de stockage de matières polluantes et/ou flottantes sauf si cuvelage étanche jusqu'à la hauteur de référence,
- les citernes de toute nature ou cuves à mazout, à gaz..., devront être lestées ou fixées, résister à la pression hydrostatique et leurs orifices non étanches et branchements sensibles situés au-dessus de la hauteur de référence.

III.1.3. Autres Prescriptions applicables

- entretien régulier des fossés et des réseaux d'évacuation des eaux pluviales,
- perméabilité à au moins 80% des clôtures s'opposant à l'écoulement des eaux et suppression des obstacles au retour des eaux de débordement vers le cours d'eau,

- entretien et protection de la ripisylve des berges du cours d'eau,
- maintien en état de propreté du lit du cours d'eau,
- entretien des digues et surveillance de l'état du lit,
- entretien des ouvrages hydrauliques (ouvrages de protection de berges, ouvrages de prise d'eau...),
- les piscines devront être matérialisées par des balises visibles pendant l'inondation.

CHAPITRE 2. ZONE BI1

Désignation de la zone à risque			
<i>N°</i>	<i>Localisation</i>	<i>Type de phénomène naturel</i>	<i>Niveau d'aléa</i>
BI1-BI'1		Inondation de plaine ou de pied de versant et stagnation de l'eau	Faible

Sont autorisables à condition de ne pas aggraver l'aléa :

1. la construction de bâtiments nouveaux (individuelle/collective) à usage d'habitation,
2. la construction d'ERP à l'exception des établissements dits « sensibles » (enseignement, soin, santé, secours, gendarmerie, pompiers, centre de commandement),
3. la construction des aires pour gens du voyage lorsqu'il n'existe pas d'autre possibilité hors zone inondable et sous réserve qu'un plan de secours adapté prévoit la gestion de cette aire en période de crue,
4. les constructions et installations directement liées à l'activité artisanale, commerciale, libérale, touristique, (gîtes, commerces...) à l'exception des terrains de camping et des PRL,
5. les constructions et installations directement liées à l'activité économique, ainsi que celles des services publics non sensibles,
6. les constructions et installations directement liées à l'activité forestière et agricole,
7. les changements de destination des constructions existantes (ex : habitation transformée en atelier,...) à l'exception des transformations en bâtiments dits « sensibles » (enseignement, soin, santé, secours, gendarmerie, pompiers, centre de commandement),
8. la construction d'annexes d'habitation (ex : garage, abri de jardin, piscine...),
9. les extensions sans sous sols de bâtiments existants quels qu'ils soient, à l'exception des bâtiments dits « sensibles » (enseignement, soin, santé, secours, gendarmerie, pompiers, centre de commandement) lorsqu'ils augmentent les capacités d'hébergement nocturne,
10. les extensions des terrains de camping et d'aires pour gens du voyage uniquement s'il y a réduction de la vulnérabilité (pas d'augmentation du nombre d'emplacements, déplacement d'emplacements vers des zones de moindre aléa),
11. les équipements de loisirs et les locaux techniques et sanitaires complétant des activités existantes (terrain de sport, vestiaires, tribune...),
12. l'implantation de cuves ou de silos à grains à condition qu'ils soient solidement fondés et scellés,
13. les travaux d'entretien et de gestion courants des constructions et installations existantes,

- notamment les aménagements internes, les traitements de façades, la réfection des toitures,
14. les travaux publics ou privés d'entretien, de création et de mise en place des infrastructures et réseaux de toute sorte à condition de ne pas créer un impact sur les parcelles voisines,
 15. les constructions et installations nécessaires à l'exploitation des captages d'eau potable ou des réseaux divers (électricité, gaz, eau, téléphone) ou la mise en valeur des ressources naturelles (dont les parcs éoliens et parcs photo-voltaïques),
 16. les travaux et aménagements de nature à réduire les risques,
 17. les travaux de terrassements liés à l'activité d'extraction (gravières, carrières...),
 18. la construction et l'aménagement d'accès de sécurité extérieur en limitant l'encombrement par rapport à l'écoulement des eaux,
 19. toute réalisation liée à des aménagements hydrauliques sous réserve que la production d'une étude préalable vérifiant que ces travaux n'entraîneront pas une augmentation des risques liés aux inondations et n'affecteront pas le champ d'expansion des crues,
 20. Les clôtures.
 21. Les démolitions n'aggravant pas l'aléa

PRESCRIPTIONS APPLICABLES AU BATI

Rappel :

- dépôts de matières polluantes et/ou flottantes et de remblais interdits,
- sous-sols interdits.

Définition de la hauteur de référence :

- **BI1 = 0,50 m au dessus du terrain naturel.**
- **BI'1 = 0.20 m au dessus du niveau de l'axe de la chaussée de la RD117 mesuré au droit du projet.**

III.2.1. Bâti existant

- Les planchers des surfaces utilisables devront être situés au-dessus de la cote de référence, sauf impossibilité fonctionnelle dûment justifiée,
- pas de nouvelle ouverture en dessous de la hauteur de référence mais possibilité entre le niveau du terrain naturel et la hauteur de référence d'un cuvelage étanche ou vide sanitaire, dérogation pour les ouvertures des bâtiments à usage professionnel (commerces, ateliers, bureaux...) par étanchéification des ouvertures jusqu'à la hauteur de référence définie et étanchéification des murs sous la hauteur de référence,
- toutes les structures ou matériaux putrescibles ou sensibles à la corrosion (menuiseries, portes, fenêtres, revêtements de sols et de murs, protections phoniques et thermiques...) situés en dessous de la hauteur de référence doivent être traités avec des produits hydrofuges ou anti-corrosifs et régulièrement entretenus. En cas de réfection ou

remplacement, ils doivent être réalisés avec des matériaux soit insensibles à l'eau, soit convenablement traités,

- la disposition des matériels coûteux et le stockage des produits sensibles à l'humidité (équipements électroniques, micromécaniques et appareils électroménagers vulnérables à l'eau et difficilement déplaçables, les chaudières...) seront réalisés au dessus de la hauteur de référence ou dans une enceinte étanche, fermée, lestée ou arrimée résistant aux effets de la crue jusqu'à la hauteur de référence,
- le tableau de distribution électrique et les réseaux intérieurs sensibles (téléphone, électricité, etc...) doivent être protégés (étanchéité,...) et dotés d'un dispositif de mise hors service automatique dans tout le niveau inondable, sans couper l'électricité dans les niveaux supérieurs ou établis entièrement au-dessus de la hauteur de référence ou dans un boîtier ou une enceinte étanche jusqu'à la hauteur de référence,
- en dessous de la hauteur de référence, le bâti ne doit faire l'objet d'aucune occupation permanente ou de stockage de matières polluantes et/ou flottantes sauf si cuvelage étanche jusqu' à la hauteur de référence,
- Les citernes de toute nature ou cuves à mazout, à gaz..., devront être lestées ou fixées, résister à la pression hydrostatique et leur orifices non étanches et branchements sensibles situés au-dessus de la hauteur de référence.

III.2.2. Bâti futur

- le RESI, tel que défini à l'article 3 du paragraphe I.2., devra être :
 - inférieur ou égal à 0,30 pour les constructions individuelles et leurs annexes,
 - inférieur à 0,50
 - pour les permis groupés R 421-7-1,
 - pour les lotissements (globalement pour infrastructures et bâtiments),
 - pour les opérations d'aménagement d'ensemble nouvelles (globalement pour infrastructures et bâtiments),
 - pour les bâtiments d'activités agricoles, artisanales, industrielles ou commerciales,
 - pour les zones d'activités ou d'aménagement existantes (globalement pour infrastructures et bâtiments),
 - pour les lotissements et les opérations d'aménagement d'ensemble nouvelles, c'est le règlement du lotissement ou de la zone qui fixe, par lot, la surface occupée par le remblaiement et la construction,
 - en cas de reconstruction d'un bâtiment ou de changement d'affectation, le RESI pourra être dépassé à concurrence du RESI de la construction existante à la date d'opposabilité du présent plan; les autres prescriptions ci-dessous sont toutefois applicables,
 - pour les opérations soumises à une procédure d'autorisation (ou de déclaration), au titre de la Loi sur l'eau, des prescriptions complémentaires plus restrictives ou des mesures compensatoires, pourront être fixées,
- pas d'ouvertures en dessous de la hauteur de référence mais possibilité entre le niveau du

terrain naturel et la hauteur de référence d'un cuvelage étanche ou vide sanitaire. Dérogation pour les ouvertures des bâtiments à usage professionnel (commerces, ateliers, bureaux...) par étanchéification des ouvertures jusqu'à la hauteur de référence définie et étanchéification des murs sous la hauteur de référence,

- les premiers planchers utilisables devront être situés au-dessus de la hauteur de référence,
- le niveau de fondation sera porté à une profondeur minimale de $P = - 1\text{m}$ par rapport au terrain naturel,
- les constructeurs doivent prendre toutes mesures nécessaires pour que les bâtiments et constructions résistent aux pressions hydrostatiques développées sur les façades exposées où les redans de façades sont à éviter sur toute la hauteur du rez-de-chaussée,
- toutes les structures ou matériaux putrescibles ou sensibles à la corrosion (menuiseries, portes, fenêtres, revêtements de sols et de murs, protections phoniques et thermiques...) situés en dessous de la hauteur de référence doivent être traités avec des produits hydrofuges ou anti-corrosifs et régulièrement entretenus. En cas de réfection ou remplacement, ils doivent être réalisés avec des matériaux soit insensibles à l'eau, soit convenablement traités. Les structures bois en dessous de la hauteur de référence sont interdites,
- les locaux dont les planchers destinés à recevoir des matériels coûteux ou à stocker des produits sensibles à l'humidité (équipements électroniques, micromécaniques et appareils électroménagers vulnérables à l'eau et difficilement déplaçables, les chaudières...) seront installés au dessus de la hauteur de référence ou dans une enceinte étanche, fermée, lestée ou arrimée résistant aux effets de la crue jusqu'à la hauteur de référence,
- le tableau de distribution électrique et les réseaux intérieurs sensibles (téléphone, électricité, etc...) doivent être protégés (étanchéité,...) et dotés d'un dispositif de mise hors service automatique dans tout le niveau inondable, sans couper l'électricité dans les niveaux supérieurs ou établis entièrement au-dessus de la hauteur de référence ou dans un boîtier ou une enceinte étanche jusqu'à la hauteur de référence,
- les réseaux d'assainissement et d'alimentation en eau potable doivent être étanches et pouvoir résister à des affouillements, des tassements ou des érosions localisés (flexibilité des conduites). Déterminer le type d'assainissement le plus adapté à la prise en compte du phénomène prévisible,
- en dessous de la hauteur de référence, le bâti ne doit faire l'objet d'aucune occupation permanente ou de stockage de matières polluantes et/ou flottantes sauf si cuvelage étanche jusqu' à la hauteur de référence,
- les citernes de toute nature ou cuves à mazout, à gaz..., devront être lestées ou fixées, résister à la pression hydrostatique et leurs orifices non étanches et branchements sensibles situés au-dessus de la hauteur de référence.

III.2.3. Autres Prescriptions applicables

- entretien régulier des fossés et des réseaux d'évacuation des eaux pluviales,
- perméabilité à au moins 80% des clôtures s'opposant à l'écoulement des eaux et suppression des obstacles au retour des eaux de débordement vers le cours d'eau,

- entretien et protection de la ripisylve des berges du cours d'eau,
- maintien en état de propreté du lit du cours d'eau,
- entretien des digues et surveillance de l'état du lit,
- entretien des ouvrages hydrauliques (ouvrages de protection de berges, ouvrages de prise d'eau...),
- les piscines devront être matérialisées par des balises visibles pendant l'inondation.

CHAPITRE 3. ZONE BT2

Désignation de la zone à risque			
<i>N°</i>	<i>Localisation</i>	<i>Type de phénomène naturel</i>	<i>Niveau d'aléa</i>
BT2		Crue torrentielle	Moyen

Sont autorisables à condition de ne pas aggraver l'aléa :

1. la construction de bâtiments nouveaux (individuels/collectifs) à usage d'habitation,
2. la construction d'ERP à l'exception des établissements dits « sensibles » (enseignement, soins, santé, secours, gendarmerie, pompiers, centre de commandement) et à l'exception des aires pour gens du voyage,
3. les constructions et installations directement liées à l'activité artisanale, commerciale, libérale, touristique, (gîtes, commerces...) à l'exception des terrains de camping et PRL,
4. les constructions et installations directement liées à l'activité économique, ainsi que celles des services publics « non sensibles ».
5. les constructions et installations directement liées à l'activité forestière et agricole,
6. les changements de destination des constructions existantes (ex : habitation transformée en atelier,...) à l'exception des transformations en bâtiments dits « sensibles » (enseignement, soins, santé, secours, gendarmerie, pompiers, centre de commandement),
7. la construction d'annexes d'habitation (ex : garage, abri de jardin, piscine...),
8. les extensions sans sous sols de bâtiments existants quels qu'ils soient, à l'exception des bâtiments dits « sensibles » (enseignement, soins, santé, secours, gendarmerie, pompiers, centre de commandement) lorsqu'ils augmentent les capacités d'accueil,
9. les extensions des terrains de camping et d'aires pour gens du voyage uniquement s'il y a réduction de la vulnérabilité (pas d'augmentation du nombre d'emplacements, déplacement d'emplacements vers des zones de moindre aléa),
10. les équipements de loisirs et les locaux techniques et sanitaires complétant des activités existantes (terrain de sport, vestiaires, tribunes...),
11. l'implantation de cuves ou de silos à grains à condition qu'ils soient solidement fondés et scellés,
12. les travaux d'entretien et de gestion courants des constructions et installations existantes, notamment les aménagements internes, les traitements de façades, la réfection des toitures,
13. les travaux publics ou privés d'entretien, de création et de mise en place des infrastructures et réseaux de toute sorte à condition de ne pas créer d'impact sur les parcelles voisines,

14. les constructions et installations nécessaires à l'exploitation des captages d'eau potable ou des réseaux divers (électricité, gaz, eau, téléphone) ou la mise en valeur des ressources naturelles (dont les parcs éoliens et parcs photo-voltaïques),
15. les travaux et aménagements de nature à réduire les risques,
16. les travaux de terrassement liés à l'activité d'extraction (gravières, carrières....) à condition de ne pas aggraver l'aléa,
17. la construction et l'aménagement d'accès de sécurité extérieur en limitant l'encombrement par rapport à l'écoulement des eaux,
18. toute réalisation liée à des aménagements hydrauliques sous réserve de la production d'une étude préalable vérifiant que ces travaux n'entraîneront pas une augmentation des risques liés aux inondations et n'affecteront pas le champ d'expansion des crues.
19. Les clôtures.

20. Les démolitions n'aggravant pas l'aléa

PRESCRIPTIONS APPLICABLES AU BATI

Rappel :

- dépôts de matières polluantes et/ou flottantes et de remblais interdits,
- sous-sols interdits.

Définition de la hauteur de référence : 1,00 m au dessus du terrain naturel.

III.3.1. Bâti existant

- Les planchers des surfaces utilisables devront être situés au dessus de la cote de référence sauf impossibilité fonctionnelle dument justifiée.
- pas de nouvelle ouverture en dessous de la hauteur de référence mais possibilité entre le niveau du terrain naturel et la hauteur de référence d'un cuvelage étanche ou d'un vide sanitaire, ou d'une dérogation pour les ouvertures des bâtiments à usage professionnel (commerces, ateliers, bureaux...) par étanchéification des ouvertures jusqu'à la hauteur de référence définie et étanchéification des murs sous la hauteur de référence,
- toutes les structures ou matériaux putrescibles ou sensibles à la corrosion (menuiseries, portes, fenêtres, revêtements de sols et de murs, protections phoniques et thermiques...) situés en dessous de la hauteur de référence doivent être traités avec des produits hydrofuges ou anti-corrosifs et régulièrement entretenus. En cas de réfection ou de remplacement, ils doivent être réalisés avec des matériaux soit insensibles à l'eau, soit convenablement traités,
- la disposition des matériels coûteux et le stockage des produits sensibles à l'humidité

(équipements électroniques, micromécaniques et appareils électroménagers vulnérables à l'eau et difficilement déplaçables, les chaudières...) seront réalisés au dessus de la hauteur de référence ou dans une enceinte étanche, fermée, lestée ou arrimée résistant aux effets de la crue jusqu'à la hauteur de référence,

- le tableau de distribution électrique et les réseaux intérieurs sensibles (téléphone, électricité, etc...) doivent être protégés (étanchéité,...) et dotés d'un dispositif de mise hors service automatique dans tout le niveau inondable, sans couper l'électricité dans les niveaux supérieurs ou établis entièrement au-dessus de la hauteur de référence ou dans un boîtier ou une enceinte étanche jusqu'au niveau de la hauteur de référence,
- en dessous de la hauteur de référence, le bâti ne doit faire l'objet d'aucune occupation permanente ou de stockage de matières polluantes et/ou flottantes sauf si cuvelage étanche jusqu' à la hauteur de référence,
- les accès nouveaux doivent être reportés sur les façades non exposées et être situés au dessus de la cote de référence sauf impossibilité fonctionnelle dument justifiée.
- les citernes de toute nature ou cuves à mazout, à gaz..., devront êtres lestées ou fixées, résister à la pression hydrostatique et leurs orifices non étanches et branchements sensibles être situés au dessus de la hauteur de référence. Les citernes à hydrocarbure ou équivalent devront être protégées contre les éventuels transports solides (protection spécifique ou implantation dans l'ombre hydraulique).

III.3.2. Bâti futur

- le RESI, tel que défini à l'article 3 du paragraphe I.2., devra être :
 - inférieur ou égal à 0,30 pour les constructions individuelles et leurs annexes,
 - inférieur à 0,30
 - pour les permis groupés R 421-7-1,
 - pour les lotissements (globalement pour infrastructures et bâtiments),
 - pour les opérations d'aménagement d'ensemble (globalement pour infrastructures et bâtiments),
 - pour les bâtiments d'activités agricoles, artisanales, industrielles ou commerciales,
 - pour les zones d'activités ou d'aménagement existantes (globalement pour infrastructures et bâtiments),
 - pour les lotissements et les opérations d'aménagement d'ensemble, c'est le règlement du lotissement ou de la zone qui fixe, par lot, la surface occupée par le remblaiement et la construction,
 - en cas de reconstruction d'un bâtiment ou de changement d'affectation, le RESI pourra être dépassé à concurrence du RESI de la construction existante à la date d'opposabilité du présent plan ; les autres prescriptions ci-dessous sont toutefois applicables,
 - pour les opérations soumises à une procédure d'autorisation (ou de déclaration), au titre de la Loi sur l'eau, des prescriptions complémentaires plus restrictives ou des mesures compensatoires, pourront être fixées,

- les constructions nouvelles devront présenter leur plus petite dimension à la direction de l'écoulement principal,
- les accès doivent être reportés sur les façades non exposées,
- pas d'ouvertures en dessous de la hauteur de référence mais possibilité entre le niveau du terrain naturel et la hauteur de référence d'un cuvelage étanche ou d'un vide sanitaire, ou d'une dérogation pour les ouvertures des bâtiments à usage professionnel (commerces, ateliers, bureaux...) par étanchéification des ouvertures jusqu'à la hauteur de référence définie et étanchéification des murs sous la hauteur de référence,
- les premiers planchers utilisables devront être situés au-dessus de la hauteur de référence,
- le niveau de fondation sera porté à une profondeur minimale de $P = - 1\text{m}$ par rapport au terrain naturel,
- les constructeurs doivent prendre toutes mesures nécessaires pour que les bâtiments et constructions résistent aux pressions hydrostatiques développées sur les façades exposées où les redans de façades sont à éviter sur toute la hauteur du rez-de-chaussée,
- toutes les structures ou matériaux putrescibles ou sensibles à la corrosion (menuiseries, portes, fenêtres, revêtements de sols et de murs, protections phoniques et thermiques...) situés en dessous de la hauteur de référence doivent être traités avec des produits hydrofuges ou anti-corrosifs et régulièrement entretenus. En cas de réfection ou de remplacement, ils doivent être réalisés avec des matériaux soit insensibles à l'eau, soit convenablement traités. Les structures bois en dessous de la hauteur de référence sont interdites,
- les locaux dont les planchers sont destinés à recevoir des matériels coûteux ou à stocker des produits sensibles à l'humidité (équipements électroniques, micromécaniques et appareils électroménagers vulnérables à l'eau et difficilement déplaçables, les chaudières...) seront installés au dessus de la hauteur de référence ou dans une enceinte étanche, fermée, lestée ou arrimée résistant aux effets de la crue jusqu'à la hauteur de référence,
- le tableau de distribution électrique et les réseaux intérieurs sensibles (téléphone, électricité, etc...) doivent être protégés (étanchéité,...) et dotés d'un dispositif de mise hors service automatique dans tout le niveau inondable, sans couper l'électricité dans les niveaux supérieurs, ou établis entièrement au-dessus de la hauteur de référence ou dans un boîtier ou une enceinte étanche jusqu'au niveau de la hauteur de référence,
- les réseaux d'assainissement et d'alimentation en eau potable doivent être étanches et pouvoir résister à des affouillements, des tassements ou des érosions localisés (flexibilité des conduites). Déterminer le type d'assainissement le plus adapté à la prise en compte du phénomène prévisible,
- en dessous de la hauteur de référence, le bâti ne doit faire l'objet d'aucune occupation permanente ou de stockage de matières polluantes et/ou flottantes sauf si cuvelage étanche jusqu'à la hauteur de référence,
- les citernes de toute nature ou cuves à mazout, à gaz..., devront être lestées ou fixées, résister à la pression hydrostatique et leurs orifices non étanches et branchements sensibles situés au-dessus de la hauteur de référence. Les citernes à hydrocarbure ou

équivalent devront être protégées contre les éventuels transports solides (protection spécifique ou implantation dans l'ombre hydraulique).

III.3.3. Autres Prescriptions applicables

- entretien régulier des fossés et des réseaux d'évacuation des eaux pluviales,
- perméabilité à au moins 80% des clôtures s'opposant à l'écoulement des eaux et suppression des obstacles au retour des eaux de débordement vers le cours d'eau,
- entretien et protection de la ripisylve des berges du cours d'eau,
- maintien en état de propreté du lit du cours d'eau,
- entretien des digues et surveillance de l'état du lit,
- entretien des ouvrages hydrauliques (ouvrages de protection de berges, ouvrages de prise d'eau...),
- les piscines devront être matérialisées par des balises visibles pendant l'inondation.

CHAPITRE 4. ZONE BT1

Désignation de la zone à risque			
<i>N°</i>	<i>Localisation</i>	<i>Type de phénomène naturel</i>	<i>Niveau d'aléa</i>
BT1		Crue torrentielle	Faible

Sont autorisables à condition de ne pas aggraver l'aléa :

1. la construction de bâtiments nouveaux (individuelle/collective) à usage d'habitation,
2. la construction d'ERP à l'exception des établissements dits « sensibles » (enseignement, soin, santé, secours, gendarmerie, pompiers, centre de commandement) et à l'exception des aires pour gens du voyage,
3. les constructions et installations directement liées à l'activité artisanale, commerciale, libérale, touristique, (gîtes, commerces...) à l'exception des terrains de camping et des PRL,
4. les constructions et installations directement liées à l'activité économique, ainsi que celles des services publics non sensibles,
5. les constructions et installations directement liées à l'activité forestière et agricole,
6. les changements de destination des constructions existantes (ex : habitation transformée en atelier,...) à l'exception des transformations en bâtiments dits « sensibles » (enseignement, soin, santé, secours, gendarmerie, pompiers, centre de commandement),
7. la construction d'annexes d'habitation (ex : garage, abri de jardin, piscine...),
8. les extensions sans sous sols de bâtiments existants quels qu'ils soient, à l'exception des bâtiments dits « sensibles » (enseignement, soin, santé, secours, gendarmerie, pompiers, centre de commandement) lorsqu'ils augmentent les capacités d'hébergement nocturne,
9. les extensions des terrains de camping et d'aires pour gens du voyage uniquement s'il y a réduction de la vulnérabilité (pas d'augmentation du nombre d'emplacements, déplacement d'emplacements vers des zones de moindre aléa),
10. les équipements de loisirs et les locaux techniques et sanitaires complétant des activités existantes (terrain de sport, vestiaires, tribune...),
11. l'implantation de cuves ou de silos à grains à condition qu'ils soient solidement fondés et scellés,
12. les travaux d'entretien et de gestion courants des constructions et installations existantes, notamment les aménagements internes, les traitements de façades, la réfection des toitures,
13. les travaux publics ou privés d'entretien, de création et de mise en place des infrastructures

- et réseaux de toute sorte, à condition de ne pas créer un impact sur les parcelles voisines,
14. les constructions et installations nécessaires à l'exploitation des captages d'eau potable ou des réseaux divers (électricité, gaz, eau, téléphone) ou la mise en valeur des ressources naturelles sont autorisées (dont les parcs éoliens et parcs photo-voltaïques),
 15. les travaux et aménagements de nature à réduire les risques,
 16. les travaux de terrassements liés à l'activité d'extraction (gravières, carrières....) à condition de ne pas aggraver l'aléa,
 17. la construction et l'aménagement d'accès de sécurité extérieur en limitant l'encombrement par rapport à l'écoulement des eaux,
 18. toute réalisation liée à des aménagements hydrauliques sous réserve de la production d'une étude préalable vérifiant que ces travaux n'entraîneront pas une augmentation des risques liés aux inondations et n'affecteront pas le champ d'expansion des crues,
 19. Les clôtures.
 20. Les démolitions n'aggravant pas l'aléa

PRESCRIPTIONS APPLICABLES AU BATI

Rappel :

- dépôts de matières polluantes et/ou flottantes et de remblais interdits,
- sous-sols interdits.

Définition de la hauteur de référence : 0,5 m au dessus du terrain naturel

III.4.1. Bâti existant

- Les planchers utilisables devront être situés au-dessus de la cote de référence, sauf impossibilité fonctionnelle dûment justifiée,
- pas de nouvelle ouverture en dessous de la hauteur de référence mais possibilité entre le niveau du terrain naturel et la hauteur de référence d'un cuvelage étanche ou vide sanitaire, dérogation pour les ouvertures des bâtiments à usage professionnel (commerces, ateliers, bureaux...) par étanchéification des ouvertures jusqu'à la hauteur de référence définie et étanchéification des murs sous la hauteur de référence,
- toutes les structures ou matériaux putrescibles ou sensibles à la corrosion (menuiseries, portes, fenêtres, revêtements de sols et de murs, protections phoniques et thermiques...) situés en dessous de la hauteur de référence doivent être traités avec des produits hydrofuges ou anti-corrosifs et régulièrement entretenus. En cas de réfection ou remplacement, ils doivent être réalisés avec des matériaux soit insensibles à l'eau, soit convenablement traités,

- la disposition des matériels coûteux et le stockage des produits sensibles à l'humidité (équipements électroniques, micromécaniques et appareils électroménagers vulnérables à l'eau et difficilement déplaçables, les chaudières...) seront réalisés au dessus de la hauteur de référence ou dans une enceinte étanche, fermée, lestée ou arrimée résistant aux effets de la crue jusqu'à la hauteur de la hauteur de référence,
- le tableau de distribution électrique et les réseaux intérieurs sensibles (téléphone, électricité, etc...) doivent être protégés (étanchéité,...) et dotés d'un dispositif de mise hors service automatique dans tout le niveau inondable, sans couper l'électricité dans les niveaux supérieurs ou établis entièrement au-dessus de la hauteur de référence ou dans un boîtier ou une enceinte étanche jusqu'au niveau de la hauteur de référence,
- en dessous de la hauteur de référence, le bâti ne doit faire l'objet d'aucune occupation permanente ou de stockage de matières polluantes et/ou flottantes sauf si cuvelage étanche jusqu'à la hauteur de la hauteur de référence,
- les accès nouveaux doivent être reportés sur les façades non exposées et être situés au-dessus de la cote de référence sauf impossibilité fonctionnelle,
- les citernes de toute nature ou cuves à mazout, à gaz..., devront être lestées ou fixées, résister à la pression hydrostatique et leurs orifices non étanches et branchements sensibles être situés au dessus de la hauteur de référence. Les citernes à hydrocarbure ou équivalent devront être protégées contre les éventuels transports solides (protection spécifique ou implantation dans l'ombre hydraulique).

III.4.2. Bâti futur

- le RESI, tel que défini à l'article 3 du paragraphe I.2., devra être :
 - inférieur ou égal à 0,30 pour les constructions individuelles et leurs annexes,
 - inférieur à 0,50 :
 - pour les permis groupés R 421-7-1,
 - pour les lotissements (globalement pour infrastructures et bâtiments),
 - pour les opérations d'aménagement d'ensemble nouvelles (globalement pour infrastructures et bâtiments),
 - pour les bâtiments d'activités agricoles, artisanales, industrielles ou commerciales,
 - pour les zones d'activités ou d'aménagement existantes (globalement pour infrastructures et bâtiments),
 - pour les lotissements et les opérations d'aménagement d'ensemble nouvelles, c'est le règlement du lotissement ou de la zone qui fixe, par lot, la surface occupée par le remblaiement et la construction,
 - en cas de reconstruction d'un bâtiment ou de changement d'affectation, le RESI pourra être dépassé à concurrence du RESI de la construction existante à la date d'opposabilité du présent plan; les autres prescriptions ci-dessous sont toutefois applicables,
 - pour les opérations soumises à une procédure d'autorisation (ou de déclaration), au titre de la Loi sur l'eau, des prescriptions complémentaires plus restrictives ou des mesures compensatoires, pourront être fixées,

- les constructions nouvelles devront présenter leur plus petite dimension à la direction de l'écoulement principal,
- les accès devront être reportés sur les façades abritées,
- pas d'ouvertures en dessous de la hauteur de référence mais possibilité entre le niveau du terrain naturel et la hauteur de référence d'un cuvelage étanche ou vide sanitaire. Dérogation pour les ouvertures des bâtiments à usage professionnel (commerces, ateliers, bureaux...) par étanchéification des ouvertures jusqu'à la hauteur de référence définie et étanchéification des murs sous la hauteur de référence,
- les premiers planchers utilisables devront être situés au-dessus de la hauteur de référence,
- le niveau de fondation sera porté à une profondeur minimale de $P = - 1\text{m}$ par rapport au terrain naturel,
- les constructeurs doivent prendre toutes mesures nécessaires pour que les bâtiments et constructions résistent aux pressions hydrostatiques développées sur les façades exposées où les redans de façades sont à éviter sur toute la hauteur du rez-de-chaussée,
- toutes les structures ou matériaux putrescibles ou sensibles à la corrosion (menuiseries, portes, fenêtres, revêtements de sols et de murs, protections phoniques et thermiques...) situés en dessous de la hauteur de référence doivent être traités avec des produits hydrofuges ou anti-corrosifs et régulièrement entretenus. En cas de réfection ou remplacement, ils doivent être réalisés avec des matériaux soit insensibles à l'eau, soit convenablement traités. Les structures bois en dessous de la hauteur de référence sont interdites,
- les locaux dont les planchers destinés à recevoir des matériels coûteux ou à stocker des produits sensibles à l'humidité (équipements électroniques, micromécaniques et appareils électroménagers vulnérables à l'eau et difficilement déplaçables, les chaudières...) seront installés au dessus de la hauteur de référence ou dans une enceinte étanche, fermée, lestée ou arrimée résistant aux effets de la crue jusqu'à la hauteur de la hauteur de référence,
- le tableau de distribution électrique et les réseaux intérieurs sensibles (téléphone, électricité, etc...) doivent être protégés (étanchéité,...) et dotés d'un dispositif de mise hors service automatique dans tout le niveau inondable, sans couper l'électricité dans les niveaux supérieurs ou établis entièrement au-dessus de la hauteur de référence ou dans un boîtier ou une enceinte étanche jusqu'au niveau de la hauteur de référence,
- les réseaux d'assainissement et d'alimentation en eau potable doivent être étanches et pouvoir résister à des affouillements, des tassements ou des érosions localisés (flexibilité des conduites). Déterminer le type d'assainissement le plus adapté à la prise en compte du phénomène prévisible,
- en dessous de la hauteur de référence, le bâti ne doit faire l'objet d'aucune occupation permanente ou de stockage de matières polluantes et/ou flottantes sauf si cuvelage étanche jusqu'à la hauteur de la hauteur de référence,
- les citernes de toute nature ou cuves à mazout, à gaz..., devront être lestées ou fixées, résister à la pression hydrostatique et leurs orifices non étanches et branchements

sensibles situés au-dessus de la hauteur de référence. Les citernes à hydrocarbure ou équivalent devront être protégées contre les éventuels transports solides (protection spécifique ou implantation dans l'ombre hydraulique).

III.4.3. Autres Prescriptions applicables

- entretien régulier des fossés et des réseaux d'évacuation des eaux pluviales,
- perméabilité à au moins 80% des clôtures s'opposant à l'écoulement des eaux et suppression des obstacles au retour des eaux de débordement vers le cours d'eau,
- entretien et protection de la ripisylve des berges du cours d'eau,
- maintien en état de propreté du lit du cours d'eau,
- entretien des digues et surveillance de l'état du lit,
- entretien des ouvrages hydrauliques (ouvrages de protection de berges, ouvrages de prise d'eau...),
- les piscines devront être matérialisées par des balises visibles pendant l'inondation.

CHAPITRE 5. ZONE BV

Désignation de la zone à risque			
<i>N°</i>	<i>Localisation</i>	<i>Type de phénomène naturel</i>	<i>Niveau d'aléa</i>
BV		Ruissellement de versant et ravinement	Faible

Sont autorisables à condition de ne pas aggraver l'aléa :

1. la construction de bâtiments nouveaux (individuelle/collective) à usage d'habitation,
2. la construction d'ERP à l'exception des établissements dits « sensibles » (enseignement, soin, santé, secours, gendarmerie, pompiers, centre de commandement),
3. la construction des aires pour gens du voyage lorsqu'il n'existe pas d'autre possibilité d'implantation hors zone inondable et sous réserve qu'un plan de secours adapté prévoit la gestion de cette aire en période de crue,
4. les constructions et installations directement liées à l'activité artisanale, commerciale, libérale, touristique, (gîtes, commerces...) à l'exception des terrains de camping et les PRL,
5. les constructions et installations directement liées à l'activité économique, ainsi que celles des services publics non sensibles,
6. les constructions et installations directement liées à l'activité forestière et agricole,
7. les changements de destination des constructions existantes (ex : habitation transformée en atelier,...) à l'exception des transformations en bâtiments dits « sensibles » (enseignement, soin, santé, secours, gendarmerie, pompiers, centre de commandement),
8. la construction d'annexes d'habitation (ex : garage, abri de jardin, piscine...),
9. les extensions de bâtiments existants quels qu'ils soient, à l'exception des bâtiments dits « sensibles » (enseignement, soin, santé, secours, gendarmerie, pompiers, centre de commandement) lorsqu'ils augmentent les capacités d'hébergement nocturne,
10. les extensions des terrains de camping et d'aires pour gens du voyage uniquement s'il y a réduction de la vulnérabilité (pas d'augmentation du nombre d'emplacements, déplacement d'emplacements vers des zones de moindre aléa),
11. les équipements de loisirs et les locaux techniques et sanitaires complétant des activités existantes (terrain de sport, vestiaires, tribune...),
12. l'implantation de cuves ou de silos à grains à condition qu'ils soient solidement fondés et scellés,
13. les travaux d'entretien et de gestion courants des constructions et installations existantes, notamment les aménagements internes, les traitements de façades, la réfection des toitures,

14. les travaux publics ou privés d'entretien, de création et de mise en place des infrastructures et réseaux de toute sorte, à condition de ne pas créer un impact sur les parcelles voisines,
15. les constructions et installations nécessaires à l'exploitation des captages d'eau potable ou des réseaux divers (électricité, gaz, eau, téléphone) ou la mise en valeur des ressources naturelles (dont les parcs éoliens et parcs photo-voltaïques),
16. les travaux et aménagements de nature à réduire les risques,
17. les travaux de terrassements liés à l'activité d'extraction (gravières, carrières....),
18. toute réalisation liée à des aménagements hydrauliques sous réserve que la production d'une étude préalable vérifiant que ces travaux n'entraîneront pas une augmentation des risques liés aux inondations et n'affecteront pas le champ d'expansion des crues,
19. la construction et l'aménagement d'accès de sécurité extérieurs en limitant l'encombrement par rapport à l'écoulement des eaux,
20. les clôtures.
21. Les démolitions n'aggravant pas l'aléa

PRESCRIPTIONS APPLICABLES AU BATI

Rappel :

- dépôts de matières polluantes et/ou flottantes et de remblais interdits,
- sous-sol interdits,

Définition de la hauteur de référence : 0,5 m au dessus du terrain naturel

III.5.1. Bâti existant

- Les planchers des surfaces utilisables devront être situés au dessus de la cote de référence sauf impossibilité fonctionnelle dument justifiée.
- pas de nouvelle ouverture en dessous de la hauteur de référence mais possibilité entre le niveau du terrain naturel et la hauteur de référence d'un cuvelage étanche ou d'un vide sanitaire, ou d'une dérogation pour les ouvertures des bâtiments à usage professionnel (commerces, ateliers, bureaux...) par étanchéification des ouvertures jusqu'à la hauteur de référence définie et étanchéification des murs sous la hauteur de référence,
- toutes les structures ou matériaux putrescibles ou sensibles à la corrosion (menuiseries, portes, fenêtres, revêtements de sols et de murs, protections phoniques et thermiques...) situés en dessous de la hauteur de référence doivent être traités avec des produits hydrofuges ou anti-corrosifs et régulièrement entretenus. En cas de réfection ou de remplacement, ils doivent être réalisés avec des matériaux soit insensibles à l'eau, soit convenablement traités,
- la disposition des matériels coûteux et le stockage des produits sensibles à l'humidité (équipements électroniques, micromécaniques et appareils électroménagers vulnérables à

l'eau et difficilement déplaçables, les chaudières...) seront réalisés au-dessus de la hauteur de référence ou dans une enceinte étanche, fermée, lestée ou arrimée résistant aux effets de la crue jusqu'à la hauteur de référence,

- le tableau de distribution électrique et les réseaux intérieurs sensibles (téléphone, électricité, etc...) doivent être protégés (étanchéité,...) et dotés d'un dispositif de mise hors service automatique dans tout le niveau inondable, sans couper l'électricité dans les niveaux supérieurs ou établis entièrement au-dessus de la hauteur de référence ou dans un boîtier ou une enceinte étanche jusqu'à la hauteur de référence,
- en dessous de la hauteur de référence, le bâti ne doit faire l'objet d'aucune occupation permanente ou de stockage de matières polluantes et/ou flottantes sauf si cuvelage étanche jusqu'à la hauteur de référence.
- les accès nouveaux doivent être reportés sur les façades non exposées et être situés au dessus de la cote de référence sauf impossibilité fonctionnelle dument justifiée.
- les citernes de toute nature ou cuves à mazout, à gaz..., devront être lestées ou fixées, résister à la pression hydrostatique et leurs orifices non étanches et branchements sensibles situés au-dessus de la hauteur de référence.

III.5.2. Bâti futur

- le RESI, tel que défini à l'article 3 du paragraphe I.2., devra être :
 - inférieur ou égal à 0,30 pour les constructions individuelles et leurs annexes,
 - inférieur à 0,50
 - pour les permis groupés R 421-7-1,
 - pour les lotissements (globalement pour infrastructures et bâtiments),
 - pour les opérations d'aménagement d'ensemble (globalement pour infrastructures et bâtiments),
 - pour les bâtiments d'activités agricoles, artisanales, industrielles ou commerciales,
 - pour les zones d'activités ou d'aménagement existantes (globalement pour infrastructures et bâtiments),
 - pour les lotissements et les opérations d'aménagement d'ensemble, c'est le règlement du lotissement ou de la zone qui fixe, par lot, la surface occupée par le remblaiement et la construction,
 - en cas de reconstruction d'un bâtiment ou de changement d'affectation, le RESI pourra être dépassé à concurrence du RESI de la construction existante à la date d'opposabilité du présent plan ; les autres prescriptions ci-dessous sont toutefois applicables,
 - pour les opérations soumises à une procédure d'autorisation (ou de déclaration), au titre de la Loi sur l'eau, des prescriptions complémentaires plus restrictives ou des mesures compensatoires, pourront être fixées,
- les accès doivent être reportés sur les façades non exposées,
- pas d'ouvertures en dessous de la hauteur de référence mais possibilité entre le niveau du

terrain naturel et la hauteur de référence d'un cuvelage étanche ou d'un vide sanitaire, ou d'une dérogation pour les ouvertures des bâtiments à usage professionnel (commerces, ateliers, bureaux...) par étanchéification des ouvertures jusqu'à la hauteur de référence définie et étanchéification des murs sous la hauteur de référence,

- les premiers planchers utilisables devront être situés au-dessus de la hauteur de référence,
- le niveau de fondation sera porté à une profondeur minimale de $P = - 1\text{m}$ par rapport au terrain naturel,
- les constructeurs doivent prendre toutes mesures nécessaires pour que les bâtiments et constructions résistent aux pressions hydrostatiques développées sur les façades exposées où les redans de façades sont à éviter sur toute la hauteur du rez-de-chaussée,
- toutes les structures ou matériaux putrescibles ou sensibles à la corrosion (menuiseries, portes, fenêtres, revêtements de sols et de murs, protections phoniques et thermiques...) situés en dessous de la hauteur de référence doivent être traités avec des produits hydrofuges ou anti-corrosifs et régulièrement entretenus. En cas de réfection ou de remplacement, ils doivent être réalisés avec des matériaux soit insensibles à l'eau, soit convenablement traités. Les structures bois en dessous de la hauteur de référence sont interdites,
- les locaux dont les planchers sont destinés à recevoir des matériels coûteux ou à stocker des produits sensibles à l'humidité (équipements électroniques, micromécaniques et appareils électroménagers vulnérables à l'eau et difficilement déplaçables, les chaudières...) seront installés au dessus de la hauteur de référence ou dans une enceinte étanche, fermée, lestée ou arrimée résistant aux effets de la crue jusqu'à la hauteur de référence,
- le tableau de distribution électrique et les réseaux intérieurs sensibles (téléphone, électricité, etc...) doivent être protégés (étanchéité,...) et dotés d'un dispositif de mise hors service automatique dans tout le niveau inondable, sans couper l'électricité dans les niveaux supérieurs, ou établis entièrement au-dessus de la hauteur de référence ou dans un boîtier ou une enceinte étanche jusqu'au niveau de la hauteur de référence,
- les réseaux d'assainissement et d'alimentation en eau potable doivent être étanches et pouvoir résister à des affouillements, des tassements ou des érosions localisés (flexibilité des conduites). Déterminer le type d'assainissement le plus adapté à la prise en compte du phénomène prévisible,
- en dessous de la hauteur de référence, le bâti ne doit faire l'objet d'aucune occupation permanente ou de stockage de matières polluantes et/ou flottantes sauf si cuvelage étanche jusqu' à la hauteur de référence,
- les citernes de toute nature ou cuves à mazout, à gaz..., devront être lestées ou fixées, résister à la pression hydrostatique et leurs orifices non étanches et branchements sensibles situés au-dessus de la hauteur de référence. Les citernes à hydrocarbure ou équivalent devront être protégées contre les éventuels transports solides (protection spécifique ou implantation dans l'ombre hydraulique).

III.5.3. Autres Prescriptions applicables

- entretien régulier des fossés et des réseaux d'évacuation des eaux pluviales,

- perméabilité à au moins 80% des clôtures s'opposant à l'écoulement des eaux et suppression des obstacles au retour des eaux de débordement vers le cours d'eau,
- les piscines devront être matérialisées par des balises visibles pendant l'inondation.

CHAPITRE 6. ZONE BV*

Désignation de la zone à risque			
<i>N°</i>	<i>Localisation</i>	<i>Type de phénomène naturel</i>	<i>Niveau d'aléa</i>
BV*	Toute la commune	Ruissellement de versant généralisé	Faible

Sous réserve de ne pas l'aggraver, pas de restrictions d'usage par rapport l'aléa BV*.

III.6.1. Bâti existant

Mesures recommandées :

- protection des ouvertures des façades exposées,
- prévention contre les dégâts des eaux.

III.6.2. Bâti futur

Mesures recommandées :

- adaptation de la construction à la nature du risque, notamment :
- protection des ouvertures,
- prévention contre les dégâts des eaux,
- en cas de densification de l'habitat, tenir compte des modifications des écoulements des eaux superficielles.

III.6.3. Zones agricoles

Mesures recommandées

En zones de ruissellement marqué :

- Division des parcelles en culture arable par implantation d'une culture intercalaire,
- Reconversion des terres arables en prairie temporaire,
- Retour au travail du sol simplifié (zéro labour).

En toutes zones :

- Maintenance de bandes enherbées de largeur variable (5 à 20 mètres) :
 - le long des cours d'eau,
 - le long des fossés mère,
 - en fond de talweg,
 - en bordure de voirie, en pied et en haut de talus.
- Travail en travers de la pente (sauf forte pente),
- Réalisation de rigoles en travers de la pente après l'ensemencement (forte pente),
- Amélioration et densification du réseau des haies,
- Gestion des fossés pour préserver leur fonctionnalité.

CHAPITRE 7. ZONE BG2

Désignation de la zone à risque			
<i>N°</i>	<i>Localisation</i>	<i>Type de phénomène naturel</i>	<i>Niveau d'aléa</i>
BG2		Glissement de terrain	Moyen

Sont autorisables à condition de ne pas aggraver l'aléa:

1. la construction de bâtiments nouveaux (individuels/collectifs) à usage d'habitation,
2. la construction d'ERP y compris les bâtiments dits « sensibles » : (soins, santé, enseignement, centre de commandement...) à l'exception des aires pour gens du voyage,
3. les constructions et installations directement liées à l'activité artisanale, commerciale, libérale, touristique, (gîtes, commerces...) à l'exception des terrains de camping et des parcs résidentiels de loisirs,
4. les constructions et installations directement liées à l'activité économique, ainsi que celles des services publics
5. les constructions et installations directement liées à l'activité forestière et agricole,
6. les changements de destination des constructions existantes (ex : habitation transformée en atelier,...),
7. la construction d'annexes d'habitation (ex : garage, abri de jardin, piscine...),
8. les extensions de bâtiments existants quels qu'ils soient (extensions des aires pour gens du voyage et des terrains de camping interdites),
9. les équipements de loisirs et les locaux techniques et sanitaires complétant des activités existantes (terrain de sport, vestiaires, tribunes...),
10. l'implantation de cuves ou de silos à grains à condition qu'ils soient solidement fondés et scellés,
11. les travaux d'entretien et de gestion courants des constructions et installations existantes, notamment les aménagements internes, les traitements de façades, la réfection des toitures,
12. les travaux publics ou privés d'entretien, de création et de mise en place des infrastructures et réseaux de toute sorte à condition de ne pas créer d'impact sur les parcelles voisines,
13. les constructions et installations nécessaires à l'exploitation des captages d'eau potable ou des réseaux divers (électricité, gaz, eau, téléphone) ou la mise en valeur des ressources naturelles (dont les parcs éoliens et parcs photo-voltaïques),
14. les travaux et aménagements de nature à réduire les risques,

15. les travaux de terrassement liés à l'activité d'extraction (gravières, carrières....).
16. Les clotures.
17. Les démolitions n'aggravant pas l'aléa.

PRESCRIPTIONS APPLICABLES AU BATI

Rappel :

- dépôts de matières et de remblais interdits,
- adaptation de la construction à la pente.

III.7.1. Bâti existant

- compensation des terrassements en déblai par des ouvrages de soutènement calculés pour reprendre la poussée des terres,
- mise en place de dispositifs de drainage des eaux souterraines et de collecte des eaux de ruissellement avec rejet vers un exutoire naturel ou aménagé.

III.7.2. Bâti futur

- niveau de fondation porté à la profondeur définie par l'étude géotechnique,
- disposer les constructions sur des fondations pouvant résister au cisaillement et/ou au tassement du sol (caractéristiques du site à prendre en compte) et établies en déblais,
- rigidification de la structure des constructions,
- façades amont des constructions situées à une distance du front de déblais égal à deux fois la hauteur de ce dernier ou compensation des terrassements en déblai par des ouvrages de soutènement calculés pour reprendre la poussées des terres et munis d'un dispositif efficace de drainage des eaux (couche drainante et drain filtrant côté terre , barbacanes, cunette en pied de talus ou autre système équivalent avec collecte et rejet vers un collecteur ou émissaire naturel),
- drainage de ceinture des constructions porté sous le niveau de fondation, avec collecte des eaux de drainage et pluviales de toiture ainsi que des plates-formes avec rejet vers un collecteur ou vers un émissaire naturel ou aménagé,
- conception soignée des réseaux hydrauliques enterrés. Les réseaux d'assainissement et d'alimentation en eau potable doivent être étanches et pouvoir résister aux déformations du sol (flexibilité des conduites). Bien déterminer les exutoires afin d'éviter toute modification des écoulements naturels, les risques de rupture des canalisations dont les fuites pourraient provoquer l'activation d'un mouvement de terrain. Une étude d'assainissement prenant en compte le problème de la stabilité des terrains déterminera le système d'assainissement le plus adapté,
- compensation des terrassements en déblai par des ouvrages de soutènement calculés pour reprendre la poussée des terres, munis d'un dispositif efficace de drainage des eaux (couches drainantes et drain filtrant côté terre, barbacanes, cuvette en pied de talus ou

- autres systèmes équivalents avec collecte et rejet vers un collecteur ou un émissaire naturel).
- Maitrise des écoulements d'eaux naturels et artificiels.

III.7.3. Autres prescriptions

- obligation de réaliser une étude géotechnique de type G12 prenant en compte l'aléa considéré avec adaptation du projet en conséquence (fondations, soutènement, drainage, réseaux, etc.),
 - L'étude géotechnique devra vérifier la nature du risque mouvements de terrain et le quantifier. Les résultats de l'étude seront clairement résumés dans un dossier technique, présentant entre autres les auteurs, les conditions d'intervention, les dispositions constructives ainsi que les mesures compensatoires éventuelles à adopter (gestion des eaux...).
 - La commande de l'étude auprès d'une société spécialisée et la communication des résultats au constructeur est sous la responsabilité du maître d'ouvrage. Les conclusions de l'étude demeurent de la responsabilité de la société spécialisée qui engage la responsabilité du maître d'ouvrage. Le respect des préconisations indiquées dans l'étude sont de la responsabilité du maître d'ouvrage.
- adaptation des réseaux enterrés aux déformations du sol,
- vérifier l'étanchéité des réseaux d'évacuation et d'arrivée d'eau (assainissement, alimentation en eau, purge des piscines...),
- création, entretien et protection des boisements,
- entretien du lit des émissaires naturels,
- entretien des ouvrages de protection,
- entretien et vérification périodique du bon fonctionnement du système de collecte et de drainage des eaux de surface avec curage si nécessaire afin d'éviter la divagation par obstruction.

III.7.4. Recommandations

- éviter les constructions en plusieurs volumes, il convient de rechercher la simplicité des formes et de la structure,
- les constructions et/ou travaux (imperméabilisation du sol et rejet des eaux collectées) ne doivent pas induire une augmentation de risque sur les propriétés voisines notamment sur celles situées à l'aval.

CHAPITRE 8. ZONE BG1

Désignation de la zone à risque			
<i>N°</i>	<i>Localisation</i>	<i>Type de phénomène naturel</i>	<i>Niveau d'aléa</i>
BG1		Glissement de terrain	Faible

Sont autorisables à condition de ne pas aggraver l'aléa :

1. la construction de bâtiments nouveaux (individuelle/collective) à usage d'habitation,
2. la construction d'ERP y compris les bâtiments dits « sensibles » : (soin, santé, enseignement, centres de commandement...) et les aires pour les gens du voyage,
3. les constructions et installations directement liées à l'activité artisanale, commerciale, libérale, touristique, (gîtes, commerces...) y compris les terrains de camping et les parcs résidentiels de loisir,
4. les constructions et installations directement liées à l'activité économique, ainsi que celles des services publics,
5. les constructions et installations directement liées à l'activité forestière et agricole,
6. les changements de destination des constructions existantes (ex : habitation transformée en atelier,...),
7. la construction d'annexes d'habitation (ex : garage, abri de jardin, piscine...),
8. les extensions de bâtiments existants quels qu'ils soient,
9. les équipements de loisirs et les locaux techniques et sanitaires complétant des activités existantes (terrain de sport, vestiaires, tribune...),
10. l'implantation de cuves ou de silos à grains à condition qu'ils soient solidement fondés et scellés,
11. les travaux d'entretien et de gestion courants des constructions et installations existantes, notamment les aménagements internes, les traitements de façades, la réfection des toitures,
12. les travaux publics ou privés d'entretien, de création et de mise en place des infrastructures et réseaux de toute sorte à condition de ne pas créer un impact sur les parcelles voisines,
13. les constructions et installations nécessaires à l'exploitation des captages d'eau potable ou des réseaux divers (électricité, gaz, eau, téléphone) ou la mise en valeur des ressources naturelles sont autorisées (dont les parcs éoliens et parcs photo-voltaïques),
14. les travaux et aménagements de nature à réduire les risques,
15. les clôtures,

16. les travaux de terrassements liés à l'activité d'extraction (gravières, carrières....).

17. Les démolitions n'aggravant pas l'aléa

PRESCRIPTIONS APPLICABLES AU BATI

Rappel :

- dépôts de matières et de remblais interdits,
- adaptation de la construction à la pente.

III.8.1. Bâti existant

- compensation des terrassements en déblai par des ouvrages de soutènement calculés pour reprendre la poussée des terres,
- mise en place de dispositifs de drainage des eaux souterraines et de collecte des eaux de ruissellement avec rejet vers un exutoire naturel ou aménagé.

III.8.2. Bâti futur

- niveau de fondation porté à la profondeur définie par l'étude géotechnique (pour les projets inférieurs ou égaux à 20m² d'emprise au sol : porté à -1m par rapport au TN),
- disposer les constructions sur des fondations pouvant résister au cisaillement et/ou au tassement du sol (caractéristiques du site à prendre en compte) et établies en déblais,
- rigidification de la structure des constructions,
- les façades amont des constructions doivent être situées à une distance du front de déblais égale à 2 fois la hauteur de ce dernier, ou compensation des terrassements en déblais par des ouvrages de soutènement calculés pour reprendre la poussée des terres, munis d'un dispositif efficace de drainage des eaux (couche drainante et drain filtrant coté terre, barbacanes, cuvette en pied de talus ou autres systèmes équivalents avec collecte et rejet vers un collecteur ou un émissaire naturel),
- drainage de ceinture des constructions porté sous le niveau de fondation, avec collecte des eaux de drainage et pluviales de toiture ainsi que de plates-formes avec rejet vers un collecteur ou vers un émissaire naturel ou aménagé,
- conception soignée des réseaux hydrauliques enterrés. Les réseaux d'assainissement et d'alimentation en eau potable doivent être étanches et pouvoir résister aux déformations du sol (flexibilité des conduites). Bien déterminer les exutoires afin d'éviter toute modification des écoulements naturels, les risques de rupture des canalisations dont les fuites pourraient provoquer l'activation d'un mouvement de terrain. Une étude d'assainissement prenant en compte le problème de la stabilité des terrains déterminera le système d'assainissement le plus adapté,
- compensation des terrassements en déblai par des ouvrages de soutènement calculés pour reprendre la poussée des terres munis d'un dispositif efficace de drainage des eaux (couches drainantes et drain filtrant côté terre, barbacanes, cuvette en pied de talus ou autres systèmes équivalents avec collecte et rejet vers un collecteur ou émissaire naturel).

- maîtrise des écoulements naturels et artificiels.

III.8.3. Autres prescriptions

- Pour les projets supérieurs à 20m² d'emprise au sol, obligation de réaliser une étude géotechnique de type G12 prenant en compte l'aléa considéré avec adaptation du projet en conséquence (fondations, soutènement, drainage, réseaux, etc.),
-L'étude géotechnique devra vérifier la nature du risque mouvements de terrain et le quantifier. Les résultats de l'étude seront clairement résumés dans un dossier technique, présentant entre autres les auteurs, les conditions d'intervention, les dispositions constructives ainsi que les mesures compensatoires éventuelles à adopter (gestion des eaux...).
- - La commande de l'étude auprès d'une société spécialisée et la communication des résultats au constructeur est sous la responsabilité du maître d'ouvrage. Les conclusions de l'étude demeurent de la responsabilité de la société spécialisée qui engage la responsabilité du maître d'ouvrage. Le respect des préconisations indiquées dans l'étude sont de la responsabilité du maître d'ouvrage.
- adaptation des réseaux enterrés aux déformations du sol,
- vérifier l'étanchéité des réseaux d'évacuation et d'arrivée d'eau (assainissement, alimentation en eau, purge des piscines...),
- création, entretien et protection des boisements,
- entretien du lit des émissaires naturels,
- entretien des ouvrages de protection,
- entretien et vérification périodique du bon fonctionnement du système de collecte et de drainage des eaux de surface avec curage si nécessaire afin d'éviter la divagation par obstruction.

III.8.4. Recommandations

- éviter les constructions en plusieurs volumes, il convient de rechercher la simplicité des formes et de la structure,
- Pour les projets inférieurs ou égaux à 20m² d'emprise au sol, réalisation d'une étude géotechnique de type G12 selon la norme 94-500 avant tous travaux de terrassement ou de construction,
- les constructions et/ou travaux (imperméabilisation du sol et rejet des eaux collectées) ne doivent pas induire une augmentation de risque sur les propriétés voisines notamment sur celles situées à l'aval.

CHAPITRE 9. ZONE BP

Désignation de la zone à risque			
<i>N°</i>	<i>Localisation</i>	<i>Type de phénomène naturel</i>	<i>Niveau d'aléa</i>
BP		Chute de pierres et de blocs	Faible

Sont autorisables à condition de ne pas aggraver l'aléa :

1. la construction de bâtiments nouveaux (individuelle/collective) à usage d'habitation,
2. la construction d'ERP dit « de plein air », d'établissements sensibles (enfance, éducation, soins, santé...) sous réserve de ne pouvoir les implanter ailleurs,
3. la construction des autres ERP à l'exception des aires pour gens du voyage,
4. les constructions et installations directement liées à l'activité artisanale, commerciale, libérale, touristique, (gîtes, commerces...) à l'exception des terrains de camping et des PRL,
5. les constructions et installations directement liées à l'activité économique, ainsi que celles des services publics y compris gendarmeries, pompiers, centre de commandement.....,
6. les constructions et installations directement liées à l'activité forestière et agricole,
7. les changements de destination des constructions existantes (ex : habitation transformée en atelier,...). Transformations en établissements sensibles (enfance, éducation, soins, santé...) autorisables sous réserve de ne pouvoir les implanter ailleurs,
8. la construction d'annexes d'habitation (ex : garage, abri de jardin, piscine...),
9. les extensions de bâtiments existants quels qu'ils soient,
10. les extensions des terrains de camping et d'aires pour gens du voyage uniquement s'il y a réduction de la vulnérabilité (pas d'augmentation du nombre d'emplacements, déplacement d'emplacements vers des zones de moindre aléa),
11. les équipements de loisirs et les locaux techniques et sanitaires complétant des activités existantes (terrain de sport, vestiaires, tribune...),
12. l'implantation de cuves ou de silos à grains,
13. les travaux d'entretien et de gestion courants des constructions et installations existantes, notamment les aménagements internes, les traitements de façades, la réfection des toitures,
14. les travaux publics ou privés d'entretien, de création et de mise en place des infrastructures et réseaux de toute sorte à condition de ne pas créer un impact sur les parcelles voisines,

15. les constructions et installations nécessaires à l'exploitation des captages d'eau potable ou des réseaux divers (électricité, gaz, eau, téléphone) ou la mise en valeur des ressources naturelles sont autorisées (dont les parcs éoliens et parcs photo-voltaïques),
16. les travaux et aménagements de nature à réduire les risques,
17. les travaux de terrassements liés à l'activité d'extraction (gravières, carrières....),
18. les clôtures.
19. Les démolitions n'aggravant pas l'aléa

PRESCRIPTIONS APPLICABLES AU BATI

III.9.1. Bâti existant

- réalisation d'une étude afin de préciser les caractéristiques des dispositifs de protection adaptés. Quelque soit la solution technique choisie, l'étude précisera les éventuelles prescriptions applicables au projet pour assurer sa pérennité et les effets du projet et des aménagements annexes sur son environnement. Les conditions de surveillance et d'entretien des dispositifs de protection seront précisées.

III.9.2. Bâti futur

- adaptation de la construction à l'impact des blocs avec notamment :
- protection ou renforcement des façades et/ou toitures exposées (y compris ouvertures) après étude spécifique,
- l'étude précisera les éventuelles prescriptions applicables au projet pour assurer sa pérennité et les effets du projet et des aménagements annexes sur son environnement. Les conditions de surveillance et d'entretien des dispositifs de protection seront précisées.
- accès et ouvertures principales implantés sur les façades non exposées. En cas d'impossibilité fonctionnelle : obligation de protection et de renforcement après étude spécifique.

III.9.3. Autres prescriptions

- Avant tous travaux de terrassement ou de construction d'ouvrage supérieurs à 20m2 obligation de réaliser une étude géotechnique de type G12 prenant en compte l'aléa considéré avec adaptation du projet en conséquence :
 - L'étude géotechnique devra vérifier la nature du risque mouvements de terrain et le quantifier. Les résultats de l'étude seront clairement résumés dans un dossier technique, présentant entre autres les auteurs, les conditions d'intervention, les dispositions constructives ainsi que les mesures compensatoires éventuelles à adopter (gestion des eaux...).
 - La commande de l'étude auprès d'une société spécialisée et la communication des résultats au constructeur est sous la responsabilité du maître d'ouvrage. Les conclusions de l'étude demeurent de la responsabilité de la société spécialisée qui engage la responsabilité du maître d'ouvrage. Le respect des préconisations indiquées dans l'étude sont de la responsabilité du maître d'ouvrage.
 - L'étude géotechnique indiquera les possibilités de traitement de la zone d'émission des matériaux éboulés, les possibilités de protection de la zone soumise au risque de réception des

matériaux (zone de propagation) ou d'adaptation de la construction à l'impact des blocs.

-Dans le cas d'une construction ou de travaux d'aménagement de bâtiment existant, il est de plus nécessaire d'engager dans ces zones une étude structurelle portant sur la sécurité du bâtiment vis à vis de la propagation des matériaux rocheux . Cette étude précisera les possibilités d'adaptation de la construction à l'impact des blocs (protection ou renforcement des façades et des toitures exposées, privilégier les ouvertures sur les façades non exposées.....)

-Dans les zones soumises aux risques de recul en crête de talus rocheux, l'étude géotechnique portera sur l'impact du projet sur la stabilité de la paroi rocheuse et la pérennité du projet à long terme vis-à-vis du recul potentiel de la crête.

-Cette étude pourra si nécessaire être complétée par une étude trajectographique des chutes de blocs,

- protection assurant la sécurité des personnes par rapport à l'aléa considéré,
- entretien et protection des boisements,
- entretien des ouvrages de protection.

III.9.4. Recommandations

- privilégier les regroupements de bâtiments se protégeant mutuellement et protégeant les zones de circulation ou de stationnements,
- intégration dans la mesure du possible des locaux techniques du côté des façades exposées.

TITRE IV. REGLEMENTATION DES ZONES BLANCHES
--

CHAPITRE 1. OCCUPATION ET UTILISATION DU SOL INTERDITES

Aucune au titre du PPR toutefois, les implantations de terrains de camping-caravanage situées dans une zone non directement exposée aux risques devront être examinées cas par cas pour les installations existantes ou à l'occasion des demandes d'autorisations d'ouverture (en fonction de leur conditions d'accès plus particulièrement).

CHAPITRE 2. MESURES DE PRÉVENTION APPLICABLES

Rappel : la réalisation d'un projet routier et/ou d'urbanisme nécessite son adaptation au terrain et non l'inverse, en préalable le recours à une étude de sol diligentée par un bureau d'étude compétent est donc fortement conseillé.

Pour tous projets nouveaux dans les zones blanches situées en amont de zones bleues ou rouges de mouvements de terrain, la réalisation d'une étude d'assainissement est vivement recommandée.

TITRE V. MESURES DE PREVENTION, DE PROTECTIONS ET DE SAUVEGARDES

CHAPITRE 1. MESURES DE PRÉVENTION

V.1.1. Information des citoyens

Le décret 90-918 du 11 octobre 1990, modifié par le décret 2004-554 du 9 juin 2004, précise les modalités obligatoires d'information que le public est en droit d'attendre, dans le domaine des risques majeurs, en application de l'article L 125-2 du code de l'environnement.

- le DDRM : le dossier départemental des risques majeurs, visé à l'article 3 du décret, a été élaboré par le Préfet de l'Ariège en 2010.

Il a été adressé à toutes les communes qui sont tenues de le faire connaître et de le mettre à disposition du public. Il en sera de même de toutes les révisions éventuelles

- le DICRIM : les informations transmises par le Préfet doivent être reprises dans le document d'information communal sur les risques majeurs que le maire est chargé de mettre en œuvre dans un délai de 2 ans suivant l'approbation du présent PPR. Il doit informer le public de l'existence de ce document par avis affiché à la mairie.

L'article L125-2 du code de l'environnement, issu de la loi 2003-699 du 30 juillet 2003, fait obligation aux maires des communes, sur le territoire desquelles a été prescrit ou approuvé un PPR, d'informer la population au moins une fois tous les 2 ans, par tous moyens appropriés, sur les caractéristiques du ou des risques naturels connus dans la commune, les mesures de prévention et de sauvegarde possibles, les dispositions du plan, les modalités d'alerte, l'organisation des secours, les mesures prises par la commune pour gérer le risque, ainsi que sur les garanties prévues à l'article 125-1 du code des assurances.

V.1.2. Information des acquéreurs et locataires

Le décret 2005-134 du 15 février 2005 qui précise l'article L 125-5 du code de l'environnement fait obligation au Préfet de fournir aux maires des communes sur le territoire desquelles a été prescrit ou approuvé un PPR, la connaissance en matière de risques naturels et technologiques, afin que ceux-ci puissent tenir ces informations à disposition des vendeurs et bailleurs de biens immobiliers.

V.1.3. Actions visant à améliorer la connaissance du risque et en conserver la mémoire

Le décret 2005-233 du 14 mars 2005 stipule que des repères de crues doivent être installés par les maires, notamment dans les espaces et édifices publics.

Le recensement des repères existants sera effectué dans chaque commune dans un délai de 5 ans suivant l'approbation du présent PPR.

A l'issue de nouvelles inondations, le maire doit mettre en place les repères de crues conformément au décret susvisé et procédera à l'information prévue à l'arrêté du 14 mars 2005. Ces informations doivent être retranscrites dans le DICRIM.

V.1.4. Etudes, suivi, contrôles

Afin que la commune dispose de tous les éléments d'information nécessaires pour lui permettre d'intervenir préventivement à bon escient, en particulier pour l'entretien des ouvrages, lui sont préconisées les actions suivantes :

Les collectivités devront obligatoirement mener avec les gestionnaires et les services concernés, dans un délai de 5 ans suivant l'approbation du PPR, une réflexion concernant :

- les voies de circulation et itinéraires permettant les déplacements des véhicules et engins d'intervention d'urgence et de secours, l'accessibilité aux différents centres névralgiques (centres téléphonique, de secours, de soins, hôpital, ateliers municipaux, centre d'exploitation de la route...),
- la protection des réseaux d'électricité, de gaz, de communication et les conditions de remise en service au plus tôt,
- le fonctionnement minimum admissible des autres services publics (cantines scolaires ou autres, livraison de repas à domicile, assistance aux victimes ou personnes handicapées ou isolées...),
- la protection des espaces ou sites à risques particuliers susceptibles de provoquer des pollutions ou des embâcles (aires de stationnement public, ateliers communaux, déchetteries, aires de stockage de matériaux...),

en regard des effets de la crue de référence.

Tous ces aspects devront être traités dans le PCS (cf. chapitre 3 ci-après).

- **suivi régulier, périodique**, au minimum annuel et après chaque évènement important :
 - des équipements de protection (en particulier ceux relevant d'une maîtrise d'ouvrage communale),
 - dans les secteurs concernés par des glissements de terrain, connus ou potentiels, du bon état des réseaux – eau potable, eaux usées, eaux pluviales – (étanchéité en particulier. Au cas où aurait été autorisée l'infiltration dans le sous-sol des eaux pluviales et/ou des eaux usées, contrôle de la réalisation puis du bon fonctionnement du dispositif de répartition des effluents),
 - des torrents et ruisseaux, ainsi que des réseaux de fossés et de drainage.

V.1.5. Gestion des eaux

La plupart des aménagements, s'ils ne sont pas conçus et réalisés avec les précautions nécessaires, sont susceptibles d'entraîner des perturbations marquées dans le régime des écoulements, qu'ils soient superficiels ou souterrains, et donc de créer ou d'aggraver les risques pour l'aval. Le but est donc de faire en sorte que, quels que soient les aménagements, autorisés ou non, les modifications apportées aux écoulements tant de surface que souterrains soient supportables pour les activités, urbanisations, équipements, etc....existants non seulement sur la commune, mais encore sur les communes voisines, et ce pour le long terme.

Les actions suivantes sont préconisées à la commune dans le cadre de l'établissement de son zonage d'assainissement :

- délimitation des zones relevant de **l'assainissement non collectif** avec prise en compte des études de filières, de la possibilité ou non d'infiltrer les effluents, sans provoquer de glissements, dans les secteurs définis comme potentiellement sensibles,
- élaboration d'un volet spécifique à **l'assainissement pluvial** et au **ruissellement de surface urbain**, avec prise en compte :
 - en cas de recours à l'infiltration, de l'impact de celle-ci sur la stabilité des sols, notamment dans les secteurs définis comme potentiellement sensibles aux glissements de terrain,
 - en cas de rejet dans un émissaire superficiel, de l'impact sur les pointes et volumes de crues (inondations et transport solide par érosion).

V.1.6. Comportement des sols en fonction de la teneur en eau

(Source : GUIDE DE PREVENTION "Sécheresse et Construction", Ministère de l'Environnement, Direction de la Prévention des Pollutions et des Risques, Délégation aux Risques Majeurs.)

Il convient d'attirer l'attention des porteurs de projet de construction et d'infrastructure sur la nécessité de leur adaptation aux sols. Le choix de la profondeur et du niveau d'ancrage ainsi que du mode de fondation doivent être réfléchis pour s'affranchir de désordres aux bâtis consécutifs aux comportements des sols.

Les études géotechniques en préalable à la réalisation du (des) projets(s) sont donc fortement recommandées. Elles permettent de déterminer la capacité de retrait du sol sous l'action de la sécheresse et par conséquent de définir le dimensionnement des ouvrages de prévention et les dispositions constructives.

Les dispositions constructives sur les bâtiments nouveaux porteront sur les fondations, la structure du bâtiment et l'éloignement des eaux de ruissellement et des eaux de toiture mais aussi de l'eau circulant dans le sol. Une étude géotechnique permet de déterminer la profondeur des fondations en tenant compte de la capacité de retrait du sol sous l'action de la sécheresse :

- les fondations seront continues et armées, coulées à pleine fouille et leur profondeur sera déterminée en fonction de la capacité de retrait des sols (de 1 à 2,5 m, bien que le voisinage de grands arbres peut se faire sentir à des profondeurs susceptibles d'atteindre 5 m). On évitera les fondations à des profondeurs différentes. Une étude géotechnique prenant en compte la sensibilité du sol aux variations de la teneur en eau détermine la profondeur des fondations en fonction de la capacité de retrait des sols sous l'action de la

sécheresse,

- les structures en élévation comporteront des chaînages horizontaux et verticaux,
- les ouvrages périphériques ont pour but d'éviter que le sol des fondations ne puisse être soumis à d'importantes et brutales variations de teneur en eau. On éloignera les eaux de ruissellement par des contrepentes, par des revêtements superficiels étanches. Les eaux de toiture seront collectées dans des ouvrages étanches et éloignés des constructions. Les eaux circulant dans le terrain seront, si nécessaire, collectées et évacuées par un système de drainage. Les ruptures de canalisations provoquées par les mouvements du sol peuvent générer de graves désordres dans les bâtiments. Elles seront aussi flexibles que possible et les joints seront réalisés avec des produits souples. On prendra soin de ne pas les bloquer dans le gros œuvre ou de leur faire longer les bâtiment,
- par ailleurs, les constructeurs doivent tenir compte de l'existence d'arbre et de l'incidence qu'ils peuvent avoir à l'occasion d'une sécheresse particulière ou de leur disparition ultérieure. Il est donc conseillé d'implanter la construction en dehors du domaine d'influence des arbres, d'examiner la possibilité d'abattre les arbres gênants le plus tôt possible avant la construction, de descendre les fondations à une profondeur où les racines n'induisent plus de variation de teneur en eau.

Les constructions existantes ne font l'objet d'aucune disposition particulière concernant les fondations et la structure. Cependant, il convient de vérifier le bon fonctionnement des drainages existants. La décision de mettre en place un nouveau réseau de drainage ne peut être prise qu'après avoir consulté un spécialiste qui évalue les désordres induits du fait de la modification de la teneur en eau des terrains drainés. Il est nécessaire de vérifier l'étanchéité des réseaux d'évacuation et d'arrivée d'eau, de mettre en place ou d'entretenir un dispositif de collecte et d'évacuation des eaux pluviales et d'entretenir la végétation (élagage, arrosage, abattage, création d'un écran antiracines...).

CHAPITRE 2. MESURES DE PROTECTION COLLECTIVES

Nota : Les mesures de protection individuelles sont traitées dans le corps du règlement, en fonction de la zone réglementaire, de la nature du risque.

V.2.1. Sont recommandées les mesures suivantes

- mesures et travaux prescrits dans les études visées en **1-4**,
- dans le cas d'urbanisation en pied de versant, pour assurer la pérennité des peuplements forestiers, les accès à la forêt devront être maintenus, voire améliorés, compte tenu de la vulnérabilité potentielle des habitations à une déstabilisation des terrains situés en amont, à une chute d'arbres ou à l'incendie.

CHAPITRE 3. MESURES DE SAUVEGARDE

V.3.1. L'affichage des consignes de sécurité

L'affichage des consignes de sécurité figurant dans le DICRIM devra être réalisé dans un délai de un an suivant la publication du DICRIM, dans les bâtiments visés à l'article 6 du décret 90-918 du 11 octobre 1990, modifié par le décret 2004-554 du 9 juin 2004 et situés dans la zone.

Cet affichage concerne :

- les ERP recevant plus de 50 personnes,
- les bâtiments d'activités industrielles, commerciales agricoles ou de service dont l'occupation est supérieure à 50 personnes,
- les terrains de camping et de caravaning dont la capacité est supérieure à soit 50 campeurs sous tente, soit à 15 tentes ou caravanes à la fois,
- les locaux d'habitation de plus de 15 logements.

V.3.2. Le plan communal de sauvegarde PCS

La loi 2004-811 du 13 août 2004 de modernisation de la sécurité civile impose entre autres aux maires des communes dotées d'un PPR approuvé ou comprises dans le champ d'application d'un PPI, la réalisation d'un plan communal de sauvegarde (PCS) dans le délai de 2 ans.

V.3.3. Code d'alerte national et obligations d'information

En application de la loi 2004-811 du 13 août 2004 portant modernisation de la protection civile, le décret 2005-1269 du 12 octobre 2005 définit les mesures destinées à alerter et informer la population, en toutes circonstances, soit d'une menace d'une agression et détermine les obligations auxquelles sont assujettis les services de radio et de télévision.

Il impose aussi aux détenteurs de dispositifs d'alerte de s'assurer de leur bon fonctionnement, notamment par des inspections et essais périodiques.

CHAPITRE 4. ANNEXES (ARRÊTÉS)**COPIE**

PRÉFECTURE DE L'ARIÈGE

SERVICES DU CABINET, DE LA SECURITE ET DE LA PREVENTION

SERVICE INTERMINISTÉRIEL DE DÉFENSE
ET DE PROTECTION CIVILES

**Arrêté préfectoral prescrivant l'établissement
d'un plan de prévention
des risques naturels prévisibles (P.P.R.)
de la commune de SAINT-PAUL-DE-JARRAT**

**Le préfet de l'Ariège,
Officier de la Légion d'Honneur,
Officier de l'Ordre National du Mérite,**

Vu le code de l'environnement ;

Vu la loi n° 2004-811 du 13 août 2004 de modernisation de la sécurité civile ;

Vu le décret no 95-1089 du 05 octobre 1995 modifié par le décret n° 2005-3 du 4 janvier 2005 relatif aux plans de prévention des risques naturels prévisibles ;

Vu la délibération du conseil municipal de SAINT-PAUL-DE-JARRAT en date du 19 septembre 2006 ;

Considérant la nécessité de délimiter les terrains sur lesquels l'occupation ou l'utilisation du sol doit être réglementé du fait de leur exposition aux risques naturels (mouvement de sol, inondations) ;

Sur proposition de M. le directeur départemental de l'équipement de l'Ariège – Service Aménagement et Equipement des collectivités – Bureau Prévention des Risques et Environnement ;

ARRETE**Article 1**

L'établissement d'un plan de prévention des risques naturels prévisibles est prescrit dans la commune de SAINT-PAUL-DE-JARRAT.

Article 2

Le périmètre mis à l'étude est indiqué sur la carte en annexe.

Article 3

Les risques étudiés sont

- les inondations et les crues torrentielles,
- les mouvements de terrain,
- les séismes.

Article 4

La direction départementale de l'équipement de l'Ariège - Service Aménagement et Equipement des Collectivités - Bureau de Prévention des Risques et de l'Environnement - est chargée de l'instruction et de l'élaboration du plan de prévention des risques naturels prévisibles.

/...

2, RUE DE LA PRÉFECTURE - PRÉFET CLAUDE ERIGNAC - B.P. 87 - 09007 FOIX CEDEX
STANDARD 05 61 02 10 00 - TÉLÉCOPIE 05 61 02 74 82 - SITE INTERNET : <http://www.ariège.prf.gouv.fr>

- 2 -

Article 5

Une concertation sera réalisée avec la commune pendant les phases d'élaboration des documents devant être présentés à l'enquête publique. Celle-ci comprendra, au minimum :

- une réunion de présentation du PPR,
- une réunion de présentation des aléas et des enjeux,
- une réunion de présentation du document complet avant enquête,

Article 6

Une copie du présent arrêté sera adressée à :

- Monsieur le maire de la commune de SAINT-PAUL-DE-JARRAT,
- Monsieur le directeur départemental de l'équipement,
- Monsieur le directeur départemental de l'agriculture et de la forêt,
- Monsieur le chef du service interdépartemental de restauration des terrains en montagne,
- Monsieur le directeur départemental des services d'incendie et de secours,
- Monsieur le directeur régional de l'environnement.

Article 7

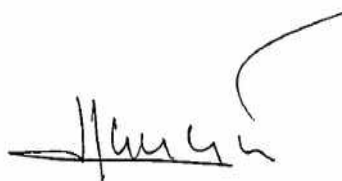
Le présent arrêté et son annexe seront tenus à la disposition du public :

- en mairie de SAINT-PAUL-DE-JARRAT
- à la Préfecture de l'Ariège – Service interministériel de défense et de protection civiles

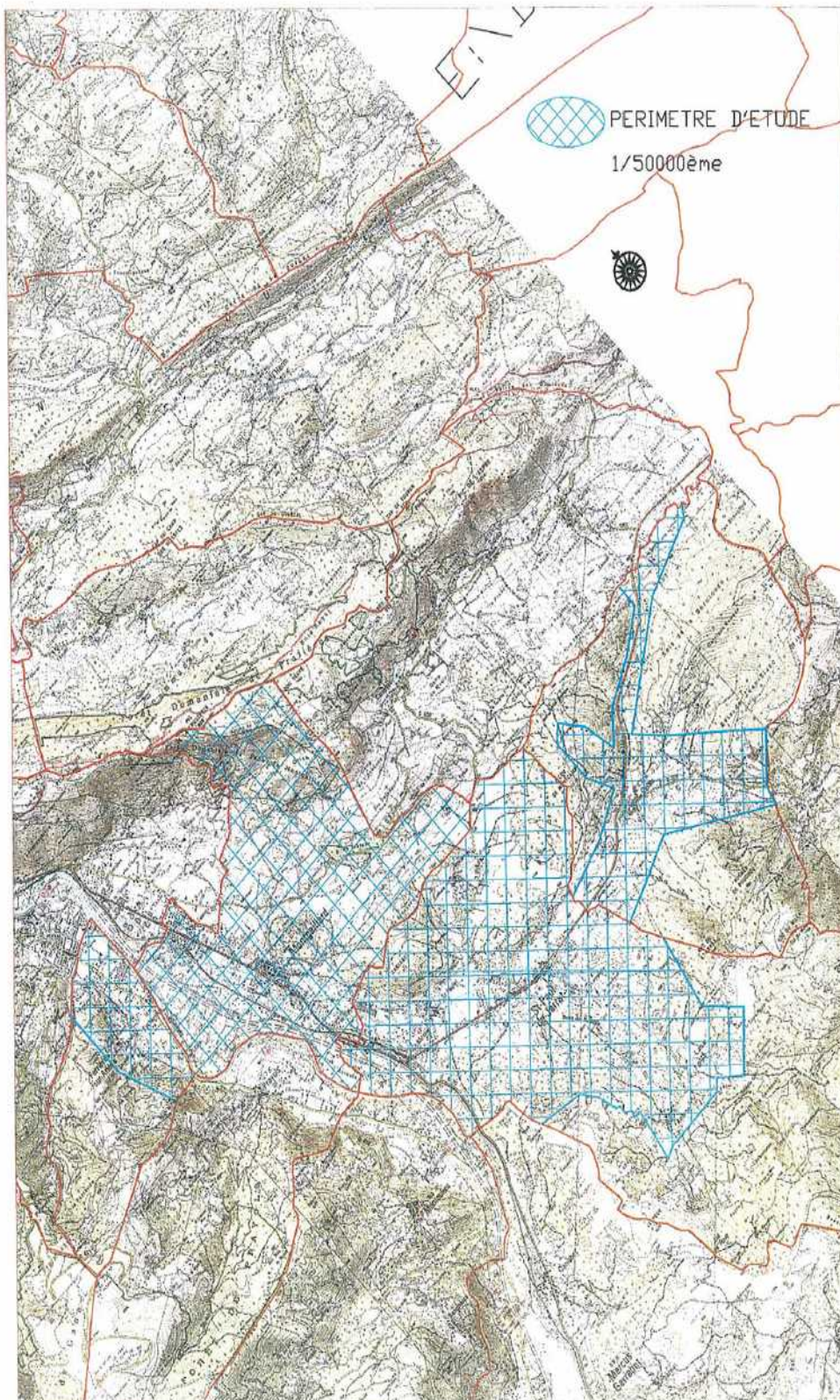
Article 8

Le secrétaire général de la préfecture, le directeur départemental de l'équipement, sont chargés, chacun en ce qui le concerne, de l'exécution du présent arrêté qui sera affiché pendant un mois dans les locaux de la mairie de SAINT-PAUL-DE-JARRAT (mention de cet affichage sera insérée dans « Le Journal de l'Ariège ») et publié au recueil des actes administratifs de la préfecture.

Fait à Foix, le 6 octobre 2006



Yves GUILLOT



COPIE



PRÉFECTURE DE L'ARIÈGE

SERVICES DU CABINET, DE LA SECURITE ET DE LA PREVENTION

SERVICE INTERMINISTÉRIEL DE DÉFENSE
ET DE PROTECTION CIVILES

**Arrêté préfectoral modificatif prescrivant
l'établissement d'un plan de prévention
des risques naturels prévisibles (P.P.R.)
de la commune de SAINT-PAUL-DE-JARRAT**

**Le préfet de l'Ariège,
Officier de l'Ordre National du Mérite,**

Vu l'arrêté préfectoral du 6 octobre 2006 prescrivant l'établissement d'un plan de prévention des risques naturels prévisibles sur la commune de SAINT-PAUL-DE-JARRAT ;

Sur proposition de M. le directeur départemental de l'équipement et de l'agriculture de l'Ariège – Service Environnement Risques – Bureau Prévention des Risques et Environnement ;

ARRETE

Article 1

L'article 3 de l'arrêté susvisé est modifié comme suit :

« Les risques étudiés sont :

- les inondations et les crues torrentielles,
- les mouvements de terrain.

En ce qui concerne les séismes, l'article R563-4 du Code de l'environnement définit les zones sismiques. Les séismes ne font pas l'objet d'une étude spécifique. »

Le reste sans changement.

Article 2

La secrétaire générale de la préfecture, le directeur départemental de l'équipement et de l'agriculture, sont chargés de l'exécution du présent arrêté qui sera affiché pendant un mois dans les locaux de la mairie de SAINT-PAUL-DE-JARRAT (mention de cet affichage sera insérée dans «La Dépêche du Midi – Edition de l'Ariège») et publié au recueil des actes administratifs de la préfecture.

Fait à Foix, le 15 OCT. 2009


Jacques BILLANT

2, RUE DE LA PRÉFECTURE - PRÉFET CLAUDE ERIGNAC - B.P. 40087 - 09007 FOIX CEDEX
STANDARD 05 61 02 10 00 - TÉL ÉCOPIE 05 61 02 73 83 - SITE INTERNET : www.pref.ariège.fr



PREFECTURE
 DIRECTION DES SERVICES
 DU CABINET DU PRÉFET
 SERVICE INTERMINISTÉRIEL DE DÉFENSE
 ET DE PROTECTION CIVILES

ARRETÉ PREFECTORAL
approuvant le plan de prévention des risques naturels
prévisibles (P.P.R.) de la commune
de SAINT-PAUL-DE-JARRAT

LE PRÉFET DE L'ARIEGE
Chevalier de l'Ordre National du Mérite

- Vu** le code de l'environnement ;
- Vu** le code de l'expropriation pour cause d'utilité publique ;
- Vu** le code de l'urbanisme ;
- Vu** le code forestier ;
- Vu** le code pénal ;
- Vu** le code de procédure pénale ;
- Vu** le code de la construction et de l'habitation ;
- Vu** la loi n° 92-3 du 3 janvier 1992 sur l'eau ;
- Vu** la loi n° 2003-699 du 30 juillet 2003 relative à la prévention des risques naturels et technologiques et à la réparation des dommages, notamment son article 38, et son décret d'application n° 2005-3 du 4 janvier 2005 modifiant le décret n° 95-1089 du 5 octobre 1995 relatif aux plans de prévention des risques naturels prévisibles ;
- Vu** le décret n° 90-918 du 11 octobre 1990 relatif à l'exercice du droit à l'information sur les risques majeurs, modifié par le décret n° 2004-554 du 9 juin 2004 ;
- Vu** le décret n° 2011-765 du 28 juin 2011 relatif à la procédure d'élaboration, de révision et de modification des plans de prévention des risques naturels prévisibles ;
- Vu** l'arrêté préfectoral du 6 octobre 2006 prescrivant l'établissement d'un plan de prévention des risques naturels prévisibles dans la commune de SAINT-PAUL-DE-JARRAT, modifié par l'arrêté préfectoral du 15 octobre 2009 ;
- Vu** les délibérations du conseil municipal de SAINT-PAUL-DE-JARRAT en date des 19 septembre 2006 et 15 mars 2011 ainsi que les courriers de la commune en date des 27 juillet 2007 et 21 février 2008 ;
- Vu** l'arrêté préfectoral du 29 décembre 2010 relatif à la liste des journaux habilités à publier des annonces judiciaires et légales pour l'année 2011 ;
- Vu** l'arrêté préfectoral du 23 juin 2011 portant ouverture d'enquête publique sur le projet de plan de prévention des risques naturels prévisibles de la commune de SAINT-PAUL-DE-JARRAT ;
- Vu** le rapport et les conclusions du commissaire-enquêteur reçus en préfecture le 18 septembre 2011 ;
- Sur** proposition de M. le directeur départemental des territoires – Service Environnement Risques ;

2, RUE DE LA PREFECTURE - PRÉFET CLAUDE ERIGNAC - B.P. 40087 - 09007 FOIX CEDEX
 STANDARD 05 61 02 10 00 - TÉLÉCOPIE 05 61 02 74 82 - SITE INTERNET : <http://www.ariège.gouv.fr>

J...

ARRÊTE

Article 1

Le plan de prévention des risques naturels prévisibles de la commune de SAINT-PAUL-DE-JARRAT est approuvé tel qu'il est annexé au présent arrêté.

Article 2

Le plan de prévention des risques naturels prévisibles vaut servitude d'utilité publique et sera annexé aux documents d'urbanisme de la commune de SAINT-PAUL-DE-JARRAT.

Article 3

Le plan de prévention des risques naturels prévisibles comprend :

- un rapport de présentation ;
- un règlement ;
- une carte de localisation des phénomènes naturels ;
- une carte des aléas ;
- une carte des enjeux ;
- une carte de zonage réglementaire du risque.

Article 4

Le plan de prévention des risques naturels prévisibles sera tenu à la disposition du public les jours ouvrables, aux heures d'ouverture des bureaux, à la préfecture - service interministériel de défense et de protection civiles - et à la mairie de SAINT-PAUL-DE-JARRAT.

Article 5

Le présent arrêté sera publié au Recueil des Actes Administratifs et fera l'objet d'une mention dans le journal suivant :

La Dépêche du Midi - Edition de l'Ariège.

Une copie de l'arrêté sera affichée à la mairie de SAINT-PAUL-DE-JARRAT pendant une durée d'un mois au minimum.

M. le maire de SAINT-PAUL-DE-JARRAT établira un certificat attestant de la réalisation de cette formalité.

Article 6

M. le secrétaire général de la préfecture, M. le directeur des services du cabinet du préfet, M. le directeur départemental des territoires et M. le maire de SAINT-PAUL-DE-JARRAT sont chargés de l'exécution du présent arrêté.

Fait à Foix, le 2 décembre 2011



Salvador PÉREZ



PRÉFECTURE DE L'ARIÈGE

DIRECTION DÉPARTEMENTALE DES
TERRITOIRES

Service environnement risques

Unité risques

Nom du rédacteur : Josée MARTINEZ

Arrêté préfectoral
prescrivant la modification
du plan de prévention des risques naturels (P.P.R.N.)
de la commune de SAINT-PAUL-DE-JARRATLa préfète de l'Ariège
Chevalier de l'Ordre National du Mérite

- Vu le Code de l'environnement et notamment les articles R562-10-1 et R562-10-2 ;
- Vu le décret n° 2011-765 du 28 juin 2011 relatif à la procédure d'élaboration, de révision et modification des plans de prévention des risques naturels prévisibles ;
- Vu l'arrêté préfectoral du 2 décembre 2012 approuvant le plan de prévention des risques naturels prévisibles dans la commune de SAINT-PAUL-DE-JARRAT ;
- Vu l'arrêté préfectoral du 23 décembre 2014 relatif à la liste des journaux habilités à publier des annonces judiciaires et légales pour l'année 2015 ;
- Vu l'arrêté n° 2015-2061 du 8 octobre 2015 portant décision de dispense d'une évaluation environnementale en application de l'article R122-18 du Code de l'environnement ;
- Considérant une erreur de report cartographique sur la parcelle B 49, constatée par M. Michel TARTIE, le propriétaire de ladite parcelle ;
- Sur proposition de M. le directeur départemental des territoires de l'Ariège.

ARRÊTE

Article 1 :

La modification du PPR est prescrite dans la commune de SAINT-PAUL-DE-JARRAT.
La modification concerne les parcelles B10, 46, 49, 50, 2134, 2135, 2136, 2137 et 2138.

Article 2 :

Le périmètre de la modification est indiqué sur la carte annexée.

Article 3 :

La direction départementale des territoires – Service environnement-risques – Unité risques est chargée de la modification du PPR.



Article 4 :

Une concertation sera réalisée avec la commune pendant les phases de modification des documents (cartes des enjeux, carte de zonage et règlement). Celle-ci comprendra, au minimum :

- une réunion de présentation de la modification du PPR,
- une réunion de présentation du document complet avec les modifications.

Article 5 :

Il sera procédé à une mise à disposition du public de la modification du PPR de la commune de SAINT-PAUL-DE-JARRAT pendant une durée de un (1) mois, du 16 mai 2016 au 17 juin 2016. Cette consultation sera ouverte le 16 mai 2016 au siège de la mairie de SAINT-PAUL-DE-JARRAT.

Les pièces du projet resteront déposées pendant toute la durée de la mise à disposition au public à la mairie de SAINT-PAUL-DE-JARRAT où chacun pourra prendre connaissance pendant les jours et heures d'ouverture habituelle des bureaux et signer ses observations dans le registre prévu à cet effet.

Article 6 :

Huit (8) jours, au moins, avant le début de la mise à disposition du public et pendant toute la durée de celle-ci, M. le maire de SAINT-PAUL-DE-JARRAT procédera à l'affichage du présent arrêté.

L'avis public faisant connaître la modification du PPR de la commune de SAINT-PAUL-DE-JARRAT sera publié, par les soins de Mme la Préfète, au moins huit (8) jours avant le début de la mise à disposition du public dans la journal « La Dépêche du Midi » - édition de l'Ariège.

Article 7 :

Une copie du présent arrêté sera adressée à :

- M. le maire de SAINT-PAUL-DE-JARRAT
- M. le directeur départemental des territoires de l'Ariège.
- M. le directeur régional de l'environnement, de l'aménagement et du logement.

Article 8

Le présent arrêté et son annexe seront tenus à la disposition du public :

- en mairie de SAINT-PAUL-DE-JARRAT.
- à la direction départementale des territoires – Service environnement-risques – Unité risques

Article 9 :

Le secrétaire général de la préfecture, la directrice des services du cabinet du préfet, le directeur départemental des territoires de l'Ariège sont chargés de l'exécution du présent arrêté qui sera publié au recueil des actes administratifs de la préfecture.

Fait à Foix, le 24 MARS 2016



Marie Lajus



Liberté • Égalité • Fraternité
RÉPUBLIQUE FRANÇAISE

PRÉFET DE L'ARIÈGE

Direction Régionale de l'Environnement,
de l'Aménagement et du Logement

Service Connaissances Évaluation Climat

Toulouse, le

09 OCT. 2015

Courriel : autorite-environnementale.drcal-midi-pyrenees@developpement-durable.gouv.fr

Réf. : PB-SS-512-09-PPRSaintPaulJarrat-Arrêté

ARRETE n°2015-2061
portant décision de dispense d'une évaluation environnementale en application de l'article R122-18 du Code de l'environnement

Le préfet de l'Ariège, en tant qu'autorité administrative compétente en matière d'environnement, en application de l'article R122-17 du Code de l'environnement ;

Vu la directive 2001/42/CE du 27 juin 2001 du parlement européen relative à l'évaluation des incidences de certains plans et programmes sur l'environnement, notamment son annexe II ;

Vu le Code de l'environnement, notamment ses articles R 122-17-II et R122-18 ;

Vu la demande d'examen au cas par cas relative au dossier suivant :

Personne publique responsable du plan : Préfet de l'Ariège

Intitulé du plan : Modification du plan de prévention du risque inondation (PPRi)

Localisation : SAINT-PAUL-DE-JARRAT (09)

reçue le 23 septembre 2015 et considérée comme complète le même jour ;

Vu l'arrêté du préfet de l'Ariège en date du 06 juillet 2015 portant délégation de signature au directeur régional de l'environnement, de l'aménagement et du logement ;

Vu la consultation de l'agence régionale de santé, en date du 25 septembre 2015 ;

Considérant qu'un plan de prévention du risque inondation (PPRi) a pour vocation d'assurer la sécurité des biens et des personnes en définissant un zonage réglementaire prenant en compte le risque inondation et en encadrant les usages à l'intérieur des zones soumises au risque en fonction du niveau de celui-ci ;

Considérant que le projet consiste en la modification du PPRi de la commune de Saint-Paul de Jarrat approuvé le 2 décembre 2012 pour mettre à jour la cartographie des zonages en augmentant une zone d'expansion des crues ;

Considérant que le PPRi ne prévoit pas de travaux d'aménagement ou de protection collective ;

Considérant qu'au regard de ces éléments le plan n'est pas susceptible d'entraîner des impacts négatifs notables sur l'environnement ;

Arrête

Article 1er

La modification du PPRN de Saint-Paul-de-Jarrat porté par la préfecture de l'Ariège n'est pas soumis à évaluation environnementale en application de l'article R122-18 du Code de l'environnement.

Article 2

Le présent arrêté est notifié à la personne publique responsable du plan, il sera également publié sur le site Internet de la DREAL Midi-Pyrénées (<http://www.midi-pyrenees.developpement-durable.gouv.fr/> - rubrique : Évaluation environnementale / Avis de l'Autorité environnementale).

Article 3

Le présent arrêté peut faire l'objet d'un recours administratif (gracieux ou hiérarchique), ainsi que d'un recours contentieux.

Le recours gracieux doit être formé dans le délai de **deux mois**. Il a pour effet de suspendre le délai du recours contentieux et doit être adressé à Monsieur le DREAL Midi-Pyrénées - cité administrative, 1 rue de la cité administrative - CS 80002, 31074 Toulouse cedex 9.

Le recours hiérarchique doit être formé dans le délai de **deux mois**. Il a pour effet de suspendre le délai du recours contentieux et doit être adressé à Madame la ministre de l'écologie, du développement durable et de l'énergie - Grande arche, Tour Pascal A et B, 92055 La Défense cedex.

Le recours contentieux doit être formé dans le délai de **deux mois** à compter de la notification / publication de la décision ou bien de deux mois à compter du rejet du recours gracieux ou hiérarchique. Il doit être adressé au tribunal administratif de Toulouse - 68 rue Raymond IV, BP 7007, 31068 Toulouse cedex 07.

Article 4

Le préfet de l'Ariège, ainsi que les agents placés sous son autorité, sont chargés, chacun en ce qui le concerne, de l'exécution du présent arrêté.

Pour le préfet de l'Ariège
Autorité environnementale
et par délégation,
La chef de service Connaissances
Evaluation - Climat



Sylvie DUFUR



PRÉFECTURE DE L'ARIÈGE

DIRECTION DÉPARTEMENTALE DES TERRITOIRES

Service Environnement Risques

Bureau Prévention des Risques

Nom du rédacteur : Josée MARTINEZ

Arrêté préfectoral approuvant la modification du plan
de prévention des risques naturels (P.P.R.N.)
de la commune de SAINT-PAUL-DE-JARRAT

La préfète de l'Ariège
Chevalier de l'Ordre National du Mérite

- Vu le code de l'environnement
 - Vu le code de l'expropriation pour cause d'utilité publique ;
 - Vu le code de l'urbanisme ;
 - Vu le code forestier ;
 - Vu le code pénal ;
 - Vu le code de procédure pénale ;
 - Vu le code de la construction et de l'habitation ;
 - Vu le décret n° 2011-765 du 28 juin 2011 relatif à la procédure d'élaboration, de révision et de modification des plans de prévention des risques naturels prévisibles ;
 - Vu l'arrêté préfectoral du 2 décembre 2012 approuvant l'établissement d'un plan de prévention des risques naturels prévisibles dans la commune de SAINT-PAUL-DE-JARRAT ;
 - Vu la demande de modification de zonage présentée par la commune le 26 janvier 2015 suite à une erreur de report cartographique sur les parcelles B10, 46, 49, 50, 2134, 2135, 2137 et 2138 ;
 - Vu l'arrêté 2015-2061 du 8 octobre 2015 portant dispense d'une évaluation environnementale en application de l'article R122-18 du Code de l'Environnement ;
 - Vu l'arrêté préfectoral du 22 décembre 2015 relatif à la liste des journaux habilités à publier des annonces judiciaires et légales pour l'année 2016 ;
 - Vu l'arrêté préfectoral du 24 mars 2016 prescrivant la modification du plan de prévention des risques naturels de la commune de SAINT-PAUL-DE-JARRAT ;
 - Vu l'absence de remarques lors de la mise à disposition du document public du 16 mai au 17 juin 2016 ;
 - Vu la délibération du conseil municipal de SAINT-PAUL-DE-JARRAT du 19 septembre 2016 ;
- Sur proposition de M. le directeur départemental des territoires de l'Ariège ;

ARRÊTE

Article 1 :

La modification du plan de prévention des risques naturels prévisibles de la commune de SAINT-PAUL-DE-JARRAT est approuvée telle qu' annexée au présent arrêté.

Article 2 :

Le plan de prévention des risques naturels prévisibles vaut servitude d'utilité publique et sera annexé aux documents d'urbanisme de la commune de SAINT-PAUL-DE-JARRAT.

Article 3 :

Le plan de prévention des risques naturels prévisibles comprend :

- une note de modification ;
- un rapport de présentation ;
- un règlement ;
- une carte des phénomènes naturels ;
- une carte des aléas ;
- une carte des enjeux ;
- une carte du zonage réglementaire.

Article 4 :

Le plan de prévention des risques naturels prévisibles sera tenu à la disposition du public les jours ouvrables, aux heures d'ouverture des bureaux, à la Direction Départementale des Territoires – service Environnement-Risques – Unité Risques - et à la mairie de SAINT-PAUL-DE-JARRAT.

Article 5 :

Le présent arrêté sera publié au Recueil des Actes Administratifs et fera l'objet d'une mention dans La Dépêche du Midi - Édition de l'Ariège.

Une copie de l'arrêté sera affichée à la mairie de SAINT-PAUL-DE-JARRAT pendant une durée d'un mois au minimum.

M. le maire de SAINT-PAUL-DE-JARRAT établira un certificat attestant de la réalisation de cette formalité.

Article 6 :

Comme tout acte administratif à caractère réglementaire, le PPR approuvé n'est opposable qu'une fois porté à la connaissance du public, c'est-à-dire une fois l'ensemble des formalités de publicité effectuées (mention au recueil des actes administratifs de l'État dans le département et dans un journal diffusé dans le département, affichage pendant un mois au moins en mairie). Le tribunal administratif de Toulouse peut être saisi d'un recours contentieux dans un délai de deux mois suivant la publication. Le PPR peut également faire l'objet d'un recours gracieux auprès de la préfète de l'Ariège. Cette démarche prolonge le délai de recours contentieux qui doit alors être introduit dans les deux mois suivant la réponse (l'absence de réponse au terme de deux mois vaut rejet implicite).

Article 7 :

M. le secrétaire général de la préfecture, Mme la directrice des services du cabinet, M. le directeur départemental des territoires et M. le maire de SAINT-PAUL-DE-JARRAT sont chargés de l'exécution du présent arrêté.

Fait à Foix, le 02 NOV. 2016

la préfète



Marie LAJUS