

DICRIM

Document d'Information Communal sur les Risques Majeurs



**De la commune d'HAUTERIVE
2008**

LE MOT DU MAIRE

Photo de
Madame
le Maire

Le village de Hauterive est composé de 13 hameaux.

Son territoire est traversé par deux départementales, RD91 et 84.

La partie sud est longée par le Serein. À l'est au niveau du hameau des Chevaliers, nous avons l'entreprise Davey Bickford classée Seveso limitrophe à la commune.

Nous avons deux risques celui des inondations et celui technologique.

L'article L125.2 du Code de l'environnement stipule que « le citoyen a le droit à l'information sur les risques qu'il encourt et sur les mesures de sauvegarde pour s'en protéger ».

C'est dans un souci d'information et de prévention que nous avons élaboré ce présent Document d'Information Communal sur les Risques Majeurs (DICRIM) qui :

- Recense les risques majeurs auxquels notre commune peut-être confrontée.
- Explique les conditions dans lesquelles l'alerte est apportée à la population.
- Précise pour chacun des risques les conduites à tenir et les mesures à prendre.

Ce petit guide de sensibilisation que nous avons voulu simple, concis et pratique, procède du PLAN COMMUNAL DE SAUVEGARDE, document de gestion collective des événements, consultable en mairie.

Avoir le bon réflexe au bon moment permettra à chacun de se protéger avant l'arrivée des secours et tenir efficacement sa place dans l'effort collectif de protection et de défense.

Lisez-le, expliquez-en le contenu à vos enfants, conservez-le, en cas de cession de votre habitation transmettez-le.

Votre sécurité et celle de votre famille en dépendent.

Le Maire

Présentation de la commune

Les zones habitées concernées par le risque technologique sont les hameaux des « 80 besaces », « la Rue Feuillée », « la Croix » et « les Chevaliers ». Ils sont concernés par :

- **Davey-Bickford (limite de la zone 5 les effets sur l'homme vont de blessures indirectes par bris de vitres et/ou projection en passant par des blessures graves à significatives)**
- **Route coupée par Davey-Bickford**

Les zones habitées concernées par le risque naturel sont les hameaux des « 80 besaces », « la Rue Feuillée », et « la Croix ». Ils sont concernés par :

- **Zones inondables**
- **Route coupée par les inondations**

L'ensemble de la commune est concerné par les risques suivants :

- **Canicule avec des niveaux d'alerte de 1 à 4**
- **Pandémie et en particulier la grippe aviaire**

Hébergement de secours : Salle communale

Place de la Mairie

(Capacité d'accueil ~50 personnes couchées)

Radio

France bleu Auxerre 101.3

France info 105.5

France inter 97.1

Numéro de téléphone

La mairie: 03 86 47 87 32

Sapeurs pompiers 18

Samu 15

Gendarmerie 17

A partir d'un portable, numéro unique 112

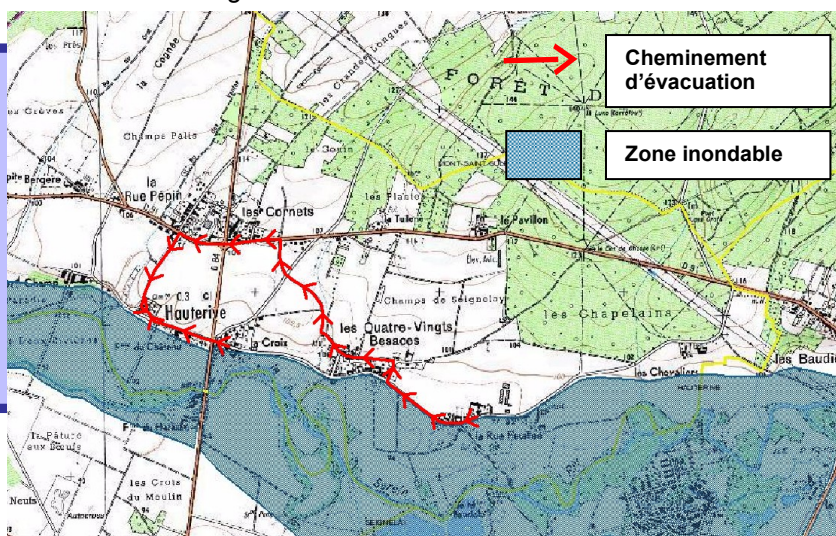
Risque d'inondation

Référence de la crue de 1910

- La commune d'Hauterive est menacée par le risque d'inondation provenant de crues du Serein

Alerte

- Les habitants des zones concernées (hameaux des 80 Besaces, Rue Feuillée, la Croix)
- Evacuation vers l'hébergement (prévoir d'emporter des couvertures) sans emprunter la voie communale n°1
- Sirène de l'église



Conduite à tenir pour les habitations menacées



Fermez portes et fenêtres, aérations et soupiraux



**Couper le gaz et l'électricité
Ne consommez pas d'eau de la distribution publique**



Ecouter les radios locales et suivre les consignes données par les autorités



N'allez pas chercher les enfants à l'école, ils sont pris en charge



Limitez vos appels aux cas d'urgence, afin de libérer les lignes pour les secours

Pandémie :

- C'est une épidémie qui s'étend à la quasi-totalité d'une population soit à l'occasion de l'apparition ou de la réapparition d'un « nouveau » microbe ou virus contagieux.

🕒 **Phase 1:** Un *nouveau sous-type de virus* est détecté dans les animaux, *sans danger pour les êtres humains*.

🕒 **Phase 2:** Un *nouveau sous-type de virus* est détecté dans les animaux, comme *potentiellement dangereuses pour l'homme*.

🕒 **Phase 3: Le début de la phase d'alarme:** quelques personnes sont infectées, sans transmission de personne à personne ou très rarement et seulement avec contact très étroit entre personnes infectées.

🕒 **Phase 4: Petites et rares accumulations** locales d'infections d'homme à homme, suggérant que le virus n'est pas bien adapté à l'homme.


- 30% de la population touchée

🕒 **Phase 5: Risque important de pandémie:** grandes infections, mais toujours de plus en plus isolées et accumulations locales des transferts d'homme à homme, ce qui suggère que le virus de plus en plus adaptés à l'homme, mais n'est pas encore totalement transférable de l'homme à l'homme.

🕒 **Phase 6: début de la pandémie:** hausse durable des transferts d'homme à homme dans l'ensemble de la population

- Prévoir masques et gants (pour la grippe aviaire)
- Recensement des élevages et détenteurs d'oiseaux

Alerte :

-  Radio/
Télévision
- Alerter et
prendre en charge les personnes sensibles
- Alerter les éleveurs (pour la grippe aviaire)

Conduite à tenir :

- Limiter les déplacements
- Informer la mairie ou la DDSV (Tél : 03 86 94 22 50) en cas de découverte d'oiseaux morts (pour la grippe aviaire)
- Ne pas toucher aux oiseaux morts

Canicule :

- quand, dans un secteur donné, la température reste élevée et l'amplitude thermique faible. C'est-à-dire que la température ne descend pas en dessous de 20°C la nuit, et atteint ou dépasse 35°C le jour, ceci d'autant plus que le phénomène dure plusieurs jours, et a fortiori plusieurs semaines.
- **Le niveau 1 dit de vigilance climatique**, environnementale et sanitaire est activé du 1er juin au 30 septembre.
- **Le niveau 2** d'alerte aux autorités se déclenche en cas d'anomalie et implique la création de cellules de crise au niveau départemental et national.
- **Le niveau 3 dit d'intervention**, les maisons de retraite, les hôpitaux, les services de secours et les associations de bénévoles sont mobilisées (dans le cadre des plans vermeil, blanc, rouge).
- **Le niveau 4** prévoit la réquisition à la demande du Premier ministre, des moyens civils et militaires (transport, médias...) si l'épisode caniculaire dure ou s'intensifie.

Alerte :

- alerter et prendre en charge les personnes sensibles
- Radio/télévision



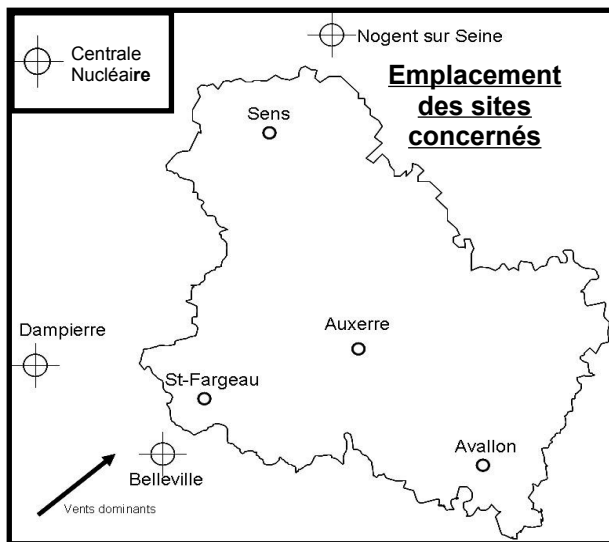
Conduite à tenir :

- **Rafrâchissez vous, mouillez vous le corps plusieurs fois par jour**
- **Buvez fréquemment et abondamment même sans soif**
- **Prenez des nouvelles de vos voisins surtout s'ils vivent seuls et sont âgés**

Risque Nucléaire :

Les centrales nucléaires produisent au quotidien l'électricité dont nous avons besoin.

Un accident peut faire craindre le passage d'un nuage radioactif (pollution air et eau) qui nécessiterait le confinement de la population.



Alerte :



Radio et télévision



Message diffusé par les pompiers

Conduite à tenir pour les habitations menacées



Fermez, calfeutrez portes et fenêtres, aérations, soupiraux et éteignez la climatisation



Coupez le chauffage (risque d'asphyxie) ne consommez pas d'aliments frais sans avis des autorités sanitaires



Ecouter les radios locales et suivre les consignes données par les autorités



Rentrez dans le bâtiment le plus proche



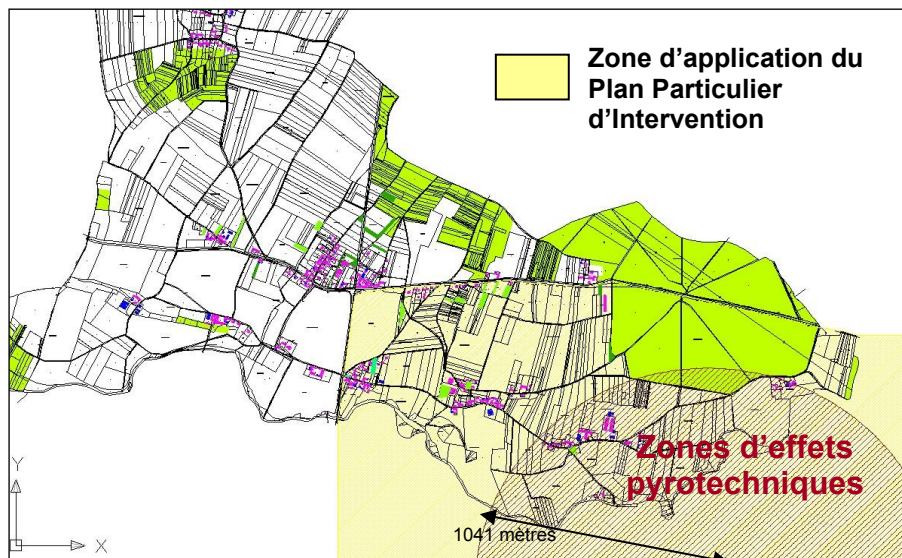
N'allez pas chercher les enfants à l'école, ils sont pris en charge



Limitez vos appels aux cas d'urgence, afin de libérer les lignes pour les secours

Davey-Bickford :

- Conçoit, développe, produit et vend des initiateurs pyrotechniques
- Les risques sont constitués par les conséquences d'un incendie ou d'un accident de manipulation qui entraînerait le fonctionnement de produits pyrotechniques en vrac ou en objet.



Alerte :



- Sirène de l'usine
- Message diffusé par les pompiers
- Route départementale 84 et 91 bloquées
- Ne pas gêner les secours

Conduite à tenir pour les habitations menacées



Fermez portes et fenêtres, aérations et soupiraux



Coupez le gaz et l'électricité



Ecouter les radios locales et suivre les consignes données par les autorités



Rentrez dans le bâtiment le plus proche, s'abriter



N'allez pas chercher les enfants à l'école, ils sont pris en charge



Ne fumez pas, pas de flammes, pas d'étincelles



Limitez vos appels aux cas d'urgence, afin de libérer les lignes pour les secours

