

DOCUMENT D'INFORMATION COMMUNAL SUR LES RISQUES MAJEURS (D.I.C.R.I.M.) LE THOR

La prévention, notre priorité

Les catastrophes d'origine naturelle ou technologique sont des phénomènes que l'on ne peut écarter. L'actualité nous rappelle malheureusement trop souvent que les communes sont, à des degrés divers, exposées à ces risques. Le risque zéro n'existe pas. Vous allez découvrir dans ce Document d'Information Communal sur les Risques Majeurs (DICRIM) les risques naturels, technologiques qui peuvent survenir dans notre Commune et les mesures de prévention et de sauvegarde qui en découlent. Avoir conscience du danger peut permettre de mieux s'en prémunir. Même si ces événements de par leur fréquence ou leur probabilité d'apparition sont faibles, il me paraît essentiel que vous soyez informés et ainsi mieux préparés à y faire face.

Je vous invite donc à prendre connaissance de ce DICRIM, afin d'avoir en mémoire les mesures de sauvegarde et à le conserver soigneusement.



M. Bayon de Noyer Maire de Le Thor

LES RISQUES MAJEURS AUXQUELS NOTRE COMMUNE EST EXPOSÉE :



Inondation



Grand froid



Neige / Verglas



Tempête



Rupture de barrage



Feux de forêts



Mouvement de terrain



Séisme



Transport de matières dangereuses



Canicule

LES ARRÊTÉS PORTANT RECONNAISSANCE DE L'ÉTAT DE CATASTROPHE NATURELLE (CatNat)

- 11 arrêtés CatNat **Inondation**
- 2 arrêtés CatNat **Mouvement de terrain**
- 1 arrêté CatNat **Phénomène lié à l'atmosphère**



LE RISQUE INONDATION

L'inondation est une **submersion, rapide ou lente, d'une zone habituellement hors d'eau**. Lorsque celle-ci est densément urbanisée, l'impact de ces débordements sur les personnes, les biens, les équipements ou les activités économiques peut être très dommageable. Les mesures préventives, comme les comportements de mise en sécurité, permettent de réduire ces conséquences et d'**améliorer la résilience** des populations, du territoire et des activités économiques.



Les **repères de crues** ont pour vocation de sensibiliser la population au risque d'inondation et de favoriser la conscience du risque, en nous rappelant qu'une crue majeure peut se reproduire à l'avenir.

LES CONSIGNES DE SÉCURITÉ

AVANT



Téléchargez "My Predict" sur votre smartphone.



Disposez d'un poste de radio à piles (Radio France, France Info).



Informez-vous sur le risque (mairie, préfecture).

PENDANT



Évitez tout déplacement inutile.



N'allez pas chercher vos enfants à l'école.



Ne téléphonez qu'en cas de besoin.



Sur demande des autorités, **rejoignez un centre d'accueil.**

À L'ANNONCE DE LA MONTÉE DES EAUX :



Protégez-vous et votre habitation.



Mettez-vous en sécurité dans un abri en dur, montez dans les étages. Ne descendez pas dans les sous-sols.



Coupez les alimentations en électricité et en gaz.

VOUS CIRCULEZ AU MOMENT DE L'ALERTE :



Ne circulez pas dans une zone inondée. Éloignez-vous des cours d'eau, berges et ponts.

APRÈS



Ne rétablissez les réseaux qu'après vérification technique. Assurez-vous que l'eau du robinet est potable.



Faites l'inventaire des dégâts. Déclarez le sinistre au plus tôt à votre assureur.



Aérez et désinfectez les pièces.

DANS TOUS LES CAS, RESPECTEZ LES CONSIGNES DE SÉCURITÉ DIFFUSÉES PAR LES AUTORITÉS.



LE RISQUE TEMPÊTE

Une tempête est un phénomène météorologique durant lequel des **vents forts à violents** se produisent sur une large zone géographique.

Ce phénomène peut avoir des **conséquences graves sur la population, les biens** (chutes d'objets divers (toitures, cheminées, grues, chapiteaux, etc.), détérioration des lignes électriques et de communication, perturbation des réseaux de transports, etc...) **et l'environnement** (déforestation, perte d'infiltration des sols et augmentation du risque d'inondation,...).

LES CONSIGNES DE SÉCURITÉ

AVANT



Rangez ou fixez les objets susceptibles d'être emportés ou endommagés (mobiliers de jardin, objets divers).



Vérifiez le bon ancrage au sol des structures légères (serres, vérandas, cabanons).



Fermez les portes et les volets.



Dans la mesure du possible, rentrez chez vous.

PENDANT



Dans la mesure du possible restez chez vous.



Évitez tout déplacement inutile, réduisez votre vitesse en cas de déplacement impératif.



N'intervenez pas sur les toitures.



Ne vous promenez pas en forêt ou sur le littoral.



Mettez-vous à l'écoute de vos stations de radio locales.

APRÈS



Ne rétablissez les réseaux qu'après vérification technique.



Ne touchez en aucun cas à des fils électriques tombés au sol.

DANS TOUS LES CAS, RESPECTEZ LES CONSIGNES DE SÉCURITÉ DIFFUSÉES PAR LES AUTORITÉS.



LE RISQUE FEUX DE FORÊTS

Un incendie de forêt est un feu non maîtrisé qui se propage sur une étendue boisée. D'origine naturelle ou accidentelle, il peut se produire toute l'année, mais la période estivale est la plus propice. La **propagation de l'incendie** est principalement déterminée par **le type de végétation** (les landes, le maquis et la garrigue sont les formations végétales les plus exposées), **les conditions météo (vent fort, forte chaleur) et le relief**.

L'IMPORTANCE DU DÉBROUSSAILLEMENT

La prévention du risque incendie est la meilleure garantie de protection de votre habitation en cas de feu de forêt. Vous êtes ainsi amenés à respecter les obligations de débroussaillage (au minimum 50 mètres autour de votre habitation*) et de maintenir en permanence débroussaillé votre périmètre de sécurité (article L 322-3 du Code forestier).

Le débroussaillage vise à créer une discontinuité du couvert végétal pour ralentir voire stopper la progression du feu.

* La zone de débroussaillage est modulable en fonction du milieu environnant. Pour plus d'information, contacter la DDTM.



LES CONSIGNES DE SÉCURITÉ

AVANT



Débroussailliez autour des habitations et le long des voies d'accès pour garantir la plus grande sécurité de votre habitation. N'accrochez pas à la maison des réserves de combustibles.



Prévoyez les moyens de lutte (points d'eau, motopompe pour piscine...).



Informez-vous sur le risque (mairie, préfecture).

PENDANT

SURPRIS PAR UN DÉPART DE FEU, VOUS DEVEZ :



Informez les sapeurs-pompiers le plus vite et le plus précisément possible (18 et 112)



Dégagez les voies d'accès et les cheminements d'évacuation ; arrosez les abords.



Fermez les volets, portes et fenêtres ; calfeutrez avec des linges mouillés.



Fermez les vannes de gaz et produits inflammables.



Ne vous approchez pas d'un feu de forêt ; ne sortez pas sans ordre des autorités. Dans la nature, vous éloignez vos dos au vent en se dirigeant sur les côtés du front de feu.



Rentrez rapidement dans le bâtiment en dur le plus proche.



Évitez d'utiliser votre véhicule.



N'allez pas chercher vos enfants à l'école, ils y sont en sécurité.

Écoutez la radio (France Info, France Bleu).

APRÈS



Aérez et désinfectez les pièces.



Faites l'inventaire des dégâts. Déclarez le sinistre au plus tôt à votre assureur.

**DANS TOUS LES CAS, RESPECTEZ LES CONSIGNES
DE SÉCURITÉ DIFFUSÉES PAR LES AUTORITÉS.**



LE RISQUE CANICULE

LES CONSIGNES DE SÉCURITÉ



Hydratez-vous en buvant de l'eau régulièrement (ne consommez pas d'alcool).



Restez à votre domicile dans les pièces les plus fraîches. Fermez les volets le jour.



Évitez les efforts physiques et les sorties aux heures les plus chaudes.



Donnez et prenez des nouvelles de votre entourage.



Écoutez la radio et respectez les consignes des autorités.

DANS TOUS LES CAS, RESPECTEZ LES CONSIGNES DE SÉCURITÉ DIFFUSÉES PAR LES AUTORITÉS.

Le risque canicule survient lorsque les températures journalières (**diurnes et nocturnes**) atteignent, durant plusieurs jours, des valeurs nettement supérieures **aux normales saisonnières du département concerné**.

Il s'accompagne souvent d'autres phénomènes dangereux : sécheresse et appauvrissement de la ressource en eau, augmentation du risque d'incendie, pollution atmosphérique, etc.

Ces périodes de canicule ont des **conséquences graves pour les personnes fragilisées** (coup de chaleur, déshydratation, troubles respiratoires,...) pour les **biens et la vie quotidienne** (fissuration des façades des habitations, pollution des zones urbanisées...).



LE RISQUE NEIGE / VERGLAS

LES CONSIGNES DE SÉCURITÉ



Protégez-vous des chutes et protégez les autres en dégageant la neige, en salant les trottoirs (évitiez de stocker la neige dans les avaloirs et fossés pour ne pas gêner l'écoulement lors du redoux)



Évitez de circuler ; en cas d'obligation de déplacement, munissez-vous d'équipements spéciaux.



Ne touchez pas aux fils électriques tombés à terre



Écoutez la radio et respectez les consignes des autorités



Suivez la situation sur My Predict...

DANS TOUS LES CAS, RESPECTEZ LES CONSIGNES DE SÉCURITÉ DIFFUSÉES PAR LES AUTORITÉS.

Les **chutes de neige et les phénomènes de verglas ou de pluies verglaçantes** sont consécutifs à des précipitations qui se produisent lorsque les températures sont négatives ou proches de 0°C.

Elles peuvent entraîner la **formation de phénomènes glissants** sur les trottoirs et le réseau routier et une augmentation de poids sur les bâtiments et les infrastructures.

Ce phénomène ont possiblement des **conséquences graves pour la population** (hypothermie, risque de fractures liées aux sols glissants, risque lié aux chutes de branches et toitures, etc.), **les biens et la vie quotidienne** (chutes des lignes électriques, perturbations des réseaux de transport, effondrement des toitures, chutes de branches...).



LE RISQUE RUPTURE DE BARRAGE

Un barrage est un ouvrage construit pour barrer le lit d'un cours d'eau, afin de retenir d'importants volumes d'eau nécessaires à l'adduction d'eau potable, comme aux besoins d'irrigation. La rupture de barrage correspond à la libération plus ou moins brutale de ces volumes d'eau consécutivement à la rupture partielle ou totale de l'ouvrage. La rupture entraîne la formation d'une onde de submersion qui se propage rapidement vers l'aval avec pour conséquence une élévation brutale du niveau de l'eau et des inondations rapides. Le Plan Particulier d'Interventions (PPI) définit les modalités d'information, **d'alerte et d'évacuation des populations** situées à l'aval de l'ouvrage. Ce Plan est déclenché à la suite d'une information de la Préfecture ou des Services de Secours. Renseignez-vous auprès de votre mairie pour connaître les modalités d'alerte et de mise en sécurité.

LES CONSIGNES DE SÉCURITÉ



Gagnez le plus rapidement possible un point haut, pour traverser la rivière.



Rejoignez le point de regroupement le plus proche en suivant les indications de la mairie.



N'utilisez pas votre véhicule pour évacuer la zone.



Écoutez la radio. Respectez les consignes des autorités.



N'allez pas chercher vos enfants à l'école pour ne pas les exposer.



Ne téléphonez pas, libérez les lignes pour les secours.

**DANS TOUS LES CAS, RESPECTEZ
LES CONSIGNES DE SÉCURITÉ
DIFFUSÉES PAR LES AUTORITÉS.**



LE RISQUE MOUVEMENT DE TERRAIN



Quittez rapidement les bâtiments.



Gagnez un point haut pour vous mettre hors de portée du danger.



Fuyez latéralement pour sortir le plus vite possible de l'axe de la coulée.

**DANS TOUS LES CAS, RESPECTEZ LES CONSIGNES
DE SÉCURITÉ DIFFUSÉES PAR LES AUTORITÉS.**

Le risque mouvement de terrain est consécutif à un **ensemble de déplacements, plus ou moins brutaux, du sol ou du sous-sol, d'origine naturelle ou anthropique**. On en distingue plusieurs types : glissement de terrain, chute de blocs, érosion du littoral, effondrement, coulée de boue, retrait-gonflement des argiles.

Ce risque peut être déclenché ou amplifié en cas de fortes précipitations ou de périodes de succession de gel/dégel.

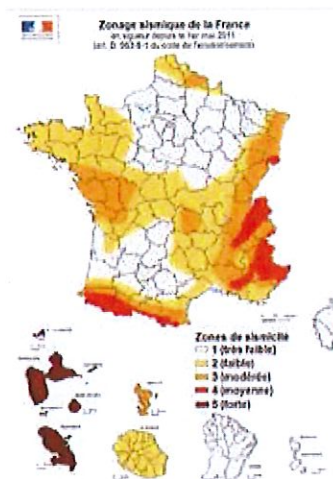


LE RISQUE SISMIQUE

Un séisme, ou tremblement de terre, est une **secousse du sol due aux mouvements des plaques tectoniques**.

Selon leur intensité et leur durée, les séismes peuvent causer des dégâts importants et mettre en danger des vies, générer des pertes économiques, des difficultés de communication.

LES CONSIGNES DE SÉCURITÉ



Abritez-vous loin des fenêtres.



À l'extérieur, éloignez-vous des constructions, lignes électriques.



Après la secousse, **coupez les réseaux ne fumez pas**.



Dès que vous le pouvez, **rejoignez un point de rassemblement**.

DANS TOUS LES CAS, RESPECTEZ LES CONSIGNES DE SÉCURITÉ DIFFUSÉES PAR LES AUTORITÉS.



LE RISQUE TRANSPORT DE MARCHANDISES DANGEREUSES

Le risque T.M.D. est consécutif à un accident impliquant un **transport de marchandises dangereuses par voie routière, ferroviaire, fluviale ou canalisations** (gazoduc, oléoduc, pipeline, etc.). Il peut avoir des conséquences graves pour la population, les biens et/ou l'environnement liées aux phénomènes induits : explosion, incendie, dégagement de nuage toxique, voire la combinaison de ces phénomènes.

LES CONSIGNES DE SÉCURITÉ



Confiniez-vous rapidement dans le bâtiment le plus proche.



Ne fumez pas. Pas de flamme ni d'étincelles.

DANS TOUS LES CAS, RESPECTEZ LES CONSIGNES DE SÉCURITÉ DIFFUSÉES PAR LES AUTORITÉS.



LE RISQUE GRAND FROID

Le risque de Grand Froid est lié à la survenue de températures atteignant des **valeurs nettement inférieures aux normales saisonnières du département concerné et s'étalant sur plusieurs jours**. Il s'accompagne souvent d'autres phénomènes météorologiques dangereux : formation de verglas et de glace, chutes de neige, pollution atmosphérique etc.

Ces périodes de Grand Froid ont des **conséquences graves pour les personnes fragilisées** (hypothermie, aggravation des pathologies et des maladies infectieuses, intoxication par le monoxyde de carbone,...), **les biens et la vie quotidienne** (gel des réseaux électrique, des conduites d'alimentation, coupure de la circulation ferroviaire, aérienne, etc.).

LES CONSIGNES DE SÉCURITÉ



Protégez vos canalisations et compteur d'eau



Évitez de vous déplacer



Limitez les efforts physiques et les activités à l'extérieur



Écoutez la radio et respectez les consignes des autorités

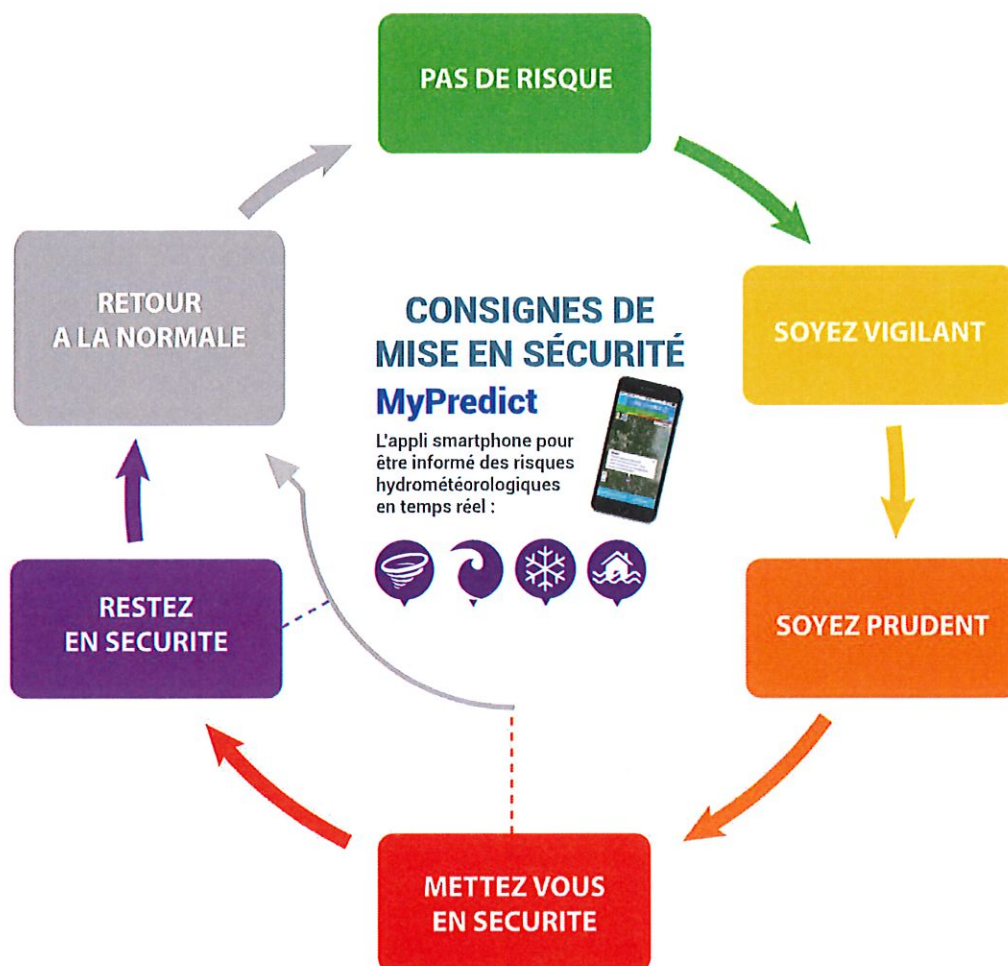


Donnez et prenez des nouvelles de votre entourage



Si vous remarquez une personne en difficulté dans la rue, composez le 115 (n° d'urgence)

DANS TOUS LES CAS, RESPECTEZ LES CONSIGNES DE SÉCURITÉ DIFFUSÉES PAR LES AUTORITÉS.



CONSTITUEZ VOTRE KIT DE SÉCURITÉ



MOYENS DE DIFFUSION DE L'ALERTE

- Des informations et consignes seront transmises par **appels téléphoniques, porte à porte, panneaux lumineux, sirène, site internet de la commune**

EN CAS DE CRISE

- Un Poste de Commandement de gestion de crise est ouvert par la mairie
- Les numéros de secours :
NUMÉRO DE CRISE :
Sapeurs Pompiers : 18 (poste fixe) - 112 (portable)
Police / Gendarmerie : 17
SAMU : 15

CENTRE D'ACCUEIL

Le(s) centre(s) d'accueil ouverts par la commune sont :
Salle des fêtes, Centre Aéré, Gymnase

LIENS INTERNET

Site de la commune : <http://www.ville-lethor.fr>
Site de la Préfecture : www.vaucluse.gouv.fr
Info routes :
Prévisions et vigilances météorologiques : www.meteo.fr
Vigilances hydrologiques : www.vigicrues.gouv.fr
Portail du ministère de la prévention des risques majeurs :
www.georisques.gouv.fr
Site d'information de Fédération Française des Sociétés d'Assurances : www.ffsa.fr

DÉMARCHES D'INDEMNISATION

- Contacter votre assurance, se reporter à votre contrat
- Prendre des photos** des objets et zones sinistrés
- Ne rien jeter** avant passage de l'expert
- Déclarer le sinistre à votre assureur** multirisque habitation dès que vous en avez eu connaissance, **par lettre recommandée avec accusé de réception**
- Effectuer vos déclarations auprès de votre assureur **dans les 10 jours après la publication de l'arrêté de catastrophe naturelle** au Journal Officiel

