

Votre commune s'organise.
Et vous ?



**DOCUMENT
d'INFORMATION
COMMUNAL
sur les RISQUES MAJEURS**

édition **2023**

DICRIM
de **ROAIX**



Chères Roaixoises, chers Roaixois

La sécurité et surtout la protection des habitants de Roaix est l'une des préoccupations majeures de l'équipe municipale et de moi-même.

Conformément à la réglementation en vigueur, mais surtout pour vous permettre de vous rendre l'information la plus accessible possible, nous éditons ce document qui vous est destiné. Ce support permet d'identifier, de recenser et de cartographier les risques encourus sur la commune, ainsi que les consignes de sécurité à connaître en cas d'événement. Enfin, il mentionne les actions menées afin de prévenir les conséquences de ces risques.

Ce DICRIM prend en compte les risques majeurs mais également ceux qui peuvent avoir un impact important pour votre quotidien tels que les risques météorologiques, inondations, sismicité, mouvement de terrain, feux de forêts...

Je vous invite à **lire attentivement** le Document d'Information Communal sur les Risques Majeurs (DICRIM) et à le conserver précieusement

C'est grâce à cette vigilance commune que nous pourrons continuer à vivre ensemble, en toute sécurité..

Le Maire,
Laurent DURAND

SOMMAIRE



3 Comment suis-je alerté ?



10 Les risques climatiques



4 Le risque inondation



11 Consignes face aux risques



6 Le risque feu de forêt



12 Sites internet
Contacts utiles



8 Le risque mouvement de terrain



9 Le risque sismique

COMMENT SUIS-JE ALERTÉ ?

En cas d'évènement grave, l'alerte à la population relève de la responsabilité du maire. Différents moyens existent sur votre commune pour vous prévenir :

Moyens d'alerte :



Porte à porte



Internet

- Facebook : Mairie-de-Roaix
- Mairie de Roaix : www.mairie-roaix.fr
- Préfecture du Vaucluse : www.vaucluse.gouv.fr
- Vigilance Météo-France : www.vigilance.meteofrance.com
- Vigilance crues : www.vigicrues.gouv.fr
- Observatoire régional des risques majeurs : observatoire-regional-risques-paca.fr/

Principales sources d'information :

Radio

France Info sur 105.2
Radio zinzine sur 100.4



Vous pouvez anticiper :

Chaque foyer doit être en mesure de pouvoir subvenir, a minima, à ses besoins, que ce soit lors d'une évacuation, d'une mise à l'abri ou lorsque le gaz, l'électricité et l'eau courante viennent à manquer et ne peuvent être rétablis immédiatement.

Composition du kit de sureté

Dans un sac facilement accessible, prévoir :



- Votre DICRIM (ce document)
- Un sifflet, une lampe-torche, un tissu ou panneau « SOS »
- Gilets fluorescents, radio à piles
- De l'eau, des aliments non périssables, couteau multifonctions
- Vos médicaments habituels
- La photocopie des papiers personnels et papiers d'assurance

Plan Familial de Mise en Sûreté

La préparation à la gestion des crises est une responsabilité partagée. Elle incombe évidemment aux pouvoirs publics mais également à chaque citoyen qui doit y participer.

Le temps d'alerte avant la survenue d'un événement majeur est généralement court, si ce n'est inexistant, aussi pour être efficace le moment venu il est nécessaire d'avoir un minimum de préparation.

L'élaboration d'un Plan Familial de Mise en Sûreté permet à la famille de se préparer à réagir face à une période de crise de durée plus ou moins longue, d'éviter de vous mettre en danger et de limiter les dégâts sur vos biens.





INONDATION

Le risque sur la commune

Les inondations à Roaix sont générées par le débordement rapide du cours d'eau de l'Ouvèze ou par une crue torrentielle induite par ce même cours d'eau. Les inondations torrentielles se caractérisent par une augmentation brutale du débit des eaux, avec des écoulements très rapides et un transport important de matériaux. Ces deux types d'inondations sont dues le plus souvent à des épisodes de pluie de type méditerranéen, de forte intensité sur de courtes périodes, qui peuvent conduire à des débits très élevés et se produisent le plus souvent entre septembre et décembre.

Les Plus Hautes Eaux Connues

Témoins historiques de grandes crues passées, les repères de crues sont des marques destinées à faire vivre la mémoire des inondations. Ils matérialisent le souvenir de ces événements importants que le temps peut parfois effacer.

On les trouve sous diverses formes en fonction de l'époque : gravés dans la pierre, directement peints, sous forme de plaques métalliques ou de macarons scellés dans les murs, de carreaux en émail...



Consultez
www.reperesdecruces.developpement-durable.gouv.fr



ÇA S'EST PASSÉ PRÈS DE CHEZ VOUS !

SEPTEMBRE 1992

Le 22 septembre 1992 l'Ouvèze est sortie de son lit emportant tout sur son passage et faisant 47 victimes dont une retrouvée à Roaix, l'eau est montée jusqu'à 17 mètres. Cette crue a été évaluée comme une crue centennale, c'est-à-dire qu'elle a une chance sur 100 de se produire chaque année.



Pont de Roaix lors des inondations de 1992

Les bons réflexes

AVANT L'ÉVÉNEMENT

- Mettre hors d'eau les meubles et objets précieux
- Aménager les entrées d'eau possibles
- Amarrer les cuves
- Déplacer les véhicules stationnés à proximité des berges

Consignes de sécurité

À respecter



Ecouter la radio



Couper gaz et électricité



Fermer portes et fenêtres



Monter dans les étages

PENDANT L'ÉVÉNEMENT

- Ne pas tenter de rejoindre ses proches ou d'aller chercher ses enfants à l'école, ne pas prendre sa voiture et reporter ses déplacements
- S'informer et rester à l'écoute des consignes des autorités dans les médias et sur les réseaux sociaux en suivant les comptes officiels
- Se soucier de ses proches, voisins et des personnes vulnérables
- Se réfugier en hauteur, ne pas descendre dans les parkings souterrains
- Ne pas s'engager sur une route inondée ni en voiture ni à pied

Mesures de gestion du risque



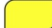

Les **Plans de Prévention des Risques Inondation (PPRI)** du bassin versant de l'Ouvèze réglemente l'utilisation des sols en zone inondables. Il a été approuvé en 2009.

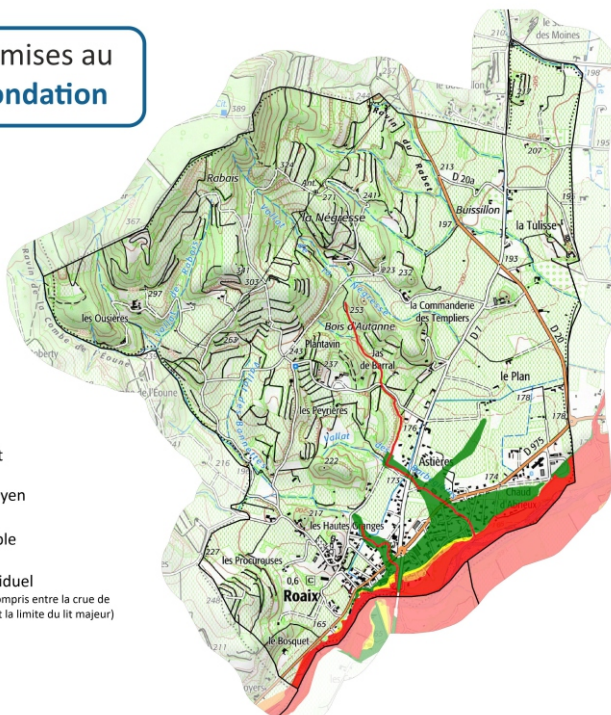
La procédure de vigilance météorologique permet aux autorités de recevoir l'alerte et de prévenir, en cas de danger, les populations et les radios locales.

En cas d'inondation majeure, le dispositif **ORSEC** (Organisation de la Réponse de Sécurité Civile) est activé par le préfet. Au niveau communal, le maire active le plan communal de sauvegarde.

Zones soumises au risque **inondation**

Légende

-  Aléa fort
-  Aléa moyen
-  Aléa faible
-  Aléa résiduel
(secteurs compris entre la crue de référence et la limite du lit majeur)



Réalisation : CYPRES© Mai 2022
Source des données : CYPRES / DREAL PACA (EAP 2020)
Source des fonds : Sandp@r © IGN - PPRI 2017-2020



Ne pas
téléphoner



Eviter les
souterrains



Ne pas prendre
la voiture



Laisser les
enfants à l'école

Consignes de sécurité
À respecter

APRÈS L'ÉVÉNEMENT

- Se tenir informé de l'évolution de la situation
- Aérer, nettoyer les pièces et désinfecter
- Chauffer dès que possible
- Ne rétablir le courant électrique que si l'installation est sèche
- Déclarer le sinistre à l'assurance dans les plus brefs délais

Liens utiles :

Cartes de vigilance crues
www.vigicrues.gouv.fr

Carte de vigilance météorologique
<http://vigilance.meteofrance.com>



FEU DE FORÊT

Le risque sur la commune

On parle de feu de forêt lorsqu'un feu concerne une surface minimale d'un hectare d'un seul tenant et qu'une partie au moins des étages arbustifs et/ou arborés (parties hautes) est détruite.

Les feux se produisent préférentiellement pendant l'été mais plus d'un tiers ont lieu en dehors de cette période.

La sécheresse de la végétation et de l'atmosphère accompagnée d'une faible teneur en eau des sols sont favorables aux incendies.



ÇA S'EST PASSÉ PRÈS DE CHEZ VOUS !

MARS 1979

En 1979, un incendie s'est déclaré sur la commune de Roaix et a parcouru 27,5 hectares. Plus récemment, en 2005, un incendie s'étant propagé sur 1,5 hectares s'est déclaré dans les futaies résineuses de la Develle.



Départ d'incendie du 20 avril 2021, Roaix

❶ Réglementation

L'**emploi du feu** est strictement réglementé et défini dans le département de Vaucluse par arrêté préfectoral n°2013030-0006 du 30 janvier 2013 modifié par l'arrêté du 7 février 2018.



Les **obligations légales de débroussaillage** (OLD) visent à diminuer l'intensité du feu, en diminuant la biomasse combustible et à créer une discontinuité du couvert végétal afin de ralentir la progression du feu (*article L134-6 du Code forestier*). Ces travaux sont à la charge des propriétaires. Le maire assure le contrôle de l'exécution des OLD.

Les bons réflexes

AVANT L'ÉVÉNEMENT

- Débroussailler autour de son habitation
- Nettoyer les gouttières, des feuilles peuvent s'y accumuler

SI VOUS ÊTES TÉMOIN D'UN DÉPART

- Informer les pompiers le plus vite possible
- Respirer à travers un linge humide
- Sans vous exposer, attaquer le feu si possible

Consignes de sécurité À respecter



Dégager les
voies d'accès



Rentrer dans un
bâtiment en dur



Couper gaz
et électricité



Fermer
les volets

DANS LA NATURE

- S'éloigner du feu et des fumées le plus rapidement possible
- Ne pas sortir de votre voiture

UNE MAISON PROTÉGÉE EST LE MEILLEUR DES ABRIS

- Fermer et arroser les volets, portes et fenêtres
- Occulter les aérations avec des linges humides
- Fermer le gaz et couper l'électricité

Mesures de gestion du risque

Pour protéger les promeneurs, les habitants et les sites naturels, l'accès, la circulation, la présence des personnes et les travaux dans les massifs forestiers et espaces exposés sont **réglementés du 1^{er} juin au 30 septembre**.


Le centre opérationnel départemental d'incendie et de secours (CODIS) reçoit des informations météorologiques journalières et peut mettre en place une surveillance si les conditions le nécessitent.

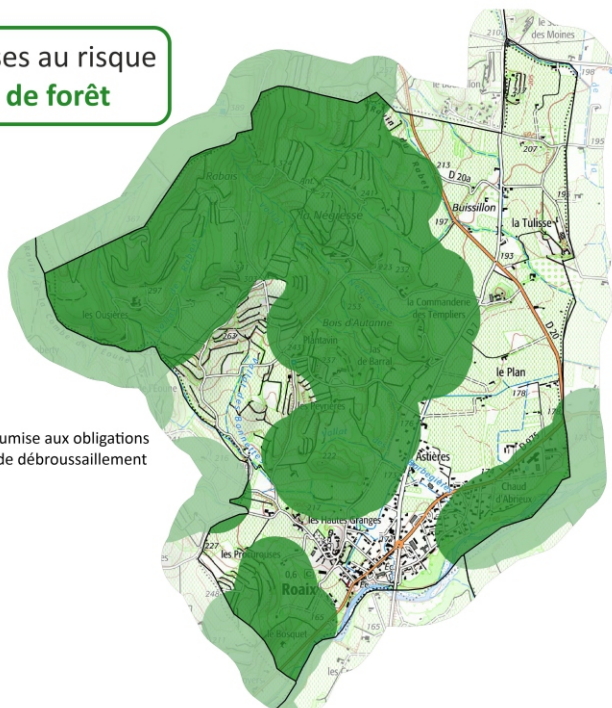
Une surveillance est assurée entre les pompiers et les patrouilles de l'Office National des Forêts (ONF).

Des **aménagement de terrain** en matière de défense contre l'incendie sont réalisés : pistes d'accès pompiers, pare-feux, installation de citernes d'eau accessibles aux engins terrestres...

Zones soumises au risque incendies de forêt

Légende

 Zone soumise aux obligations légales de débroussaillage



Réalisation : CYPRES© Mai 2022
Source des données : Cypres / DDT 84 / AP n° 2013049-002
Source des fonds : Scan25® ©IGN - PFAIR 2017-2020



Ne pas téléphoner



S'éloigner du feu



Ne pas prendre la voiture



Laisser les enfants à l'école

Consignes de sécurité
À respecter

APRÈS L'ÉVÉNEMENT

- Sortir protégé
- Éteindre les foyers résiduels sans prendre de risque inutile
- Inspecter son habitation et surveiller les reprises
- Déclarer le sinistre à l'assurance dans les plus brefs délais

Liens utiles :

Base de données pour les incendies de forêts
www.promethee.com

« Prévention incendie » de l'Entente pour la Forêt Méditerranéenne
www.prevention-incendie-foret.com



MOUVEMENT DE TERRAIN

Le risque sur la commune

Certains risques de mouvement de terrain ont été répertoriés sur la commune : glissement de terrain et érosion de berges. Le risque de glissement de terrain concerne notamment le secteur du Vallat de Rabais.

La commune est exposée à l'aléa de retrait-gonflement à un niveau moyen. Ce qui signifie qu'un phénomène capable de provoquer des tassements différentiels qui se manifestent par des désordres affectant principalement le bâti individuel a une probabilité moyenne de se produire.

Mesures de gestion du risque

Il est très difficile, pour des raisons autant techniques que financières, de suivre en permanence l'évolution des mouvements de terrain et de disposer de système d'alerte.

Des travaux de protection ont été réalisés face aux mouvements de terrain constatés (purge, drainage des glissements, traitement des talus instables).

Des dispositions préventives sont prescrites dans le plan local d'urbanisme pour construire sur un sol argileux sujet au phénomène de retrait-gonflement.

① Définitions

Un mouvement de terrain est un déplacement, plus ou moins brutal, du sol ou du sous-sol. Il peut être d'origine naturelle (agent d'érosion, pesanteur, séisme, etc.) ou anthropique (exploitation de matériaux, déboisement, terrassement, etc.).

Les mouvements lents entraînent une déformation progressive des terrains, pas toujours perceptible par l'homme. Ils regroupent les affaissements, les tassements, les glissements et le retrait-gonflement.

Les mouvements rapides se propagent de manière brutale et soudaine. Ils regroupent les effondrements, les chutes de pierres et de blocs, les éboulements et les coulées boueuses.

Liens utiles :

Base de données nationale sur les mouvements de terrain
www.georisques.gouv.fr

En cas d'Effondrement



S'écarter des bâtiments



Évacuer les bâtiments



Respecter les consignes

En cas d'Eboulement



S'abriter sous un meuble



Évacuer les bâtiments



Écouter la radio



Couper gaz et électricité



S'écarter du danger

Les bons réflexes

ÉBOULEMENT

PENDANT L'ÉVÉNEMENT

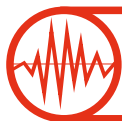
- A l'intérieur se protéger la tête avec les bras, s'éloigner des fenêtres et s'abriter sous un meuble solide
- A l'extérieur, rentrer rapidement dans le bâtiment en dur le plus proche

APRÈS L'ÉVÉNEMENT

- Fermer le gaz et l'électricité, évacuer les bâtiments et ne pas y retourner, ne pas prendre l'ascenseur
- S'éloigner de la zone dangereuse et rejoindre le point de regroupement
- Respecter les consignes des autorités

EFFONDREMENT

- A l'intérieur dès les premiers signes, évacuer les bâtiments et ne pas y retourner, ne pas utiliser l'ascenseur.
- A l'extérieur, s'éloigner de la zone dangereuse et rejoindre le lieu de regroupement, respecter les consignes des autorités



SÉISME

Le risque sur la commune

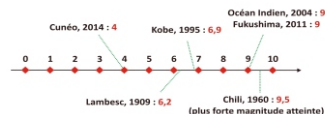
Un séisme est une vibration du sol transmise aux bâtiments, causée par une fracture brutale des roches en profondeur créant des failles dans le sol et parfois en surface.

Depuis le 22 octobre 2010, la France dispose d'un nouveau zonage sismique divisant le territoire national en cinq zones de sismicité croissante en fonction de la probabilité qu'un séisme survienne (décret 2010-1254 et 2010-1255).

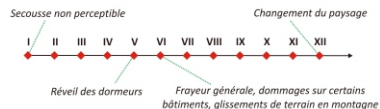
La commune de Roaix est située en zone d'aléa modéré.

Magnitude et intensité

Magnitude - Quantité d'énergie libérée par un séisme, mesurée sur l'échelle logarithmique de Richter. Augmenter la magnitude d'un degré revient à multiplier l'énergie libérée par 30.



Intensité - Echelle descriptive des effets et dommages constatés du séisme sur les personnes, les constructions et l'environnement. Echelle arithmétique MSK à 12 degrés.



Mesures de gestion du risque

La réglementation impose des règles de constructions parasismiques pour les zones les plus exposées et la prise en compte du risque dans les documents d'urbanisme.

Il n'existe, à l'heure actuelle, aucun moyen fiable de prévoir où, quand et avec quelle puissance, se produira un séisme.

En effet, les signes précurseurs ne sont pas toujours identifiables.

A long terme, les prévisions sont basées sur des méthodes statistiques qui analysent la récurrence des séismes dans le temps et dans un lieu donné.

Liens utiles :

Réseau National de surveillance sismique
<http://renass.unistra.fr/>

Consignes de sécurité à respecter



S'abriter sous un meuble



Couper gaz et électricité



Évacuer les bâtiments



S'éloigner du danger



Ne pas téléphoner



Pas de flamme ni d'étincelle



Rester hors des bâtiments



Laisser les enfants à l'école

Les bons réflexes

PENDANT L'ÉVÉNEMENT

- **À l'intérieur** : Se mettre près d'un mur, d'une colonne porteuse ou un meuble solide, s'éloigner des fenêtres
- **À l'extérieur** : Ne pas rester sous des fils électriques ou sous ce qui peut s'effondrer (ponts, corniches, toitures...)
- **En voiture** : S'arrêter et ne pas descendre avant la fin de la secousse
- Ne pas allumer de flamme

APRÈS L'ÉVÉNEMENT

- Se méfier des répliques, ne pas rentrer dans les bâtiments
- Couper le gaz et l'électricité
- Ne pas prendre les ascenseurs pour quitter un immeuble
- S'éloigner des constructions, se diriger vers un endroit dégagé
- S'éloigner des zones côtières, même longtemps après la fin des secousses, en raison d'éventuels tsunamis.
- Si vous êtes enseveli, se manifester en tapant sur les parois
- Prendre contact avec les voisins qui peuvent avoir besoin d'aide
- Déclarer le sinistre à l'assurance dans les plus brefs délais



CLIMATIQUE

NEIGE, VERGLAS, CANICULE, ORAGE, GRAND FROID, TEMPÊTE

Le risque sur la commune

Il arrive que des phénomènes climatiques généralement ordinaires deviennent extrêmes et aient un impact important pour la sécurité des personnes.

Du fait de leur apparente banalité, des personnes ont un comportement imprudent et/ou inconscient qui peut se révéler mortel : personne voulant franchir une zone inondée, à pied ou dans un véhicule, conducteur téméraire...

Il peut s'agir d'une tempête, d'un vent violent, de la neige, du grand froid, du verglas, de la grêle ou de la canicule.

Pour en savoir plus
Carte de vigilance météorologique



Mesures de gestion du risque

La **carte de vigilance météorologique**, élaborée par Météo-France, est actualisée au moins deux fois par jour (à 6h et 16h, ou plus fréquemment en fonction de l'évolution de la situation) pour avertir la population de l'éventualité d'un phénomène dangereux dans les 24 heures qui suivent. Les médias relayent l'information dès que les deux plus hauts niveaux d'alerte (orange et rouge) sont atteints. Les phénomènes couverts par la vigilance météorologique sont les suivants : vent violent, vagues-submersion, pluie-inondation, inondation, orages, neige/verglas, avalanches, canicule, grand froid.

Des **mesures spécifiques de protection** peuvent s'appliquer en cas de déclenchement d'un dispositif ORSEC spécifique grand froid, canicule...

Les bons réflexes

NEIGE ou VERGLAS

- Limiter les déplacements et ne pas prendre de risques
- Respecter les restrictions de circulation et déviations mises en place
- Faciliter le passage des engins de dégagement des routes
- Dégager la neige et saler les trottoirs devant votre domicile
- Ne pas toucher à des fils électriques tombés au sol

ORAGE

- Ne pas s'abriter sous les arbres
- En voiture, rester à l'intérieur et se garer dès que possible dans une zone non exposée. Eteindre le moteur et ne pas toucher aux parties métalliques.
- Éviter les déplacements, les promenades en forêt et les sorties en montagne
- Signaler sans attendre les départs de feux aux pompiers

GRAND FROID

- S'habiller chaudement et ne pas garder de vêtements humides
- Assurer la ventilation des habitations une fois par jour
- Signaler au « 115 » les personnes en difficulté
- Rester en contact avec les personnes vulnérables de votre entourage

CANICULE

- Limiter les déplacements
- En cas de sortie porter un chapeau, des vêtements légers (coton) et amples, de couleurs claires
- Maintenir les fenêtres fermées tant que la température extérieure est supérieure à la température intérieure. Les ouvrir la nuit, en provoquant des courants d'air. Entre-fermer les volets des fenêtres exposées au plein soleil
- Avoir accès à un endroit frais au moins deux heures par jour
- Boire le plus possible, même sans soif. Ne pas consommer d'alcool (cela amplifie la déshydratation)
- S'informer de l'état de santé des personnes isolées, fragiles ou dépendantes de votre entourage et les aider à manger et à boire

TEMPÊTE

AVANT

- Enfermer ou arrimer les objets susceptibles d'être emportés
- Gagner un abri en dur et fermer portes et volets

PENDANT

- Ne sortir en aucun cas
- Débrancher les appareils électriques

APRÈS

- Réparer ce qui peut l'être sommairement (toiture notamment)
- Faire attention aux fils électriques et téléphoniques tombés, aux menaces de chutes (cheminées, toitures, poteaux ...)
- Couper branches et arbres qui menacent de s'abattre



LES CONSIGNES DE BONNE CONDUITE FACE AUX RISQUES MAJEURS

ALERTE EN CAS DE RISQUE MAJEUR



Porte à
porte



Facebook : Mairie-de-Roaix

Réseaux
sociaux

METTEZ-VOUS À L'ABRI DU DANGER



N'allez pas chercher
les enfants à l'école,
qui dispose d'une
organisation pour
les protéger



Ne téléphonez pas
afin de libérer les lignes
pour les services de
secours



Mettez-vous à
l'écoute de la
radio et attendez
les consignes
des autorités

VOTRE VIE DÉPEND DE LA RAPIDITÉ D'APPLICATION DE CES CONSIGNES

inondation



montez à pied
dans les étages



mouvement de terrain



éloignez-vous de
la zone dangereuse



feu de forêt



fermez volets,
portes et fenêtres
calfeutrez avec
des linges mouillés



séisme



abritez-vous
sous un meuble
solide



transport de matières dangereuses



éloignez-vous de
la zone dangereuse



Ecoutez les consignes générales

N° Vert 0 800 427 366

APPEL GRATUIT DEPUIS UN POSTE FIXE

Sites internet

Contacts utiles

Sites internet

- > Facebook : **Mairie-de-Roaix**
- > Site internet de la mairie de Roaix : **www.mairie-roaix.fr**
- > Site internet de la Préfecture de Vaucluse : **www.vaucluse.gouv.fr**
- > Site internet de Météo-France : **www.meteofrance.com**
- > Portail de la prévention des risques majeurs : **www.georisques.gouv.fr**
- > Centre d'information pour la prévention des risques majeurs : **www.cypres.org**
- > Observatoire régional des risques majeurs : **<http://observatoire-regional-risques-paca.fr>**

! IMPORTANT

Numéros utiles

Mairie de Roaix	04.90.46.11.46
Préfecture de Vaucluse	04.88.17.84.84
Pompiers	18 ou 112 (depuis un portable)
SAMU	15
Gendarmerie	17
Météo-France	05.67.22.95.00 http://france.meteofrance.com



MAIRIE DE ROAIX
617 Route d'Orange
84110 Roaix


PRÉFET
DE LA RÉGION
PROVENCE-ALPES-
CÔTE D'AZUR
*Liberté
Égalité
Fraternité*


CYPRÈS

Document réalisé
avec la participation
du Cypres