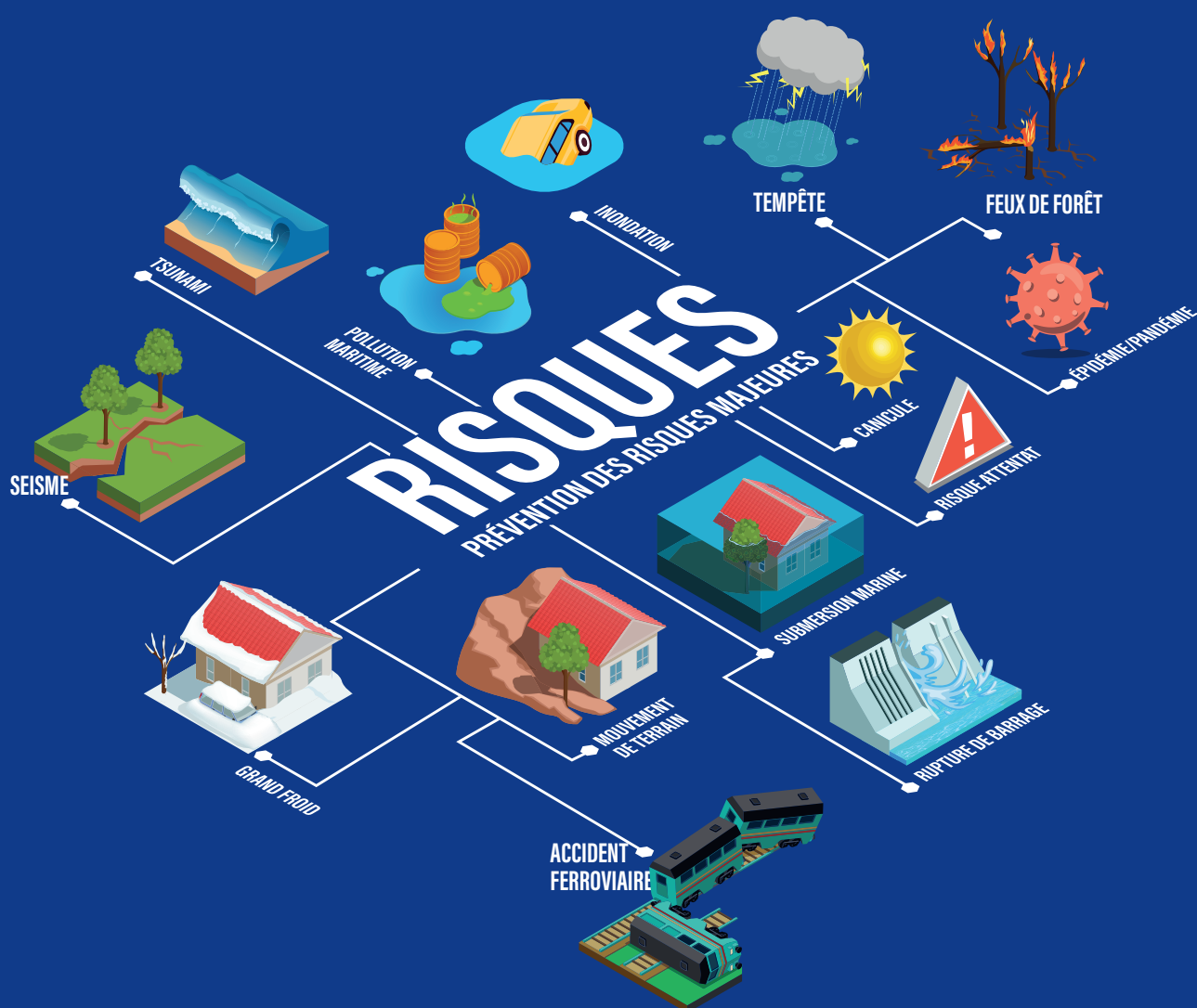


# DICRIM

## DOCUMENT D'INFORMATION COMMUNAL DES RISQUES MAJEURS

COMMUNE DE SAINT-RAPHAËL (VAR)







Il est une évidence que nous pouvons partager : vivre dans un milieu sans risque relève de la pure utopie.

Pour autant, cela ne signifie pas qu'il faille se résigner à subir les dangers. C'est même la force d'une société que de regrouper les énergies individuelles pour affronter les défis qui se posent à nous. Il nous faut collectivement apprendre à faire face aux événements exceptionnels, qui par l'ampleur des dégâts pouvant en

résulter, sont susceptibles d'affecter nos biens, nos familles, nos amis ou nos voisins.

Il est de mon devoir de Maire de tout mettre en œuvre afin de préserver au mieux notre ville sur le plan de la sécurité, la sûreté et la salubrité publique, en engageant des politiques fortes. Nous devons évidemment tout à la fois combattre l'aléa sur le long terme et s'imposer une réactivité immédiate en cas de survenance d'un risque majeur. C'est ce que nous faisons notamment en réactualisant le Plan Communal de Sauvegarde et en mobilisant des moyens importants pour aménager les cours d'eau, entretenir la forêt ou protéger le front de mer.

Mais il n'est pas d'action efficace dans le domaine de la protection face aux aléas si elle n'est pas partagée et si chacun attend passivement que la collectivité publique agisse seule. Nous devons tous avoir conscience qu'il est aussi de la responsabilité de chacun de s'informer et de se préparer à réagir correctement, pour assurer sa propre protection ainsi que celle de son entourage, ou tout simplement ne pas entraver l'action des secours.

C'est la vocation du DICRIM, Document d'Information Communal sur les Risques Majeurs, que de permettre à la population raphaëloise de s'approprier la culture du risque et de faire face, aux côtés des acteurs institutionnels, aux événements imprévisibles.

Je vous invite à en prendre connaissance et à le diffuser aussi largement que possible autour de vous.

Votre Maire

Frédéric Masquelier



# SOMMAIRE

QU'EST-CE QUE LE RISQUE MAJEUR ? .....	5
DICRIM ET INFORMATION PRÉVENTIVE .....	6
SE PRÉPARER AUX RISQUES .....	7
LES MODALITÉS DE L'ALERTE .....	8
L'ORGANISATION DES SECOURS .....	10
<b>LES RISQUES NATURELS</b> .....	11
● FEUX DE FORÊT .....	12
● INONDATION .....	14
● SUBMERSION MARINE .....	16
● TSUNAMI .....	18
● TEMPÊTE .....	19
● SÉISME .....	20
● MOUVEMENT DE TERRAIN .....	21
● CANICULE .....	22
● GRAND FROID .....	24
<b>LES RISQUES TECHNOLOGIQUES</b> .....	25
● RUPTURE DE BARRAGE, ÉCRETEUR .....	27
● ACCIDENT DE TRANSPORT DE MATIÈRES DANGEREUSES .....	28
● POLLUTION MARITIME .....	30
<b>LES AUTRES RISQUES</b> .....	31
● ÉPIDÉMIE / PANDÉMIE .....	32
● RISQUE ATTENTAT .....	34
<b>LES DÉMARCHES EN CAS DE SINISTRE</b> .....	36
● LES NUMÉROS D'URGENCE .....	38

# QU'EST-CE QUE LE RISQUE MAJEUR ?

Le risque majeur est la possibilité d'un événement d'origine naturelle ou anthropique (qui résulte de l'action humaine), dont les effets peuvent mettre en jeu un grand nombre de personnes, occasionner des dommages importants et dépasser les capacités de réaction de la société.

L'existence d'un risque majeur est liée :

- D'une part à la présence d'un événement, qui est la manifestation d'un phénomène naturel ou anthropique dit **aléa** ;
- D'autre part à l'existence **d'enjeux**, qui représentent l'ensemble des personnes et des biens (ayant une valeur monétaire ou non monétaire) pouvant être affectés par un phénomène. Les conséquences d'un risque majeur sur les enjeux se mesurent en termes de vulnérabilité. Un risque majeur est caractérisé par sa faible fréquence et par sa gravité.



 Le site officiel du gouvernement : <https://www.gouvernement.fr/risques>

La ville de Saint-Raphaël est exposée à 14 risques majeurs





# DICRIM ET INFORMATION PRÉVENTIVE

Le présent DICRIM reprend a minima les informations transmises par le préfet dans le Document Départemental des Risques Majeurs (DDRM) ; il indique les mesures de prévention, de protection et de sauvegarde répondant aux risques majeurs susceptibles d'affecter la commune. Ces mesures comprennent, en tant que de besoin, les consignes de sécurité devant être mises en œuvre en cas de survenance du risque.



## La prise en compte des risques dans l'aménagement

Afin de réduire les dommages lors des catastrophes naturelles, il est nécessaire de maîtriser l'aménagement du territoire, en évitant d'augmenter les enjeux dans les zones à risque et en diminuant la vulnérabilité des zones déjà urbanisées.

Les Plans de Prévention des Risques naturels prévisibles (PPR) institués par la Loi n° 95-101 du 2 février 1995 relative au renforcement de la protection de l'environnement, ont cette vocation.

À Saint-Raphaël deux PPR réglementant l'utilisation des sols et prescrivant diverses mesures et valant servitudes d'utilité publique annexées au Plan Local d'Urbanisme, permettent de contrôler le développement urbanistique dans les zones communales exposées aux risques majeurs suivants :

- **Feux de forêt** : Plan de Prévention des Risques d'Incendie de Forêt (PPRIF), arrêté préfectoral d'approbation du 27 juillet 2007 ;
- **Inondation** : Plan de Prévention des Risques naturels prévisibles d'Inondation (PPRI), arrêté préfectoral d'approbation du 20 novembre 2000.

 Pour approfondir : [www.ville-saintraphael.fr/utile/urbanisme/plu](http://www.ville-saintraphael.fr/utile/urbanisme/plu)



# SE PRÉPARER AUX RISQUES

Quelles sont les modalités de préparation avec sa famille afin de faire face aux risques naturels, technologiques, sanitaires et terroristes ?

- Connaître les différents risques
  - Connaître les différentes modalités de communication d'alerte
  - Connaître les conditions générales à tenir pour chaque risque
  - Localiser dans son domicile les différentes arrivées eau/gaz et électricité
- Consulter le guide de l'État « Je me protège en famille » : <https://www.interieur.gouv.fr/Media/Securite-civile/Files/je-me-protège-en-famille>
  - Préparer son kit d'urgence destiné à subvenir aux besoins minimums de l'ensemble de la famille en cas de crise



**Vos papiers d'identité** ainsi qu'une photocopie de vos papiers d'identité.

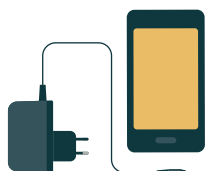


**Argent liquide ou carte de crédit.**

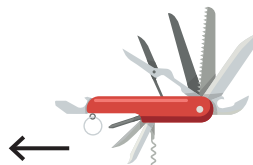
**Un double des clés de la maison** pour éviter d'avoir à les chercher et risquer de laisser sa porte ouverte ou de se retrouver bloqué dehors ensuite.

**Un double des clés de voiture** pour éviter de les chercher ou de les oublier et perdre du temps en cas d'évacuation par la route.

**Un téléphone portable** avec batterie chargée.



**Bougies** avec allumettes ou briquet.



**Outils de base**  
couteau de poche multifonction, ouvre-boîte...

**Eau** Six litres par personne en petites bouteilles



**Nourriture de secours** consommant peu d'eau : barres énergétiques, fruits secs, conserves, petits pots pour bébé...



**Trousse médicale de premiers soins** : bandelettes, alcool, sparadrap, paracétamol, antidiarrhéique, produits hydro-alcooliques pour les mains, etc. Ainsi que vos médicaments de traitements en cours.



**Un essentiel d'hygiène personnelle** et du papier hygiénique.



**Radio et lampe de poche** ainsi que les piles ou batteries, ou des modèles à manivelle (dynamo).

**Pensez également à** : Des vêtements et chaussures de rechange, un sac de couchage, des jeux divers : cartes, dés, dominos, etc.. Si la situation devait durer, cela permet de passer le temps, un sac plastique pour protéger les objets de valeur et les papiers importants.



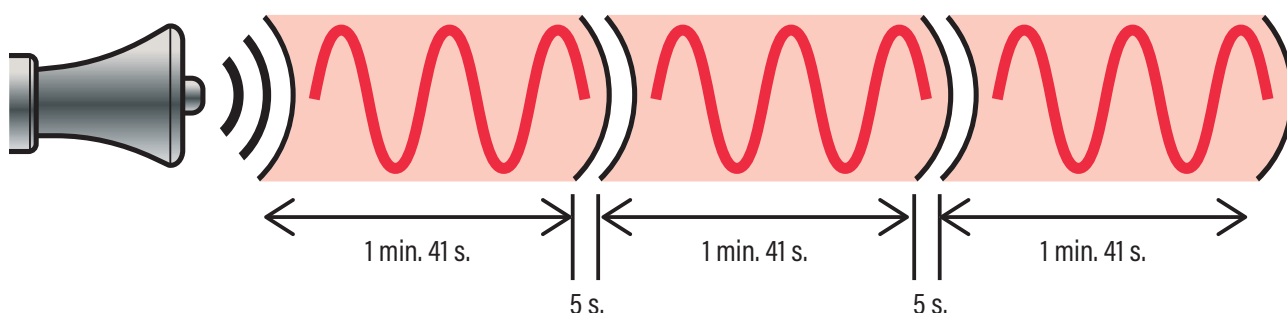
# LES MODALITÉS DE L'ALERTE

## Mesures de protection et état d'Alerte

Lorsque plusieurs communes sont concernées et si la situation le justifie, le préfet ordonne l'évacuation des zones menacées (Plan ORSEC, POLMAR etc.). Au niveau communal, le Maire est chargé d'assurer la sécurité de la population et déclenche le Plan Communal de Sauvegarde (PCS). À cet effet :

- Il fait diffuser les messages d'alerte ;
- Il ordonne la mise en sécurité des personnes exposées en faisant procéder à l'évacuation de la zone dangereuse ;
- Il active toutes les composantes du Plan Communal de Sauvegarde.

## Le signal d'Alerte



Le signal national d'alerte se compose d'un son modulé, montant et descendant, de trois séquences d'une minute et quarante et une secondes, séparées par un intervalle de cinq secondes. La fin de l'alerte est aussi annoncée par un signal continu de 30 secondes.

### LORSQUE VOUS L'ENTENDEZ, VOUS DEVEZ IMPÉRATIVEMENT :



Vous mettre en sécurité



Vous tenir informé en respectant les consignes des autorités diffusées sur les radios locales, les réseaux sociaux et les chaînes de télévision d'informations



Rester en sécurité et ne pas aller chercher vos enfants à l'école, ils sont pris en charge dans le cadre du Plan Particulier de Mise en Sécurité



Ne pas téléphoner sauf en cas d'urgence vitale

### EXERCICE MENSUEL

Tous les premiers mercredis du mois à midi, les sirènes font l'objet d'un exercice. Cet essai mensuel ne comprend qu'un seul cycle d'une minute et quarante et une secondes seulement.

## Vigilance météorologique de Météo-France

La vigilance météorologique de Météo-France est une procédure nationale d'information de la population, des pouvoirs publics, des services de la sécurité civile et des autorités sanitaires en cas de phénomènes météorologiques dangereux prévus par Météo-France.

 <https://vigilance.meteofrance.fr/fr>

### JE CONNAIS LES NIVEAUX DE VIGILANCE



**PAS DE VIGILANCE  
PARTICULIÈRE**



**SOYEZ  
ATTENTIF**

Si vous pratiquez des activités sensibles au risque météorologique ou à proximité d'un rivage ou d'un cours d'eau, des phénomènes habituels dans la région mais occasionnellement et localement dangereux (par exemple : mistral, orage d'été, montée des eaux, fortes vagues submergeant le littoral) sont en effet prévus ; tenez-vous au courant de l'évolution de la situation.



**SOYEZ  
TRÈS VIGILANT**

Des phénomènes dangereux sont prévus ; tenez-vous au courant de l'évolution de la situation et suivez les conseils de sécurité émis par les pouvoirs publics.



**UNE VIGILANCE  
ABSOLUE S'IMPOSE**

Des phénomènes dangereux d'intensité exceptionnelle sont prévus ; tenez-vous régulièrement au courant de l'évolution de la situation et respectez impérativement les consignes de sécurité émises par les pouvoirs publics.

## SMS et Radios locales

**SAINT-RAPH  
ALERTES** 

SAINT-RAPH ALERTE est un service gratuit d'information par envoi d'alertes par SMS.

Inscription :  [alertes.ville-saintraphael.fr](mailto:alertes.ville-saintraphael.fr)

**SAINT-RAPH  
INFOS** 

La newsletter d'information Saint-Raph Info, service gratuit d'information générale de votre commune.

Inscription :  [saint-raph.info](mailto:saint-raph.info)



Écoutez les consignes qui seront diffusées sur les radios locales :

- Mosaïque FM 89.5 FM
- France Bleu 100.7 FM
- France Info 105.7 FM

Les stations de télévision du Service Public France Télévisions pourront également relayer ces informations



 [www.facebook.com/ville.saintraphael](https://www.facebook.com/ville.saintraphael)



 [www.twitter.com/VilleStRaphael](https://www.twitter.com/VilleStRaphael)



# L'ORGANISATION DES SECOURS

## Le Préfet :

Directeur des Opérations de Secours (DOS), dirige l'action de tous les intervenants, active sa chaîne de commandement, Centre Opérationnel Départemental (COD) et Poste de Commandement Opérationnel (PCO)



## Le Maire :

Déclenche le Plan Communal de sauvegarde (PCS) ; Active le Poste de Commandement Communal (PCC).



## Exploitant :

Mobilise ses moyens internes ; Alerte les services de secours, les autorités et la population



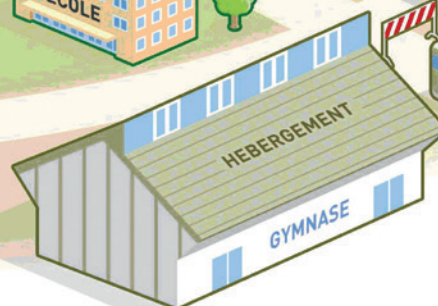
## Les Médias :

Les radios vous informent et diffusent les consignes de sécurité



## Les Écoles :

Les enseignants mettent en œuvre le Plan Particulier de Mise en sûreté (PPMS)



## Pourquoi je ne dois pas aller chercher mes enfants à l'école ?



**Les établissements scolaires et d'accueil des jeunes enfants sont prioritaires pour les secours lorsque survient une catastrophe naturelle ou industrielle.**

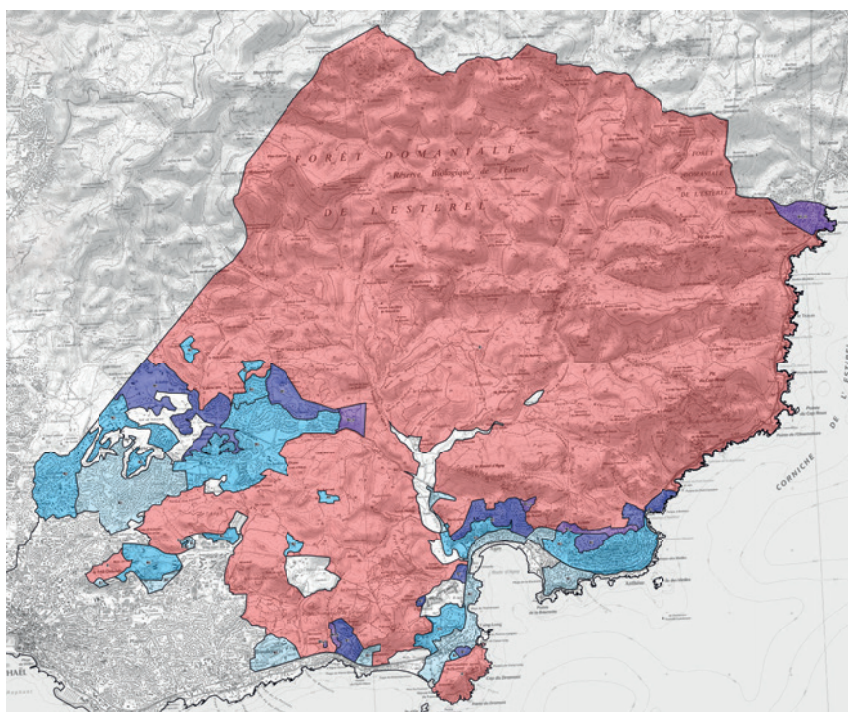
Les enfants sont en sécurité à l'école, ils bénéficient du plan de prévention interne à l'établissement scolaire : le Plan Particulier de Mise en Sûreté (PPMS). Dès le début de l'alerte les personnels dirigent vers les zones de mise en sûreté. Si vous tentez de les rejoindre, vous vous exposez inutilement et empêchez les secours de travailler correctement.

# LES RISQUES **NATURELS**



# FEUX DE FORÊT

On parle de feu de forêt lorsqu'un feu concerne une surface minimale d'un hectare d'un seul tenant. La période de l'année la plus propice aux feux de forêt est l'été : les effets conjugués de la sécheresse et d'une faible teneur en eau des sols contribuent à la propagation de l'incendie qu'il soit d'origine naturelle (foudre) ou humaine (cigarettes, barbecue etc.).



ZONES EXPOSÉES A CE RISQUE  
SUR LA COMMUNE

## PLAN DE PRÉVENTION DU RISQUE INCENDIES DE FORÊT

- Zone de risque très fort à fort
- Zone de risque assez fort en attente d'équipement de protection
- Zone risque assez fort
- Zone risque moyen
- Zone risque modéré
- Zone non concernée par le risque

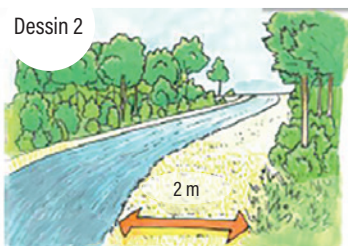
## Prévention indispensable : débroussaillage

**En zone N** (Naturelle voir PLU) abords des constructions, chantiers, travaux et installations de toute nature sur une profondeur de 50 m (dessin 1) ainsi qu'aux voies privées y donnant accès sur une profondeur de 2 m (dessin 2) de part et d'autre de la voie.

Dessin 1



Dessin 2



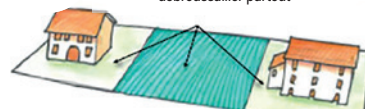
→ \* Profondeur portée à 100 m

- En zone R et EN1 pour les communes concernées par un Plan de Prévention des Risques Incendie de Forêt (PPRIF) ;
- Par arrêté municipal s'il y a lieu

**En zone U** (Urbaine voir PLU) : terrains bâtis ou non bâtis, situés dans les zones urbaines (dessin 3)

Dessin 3

Zone urbaine, ZAC, lotissement :  
débroussailler partout



**J'INFORME  
LES POMPIERS  
18 et/ou 112**

**Les auteurs d'un départ de feu par imprudence peuvent être sanctionnés : amende de 3 750 euros et de 6 mois de prison, la peine pouvant être aggravée si les dégâts causés sont importants.**

## Je connais les niveaux de vigilance

**RISQUE  
LÉGER**

**RISQUE  
MODÉRÉ**

Prudence, accès à la forêt autorisé

**RISQUE  
SÉVÈRE**

Prudence, accès à la forêt déconseillé

**RISQUE  
TRÈS SÉVÈRE**

Accès à la forêt interdit

**E RISQUE  
EXTRÊME**

Accès à la forêt interdit

LES NIVEAUX DE RISQUE FEUX DE FORÊT CONSULTABLE SUR LE SITE DE LA PRÉFECTURE DU VAR :

 <http://www.var.gouv.fr/acces-aux-massifs-forestiers-du-var-a2898.html> - Informations mises à jour quotidiennement.

## Conduite à tenir.....

**PENDANT**



J'informe les pompiers  
(Tél.: 18 et/ou 112)



Je recherche un abri en dur  
en fuyant dos au feu (mon  
habitation constitue la  
meilleure protection)



Je respire à travers un linge  
humide et j'occulte les  
aérations avec des linges  
humides



Je ferme l'électricité et le  
gaz (si j'ai des bouteilles  
de gaz, je les rentre dans  
la maison)



J'ouvre mon portail



Je mets le mobilier de  
jardin dans la piscine ou à  
l'intérieur



Je ferme et arrose volets,  
portes et fenêtres



Je rentre les tuyaux  
d'arrosage pour les  
protéger



Je consulte les médias



Je n'évacue les lieux que  
sur ordre des autorités



Je ne sors pas de ma  
voiture si je suis surpris par  
un front de flammes



J'évite de téléphoner  
pour laisser les secours  
disposer des réseaux  
téléphoniques



Je ne vais pas chercher  
mes enfants à l'école, ils  
sont pris en charge dans  
le cadre du Plan Particulier  
de Mise en Sécurité

**APRÈS**



J'éteins les foyers résiduels  
en les arrosant



J'inspecte mon habitation



Je prends des nouvelles  
de mes proches et de mes  
voisins



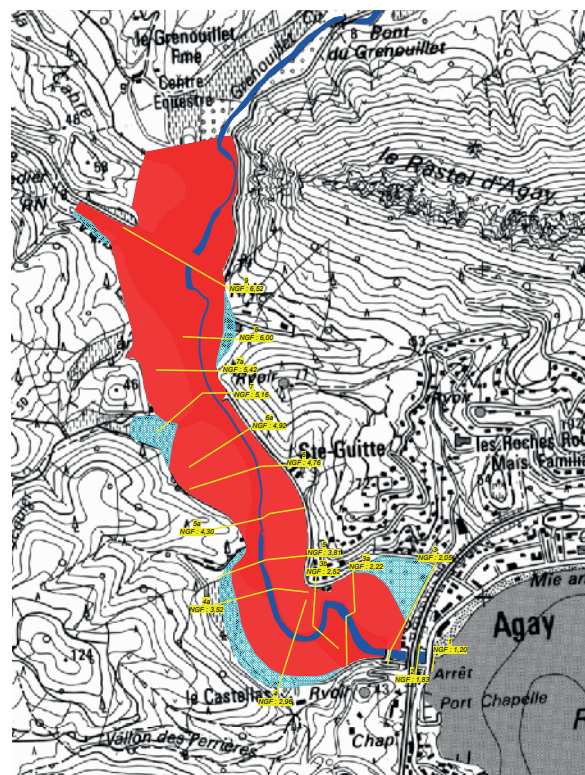
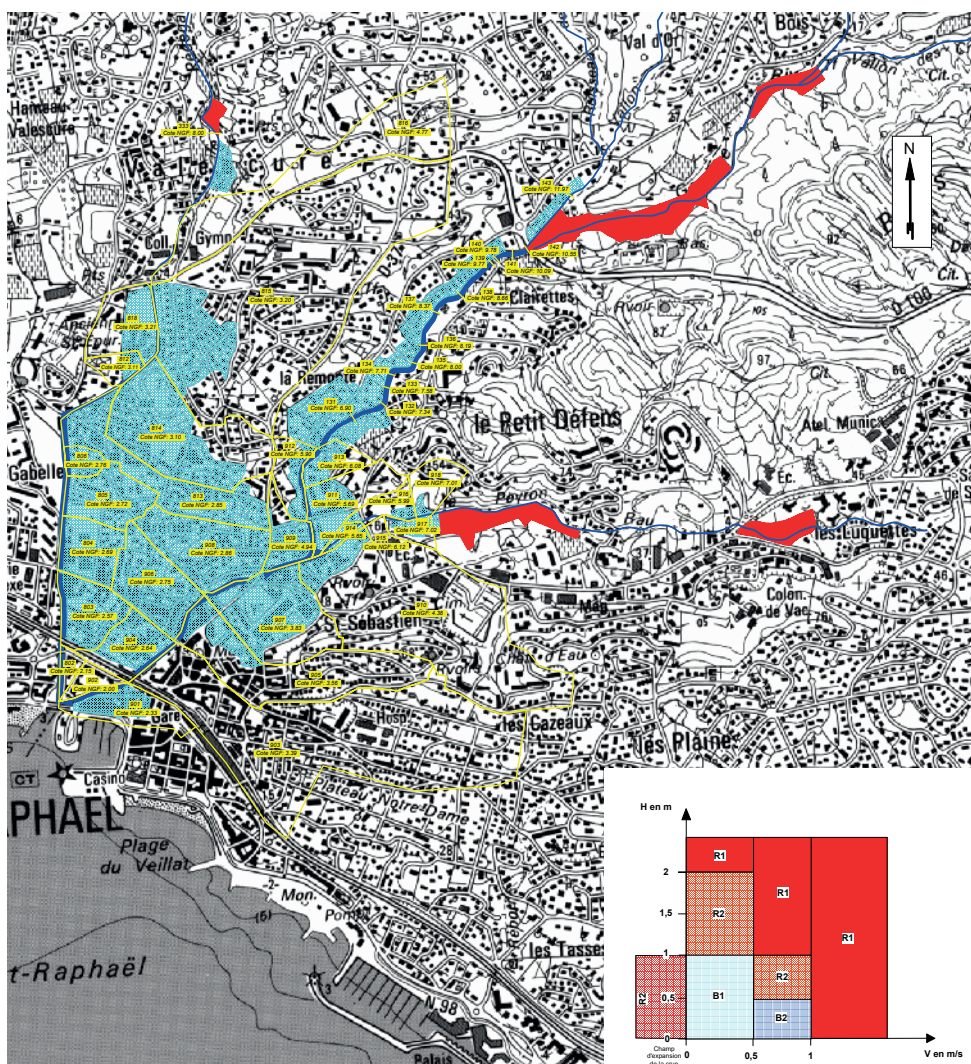
# INONDATION

L'inondation est une submersion temporaire, par l'eau, de terres qui ne sont pas submergées en temps normal, quelle qu'en soit l'origine.

## ZONES EXPOSÉES À CE RISQUE SUR LA COMMUNE

Pour approfondir : connaître les crues « lit majeur » de la Commune :

[!\[\]\(f024d36410e36011059c73f7d7908105\_img.jpg\) https://www.ville-saintraphael.fr/utile/urbanisme/plu \(Annexes\)](https://www.ville-saintraphael.fr/utile/urbanisme/plu (Annexes))



## Historique

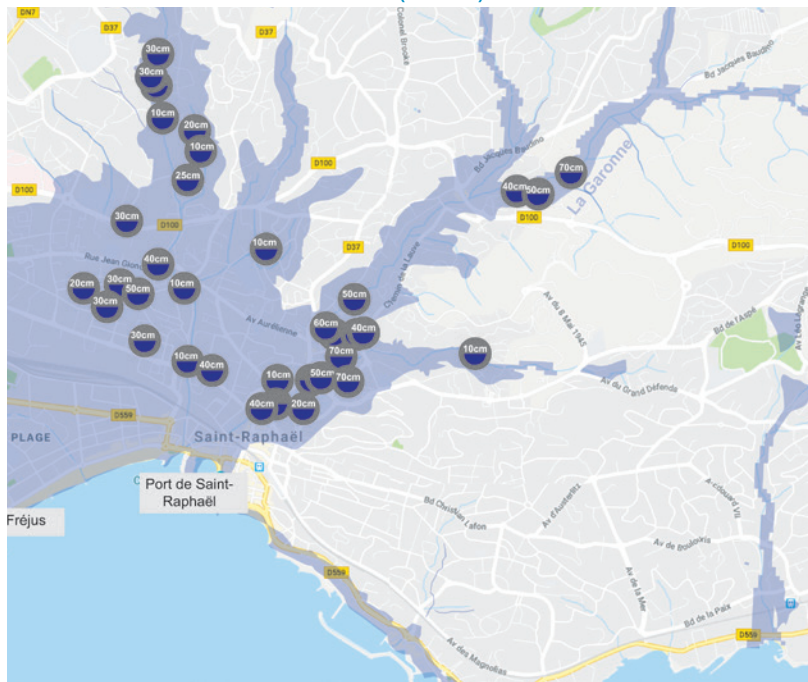
La commune a été touchée par de nombreuses intempéries, particulièrement en mai 2010, novembre 2011 et novembre 2019, où les précipitations ont été d'une exceptionnelle intensité.

## Liens

[!\[\]\(f30959f11bdeaf28e16bccc4e6d35d33\_img.jpg\) https://vigilance.meteofrance.fr/fr](https://vigilance.meteofrance.fr/fr)  
[!\[\]\(c3f916565c5bbf0184a696bf1b95b443\_img.jpg\) https://www.vigicrues.gouv.fr/](https://www.vigicrues.gouv.fr/)

## Travaux de protection

### INVENTAIRE DES REPÈRES DE CRUES (CAVEM) AU 5 - 6 NOVEMBRE 2011



## Prévention

- Obligation des propriétaires riverains des cours d'eau non domaniaux :
  - Curage régulier du lit pour rétablir le cours d'eau dans sa largeur et sa profondeur naturelles ;
  - Entretien des rives et berges leur appartenant ;
  - Suppression des embâcles et débris pour maintenir l'écoulement naturel des eaux, repérage des zones potentiellement exposées à partir de l'atlas des zones inondables.
- Maîtrise de l'urbanisation dans les zones les plus exposées, les mesures mises en place dans le Plan de Prévention des Risques Inondation devant être reprises dans le document d'urbanisme.

## Je connais les niveaux de vigilance














**SITUATION NORMALE**  
Pas de vigilance particulière

**RISQUE DE CRUE MODESTE**  
Montée rapide des eaux n'entraînant pas de dommages significatifs, mais nécessitant une vigilance particulière dans le cas d'activités saisonnières et/ou exposés

**RISQUE DE CRUE GÉNÉRATRICE**  
Débordements importants susceptibles d'avoir un impact significatif sur la vie collective et la sécurité des biens et des personnes

**RISQUE DE CRUE MAJEURE**  
Menace directe et généralisée de la sécurité des personnes et des biens

## Conduite à tenir .....

<p><b>AVANT</b></p> <p> Je connais les risques et le signal d'alerte</p> <p> J'entretiens les berges et j'évacue les embâcles et débris des cours d'eau traversant ou jouxtant ma propriété</p> <p> Je mets en hauteur les produits toxiques</p> <p> Je consulte les médias pour me tenir informé</p> <p> Je ne prends pas ma voiture</p> <p> Je ne vais pas chercher mes enfants à l'école, ils sont pris en charge dans le cadre du Plan Particulier de Mise en Sécurité</p> <p> Je ne descends pas dans les sous-sols</p> <p> J'évite de téléphoner pour laisser les secours disposer des réseaux téléphoniques</p>	<p><b>PENDANT</b></p> <p> Je m'éloigne des cours d'eau</p> <p> Je ne sors pas, et je m'abrite en hauteur, en étage</p> <p> Je coupe le gaz, l'électricité et le chauffage</p>
<p><b>APRÈS</b></p> <p> J'inspecte mon habitation et vérifie le bon état d'usage des installations électriques, de gaz et d'eau</p> <p> Je prends des nouvelles de mes proches et de mes voisins</p>	



# SUBMERSION MARINE



Une submersion marine est une inondation temporaire et éventuellement épisodique de zone côtière, générée par la mer, avec de l'eau salée ou saumâtre, lors d'événements météorologiques (tempête, forte dépression et vent de mer) ou océanographiques (houle, marée, etc.) d'ampleur très inhabituelle.

## ZONES EXPOSÉES A CE RISQUE SUR LA COMMUNE

### HAUTEUR DE SUBMERSION MARINE

#### Classe d'aléa

- Aléa faible :  $H < 0,5 \text{ m}$
- Aléa moyen :  $0,5 \text{ m} < H < 1 \text{ m}$
- Aléa fort à très fort :  $H > 1 \text{ m}$
- Zones portuaires



## Historique

La commune a été touchée particulièrement en octobre 2009, juin 2010, mars 2012 et janvier 2019.

## Liens

- <https://vigilance.meteofrance.fr/fr>
- <https://www.vigicrues.gouv.fr/>



## Je connais les niveaux de vigilance

### SITUATION NORMALE

Pas de vigilance particulière

### RISQUE DE CRUE MODESTE

Montée rapide des eaux n'entraînant pas de dommages significatifs, mais nécessitant une vigilance particulière dans le cas d'activités saisonnières et/ou exposés

### RISQUE DE CRUE GÉNÉRATRICE

Débordements importants susceptibles d'avoir un impact significatif sur la vie collective et la sécurité des biens et des personnes

### RISQUE DE CRUE MAJEURE

Menace directe et généralisée de la sécurité des personnes et des biens

## Conduite à tenir

### AVANT



Je connais les risques et le signal d'alerte



Si ma propriété est traversée par un cours d'eau, l'entretien des berges m'incombe

### PENDANT



Je m'éloigne des cours d'eau



Je ne sors pas, et je m'abrite en hauteur, en étage



Je coupe le gaz, l'électricité et le chauffage



Je mets en hauteur les produits toxiques



Je consulte les médias pour me tenir informé



Je ne prends pas ma voiture (30 cm d'eau suffisent à emporter une voiture)



Je ne vais pas chercher mes enfants à l'école, ils sont pris en charge dans le cadre du Plan Particulier de Mise en Sécurité



Je ne descends pas dans les sous-sols



J'évite de téléphoner pour laisser les secours disposer des réseaux téléphoniques

### APRÈS



J'inspecte mon habitation et vérifie le bon état d'usage des installations électriques, de gaz et d'eau



Je prends des nouvelles de mes proches et de mes voisins

# TSUNAMI

Le tsunami (du japonais « tsu » port et « nami » vague) ou raz-de-marée consiste en l'apparition d'une ou plusieurs séries de vagues de grande période (plusieurs dizaines de mètres de haut) provoqué par le soulèvement ou l'affaissement géologique des fonds marins, notamment à l'occasion d'un séisme sous-marin ou d'un mouvement de terrain.

L'espacement dans le temps (entre 20 et 40 minutes) de ces vagues les rend particulièrement dangereuses car les populations qui ont échappé à la première vague pensent souvent que la catastrophe est terminée et se rendent près des rivages pour constater les dégâts et porter secours.

Contrairement aux vagues de tempêtes, les tsunamis déplacent d'importants volumes d'eau. Il en résulte un envahissement brutal par la mer des zones littorales, pouvant générer des dégâts considérables.

## ZONES EXPOSÉES À CE RISQUE SUR LA COMMUNE

Un séisme se produisant au large des côtes d'Afrique du Nord en Méditerranée, un glissement de terrain sous-marin ou un mouvement de terrain côtier de grande ampleur pourraient provoquer un tsunami sur la commune.

## Conduite à tenir .....

### AVANT



Je connais les risques et le signal d'alerte



Je suis attentif aux critères précurseurs suivants :

- Si un tremblement de terre important, une éruption volcanique sous-marine viennent d'avoir lieu ;
- Si je constate une baisse importante du niveau de la mer, qui se retire et découvre la plage sur une distance inhabituellement longue, ou si j'entends un grondement.

### PENDANT



Je m'éloigne le plus rapidement possible des côtes et essaie de gagner un point haut le plus proche



Si je suis en mer, je m'éloigne au maximum au large



Je suis attentif aux messages d'alerte



Je n'utilise pas le téléphone sauf en cas d'urgence vitale

### APRÈS



Je reste hors de la zone côtière tant que les autorités n'ont pas émis un retour à la situation normale



Je prends des nouvelles de mes proches et de mes voisins




# TEMPÊTE

La tempête est une perturbation atmosphérique (ou dépression) qui génère des vents dépassant 89 km/h (soit 48 nœuds - degré 10 de l'échelle de Beaufort). Ces vents violents s'accompagnent de fortes précipitations et parfois d'orages. Les tempêtes peuvent avoir un impact considérable aussi bien pour les personnes que pour leurs activités ou leur environnement.

## Historique

Plusieurs arrêtés reconnaissant l'état de catastrophe naturelle pour Inondation et choc mécanique lié à l'action des vagues sont intervenus en date des 21 octobre 2009, 26 juin 2010, 7 mars 2012 et 29 janvier 2019.

## Liens

-  <https://vigilance.meteofrance.fr/fr>
-  <https://www.vigicrues.gouv.fr/>
-  <https://www.gouvernement.fr/risques/tempete>

## Conduite à tenir .....

### AVANT



Je connais les risques et le signal d'alerte



Consulter régulièrement le site Météo-France : <https://vigilance.meteofrance.fr/fr> et Vigicrues : <https://www.vigicrues.gouv.fr/>

### PENDANT



Je me mets à l'abri au plus vite dans un bâtiment



Je rentre tout objet susceptible d'être emporté et projeté par le vent



Je ferme les portes et volets de mon habitation



Je m'éloigne du bord de mer



Si je suis obligé de me déplacer en voiture, je roule doucement et je respecte les déviations mises en place



Je place les groupes électrogènes à l'extérieur du bâtiment



Je ne vais pas chercher mes enfants à l'école, ils sont pris en charge dans le cadre du Plan Particulier de Mise en Sécurité



Je n'interviens pas sur les toitures et les fils électriques tombés au sol



Je ne m'abrite pas sous un arbre



Je ne cours pas pendant la foudre



Je ne reste pas à proximité des structures métalliques



Je ne me baigne pas



Je ne laisse pas sous tension les télévisions et les ordinateurs



Je n'utilise pas de téléphone fixe



Je n'obstrue pas les grilles de ventilation de mon logement

### APRÈS



Je prends des nouvelles de mes proches et de mes voisins



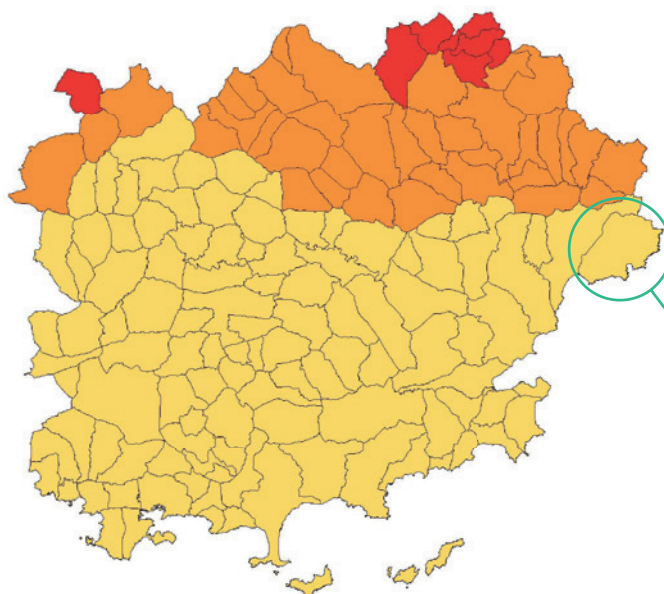
# SÉISME



## ATTENTION

APRÈS UNE PREMIÈRE  
SECOURSSE, IL PEUT Y EN  
AVOIR D'AUTRES, DONC JE  
RESTE PRUDENT!

Un séisme est une fracturation brutale des roches en profondeur le long de failles dans la croûte terrestre. Le séisme génère des vibrations importantes du sol qui sont ensuite transmises aux fondations des bâtiments.



Saint-Raphaël

### ZONES EXPOSÉES À CE RISQUE SUR LA COMMUNE

Dans le VAR, toutes les communes sont classées en zones de sismicité 2 à 4, sur une échelle de 5 : la ville de SAINT-RAPHAËL est située en zone 2, sismicité faible.

- Zone de sismicité faible (2)
- Zone de sismicité modérée (3)
- Zone de sismicité moyenne (4)

## Conduite à tenir

### AVANT



Je connais les risques  
et le signal d'alerte



Je repère la zone de risque  
dans laquelle est située  
mon habitation ou mon  
lieu de travail



Je repère les points  
de coupure de l'eau,  
de l'électricité et du gaz



Je fixe les appareils et  
meubles lourds pour éviter  
qu'ils ne soient projetés  
ou renversés lors de la  
survenance du risque

### PENDANT



À l'intérieur d'un bâtiment  
je m'éloigne des fenêtres  
et me rapproche près d'un  
mur, ou d'une structure  
porteuse ou encore sous  
des meubles solides



En rez-de-chaussée  
et proche de la sortie,  
je sors du bâtiment  
et m'en éloigne



À l'extérieur, je m'écarte de  
tout ce qui peut s'effondrer  
(ponts, toitures etc.) et ne  
reste pas à proximité des  
lignes électriques



En voiture, je m'arrête  
en évitant de stationner  
à proximité d'un bâtiment,  
pont, arbres, etc.



Je ne vais pas chercher  
mes enfants à l'école, ils  
sont pris en charge dans  
le cadre du Plan Particulier  
de Mise en Sécurité

### APRÈS



Je sors prudemment  
de mon habitation



J'évite de téléphoner  
pour laisser les secours  
disposer des réseaux  
téléphoniques



Si je peux, je coupe l'eau,  
l'électricité et le gaz



Je m'éloigne des zones  
côtières, suffisamment  
longtemps après la fin  
des secousses, en raison  
d'éventuels tsunamis



Je prends des nouvelles  
de mes proches  
et de mes voisins



# MOUVEMENT DE TERRAIN

Un mouvement de terrain est un déplacement, plus ou moins brutal, du sol ou du sous-sol qui se manifeste par des chutes et/ou glissement de terrain.

Aucune méthode scientifique ne permettant de prévoir avec exactitude le moment où surviendra le mouvement de terrain, l'alerte est aléatoire et souvent impossible.

## Historique

Année 2016 : Mouvements de terrains différentiels consécutifs à la sécheresse et à la réhydratation des sols (arrêté reconnaissant l'état de catastrophe naturelle du 9 mars 2018)

### ZONES EXPOSÉES À CE RISQUE SUR LA COMMUNE

Le territoire communal est sujet à des risques de mouvements de terrain tels que des chutes de pierres et de blocs, et de ravinements dans l'ensemble du Massif de l'Estérel et du littoral rocheux. La commune peut également être sujette à des sinistres causés par le phénomène de retrait gonflement des argiles.

La carte d'aléas est consultable sur le site de la ville :

 <https://ville-saintraphael.fr/utile/urbanisme/plu>

## Conduite à tenir .....

### AVANT



Surveiller mon terrain et mon habitation (fissures dans les murs)



Prévenir les autorités compétentes si je constate un mouvement de terrain

### PENDANT



Je m'éloigne rapidement des points dangereux



J'évacue les bâtiments sans prendre l'ascenseur



Je ne vais pas chercher mes enfants à l'école, ils sont pris en charge dans le cadre du Plan Particulier de Mise en Sécurité

### APRÈS



Je ne reviens pas dans une habitation ou un bâtiment sinistré



Je prends des nouvelles de mes proches et de mes voisins

# CANICULE

La canicule est définie comme un niveau de très fortes chaleurs le jour et la nuit pendant au moins trois jours consécutifs. La définition de la canicule repose donc sur deux paramètres : la chaleur et la durée.

## Je connais les niveaux de vigilance

**RISQUE  
LÉGER**

Veille saisonnière

**RISQUE  
MODÉRÉ**

Avertissement chaleur

**RISQUE  
SÉVÈRE**

Alerte canicule

**RISQUE  
TRÈS SÉVÈRE**

Canicule extrême

## Conduite à tenir .....

**PENDANT**



Je m'hydrate en buvant  
1,5 litres d'eau minimum  
par jour



Je garde mon habitation au  
frais en fermant les volets,  
rideaux et fenêtres



Je passe plusieurs heures  
par jour dans un endroit  
frais (grandes surfaces,  
etc.)



Je me rafraîchis à l'aide  
d'un ventilateur, d'un  
brumisateuse, d'un gant  
de toilette ou de douches  
fraîches



Je prends des nouvelles de  
mon entourage et je donne  
également des nouvelles à  
mon entourage



Je ne sors pas pendant les  
heures les plus chaudes  
(de 11 heures à 21 heures)



Je ne bois pas d'alcool



J'évite tout effort physique  
intense : sport, jardinage,  
bricolage, etc.

**APRÈS**



Je prends des nouvelles  
de mes proches et de mes  
voisins

INSCRIPTION  
AUPRÈS DU CCAS  
**04 94 19 51 20**

Pour information : les personnes de plus de 65 ans ou en situation de handicap peuvent s'inscrire sur le registre des personnes âgées et des personnes handicapées isolées résidant de ma commune au CCAS.

## Comment protéger son enfant du soleil ?



Limitez les durées d'exposition entre 12 h 00 et 16 h 00 et pas avant l'âge de 6 mois



Protégez-le avec un t-shirt, un chapeau et des lunettes de soleil



Mettez de la crème solaire toutes les 2 heures



Buvez régulièrement de l'eau

## En période de canicule, quels sont les signaux d'alerte ?



Crampe



Fatigue inhabituelle



Maux de tête



Fièvre > 38 °C



Vertiges ou nausées



Propos incohérents

la plateforme téléphonique d'information « canicule »

 **0800 06 66 66**

Appel gratuit entre 9 h 00 et 19 h 00 depuis un poste fixe



# GRAND FROID

C'est un épisode de temps froid caractérisé par sa persistance, son intensité et son étendue géographique. L'épisode dure au moins deux jours. Les températures atteignent des valeurs nettement inférieures aux normales saisonnières de la région concernée. Le grand froid, comme la canicule, constitue un danger pour la santé de tous.

## Les objectifs du dispositif

- Limiter la surmortalité saisonnière, en grande partie liée aux épidémies de maladies infectieuses, notamment respiratoires.
- Prévenir les pathologies cardiovasculaires liées au grand froid, en particulier les maladies coronariennes et les accidents vasculaires cérébraux.
- Protéger et prévenir les intoxications au monoxyde de carbone.
- Protéger les populations les plus vulnérables vis-à-vis du froid. Cela concerne les enfants, les personnes âgées, les personnes présentant certaines pathologies chroniques et les personnes ne pouvant se protéger du froid (personnes sans domicile ou demeurant dans des logements insalubres, mal chauffés ou mal isolés).

## Lien

<https://vigilance.meteofrance.fr/fr>

## Je connais les niveaux de vigilance



JAUNE



ORANGE



ROUGE

Ils sont établis par Météo-France à partir des températures ressenties.

## Conduite à tenir

AVANT



Les personnes de plus de 65 ans ou en situation de handicap peuvent s'inscrire sur le registre résidant dans la commune au CCAS (Tél. : 04 94 19 51 20)

PENDANT



Je me couvre convenablement



Je limite mon exposition au froid



Si j'utilise ma voiture, je prends de l'eau, une couverture et un téléphone chargé



Je signale toute personne sans abri ou en difficultés en composant le 115



Je consulte les médias pour me tenir informé



Je chauffe mon logement sans le surchauffer et en m'assurant de sa bonne ventilation



Je ne bois pas d'alcool



Je limite tout effort physique et activités à l'extérieur



J'évite de sortir le soir car il fait encore plus froid

APRÈS



Je prends des nouvelles de mes proches et de mes voisins

# LES RISQUES TECHNOLOGIQUES





# RUPTURE DE BARRAGE ÉCRETEUR

Une rupture de barrage se produit lorsque la structure cède du fait d'événements naturels ou de défaillances humaines. Cette rupture a pour conséquence le déversement non contrôlé de l'eau ou de la boue contenues par le barrage.

ETUDE DE DANGER DU BARRAGE DES COUS  
Cartographie de l'onde de rupture du barrage  
des Cous



## ZONES EXPOSÉES A CE RISQUE SUR LA COMMUNE

La zone située en aval du barrage se découpe en trois zones :

- La zone de sécurité immédiate (ou « zone du quart d'heure »), que la population doit évacuer dès l'alerte donnée, la submersion peut survenir dans un délai inférieur à quinze minutes
- La zone d'alerte I, où la population dispose de plus de quinze minutes pour son évacuation
- La zone d'alerte II, où la submersion est moins importante

## Conduite à tenir

AVANT



Je connais le signal d'alerte, le système spécifique d'alerte de la zone du « quart d'heure » (zone dans laquelle l'onde mettrait moins d'un quart d'heure pour arriver)

PENDANT



Je gagne le point haut le plus rapidement possible et le plus proche, ou l'étage le plus élevé d'un bâtiment solide



Je ne vais pas chercher mes enfants à l'école, ils sont pris en charge dans le cadre du Plan Particulier de Mise en Sécurité



Je ne reviens pas sur mes pas



J'évite de téléphoner pour laisser les secours disposer des réseaux téléphoniques

APRÈS



Je m'informe de la conduite à tenir auprès des autorités compétentes



Je prends des nouvelles de mes proches et de mes voisins



# ACCIDENT DE TRANSPORT DE MATIÈRES DANGEREUSES

Ce risque est consécutif à un accident se produisant lors de transport de matière dangereuse (TMD), par voies routières, ferroviaire, aériennes, d'eau ou par canalisation. Il peut entraîner des conséquences graves pour la population, les biens et/ou l'environnement.

## ZONES EXPOSÉES A CE RISQUE SUR LA COMMUNE

Les accidents peuvent se produire pratiquement n'importe où dans la commune mais le risque est particulièrement généré sur les axes supportant les plus grands flux de TMD : RD98, RD37 et 100 et le passage de la voie ferrée Paris-Vintimille.

## Conduite à tenir

AVANT



Je connais les risques, le signal d'alerte et les consignes de confinement

PENDANT

JE SUIS TÉMOIN D'UN ACCIDENT



J'informe les pompiers (Tél.: 18 et/ou 112) ou la police (Tél.: 17), en précisant le lieu, le moyen de transport, la nature du sinistre, le nombre approximatif des victimes, etc.



Je communique si possible les « codes danger et matière »



Je ne déplace pas les victimes sauf incendie



S'il y a présence d'un nuage toxique, je fuis dans le sens opposé au vent, et me mets à l'abri d'un bâtiment clos à proximité

LES SECOURS DEMANDENT DE ME METTRE À L'ABRI OU SI J'ENTENDS LES SIRÈNES



Je reste chez moi



Je bouche toutes les entrées d'air (fenêtres, aérations etc.)



J'arrête la climatisation et la ventilation



Je coupe le gaz et l'électricité



Je consulte les médias



Je n'utilise pas ma voiture et ne cherche pas rejoindre ma famille



Je ne fume pas et évite d'utiliser toute flamme ou étincelle



J'évite de téléphoner pour laisser les secours disposer des réseaux téléphoniques

APRÈS



J'aère le local



Je respecte strictement les consignes données par les secours



Je prends des nouvelles de mes proches et de mes voisins



## Que faire en cas d'exposition à un gaz toxique

Avant l'arrivée des secours, ces comportements peuvent vous sauver la vie



RESTEZ CALME, VOUS FACILITerez  
L'ORGANISATION DES SECOURS  
ET DES SOINS

### ATTENTION !

- Certains symptômes graves peuvent survenir plusieurs heures après l'intoxication.
- Dans ce cas, appelez sans tarder le 15, rappelez que vous étiez dans la zone toxique et suivez les consignes que l'on vous donnera.
- Sur les réseaux sociaux, suivez les comptes @Interieur\_Gouv et @gouvernementfr. Restez à l'écoute des consignes des autorités publiques.





# POLLUTION MARITIME

L'aléa « pollution maritime accidentelle » représente l'ensemble des causes pouvant conduire au déversement accidentel en mer de combustibles et/ou de marchandises, dangereuses ou non, déversement qui constitue une menace pour les populations riveraines, l'environnement et les activités économiques.

## Liens



<https://www.gouvernement.fr/risques/plan-polmar>



<https://ramoge.org/lutte-contre-les-evenements-de-pollution/>

## Conduite à tenir .....

PENDANT

JE SUIS TÉMOIN  
D'UN ACCIDENT



J'informe les pompiers  
(Tél. : 18 et/ou 112)



Je reste éloigné du bord  
de mer



Je ne fume pas et évite  
d'utiliser toute flamme  
ou étincelle

APRÈS



Je suis strictement  
les consignes données  
par les secours

# LES AUTRES **RISQUES**



# ÉPIDÉMIE PANDÉMIE

On appelle risque sanitaire un risque immédiat ou à long terme représentant une menace directe pour la santé des populations nécessitant une réponse adaptée du système de santé.

## Lien

 <https://solidarites-sante.gouv.fr/systeme-de-sante-et-medico-social/securite-sanitaire/>

## Conduite à tenir

### PENDANT



J'écoute et respecte les consignes émises par les autorités

### RISQUES INFECTIEUX



J'évite le contact avec les personnes malades



Je me lave les mains plusieurs fois par jour avec du savon



En cas de symptômes je contacte mon médecin traitant ou le 15

### POLLUTION DE L'EAU POTABLE



Je consomme de l'eau en bouteille



En cas de symptômes je contacte mon médecin traitant ou le 15

### POLLUTION DE L'AIR



Je réduis les activités physiques et sportives intenses, en plein air ou en intérieur, jusqu'à la fin de l'épisode



En présence de symptômes (fatigue inhabituelle, mal de gorge, nez bouché, toux, essoufflement, sifflements, palpitations), je contacte mon médecin traitant ou le 15



Je consulte les médias locaux et/ou nationaux, sites internet gouvernementaux pour me tenir informé

### APRÈS



Je prends des nouvelles de mes proches et de mes voisins



## Sauvez des vies, restez prudents



Se laver régulièrement les mains ou utiliser une solution hydro-alcoolique



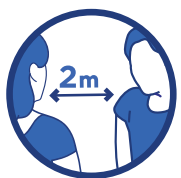
Tousser ou éternuer dans son coude ou dans un mouchoir



Se moucher dans un mouchoir à usage unique



Éviter de se toucher le visage



Respecter une distance d'au moins deux mètres avec les autres



Saluer sans serrer la main et arrêter les embrassades



Aérer les pièces le plus souvent possible, au minimum quelques minutes toutes les heures



Utiliser les outils numériques



Portez un masque chirurgical ou en tissu de catégorie 1 quand la distance de deux mètres ne peut pas être respectée



Limiter au maximum ses contacts sociaux (6 maximum)



# RISQUE ATTENTAT

Au cours des dernières décennies, des attentats ont été commis sur le territoire national. L'État réagit en mobilisant le Plan Vigipirate, qui définit trois niveaux d'alerte et de mobilisation :

- Vigilance avec des mesures permanentes de sécurité ;
- Sécurité renforcée risque attentat, face à un niveau élevé de la menace terroriste avec des mesures permanentes de sécurité, renforcées par des mesures additionnelles ;
- Urgence attentat, vigilance et protection maximum en cas de menace imminente d'un acte terroriste ou à la suite immédiate d'un attentat, mesures exceptionnelles pour prévenir tout risque d'attentat imminent ou de sur-attentat.

## Liens

- <https://www.gouvernement.fr/risques/comprendre-le-plan-vigipirate>
- <https://www.gouvernement.fr/reagir-attaque-terroriste>
- <https://vigipirate.gouv.fr>

## Je connais les niveaux de vigilance



### VIGILANCE

Posture permanente de sécurité valable en tout temps et en tout lieu  
Nombreuses mesures permanentes de sécurité



### SÉCURITÉ RENFORCÉE RISQUE ATTENTAT face à un niveau élevé de la menace terroriste

Concerne l'ensemble du territoire ou peut-être ciblée sur une zone géographique et/ou un secteur d'activité particulier  
Mesures permanentes de sécurité renforcées par des mesures additionnelles  
Pas de limite de temps définie



### URGENCE ATTENTAT vigilance et protection maximum en cas de menace imminente d'un acte terroriste ou à la suite immédiate d'un attentat

Concerne l'ensemble du territoire ou peut-être ciblée sur une zone géographique  
Mesures exceptionnelles pour prévenir tout risque d'attentat imminent ou de sur-attentat  
Mesures exceptionnelles d'alerte de la population  
Durée limitée à la gestion de crise

## Conduite à tenir

### AVANT



Je suis vigilant et signale tout comportement qui me paraît suspect aux forces de police (17, 112 ou 114)



Témoin d'un comportement suspect, je reste discret ; j'observe et mémorise des éléments objectifs qui pourraient être transmis aux policiers ou à la gendarmerie (plaque d'immatriculation, modèle de véhicule, description des individus, direction de fuite, etc.)



Je ne diffuse pas de rumeurs et d'informations provenant de sources douteuses sur les réseaux sociaux



Concernant l'accès des lieux sécurisés (écoles, crèches, mairies, bibliothèques etc.) je respecte les règles de sécurité



Je prends connaissance des dispositions du Plan Vigipirate et du niveau de vigilance dans le département

### PENDANT



J'écoute et respecte les consignes émises par les autorités

### APRÈS



Je prends des nouvelles de mes proches et de mes voisins

# Réagir en cas d'attaque terroriste

Avant l'arrivée des forces de l'ordre, ces comportements peuvent vous sauver la vie

## 1/ S'ÉCHAPPER

*si c'est impossible*

Localisez le danger pour vous en éloigner

Si possible, aidez les autres personnes à s'échapper

Ne vous exposez pas

Alertez les personnes autour de vous et dissuadez les gens de pénétrer dans la zone de danger

## 2/ SE CACHER

1 Enfermez-vous et barriquez-vous

2 Éteignez la lumière et coupez le son des appareils

3 Éloignez-vous des ouvertures, allongez-vous au sol

4 **SINON**, abritez-vous derrière un obstacle solide (mur, pilier...)

5 Dans tous les cas, coupez la sonnerie et le vibreur de votre téléphone

## 3/ ALERTER

ET OBÉIR AUX FORCES DE L'ORDRE

17 ou 112

Dès que vous en êtes en sécurité, appelez le 17 ou le 112

Ne courez pas vers les forces de l'ordre et ne faites aucun mouvement brusque

Gardez les mains levées et ouvertes

### VIGILANCE

- Témoin d'une situation ou d'un **comportement suspect**, vous devez contacter les forces de l'ordre (17 ou 112)
- Quand vous entrez dans un lieu, repérez les **sorties de secours**
- Ne diffusez aucune information sur l'intervention des forces de l'ordre
- Ne diffusez pas de rumeurs ou d'**information non vérifiées** sur Internet et les réseaux sociaux
- Sur les réseaux sociaux, **suivez les comptes @Interieur\_Gouv et @gouvernementfr**



# LES DÉMARCHES EN CAS DE SINISTRE

# 1.

Un dispositif, instauré par la loi du 13 juillet 1982 et codifié par les articles L.125-1 et suivants du Code des Assurances, organise l'indemnisation des sinistrés dont les biens assurés ont été endommagés par un phénomène naturel intense : il s'agit de la garantie catastrophe naturelle.

# 2.

L'article L.125-1 du Code des Assurances précise que « sont considérés comme les effets des catastrophes naturelles, les dommages matériels directs ayant eu pour cause déterminante l'intensité anormale d'un agent naturel, lorsque les mesures habituelles à prendre pour éviter ces dommages n'ont pu empêcher leur survenance ou n'ont pu être prises ».

# 3.

Si vous êtes victime d'un sinistre suite à une catastrophe naturelle, vous devez prendre contact avec votre assureur (déclaration de sinistre) ainsi qu'avec la Mairie de Saint-Raphaël.

# 4.

Il est indispensable de recueillir un maximum de preuves permettant de constater les dégâts occasionnés par la catastrophe : photographier habitation, meubles, literie, électroménager, vêtements, etc.

# 5.

La Mairie initiera ensuite une demande de reconnaissance de catastrophe naturelle auprès de la Préfecture.

# 6.

L'État déterminera s'il s'agit d'une catastrophe naturelle ; lorsque l'intensité anormale d'un agent naturel a été identifiée et a provoqué des dommages, un arrêté interministériel constate l'état de catastrophe naturelle et permet alors l'indemnisation des dommages directement causés aux biens assurés.

# 7.

Pour pouvoir être indemnisé en cas de catastrophe naturelle, il faut cumuler deux conditions :

- Souscription d'une garantie « catastrophe naturelle » ;
- Publication au Journal Officiel d'un arrêté interministériel portant reconnaissance de l'état de catastrophe naturelle précisant les zones et les périodes où s'est produite la catastrophe naturelle ainsi que la nature des dommages occasionnés par celle-ci.

# 8.

N'oubliez pas : vous disposez de 10 jours à partir de la parution de l'arrêté publié au Journal Officiel pour déclarer votre sinistre auprès de votre assurance.

# LES NUMÉROS D'URGENCE

Les numéros d'appel d'urgence permettent de joindre gratuitement les secours 24 heures/24. Toutefois, trop d'abus ou d'appels mal orientés surchargent encore inutilement les lignes téléphoniques. Dans tous les cas, pour faciliter et accélérer le traitement de votre appel, veillez à préciser les 3 points suivants

1



## QUI SUIS-JE ?

Vous êtes victime, témoin... Donnez un numéro de téléphone sur lequel vous restez joignable

2



## OÙ SUIS-JE ?

Donnez l'adresse précise de l'endroit où les services doivent intervenir surtout si vous n'êtes pas sur place

3



## POURQUOI J'APPELLE ?

Précisez les motifs de votre appel

**LES NUMÉROS  
À CONNAÎTRE  
EN CAS D'URGENCE**



NUMÉRO D'APPEL  
D'URGENCE EUROPÉEN



SAMU LE SERVICE  
D'AIDE MÉDICAL URGENT



POLICE SECOURS



SAPEURS POMPIERS



NUMÉRO D'URGENCE POUR  
LES PERSONNES SOURDES  
ET MALENTENDANTES



MAIRIE DE SAINT-RAPHAËL



CENTRE COMMUNAL  
D'ACTION SOCIALE



POLICE MUNICIPALE



GENDARMERIE NATIONALE



HÔPITAL INTERCOMMUNAL  
BONNET

