

Face aux  
**risques,**  
soyez  
**acteurs**  
de votre  
**sécurité**



**DOCUMENT  
À CONSERVER**

**DOCUMENT D'INFORMATION COMMUNAL**  
**SUR LES RISQUES MAJEURS DE LA CRAU**



# La prévention, notre priorité

Notre environnement est soumis à des risques naturels ou technologiques.

Ainsi, au cours de notre vie, chacun d'entre nous peut se retrouver en situation de devoir réagir face à un incendie, une inondation, une tempête, un mouvement de terrain, ou une pollution.

Cette éventualité ne doit pas faire l'objet d'une crainte excessive. Cela nécessite un apprentissage permettant de répondre aux questions suivantes :

- A quels risques suis-je exposé sur mon lieu de vie et à proximité ?
- Si un danger important survient, comment suis-je alerté ?
- Quel doit être alors mon comportement ?
- Pourquoi faut-il pouvoir assurer son autonomie ?

L'objectif est que chacun connaisse les risques de son territoire, les bons comportements à adopter en cas de catastrophe, et devienne ainsi acteur de sa propre sécurité.

**Christian Simon**  
Maire de La Crau

*La ville de La Crau est titulaire depuis 2023 du label « Tous Résilients contre les risques »*



## LES MOYENS D'ALERTE SUR MA COMMUNE

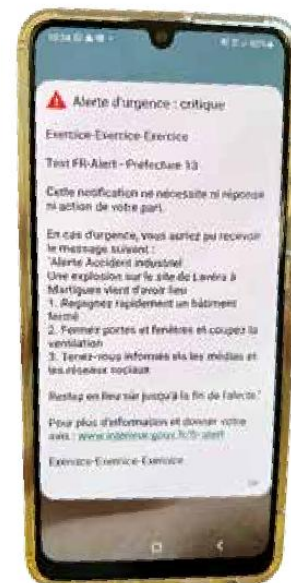
Pour diffuser une alerte à la population, la municipalité dispose des moyens suivants :



Il s'agit d'un dispositif national. Il n'y a pas d'inscription, ce système fonctionne automatiquement à partir du moment où votre smartphone borne sur la commune. En cas de risque majeur,

sans démarche de votre part, il vous informe par SMS de :

- La nature du risque (un feu, une inondation, un accident industriel...) ;
- L'autorité qui diffuse l'alerte ;
- La localisation du danger (établissement, quartier, commune, agglomération, département...) ;
- L'attitude à adopter (rester chez soi, évacuer la zone...) ;
- Le cas échéant, un lien pour obtenir des informations supplémentaires sur un site internet officiel.



### ET AUSSI...



Appels téléphoniques



Haut-parleurs



Porte à porte



Réseaux Sociaux



Panneaux Lumineux



Automate d'appels



Sirène d'alerte aux populations



Appli My Predict



Service de Télé-Alerte de la Métropole



## OÙ SE REFUGIER EN CAS D'EVACUATION ?

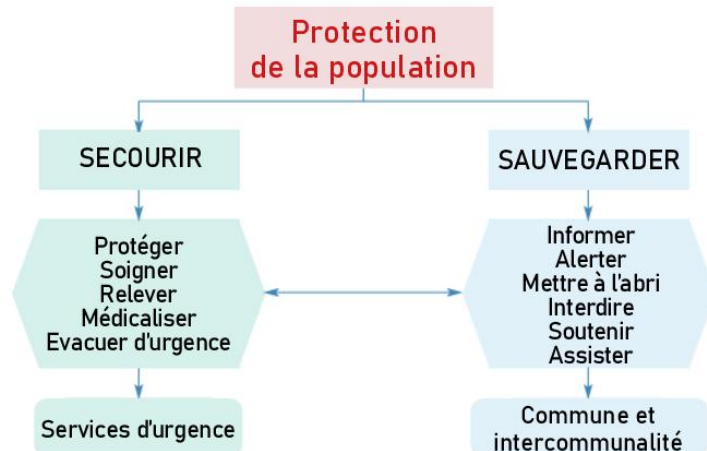
En cas d'évacuation, la municipalité vous invite à vous rendre au centre d'accueil du Gymnase du Fenouillet (Parc des Sports Palazy, avenue Frédéric Mistral).

DANS TOUS LES CAS,  
RESPECTEZ LES CONSIGNES  
DE SÉCURITÉ DIFFUSÉES  
PAR LES AUTORITÉS



## LES NUMÉROS & LIENS UTILES

N° Mairie : 04 94 01 56 80  
 Pompiers : 18 ou 112  
 Samu : 15  
 Police / Gendarmerie : 17  
 Police municipale : 04 94 01 56 81  
 Site commune : [www.villedelacrau.fr](http://www.villedelacrau.fr)  
 Préfecture : [www.var.gouv.fr](http://www.var.gouv.fr)  
 Météo France : [www.meteofrance.com](http://www.meteofrance.com)  
 Vigicrues : [www.vigicrues.gouv.fr](http://www.vigicrues.gouv.fr)  
 France Bleu : 102.5 FM





# RISQUES NATURELS INONDATION



L'inondation est une **submersion, rapide ou lente, d'une zone habituellement hors d'eau**. Lorsque celle-ci est densément urbanisée, l'impact de ces débordements sur les personnes, les biens, les équipements ou les activités économiques peut être très dommageable. Les mesures préventives, comme les comportements de mise en sécurité, permettent de réduire ces conséquences et d'améliorer la résilience des populations, du territoire et des activités économiques.

## PRÉVENTION



Informez-vous sur le risque  
(mairie, préfecture)



Disposez d'un poste de radio à piles  
(Radio France, France Info, France Bleu)



Météo + moyens d'alerte (voir page 2)

## PENDANT L'ÉVÈNEMENT

### À L'ANNONCE DE LA MONTÉE DES EAUX :



Protégez-vous et protégez votre habitation



Coupez les alimentations en électricité et en gaz



Mettez-vous en sécurité dans un abri en dur,  
montez dans les étages. Ne descendez pas dans  
les sous-sols



Évitez tout déplacement inutile



N'allez pas chercher vos enfants à l'école



Ne téléphonez qu'en cas de besoin



Sur demande des autorités,  
rejoignez un centre d'accueil

### VOUS CIRCULEZ AU MOMENT DE L'ALERTE

- Ne circulez pas dans une zone inondée.
- Éloignez-vous des cours d'eau, berges et ponts.

## FIN DE L'ÉVÈNEMENT



Ne rétablissez les réseaux qu'après vérification technique. Assurez-vous que l'eau du robinet est potable



Faites l'inventaire des dégâts. Déclarez le sinistre au plus tôt à votre assureur.



Aérez et désinfectez les pièces

## CONSTITUEZ VOTRE KIT D'URGENCE



Radio  
à piles



Bougies  
ou lampes  
de poche



Nourriture  
et eau  
potable



Médicaments



Vêtements



(Plus Hautes Eaux Connues)

Les repères de crues ont pour vocation de sensibiliser la population au risque d'inondation et de favoriser la conscience du risque, en nous rappelant qu'une crue majeure peut se reproduire à l'avenir.





# RISQUES NATURELS FEUX DE FORÊTS



Un incendie de forêt est un feu non maîtrisé qui se propage sur une étendue boisée. D'origine naturelle ou accidentelle, il peut se produire toute l'année, mais la période estivale est la plus propice.

La **propagation de l'incendie** est principalement déterminée par le **type de végétation** (les landes, le maquis et la garrigue sont les formations végétales les plus exposées), les **conditions météo** (**vent fort, forte chaleur**) et le **relief**.



## PRÉVENTION



- Débroussailliez autour des habitations et le long des voies d'accès pour garantir la plus grande sécurité de votre habitation
- N'accoliez pas à la maison des réserves de combustibles.



- Prévoyez les moyens de lutte (points d'eau, motopompe pour piscine...)



- Informez-vous sur le risque (mairie, préfecture).

## PENDANT L'ÉVÈNEMENT



- Informez les sapeurs pompiers le plus vite et le plus précisément possible (18 et 112)



- Fermez les volets, portes et fenêtres
- Calfeutrez-les avec des linges mouillés



- Ne vous approchez pas d'un feu de forêt
- Ne sortez pas sans ordre des autorités
- Dans la nature, éloignez-vous dos au vent en vous dirigeant sur les côtés du front de feu



- Évitez d'utiliser votre véhicule



- Dégagez les voies d'accès et les chemins d'évacuation
- Arrosez les abords



- Fermez les vannes de gaz et produits inflammables



- Rentrez rapidement dans le bâtiment en dur le plus proche



- N'allez pas chercher vos enfants à l'école, ils y sont en sécurité



- Écoutez la radio (France Info, France Bleu)

## FIN DE L'ÉVÈNEMENT



- Faire l'inventaire des dégâts
- Déclarez le sinistre au plus tôt à votre assureur

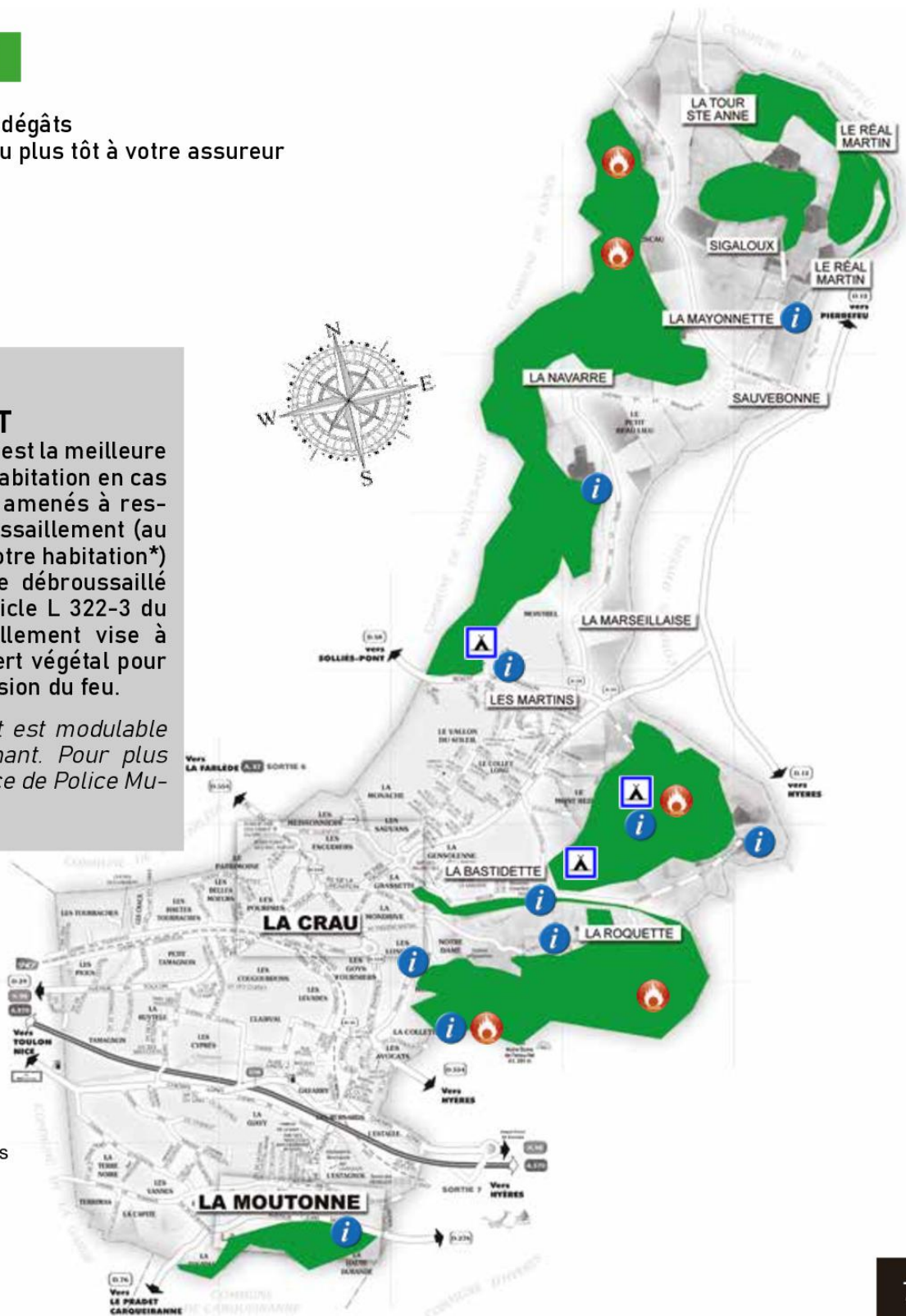
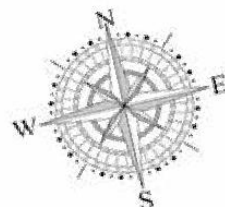


Aérez les pièces

### L'IMPORTANCE DU DÉBROUSSAILLEMENT

La prévention du risque incendie est la meilleure garantie de protection de votre habitation en cas de feu de forêt. Vous êtes ainsi amenés à respecter les obligations de débroussaillage (au minimum 50 mètres autour de votre habitation\*) et de maintenir en permanence débroussaillé votre périmètre de sécurité (article L 322-3 du Code forestier). Le débroussaillage vise à créer une discontinuité du couvert végétal pour ralentir voire stopper la progression du feu.

\* La zone de débroussaillage est modulable en fonction du milieu environnant. Pour plus d'information, contacter le service de Police Municipale (04.94.01.56.81)



Légende :

- Zones boisées à risque
- Périmètres précédemment incendiés
- Population sensibilisée
- Campings



# RISQUES NATURELS

## MOUVEMENT DE TERRAIN



Le risque mouvement de terrain est consécutif à un **ensemble de déplacements, plus ou moins brutaux, du sol ou du sous-sol, d'origine naturelle ou anthropique.**

On en distingue plusieurs types : glissement de terrain, chutes de blocs, érosion du littoral, effondrement, coulée de boue, retrait-gonflement des argiles. Ce risque peut être déclenché ou amplifié en cas de fortes précipitations ou de succession de périodes de gel/dégel.

### CONSIGNES DE SÉCURITÉ



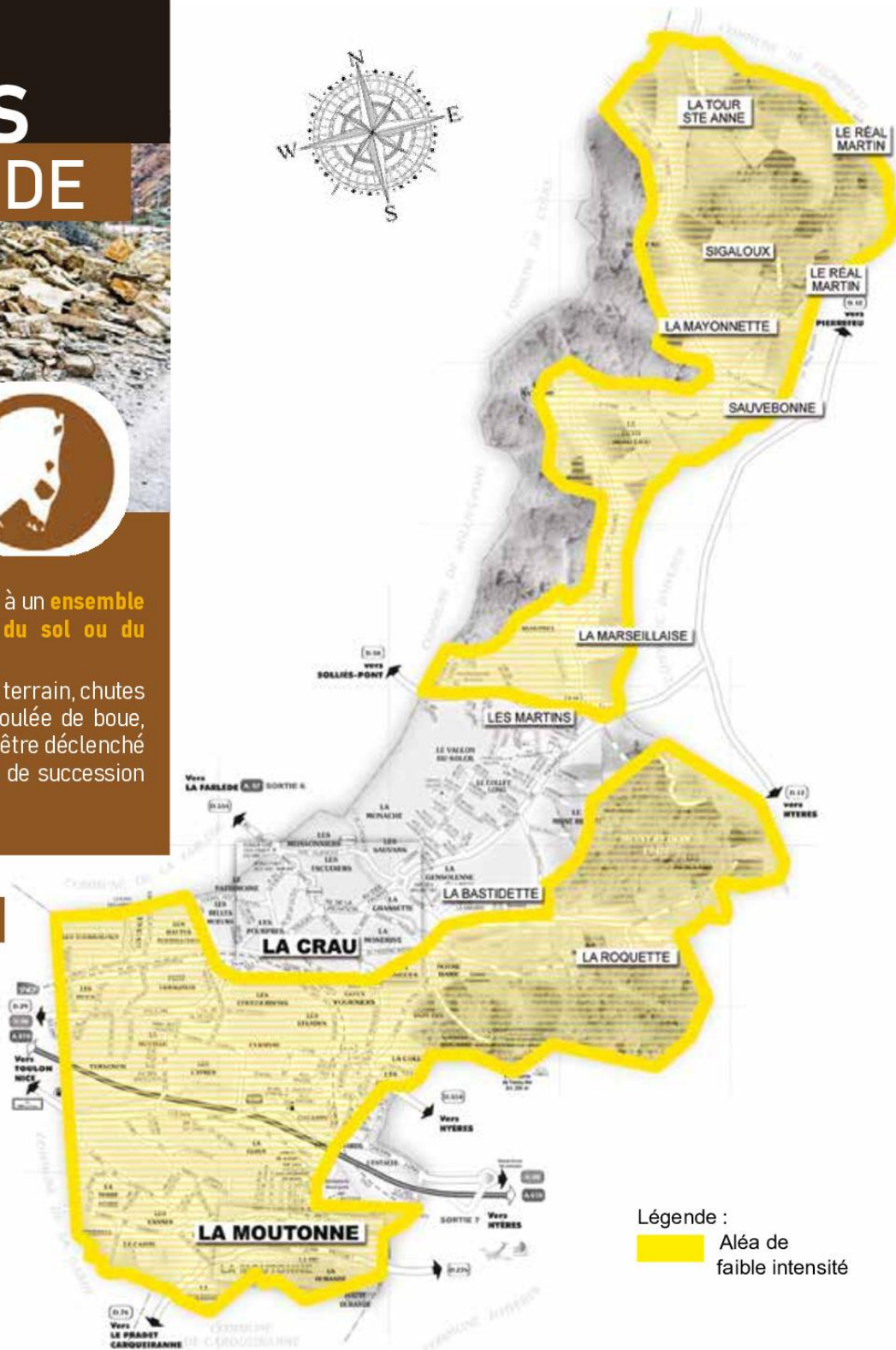
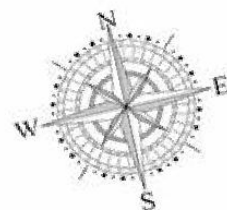
Quittez rapidement les bâtiments




Gagnez un point haut pour vous mettre hors de portée du danger



Fuyez latéralement pour sortir le plus vite possible de l'axe de la coulée



Légende :  
 Aléa de faible intensité



# RISQUES NATURELS SISMIQUE

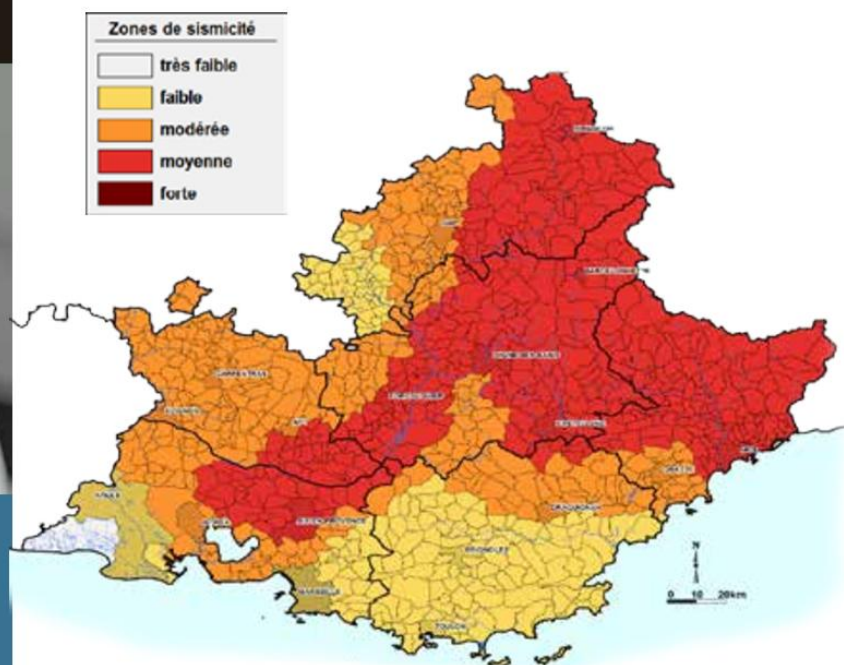


Un séisme, ou tremblement de terre, est une secousse du sol due aux mouvements des plaques tectoniques.

Selon leur intensité et leur durée, les séismes peuvent causer des dégâts importants et mettre en danger des vies, ainsi que générer des pertes économiques et des difficultés de communication.

**DANS TOUS LES CAS,  
RESPECTEZ LES CONSIGNES  
DE SÉCURITÉ DIFFUSÉES  
PAR LES AUTORITÉS**

## Zonage réglementaire en PROVENCE-ALPES-CÔTE D'AZUR



## CONSIGNES DE SÉCURITÉ



Abritez-vous loin  
des fenêtres



À l'extérieur, éloignez-vous  
des constructions,  
lignes électriques



Après la secousse,  
coupez les réseaux,  
ne fumez pas



Dès que vous le pouvez,  
rejoignez un point  
de rassemblement

# RISQUES NATURELS TEMPÊTE



Une tempête est un phénomène météorologique durant lequel des **vents forts à violents** se produisent sur une large zone géographique.

Ce phénomène peut avoir des **conséquences graves sur la population, les biens** (chutes d'objets divers : toitures, cheminées, grues, chapiteaux, etc.), détérioration des lignes électriques et de communication, perturbation des réseaux de transports, etc...) **et l'environnement** (déforestation, perte d'infiltration des sols et augmentation du risque d'inondation,...).

DANS TOUS LES CAS,  
RESPECTEZ LES CONSIGNES  
DE SÉCURITÉ DIFFUSÉES  
PAR LES AUTORITÉS

## PRÉVENTION



Rangez ou fixez les objets susceptibles d'être emportés ou endommagés (mobilier de jardin, objets divers)



Vérifiez le bon ancrage au sol des structures légères (serres, vérandas, cabanons)



Fermez les portes et les volets



Dans la mesure du possible, rentrez chez vous

## PENDANT L'ÉVÈNEMENT



Dans la mesure du possible restez chez vous



Évitez tout déplacement inutile, réduisez votre vitesse en cas de déplacement impératif



N'intervenez pas sur les toitures



Ne vous promenez pas en forêt ou sur le littoral



Mettez-vous à l'écoute de vos stations de radio locales

## FIN DE L'ÉVÈNEMENT



Ne rétablissez les réseaux qu'après vérification technique



Ne touchez en aucun cas à des fils électriques tombés au sol



# RISQUES NATURELS SÉCHERESSE



Le risque de sécheresse est lié au manque de précipitations et/ou à des prélèvements excessifs ou inadaptés de l'eau disponible. La sécheresse existe en toute saison, toutefois elle peut être accentuée par les fortes températures.

Ce phénomène peut avoir des conséquences sur la ressource en eau. Il peut en résulter des restrictions pour préserver la ressource pour les usages quotidiens et professionnels.

Des phénomènes peuvent être associés à un épisode de sécheresse : canicule, retrait-gonflement des argiles, appauvrissement de la nappe phréatique, déficit des ressources en eau, baisse des niveaux des cours d'eau, barrages et retenues d'eau, risque d'incendie, pollution atmosphérique en cas d'absence de vent.

## PRÉVENIR LA SÉCHERESSE

Les bons gestes pour économiser l'eau :



Réparez toute fuite d'eau sans tarder



Privilégiez les douches aux bains



Installez des équipements sanitaires économes en eau

## AU COURS DE L'ANNÉE...

Respectez l'arrêté préfectoral de restriction de l'usage de l'eau en vigueur dans votre département (limiter ou stopper l'arrosage des jardins et/ou pelouse, ne pas laver sa voiture, ne pas remplir sa piscine....).



# RISQUES NATURELS CANICULE



Le risque canicule survient lorsque les températures journalières (diurnes et nocturnes) atteignent, durant plusieurs jours, des valeurs nettement supérieures aux normales saisonnières du département concerné. Il s'accompagne souvent d'autres phénomènes dangereux : sécheresse et appauvrissement de la ressource en eau, augmentation du risque d'incendie, pollution atmosphérique, etc.

Ces périodes de canicule ont des conséquences graves pour les personnes fragilisées (coup de chaleur, déshydratation, troubles respiratoires...), pour les biens et la vie quotidienne (fissuration des façades des habitations, pollution des zones urbanisées...).

**DANS TOUS LES CAS,  
RESPECTEZ LES CONSIGNES  
DE SÉCURITÉ DIFFUSÉES  
PAR LES AUTORITÉS**

## CONSIGNES DE SÉCURITÉ



Hydratez-vous en buvant de l'eau régulièrement (ne consommez pas d'alcool)



- Restez à votre domicile dans les pièces les plus fraîches.  
- Fermez les volets le jour



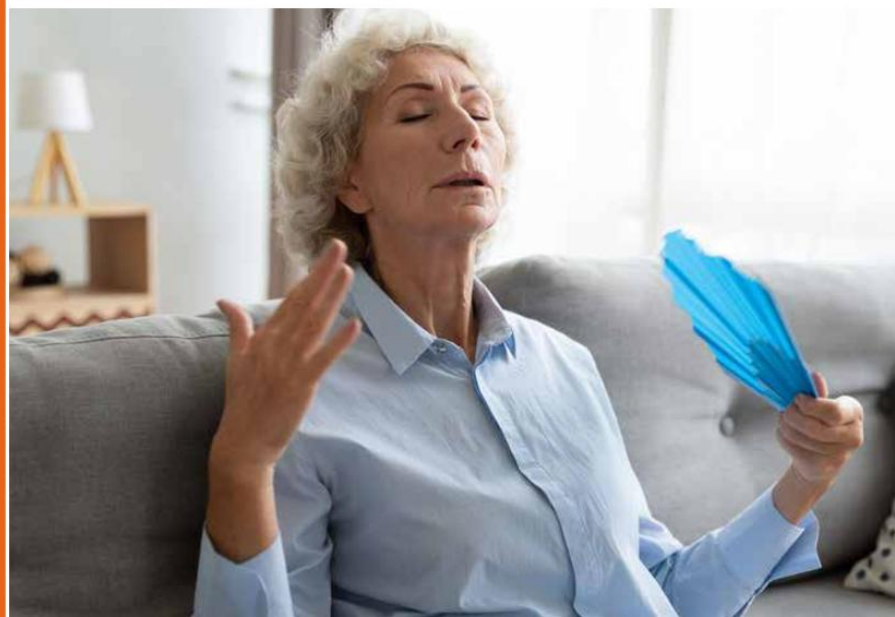
Évitez les efforts physiques et les sorties aux heures les plus chaudes



Donnez et prenez des nouvelles de votre entourage



Écoutez la radio et respectez les consignes des autorités





N'hésitez pas à utiliser le coupon ci-contre pour vous inscrire ou inscrire vos proches. Ce coupon est à retourner au CCAS (Mairie Annexe – 15, Boulevard de la République 83260 La Crau).



# DEMANDE D'INSCRIPTION SUR LE REGISTRE DES PERSONNES FRAGILES ET ISOLÉES

NOM : ..... PRÉNOM : .....  
DATE DE NAISSANCE : ..... TÉLÉPHONE : .....  
ADRESSE : LA CRAU (VAR) .....

- PRÉCISION :** *(cocher la case qui vous concerne)*
- ☐ Personne de plus de 65 ans
  - ☐ Personne de plus de 60 ans et inapte au travail
  - ☐ Personne adulte handicapée

## PERSONNE A CONTACTER EN CAS D'URGENCE

NOM : ..... PRÉNOM : .....  
QUALITÉ : ..... TÉLÉPHONE : .....  
ADRESSE : .....

## DE QUELS SOINS BÉNÉFICIEZ-VOUS ACTUELLEMENT ?

	Nom de la personne	Nom de l'organisme	Téléphone
Aide ménagère			
Infirmier			
Portage des repas			
Téléalarme			
Tierce personne			

## AUTRE ELEMENT IMPORTANT, VOIRE VITAL, A NOUS COMMUNIQUER, NOTAMMENT LIÉ A VOTRE SANTÉ

.....  
.....

## LA CRAU, LE .....

*Signature, nom et qualité du rédacteur de ce document s'il est différent du demandeur*

*Signature du demandeur qui reconnaît avoir été informé des conditions de son inscription sur le registre*



# RISQUES NATURELS NEIGE / VERGLAS



Les chutes de neige et les phénomènes de verglas ou de pluies verglaçantes sont consécutifs à des précipitations qui se produisent lorsque les températures sont négatives ou proches de 0°C.

Elles peuvent entraîner la formation de phénomènes glissants sur les trottoirs et le réseau routier et une augmentation de poids sur les bâtiments et les infrastructures.

Ce phénomène a possiblement des conséquences graves pour la population (hypothermie, risque de fractures liées aux sols glissants, risque lié aux chutes de branches et toitures, etc.), les biens et la vie quotidienne (chutes des lignes électriques, perturbations des réseaux de transport, effondrement des toitures, chutes de branches...).

## CONSIGNES DE SÉCURITÉ



Protégez-vous des chutes et protégez les autres en dégageant la neige, en salant les trottoirs (évitiez de stocker la neige dans les avaloirs et fossés pour ne pas gêner l'écoulement des eaux lors du redoux)



Évitez de circuler ; en cas d'obligation de déplacement, munissez-vous d'équipements spéciaux



Ne touchez pas aux fils électriques tombés à terre



Écoutez la radio et respectez les consignes des autorités

**DANS TOUS LES CAS,  
RESPECTEZ LES CONSIGNES  
DE SÉCURITÉ DIFFUSÉES  
PAR LES AUTORITÉS**





# RISQUES TECHNOLOGIQUES TRANSPORT DE MARCHANDISES DANGEREUSES



Le risque T.M.D. est consécutif à un accident impliquant un transport de marchandises dangereuses par voie routière, ferroviaire, fluviale ou canalisations (gazoduc, oléoduc, pipeline, etc.). Il peut avoir des conséquences graves pour la population, les biens et/ou l'environnement liées aux phénomènes induits : explosion, incendie, dégagement de nuage toxique, voire la combinaison de ces phénomènes.



## CONSIGNES DE SÉCURITÉ



Confiniez-vous rapidement dans le bâtiment le plus proche



Ne fumez pas. Évitez les gestes pouvant provoquer une flamme ou une étincelle

EN CAS D'ACCIDENT IMPLIQUANT UN TRANSPORTEUR, DONNEZ AU SECOURS LES CODES DANGER ET MATIERE

NUMERO DE DANGER

33

1203

NUMERO DE MATIERE

Légende :



Transit de matières dangereuses



Voie ferroviaire



# RISQUES TECHNOLOGIQUES INDUSTRIEL



Un risque industriel majeur est un accident se produisant sur un site industriel impliquant des produits et/ou des procédés dangereux pouvant entraîner des conséquences immédiates graves pour le personnel, les populations avoisinantes, les biens et/ou l'environnement. Il se manifeste principalement par des risques d'incendie, d'explosion et/ou de pollution et de dispersion de substances toxiques dans l'air, l'eau ou le sol. Les sites SEVESO sont les plus à risque car ils stockent ou accueillent les volumes de matières les plus importants.

## CONSIGNES DE SÉCURITÉ



Rentrez rapidement  
dans le bâtiment  
le plus proche



Fermez et calfeutrez  
portes, fenêtres  
et ventilations



Fermez les arrivées  
de gaz et d'électricité



Disposez d'un poste  
de radio à piles (Radio  
France, France Info...)



N'allez pas chercher  
vos enfants à l'école, les  
mesures de sécurisation  
ont été prises



Ne fumez pas





# RISQUES TECHNOLOGIQUES SANITAIRES



Le risque sanitaire dépend de la nature du contaminant, de sa toxicité, de la durée et de l'importance de l'exposition de l'homme.

## Le risque de contamination est consécutif à :

- une exposition directe à un micro-organisme pathogène ou à un vecteur responsable de la transmission de maladies infectieuses ;
- une exposition indirecte : aléas climatiques, industriels, technologiques ...

## L'homme peut être exposé à ces contaminants par :

- voie digestive, via l'eau ou les aliments, par défaillance dans les mesures d'hygiène individuelles (lavage des mains) ou collectives ;
- voie respiratoire, via l'inhalation de gaz ou de particules ;
- voie cutanéomuqueuse : effraction cutanée (piqûre ou coupure accidentelle, projections sur peau lésée), projections sur muqueuse, projections sur peau saine, exposition externe aux rayonnements ionisants.

## La pandémie :

La sévérité de l'infection n'est pas un critère de définition d'une pandémie. Historiquement, plusieurs pandémies ont touché l'humanité : la peste noire qui a causé plusieurs millions de morts en Europe, entre 1346 et 1350 ; la grippe espagnole de 1918 à 1920 qui a fait 15 millions de morts en se propageant depuis la Chine vers le Japon, la Russie, l'Europe puis l'Amérique du Nord. Après avoir infecté 40 millions de personnes dans le monde, le SIDA est également considéré comme une pandémie.

Outre son impact sanitaire, une pandémie peut provoquer une désorganisation du système de santé, mais aussi des perturbations importantes de la vie sociale et économique.

La réponse relève donc d'une approche non seulement sanitaire mais intersectorielle. Dans le cas de risque de pandémie, la prévention passe principalement par la vaccination.

En France métropolitaine, les vaccinations obligatoires sont :

- pour les personnes nées avant 2018 : diphtérie, tétanos et poliomyélite
- pour les personnes nées à partir du 1<sup>er</sup> janvier 2018 : diphtérie, tétanos, poliomyélite, coqueluche, Haemophilus influenzae b, hépatite B, méningocoque C, pneumocoque, rougeole, oreillons et rubéole.

## La pandémie grippale :

Les épidémies de grippe saisonnière réapparaissent à un rythme annuel, alors qu'une pandémie grippale est caractérisée par l'apparition sur l'ensemble du globe d'un nouveau virus grippal contre lequel les défenses de la majorité de la population sont faibles ou nulles.

## La gestion des risques sanitaires se traduit par :

- l'élaboration de normes garantissant un niveau élevé de protection sanitaire et de règles encadrant certaines activités (normes, lois, guides de bonnes pratiques, autorisations, décisions de police sanitaire...) ;
- la production de plans de réponses aux urgences sanitaires et aux situations exceptionnelles (ex : plans de pandémie grippale, plans blancs, plans biotox, etc.) ;
- l'information des populations : campagne de sensibilisation, éducation ...

## DES GESTES SIMPLES POUR LIMITER LES RISQUES DE TRANSMISSION



**LAVEZ-VOUS LES MAINS  
PLUSIEURS FOIS PAR JOUR**

AVEC DU SAVON OU UTILISEZ UNE SOLUTION HYDROALCOOLIQUE



**LORSQUE VOUS ÉTERNUEZ OU TOUSSEZ,  
COUVREZ-VOUS LA BOUCHE ET LE NEZ  
AVEC VOTRE MANCHE**

OU UN MOUCHOIR À USAGE UNIQUE



**EN CAS DE SYMPTÔMES GRIPPAUX,  
APPELEZ VOTRE MÉDECIN TRAITANT**

CONTACTEZ LE 15 UNIQUEMENT EN CAS D'URGENCE



# RISQUES TECHNOLOGIQUES ATTENTAT



## LES 3 NIVEAUX VIGIPIRATE



### VIGILANCE

Posture permanente de sécurité valable en tout temps et en tout lieu  
Nombreuses mesures permanentes de sécurité



### SÉCURITÉ RENFORCÉE RISQUE ATTENTAT

face à un niveau élevé de la menace terroriste

Concerne l'ensemble du territoire ou peut être ciblée sur une zone géographique et / ou un secteur d'activité particulier  
Mesures permanentes de sécurité renforcées par des mesures additionnelles  
Pas de limite de temps définie



### URGENCE ATTENTAT

vigilance et protection maximum en cas de menace imminente d'un acte terroriste ou à la suite immédiate d'un attentat

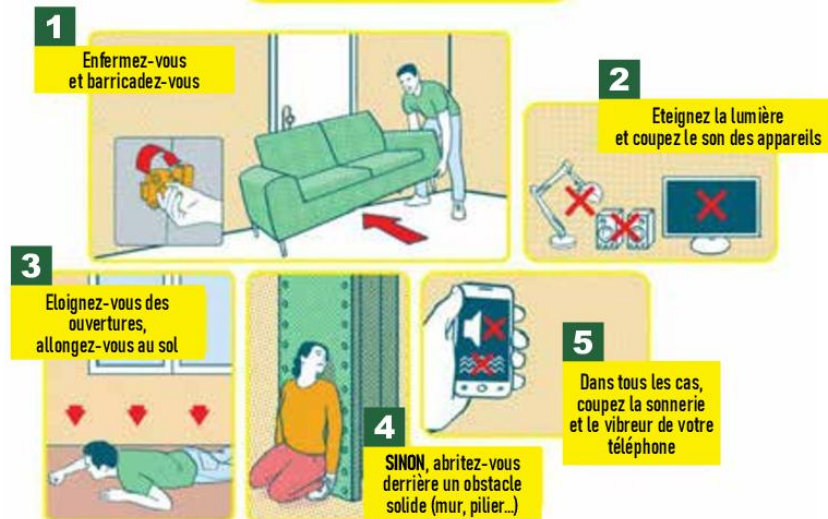
Concerne l'ensemble du territoire ou peut être ciblée sur une zone géographique  
Mesures exceptionnelles pour prévenir tout risque d'attentat imminent ou de sur-attentat  
Mesures exceptionnelles d'alerte de la population  
Durée limitée à la gestion de crise

## EN CAS D'ATTENTAT...

### 1/ S'ÉCHAPPER



### 2/ SE CACHER



### 3/ ALERTER

ET OBEIR AUX FORCES DE L'ORDRE





# J'AGIS POUR MA SÉCURITÉ

## CONSTITUEZ VOTRE KIT DE SÉCURITÉ



Radio à piles



Bougies ou  
lampes de poche



Nourriture  
et eau potable



Médicaments



Vêtements

## LE PLAN FAMILIAL DE MISE EN SURETÉ



Le Plan Familial de Mise en Sureté (PFMS) destiné aux personnes vivant sous le même toit afin de leur permettre de se préparer aux situations de crise :

(Document téléchargeable)

<http://www.mementodumaire.net/wp-content/uploads/2012/06/Pfms.pdf>

## LES DÉMARCHES D'INDEMNISATION



Le service citoyenneté constitue la demande de reconnaissance de l'état de catastrophe naturelle et en informe les sinistrés en cas de parution au journal officiel.



Ce document est mis à disposition en Mairie à l'adresse :  
Hôtel de Ville  
Boulevard de la République  
83260 LA CRAU

Toute l'actu de la ville sur :  
[ville.delacrau.fr](http://ville.delacrau.fr)

