

# **DICRIM**

**Document d'information communal sur les risques majeurs**

**Châteaudouble**



**informez-vous**



Chers Concitoyens,

*Vous le savez très bien nous ne sommes pas à l'abri des catastrophes.*

*Votre sécurité est l'une des préoccupations majeures de l'équipe municipale et de moi-même*

*Elle se traduit par la création du DICRIM (Document d'Information Communal sur les Risques Majeurs).*

*Le présent document est destiné à vous informer sur les dangers potentiels auxquels vous êtes exposés sur notre territoire et sur la conduite à tenir en cas d'accident. Il s'appuie sur le Plan Communal de Sauvegarde.*

*En effet l'information des citoyens sur les risques naturels et technologiques majeurs est un droit codifié, notamment dans les articles L 125-2, L 125-5 et L 563-3 du code de l'environnement.*

*Elle doit permettre au citoyen de connaître les dangers auxquels il est exposé, les dommages prévisibles, les mesures préventives qu'il peut prendre pour réduire sa vulnérabilité ainsi que les moyens de protection et de secours mis en œuvre par les pouvoirs publics.*

*Bien sûr la municipalité est en contact avec l'ensemble des services de l'Etat, des services de secours, pour connaître et diminuer les risques. La commune a mis en place des cellules de réflexion et des moyens pour lutter efficacement contre un événement de cette nature.*

*Gardons confiance dans ces moyens, mais restons lucides et informés.*

Georges ROUVIER  
Maire de Châteaudouble



# Risque inondation

Une inondation est une submersion plus ou moins rapide d'une zone habituellement hors d'eau. On distingue trois types d'inondation :

- l'inondation de plaine avec débordement du cours d'eau en dehors de son lit mineur et/ou remontée de la nappe d'eau souterraine,
- l'inondation par ruissellement urbain liée à l'imperméabilisation des sols en zone urbanisée,
- l'inondation par crue torrentielle, liée à des précipitations intenses.

La commune de Châteaudouble est vulnérable aux crues torrentielles de la Nartuby et de ses affluents. Les dernières crues ayant fait l'objet d'un arrêté de reconnaissance de catastrophe naturelle date de juin 2010 et novembre 2011.

## MESURES DE PREVENTION FACE AU RISQUE INONDATION

### PREVENTION

Prise en compte du risque inondation dans l'urbanisme avec le Plan de Prévention des Risques Inondation en application anticipée.

Entretien régulier des cours d'eau avec le syndicat intercommunal d'aménagement de la Nartuby (SIAN).

Obligation des propriétaires riverains des cours d'eau non domaniaux : curage régulier du lit pour rétablir le cours d'eau dans sa largeur et profondeur naturelles, entretien des rives et berges leur appartenant, suppression des embâcles et débris pour maintenir l'écoulement naturel des eaux.

### PREVISION

La procédure de vigilance météorologique permet aux autorités responsables de l'Etat de recevoir l'alerte et de prévenir, en cas de danger, le maire et les radios locales.

Une carte de vigilance météorologique est élaborée deux fois par jour par Météo-France et consultable sur <http://france.meteofrance.com/vigilance/Accueil>

### PROTECTION

Lorsque plusieurs communes sont concernées et si la situation le justifie, le dispositif ORSEC (Organisation de la Réponse de Sécurité Civile) peut être déclenché par le préfet. Au niveau communal, le maire est chargé d'assurer la sauvegarde de la population. En cas d'évènement majeur, le plan communal de sauvegarde est déclenché.

## CONSIGNES GENERALES FACE A UNE INONDATION

### AVANT : S'ORGANISER ET ANTICIPER

- mettre hors d'eau les meubles et objets précieux : sauvegarde informatique, album de photos, papiers personnels, factures, les matières et les produits dangereux ou polluants,
- identifier le disjoncteur électrique et le robinet d'arrêt du gaz,
- aménager les entrées possibles d'eau : portes, soupiraux, évents,
- amarrer les cuves, etc.
- repérer les stationnements hors zone inondable,
- prévoir les équipements minimums : radio à piles, réserve d'eau potable et de produits alimentaires, papiers personnels, médicaments urgents, vêtements de rechange, couvertures...

### PENDANT : SE METTRE A L'ABRI

- ne pas tenter de rejoindre ses proches ou d'aller chercher ses enfants à l'école,
- éviter de téléphoner afin de libérer les lignes pour les secours,
- n'entreprendre une évacuation que si vous en recevez l'ordre des autorités ou si vous êtes forcés par la crue,
- ne pas s'engager sur une route inondée (à pied ou en voiture)

### APRÈS : RESPECTER LES CONSIGNES

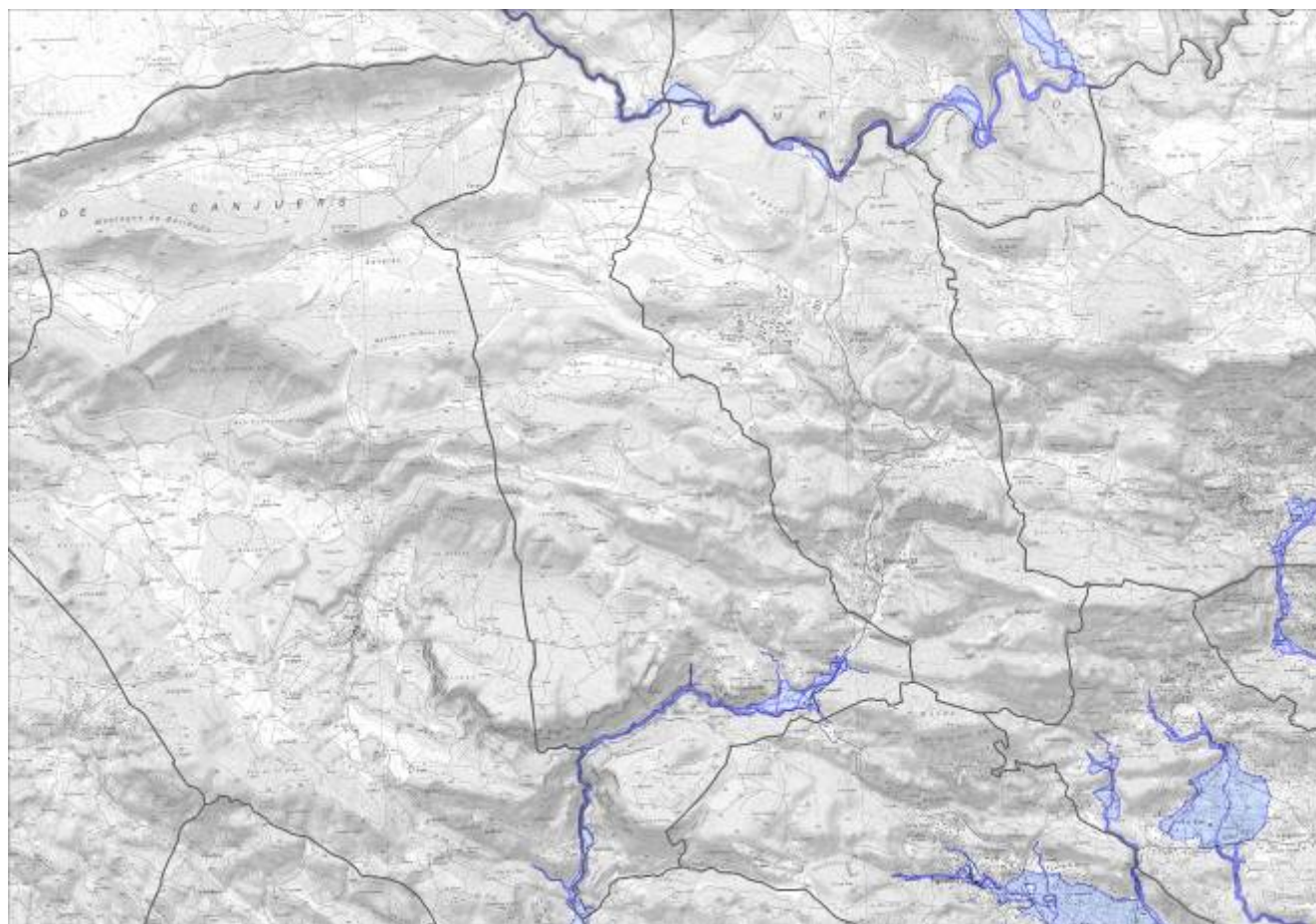
- aérer,
- désinfecter à l'eau de javel,
- chauffer dès que possible,
- ne rétablir le courant électrique que si l'installation est sèche.





## CARTOGRAPHIE DU RISQUE INONDATION

Sources : atlas des zones inondables, SCAN 25 IGN



# Risque feu de forêt

On parle de feu de forêt lorsqu'un feu concerne une surface minimale d'un hectare d'un seul tenant et qu'une partie au moins des étages arbustifs et/ou arborés (parties hautes) est détruite. Les principaux feux de forêt recensés sur la commune de Châteaudouble datent de 1981 (13 hectares) et 2009 (1 hectare).

## MESURES DE PREVENTION FACE AU RISQUE FEU DE FORET

### PREVENTION

Il existe dans le département des réglementations de l'emploi du feu et du débroussaillage définies par arrêté préfectoral, documents consultables en mairie.

Pour informer les promeneurs sur les possibilités d'accès aux massifs forestiers du Var, la préfecture publie quotidiennement, pendant la période du 21 juin au 30 septembre, une carte matérialisant le niveau de risque incendie par massif permettant de réglementer la pénétration dans les massifs, la circulation et le stationnement sur certaines voies les desservant.

Les membres du Comité Communal Feux de Forêt, sous l'autorité du Maire, œuvrent bénévolement à la prévention et à la protection des massifs forestiers de la commune.

### PREVISION

Lors des périodes les plus critiques de l'année, on mesure quotidiennement les conditions hydrométéorologiques et l'état de la végétation. La surveillance est assurée par un réseau de tours de guet et de patrouilles de surveillance équipées pour attaquer les départs de feux.

### PROTECTION

Des aménagements de terrain en matière de défense contre l'incendie sont réalisés par la Communauté d'Agglomération Dracénoise par délégation du Conseil général : pistes d'accès pompiers, pare-feux, installation de citernes d'eau accessibles aux engins terrestres et aériens...

## CONSIGNES GENERALES FACE A UN FEU DE FORET

### AVANT : S'ORGANISER ET ANTICIPER

- repérer les chemins d'évacuation, les abris,
- prévoir les moyens de lutte (points d'eau, matériels),
- débroussailler,
- vérifier l'état des fermetures, portes et volets, la toiture.

### PENDANT : SE METTRE A L'ABRI

Si vous êtes témoin d'un départ de feu :

- informer les pompiers (18 ou 112 portable) le plus vite et le plus précisément possible,
- attaquer le feu, si possible.

Dans la nature :

- s'éloigner dos au vent,
- si on est surpris par le front de feu, respirer à travers un linge humide,
- à pied rechercher un écran (rocher, mur...),
- ne pas sortir de votre voiture.

Une maison bien protégée est le meilleur abri :

- fermer et arroser volets, portes et fenêtres,
- occulter les aérations avec des linges humides,
- rentrer les tuyaux d'arrosage pour les protéger et pouvoir les réutiliser après.

### APRÈS : RESPECTER LES CONSIGNES

- éteindre les foyers résiduels.

**vous êtes dans une zone soumise au  
RISQUE DE FEU DE FORET**  
consultez le dossier déposé en mairie

**consignes en cas de feu de forêt**

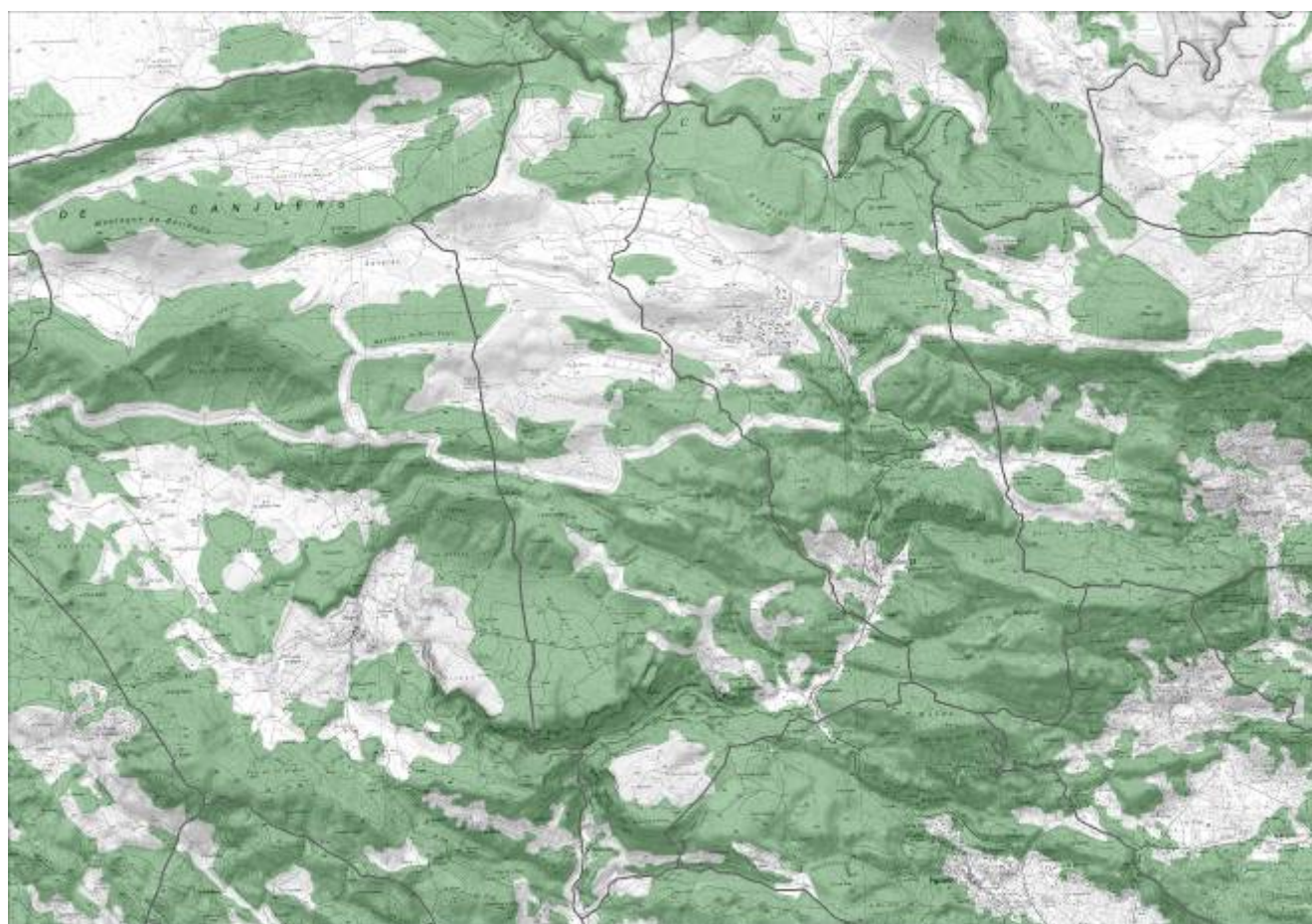
L'INCENDIE APPROCHE	L'INCENDIE EST A VOTRE PORTE
 <ul style="list-style-type: none"> <li>dégagez les voies d'accès et les cheminements d'évacuation</li> <li>arrosez les abords</li> </ul>	 <ul style="list-style-type: none"> <li>rentrez rapidement dans le bâtiment en dur le plus proche</li> </ul>
 <ul style="list-style-type: none"> <li>fermez les vannes de gaz et de produits inflammables</li> </ul>	 <ul style="list-style-type: none"> <li>fermez volets, portes et fenêtres</li> <li>cafeutez avec des linges mouillés</li> </ul>



- ne vous approchez jamais d'un feu de forêt
- ne sortez pas sans ordre des autorités

## CARTOGRAPHIE DU RISQUE FEU DE FORET

Sources: BD CARTO IGN, BD TOPO IGN, SCAN 25 IGN





# Risque mouvement de terrain

Un mouvement de terrain est un déplacement, plus ou moins brutal, du sol ou du sous-sol sous l'effet d'influences naturelles (agent d'érosion, pesanteur, séisme, etc.) ou humaines (exploitation de matériaux, déboisement, terrassement, etc.).

On distingue :

- Les mouvements lents entraînent une déformation progressive des terrains, pas toujours perceptible par l'homme. Ils regroupent les affaissements, les tassements, les glissements, la solifluxion, le fluage, le retrait-gonflement et le fauchage.
- Les mouvements rapides se propagent de manière brutale et soudaine. Ils regroupent les effondrements liés à la présence de cavités souterraines (carrières ou ouvrages souterrains), les chutes de pierres et de blocs, les éboulements et les coulées boueuses.

La commune est soumise à un risque de mouvement de terrain :

- ✓ chutes de pierres ou blocs,
- ✓ effondrements,
- ✓ cavités souterraines,
- ✓ retrait-gonflement des argiles.

## MESURES DE PREVENTION FACE AU RISQUE MOUVEMENT DE TERRAIN

### PREVISION

Il est très difficile, pour des raisons autant techniques que financières, de suivre en permanence l'évolution des mouvements de terrain et de disposer de systèmes d'alerte.

### PROTECTION

Pose d'écran de protection contre les chutes de bloc...

## CONSIGNES GENERALES FACE A UN MOUVEMENT DE TERRAIN

### AVANT : S'ORGANISER ET ANTICIPER

- s'informer des risques encourus et des consignes de sauvegarde.

### PENDANT : SE METTRE A L'ABRI

- fuir latéralement, ne pas revenir sur ses pas,
- gagner un point en hauteur, ne pas entrer dans un bâtiment endommagé,
- dans un bâtiment, s'abriter sous un meuble solide en s'éloignant des fenêtres.

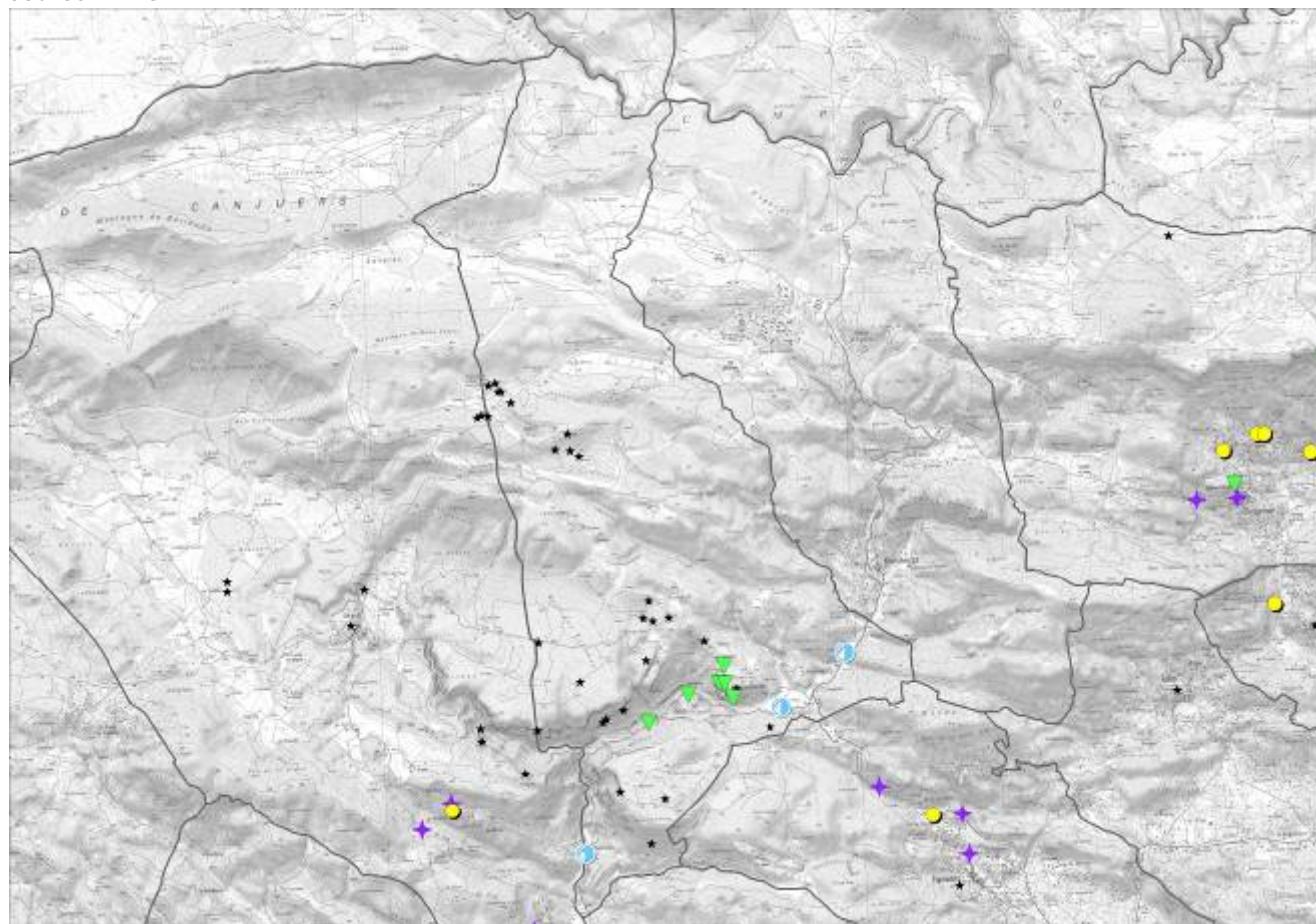
### APRÈS : RESPECTER LES CONSIGNES

- rejoindre le lieu de regroupement indiqué.



## CARTOGRAPHIE DU RISQUE MOUVEMENT DE TERRAIN

Source : BRGM



-  ÉBOULEMENT
-  GLISSEMENT
-  EFFONDREMENT
-  COULÉE DE BOUE
-  ÉROSION DE BERGES
-  CAVITÉ SOUTERRAINE



# Risque sismique



Un séisme est une vibration du sol transmise aux bâtiments, causée par une fracture brutale des roches en profondeur créant des failles dans le sol et parfois en surface.

Les décrets 2010-1254 et 2010-1255 du 22 octobre 2010 ont modifié le zonage sismique de la France la divisant en cinq zones de sismicité croissante en fonction de la probabilité d'occurrence des séismes.

La commune de Châteaudouble est située en aléa modéré, 3. Les nouvelles règles de construction parasismiques ainsi que le nouveau zonage sismique (qui modifient les articles 5653-1 à 8 du Code de l'Environnement) sont entrés en vigueur le 1<sup>er</sup> mai 2011.

## MESURES DE PREVENTION FACE AU RISQUE SISMIQUE

### PREVENTION

Des normes parasismiques et un zonage sismique de la région impose l'application de règles de constructions parasismiques pour les zones les plus exposées et la prise en compte du risque dans les documents d'urbanisme.

### PREVISION

Il n'existe, à l'heure actuelle, aucun moyen fiable de prévoir où, quand et avec quelle puissance, se produira un séisme. En effet, les signes précurseurs ne sont pas toujours identifiables. A long terme les prévisions sont basées sur des méthodes statistiques qui analysent la récurrence des séismes dans le temps et dans un lieu donné.

## CONSIGNES GENERALES FACE A UN SEISME

### AVANT : S'ORGANISER ET ANTICIPER

- repérer les points de coupure du gaz, eau, électricité,
- fixer les appareils et les meubles lourds.

### PENDANT : SE METTRE A L'ABRI

- à l'intérieur : Se mettre près d'un mur, une colonne porteuse ou sous des meubles solides, s'éloigner des fenêtres,
- à l'extérieur : Ne pas rester sous des fils électriques ou sous ce qui peut s'effondrer (ponts, corniches, toitures...),
- en voiture : s'arrêter et ne pas descendre avant la fin des secousses, se protéger la tête avec les bras, ne pas allumer de flamme.

### APRÈS : RESPECTER LES CONSIGNES

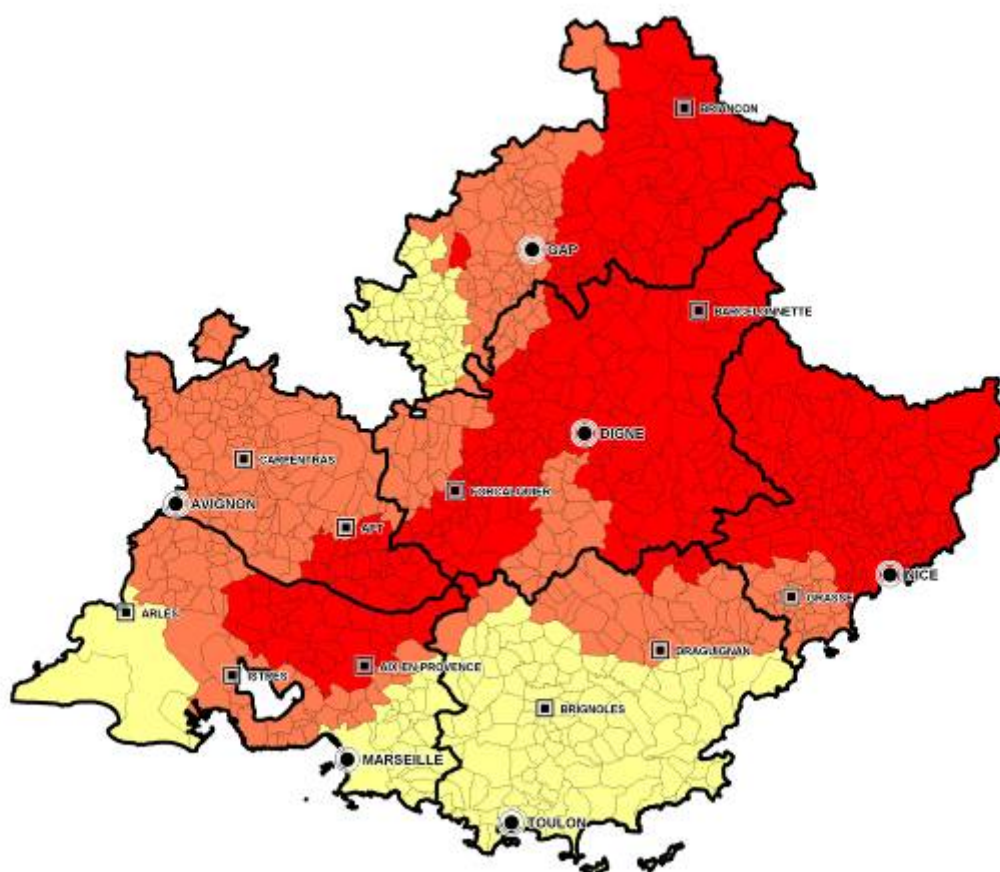
- après la première secousse, se méfier des répliques : il peut y avoir d'autres secousses,
- ne pas prendre les ascenseurs pour quitter un immeuble,
- vérifier l'eau, l'électricité : en cas de fuite ouvrir les fenêtres et les portes, se sauver et prévenir les autorités,
- si l'on est bloqué sous des décombres, garder son calme et signaler sa présence en frappant sur l'objet le plus approprié (table, poutre, canalisation).

**vous êtes dans une zone soumise au  
RISQUE SISMIQUE**  
consultez le dossier déposé en mairie

**consignes en cas de tremblement de terre**

PENDANT protégez-vous la tête avec les bras		APRES	
à l'intérieur	 <p>abritez-vous sous un meuble solide</p>	 <p>fermez le gaz et l'électricité</p>	 <p>ne touchez pas aux fils électriques tombés à terre</p>
à l'extérieur	 <p>éloignez-vous des bâtiments, pylônes, arbres...</p>	 <p>évacuez les bâtiments et n'y retournez pas ne prenez pas l'ascenseur</p>	 <p>écoutez la radio respectez les consignes des autorités</p>
si vous êtes en voiture restez-y		rejoignez le lieu de regroupement	

## CARTOGRAPHIE DU RISQUE SISMIQUE EN REGION PROVENCE ALPES COTE D'AZUR



### Zonage sismique

2 - Faible	(183)
3 - Modérée	(362)
4 - Moyenne	(418)

# Risque transport de matières dangereuses

Le risque de transport de matières dangereuses, ou risque TMD, est consécutif à un accident se produisant lors du transport de marchandises par voie routière, ferroviaire, voie d'eau ou canalisation. On peut observer trois types d'effets qui peuvent être associés :

- une explosion avec des effets à la fois thermiques et mécaniques (effet de surpression dû à l'onde de choc),
- un incendie avec des effets thermiques (brûlures) pouvant être aggravés par des problèmes d'asphyxie et d'intoxication liés à l'émission de fumées toxiques. 60 % des accidents de TMD concernent des liquides inflammables.
- un dégagement de produit toxique provenant d'une fuite de produit toxique (cuve, citerne, canalisation de transport) ou résultant d'une combustion (même d'un produit non toxique).

La commune de Châteaudouble est susceptible d'être concernée par le risque de TMD sur les routes départementales D51 et D955 et pour la desserte locale.

## MESURES DE PREVENTION FACE AU RISQUE TMD

### PREVENTION PAR DES MESURES REGLEMENTAIRES ET DES CONTROLES

Réglementation internationale qui impose des normes de fabrication aux véhicules, des formations aux chauffeurs, des signalisations spécifiques.

Contrôles techniques des véhicules de transports de matières dangereuses par route.

Restrictions de circulation et de stationnement sur les axes les plus dangereux ainsi que des axes de circulation obligatoires au niveau local par le préfet et le maire.

### PROTECTION

Application du dispositif ORSEC (activé par le préfet) qui intègre des dispositions spécifiques telles que le Plan de Secours Spécialisé TMD du Var.

## CONSIGNES GENERALES FACE A UN RISQUE TMD

### AVANT : SAVOIR IDENTIFIER

Un convoi de marchandises dangereuses : les panneaux et les pictogrammes apposés sur les unités de transport permettent d'identifier le ou les risque(s) généré(s) par la ou les marchandise(s).

### PENDANT : SE METTRE A L'ABRI

Si on est témoin d'un accident, donner l'alerte aux sapeurs-pompiers (18 ou 112), à la police ou la gendarmerie (17 ou 112). Dans le message d'alerte, préciser si possible le lieu exact (commune, nom de la voie, point kilométrique, etc.), le moyen de transport (poids-lourd, canalisation, train, etc.), la présence ou non de victimes, la nature du sinistre (feu, explosion, fuite, déversement, écoulement, etc.), le cas échéant, le numéro du produit et le code danger.

En cas de fuite de produit :

- rejoindre le bâtiment le plus proche et se confiner,
- ne pas toucher ou entrer en contact avec le produit,
- ne pas fumer,
- quitter la zone de l'accident : s'éloigner si possible perpendiculairement à la direction du vent pour éviter un possible nuage toxique.

### APRÈS : RESPECTER LES CONSIGNES

À la fin de l'alerte, aérer le local dans lequel vous vous êtes mis à l'abri.





## CARTOGRAPHIE DU RISQUE TMD

Principaux axes routiers susceptibles de générer du transport de matières dangereuses

