



L'ALERTE

En cas de danger imminent, une alerte -vous invitant à vous confiner et à vous informer- sera donnée sous la forme de :

3 SIGNAUX SONORES

par sirène

d'1 minute 41 secondes séparées par un silence de 5 secondes.

À ne pas confondre avec le signal d'essai que vous connaissez chaque premier mercredi du mois, qui dure une minute seulement.

ANNONCE PAR VÉHICULES SONORISÉS

MESSAGE PAR RADIO, TÉLÉPHONE TÉLÉVISION OU TOUT AUTRE MOYEN

AYEZ LES BONS RÉFLEXES

→ AVANT

Informez-vous en mairie ou auprès de la Police municipale des risques encourus, des consignes de sauvegarde et des plans d'intervention.

Ayez à portée de main équipement et documents utiles :
radio à piles et autoradio, lampe de poche, eau potable, papiers personnels, médicaments d'urgence...

→ PENDANT

- Avertissez les services d'urgences le plus rapidement possible (Pompiers, Police...)
- Ne téléphonez plus afin de libérer les lignes pour les secours
- Mettez-vous à l'abri, signalez-vous aux secours et n'allumez pas de flamme, ne fumez pas et évitez toute flamme
- Écoutez les sirènes et suivez les consignes à la radio
- Prenez les objets de première nécessité

→ APRÈS

- Attendez les consignes pour sortir vous informer
- Signalez tout point suspect aux autorités
- Évaluez les dégâts et points dangereux
- Aérez et nettoyez les pièces suite à une inondation
- Prenez contact avec votre assurance

APPELS GRATUITS D'URGENCE

Sapeurs pompiers 18
Urgences européennes (G.S.M) 112
Police secours 17

RADIO FM

France Bleue Yvelines 107.1 mhz
France Info 105.5 mhz
France Inter 87.8 mhz

MAIRIE

Police municipale
01 34 80 46 02

POUR EN SAVOIR PLUS

www.environnement.gouv.fr
www.risques.gouv.fr
www.yvelines-pref.gouv.fr
www.vigicrues.ecologie.gouv.fr
www.prim.net

« Tout citoyen concourt
par son comportement à la sécurité civile »
(article 4 de la loi du 13 août 2004
de modernisation de la sécurité civile).

Concrètement, si vous êtes témoin d'un accident ou d'un sinistre, vous devez prévenir les secours et porter assistance aux victimes.

Dans tous les cas
respectez les consignes de sécurité
diffusées par les autorités

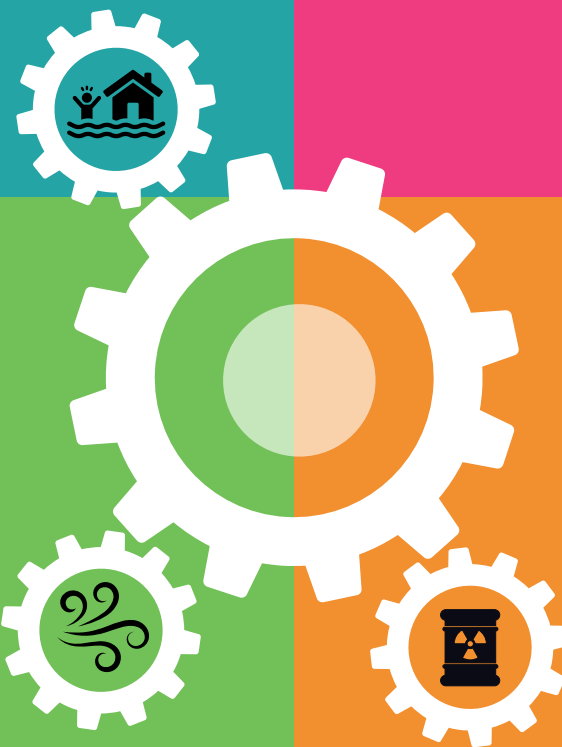


imprimerie municipale 2024 - illustrations @AdobeStock

VILLE DE CHATOU

RISQUES MAJEURS

ADOPTÉZ LES BONNES PRATIQUES



DICRIM

Document d'Information Communale
sur les Risques Majeurs

VILLE DE
chatou



INONDATION

Mesures permanentes pour une inondation

Toutes les personnes menacées directement sont alertées par les autorités ou les sapeurs pompiers.

La commune de Chatou peut-être touchée par les crues de la Seine :

- **Par débordement direct** - le cours d'eau sort de son lit mineur pour occuper son lit majeur
- **Par débordement indirect** - les eaux remontent par les nappes alluviales, réseaux d'assainissement
- **Par stagnation d'eaux pluviales** liées à une capacité insuffisante d'infiltration
- **Crue**, crue décennale, crue centennale



TRANSPORT DE MATIÈRES DANGEREUSES

Mesures permanentes pour le transport de matières dangereuses

La commune de Chatou est concernée par le transport de matières dangereuses, par voie routière et voie fluviale.

En cas d'accident, les autorités ou les sapeurs pompiers font une estimation des dangers.

Ils mettent en place un périmètre de protection et alertent directement les personnes concernées.



RISQUES MÉTÉOROLOGIQUES

Mesures permanentes face aux risques météorologiques (tempêtes, vents violents, fortes précipitations, chutes de neige, vague de froid intense...)

Des événements météorologiques dangereux, qualifiés d'exceptionnels peuvent avoir de graves répercussions sur la sécurité de la population.

Le centre météorologique interdépartemental d'Île-de-France de Météo France émet un **Bulletin Régional d'Alerte Météorologique (BRAM)** transmis aux préfetures.

Dès sa réception, le Préfet des Yvelines informe les maires, les services de police, de secours et techniques.

Informations météorologiques au 08 36 68 02 78 (centre départemental de la Météo de Trappes)

www.meteo.fr ou www.meteo.fr/temps/france/cvm
en cas de saturation du site,
accès réservé aux institutionnels sur www.vigimeteo.com

DE VOTRE CÔTÉ AYEZ LES BONS RÉFLEXES

- Fermez les accès
- Montez aux étages
- Mettez hors d'eau les biens les plus importants
- Coupez électricité et gaz
- Écoutez la radio locale
- N'allez pas chercher vos enfants à l'école, l'école s'occupe d'eux et évitez tout déplacement inutile
- Ne téléphonez pas, libérez les lignes pour les secours



DE VOTRE CÔTÉ AYEZ LES BONS RÉFLEXES

- Enfermez-vous
- Bouchez toutes les arrivées d'air
- Quittez la zone de l'accident
- Ne fumez pas
- N'allumez pas de flamme et ne provoquez pas d'étincelle
- Écoutez la radio locale
- N'allez pas chercher vos enfants à l'école, l'école s'occupe d'eux et évitez tout déplacement inutile
- Ne téléphonez pas, libérez les lignes pour les secours



DE VOTRE CÔTÉ AYEZ LES BONS RÉFLEXES

- Rentrez à l'intérieur les objets susceptibles d'être emportés par le vent
- Fermez portes et volets
- Gagnez un abri en dur
- Annulez les sorties en forêt et en rivière et restez chez vous
- Écoutez les messages météo
- Évitez tout déplacement
- Débranchez les appareils électriques
- Ne téléphonez pas
- Tenez-vous éloigné des fenêtres et vitres (cas de tempête)
- Mettez en sécurité les branches et arbres qui menacent de s'abattre
- Tenez-vous à distance des fils électriques tombés à terre

