

DICRIM

Risques naturels et technologiques

Important :
conserver
soigneusement
ce document

SAINTE-COLOMBE

SEINE-MARITIME

La commune de **SAINTE-COLOMBE** est exposée à :

■ 2 risques naturels

LE MOT DU MAIRE

Notre commune est exposée à des risques naturels et technologiques majeurs.

Bien que les dangers soient localisés dans certaines parties du territoire communal, chaque habitant a droit à une information préventive.

Le présent document a pour objectif de vous exposer tous les risques auxquels nous pourrions être confrontés à SAINTE-COLOMBE : mouvement de terrain, inondation, nucléaire et transport de matières dangereuses.

Sans vouloir dramatiser, il faut être conscient que le risque nul n'existe pas. Alors, soyons prêts à réagir face à ces événements.

Je souhaite que ce document réalisé conjointement avec les services de l'État vous apporte l'information claire que vous pouvez attendre sur ce sujet.

Le Maire,

Jean-Michel COLOMBEL



Inondation



Mouvement de terrain

■ 2 risques technologiques



Nucléaire



Transport de matières dangereuses

Conformément aux articles R125-9 à R125-14 du code de l'environnement, ce document a été établi en **mai 2010** par la commune de SAINTE-COLOMBE au vu des connaissances locales et des informations transmises par la préfecture de la Seine-Maritime (SIRACEDPC 76), en collaboration avec la direction départementale des territoires et de la mer (DDTM), la direction régionale de l'environnement, de l'aménagement et du logement (DREAL) et le service départemental d'incendie et de secours (SDIS).

Le risque majeur

Le risque est considéré comme majeur lorsque l'aléa s'exerce dans une zone où existent des enjeux humains, matériels ou environnementaux importants. Il peut être :

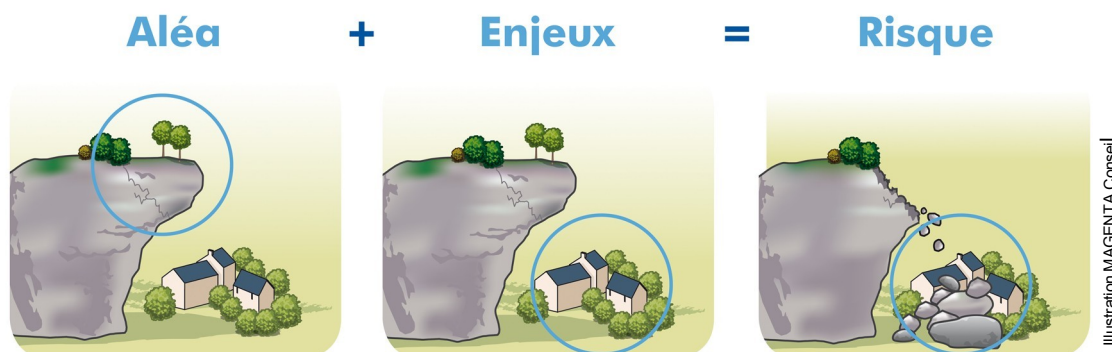
• naturel :

- inondation (ruissellements, crues...)
- mouvement de terrain (effondrements de falaise, cavités souterraines...)
- tempête, cyclone, avalanche, feu de forêt
- séisme, éruption volcanique

• technologique :

- industrie
- nucléaire
- transport de matières dangereuses

D'une manière générale, le risque majeur peut entraîner des dégâts matériels, des impacts sur l'environnement induisant une charge financière importante et/ou de nombreuses victimes.



Aléa : événement naturel ou technologique potentiellement dangereux

Enjeux : personnes, biens, environnement pouvant être affectés par l'aléa

L'information préventive des populations sur les risques majeurs

L'article L125-2 du code de l'environnement précise que "**les citoyens ont un droit à l'information sur les risques majeurs auxquels ils sont soumis dans certaines zones du territoire et sur les mesures de sauvegarde qui les concernent.**" Les articles R125-9 à R125-14 précisent les modalités de cette information.

Informés, les citoyens intégreront mieux le risque majeur dans leur vie courante, pour mieux s'en protéger et acquerront ainsi une confiance lucide, génératrice de bons comportements individuels et collectifs.

Le plan communal de sauvegarde

Le **Plan Communal de Sauvegarde (PCS)**, élaboré par le maire, détermine en fonction des risques connus, les mesures immédiates de sauvegarde et de protection des personnes. Il fixe à l'échelon communal l'organisation nécessaire à la diffusion de l'alerte et des consignes. Il recense les moyens disponibles et définit la mise en oeuvre, par la commune, des mesures d'accompagnement et de soutien de la population.

Le PCS est obligatoire dans les communes dotées d'un plan de prévention des risques naturels prévisibles approuvé ou dans le champ d'application d'un plan particulier d'intervention arrêté. **La mise en œuvre du PCS relève de chaque maire sur le territoire de sa commune et doit être en cohérence avec les plans de secours départementaux établis par le préfet.**

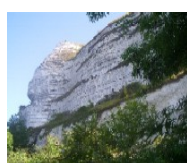
Les risques majeurs en Seine-Maritime



inondation



marnière



falaise



industriel



nucléaire



transport de
matières dangereuses

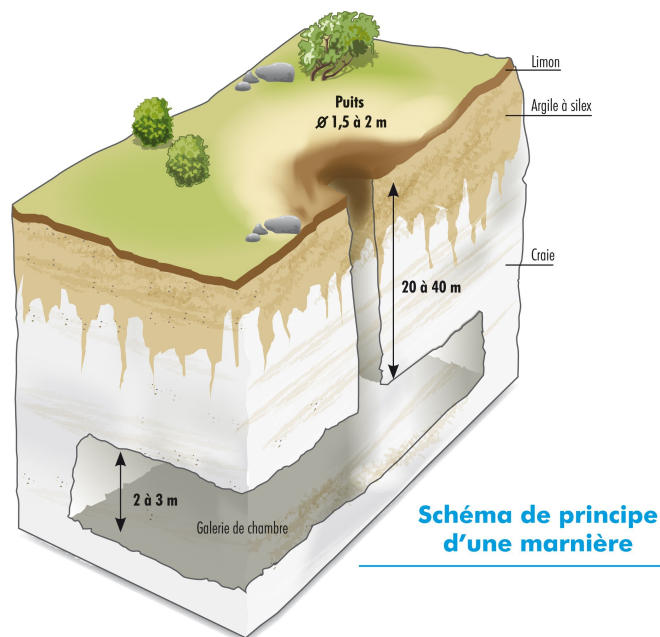


Le risque mouvement de terrain : cavités souterraines

Définition du risque

Un **mouvement de terrain** est un déplacement plus ou moins brutal du sol ou du sous-sol. Il est fonction de la nature et de la disposition des couches géologiques. Il est dû à des processus lents de dissolution ou d'érosion favorisés par l'action de l'eau et de l'homme. Il peut se traduire par :

- des glissements de terrain sur des versants instables
- des écoulements en masse et chutes de pierres et de blocs
- des affaissements et effondrements de cavités souterraines



Il existe sur l'ensemble du département un risque potentiel d'affaissement plus ou moins brutal de cavités souterraines naturelles ou artificielles (carrières, marnières...).

En effet, l'exploitation souterraine de la marne, du sable, du silex ou de l'argile s'est pratiquée jusqu'en 1940.

De nombreux effondrements de terrain se produisent régulièrement après des pluies hivernales, avec une intensification depuis 1995.

Les principales consignes de sécurité du risque cavités souterraines



évacuez l'habitation si elle est menacée



éloignez-vous de la zone instable

Situation du risque à SAINTE-COLOMBE

- Un inventaire des cavités souterraines a été réalisé en juin 2007 : 144 indices ont été recensés.
- Des études, réalisées en novembre 2007, ont permis de lever 4 de ces indices.

Prévention

En cas de menace ou d'incident, les experts peuvent demander :

- la consolidation des terrains ou des constructions
- le rebouchage de la cavité
- Des évacuations peuvent être nécessaires si des habitations sont menacées.
- L'inventaire des cavités souterraines est intégré dans la gestion de l'urbanisme par l'application de périmètre d'inconstructibilité autour des indices répertoriés.
- Toute personne qui a connaissance de l'existence d'une cavité souterraine ou d'une marnière dont l'effondrement est susceptible de porter atteinte aux personnes et aux biens, doit en informer le maire. Celui-ci communique au représentant de l'État les éléments dont il dispose à ce sujet (article L563-6 du code de l'environnement).
- La cartographie réalisée dans ce document est susceptible d'être modifiée en fonction de l'actualisation des données.



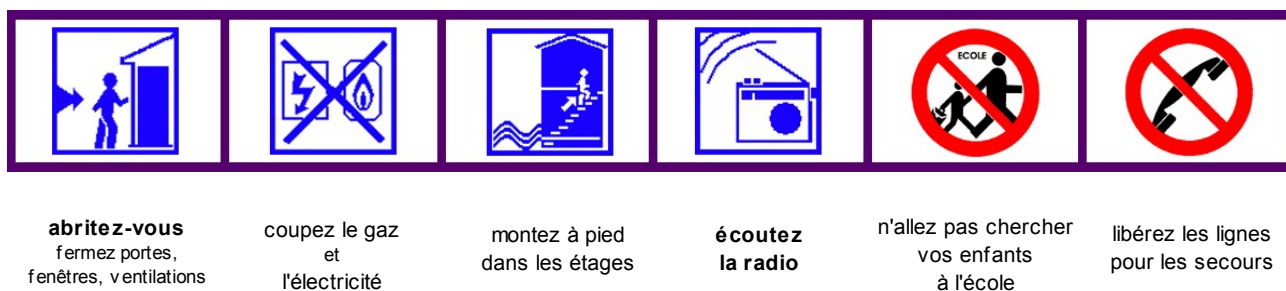
Le risque inondation

Définition du risque

Une **inondation** est une submersion plus ou moins rapide d'une zone, provoquée principalement par des pluies importantes, durables ou exceptionnelles lors de phénomènes orageux. Elle peut se traduire par :

- les ruissellements en vallée sèche et sur les pentes
- le débordement d'un cours d'eau (inondation de plaine)
- la remontée d'une nappe phréatique
- la stagnation des eaux pluviales
- l'accumulation de points bas et le débordement des réseaux d'assainissement
- la tempête littorale entraînant une submersion par la mer.

Les principales consignes de sécurité du risque inondation



Situation du risque à SAINTE-COLOMBE

- Le risque inondation n'est pas recensé pour la commune dans le dossier départemental sur les risques majeurs (DDRM) car aucun état de catastrophe naturelle n'a été constaté à SAINTE-COLOMBE en dehors de l'événement de décembre 1999. Par ailleurs, il n'y a pas de plan de prévention des risques inondation (PPRI) prescrit sur la commune. Toutefois, certains secteurs ayant été inondés, il apparaît utile de communiquer des informations sur ce risque. Ses inondations ont en effet été constatées sur le territoire communal. Il s'agit de ruissellements provenant des plaines agricoles, suite à de fortes précipitations.

Prévention

- Le syndicat Mixte du Bassin Versant de la Durdent réalise des travaux de lutte contre les inondations.



Le risque nucléaire

En cas d'accident **nucléaire** majeur, les risques liés à un relâchement important de substances radioactives dans l'environnement sont de deux ordres :

- un risque d'*exposition externe*, à distance ou au contact, dû au rayonnement émis par le nuage radioactif et par le dépôt au sol de ce nuage,
- un risque d'*exposition interne* en cas d'inhalation d'air contaminé au passage du nuage radioactif, d'ingestion de produits alimentaires contaminés ou de transfert de produits radioactifs au travers d'une blessure cutanée.

Les conséquences pour l'individu sont fonction de la dose absorbée (durée d'exposition, nature et proximité des substances radioactives, conditions météorologiques...). On limite :

- le risque d'*exposition externe* à distance (nuage radioactif) par la mise à l'abri dans un bâtiment fermé et le risque d'exposition au contact (dépôt sur le corps) par un simple lavage, l'eau entraînant les particules radioactives,
- le risque d'exposition interne par un traitement médical préventif (comprimé d'iode) ou curatif approprié.

Les principales consignes de sécurité du risque nucléaire



Situation du risque à SAINTE-COLOMBE

En Seine-Maritime, deux centrales nucléaires sont en activité à PALUEL et à PENLY.

La présence du Centre national de production nucléaire (CNPI) de PALUEL situé à proximité de la commune de SAINTE-COLOMBE (entre 5 à 10 km) justifie que ce risque soit pris en compte.

Prévention

Afin de minimiser les conséquences d'un éventuel accident nucléaire, des mesures sont prises au travers d'une réglementation rigoureuse.

Des plans de secours sont élaborés par les exploitants et le préfet afin d'organiser préalablement les mesures d'urgence nécessaires :

- le **plan d'urgence interne (PUI)**, développé par l'exploitant, prévoit l'organisation de la sécurité des personnels, du site nucléaire et la lutte contre tout incident ou accident interne à la centrale nucléaire,
- le **plan particulier d'intervention (PPI)** prévoit l'organisation des secours publics lorsque l'accident est susceptible d'avoir des répercussions à l'extérieur de la centrale nucléaire. Le PPI est élaboré par le préfet en concertation avec les services spécialisés, l'exploitant et les maires concernés.

La commission locale d'information (CLI) sur les centrales nucléaires participe à de nombreuses actions :

- diffusion des consignes de sécurité auprès de la population
- réalisation de vidéos sur les méthodes de confinement en milieu scolaire
- publication d'ouvrages sur l'environnement radiologique des centrales.

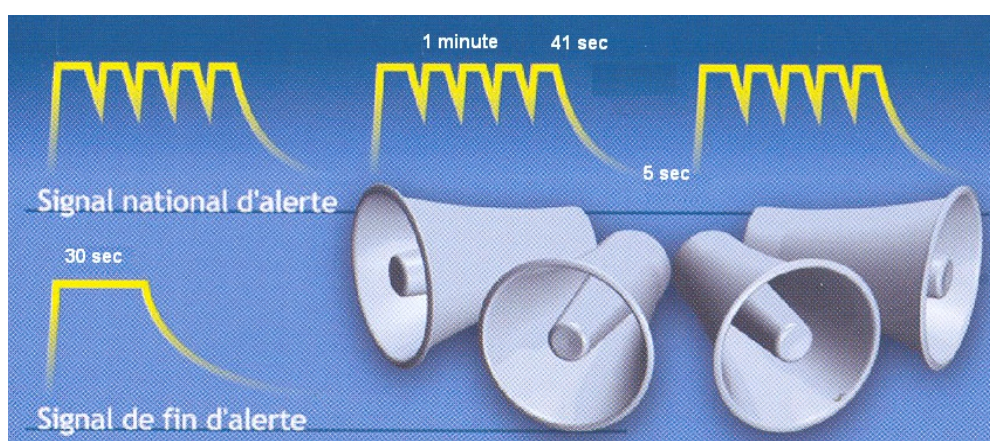
- **Le plan particulier d'intervention (PPI) du CNPE de PALUEL** a été arrêté par le préfet de la Seine-Maritime en 2005. Le CNPE de PALUEL est muni de **sirènes d'alerte**. Des essais de l'ensemble des sirènes sont effectués dans le département **le 1er mercredi de chaque mois à 12 h 00**. Ces sirènes sont audibles par les habitants proches de l'établissement nucléaire.

L'alerte

Le **son d'alerte** consiste en trois cycles successifs de 3 fois 1 minute 41 secondes, espacés d'un silence de 5 secondes. Le son est modulé, montant et descendant (*arrêté ministériel du 23 mars 2007 relatif aux caractéristiques techniques du signal national d'alerte*).

La fin d'alerte

Le **son de fin d'alerte** est non modulé et continu pendant 30 secondes



- **En cas d'accident nucléaire majeur**, la population serait alertée par le signal d'alerte diffusé par les sirènes installées sur la centrale nucléaire. Les habitants plus éloignés seraient alertés par les services municipaux ou les services de l'État par tous les moyens à leur disposition (véhicules munis de haut-parleurs, panneaux d'affichage, automates d'appel...).
- **Des actions de formation** et de sensibilisation sont effectuées auprès des enseignants, à la demande des chefs d'établissements scolaires, par le réseau "risques majeurs et environnement" de l'Education nationale afin de connaître les consignes de sécurité en cas d'accident majeur et d'apporter une aide à l'élaboration du plan particulier de mise en sûreté (**PPMS**).
- **Le plan particulier de mise en sûreté (PPMS)** est destiné aux établissements scolaires soumis à des risques majeurs. Il a été instauré par le bulletin officiel de l'Education nationale du 30 mai 2002. Ce plan de sauvegarde prépare les personnels, les enseignants et les élèves à assurer leur protection en appliquant les consignes de sécurité définies par les autorités (le maire ou le préfet) lors d'un accident technologique ou d'une catastrophe naturelle.

Les risques dans votre commune



Le risque lié au transport de matières dangereuses

Définition du risque

Les risques associés au **transport de matières dangereuses** (TMD) résultent des possibilités de réactions physiques et/ou chimiques des matières transportées en cas de perte de confinement ou de dégradation de l'enveloppe les contenant (citernes, conteneurs, canalisations, colis...). Ces matières dangereuses peuvent être inflammables, explosives, corrosives ou radioactives.

Les principales consignes de sécurité du risque TMD



Situation du risque à SAINTE-COLOMBE

La commune est concernée par :

- **le transport routier** : le principal axe est la route départementale n°20.
- **le transport par canalisation souterraine** : 1 canalisation de gaz haute pression exploitée par la société GRTgaz est implantée sur la commune.

Prévention

Une réglementation rigoureuse portant sur :

- **la formation** des personnels de conduite,
- la construction de citernes selon des normes établies avec **des contrôles techniques** périodiques,
- **l'identification et la signalisation de produits dangereux transportés** : code de danger, code matière, fiche de sécurité.

Des plans de secours sont élaborés par les services de l'État et mis en oeuvre en cas d'incident ou d'accident.

En cas d'accident grave d'un transport de matières dangereuses, la population serait alertée par le signal d'alerte diffusé par les services municipaux ou les services de l'État par le biais de tous les moyens à leur disposition (en fonction des communes : véhicules munis de haut-parleurs, sirène communale, panneaux d'affichage, automates d'appel...).

La vigilance météorologique

Une carte de France est diffusée deux fois par jour. Elle est consultable et disponible dans les médias habituels : journaux, radios, TV et auprès de Météo France.

Les couleurs de la vigilance sont les suivantes :



Pas de vigilance particulière



Situation normale pour la saison (exemples : neige en hiver, orages en été). Soyez toutefois attentif si vous pratiquez des activités sensibles au risque météorologique.



Soyez très vigilant : des phénomènes météorologiques dangereux sont prévus. Tenez-vous au courant de l'évolution météorologique et suivez les conseils émis par les pouvoirs publics.



Une vigilance absolue s'impose : des phénomènes météorologiques dangereux d'intensité exceptionnelle sont prévus. Tenez-vous régulièrement au courant de l'évolution météorologique et conformez-vous aux conseils ou consignes émis par les pouvoirs publics.

Le plan d'affichage du maire

La réglementation prévoit l'organisation des modalités d'**affichage des consignes de sécurité** à appliquer en cas de survenue du risque. Lorsque la nature du risque ou la répartition de la population l'exige, cet affichage peut être apposé dans les locaux et les terrains suivants :

- **établissements recevant du public** dont l'effectif public ou personnel est supérieur à 50 personnes,
- **immeubles** destinés à l'exercice d'une activité industrielle, commerciale, agricole ou de service dont le nombre d'occupants dépasse 50,
- **terrains de camping** ou aires de stationnement de caravanes dont la capacité équivaut au moins à 50 campeurs sous tente ou à 15 tentes et caravanes à la fois,
- **locaux d'habitation** de plus de 15 logements.

Les affiches sont disponibles en mairie. Le plan d'affichage, élaboré par le maire, répertorie les locaux de plus de 50 personnes ou 15 logements situés dans les zones concernées.

Au vu du plan d'affichage, les affiches devront être apposées par les propriétaires à chaque entrée des bâtiments ou à raison d'une affiche par 5000 m² pour les terrains de camping et stationnement de caravanes.

Ci-contre : modèle de l'affiche qui sera diffusée par la mairie pour être apposée dans les établissements sus-mentionnés.

Commune de SAINT-COLOMBE
département de la Seine-Maritime


zone exposée aux inondations


présence de cavités souterraines menaçantes


abords d'unité nucléaire


transport de marchandises dangereuses

en cas de danger ou d'alerte

abritez-vous
take shelter
resguardese

écoutez la radio
listen to the radio
escuche la radio

France BLEU Haute-Normandie.....	103.2 FM
France Inter	9.4 FM
RESONANCE	101.3 FM

respectez les consignes
follow the instructions
respete las consignas

> n'allez pas chercher vos enfants à l'école
don't seek your children at school
no vaya a buscar a sus niños a la escuela

pour en savoir plus, consultez

> à la mairie, le Document d'information Communal sur les Risques Majeurs (DICRIM)
> sur internet : www.orim.net

Information

La préfecture dispose d'un système téléphonique automatique, appelé GALA, qui permet de prévenir les élus ou leurs collaborateurs au plus vite en cas d'événement le nécessitant.

Entité	N° téléphone	Site Internet
Risques naturels et technologiques majeurs		
Mairie de SAINTE-COLOMBE	02.35.97.05.05	
Préfecture de la Seine-Maritime (SIRACEDPC)	02.32.76.50.00	www.seine-maritime.gouv.fr (rubrique sécurité civile)
Ministère de l'Écologie, du Développement Durable, des Transports et du Logement		www.risquesmajeurs.fr
Académie de Rouen		http://rme.ac-rouen.fr
Risques naturels		
Direction Départementale des Territoires et de la Mer (DDTM)	02.35.58.53.27	www.seine-maritime.equipement.gouv.fr
Information sur les crues, mouvements de terrain et cavités souterraines		www.vigicrues.ecologie.gouv.fr www.bdcavite.net www.bdmvt.net
Météo		www.meteofrance.com (ou le site de tout autre opérateur de météorologie)
Risques technologiques		
Direction Régionale de l'Environnement, de l'Aménagement et du Logement (DREAL)	02.35.52.32.00	www.haute-normandie.developpement-durable.gouv.fr www.spinfos.fr
Site Internet de l'Autorité de Sûreté Nucléaire (ASN)		www.asn.fr

Consignes de sécurité communes à tous les risques

1/ Abritez-vous

2/ Écoutez la radio

3/ Respectez les consignes formulées par les autorités

Fréquence des radios qui diffusent les consignes de sécurité

FRANCE BLEU HAUTE NORMANDIE : **103.2 FM**

FRANCE INTER : **91.4 FM**

RESONANCE : **101.3FM**

Le présent document se veut un moyen de sensibilisation et d'information, il n'est pas opposable aux tiers

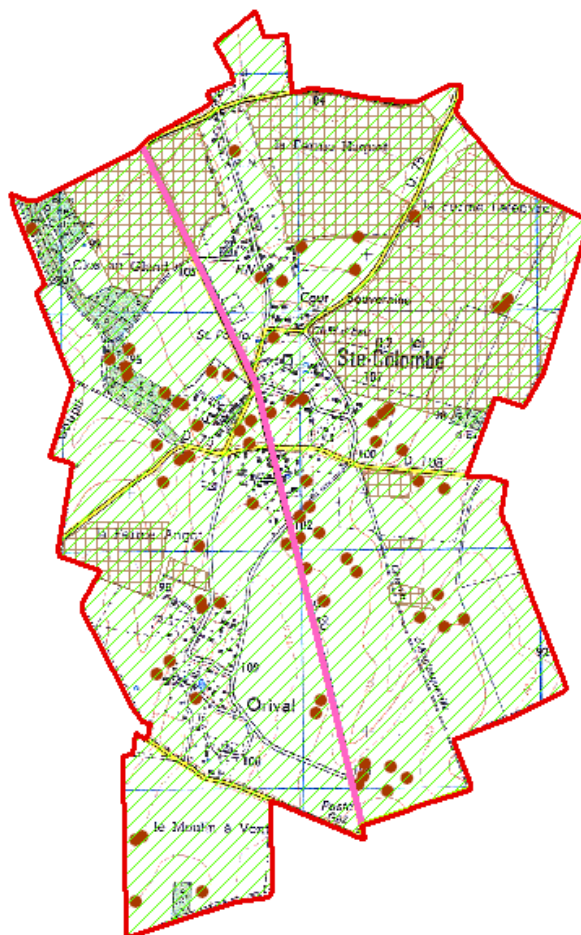


SAINTE-COLOMBE

Risques :
Nucléaire
Mouvement de terrain
Transport de Matières Dangereuses



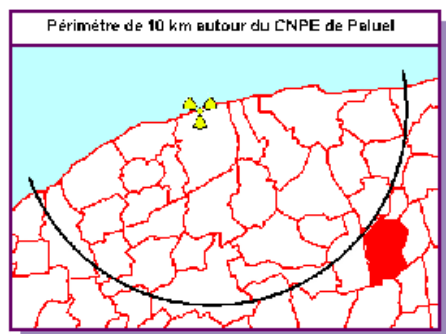
Cartographie de Doctrine et d'Information Communalisant les Risques (DICIRIM)



0 250 500
Mètres

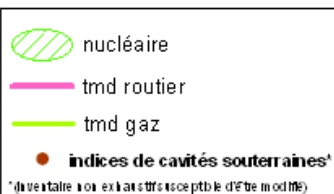


Scale 25 - 2005
© IGN - Paris - 2010
Autorisation n° 43-10003



La zone d'information préventive de la population correspond au moins à la zone de risque.

Document cartographique élaboré en juin 2010,
en fonction des connaissances et des documents de référence.



Préfecture de la Seine-Maritime
Cartographie - SIRACED-PC
Juin 2010