

DICRIM

Risques naturels et technologiques

Important :
conserver
soigneusement
ce document

OFFFRANVILLE

**SEINE-
MARITIME**

La commune d'**OFFFRANVILLE** est exposée à :

■ 2 risques naturels

LE MOT DU MAIRE

« Notre commune est exposée à des risques naturels et technologiques majeurs.

Bien que les dangers soient localisés dans certaines parties du territoire communal, chaque habitant a droit à une information préventive.

Le présent document a pour objectif de vous exposer tous les risques auxquels nous pourrions être confrontés à OFFFRANVILLE : inondation, mouvement de terrain et transport de matières dangereuses.

Sans vouloir dramatiser, il faut être conscient que le risque nul n'existe pas. Alors, soyons prêts à réagir face à ces événements.

Je souhaite que ce document réalisé conjointement avec les services de l'État vous apporte l'information claire que vous pouvez attendre sur ce sujet ».

Le Maire,

Claude DOLIQUE

**Mairie
d'OFFFRANVILLE**

Conformément aux articles R125-9 à R125-14 du code de l'environnement, ce document a été établi en août 2010 par la commune d'OFFFRANVILLE au vu des connaissances locales et des informations transmises par la préfecture de la Seine-Maritime (SIRACED-PC 76), en collaboration avec la direction départementale des territoires et de la mer (DDTM), la direction régionale de l'environnement, de l'aménagement et du logement (DREAL) et le service départemental d'incendie et de secours (SDIS).



Inondation



Mouvement de terrain

■ 1 risque technologique



Transport de matières dangereuses



PRÉFECTURE DE LA SEINE MARITIME

Le risque majeur

Le risque est considéré comme majeur lorsque l'aléa s'exerce dans une zone où existent des enjeux humains, matériels ou environnementaux importants. Il peut être :

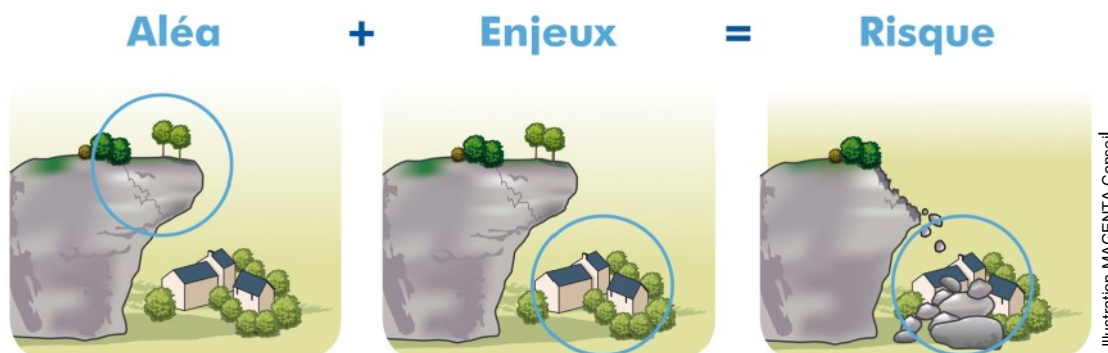
• naturel :

- inondation (ruissellements, crues...)
- mouvement de terrain (effondrements de falaise, cavités souterraines...)
- tempête, cyclone, avalanche, feu de forêt
- séisme, éruption volcanique

• technologique :

- industrie
- nucléaire
- transport de matières dangereuses

D'une manière générale, le risque majeur peut entraîner des dégâts matériels, des impacts sur l'environnement induisant une charge financière importante et/ou de nombreuses victimes.



Aléa : événement naturel ou technologique potentiellement dangereux

Enjeux : personnes, biens, environnement pouvant être affectés par l'aléa

L'information préventive des populations sur les risques majeurs

L'article L125-2 du code de l'environnement précise que "**les citoyens ont un droit à l'information sur les risques majeurs auxquels ils sont soumis dans certaines zones du territoire et sur les mesures de sauvegarde qui les concernent.**" Les articles R125-9 à R125-14 précisent les modalités de cette information.

Informés, les citoyens intégreront mieux le risque majeur dans leur vie courante, pour mieux s'en protéger et acquerront ainsi une confiance lucide, génératrice de bons comportements individuels et collectifs.

Le plan communal de sauvegarde

Le **Plan Communal de Sauvegarde (PCS)**, élaboré par le maire, détermine en fonction des risques connus, les mesures immédiates de sauvegarde et de protection des personnes. Il fixe à l'échelon communal l'organisation nécessaire à la diffusion de l'alerte et des consignes. Il recense les moyens disponibles et définit la mise en oeuvre, par la commune, des mesures d'accompagnement et de soutien de la population.

Le PCS est obligatoire dans les communes dotées d'un plan de prévention des risques naturels prévisibles approuvé ou dans le champ d'application d'un plan particulier d'intervention arrêté. **La mise en œuvre du PCS relève de chaque maire sur le territoire de sa commune et doit être en cohérence avec les plans de secours départementaux établis par le préfet.**

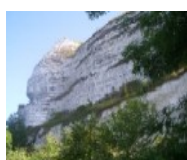
Les risques majeurs en Seine-Maritime



inondation



marnière



falaise



industriel



nucléaire



transport de



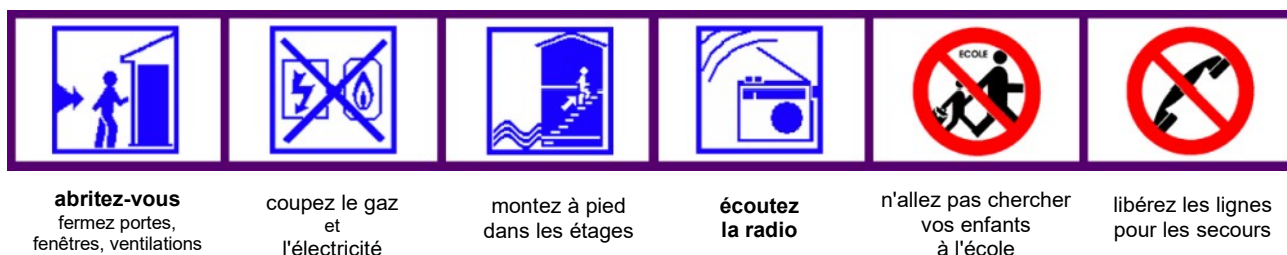
Le risque inondation

Définition du risque

Une **inondation** est une submersion plus ou moins rapide d'une zone, provoquée principalement par des pluies importantes, durables ou exceptionnelles lors de phénomènes orageux. Elle peut se traduire par :

- les ruissellements en vallée sèche et sur les pentes
- le débordement d'un cours d'eau (inondation de plaine)
- la remontée d'une nappe phréatique
- la stagnation des eaux pluviales
- l'accumulation de points bas et le débordement des réseaux d'assainissement.

Les principales consignes de sécurité du risque inondation



Situation du risque à OFFRANVILLE

- Les risques d'inondation sur le territoire communal sont dus aux crues de la Scie, ainsi qu'à des phénomènes de ruissellement provenant des plaines agricoles, suite à de fortes précipitations.
- Des dommages ont été constatés par arrêtés de catastrophe naturelle pour les inondations de :
 - octobre 1993 : arrêté du 08/03/1994
 - décembre 1993 : arrêté du 11/01/1994
 - mai 1994 : arrêté du 28/10/1994
 - janvier 1995 : arrêté du 06/02/1995
 - août 1997 : arrêté du 12/03/1998
 - décembre 1999 : arrêté du 07/02/2000
 - mai 2000 : arrêté du 14/06/2000
 - juin 2005 : arrêté du 08/11/2005
- En janvier 2000, le débordement de la Scie a provoqué l'inondation de 5 habitations de la vallée, ainsi que des herbages.
- Lors des violents orages de juin 2005, des coulées de boue ont touché la Cavée Verte et le Hamelet. Des voiries ont été détériorées.

Prévention

- Un plan de prévention du risque inondation (PPRI) sur la vallée de la Scie a été approuvé le 15 avril 2002. La commune d'OFFRANVILLE est comprise dans l'aire d'étude de ce PPRI. Ce document régit l'occupation du sol et la construction dans les zones exposées au risque inondation.
- Le syndicat de communes sur les bassins versants Saône-Vienne-Scie réalise des travaux de lutte contre les inondations.

La vigilance météorologique

Une carte de France est diffusée deux fois par jour. Elle est consultable et disponible dans les médias habituels : journaux, radios, TV et auprès de Météo France.

Les couleurs de la vigilance sont les suivantes :



Pas de vigilance particulière



Situation normale pour la saison (exemples : neige en hiver, orages en été). Soyez toutefois attentif si vous pratiquez des activités sensibles au risque météorologique.



Soyez très vigilant : des phénomènes météorologiques dangereux sont prévus. Tenez-vous au courant de l'évolution météorologique et suivez les conseils émis par les pouvoirs publics.



Une vigilance absolue s'impose : des phénomènes météorologiques dangereux d'intensité exceptionnelle sont prévus. Tenez-vous régulièrement au courant de l'évolution météorologique et conformez-vous aux conseils ou consignes émis par les pouvoirs publics.

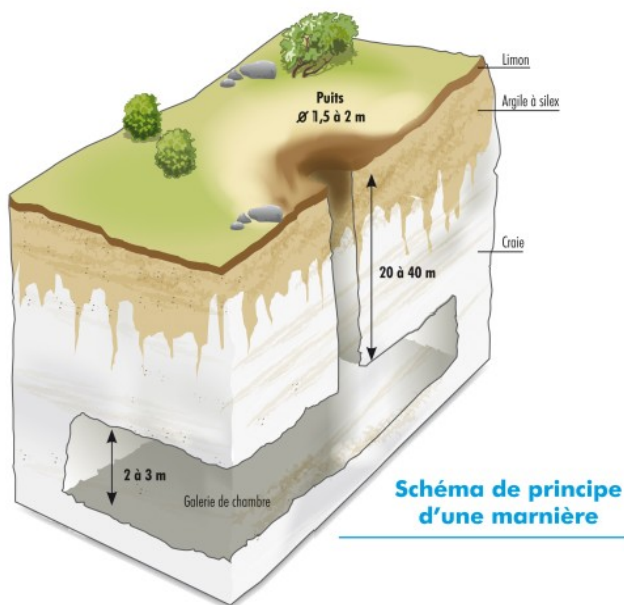


Le risque mouvement de terrain : cavités souterraines

Définition du risque

Un **mouvement de terrain** est un déplacement plus ou moins brutal du sol ou du sous-sol. Il est fonction de la nature et de la disposition des couches géologiques. Il est dû à des processus lents de dissolution ou d'érosion favorisés par l'action de l'eau et de l'homme. Il peut se traduire par :

- des glissements de terrain sur des versants instables
- des écroulements en masse et chutes de pierres et de blocs
- des affaissements et effondrements de cavités souterraines



Il existe sur l'ensemble du département un risque potentiel d'affaissement plus ou moins brutal de cavités souterraines naturelles ou artificielles (carrières, marnières...).

En effet, l'exploitation souterraine de la marne, du sable, du silex ou de l'argile s'est pratiquée jusqu'en 1940.

De nombreux effondrements de terrain se produisent régulièrement après des pluies hivernales, avec une intensification depuis 1995.

Il existe sur l'ensemble du département un risque potentiel d'affaissement plus ou moins brutal de cavités souterraines naturelles ou artificielles (carrières, marnières...). En effet, l'exploitation souterraine de la marne, du sable, du silex ou de l'argile s'est pratiquée jusqu'en 1940. De nombreux effondrements de terrain se produisent régulièrement après des pluies hivernales, avec une intensification depuis 1995.

Les principales consignes de sécurité du risque cavités souterraines



évacuez l'habitation si elle est menacée



éloignez-vous de la zone instable

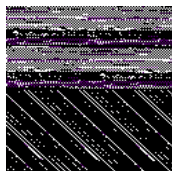
Situation du risque à OFFRANVILLE

- Des dommages ont été constatés par arrêtés de catastrophe naturelle pour des mouvements de terrain ayant eu lieu en janvier et novembre 2000 (arrêtés du 06/11/2000 et du 29/08/2001).
- Une étude réalisée par le Bureau de recherches géologiques et minières (BRGM) en novembre 2000 a recensé 2 indices d'effondrement sur les parcelles AB 106-107 et AB 129-130.
 - 6 indices supplémentaires ont ensuite été répertoriés par le BRGM (source : www.bdcavité.net et www.bdwmvt.net).
- Une étude de vulnérabilité du captage de la Fontaine du Gouffre réalisée pour le compte de la ville de DIEPPE a répertorié 8 autres indices de cavité souterraine.
- Dans le fichier de déclarations d'ouvertures de cavités souterraines et à ciel ouvert entre 1888 et 1935 classées aux archives départementales, 245 ouvertures de carrières sont recensées mais leur localisation n'a pas été précisée.

Prévention

En cas de menace ou d'incident, les experts peuvent demander :

- la consolidation des terrains ou des constructions
- le rebouchage de la cavité
- Des évacuations peuvent être nécessaires si des habitations sont menacées.
- Toute personne qui a connaissance de l'existence d'une cavité souterraine ou d'une marnière dont l'effondrement est susceptible de porter atteinte aux personnes et aux biens, doit en informer le maire. Celui-ci communique au représentant de l'État les éléments dont il dispose à ce sujet (article L563-6 du code de l'environnement).
- La cartographie réalisée dans ce document n'est pas exhaustive ; elle est susceptible d'être modifiée en fonction de l'actualisation des données.
- L'inventaire des cavités souterraines est intégré dans la gestion de l'urbanisme par l'application de périmètre d'inconstructibilité autour des indices répertoriés.



Le risque lié au transport de matières dangereuses

Définition du risque

Les risques associés au **transport de matières dangereuses** (TMD) résultent des possibilités de réactions physiques et/ou chimiques des matières transportées en cas de perte de confinement ou de dégradation de l'enveloppe les contenant (citernes, conteneurs, canalisations, colis...). Ces matières dangereuses peuvent être inflammables, explosives, corrosives ou radioactives.

Les principales consignes de sécurité du risque TMD



abritez-vous
fermez portes,
fenêtres, ventilations

fermez toutes les
ouvertures vers
l'extérieur

**écoutez
la radio**

n'allez pas chercher
vos enfants
à l'école

ne fumez-pas

libérez les lignes
pour les secours

Situation du risque à OFFRANVILLE

La commune d'OFFRANVILLE est concernée par plusieurs types de transport de matières dangereuses :

- **le transport routier** : les principaux axes concernés sont les routes départementales D 54, D 55 et D 925.
- **le transport ferré** : la SNCF entend par trafic de matières dangereuses des convois composés en majorité de wagons de produits dangereux. La ligne ferroviaire qui traverse la commune est utilisée pour un transport occasionnel de matières dangereuses ;
- **le transport par canalisations** : 4 canalisations de gaz haute pression gérées par la société GRTgaz sont situées sur la commune.

Prévention

Une réglementation rigoureuse portant sur :

- la **formation** des personnels de conduite,
- la construction de citernes selon des normes établies avec **des contrôles techniques** périodiques,
- l'**identification et la signalisation de produits dangereux transportés** : code de danger, code matière, fiche de sécurité.

Des plans de secours sont élaborés par les services de l'État et mis en oeuvre en cas d'incident ou d'accident.

Les risques dans votre commune

En cas d'accident grave d'un transport de matières dangereuses, la population serait alertée par le signal d'alerte diffusé par les services municipaux ou les services de l'État par le biais de tous les moyens à leur disposition (en fonction des communes : véhicules munis de haut-parleurs, sirène communale, panneaux d'affichage, automates d'appel...).

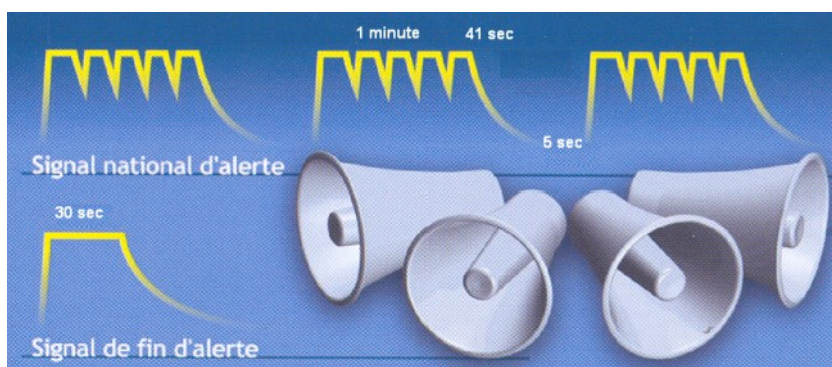
Des essais des sirènes communales et des sirènes d'entreprises sont effectués sur l'ensemble du département le 1er mercredi de chaque mois à 12 h 00.

L'alerte

Le **son d'alerte** consiste en trois cycles successifs de 3 fois 1 minute 41 secondes, espacés d'un silence de 5 secondes. Le son est modulé, montant et descendant (*arrêté ministériel du 23 mars 2007 relatif aux caractéristiques techniques du signal national d'alerte*).

La fin d'alerte

Le **son de fin d'alerte** est non modulé et continu pendant 30 secondes



Les principaux symboles de danger apposés sur les véhicules transportant des matières dangereuses

LE TRANSPORT ROUTIER DE MATIERES DANGEREUSES

SI VOUS ETES TEMOIN D'UN ACCIDENT

- ne pas vous exposer au produit (nuage de gaz, liquide, fumée...)
- éloigner les personnes à proximité, éloignez-vous et mettez-vous à l'abri
- donner l'alerte aux services d'urgence **18 ou 112** en indiquant la commune et l'adresse exacte
- si possible et sans prendre de risque, décrire la plaque orange (chiffres) et les symboles.

Code danger
N° produit

LOCALITE 33 1203

Symboles de Danger

Codes danger & N° produit

PRINCIPAUX SYMBOLES DE DANGER

Symbole	Description
Matière explosive	MATIERE EXPLOSIVE
Matière radioactive	MATIERE RADIOACTIVE
Emanation de gaz inflammable au contact de l'eau	EMANATION DE GAZ INFLAMMABLE AU CONTACT DE L'EAU
Matière ou gaz comburant	MATIERE OU GAZ COMBURANT
Matière ou gaz toxique	MATIERE OU GAZ TOXIQUE
Gaz ou liquide inflammable	GAZ OU LIQUIDE INFLAMMABLE
Gaz sous pression	GAZ SOUS PRESSION
Matière solide inflammable	MATIERE SOLIDE INFLAMMABLE
Matière corrosive	MATIERE CORROSIVE

Consignes de sécurité communes à tous les risques

1/ Abritez-vous

2/ Écoutez la radio

3/ Respectez les consignes formulées par les autorités

Fréquence des radios qui diffusent les consignes de sécurité

FRANCE BLEU HAUTE NORMANDIE : 102.2 FM

FRANCE INTER: 91 FM

RESONANCE : 101.3 FM

(d'autres radios conventionnées sont indiquées dans le dossier départemental sur les risques majeurs (DDRM) de la Seine-Maritime consultable sur le site Internet de la préfecture)

Le plan d'affichage du maire

La réglementation prévoit l'organisation des modalités d'**affichage des consignes de sécurité** à appliquer en cas de survenue du risque. Lorsque la nature du risque ou la répartition de la population l'exige, cet affichage peut être apposé dans les locaux et les terrains suivants :

- **établissements recevant du public** (R123-2 du code de la construction et de l'habitation) dont l'effectif public ou personnel est supérieur à 50 personnes,
- **immeubles** destinés à l'exercice d'une activité industrielle, commerciale, agricole ou de service dont le nombre d'occupants dépasse 50,
- **terrains de camping** ou aires de stationnement de caravanes dont la capacité équivaut au moins à 50 campeurs sous tente ou à 15 tentes et caravanes à la fois,
- **locaux d'habitation** de plus de 15 logements.

Les affiches sont disponibles en mairie. Le plan d'affichage, élaboré par le maire, répertorie les locaux de plus de 50 personnes ou 15 logements situés dans les zones concernées. Au vu du plan d'affichage, les affiches devront être apposées par les propriétaires à chaque entrée des bâtiments ou à raison d'une affiche par 5000 m² pour les terrains de camping et stationnement de caravanes.

Ci-contre : modèle de l'affiche qui sera diffusée par la mairie pour être apposée dans les établissements sus-mentionnés.

Commune d'OFFRANVILLE
Seine-Maritime

 zone exposée aux inondations

 présence de cavités souterraines marnières

 transport de marchandises dangereuses

en cas de danger ou d'alerte

1. abritez-vous
take shelter
resguardese

2. écoutez la radio
listen to the radio
escuche la radio

France BLEU Haute-Normandie..... 102.2 FM
France Inter 91 FM
RESONANCE..... 101.3 FM

3. respectez les consignes des autorités
follow the instructions
respete las consignas

> n'allez pas chercher vos enfants à l'école
don't seek your children at school
no vaya a buscar a sus niños a la escuela

pour en savoir plus, consultez
> à la mairie, le Document d'Information Communal sur les Risques Majeurs (DICRIM)
> sur internet : www-prim.net

Information

La préfecture dispose d'un système téléphonique automatique, appelé GALA, qui permet de prévenir les élus ou leurs collaborateurs au plus vite en cas d'événement le nécessitant.

☎ 02.35.85.40.42 Mairie d'OFFRANVILLE

☎ 02.32.76.50.00 Préfecture de la Seine-Maritime (SIRACED-PC)

www.seine-maritime.pref.gouv.fr

www.risques.majeurs.fr Site Internet du ministère de l'Ecologie, de l'Energie, du Durable et de l'Aménagement du Territoire.

<http://rme.ac-rouen.fr> Site Internet de l'Académie de Rouen

Risques naturels

☎ 02.35.58.53.27 Direction Départementale des Territoires et de la Mer (DDTM)

www.seine-maritime.équipement.gouv.fr

www.vigicrues.ecologie.gouv.fr

www.bdcavite.net

www.bdmvt.net

☎ 08.92.68.02.76 Répondeur Météo-France

www.meteofrance.com

Risques technologiques

☎ 02.35.52.32.00 Direction Régionale de l'Environnement, de l'Aménagement et du Logement (DREAL)

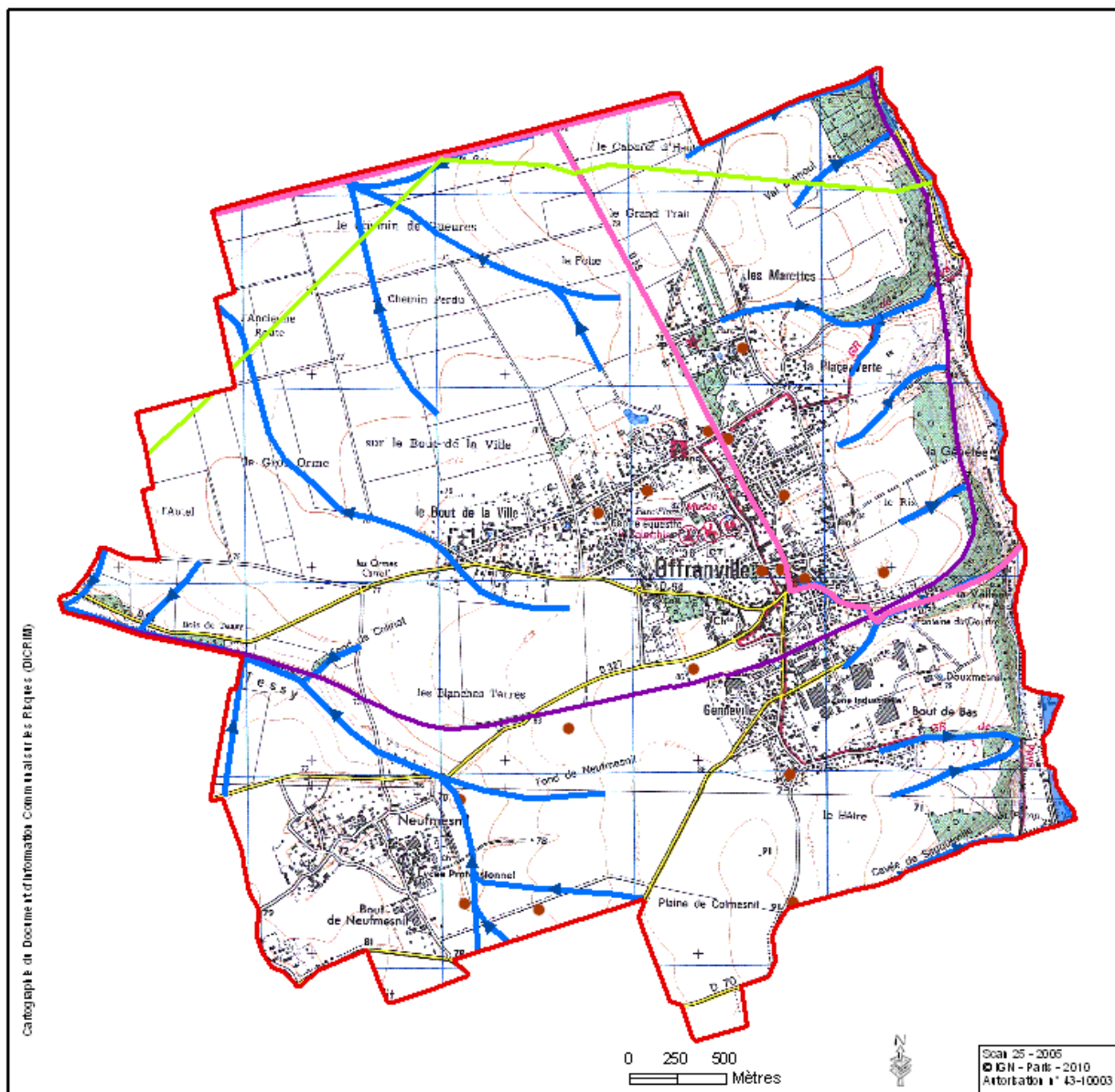
www.haute-normandie.drire.gouv.fr

*Le présent document se veut un moyen de sensibilisation et d'information,
il n'est pas opposable aux tiers*



OFFRANVILLE

Risques :
Inondation
Mouvement de terrain
Transport de Matières Dangereuses



- tmd routier
 - tmd sncf
 - tmd gaz
 - inondations
 - ruissellements
 - indices de cavités souterraines*
- (* Inventaire non exhaustif susceptible d'être modifié)

La zone d'information préventive de la population correspond au moins à la zone de risques.

Document cartographique élaboré en juin 2010,
en fonction des connaissances et des documents de références.

Préfecture de la Seine-Maritime
Cartographie - SIRACED-PC
août 2010