



Tous les atouts de la Ville à la campagne

AGIR et RÉAGIR

# DICRIM

Version 1 — Novembre 2020

## Document d'Information Communal sur les RISQUES MAJEURS



DOCUMENT À CONSERVER

### SOMMAIRE

<i>Objet</i>	<i>Page</i>
Edito	3
Qu'est-ce qu'un risque majeur?	4
Pourquoi s'informer sur les risques majeurs?	4
DECHY - Les risques existants	4
Que fait la ville?	4
Les dispositifs d'alerte	5
<b>Risques naturels</b>	
- Les inondations	6
- Les séismes	7
- Le retrait-gonflement argileux	7
- Les cavités souterraines	8
<b>Risques climatiques</b>	
- Neige et verglas	10
- Orage, pluie intense tempête	10
- Canicule et grand froid	11
<b>Risques Technologiques</b>	
- Transport Matières Dangereuses	12
- Engins de guerre	13
<b>Risques Sanitaires</b>	
- Pandémies et risques sanitaires	14
<b>Autres risques</b>	
- La menace terroriste	15
<b>Informations utiles</b>	16

# RISQUES MAJEURS

## APPRENONS LES BONS RELEXES

Pour se protéger des risques, il faut les connaître.  
Être citoyen, c'est agir. Vous aussi, **soyez prêt(e)**

« Toute personne concourt par son comportement, à la sécurité civile »

(Code de la Sécurité intérieure, Art. L721-1)

### Le risque Zéro n'existe pas....



Nous vivons partout en France en présence de risques de natures différentes - météorologiques, technologiques, géologiques... - qui peuvent engendrer des crises auxquelles il nous faut faire face. De nombreuses villes sont notamment exposées chaque année aux risques tempêtes, inondations - dont les conséquences peuvent être lourdes sur le plan matériel, économique et parfois humain - , ou encore aux épisodes répétés de canicule qui reviennent plus forts en raison du réchauffement climatique.

A Dechy, les risques spécifiques sont peu nombreux, mais cela ne veut pas dire que nous en sommes préservés. C'est pourquoi, nous avons décidé de mettre en place un Plan Communal de Sauvegarde.

Bien sûr, en cas d'accident, les autorités et les secours publics ont les moyens d'informer et de tout mettre en œuvre pour secourir les habitants. Cependant, votre concours est capital pour optimiser l'efficacité de leur intervention. C'est pourquoi, je vous invite à prendre connaissance de ce DICRIM (Document d'Information Communal sur les Risques Majeurs), et à le conserver précieusement chez vous.

Le DICRIM vous informe sur les risques recensés sur notre commune, en expliquant simplement concrètement ce qu'ils recouvrent et le bon comportement à adopter par chacun d'entre nous.

En cas de crise, les services de l'Etat et les services municipaux sont à vos côtés pour vous renseigner, vous aider et assurer la permanence des services publics.

Bien à vous,

Jean-Michel SZATNY

Maire de Dechy

OTTE

## Qu'est-ce qu'un risque majeur?

Un risque majeur, naturel, technologique ou sanitaire, se caractérise par sa faible fréquence et sa forte gravité (nombreuses victimes, dommages importants...)

Selon de Dossier Départemental des Risques Majeurs (DDRM) du Nord édité par la Préfecture du Nord, la Ville de Dechy est concernée par des risques majeurs.

## Pourquoi s'informer sur les risques majeurs?

L'article L.125.2 du Code de l'environnement précise que « *les citoyens ont un droit à l'information sur les risques majeurs auxquels ils sont soumis et sur les mesures de sauvegarde qui les concernent* ».

Conformément à cette réglementation, ce document vous informe sur les risques auxquels la commune de Dechy peut être exposée.

Ce DICRIM, a pour objectif de vous sensibiliser aux bons réflexes de protection à adopter en cas de catastrophe majeure, afin que vous deveniez acteur de votre propre sécurité.

## DECHY - LES RISQUES EXISTANTS

Par sa localisation, son économie ou encore son histoire, notre territoire est directement ou indirectement concerné par des risques potentiels.

Ces risques sont de deux types :

- **les risques naturels** : inondations, mouvements de terrain (*cavités souterraines, retrait-gonflement d'argile*), phénomènes climatiques (*tempêtes, neige, verglas, canicule*), tremblement de terre;
- **les risques technologiques** : liés à l'action humaine et plus précisément à la manipulation, au transport ou au stockage de substances dangereuses pour la santé et l'environnement : transports de matières dangereuses, engins de guerre, la pollution atmosphérique.

## Que fait la Ville?

En cas d'événement impactant le fonctionnement de la ville, les services de secours publics interviennent sur le sinistre. Le Maire assure le pilotage et la coordination des secours sur sa commune : il est le Directeur des Opérations de Secours (DOS). Pour cela, la Ville s'appuie sur son Plan Communal de Sauvegarde (PCS).

Le PCS (art.1 du 13.09.2005) définit l'organisation prévue par la commune pour assurer l'alerte, l'information, la protection et le soutien de la population au regard des risques connus. Le PCS est un document opérationnel à l'usage du Maire, des élus et du personnel municipal, visant à établir une organisation communale en amont d'un événement potentiel. Ce document répond aux phases d'avant, pendant et après la crise dans un objectif de sauvegarde des personnes et des biens.

Un dispositif de veille 24h/24, 7 jours/7 permet d'intervenir sur tous les événements majeurs qui ont des conséquences sur les personnes ou les biens. En cas de crise, le Maire déclenche le PCS, en coordination avec les services de secours publics.

Si le sinistre est très important, ou s'il touche plusieurs communes, le Préfet devient alors le Directeur des Opérations de Secours. En relation avec la ville, il met en place une cellule de crise et s'appuie sur le plan ORSEC (**O**rganisation de la **R**éponse de **S**écurité **C**ivile).

## Qu'est-ce que le Plan Communal de Sauvegarde?

Le **plan communal de sauvegarde (PCS)** est en France un outil réalisé à l'échelle communale, sous la responsabilité du maire, pour planifier les actions des acteurs communaux de la gestion du risque (élus, agents municipaux, bénévoles, entreprises partenaires) en cas d'événements majeurs naturels, technologiques ou sanitaires. Il a pour objectif l'information préventive et la **protection de la population**. Il prévoit l'organisation nécessaire pour assurer l'alerte, l'information, la protection et le soutien de la population au regard des risques.





### LES DISPOSITIFS D'ALERTE

#### LA SIRENE

#### LES MESSAGES

#### LES MÉDIAS

## COMMENT LES ALERTES SONT-ELLES DIFFUSÉES EN CAS D'ÉVÉNEMENTS EXCEPTIONNELS ?

Les sources de diffusion d'une alerte sont nombreuses et variées, elles dépendent de la nature de l'événement.

Appelée SAIP (Système d'Alerte et d'Information de la Population) elle est activée pour un danger qui nécessite un confinement.

Diffusés par l'application PanneauPocket, par des véhicules munis de haut-parleurs, par le porte à porte réalisé par les élus.

Application PanneauPocket, Radio France Bleu Nord (94,7 FM), France3, France info, site internet et page Facebook de la Ville



### REPÉRER L'ALERTE DONNÉE PAR LA SIRENE



En cas d'événement nécessitant une mise à l'abri, la sirène, testée le premier mercredi du mois à 11h45, fonctionnera selon un rythme de trois séquences d'1 minute et 41 secondes, séparées par un intervalle de 5 secondes. La fin de l'alerte est signalée par 30 secondes de sirène continue.

#### LE SIGNAL D'ALERTE CONFINEMENT « SON MONTANT & DESCENDANT » EMIS PAR LES SIRENES

3 cycles de 5 séquences (sons modulés) d'une durée d'1 minute & 41 secondes séparés par 1 silence de 5 secondes

#### SIGNAL DE FIN D'ALERTE CONFINEMENT

son continu de 30 secondes

#### SIGNAL D'ESSAI MENSUEL

1 cycle de 5 séquences (sons modulés) d'une durée d'1 minute & 41 secondes



### Vous entendez le signal d'alerte confinement :

1



#### Mettez-vous en sécurité

Pour vous confiner :

- restez chez vous
- ou rejoignez sans délai un bâtiment
- ne restez pas près des fenêtres
- arrêtez climatisation, gaz, électricité, ventilation
- n'allumez pas une quelconque flamme

2



#### Tenez-vous informé-e

Respectez les consignes diffusées sur France Bleu, autres radios locales ou France Télévision

3



#### Restez en sécurité

N'allez pas chercher vos enfants à l'école, un plan de mise en sûreté des élèves a été prévu dans leurs établissements

4



#### Ne téléphonez qu'en cas d'urgence vitale

Afin de ne pas surcharger les réseaux de téléphonie nécessaires à l'action des services de secours

La fin d'alerte marque le retour à une situation normale.

### RISQUES NATURELS



### INONDATION

Une inondation est une submersion plus ou moins rapide d'une zone, provoquée principalement par des pluies importantes, durables ou exceptionnelles lors de phénomènes orageux.

Bien que Dechy soit sur un Territoire à Risque Important (TRI) inondation, la ville n'est pas soumise à un Plan de Prévention des Risques Inondation (PPRI).

Les causes d'inondation sur Dechy résultent essentiellement :

- du ruissellement très important, soit sur des terres cultivées, soit en zone imperméablement urbanisée;
- De la remontée émergente d'une nappe phréatique.

### LES BONS RÉFLEXES en cas d'INONDATION

#### AVANT / PENDANT



Je m'informe sur la météo et les prévisions de crue.



Je pense aux équipements vulnérables à l'eau.



Je prends mes dispositions pour me faire héberger chez des proches.



Si je suis sous la menace de l'eau je me mets en hauteur.



Je ne traverse pas une zone submergée par l'eau.



Je débranche les appareils électriques.



Je respecte les consignes des autorités notamment en cas de demande d'évacuation.

#### APRES



Je ne m'approche pas des fils tombés à terre et je fais attention à ce qui a pu être fragilisé.



Je fais attention aux risques de chutes cachées par l'eau.



Je fais vérifier l'installation électrique inondée avant de la rebrancher.



### RISQUES NATURELS



### RETRAIT- GONFLEMENT ARGILEUX

Les variations de la quantité d'eau dans certains terrains argileux produisent des gonflements (en période humide) et des tassements (périodes sèches). Cela peut provoquer des dégâts sur les constructions (fissures, déformations, des ouvertures), pouvant rendre inhabitables certains locaux.

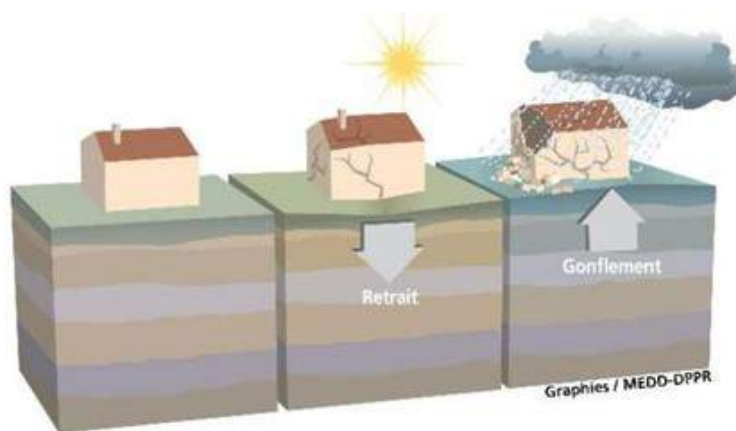
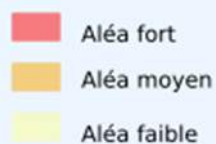
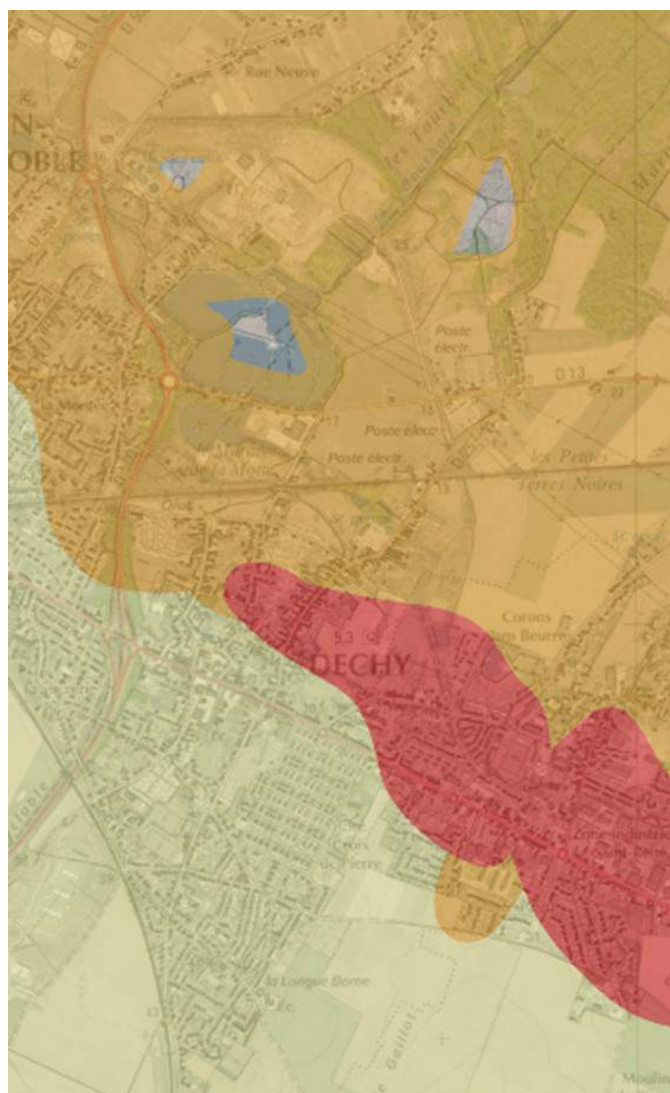
#### Les risques à Dechy :

La commune se situe sur des zones :

**Aléa faible** : sur le haut de Dechy;

**Aléa moyen** : sur le bas de Dechy;

**Aléa fort** : du centre ville en direction de Guesnain.



#### Les mesures de prévention :

Le Ministère de l'Écologie a édité une plaquette d'information sur le risque argile « **le retrait-gonflement des argiles : comment prévenir les désordre dans l'habitat individuel?** » vous pouvez télécharger cette plaquette au format pdf sur :

[www.ecologie.gouv.fr/sites/default/files/dppr\\_secheresse\\_v5tbd.pdf](http://www.ecologie.gouv.fr/sites/default/files/dppr_secheresse_v5tbd.pdf)

### RISQUES NATURELS



Un séisme ou un tremblement de terre se traduit en surface par des vibrations du sol. La France est découpée en 5 zones de sismicité, Dechy est classée en zone 2, c'est-à-dire en zone de sismicité faible.

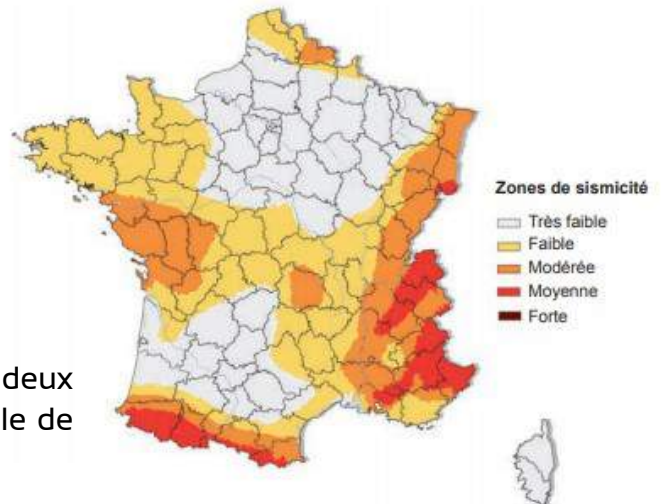
Un séisme de forte amplitude pourrait engendrer des dégâts sur les bâtiments, les routes,...



### SÉISME

#### Tremblement de terre dans la région :

Bien que peu fréquents, nous pouvons relater deux tremblements de terre de magnitude 4,4 sur l'échelle de Richter ressentis en 1992 et 2015.



### LES BONS RÉFLEXES

#### en cas de SÉISME ou de MOUVEMENT DE TERRAIN

#### PENDANT



Je débranche mes appareils électriques et je ferme le gaz, je ne fume pas.



J'évacue le bâtiment dans lequel je me trouve ou la zone dangereuse et je n'y retourne pas.



Je ne prends pas l'ascenseur.



À l'intérieur, je m'abrite sous un meuble solide et je m'éloigne des fenêtres.



En voiture, je m'arrête et j'attends la fin des secousses.

#### APRES



Je ne rentre pas dans un bâtiment endommagé.



Je ne m'approche pas des lignes électriques et téléphoniques



Si je suis enseveli, je signale ma présence en frappant sur les parois.





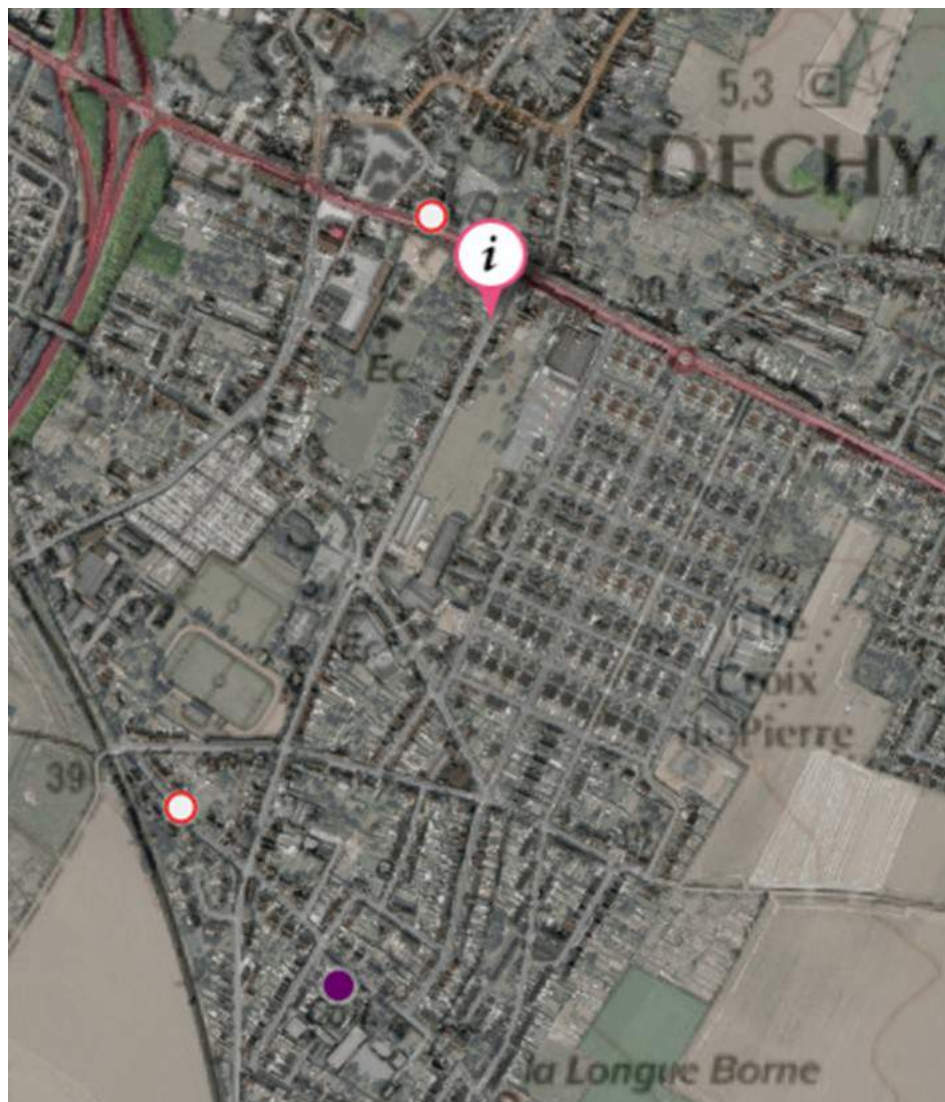
### CAVITÉS SOUTERRAINES

#### RISQUES NATURELS



Les cavités souterraines peuvent provoquer un mouvement de terrain.

Un **mouvement de terrain** est un déplacement plus ou moins brutal du sol ou du sous-sol. Il est fonction de la nature et de la disposition des couches géologiques. Il est dû à des processus lents de dissolution ou d'érosion favorisés par l'action de l'eau et de l'homme.



Cavité souterraine



Ouvrage militaire

Référence de la cavité	Nom de la cavité
NPCAW0033541	Souterrain Rue Gambetta
NPCAW0033542	Rue du 8 mai 1945
NPCAW0002952	(Ouvrage militaire) effondrement ancien collège

### RISQUES CLIMATIQUES





Des phénomènes météorologiques dangereux peuvent entraîner des dommages importants pour les personnes et les biens, et perturber la circulation.

**À noter : Dans la plupart des cas, les victimes le sont du fait de comportements imprudents.**

#### MESURES DE PRÉVENTION ET DE PROTECTION

Météo France est en charge de la vigilance météorologique qui permet d'être alerté et de prendre les mesures préventives pour éviter d'être exposé à un phénomène dangereux. Météo France diffuse 2 fois par jour une carte de vigilance informant les autorités et le public des dangers météorologiques pouvant toucher le département dans les 24 h.

#### Quatre couleurs précisent le niveau de vigilance :

-  Aucun risque
-  Soyez vigilant si vous pratiquez des activités exposées aux risques climatiques
-  Un phénomène dangereux est prévu, soyez très vigilant
-  Le phénomène est classé comme dangereux et exceptionnel, une vigilance absolue s'impose.

En cas d'alerte, la préfecture informe la commune qui participe à la diffusion des consignes de sécurité.



#### ORAGE, PLUIE INTENSE, TEMPÊTE



#### NEIGE ET VERGLAS



D'importantes chutes de neige peuvent paralyser la circulation et dépasser momentanément les capacités de déneigement des services compétents.

La commune a mis en place un système d'astreinte qui permet de déneiger par ordre de priorité les voies de circulation principales, les abords des bâtiments stratégiques, puis le réseau secondaire.

**Rappel : les particuliers se doivent de déneiger devant chez eux y compris quand il s'agit du domaine public.**

Un risque météo de grande ampleur peut entraîner différentes conséquences dans la ville :

- Fermeture du Parc Aragon, du cimetière, des installations sportives.
- Report ou annulation de certaines manifestations,
- Perturbations de la circulation (chute d'arbres, verglas, neige...).

Ces épisodes, souvent de courte durée ou localisés, peuvent toutefois être violents et présenter un véritable danger pour les personnes et les biens.



### RISQUES CLIMATIQUES



### CANICULE ET GRAND FROID

En cas d'événement météorologique exceptionnel de type **canicule** ou **grand froid**, la préfecture peut être amenée à déclencher des plans sanitaires spécifiques.

#### MESURES DE PRÉVENTION ET DE PROTECTION

Pour chacun de ces événements, des dispositions sont déclinées localement principalement des mesures de communication sur les bons réflexes à avoir, ainsi que de mises à l'abri pour les personnes les plus vulnérables.

#### NEIGE ET VERGLAS

- Je m'abrite et prévois des vêtements chauds.
- J'évite tout stationnement susceptible de gêner la circulation des véhicules de déneigement.

#### ORAGE, PLUIE INTENSE ET TEMPÊTE

- Je range et fixe les objets sensibles aux effets du vent.
- Je m'abrite et prévois des vêtements chauds.
- Je débranche les appareils électriques et les antennes.
- J'évite d'utiliser téléphones et appareils électriques.
- Sur la route, je m'arrête en sécurité et je ne quitte pas mon véhicule.
- Je m'abrite hors des espaces boisés.
- Je prends garde aux chutes d'arbres, de branches ou d'objets.

#### CANICULE

- Je ne reste pas au soleil.
- Je maintiens mon logement à l'abri de la chaleur (volets, stores, rideaux fermés).
- Je bois beaucoup d'eau même sans soif, je ne consomme pas d'alcool.

#### GRAND FROID

- Je ne surchauffe pas mon logement et je veille à une aération correcte.
- Je ne bois pas de boisson alcoolisée qui favorise la baisse de la température corporelle en atmosphère froide.

### LES BONS RÉFLEXES

#### en cas de RISQUES CLIMATIQUES



Je m'informe sur la météo et sur les conditions de circulation.



Je respecte les consignes des autorités.



J'évite les déplacements et les activités extérieures de loisir.



En cas de départ, je signale mon déplacement à mes proches.



Je n'interviens pas sur les toitures et ne touche pas aux fils électriques tombés au sol.



Je prévois des moyens d'éclairage de secours et fais des provisions et réserves d'eau potable.



### RISQUES TECHNOLOGIQUES



### TRANSPORT DE MATIERES DANGEREUSES

Ce risque est consécutif à un accident se produisant lors du transport de matières dangereuses (TMD) par voie routière, ferroviaire ou canalisations. Les produits dangereux peuvent être inflammables, toxiques, explosifs, corrosifs ou radioactifs.

Sur Dechy, les traversée TMD se font par voie routière par la rocade Est D25 et la RD635 traversant la ville. Par voie ferroviaire passant dans le bas de Dechy. Un oléoduc (TRAPIL) passe au nord de la ville en jouxtant l'A21.

### LES BONS RÉFLEXES en cas d'accident TMD

#### PENDANT



J'écoute les consignes des autorités.



Je me confins (un véhicule ne constitue pas une bonne protection).



Je limite au maximum les entrées d'air.



Je m'éloigne des portes et des fenêtres.



Je supprime toute flamme nue et je ne fume pas.



Je ne vais pas chercher les enfants à l'école.



J'évite de téléphoner.



Je ne sors qu'en fin d'alerte ou sur ordre d'évacuation.

#### APRES



J'aère l'espace dans lequel j'étais confiné.



Je me rince en cas d'irritation.



J'applique les mesures énoncées par les secours et autorités.

#### SI VOUS ÊTES TEMOIN D'UN ACCIDENT :

Donnez l'alerte en précisant qu'il s'agit d'un TMD, renseignez le code danger et le numéro de la matière, de la plaque orange.

Eloignez-vous, ne touchez pas et n'entrez pas en contact avec la matière.



← Code Danger

← Code Matière

### RISQUES TECHNOLOGIQUES



### ENGINS DE GUERRE

Les vestiges de guerre constituent dans le département du Nord, une menace constante pour les populations susceptibles d'y être exposées. Il s'agit d'armes conventionnelles (munitions, mines, grenades,...) ou chimiques.

Avec le Cambrasis, le secteur du Douaisis est particulièrement sensible aux déchets de guerre.

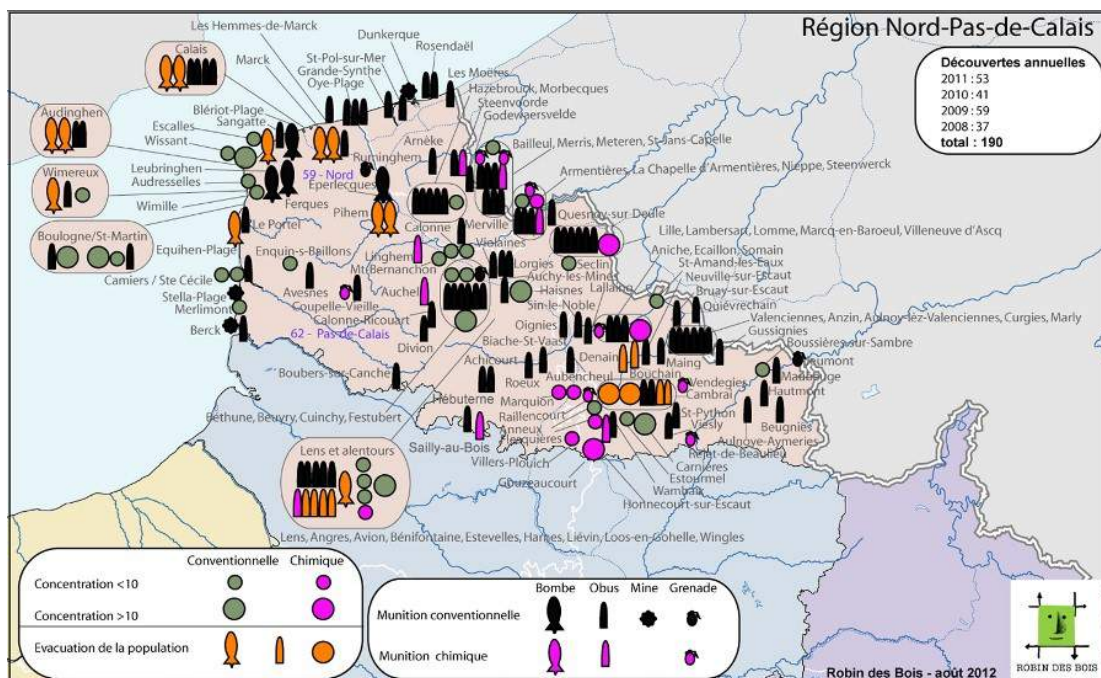
Les risques : en cas de découverte d'engins explosifs les risques sont de 3 ordres :

- l'explosion
- L'intoxication
- La dispersion dans l'air de gaz toxique

### LES BONS RÉFLEXES en cas de découverte d'un ENGIN DE GUERRE

- **Ne pas y toucher et ne pas le déplacer**
- **Repérer les lieux et les baliser**
- **Alerter la Police et la Mairie**
- **Ne jamais enterrer** un obus pour s'en débarrasser

Carte des inventaires des déchets de guerre  
du 1<sup>er</sup> janvier 2008 au 31 décembre 2011



Les démineurs d'Arras qui interviennent sur l'ensemble de la région parcourent environ 100 000 km par an et répondent à plus de 1000 demandes d'intervention par an.

En 2001 et 2002 ils ont collecté 155 tonnes de matériels.



**RISQUES SANITAIRES****PANDEMIE  
ET RISQUES SANITAIRES****LES BONS RÉFLEXES  
en cas de PANDÉMIE  
et de RISQUES SANITAIRES**

Je m'informe sur  
la situation sanitaire.



Je respecte les consignes  
des autorités.



Je me lave les mains  
plusieurs fois par jour  
et pendant 30 secondes.

En cas de pandémie ou d'épidémie de masse, les autorités sanitaires sont en charge de l'évaluation des risques et de l'organisation des réponses apportées.

Le maire peut être sollicité pour mise à disposition de moyens ou être amené à prendre certaines mesures préventives (exemple : interdiction de manifestations).

Le risque sanitaire peut être aussi :

- l'intoxication alimentaire;
- Une épizootie;

En cas de risque sanitaire spécifique, les autorités sanitaires et/ou vétérinaires sont en charge de l'évaluation des risques et de l'organisation des réponses apportées.

**COVID-19 Il existe des gestes simples pour vous protéger et protéger votre entourage**

Se laver les  
mains très  
régulièrement



Tousser ou  
éternuer dans  
son coude  
ou dans un  
mouchoir



Utiliser des  
mouchoirs à  
usage unique



Saluer sans  
se serrer  
la main,  
éviter les  
embrassades



**AUTRE RISQUE****LA MENACE  
TERRORISTE**

Au-delà du rôle assuré par les autorités, la lutte contre les actes terroristes nécessite une implication citoyenne. À ce titre, chacun concourt à la sécurité de tous par sa vigilance et par la détection de comportements inhabituels.

**MESURES  
DE PRÉVENTION  
ET DE PROTECTION**

Le gouvernement a mis en place le Plan Vigipirate qui consiste en l'organisation de la réponse préventive, dissuasive et de lutte contre les actes terroristes.

Il a pour principale vocation d'adapter le niveau de réponse en fonction du niveau de menace.

Des déclinaisons de ce plan sont mises en oeuvre dans les administrations, dans les établissements recevant du public et sur les sites sensibles.

Des dispositions spécifiques peuvent s'appliquer localement comme l'interdiction de stationnement aux abords des établissements ou la fouille de sacs et bagages.

**LES BONS RÉFLEXES**

Je m'informe de la situation.



Je signale tout comportement suspect ou bagage isolé.



Je repère les issues de secours.



Je respecte les consignes des autorités.



Je ne vais pas chercher mes enfants à l'école.



Je ne diffuse aucune information sur l'intervention des forces de l'ordre.

**SOYEZ TOUJOURS ATTENTIFS  
AUX CONSIGNES DE VIGILANCE,  
DE SÉCURITÉ ET D'INFORMATION.**

### FAITES CONFIANCE À L'ÉCOLE

En cas de risque avéré, c'est bien compréhensible, les parents ont le réflexe d'aller chercher leurs enfants à l'école ou de contacter l'établissement scolaire. Pourtant, tout déplacement ou toute tentative de communication par téléphone peut engendrer des complications dans la gestion de la crise et ainsi gêner les secours : embouteillage, exposition inutile au risque, saturation du réseau téléphonique... C'est pourquoi il est fortement recommandé d'attendre la fin de l'alerte avant d'agir. Rassurez-vous, l'école saura protéger vos enfants.



**Restez ALERTÉ et INFORMÉ**  
avec l'application PanneauPocket



### Ville de Dechy

03 27 95 82 00 - [contact@ville-dechy.fr](mailto:contact@ville-dechy.fr)

#### Liens utiles :

[www.meteofrance.com](http://www.meteofrance.com)  
[www.georisques.gouv.fr](http://www.georisques.gouv.fr)  
[www.nord.gouv.fr](http://www.nord.gouv.fr)



### Numéros utiles

⇒ Pompiers	18
⇒ Police	17
⇒ SAMU (Service d'Aide Médicale d'Urgence)	15
⇒ Urgences personnes sourdes et malentendantes	114 (sms)
⇒ SAMU Social	115
⇒ Maison Médicale de Garde	03 20 33 20 33
⇒ Centre Antipoison	0 825 812 822
⇒ SOS mains	08 26 20 95 75
⇒ Centre Hospitalier de Dechy	03 27 94 70 00
⇒ Clinique Saint-Amé	03 74 82 17 17
⇒ Préfecture du Nord	03 20 30 59 59

### Fréquences Radios en cas d'incident majeur



FM 94.7



FM 103.7



FM 105.2

**En cas d'incident majeur, l'électricité est souvent coupée.**  
utilisez un poste radio à piles.