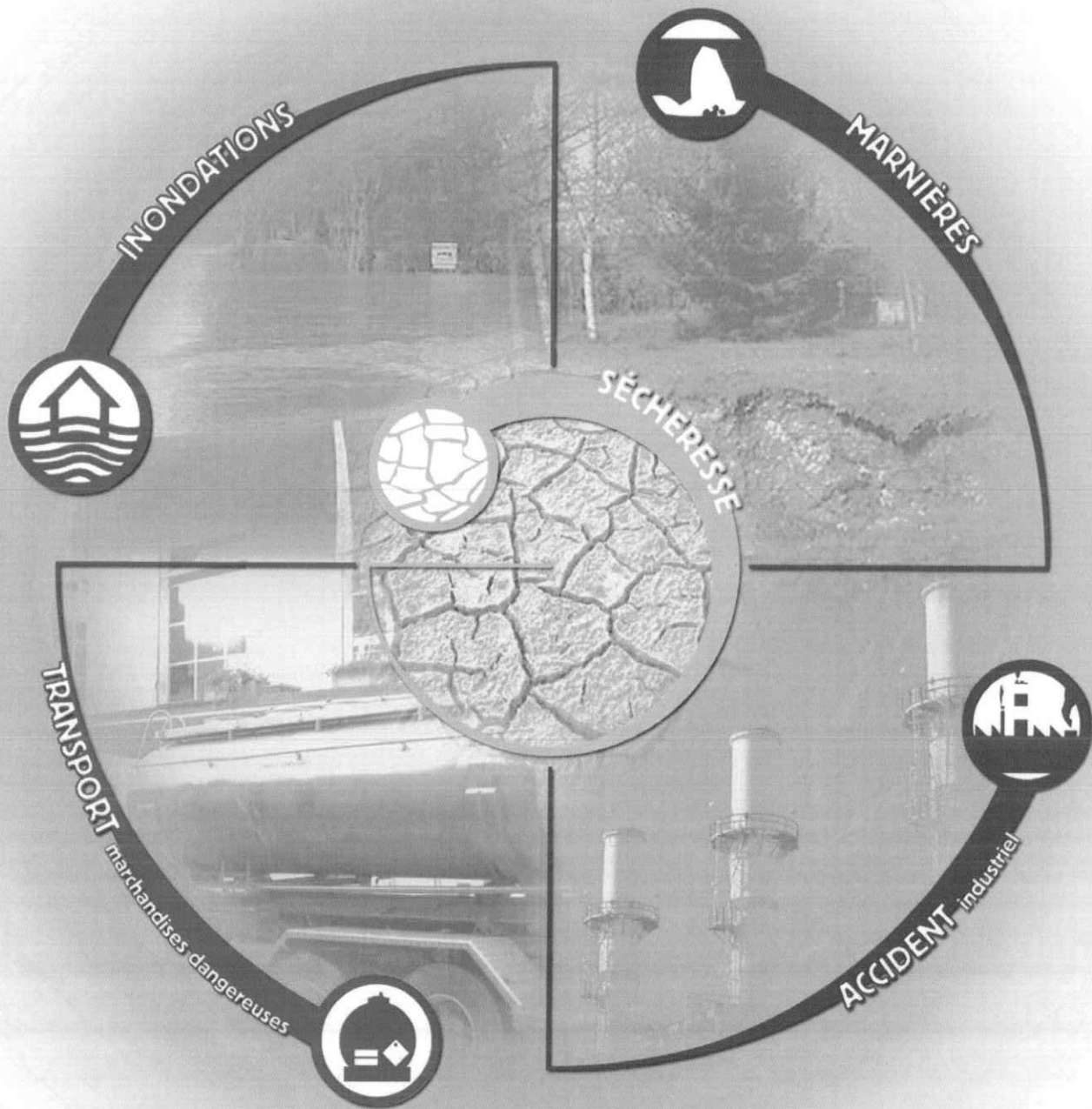


Document d'Information Communal sur les Risques Majeurs



information des populations

DEPARTEMENT DE L'EURE
Arrondissement de BERNAY
Canton d'AMFREVILLE LA CAMPAGNE

REPUBLIQUE FRANCAISE

COMMUNE DE SAINT OUEN DE PONTCHEUIL
Tél/fax : 02.32.35.57.32

DOCUMENT D'INFORMATION COMMUNAL SUR LES RISQUES MAJEURS



INFORMATION DES POPULATIONS



Liberté • Egalité • Fraternité

RÉPUBLIQUE FRANÇAISE

PREFECTURE DE L'EURE

Arrêté n° D5 B1 09 0005 relatif au droit à l'information des citoyens sur les risques naturels et technologiques majeurs

**La préfète de l'Eure
chevalier de la légion d'honneur
Chevalier de l'ordre national du mérite**

VU

- le code général des collectivités territoriales,
- le code de l'environnement, notamment les articles L125-2, L563-3 à L563-6 et R125-9 à R125-14,
- le code minier, article 94,
- le décret n°2004-374 du 29 avril 2004 relatif aux pouvoirs des préfets, à l'organisation et à l'action des services de l'Etat dans les régions et les départements,
- le décret du 11 mars 2009 portant nomination de Mme Fabienne BUCCIO en qualité de préfète de l'Eure,
- l'arrêté ministériel du 9 février 2005 relatif à l'affichage des consignes de sécurité devant être portées à la connaissance du public,

Sur proposition de M. le sous-préfet, directeur de cabinet,

ARRETE

Article 1 : L'information des citoyens sur les risques naturels et technologiques majeurs auxquels ils sont susceptibles d'être exposés dans le département, est consignée dans le document départemental des risques majeurs (D.D.R.M.).

Article 2 : Cette information est complétée dans les communes listées en annexe du présent arrêté, par le document d'information communal sur les risques majeurs (D.I.C.R.I.M.) et l'affichage des risques pris en compte, la fréquence radio à écouter et les consignes de sécurité à respecter en cas de danger ou d'alerte.

Article 3 : La liste de communes concernées est mise à jour annuellement sur le site internet de la préfecture.



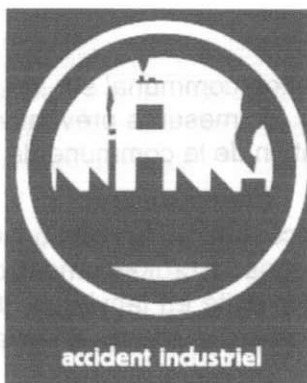
LA COMMUNE FACE AUX RISQUES

La commune est exposée aux risques :



Inondations

Risque inondation



accident industriel

Risque industriel



marnières

Risque marnière



transport de marchandises
dangereuses

Risque TMD



sécheresse

Risque sécheresse



Cochez les risques auxquels la commune est exposée¹

Précautions d'emploi : ce document ne recense pas tous les risques présents sur la commune. Il est le reflet des connaissances actuelles. En conséquence, ce n'est pas parce qu'un risque n'est pas cité pour la commune que ce risque n'existe pas. Par exemple, l'absence de pictogramme 'risque marnière' sur la commune ne garantit pas l'absence totale de marnière.

¹ Pour les connaître, consultez le Document Départemental sur les Risques Majeurs sur www.eure.sit.gouv.fr / rubrique Collectivités territoriales/ communes

Qu'est-ce que le risque majeur ?

Le risque majeur, c'est ce que tout le monde appelle une catastrophe, un événement d'une ampleur telle que les individus se trouvent désemparés. Ces phénomènes causent des dégâts considérables en termes humains et financiers et laissent les populations démunies.

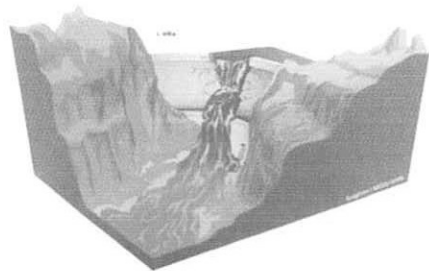
Afin de mieux les identifier, les risques majeurs peuvent être regroupés en trois grandes familles :

Les risques naturels : avalanches, feux de forêts, inondations, mouvements de terrain, cyclones, tempêtes, séismes ou bien encore éruptions volcaniques.

Les risques technologiques, d'origine humaine : risque nucléaire, risque industriel et le risque de rupture de barrage.

Les risques liés aux transports concernent les déplacements de personnes, de biens, ou de matières dangereuses par voie terrestre, aérienne, fluviale, maritime ou par canalisations pour les transports de fluides ou de gaz.

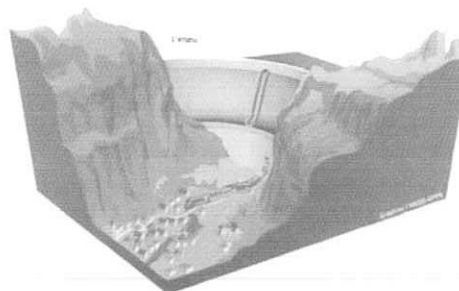
Mais tous les risques auxquels nous sommes exposés ne sont pas des risques majeurs. Un événement potentiellement dangereux (que l'on nomme **aléa**) ne constitue un risque majeur que s'il s'applique à une zone où des **enjeux** humains ou économiques sont présents.



Un aléa

Ici un barrage qui menace de s'écrouler

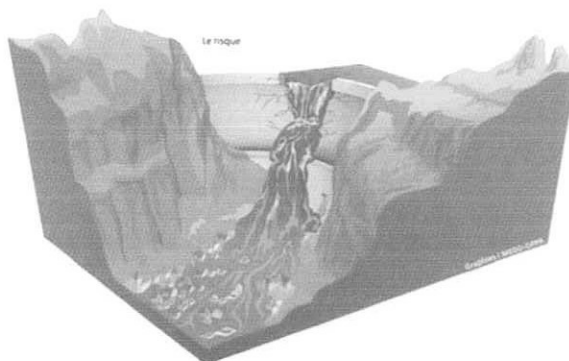
+



Un enjeu

Ici un village situé en aval du barrage

=



Un risque majeur

Le risque majeur se caractérise par sa faible fréquence, sa gravité et l'incapacité de la société exposée à surpasser l'événement.



RISQUE MARNIÈRE

MARNIÈRE





LE RISQUE MARNIERE



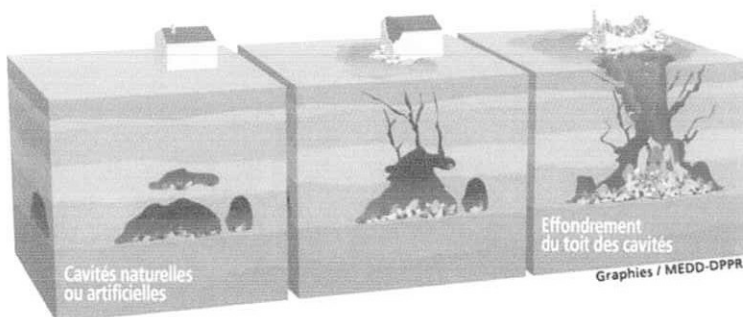
Les cavités souterraines et notamment les marnières se comptent par milliers dans le département. Ce n'est pas étonnant car le sous-sol de l'Eure a fait l'objet aux siècles passés d'une intense exploitation souterraine soit sous forme de carrières de pierre à chaux servant à alimenter les fours à chaux, soit de carrières souterraines à pierre de taille (calcaire), soit sous forme de marnières qui sont des cavités artificielles creusées pour extraire de la craie (marne) destinée

à l'amendement des sols agricoles.

On estime aujourd'hui qu'il existe sur les plateaux de l'Eure plus de 15 marnières au kilomètre carré. Peu de communes sont épargnées. En effet, sur les 675 communes que compte le département, 543 communes sont concernées, soit près de 80 % !



En quoi la commune est-elle concernée ?



Après plusieurs siècles d'exploitation du sous-sol de nombreuses marnières ne sont plus localisables et le développement de l'urbanisation et de l'aménagement du territoire a pu s'effectuer sur des terrains à risques. La détérioration plus ou moins lente de ces carrières souterraines peut entraîner des dégâts en surface qui constituent des menaces pour les personnes et pour les biens.

Les conséquences d'un effondrement de marnière, véritables cathédrales souterraines pour certaines, peuvent être dramatiques : des personnes ou des animaux peuvent être ensevelis, des maisons déstabilisées ou même englouties, des routes effondrées... Deux types de risques peuvent être distingués :

- l'effondrement du bouchon du puits. En période de fortes pluies, il peut apparaître soudainement un puits de plusieurs mètres de profondeur,
- l'effondrement du toit d'une chambre d'exploitation qui provoque à la surface du sol une cuvette de grand diamètre au centre de laquelle peut apparaître une cavité cylindrique de plusieurs mètres de profondeur.

De nombreux sinistres ont été enregistrés dans le département depuis 1982. Bien que moins fréquents actuellement, ces différents mouvements de terrain se produisent toujours de façon régulière sur l'ensemble du département.

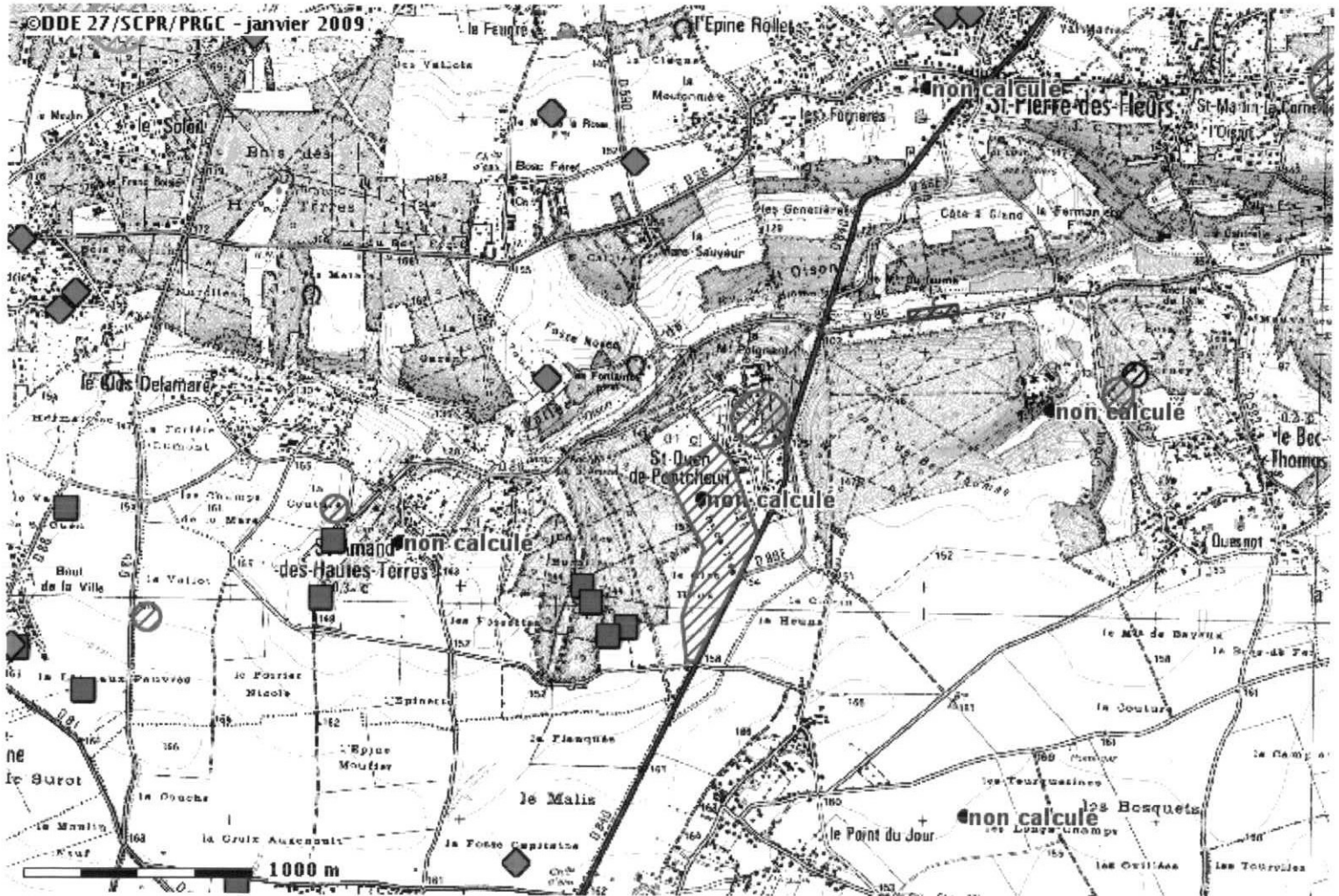
Dans la commune, comme dans l'ensemble du département de l'Eure, les risques d'effondrement et d'affaissement existent et doivent être pris en considération.

Les principaux événements intervenus sur la commune et qui ont fait l'objet d'arrêté interministériel portant reconnaissance de l'état de catastrophe naturelle au titre des mouvements de terrain sont rappelés dans le tableau ci-après ⁵:

Type de catastrophe	Début le	Fin le	Arrêté du	Sur le JO du

⁵ La liste des arrêtés de reconnaissance de l'état de catastrophe naturelle est consultable sur www.eure.sit.gouv.fr / rubrique Collectivités territoriales/ communes ou www.prim.net

Cartographie du risque



Légende

Indices avérés :

- Carrière souterraine
- Origine indéterminée
- Bétoire - Karst
- Carrière à ciel ouvert
- Non lié à une carrière
- Indice supprimé

Indices non localisés précisément :

- Carrière souterraine
- Origine indéterminée
- Bétoire - Karst
- Carrière à ciel ouvert
- Non lié à une carrière
- Glissement de terrain

Atlas des cavités souterraines de l'Eure



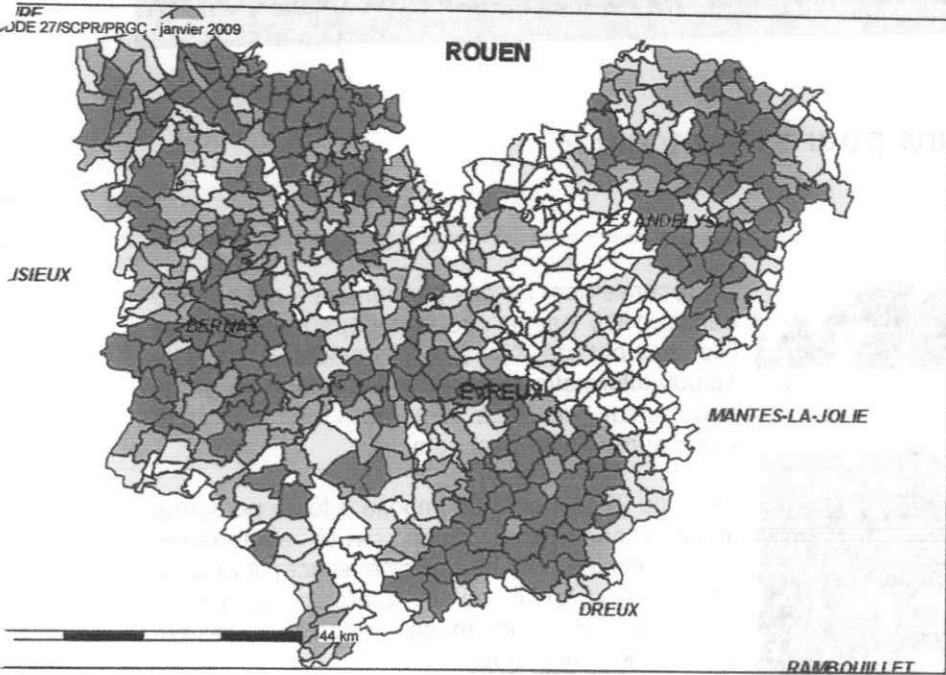
IDF
DDE 27/SCPR/PRGC - janvier 2009

ROUEN

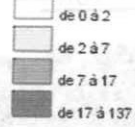
Conception : DDE_27

Date d'impression : 05-08-2009

ISIEUX



Nombre de marnières recensées



MANTES-LA-JOLIE

DREUX

RAMBOUILLET

Description :

Résultat non exhaustif des indices de cavités souterraines et de mouvements de terrain ; informations recueillies par la DDE de l'Eure.

Cette carte est mise à disposition sur internet pour vous aider à appréhender le risque marnière dans le département. Tout autre usage doit faire l'objet d'une demande écrite auprès de nos services :

DDE 27 - SCPR - 1 avenue Foch - 27022 EVREUX cedex

Carte publiée par l'application CARTELIE
© Ministère de l'Écologie, de l'Énergie, du Développement durable et de la Mer
SG/SPSS/PSI/PSI1 - CETE Méditerranée (DUETER)



Que fait la commune pour se protéger ?

Mesures de prévention :



Un recensement de ces phénomènes est élaboré depuis 1995 par la direction départementale de l'équipement de l'Eure. On compte à ce jour 16.000 informations, mises à disposition du grand public sur le site internet de la DDE (www.eure.equipement.gouv.fr).

La loi du 27 février 2002 impose à toute personne ayant connaissance d'une cavité souterraine, d'une marnière ou d'un indice susceptible d'en révéler l'existence, d'en informer le maire. Cependant de nombreuses marnières restent actuellement inconnues.

La commune a adopté le document d'urbanisme suivant :

- PLU POS Carte communale Aucun

Mesures d'information :

La commune tient à disposition du public les documents suivants :



Document départemental des risques majeurs



Document d'information communal sur les risques majeurs



Affiche des risques



Mesures de protection :

La commune dispose des plans de secours suivants :



Plan ORSEC départemental



Plan communal de sauvegarde



Nota : le plan communal de sauvegarde est obligatoire pour les communes soumises à un plan de prévention des risques naturels ou à un plan particulier d'intervention lié à la présence d'un établissement SEVESO seuil haut.



Plan particulier de
mise en sûreté
(PPMS)

Préciser ci-après les établissements qui ont réalisé un PPMS :



Que faire pour prévenir l'accident ?

- Se renseigner sur l'existence d'un risque⁶.
- Ne jamais s'aventurer dans une carrière souterraine abandonnée.
- Ne jamais s'approcher d'un puits ou d'un effondrement même ancien.
- S'informer des risques encourus et des consignes de sauvegarde.



Que faire en cas de mouvement de terrain ?

En cas d'effondrement :

- Evacuer l'habitation.
- S'écarter le plus possible de la zone dangereuse.
- Protéger la zone par la mise en place d'un périmètre de sécurité.
- Ne pas sortir de nuit sans éclairage.
- Ne pas entrer dans un bâtiment endommagé.
- Prévenir les sapeurs-pompiers (18) et la police ou la gendarmerie (17), la mairie et la DDE.

Que faire après l'accident ?

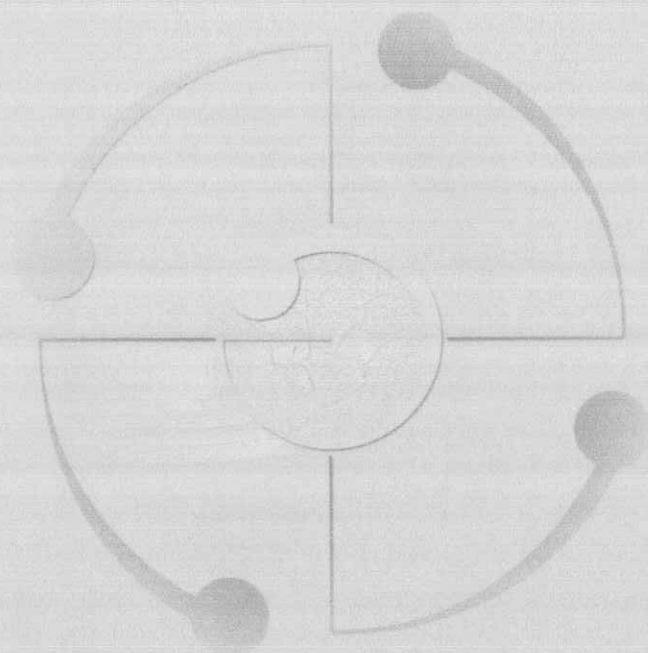
- Se mettre à disposition des secours.
- Couper l'eau et l'électricité (si cela n'est pas dangereux).
- Faire évaluer les dégâts et les dangers persistants.
- Contacter la mairie, ainsi que l'assurance de l'habitation.

⁶ Certains signes peuvent éveiller les soupçons sur la présence possible de marnière : présence d'un arbre solitaire dans un champ, affaissement du terrain, nom du lieu ("le puits", "la fosse", "la marnière"...)



RISQUE SÉCHERESSE

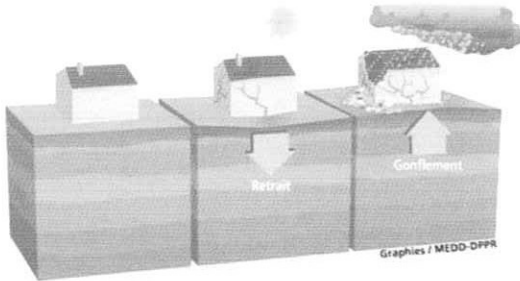
SÉCHERESSE





LE RISQUE SECHERESSE

Il arrive que certains sols superficiels varient de volume en fonction des conditions météorologiques en se gonflant en période d'humidité, et en se tassant en période de sécheresse. Ces mouvements peuvent causer des désordres importants sur les bâtiments (apparition de fissures, qui peuvent atteindre plusieurs centimètres d'ouverture, distorsions des portes et des fenêtres, décollements entre bâtiments accolés, ruptures de canalisations enterrées).



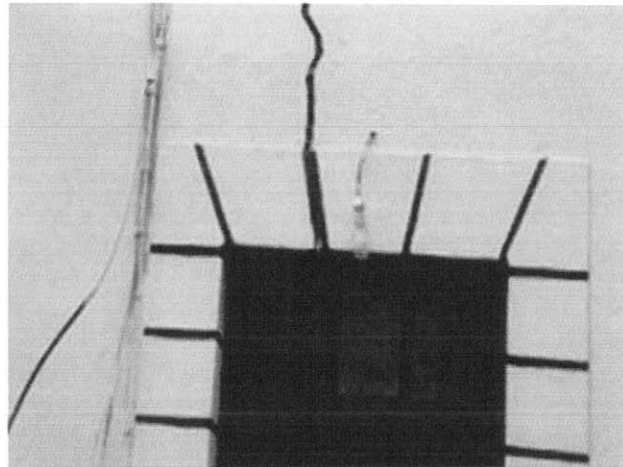
En quoi la commune est-elle concernée ?

Entre 1989 et 2007, 30 communes de l'Eure ont déjà bénéficié d'une reconnaissance de l'état de catastrophe naturelle liée au retrait gonflement des argiles.

387 sinistres ont ainsi été recensés dans 77 communes. Le nombre de sinistres par commune est cependant très variable. 62 des 77 communes sinistrées comptent de 1 à 5 sinistres.

Ce risque est aussi important que le risque inondation. Il touche les constructions individuelles légères et souvent réalisées sans étude de sol.

Un sinistre consécutif au phénomène de retrait-gonflement des argiles peut entraîner des coûts de réparation très lourds et peut même, dans certains cas, aboutir à la démolition de la maison lorsque les frais nécessaires à son confortement dépassent la valeur de la construction.

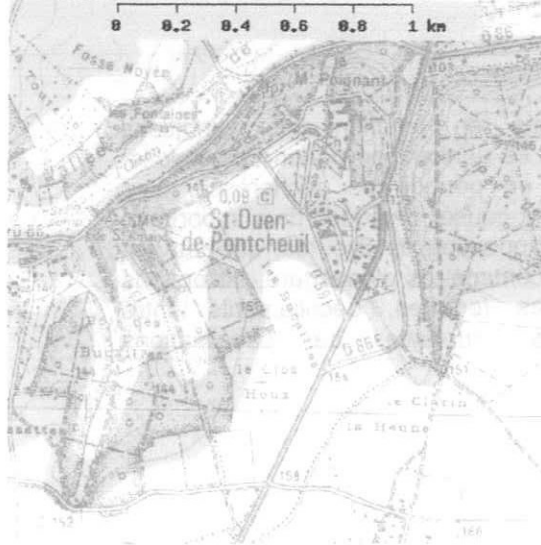


Les principaux événements intervenus sur la commune et qui ont fait l'objet d'arrêté interministériel portant reconnaissance de l'état de catastrophe naturelle au titre des mouvements de terrain différentiels consécutifs à la sécheresse et à la réhydratation des sols sont rappelés dans le tableau ci-après⁷ :

Type de catastrophe	Début le	Fin le	Arrêté du	Sur le JO du

⁷ La liste des arrêtés de reconnaissance de l'état de catastrophe naturelle est consultable sur www.eure.sit.gouv.fr / rubrique Collectivités territoriales/ communes ou www.prim.net

Carte des argiles



Légende

- Préfectures et sous-préfectures(*)
- Limite des régions(*)
- Limites des départements(*)
- Limites des communes

Autorisation IGN/BRGM n°8869

Argiles

- Aléa fort
- Aléa moyen
- Aléa faible
- Aléa à priori nul

Argiles non réalisé

- IGN 1:250 000(*)

Autorisation IGN/BRGM n°8869

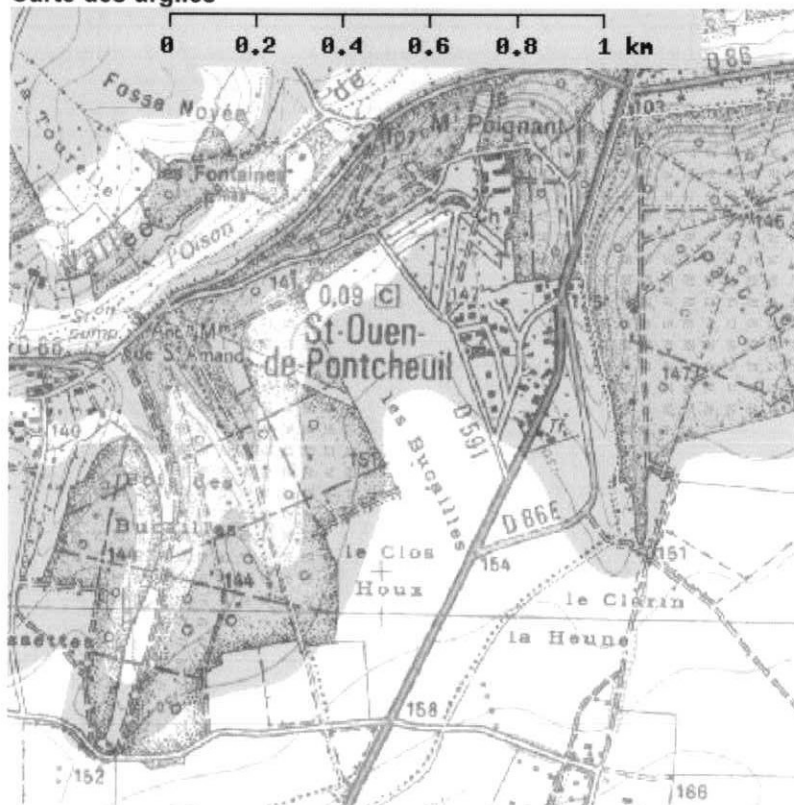
IGN 1:25 000

Autorisation IGN/BRGM n°8869

(*) Couche invisible à cette échelle
 Couche interrogeable

Echelle de la carte
 1 : 15 356

Carte des argiles



Légende

-  Préfectures et sous-préfectures(*)
 -  Limite des régions(*)
 -  Limites des départements(*)
 -  Limites des communes
- Autorisation IGN/BRGM n°8869
- Argiles**
-  Aléa fort
 -  Aléa moyen
 -  Aléa faible
 -  Aléa à priori nul
 -  Argiles non réalisé
 -  IGN 1:250 000(*)
 -  IGN 1:25 000
- Autorisation IGN/BRGM n°8869

(*) Couche invisible à cette échelle
Couche interrogeable

Echelle de la carte

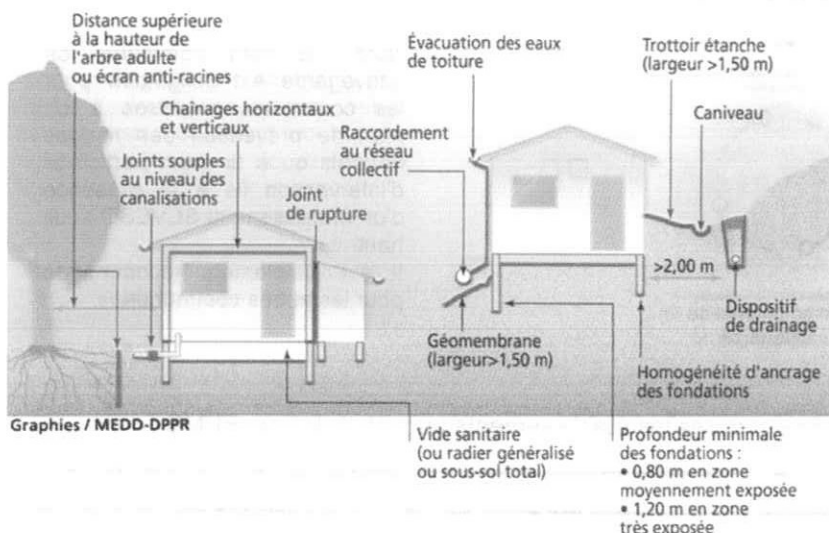
1 : 15 356

Que fait la commune pour se protéger ?

Mesures de prévention :

Afin de mieux cerner le phénomène dans le département, l'État a confié au bureau de recherches géologiques et minières (BRGM) la réalisation d'une carte visant à délimiter les zones potentiellement concernées par ces mouvements de terrain différentiels causés par les variations d'humidité dans les sols. Pour le département de l'Eure, la cartographie de cet aléa est consultable sur le site www.argiles.fr. Afin de prendre en compte les résultats de l'étude menée par la BRGM, le DDRM a été mis à jour dans sa version informatique⁸.

En vue d'attirer l'attention des constructeurs et maîtres d'ouvrages sur la nécessité de respecter certaines règles constructives préventives dans les zones soumises à l'aléa retrait-gonflement des argiles, en fonction du niveau de celui-ci, l'élaboration d'un plan de prévention des risques pourrait être envisagée.



Des précautions élémentaires, tant dans le cas de constructions existantes que de constructions neuves, permettent de réduire le risque. Parmi celles-ci, la vérification de l'étanchéité des canalisations enterrées, l'adaptation des réseaux de drainage et de rejets d'eaux pluviales, ainsi que l'élagage régulier voire l'élimination de certaines espèces de végétaux qui assèchent le sol en profondeur, suffiraient dans bien des cas, à prévenir le risque de retrait-gonflement des argiles.

Les bâtiments sinistrés doivent être consolidés, ce qui exige l'intervention d'un expert en géotechnique et structure pour bien identifier au préalable les causes des désordres. Les constructions les moins touchées peuvent faire l'objet d'une surveillance, au moyen de témoins (sous forme de réglottes graduées relevées périodiquement) posés en travers des fissures et permettant de suivre l'évolution de la dégradation du bâtiment.

Par ailleurs, la commune a adopté le document d'urbanisme suivant :

PLU

POS

Carte communale

Aucun

⁸ SIT de la préfecture rubrique collectivités territoriales/communes « risques majeurs auxquels la commune est exposée »

Mesures d'information :

La commune tient à disposition du public les documents suivants :



Document
départemental des
risques majeurs



Document
d'information
communal sur les
risques majeurs

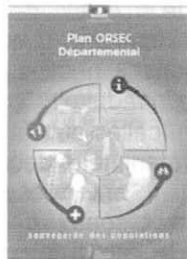


Affiche des risques



Mesures de protection :

La commune dispose des plans de secours suivants :



Plan ORSEC
départemental



Plan communal de
sauvegarde



Nota : le plan communal de sauvegarde est obligatoire pour les communes soumises à un plan de prévention des risques naturels ou à un plan particulier d'intervention lié à la présence d'un établissement SEVESO seuil haut. Il est simplement recommandé pour les autres communes.



Plan particulier de
mise en sûreté
(PPMS)



Préciser ci-après les établissements qui ont réalisé un PPMS :



Que faire pour éviter les mouvements de terrain liés à la sécheresse ?

- Reconnaître la nature du sol avant construction.
- Assurer un ancrage homogène et suffisamment profond des fondations (réalisées en béton armé).
- Renforcer la rigidité de la construction au moyen de chaînages horizontaux et verticaux.
- Prévoir des joints de rupture entre bâtiments accolés exerçant des charges différentes.
- Eviter de planter des arbres trop près des maisons ou mettre en place un écran anti-racines.

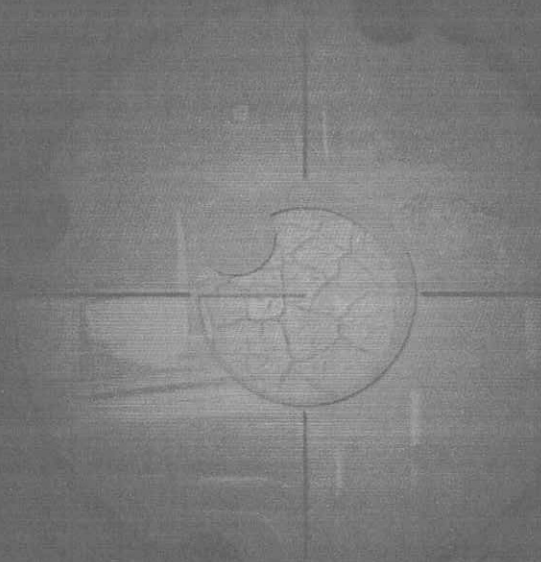
- Réaliser un trottoir ou une terrasse tout autour de la maison pour limiter l'évaporation à proximité immédiate des fondations.
- Eviter tout pompage, drainage ou apport localisé d'eau trop proche des maisons.
- Vérifier l'étanchéité des réseaux d'arrivée et d'évacuation des eaux (pluviales et usées) et faire réparer les fuites éventuelles.
- Eloigner des bâtiments les eaux de ruissellement et eaux de toiture (par des caniveaux avec des points de rejet suffisamment éloignés des maisons).

Que faire en cas de mouvement de terrain lié à la sécheresse ?

Les manifestations de ce phénomène sont suffisamment lentes et progressives pour ne pas être à l'origine de danger imminent pour les personnes. En cas de sinistre susceptible d'avoir été provoqué par le retrait-gonflement d'un sol argileux, il convient de faire une déclaration à son assureur et d'en informer la mairie en vue de demander l'éventuelle reconnaissance de l'état de catastrophe naturelle sécheresse dans la commune concernée et pour la période d'apparition des premiers symptômes observés.



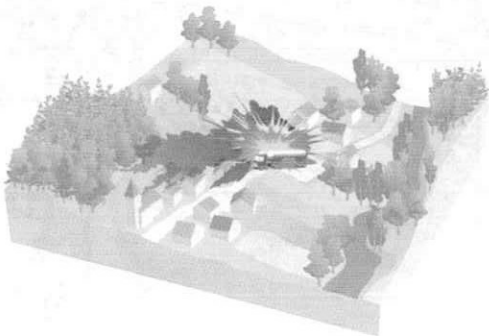
RISQUE T.M.D.





LE RISQUE TMD

Les transports de marchandises dangereuses (TMD) sont en général peu impliqués dans les accidents majeurs car ils sont entourés d'un maximum de mesures de précaution et font l'objet d'une attention constante. Toutefois le risque est bien réel, et les écarts par rapport aux consignes de sécurité et de prévention, peuvent avoir des conséquences graves sur les personnes, les biens ou l'environnement.



De nombreuses marchandises dangereuses traversent notre département tous les jours que ce soit sur routes ou autoroutes, sur rails, par avion, sur la Seine ou encore par canalisations. Ces marchandises dangereuses peuvent, par leurs propriétés physiques ou chimiques, ou par la nature des réactions qu'elles sont susceptibles de mettre en œuvre, entraîner des conséquences graves pour la population, l'environnement et les biens.



En quoi la commune est-elle concernée ?

Ce risque est lié à la présence sur la commune :

- de l'autoroute
- de la route à grande circulation N°
- de la Seine
- d'un pipeline
- d'une voie ferrée
- d'un aérodrome

A13

A28

Ligne :





Plan particulier de
mise en sûreté
(PPMS)

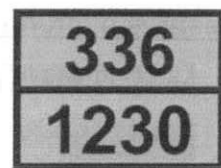
Préciser ci-après les établissements qui ont réalisé un PPMS :





Que faire pour se prémunir d'un accident impliquant un transport de marchandises dangereuses ?

- Savoir identifier un convoi de marchandises dangereuses : les panneaux et les pictogrammes apposés sur les unités de transport permettent d'identifier le ou les risques générés par la ou les marchandises transportées.
- Connaître les risques et les consignes.



Que faire en cas d'accident de transport de marchandises dangereuses ?

Si vous êtes témoin d'un accident TMD

- Protéger : pour éviter un sur-accident, baliser les lieux du sinistre avec une signalisation appropriée, et faire éloigner les personnes à proximité. Ne pas fumer.
- Donner l'alerte aux sapeurs-pompiers (18 ou 112), à la police ou la gendarmerie (17 ou 112) et, s'il s'agit d'une canalisation de transport, à l'exploitant dont le numéro d'appel 24h/24 figure sur les balises.



En cas de fuite de produit :

- Ne pas toucher ou entrer en contact avec le produit (en cas de contact : se laver et si possible se changer).
- Quitter la zone de l'accident : s'éloigner si possible perpendiculairement à la direction du vent pour éviter un possible nuage toxique.
- Rejoindre le bâtiment le plus proche et se confiner (les mesures à appliquer sont les mêmes que les consignes générales).
- S'il y a des victimes, ne pas les déplacer, sauf en cas de péril imminent (incendie...) et s'éloigner rapidement de la zone.
- Dans tous les cas, se conformer aux consignes de sécurité diffusées par les services de secours.

Que faire après l'accident ?

- Si vous vous êtes mis à l'abri, aérez le local à la fin de l'alerte diffusée par la radio.
- Contacter son assureur en cas de sinistre

Suivi du document

Titre du document : **DICTIONNAIRE**
Chemin d'accès :
Responsable de la mise à jour : **DANIEL DUVAL**

Rédacteur :	CHRISTIANE DUPUY	Date:	9 septembre 2009
Dernière modification		Date	
Vérificateur :	DANIEL DUVAL	Date:	9 septembre 2009
Approbateur :	DANIEL DUVAL	Date:	9 septembre 2009

Evolutions :

Edition	Date	Objet
Indice A		Edition originale

Documents abrogés par la présente édition :

Référence	Date	Objet