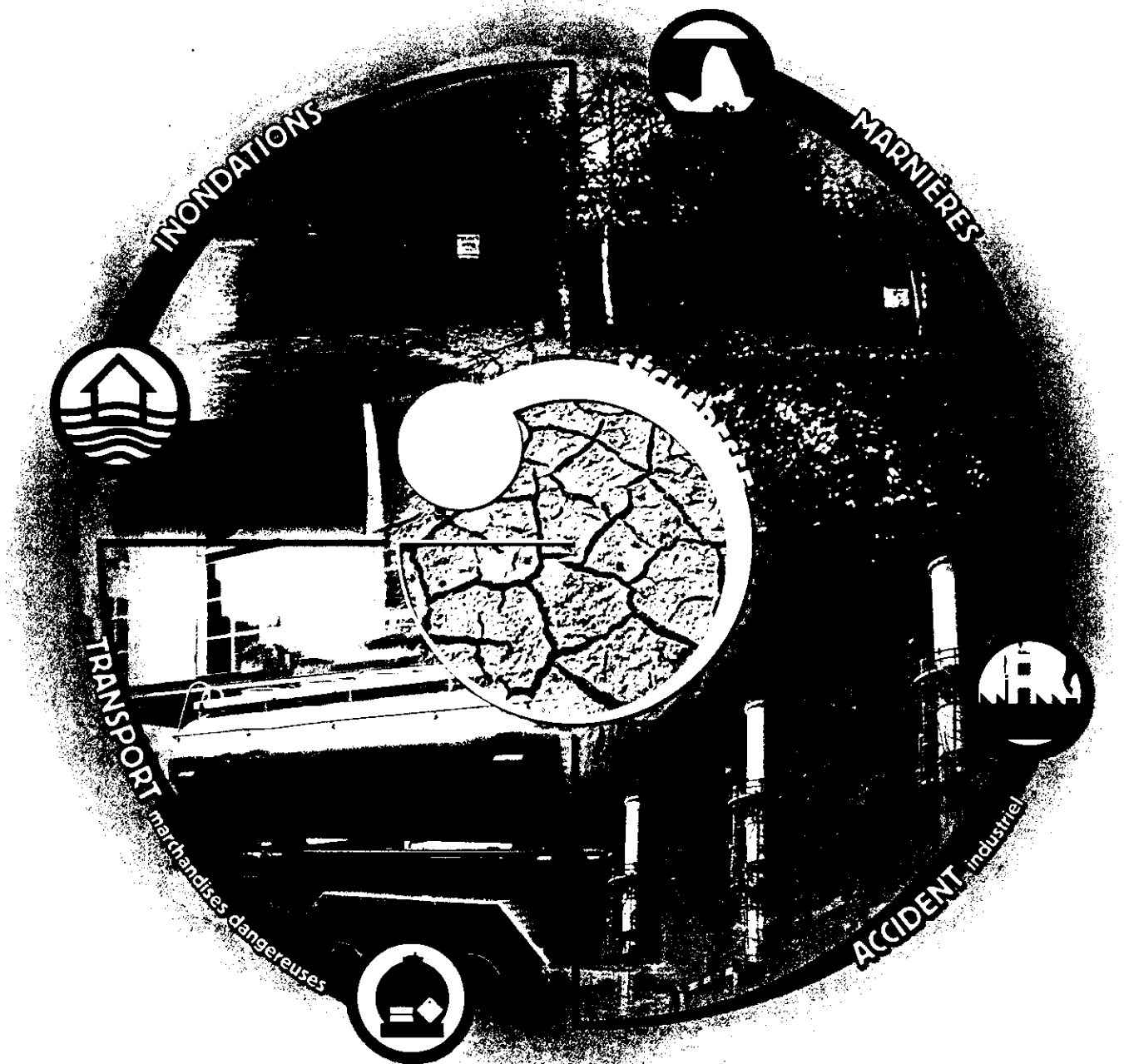




Préfecture de l'Eure

# Document d'Information Communal sur les Risques Majeurs



information des populations



## PREAMBULE

### Le Document d'Information Communal sur les Risques Majeurs

Ce document d'information communal sur les risques majeurs (D.I.C.R.I.M. en abrégé) a été élaboré, afin d'énoncer les mesures préventives en cas de catastrophes majeures affectant le territoire et la population de la commune de : LA HOUSSAYE

Qu'est-ce que c'est ? Le Document d'Information Communal sur les Risques Majeurs (DICRIM) se situe dans le prolongement du Document Départemental des Risques Majeurs (DDRM) édité en janvier 2008 et largement diffusé aux acteurs départementaux (élus, administrations, associations ...).

Que contient-il ? Il contient les données locales, départementales et nationales nécessaires à l'information des citoyens au titre du droit à l'information. Elaboré à partir des informations disponibles transmises par le représentant de l'Etat dans le département, le Préfet, il contient quatre grands types d'informations :

- la connaissance des risques naturels et technologiques dans la commune,
- les mesures prises par la commune, avec des exemples de réalisation,
- les mesures de sauvegarde à respecter en cas de danger ou d'alerte,
- le plan d'affichage de ces consignes : le maire définit le plan d'affichage réglementaire dans la commune.

Qui réalise ? Le maire avec son conseil municipal, appuyés par les services techniques de la commune le cas échéant, un prestataire privé ou par les services déconcentrés de l'Etat mis à disposition.

Pourquoi faire ? L'objectif de l'information préventive est de rendre le citoyen conscient des risques majeurs auxquels il peut être exposé. Informé sur les phénomènes, leurs conséquences et les mesures pour s'en protéger et en réduire les dommages, il sera ainsi moins vulnérable.

Qui concerne-t-il ? Le DICRIM est librement accessible par toute personne en mairie. La consultation ne fait l'objet d'aucune justification ni redevance de la part de la commune.

Commune de

LA HOUSSAYE

**Ce document doit être laissé à la libre consultation du public**



# LA COMMUNE FACE AUX RISQUES

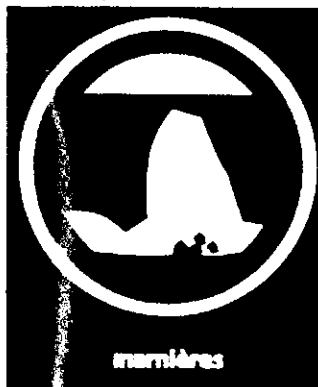
La commune est exposée aux risques :



Risque inondation



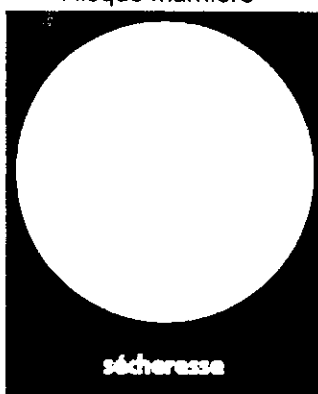
Risque industriel



Risque marnière



Risque TMD



Risque sécheresse



Cochez ☒ les risques auxquels la commune est exposée<sup>1</sup>

Précautions d'emploi : ce document ne recense pas tous les risques présents sur la commune. Il est le reflet des connaissances actuelles. En conséquence, ce n'est pas parce qu'un risque n'est pas cité pour la commune que ce risque n'existe pas. Par exemple, l'absence de pictogramme 'risque marnière' sur la commune ne garantit pas l'absence totale de marnière.

<sup>1</sup> Pour les connaître, consultez le Document Départemental sur les Risques Majeurs sur [www.eure.sit.gouv.fr](http://www.eure.sit.gouv.fr) / rubrique Collectivités territoriales/ communes

## Qu'est-ce que le risque majeur ?

Le risque majeur, c'est ce que tout le monde appelle une catastrophe, un événement d'une ampleur telle que les individus se trouvent désemparés. Ces phénomènes causent des dégâts considérables en termes humains et financiers et laissent les populations démunies.

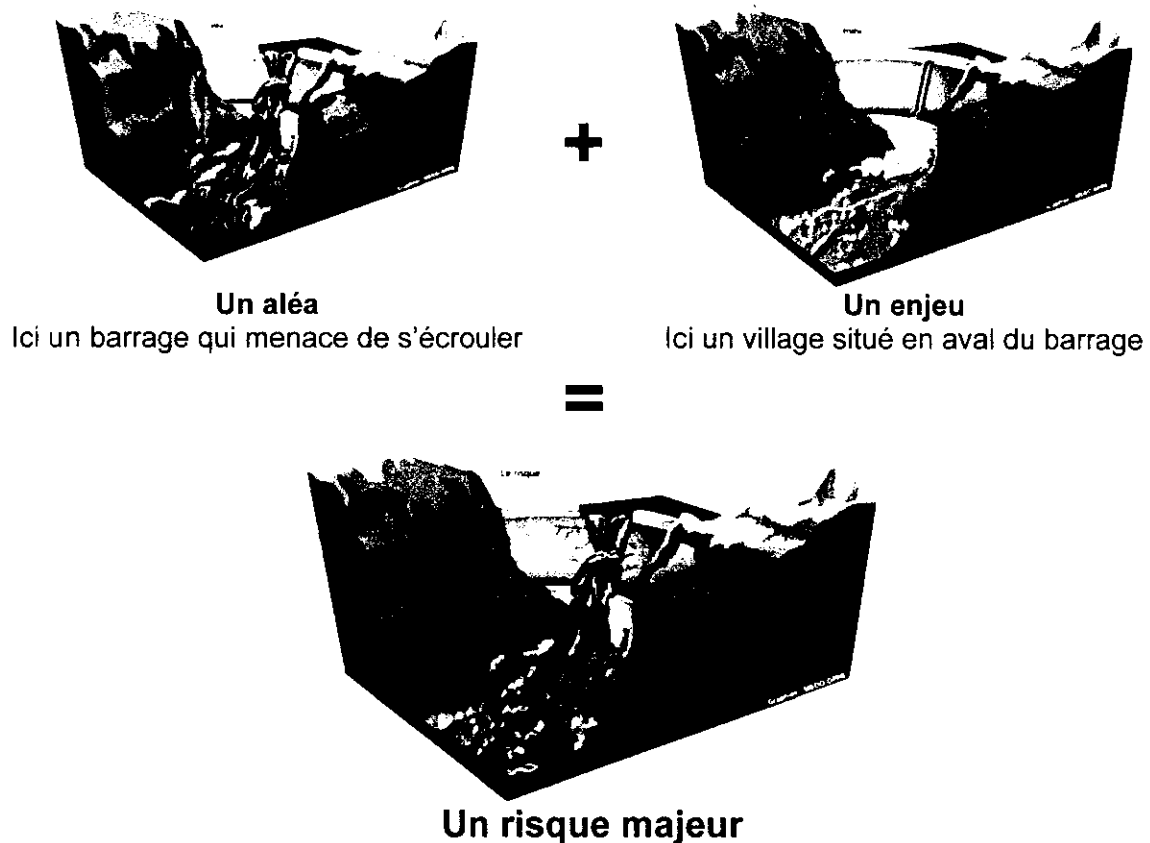
Afin de mieux les identifier, les risques majeurs peuvent être regroupés en trois grandes familles :

**Les risques naturels** : avalanches, feux de forêts, inondations, mouvements de terrain, cyclones, tempêtes, séismes ou bien encore éruptions volcaniques.

**Les risques technologiques**, d'origine humaine : risque nucléaire, risque industriel et le risque de rupture de barrage.

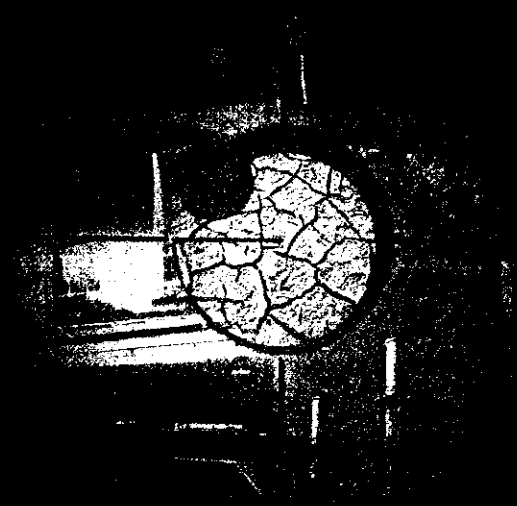
**Les risques liés aux transports** concernent les déplacements de personnes, de biens, ou de matières dangereuses par voie terrestre, aérienne, fluviale, maritime ou par canalisations pour les transports de fluides ou de gaz.

Mais tous les risques auxquels nous sommes exposés ne sont pas des risques majeurs. Un événement potentiellement dangereux (que l'on nomme aléa) ne constitue un risque majeur que s'il s'applique à une zone où des enjeux humains ou économiques sont présents.



**Le risque majeur se caractérise par sa faible fréquence, sa gravité et l'incapacité de la société exposée à surpasser l'événement.**

# RISQUE INONDATION



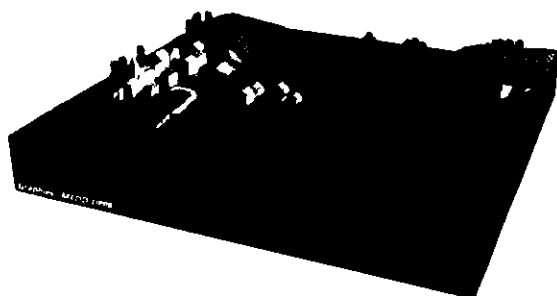


# LE RISQUE INONDATION

Une inondation, tout le monde connaît. C'est le recouvrement plus ou moins rapide, d'une zone habituellement hors d'eau.

Les inondations constatées dans le département de l'Eure sont principalement de deux types : par débordement direct (le cours d'eau sort de son lit mineur pour occuper son lit majeur), et par débordement indirect (les eaux remontent par effet de siphon à travers les nappes alluviales). Le risque inondation concerne 231 communes réparties sur plusieurs bassins de rivières et sur la Seine. Pour 60 d'entre elles, il existe un niveau de risque important.

Une surveillance continue des précipitations, du niveau des nappes phréatiques et des cours d'eau ainsi que de l'état hydrique des sols est assurée quotidiennement par le service de prévision des crues.



Le phénomène de débordement d'un cours d'eau est souvent inévitable. Il est cependant possible de limiter les dégâts en menant une politique de prévention à travers la maîtrise de l'urbanisation, l'aménagement des cours d'eaux et l'information des populations. La maîtrise de l'urbanisation s'exprime à travers :

- les plans locaux d'urbanisme (PLU), à l'initiative des communes, qui leur permettent de refuser ou d'accepter, sous certaines conditions,

un permis de construire dans des zones inondables,

- les plans de prévention des risques d'inondations (PPRI) qui relèvent du préfet. Ces plans de prévention sont au nombre de 13 répartis sur l'ensemble des bassins et concernent 117 communes dans le département.



## En quoi la commune est-elle concernée ?

La commune est traversée par les rivières suivantes :

1. LA RISLE

2.

3.

Les dernières crues connues de ces rivières sont <sup>2</sup> :

Rivière 1 : LA RISLE

Année	Cote	Année	Cote	Année	Cote
2004	4, 44 m	2004	2, 40 m	2004	2, 60 m
		Mars		Janvier	
Année	Cote	Année	Cote	Année	Cote
1999	1, 80 m	1995	4, 75 m	1996	2, 20 m

<sup>2</sup> Ces informations figurent sur le site [www.vigicrues.ecologie.gouv.fr](http://www.vigicrues.ecologie.gouv.fr)

Les principaux événements intervenus sur la commune et qui ont fait l'objet d'arrêté interministériel portant reconnaissance de l'état de catastrophe naturelle au titre des inondations et coulées de boue ou remontée de nappe piézométrique sont rappelés dans le tableau ci-après :




## Que fait la commune pour se protéger ?

### Mesures de prévention :

La commune est concernée par le Plan de prévention des risques inondations (PPRI) prescrit ou approuvé de<sup>3</sup> : *commune non concernée par PPRI*

- |   |               |
|---|---------------|
| <input type="checkbox"/> Evreux                     | Iton          |
| <input type="checkbox"/> Beaumont le Roger          | Risle         |
| <input type="checkbox"/> Boucle de Poses            | Seine et Eure |
| <input type="checkbox"/> Brionne                    | Risle         |
| <input type="checkbox"/> Avre aval                  | Avre          |
| <input type="checkbox"/> Pont-Audemer               | Risle         |
| <input type="checkbox"/> Eure aval                  | Eure          |
| <input type="checkbox"/> Epte aval                  | Epte          |
| <input type="checkbox"/> Eure moyenne               | Eure          |
| <input type="checkbox"/> Risle aval                 | Risle         |
| <input type="checkbox"/> Andelle                    | Andelle       |
| <input type="checkbox"/> Iton aval                  | Iton          |
| <input type="checkbox"/> Basse vallée de la Touques | La Touques    |
| <input type="checkbox"/> Seine                      | Seine         |

Cochez ☒ le PPR concerné

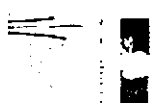
Le PPRI a pour objectif de réduire les risques en fixant les règles relatives à l'occupation des sols et à la construction des futurs biens et préserver les champs d'expansion des crues. Il peut également fixer des prescriptions ou des recommandations applicables aux biens existants. Le PPRI crée des servitudes d'utilité publique intégrées dans le PLU auquel toute demande de construction doit être conforme.

La commune a, par ailleurs, adopté le document d'urbanisme suivant :

- ☐ PLU
 ☒ POS
 ☐ Carte communale
 ☐ Aucun

<sup>3</sup> Information disponible sur [www.eure.sit.gouv.fr / rubrique Collectivités territoriales/ communes](http://www.eure.sit.gouv.fr/rubriqueCollectivites_territoriales/communes) ou [www.prim.net](http://www.prim.net)

## Cartographie des risques en Eure



Date d'impression : 24-06-2009

Comitues

alés inondation - Couche de synthèse

### Description :

Cartographie des risques en Eure - Information Acquéreurs Locataires - Source : <http://cartorisque.prim.net>

Les documents officiels et opposables aux tiers peuvent être consultés à la mairie ou à la préfecture.



### Mesures d'information :

La commune est soumise à l'obligation d'information des acquéreurs et des locataires de biens immobiliers (IAL)<sup>4</sup> :

☐ Oui

☒ Non

Le dossier d'information est consultable à la mairie, à la préfecture, en sous-préfecture, à la direction départementale de l'équipement et à la chambre notariale.

Il est également disponible sur [www.eure.pref.gouv.fr](http://www.eure.pref.gouv.fr) (cliquer sur le logo IAL)



La commune a-t-elle mis en place un système de repère de crues ?

☐ Oui

☒ Non

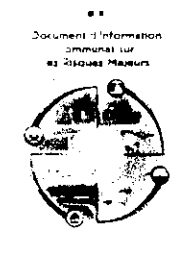
L'article L563-3 du code de l'environnement impose aux maires de réaliser l'inventaire des repères de crues existants sur le territoire communal et d'établir les repères correspondant aux crues historiques et aux nouvelles crues exceptionnelles. Cette obligation s'applique à toutes les communes soumises au risque d'inondation.


(Vous pouvez également insérer la carte correspondante)

La commune tient à disposition du public les documents suivants :



Document  
départemental des  
risques majeurs



Document  
d'information  
communal sur les  
risques majeurs



Affiche des risques



### Mesures de protection :

En cas de danger, le maire peut faire procéder à l'évacuation de la population menacée. Elle pourrait alors être hébergée temporairement dans des hôtels ou dans des équipements municipaux .

Un plan d'évacuation a-t-il été mis en place ?

☐ Oui ☒ Non

<sup>4</sup> Cette obligation s'impose à toutes les communes concernées par un PPRI ou un PPRT prescrit ou approuvé



Risque de crue majeure. Menace directe et généralisée de la sécurité des personnes et des biens.



Risque de crue génératrice de débordements importants susceptibles d'avoir un impact significatif sur la vie collective et la sécurité des biens et des personnes.



Risque de crue ou de montée rapide des eaux n'entraînant pas de dommages significatifs, mais nécessitant une vigilance particulière dans le cas d'activités saisonnières et/ou exposées.



Pas de vigilance particulière requise.

Cependant, il est important que toute personne concernée par le risque inondation connaisse à l'avance les réflexes à adopter.



## Que faire pour se protéger des inondations ?

- S'informer sur le risque, sa fréquence et son importance (mairie, préfecture, services de l'État), le niveau des plus hautes eaux et les lieux refuges.
- Respecter les préconisations émises dans les plans de prévention.
- Amarrer les cuves.
- Se renseigner auprès de professionnels pour diminuer la vulnérabilité de la construction et des biens (mise en place de clapets anti-retour, systèmes électriques protégés...).
- Lors d'orages violents, vérifier l'état des grilles et des bouches d'égout à proximité de la propriété.



## Que faire en cas d'inondation ?

**Dès l'alerte :** prévoir les gestes essentiels.

- Déplacer hors d'atteinte de l'eau les objets de valeur, les produits alimentaires et les produits polluants.
- Prévoir une réserve d'eau potable.
- Fermer portes et fenêtres.
- Couper le gaz et l'électricité.
- Monter dans les étages.

## Pendant une inondation

- Rester dans le lieu où l'on se trouve (bureau, magasin...) ou rejoindre le lieu d'hébergement d'urgence ouvert par la commune.
- Vérifier que l'électricité est bien coupée.
- Monter dans les étages.
- S'informer de la montée des eaux (radio, mairie...).
- Ne pas téléphoner sauf en cas de péril pour les personnes.
- Éviter tout déplacement à pied ou en voiture.
- Prévoir l'évacuation et n'évacuer qu'après en avoir reçu l'ordre.
- Ne pas s'engager sur une chaussée submergée et éviter les points bas (passages inférieurs, passages souterrains...) car que ce soit à pied, en vélo ou même en voiture, vous risquez d'être emporté par le courant.
- Ne pas franchir les barrières mises en place sur la chaussée et respecter les consignes de déviation : elles ont été installées pour votre sécurité.
- Ne pas abandonner son véhicule au milieu de la chaussée : il constituerait une gêne pour les secours.

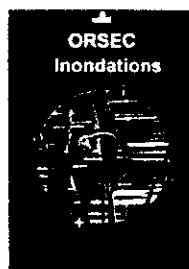
La commune dispose des plans de secours suivants :



Plan ORSEC  
départemental



Plan communal de  
sauvegarde



Plan de secours  
Inondations



Plan de secours  
Pollution  
accidentelle des  
eaux intérieures



Nota : le plan communal de sauvegarde est obligatoire pour les communes soumises à un plan de prévention des risques naturels ou à un plan particulier d'intervention lié à la présence d'un établissement SEVESO seuil haut. Il est simplement recommandé pour les autres communes.



Plan particulier de  
mise en sûreté  
(PPMS)



Préciser ci-après les établissements qui ont réalisé un PPMS :

---

---

---

---

---

---

---

Par ailleurs, un certain nombre de travaux a été lancé :

- ☐ Entretien régulier du cours d'eau
- ☐ Nettoyage et curage des fossés en zone rurale
- ☐ Nettoyage et entretien régulier du réseau d'eaux pluviales
- ☐ Intégration du risque dans le Plan d'Occupation des Sols
- ☐ Affectation de terrain afin de permettre une expansion des crues
- ☐ Travaux sur vannages :
- ☐ autre

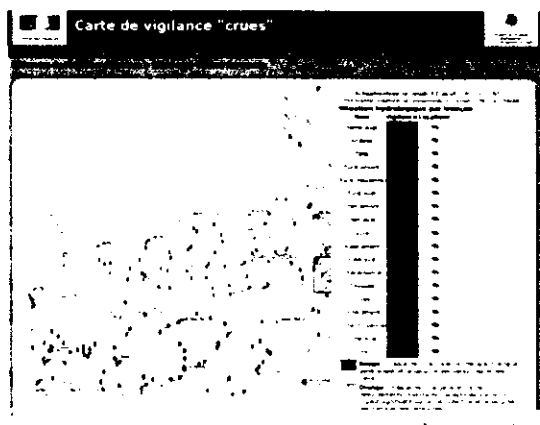
Cochez ☒ les mesures prises par la commune

### Comment surveiller les crues ?

**Vigilance** : Le service de prévision des crues a pour mission la surveillance des rivières du département. Il prépare les messages d'information et d'alerte en fonction de l'évolution de la crue.

La carte de suivi des crues est accessible à tous sur le site [www.vigicrues.ecologie.gouv.fr](http://www.vigicrues.ecologie.gouv.fr).

Le public peut, en cliquant sur un lien, soit aller consulter la carte de vigilance météorologique et ses bulletins associés, soit aller consulter la carte de vigilance « crues » et ses bulletins associés.





## Que faire après une inondation ?

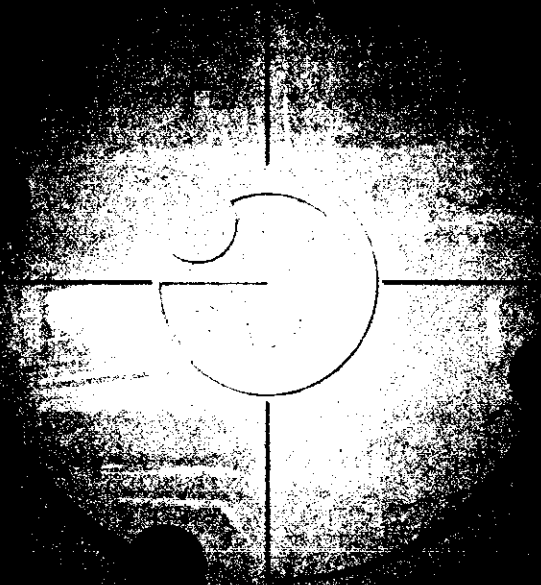
- Aérer et désinfecter les pièces et chauffer dès que possible.
- Ne rétablir l'électricité que sur une installation sèche.
- S'assurer que l'eau du robinet est potable (mairie).
- Faire l'inventaire des dommages.
- Contacter la mairie, ainsi que l'assurance de l'habitation.



# **RISQUE MARNIÈRE**

**Commune  concernée  
par ce risque**

**MARNIÈRE**



## Que fait la commune pour se protéger ?

### Mesures de prévention :



Un recensement de ces phénomènes est élaboré depuis 1995 par la direction départementale de l'équipement de l'Eure. On compte à ce jour 16.000 informations, mises à disposition du grand public sur le site internet de la DDE ([www.eure.equipement.gouv.fr](http://www.eure.equipement.gouv.fr)).

La loi du 27 février 2002 impose à toute personne ayant connaissance d'une cavité souterraine, d'une marnière ou d'un indice susceptible d'en révéler l'existence, d'en informer le maire. Cependant de nombreuses marnières restent actuellement inconnues.

La commune a adopté le document d'urbanisme suivant :

☐ PLU

☐ POS

☐ Carte communale

☐ Aucun

### Mesures d'information :

La commune tient à disposition du public les documents suivants :



Document  
départemental des  
risques majeurs



Document  
d'information  
communal sur les  
risques majeurs

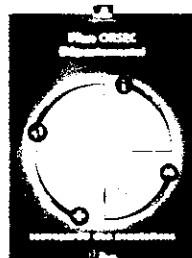


Affiche des risques



### Mesures de protection :

La commune dispose des plans de secours suivants :



Plan ORSEC  
départemental



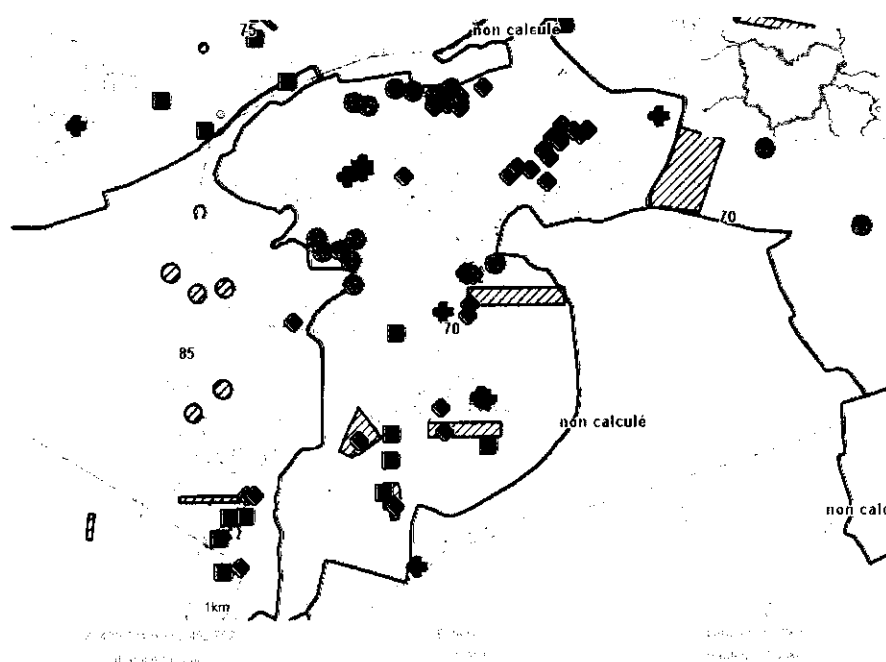
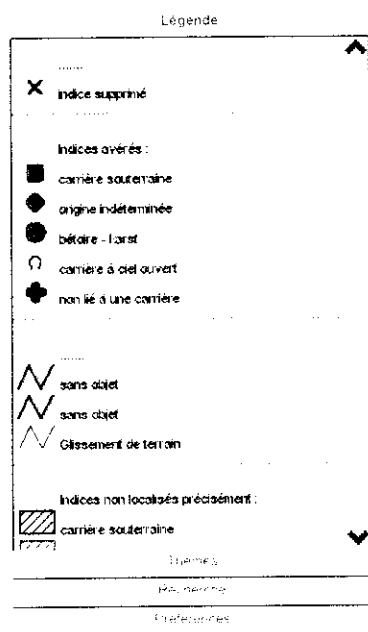
Plan communal de  
sauvegarde



Nota : le plan communal de sauvegarde est obligatoire pour les communes soumises à un plan de prévention des risques naturels ou à un plan particulier d'intervention lié à la présence d'un établissement SEVESO seuil haut.



## Atlas des cavités souterraines de l'Eure

**Informations :**

Conception : DDE 27

Date de validité : 29/01/2009 13:00

© DDE 27/SCPR/PRGC - janvier 2009

**Description :**

Recensement non exhaustif des indices de cavités souterraines et de mouvements de terrain ; informations recueillies par la DDE de l'Eure.

Cette carte est mise à disposition sur internet pour vous aider à appréhender le risque marnière dans le département. Tout autre usage doit faire l'objet d'une demande écrite auprès de nos services :

DDE 27 - SCPR - 1 avenue Foch - 27022 EVREUX cedex

**Informations importantes**

Si la carte n'apparaît pas, videz le cache de votre navigateur et actualisez la page.  
Pour afficher les informations et tableaux de données, l'activation des fenêtres "pop ups" est indispensable.



Plan particulier de  
mise en sûreté  
(PPMS)



Préciser ci-après les établissements qui ont réalisé un PPMS :

---

---

---

---

---

## Que faire pour prévenir l'accident ?

- Se renseigner sur l'existence d'un risque<sup>6</sup>.
- Ne jamais s'aventurer dans une carrière souterraine abandonnée.
- Ne jamais s'approcher d'un puits ou d'un effondrement même ancien.
- S'informer des risques encourus et des consignes de sauvegarde.



### Que faire en cas de mouvement de terrain ?

#### En cas d'effondrement :

- Evacuer l'habitation.
- S'écarter le plus possible de la zone dangereuse.
- Protéger la zone par la mise en place d'un périmètre de sécurité.
- Ne pas sortir de nuit sans éclairage.
- Ne pas entrer dans un bâtiment endommagé.
- Prévenir les sapeurs-pompiers (18) et la police ou la gendarmerie (17), la mairie et la DDE.

### Que faire après l'accident ?

- Se mettre à disposition des secours.
- Couper l'eau et l'électricité (si cela n'est pas dangereux).
- Faire évaluer les dégâts et les dangers persistants.
- Contacter la mairie, ainsi que l'assurance de l'habitation.

<sup>6</sup> Certains signes peuvent éveiller les soupçons sur la présence possible de marnière : présence d'un arbre solitaire dans un champ, affaissement du terrain, nom du lieu ("le puits", "la fosse", "la marnière"....)

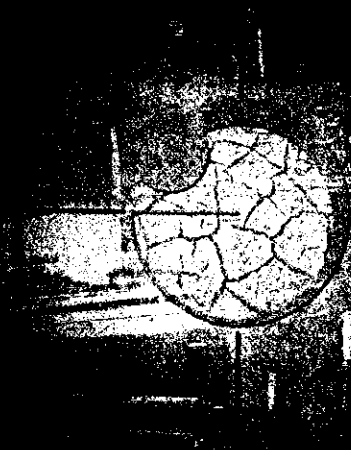






# **RISQUE INDUSTRIEL**

**Commune non concernée  
par ce risque**

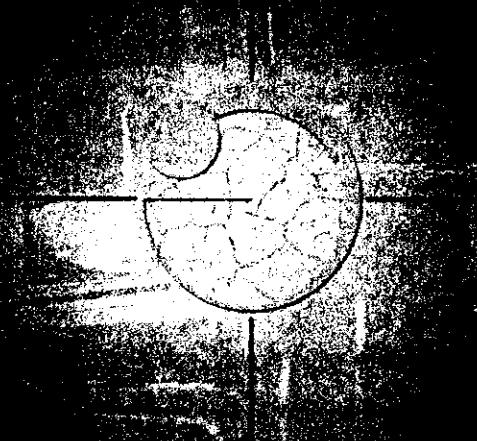


**INDUSTRIEL**



# **RISQUE T.M.D.**

**Commune non concernée  
par ce risque**



\*\*\*\*\*

## COMMUNE DE LA HOUSSAYE

<b>Code INSEE :</b>	<b>27345</b>
<b>Code postal :</b>	<b>27410</b>
<b>Téléphone :</b>	<b>0232309810</b>
<b>Fax :</b>	<b>0232309810</b>
<b>Email :</b>	<b><u><a href="mailto:mairie.lahoussaye@wanadoo.fr">mairie.lahoussaye@wanadoo.fr</a></u></b>
<b>Arrondissement :</b>	<b>Bernay</b>
<b>Canton :</b>	<b>Beaumont le Roger</b>
<b><u>EPCI :</u></b>	
<b>CCBR:</b>	<b>Communauté de communes de Beaumont le Roger</b>
<b>SAEP :</b>	<b>Syndicat d'eau : Vallée de la Risle</b>
<b>SIEGE :</b>	<b>Syndicat de l'électricité et de gaz</b>
<b>SIVOS 2000 :</b>	<b>Syndicat à vocation scolaire</b>
<b>SITS :</b>	<b>Syndicat de transport scolaire du canton de Conches</b>

### Dossier d'Information Communal des RISQUES MAJEURS (D.I.C.Ri.M)

#### INFORMATION DES POPULATIONS

Dossier réalisé conjointement par le Préfet et le Maire  
Edition 2009

