



COMMUNE DE SAINT DESIR

Dossier d'Information Communale sur les Risques Majeurs

(DICRIM)

Risques identifiés :

- Inondation
- Mouvement de terrain
- Tempête
- Transport de matières dangereuses

~ Sommaire ~

Les risques de la commune de SAINT-DESIR

Le risque Inondation	page 4
● Le risque et les mesures prises dans la commune	page 5
● Que doit faire la population ?	page 10
● Cartographie	page 11
● Les repères des plus hautes eaux connues	page 12
Le risque Mouvement de terrain	page 13
● Le risque et les mesures prises dans la commune	page 14
● Que doit faire la population ?	page 16
● Cartographies	page 17
Le risque Tempête	
● Le risque	page 19
● Que doit faire la population ?	page 20
Le plan de vigilance météorologique	page 21
Le risque lié au Transport de Matières Dangereuses	page 22
● Le risque et les mesures prises	page 23
● Que doit faire la population ?	page 26
Où s'informer ?	page 27
L'affiche communale	page 28
Lexique	page 29

Les risques majeurs
de la commune de
SAINT-DESIR

Le Risque Inondation

①. Qu'est-ce qu'une inondation ?

L'inondation est une submersion, rapide ou lente, d'une zone habituellement hors d'eau. Elle peut provenir de plusieurs aléas :

- un débordement du cours d'eau suite à une augmentation de son débit provoquée par des pluies importantes,
- des crues éclair provoquées par des épisodes pluvieux très intenses,
- le débordement de nappes phréatiques,
- un ruissellement en secteur urbain qui n'est pas abordé dans le document.

Le risque d'inondation est la conséquence de deux composantes : l'aléa (la submersion) et l'enjeu (la présence humaine, les constructions, les équipements et activités,...).

②. Quels sont les risques d'inondation sur la commune ?

☞ Inondations par débordement :

Il s'agit d'inondations de plaine occasionnées par le **débordement de la Touques, du Cirieux, de la Baillère et des différents ruisseaux de la commune.**

Le débordement de la Touques correspond à une crue caractérisée par une montée des eaux relativement lente qui peut être prévue plusieurs heures, voire une ou deux journées à l'avance. Néanmoins, on constate qu'en dépit de cette évolution relativement lente, on observe parfois de fortes variations des débits dues au régime irrégulier des pluies.

Lors des précédentes crues, les secteurs inondés ont été principalement les terrains bordant le Cirieux en amont de son passage sous la rocade et le lotissement de Malicorne (inondation de sous sols de pavillons).

Le tableau suivant exprime en mètres les cotes atteintes par les principales inondations ayant concerné la commune :

Lieu Stations de mesures	0 de l'échelle	1966	1974	1993	1995	1999
Pont L'Evêque (Touques)	8,075	2,92	2,45	2,56	2,35	2,37
Pont L'Evêque (Calonne)	9,20		2,15	1,97	2,00	2,28

☞ Inondations par ruissellement (crues éclair):

A l'occasion de fortes pluies ou d'orages, la commune peut être concernée par des inondations éclair par ruissellement comme ce fût le cas en 1998 et janvier 2003 dans le secteur Malicorne où des caves et des rez-de-chaussée ont été inondés. Principalement dans le lotissement de Malicorne où une vingtaine de maison ont eu des inondations de sous sols, et plus accessoirement route de Caen et route de Falaise su fait de saturation de fossés.

Certaines de ces inondations, compte tenu des dommages engendrés, ont fait l'objet d'arrêtés interministériels portant constatation de l'état de catastrophes naturelles (CAT-NAT) .

ARRÊTÉS DE CATASTROPHE NATURELLE				
Année	Nature de l'événement	Date de l'événement	Date de l'arrêté interministériel	Date parution Journal Officiel
1987	TEMPETE	15 et 16/10/1987	22/10/1987	24/10/1987
1988	INONDATIONS ET COULÉES DE BOUE	05 au 06/12/1988	20/04/1989	13/05/1989
1999	INONDATIONS, COULÉES DE BOUE ET MOUVEMENT DE TERRAIN	25 au 29/12/1999	29/12/1999	30/12/1999
2003	INONDATIONS ET COULÉES DE BOUE	01/01/2003	19/06/2003	27/06/2003

En fonction des différentes études menées sur la commune, la carte de l'aléa inondation est jointe au présent dossier.

③. Quelles sont les mesures prises dans la commune ?

Au titre de leurs attributions respectives, le Préfet et le Maire de SAINT-DESIR ont pris un certain nombre de mesures de prévention et de protection.

3.1. Prévention

☞ **Le plan de vigilance météorologique** (voir aussi page 30) :

Pour faire face aux événements météorologiques dangereux, Météo-France exerce les attributions de l'Etat en matière de sécurité météorologique des personnes et des biens. Météo-France est chargée, pour cette mission, de fournir l'information nécessaire aux services chargés de la sécurité civile en matière d'événements météorologiques dangereux, qualifiés d'exceptionnels.

Depuis le 1^{er} octobre 2001, le dispositif d'information météorologique est modifié afin de pouvoir toucher un public le plus large possible.

Cette évolution est marquée par deux nouveautés qui viennent remplacer l'ancienne procédure des BRAM (Bulletins Régionaux d'Alerte Météo) :

* Mise en service par Météo-France d'un site INTERNET (www.meteofrance.com) accessible à tous les publics intéressés, permettant la lecture d'une **carte** en couleurs dite de **vigilance**, valable sur 24h00 et précisant quatre niveaux de vigilance,

- VERT : pas de vigilance particulière,
- JAUNE : être attentif mais météo habituelle pour le département,
- ORANGE : être très vigilant ; événement météorologique dangereux,
- ROUGE : vigilance absolue ; événement exceptionnel,

pour les événements suivants : vent violent, fortes précipitations, orages, neige ou verglas , brouillard.

L'information est réactualisée tous les jours à 6h00 et à 16h00.

* Activation 24h00/24h00 par Météo-France d'un répondeur d'information météorologique (tél. 08.92.68.02.14) apportant un complément d'information pour une meilleure interprétation des deux niveaux de risques les plus importants présentés sur la carte de Météo France (niveaux rouge et orange).

Cette nouvelle approche de délivrance de l'information a pour but de couvrir le public le plus large possible, sans occulter l'alerte des services publics, des maires et des médias.

☞ **La prévision des crues :**

La prévision des crues s'appuie en premier lieu sur le plan d'alerte météorologique (voir paragraphe précédent).

Un dispositif de prévision des crues existe pour le département du Calvados : il est assuré pour le bassin Seine aval et fleuves côtiers normands par le Service de Prévision des Crues (SPC*) de Rouen géré par la Direction Départementale de l'Équipement de Seine Maritime.

Ce SPC* gère la collecte automatique des hauteurs d'eau relevées en temps réel, aux différentes stations de mesures du département.

Dans le cadre du **Règlement de surveillance, de prévision et de transmission de l'information sur les crues**, plan qui a pour objet, en particulier, de prescrire les dispositions selon lesquelles seront transmis les avis relatifs aux crues de la Touques, il a été prévu trois stades de l'évolution de la crue :

- ① - **la mise en état de vigilance du SPC ;**
- ② - **la mise en état de pré-alerte des services chargés de la transmission d'informations relatives aux crues ;**
- ③ - **la mise en état d'alerte des services concernés et des Maires.**

L'information est communiquée à la Gendarmerie nationale ou la Direction Départementale de la Sécurité Publique et aux Maires grâce à un automate d'appel téléphonique (système GALA).

Le dispositif de vigilance crues est le suivant :

* Mise en service d'un site INTERNET (www.vigicrues.ecologie.gouv.fr) accessible à tous les publics intéressés permettant la lecture d'une **carte** en couleurs dite de **vigilance crues**, valable sur 24h00 et précisant quatre niveaux de vigilance crues,

- niveau 1, VERT : situation normale, pas de vigilance particulière,

- niveau 2, JAUNE : risque de crues n'entraînant pas de dommage significatif mais nécessitant une vigilance particulière dans le cas d'activités saisonnières et ou exposées,
- niveau 3, ORANGE : risque de crues importantes. Situation de crue, prévisible ou constatée, génératrice de débordements susceptibles d'avoir un impact significatif sur les personnes et les biens. Phénomène inhabituel.
- Niveau 4, ROUGE : risque de crues exceptionnelles ou majeures. Situation de crue, prévisible ou constatée, avec des conséquences importantes pour la sécurité des personnes et des biens. Phénomène rare et catastrophique.

L'information est réactualisée tous les jours à 10h00 et 16h00 (et plus si nécessaire).

* Pour plus d'informations, il est possible de consulter sur le même site internet, dès le niveau de vigilance jaune, des bulletins de suivis nationaux (produits par le SCHAPI, Service Central d'Hydrométéorologie et d'Appui à la Prévision des Inondations, à Toulouse) et des bulletins locaux avec une carte locale de vigilance crue plus détaillée (produits par le Service de prévision de crues de Rouen). Les informations concernent le contexte météo, la situation actuelle et l'évolution prévue des risques hydrologiques (données observées et prévues des cotes et débits des cours d'eau aux différentes stations d'observation), les conséquences possibles avec des conseils de comportement en fonction du niveau de vigilance.

Les maires et des responsables de la commune sont alertés, à l'initiative de la préfecture, par automate d'appels (système GALA) et/ou télécopie.

Dès la mise en alerte, le Maire peut consulter, soit le site « vigicrues », soit le site internet de la préfecture (<http://www.calvados.pref.gouv.fr> rubriques : les missions, sécurité civile et défense, risques, carte de vigilance crue) qui lui permet de se tenir informé de l'évolution de la crue (cotes d'eau atteintes aux différentes stations).

Les stations de mesures ainsi que les seuils de vigilance, de pré-alerte et d'alerte (en mètres), concernant la commune de SAINT-DESIR, sont indiqués ci-après :

CRUES DE LA TOUQUES (cotes en mètres)		
Stations de mesures	Vigilance et pré-alerte	Alerte
BEUVILLERS	1,00	1,30
BONNEVILLE-LA-LOUVET	0,70	0,90
PONT-L'EVEQUE (Calonne)	0,80	1,00
PONT-L'EVEQUE (Touques)	1,00	1,40
ST-MARTIN DE LA LIEUE	0,60	0,80

Par ailleurs, en cas de crise, un numéro de téléphone particulier est réservé aux Maires des communes concernées.

Suivi piézométrique :

Un réseau piézométrique, constitué de 25 points de mesure, permet de suivre les fluctuations des principales nappes phréatiques départementales.

Les prévisions d'évolution qui en découlent autorise le diagnostic d'une part des périodes sensibles au risque d'inondation par remontée de nappe d'autre part le diagnostic de période où le risque de mouvement de terrain s'intensifie.

☞ Mesures et travaux de prévention :

Afin de diminuer le risque ou les conséquences d'une inondation des mesures préventives ont été prises :

- *Adhésion au Syndicat Intercommunal de traitement des eaux (SITE)*
- *Surveillance, entretien et curage réguliers des cours d'eau pour limiter tout obstacle au libre écoulement des eaux, motivation par lettre envoyée chaque année aux riverains lors des arrêtés de curage ou d'entretien des cours d'eau*
- *Réalisation d'ouvrages de protection à l'occasion de la mise en conformité à la réglementation des remontées des poissons migrateurs (sur le Cirieux, création de passes à poisson avec intégration des amortissements d'écoulements en prévision des crues)*
- *Création de bassins de rétention, amélioration des réseaux de collecte des eaux pluviales (redimensionnement, réseaux séparatifs), préservation d'espaces perméables, entretien et curage réguliers des fossés.*
- *Création du syndicat du bassin versant de la Touques dont les locaux sont accueillis par la commune.*

☞ La maîtrise de l'urbanisme :

Dans les zones soumises au risque d'inondation, la meilleure prévention consiste à préserver les champs d'inondation de tout aménagement.

Conformément aux articles L 562-1 à L 562-9 du Code de l'Environnement, un **Plan de Prévention des Risques naturels prévisibles d'inondation** (PPR* inondation) Touques Orbiquet a été prescrit par arrêté préfectoral le 27 juin 2006.

Les éléments de ce plan devront être annexés au Plan Local d'Urbanisme (PLU*) de la commune et vaudront servitude d'utilité publique.

Dans l'attente de ce PPR inondation, l'Atlas régional des zones inondables par débordement et remontée de nappe, réalisé par la Direction Régionale de l'Environnement Basse-Normandie et régulièrement actualisé, peut permettre au Maire de réglementer l'aménagement sur sa commune.

Par ailleurs les articles R111-2 et 3 du Code de l'Urbanisme offre la possibilité d'interdire les sous-sols dans les zones à risque de remontée de nappe au titre de la salubrité et de la sécurité publiques.

Dans les zones soumises au risque d'écoulement temporaire violent en cas d'orage ou de forte pluie, la prévention consiste à préserver les axes de ruissellement ou ravines de toute urbanisation et de maîtriser l'occupation des sols sur l'ensemble du bassin versant.

☞ L'information préventive :

L'information préventive des populations sur les risques encourus et les mesures de sauvegarde prises pour les en protéger est faite par le Maire à partir du présent dossier transmis par le Préfet.

Par ailleurs, la loi du 30 juillet 2003 oblige les maires dont la commune est couverte par un plan de prévention des risques naturels, prescrit ou approuvé, d'informer la population au moins une fois tous les deux ans sur :

- les caractéristiques du ou des risques naturels connus dans la commune ;
- les mesures de prévention et de sauvegarde possibles ;

- les dispositions du plan ;
- les modalités d'alerte et l'organisation des secours ;
- les mesures prises par la commune pour gérer le risque ;
- les garanties contre les effets des catastrophes naturelles.

De plus, cette même loi fait désormais obligation aux vendeurs et aux bailleurs de biens immobiliers situés dans une zone couverte par un plan de prévention des risques naturels prescrit ou approuvé d'informer les acquéreurs et les locataires de l'existence du risque.

Le site de la DIREN de Basse-Normandie met à disposition du public ces informations concernant les zones inondables (www.basse-normandie.ecologie.gouv.fr).

3.2. Protection

☞ En cas de danger

Une cellule de crise est immédiatement mise en place à la préfecture.

Le plan communal de sauvegarde, obligatoire dans les communes dotées d'un PPR approuvé (article 13 de la loi du 13 août 2004), est déclenché.

La population est tenue informée de l'évolution de la situation (téléphone, porte-à-porte), par le Maire et ses services municipaux, avec l'aide des forces de l'ordre et des sapeurs-pompiers.

Avant et pendant la montée des eaux, il convient de respecter les consignes rappelées ci-après.

Des plans prévoyant l'organisation des secours (**Plan ORSEC***, **plan rouge**) ont été approuvés par le Préfet. Ils sont déclenchés lorsque les moyens de secours à l'échelle de la commune sont insuffisants.

☞ En cas d'évacuation

Si une évacuation est à prévoir, **la population sera avertie par les autorités compétentes (mairie, forces de l'ordre, sapeurs-pompiers).**

Le Plan Départemental d'Hébergement permet de disposer de ressources fiables pour héberger rapidement des populations qui seraient momentanément privées de logement.

Les lieux d'hébergement d'urgence de la commune sont la Salle Saint Clair et l'école situées route de Falaise.

C. Que doit faire la population ?

(De manière générale, il convient de se conformer aux recommandations suivantes, sauf consignes spécifiques données par les autorités).

EN CAS D'INONDATION

Respecter les consignes diffusées par France-Inter ou la radio locale conventionnée par le Préfet

Si les informations sont suffisantes

- ⇒ **Evacuation préventive possible décidée et effectuée par les autorités**

Si les informations sont insuffisantes

- ⇒ **Ecoutez la radio ;**
- ⇒ **Abritez-vous en rejoignant les zones prévues en hauteur (étage, collines, points hauts ...) ;**
- ⇒ **N'allez pas à pied ou en voiture dans une zone inondée**

Dans tous les cas

- ⇒ **Rassemblez l'indispensable ;**
- ⇒ **Coupez ventilation, chauffage, gaz et électricité ;**
- ⇒ **Ne prenez pas l'ascenseur ;**
- ⇒ **Fermez portes, fenêtres, aérations, etc ;**
- ⇒ **Mettez en hauteur le matériel fragile ;**
- ⇒ **N'allez pas chercher vos enfants à l'école, les enseignants s'occupent de leur mise en sûreté ;**
- ⇒ **Ne téléphonez pas afin de libérer les lignes pour les secours.**

DOSSIER COMMUNAL SUR LES RISQUES MAJEURS

Localisation des zones d'aléa de

SAINT-DÉSIR

RISQUE D'INONDATION

Document cartographique élaboré par les services de l'Etat en décembre 2007, en fonction des connaissances scientifiques et des documents juridiques de référence.

Ce document d'information a été établi pour définir les zones dans lesquelles le maire devrait procéder à l'information des populations sur les risques majeurs, en fonction de l'article L 125-2 du Code de l'environnement (ex article 21 de la loi du 22 juillet 1987). Il est évolutif et sera mis à jour en fonction de l'état des connaissances en matière de risques majeurs.

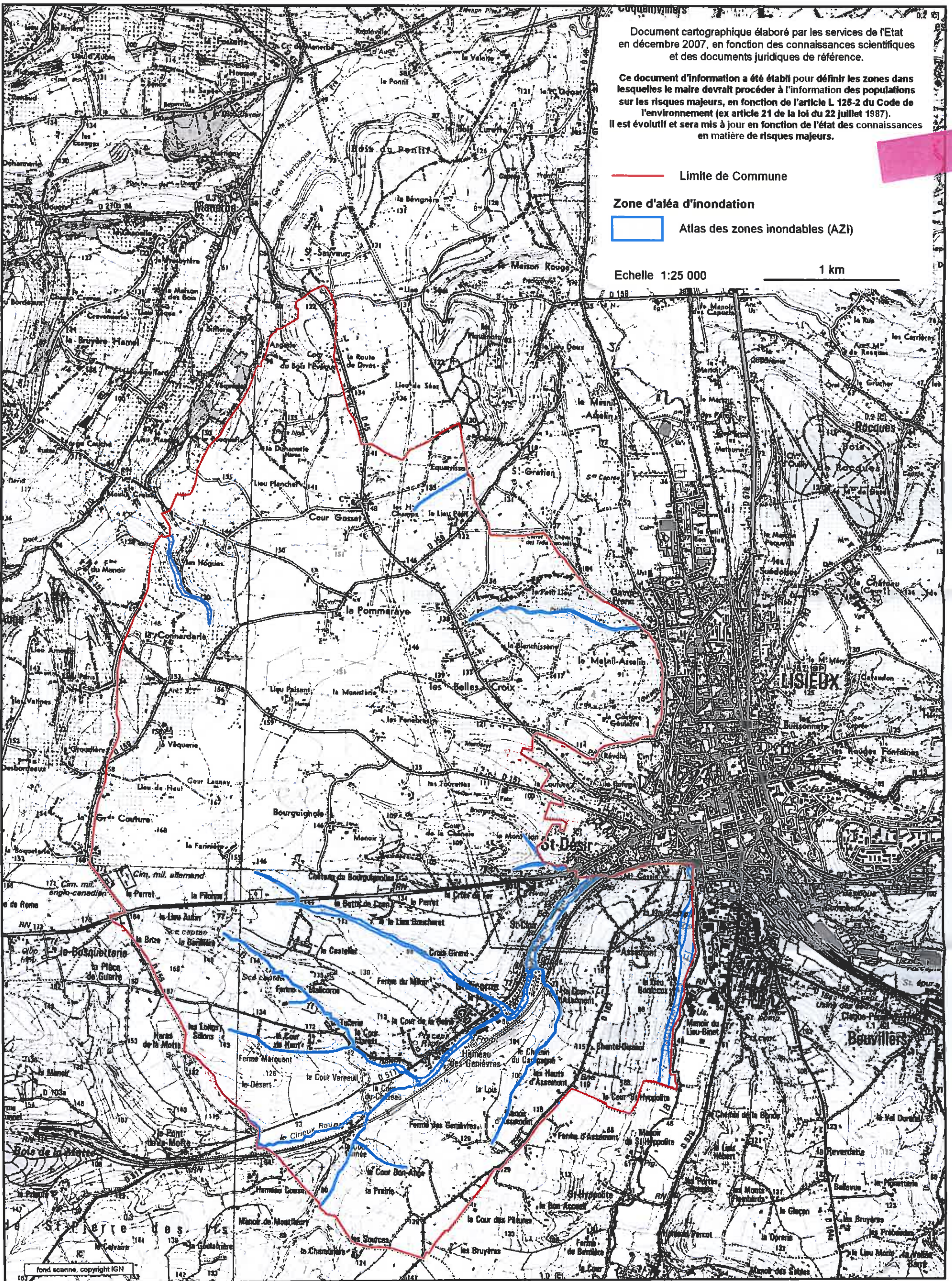
— Limite de Commune

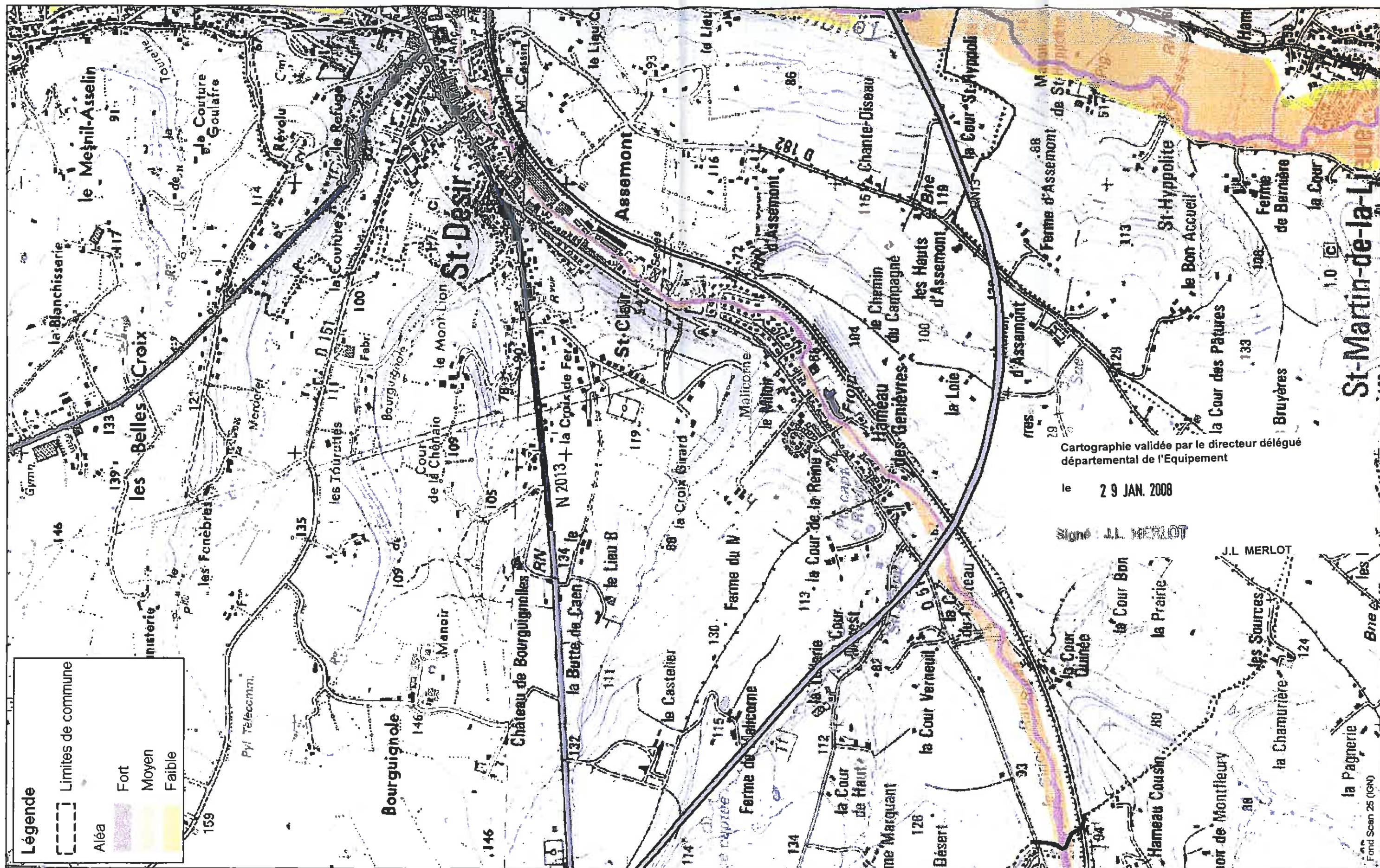
Zone d'aléa d'inondation

Atlas des zones inondables (AZI)

Echelle 1:25 000

1 km





Le Risque Mouvement de terrain

①. Qu'est-ce qu'un mouvement de terrain ?

Un mouvement de terrain est un déplacement plus ou moins brutal du sol ou du sous-sol ; il est fonction de la nature et de la disposition des couches géologiques.

Il est favorisé par des processus lents de dissolution ou d'érosion liés à l'action de l'eau et de l'homme.

En plaine, il peut se traduire :

- **par un affaissement ou un effondrement** plus ou moins brutal de **cavités souterraines** naturelles (réseaux karstiques) ou anthropiques (mines, carrières, marnières ...),
- **par des chutes, des éboulements ou des écroulements de masses rocheuses, des glissements** de talus, ou des **ravinements** selon la configuration des coteaux.

Sur le littoral :

- il se traduit par **des glissements ou des éboulements** sur les côtes à falaises, et par une **érosion sur les côtes basses sableuses**, liée pour l'essentiel à la montée des eaux marines qui s'effectue de manière plus ou moins constante depuis 10 000 ans.

②. Quels sont les risques dans la commune ?

La commune de SAINT-DESIR est soumise au risque de mouvement de terrain par glissement de terrain et affaissement ou effondrement de cavités souterraines (carrières).

Les principaux mouvements de terrain ayant intéressé la commune et dont certains ont fait l'objet d'arrêté interministériel portant constatation de l'état de catastrophe naturelle sont rappelés dans le tableau ci-après. (**à compléter par la commune**)

Nature de l'événement	Lieu	Date de l'événement	Date de l'arrêté interministériel	Date parution Journal Officiel
Excavation, glissement	Moulin Croisé	1988		
Glissement	RD579	1994		
Glissement	Berges du Cirieux, face lotissement de Genièvres et quartier de la Croix Girard	2003		
Affaissement marnière	La Guénonerie	1992		

En fonction des différentes études menées sur la commune, la carte de l'aléa mouvement de terrain est jointe au présent dossier.

③. Quelles sont les mesures prises dans la commune ?

Au titre de leurs attributions respectives, le Préfet et le Maire de SAINT-DESIR ont pris un certain nombre de mesures de prévention et de protection.

3.1. Prévention

☞ La connaissance du risque

Des études et repérage des zones à risques mouvements de terrain ont été réalisés par la Direction Régionale de l'environnement (zones de prédisposition aux mouvements de terrain, fluages, glissements et phénomènes associés : www.basse-normandie.ecologie.gouv.fr) et par le BRGM (cavités souterraines : www.bdcavité.net).

☞ Travaux de prévention

Afin de diminuer le risque ou ses conséquences, des mesures préventives ont été prises :

- *sondage de reconnaissance, comblement des vides, fondations profondes*
- *Interdiction d'accéder au site avec mise en place d'un périmètre de sécurité, affichage et balisage*
- *Expertise géologique en 2003/2007 sur le quartier de la Croix Girard*

☞ Surveillance

Une surveillance des mouvements de terrain connus est effectuée par la commune.

☞ L'information préventive

L'information préventive des populations sur les risques encourus et les mesures de sauvegarde pour les en protéger, est faite par le Maire à partir du présent dossier transmis par le Préfet.

De plus, la loi du 30 juillet 2003 oblige les maires dont la commune est couverte par un plan de prévention des risques naturels, prescrit ou approuvé, d'informer la population au moins une fois tous les deux ans sur :

- les caractéristiques du ou des risques naturels connus dans la commune ;
- les mesures de prévention et de sauvegarde possibles ;
- les dispositions du plan ;
- les modalités d'alerte et l'organisation des secours ;
- les mesures prises par la commune pour gérer le risque ;
- les garanties contre les effets des catastrophes naturelles.

Enfin, cette même loi fait désormais obligation aux vendeurs et aux bailleurs de biens immobiliers situés dans une zone couverte par un plan de prévention des risques naturels prescrit ou approuvé d'informer les acquéreurs et les locataires de l'existence du risque.

3.2. Protection

☞ En cas de danger

Dans le cadre de ses pouvoirs de police, le Maire a pour mission d'assurer la sécurité de la population "en cas de danger grave ou imminent". Il se doit ainsi de mettre en place les mesures de sécurité exigées par les circonstances (en application des articles L 2212-2 et L 2212-4 du Code des Collectivités Territoriales).

La population de SAINT-DESIR sera informée de l'imminence d'un danger par les services municipaux ainsi que ceux de la Préfecture.

☞ En cas d'accident

Il est difficile de prévoir la survenue d'un mouvement de terrain brutal. Toutefois, en cas de danger, **la population sera tenue informée de l'évolution de la situation et d'une éventuelle évacuation (porte-à-porte, téléphone,...) par les services de la mairie avec l'aide des forces de l'ordre et des sapeurs-pompiers.**

Le plan communal de sauvegarde, obligatoire dans les communes dotées d'un PPR approuvé (article 13 de la loi du 13 août 2004), est alors déclenché.

Des plans d'urgence prévoyant l'organisation des secours (plan rouge, plan ORSEC*) peuvent être mis en œuvre en complément des moyens de secours de la commune.

Les secours veilleront à :

- porter assistance pour évacuation des personnes bloquées ou blessées ;
- délimiter la zone sinistrée (panneaux, ...) et assurer la déviation de la circulation routière si besoin est ;
- isoler les réseaux d'alimentation en eau, gaz et électricité pour éviter tout risque d'accident.

Le Plan Départemental d'Hébergement permet de disposer de ressources fiables pour héberger rapidement des populations qui seraient momentanément privées de logement.

Les **lieux d'hébergement** de la commune sont l'école et la salle Saint Clair situées route de Falaise.

④. Que doit faire la population ?

(De manière générale, il convient de se conformer aux recommandations suivantes, sauf consignes spécifiques données par les autorités).

EN CAS DE MOUVEMENT DE TERRAIN :

Avant

- ⇒ **S'informer des risques encourus et des consignes de sauvegarde.**
- ⇒ **Si les informations sont suffisantes, évacuation préventive possible effectuée par les autorités**

Pendant

En cas de glissement de terrain, d'éboulement, de chutes de pierres

- ⇒ **A l'intérieur : s'abriter sous un meuble solide, s'éloigner des fenêtres**
- ⇒ **A l'extérieur : essayer d'entrer dans le bâtiment en dur le plus proche, sinon fuir latéralement.**

En cas d'effondrement de sol

- ⇒ **A l'intérieur : dès les premiers signes, évacuer le bâtiment sans utiliser l'ascenseur, ne pas y retourner**
- ⇒ **A l'extérieur : s'éloigner de la zone dangereuse**

Après

En cas de glissement de terrain, d'éboulement et de chutes de blocs

- ⇒ **Fermer gaz et électricité**
- ⇒ **Evacuer les bâtiments et ne pas y retourner**
- ⇒ **S'éloigner de la zone dangereuse**

Dans tous les cas

- ⇒ **Ne pas entrer dans un bâtiment endommagé**
- ⇒ **Informers les autorités,**
- ⇒ **Se mettre à disposition des secours.**

Localisation des zones d'aléa de

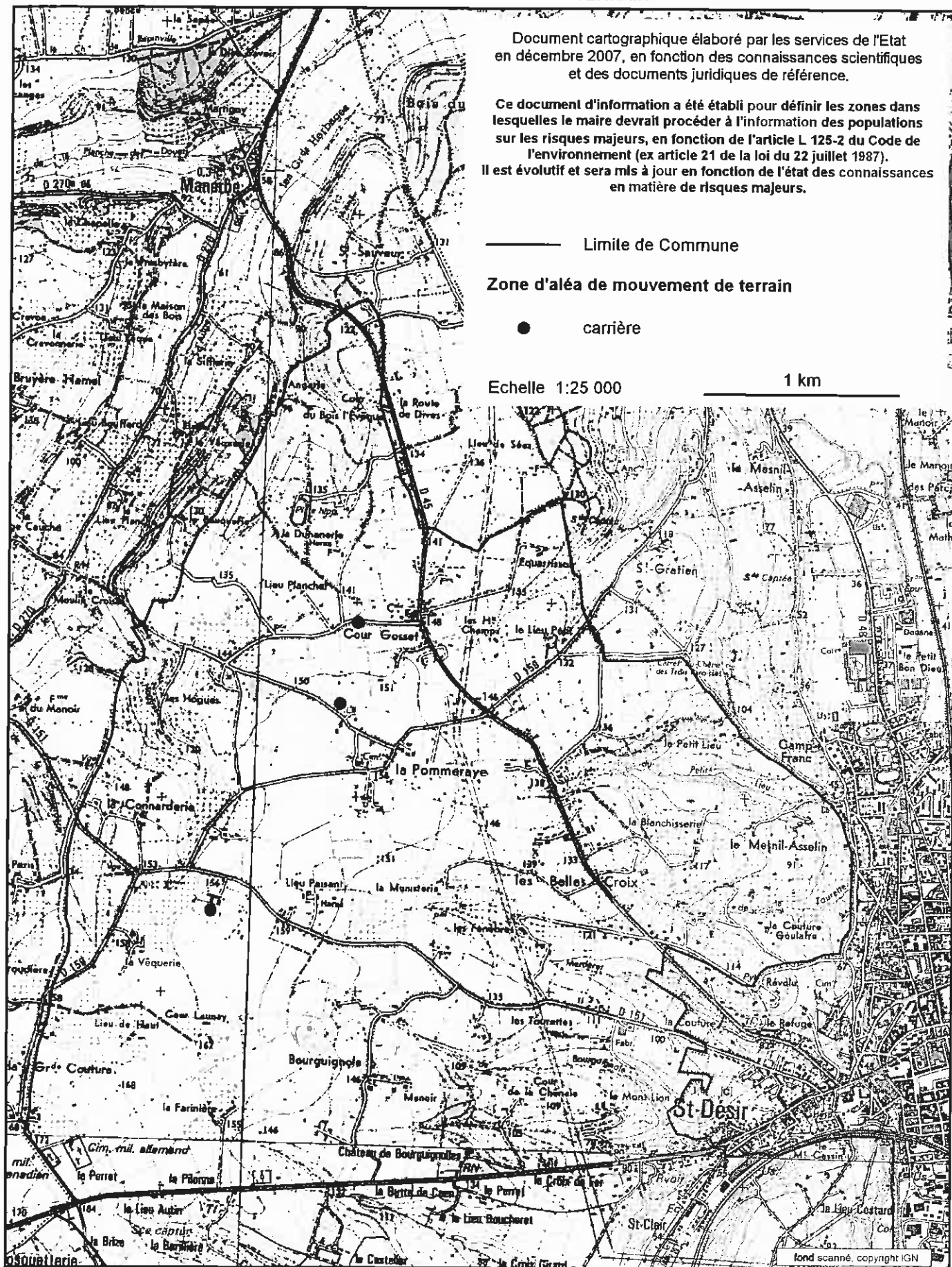
RISQUE DE MOUVEMENT DE TERRAIN

Ce document d'information a été établi pour définir les zones dans lesquelles le maire devrait procéder à l'information des populations sur les risques majeurs, en fonction de l'article L. 125-2 du Code de l'environnement (ex article 21 de la loi du 22 juillet 1987). Il est évolutif et sera mis à jour en fonction de l'état des connaissances en matière de risques majeurs.

Zone d'aléa de mouvement de terrain

Echelle 1:25 000

1 km

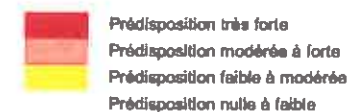


Prédisposition aux mouvements de terrain

fuages, glissements de pente
et phénomènes associés
(chute de pierres et coulées de boues)

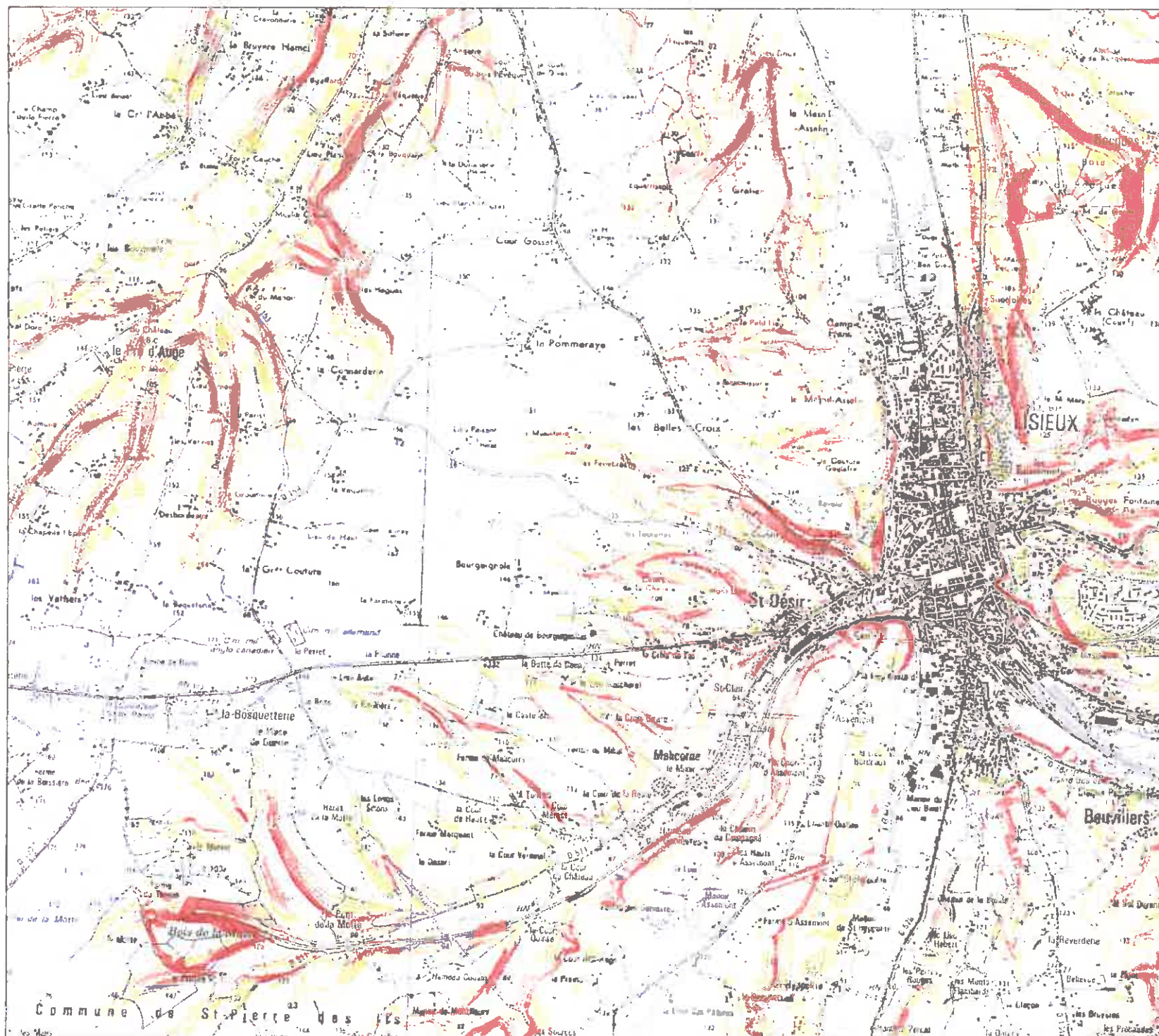
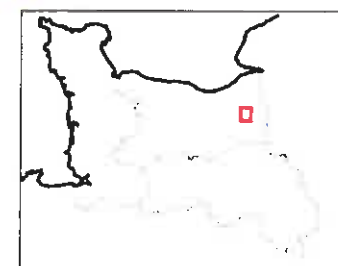
Mise à jour septembre 2004

Cette cartographie ne traite pas des mouvements
de terrain liés à la présence de marnières ou
autres cavités souterraines
Son utilisation doit s'appuyer strictement sur une
lecture attentive de la notice explicative



SAINT-DESIR

14574



Le Risque Tempête

①. Qu'est-ce qu'une tempête ?

Une tempête correspond à l'évolution d'une perturbation atmosphérique (ou dépression) où se confrontent deux masses d'air aux caractéristiques bien distinctes (température, humidité...). Cette confrontation engendre un gradient de pression très élevé, à l'origine de **vents violents accompagnés le plus souvent de précipitations intenses** (pluie, grêle...).

On parle de **tempête à terre** pour des vents moyens supérieurs à 89 km/h.

Toutes les communes du département du Calvados peuvent être exposées au risque tempête.

Sur le littoral une tempête peut se manifester, en plus des effets liés au vent, par une destruction des ouvrages et bâtiments situés en front de mer, une submersion par accumulation des eaux et, éventuellement, une remontée d'eau par les canalisations.

Ces effets dépendent de l'orientation des vents, de l'importance de la chute de pression atmosphérique ainsi que du coefficient de marée.

②. La surveillance météorologique

Météo-France, chargée de surveiller l'évolution des dépressions, émet chaque jour des cartes de vigilance météorologique.

Ces cartes sont élaborées **2 FOIS PAR JOUR** à 6 h 00 et 16 h 00 et attirent l'attention sur la possibilité d'occurrence d'un phénomène météorologique dangereux dans les 24 heures qui suivent son émission. (voir aussi page 7)

Le niveau de vigilance vis-à-vis des conditions météorologiques prévues est présenté sous une échelle de **4 COULEURS**, qui figurent en légende sur la carte, depuis le niveau 1 vert, sans vigilance particulière, jusqu'au niveau 4 rouge, demandant une vigilance absolue en raison de la prévision de phénomènes météorologiques dangereux exceptionnels.

Les prévisions météorologiques peuvent être obtenues en consultant

l'un des répondeurs suivants :

*Météo-France, tél. 32.50 ou 08.92.68.02.14 - Minitel : 3615 code METEO –
Internet : <http://www.meteofrance.com>*

Pour l'aviation légère, tél. 0.836.68.10.13

Pour l'aviation ultra-légère, tél. 0.836.68.10.14

c. Que doit faire la population ?

(De manière générale, il convient de se conformer aux recommandations suivantes, sauf consignes spécifiques données par les autorités).

EN CAS DE TEMPETE

Respecter les consignes diffusées par France-Inter ou la radio locale conventionnée par le Préfet

Si les informations sont suffisantes

⇒ **Evacuation préventive possible décidée et effectuée par les autorités**

Si les informations sont insuffisantes

- ⇒ **Rejoignez des bâtiments durs ;**
- ⇒ **Eloignez-vous des façades sous le vent ;**
- ⇒ **Fermez portes et volets ;**
- ⇒ **Ecoutez la radio et les bulletins météo ;**
- ⇒ **Surveillez ou renforcez, si possible, la solidité des éléments de construction ;**
- ⇒ **Renforcez la solidité des baies vitrées en utilisant du ruban adhésif ;**
- ⇒ **Enlevez et rentrez tous les objets susceptibles d'être emportés (tables, chaises, ...) ;**
- ⇒ **Limitez les déplacements ;**
- ⇒ **N'allez pas chercher vos enfants à l'école, les enseignants s'occupent de leur mise en sûreté ;**
- ⇒ **Ne téléphonez pas afin de libérer les lignes pour les secours.**

~ Le plan de vigilance météorologique

~

LA CARTE DE VIGILANCE METEOROLOGIQUE

La carte de "vigilance météorologique" est élaborée **2 FOIS PAR JOUR** à 6h00 et 16h00 (site internet de Météo-France : www.meteofrance.com) et attire l'attention sur la possibilité d'occurrence d'un phénomène météorologique dangereux dans les 24 heures qui suivent son émission.

Le niveau de vigilance vis-à-vis des conditions météorologiques à venir est présenté sous une échelle de **4 COULEURS** et qui figurent en légende sur la carte :

Niveau 1 :



Pas de vigilance particulière.

Niveau 2 :



ETRE ATTENTIF à la pratique d'activités sensibles au risque météorologique ; des phénomènes habituels dans la région mais occasionnellement dangereux sont en effet prévus ; se tenir au courant de l'évolution météo.

Niveau 3 :



ETRE TRES VIGILANT - PHENOMENES METEOS DANGEREUX PREVUS - SE TENIR INFORME DE L'EVOLUTION METEO ET SUIVRE LES CONSIGNES.

Niveau 4 :



VIGILANCE ABSOLUE - PHENOMENES METEOS DANGEREUX D'INTENSITE EXCEPTIONNELLE - SE TENIR REGULIEREMENT INFORME DE L'EVOLUTION METEO ET SE CONFORMER AUX CONSIGNES.

+ PICTOGRAMMES : les divers phénomènes dangereux sont précisés sur la carte sous la forme de pictogrammes, associés à chaque zone concernée par une mise en vigilance de niveau 3 ou 4.

Les phénomènes sont : VENT VIOLENT, FORTES PRECIPITATIONS, ORAGES, NEIGE OU VERGLAS, BROUILLARD, CANICULE, GRAND FROID.

Pour plus d'informations, consulter :

- le répondeur de Météo-France, tél. : 32.50 ou 08.92.68.02.14
- ou son site Internet : www.meteofrance.com

Le Risque lié au Transport de Matières Dangereuses (TMD)

①. Qu'est-ce que le risque de TMD ?

Le risque de transport de matières dangereuses (TMD) est consécutif à un accident se produisant lors du transport, par voie routière, ferroviaire, aérienne, maritime ou par canalisation, de matières dangereuses. Il peut entraîner des conséquences graves pour la population, les biens et l'environnement.

②. Quels sont les risques pour la population ?

2.1. Les principaux dangers liés au TMD*

Les produits dangereux sont nombreux ; ils peuvent être inflammables, toxiques, explosifs, radioactifs, corrosifs :

- **L'explosion** occasionnée par un choc avec étincelles, par le mélange de produits avec des risques de traumatismes directs ou par l'onde de choc,
- **L'incendie** à la suite d'un choc, d'un échauffement, d'une fuite... avec des risques de brûlures et d'asphyxie,
- **La dispersion dans l'air** (nuage toxique), l'eau et les sols de produits dangereux avec risques d'intoxication par inhalation, ingestion ou contact,
- **L'exposition à une matière infectieuse** susceptible de provoquer des invalidités ou des maladies éventuellement mortelles.

Ces manifestations peuvent être associées.

③. Quels sont les risques pour la commune ?

☞ Par voie routière :

Comme pour l'ensemble du département, les accidents liés au transport de matières dangereuses peuvent se produire pratiquement n'importe où sur la commune. La commune de SAINT-DESIR ne possède pas d'entreprises à risque majeur. Les risques liés au transport de matières dangereuses **sont par conséquent faibles**, limités au seul flux de transit.

☞ Par voie ferroviaire :

Le transport ferroviaire est le plus sûr. La voie ferrée Mante-la-Jolie/Cherbourg traversant la commune est principalement affectée au transport de voyageurs. Le transport de matières dangereuses représente un volume modeste.

④. Quelles sont les mesures prises ?

4.1. Au plan national

☞ La réglementation spécifique au TMD* :

- **la formation du personnel** de conduite et la sensibilisation des salariés des entreprises intervenant dans le transport (chargeur, expéditeur, destinataire...) ;
- la désignation d'un **conseiller à la sécurité** ;
- **l'obligation** pour tous les intervenants **de prendre des mesures de sûreté** en vue de minimiser le vol ou l'utilisation impropre de marchandises dangereuses : pour les marchandises à haut risque, les intervenants doivent mettre en place un plan de sûreté ;
- **la construction de citernes, de canalisations** selon des normes établies, avec des contrôles techniques périodiques ;
- **la construction** (épreuves, type de matériau) **des emballages et leur utilisation** ;
- **les règles strictes de circulation** (vitesse, stationnement, itinéraires de déviation...) ;
- **l'identification et la signalisation** des produits dangereux transportés : code de danger, code matière, fiche de sécurité ;
- **l'équipement des véhicules** (extincteur, signaux d'avertissement.....).

La sûreté des transports de matières radioactives (TMR*) repose essentiellement sur la **conception et l'adaptation des emballages** en fonction des quantités et des nuisances associées aux matières transportées. Elle repose également sur des **mesures administratives ou d'organisation** ainsi que sur **l'adaptation des moyens de transport**.

De plus, il faut savoir que les TMR* sont surveillés sur l'ensemble de leur parcours par des équipes spécialisées, prêtes à intervenir à tout moment en cas d'accident ou d'agression.

4.2. Au plan départemental

Le Préfet peut déclencher différents plans de secours, selon la nature des substances transportées et le mode de transport :

- **Plan ORSEC** : plan général d'organisation des secours ;
- **Plan ROUGE** : destiné à porter secours à de nombreuses victimes ;
- **Plan TMD** : s'applique en cas d'accident survenant aux transports par voie routière, ferrée, navigable, par canalisations, mettant en jeu des produits transportés en vrac ou colis ;

- **Plan TMR :** déclenché en cas d'accident survenant aux transports par voie routière, ferrée et aérienne mettant en jeu des matières radioactives ; il prévoit notamment les contre-mesures immédiates d'isolement de la zone de danger et de confinement de la population.

Le Préfet peut solliciter l'aide d'entreprises et d'experts privés, susceptibles d'apporter leur concours technique en fonction des produits incriminés dans l'accident.

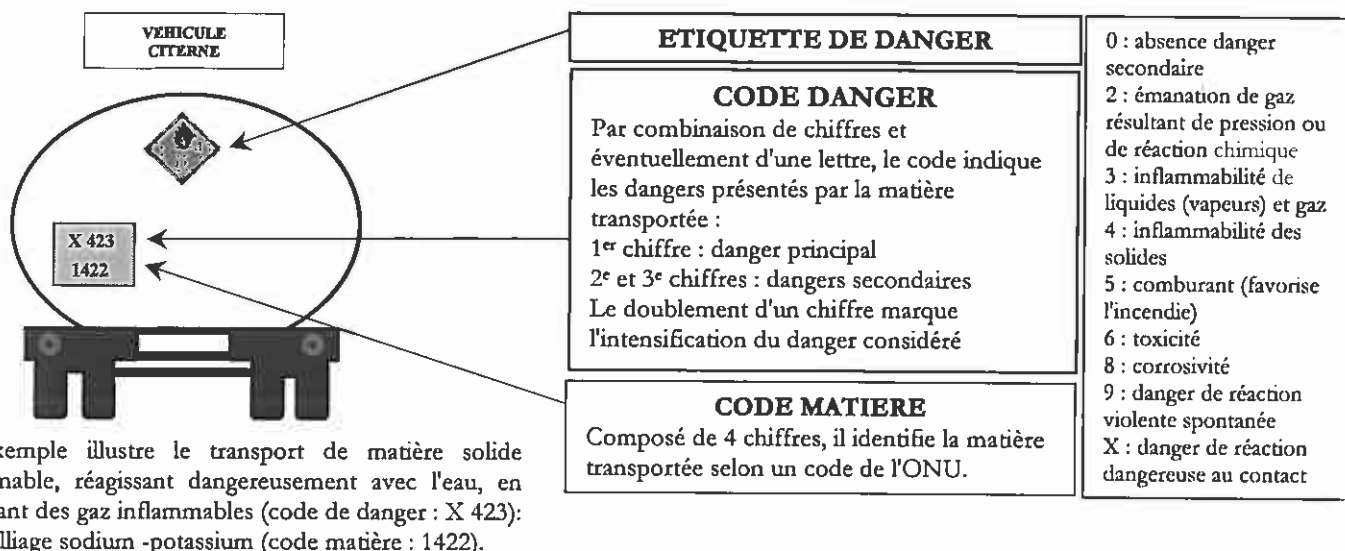
4.3. Au plan communal

En cas d'accident, la population sera tenue informée de l'évolution de la situation et d'une éventuelle évacuation par les services municipaux avec l'aide des forces de l'ordre et des sapeurs-pompiers.

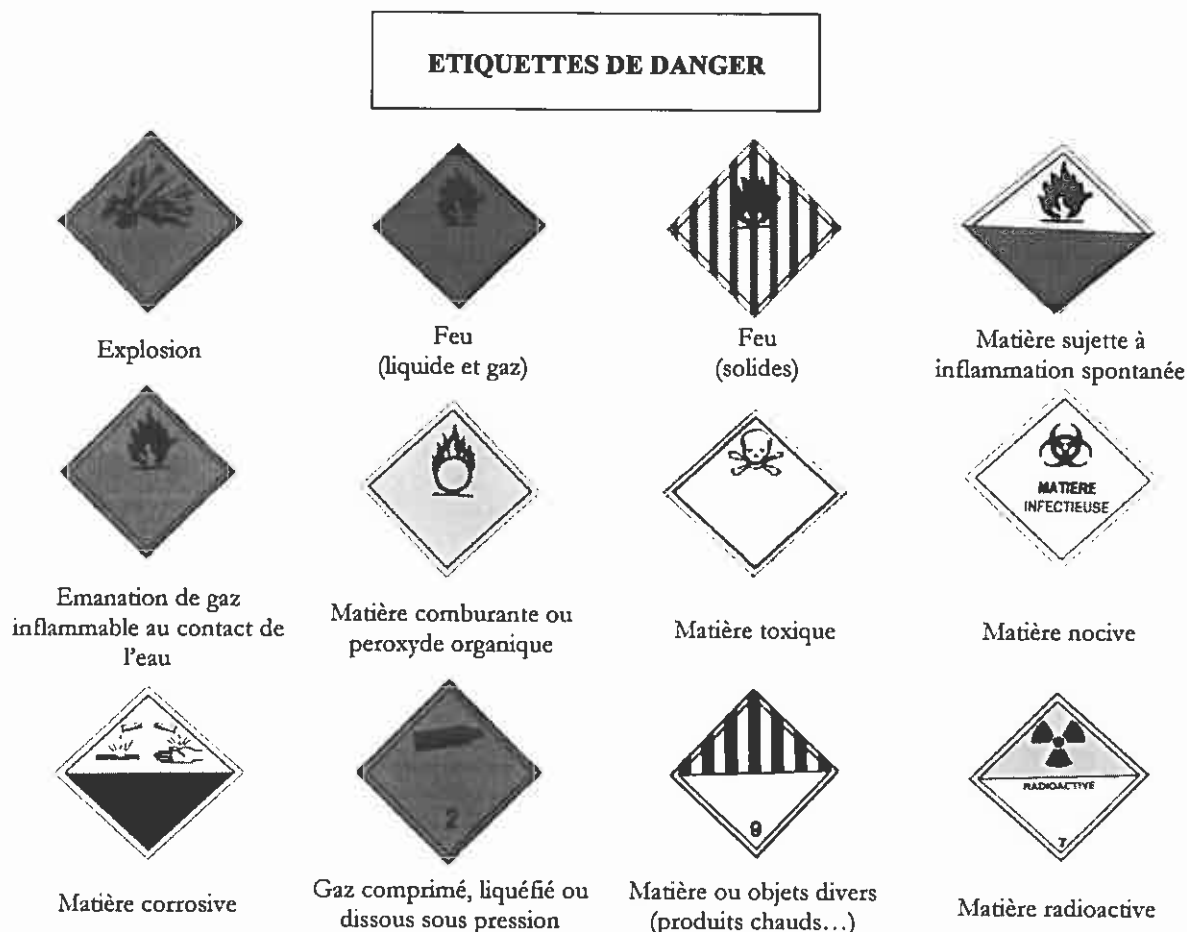
Le Plan Départemental d'Hébergement permet de disposer de ressources fiables pour héberger rapidement des populations qui seraient momentanément privées de logement.

Les lieux d'hébergement de la commune sont l'école et la salle Saint Clair situées route de Falaise.

~ Signalisation des Transports de Matières Dangereuses ~



Voies ferrées et voies navigables : la signalisation est identique à celle des poids lourds
étiquettes de danger, plaque orange et code de danger
Canalisations : au croisement de voies de communication, elles sont signalées par des bornes et des balises



€. Que doit faire la population ?

(De manière générale, il convient de se conformer aux recommandations suivantes, sauf consignes spécifiques données par les autorités).

EN CAS D'ACCIDENT LIE AU TRANSPORT DE MATIERES DANGEREUSES

Respecter les consignes diffusées par les autorités, France-Inter ou la radio locale conventionnée par le Préfet

Nuage toxique :

- ⇒ Mettez-vous à l'abri dans les locaux les plus proches (adaptés) ;
- ⇒ Fermez portes et fenêtres, et calfeutrez aération ou ventilation ;
- ⇒ Ecoutez la radio ;
- ⇒ Ne fumez pas, ni flamme, ni étincelle.

Explosion :

- ⇒ Evacuation vers des lieux de mise en sûreté externe en évitant les zones fortement endommagées (chutes d'objets, ...) ;
- ⇒ Coupez ventilation, chauffage, gaz et électricité ;
- ⇒ Ecoutez la radio ;
- ⇒ Ne fumez pas, ni flamme, ni étincelle.

Explosion suivie d'un nuage toxique :

- ⇒ Regroupez-vous vers des lieux adaptés ; ces lieux doivent être éloignés des baies vitrées et fenêtres endommagées ;
- ⇒ Coupez ventilation, chauffage, gaz et électricité ;
- ⇒ Fermez portes et fenêtres ;
- ⇒ Ecoutez la radio ;
- ⇒ Ne fumez pas, ni flamme, ni étincelle ;
- ⇒ Attendez le signal de fin d'alerte ou l'annonce des autorités pour sortir.

Dans tous les cas :

- ⇒ Evacuation possible, si décidée, effectuée par les autorités ;
- ⇒ N'allez pas chercher vos enfants à l'école, les enseignants s'occupent de leur mise en sûreté ;
- ⇒ Ne téléphonez pas afin de libérer les lignes pour les secours.

~ Où s'informer ? ~

**PREFECTURE DU CALVADOS
SERVICE INTERMINISTERIEL DE DEFENSE ET DE PROTECTION CIVILE**

Rue Saint-Laurent

☎ : 02.31.30.66.13

Site internet : <http://www.calvados.pref.gouv.fr>

DIRECTION REGIONALE DE L'ENVIRONNEMENT DE BASSE-NORMANDIE

CITIS – « Le Pentacle »

Avenue de Tsukuba

14209 HEROUVILLE-SAINT-CLAIR

☎ : 02.31.46.70.00

Site internet : <http://www.basse-normandie.ecologie.gouv.fr>

DIRECTION DEPARTEMENTALE DE L'EQUIPEMENT

10, Boulevard du Général Vanier

B.P. n° 517

14035 CAEN CEDEX

☎ : 02.31.43.15.00

Site internet : <http://www.calvados.equipement.gouv.fr>

MAIRIE DE SAINT-DESIR

11 , route de Falaise

14100 Saint Désir

☎ : 02.31.62.08.53

Site internet :

~ L'affiche communale ~

Commune de
SAINT-DESIR
Département du CALVADOS
Région Basse-Normandie

c	h	i
inondation lente	glissement de terrain	manières
r	W	
tempête	transport de marchandises dangereuses	

en cas de **danger** ou d'**alerte**

1. abritez-vous
take shelter
resguardese

2. écoutez la radio
France-Bleu Basse-Normandie
102.6 MHz
listen to the radio
escuche la radio

3. respectez les consignes
follow the instructions
respete las consignas

> n'allez pas chercher vos enfants à l'école
don't seek your children at school
no vaya a buscar a sus niños a la escuela

pour en savoir plus, consultez

> à la mairie : le Dicrim, dossier d'information
communale sur les risques majeurs

> sur internet : www.prim.net

~ Lexique ~

AFFICHAGE DU RISQUE :

Consiste à mettre à la disposition des citoyens des informations sur les risques qu'il encourt ; le Préfet recense les risques et mesures de sauvegarde dans un porter à connaissance qu'il transmet au Maire : celui-ci établit un document d'information consultable en mairie, et en fait la publicité. L'affichage du risque est également réalisé par des affiches situées dans les bâtiments et les terrains regroupant au moins 50 personnes (travail, logement, loisirs...).

ALEA :

Probabilité d'un événement qui peut affecter le système étudié (naturel ou technologique).

DDE :

Direction Départementale de l'Équipement.

DDRM :

Dossier Départemental sur les Risques Majeurs. Ce dossier est un document réalisé par le Préfet regroupant les principales informations sur les risques naturels et technologiques du département. Il a pour objectif de mobiliser les élus et les partenaires sur les enjeux des risques dans leur département et leur commune. Il est consultable en mairie et en préfecture.

DICRIM :

Dossier d'Information Communal sur les Risques Majeurs. Ce document est réalisé à partir du porter à connaissance, enrichi des mesures de prévention ou de protection qui auraient été prises par la commune. Il est consultable en mairie, mais il peut également être adressé aux principaux acteurs du risque majeur sur la commune.

DRIRE :

Direction Régionale de l'Industrie, de la Recherche et de l'Environnement.

ICPE :

Installation Classée pour la Protection de l'Environnement.

INFORMATION PREVENTIVE :

C'est l'ensemble des mesures prises par l'État, les communes et les propriétaires pour informer les populations des risques encourus, et des mesures de sauvegarde. Voir aussi "affichage du risque".

PC :

Permis de Construire.

PHEC :

Plus Hautes Eaux Connues.

Plan ORSEC :

Plan ORganisation des SECours. Créé initialement par instruction ministérielle du 5 février 1952, le plan "ORSEC" a une vocation générale en matière d'organisation des secours et recense les moyens publics et privés susceptibles d'être mis en œuvre en cas de catastrophe.

Porter à connaissance sur les risques majeurs :

C'est le document réalisé par le Préfet qui présente les risques naturels et technologiques encourus par les habitants de la commune. Il a pour objectif de permettre au Maire de réaliser son DICRIM.

PPR Naturel :

Plan de Prévention des Risques naturels prévisibles. Il délimite des zones exposées à un type de risque et où la construction est réglementée. Ce plan prévoit également les mesures de prévention à mettre en œuvre par les propriétaires et les collectivités locales ou les établissements publics.

PPR Technologique :

Plan de Prévention des Risques Technologiques. Il délimite un périmètre d'exposition aux risques où la construction est réglementée. Ce plan prévoit aussi des recommandations et des mesures de protection des populations face aux risques encourues.

PLU (document d'urbanisme) :

Plan Local d'Urbanisme (PLU). C'est un document d'urbanisme qui fixe les règles d'occupation du sol sur la commune. Les PLU sont élaborés à l'initiative et sous la responsabilité des Maires.

PPI :

Plan Particulier d'Intervention. C'est un plan d'urgence définissant l'organisation de l'intervention et des secours, en cas d'accident grave dans une ICPE, dont les conséquences sont susceptibles de déborder l'enceinte de l'usine.

PSS :

Plan de Secours Spécialisé. C'est un plan d'opération, lié à un aléa particulier, déterminé, mais dont la localisation ne peut être connue à l'avance.

RENASS :

Réseau National de Surveillance Sismique.

SPC :

Service de Prévision des Crues.

SDIS :

Service Départemental d'Incendie et de Secours.

SIDPC :

Service Interministériel de Défense et de Protection Civile.

TMD :

Transport de Matières Dangereuses.

TMR :

Transport de Matières Radioactives.