



DOCUMENT D' INFORMATION COMMUNAL SUR LES RISQUES MAJEURS

Chers Administrés,

Prévenir les risques ou avoir le bon réflexe pour se protéger lorsque l'un d'entre eux survient, doit être une préoccupation pour chacun et chacun d'entre vous. Tous, élus et simples citoyens nous

tant une catastrophe mais cela veut dire qu'il faut savoir quoi faire au cas où une menace d'ordre naturel ou industriel peut nous exposer à un danger.

C'est pour cette raison que , conformément à mes responsabilités, je



devons acquérir une culture du risque.

Cela ne signifie pas qu'il faille redouter à tout ins-

vous adresse ce numéro spécial de l'Echo Saint Sauveurais qui précise les gestes et les conduites que vous devez avoir en fonc-

tion des types de risque auxquels notre commune est exposée.

Lisez ce DICRIM attentivement, imprégnez vous de ces recommandations et conservez le précieusement.

C'est un document très important réalisé conformément à l'article L 125-2 du code de l'environnement avec l'aide de spécialistes du sujet réunis au sein d'une commission spécialement constituée.

Nous y ferons régulièrement référence afin que personne n'oublie ces gestes qui peuvent sauver même si nous souhaitons naturellement ne jamais avoir à faire face à de telles situations dans notre commune.

Michel Olivier MATHIEU

DOCUMENT A CONSERVER

Toutes les consignes de sécurité pour faire face aux risques:

Risque d'inondation	Pages 2-3
Risque de mouvement de terrain	4-5
Risque industriel	6-7
Risque de transport de matières dangereuses	8-9
Risque de tempête	10-11
Modèles d'affiche	12-13
Plan d'affichage	14-15

RISQUE D' INONDATION

SITUATION

Une inondation est une submersion plus ou moins rapide d'une zone.

La commune de la Rivière Saint Sauveur est concernée par 2 types d'inondation:

1

Par débordement de l'Orange (le fond de vallée jusqu'à l'embouchure de la rivière près de l'échangeur autoroutier) et de la Morelle dans la plaine alluviale.



2

Par ruissellement sur certaines chaussées en cas d'orage important avec parfois ravinement ou saturation des réseaux d'évacuation.

MESURES PRISES DANS LA COMMUNE

Des mesures préventives sont prises:

- Insertion des zones inondables au Plan d'Occupation des Sols
- Prescription des bassins d'orage pour les eaux pluviales dans le permis de construire pour les groupes d'habitations ou les lotissements
- Réserve foncière sur les terrains de l'ancienne usine Nobel en vue du creusement d'un bassin de retenue
- Études hydrauliques sur le bassin versant
- Extension et modifications sur le réseau d'évacuation des eaux pluviales

Avant tout projet de construction ou d'acquisition renseignez-vous

Consultez le **Plan d'Occupation des Sols**

en Mairie - Tel 02 31 98 70 06

ou auprès de la Communauté de Communes du Pays de Honfleur

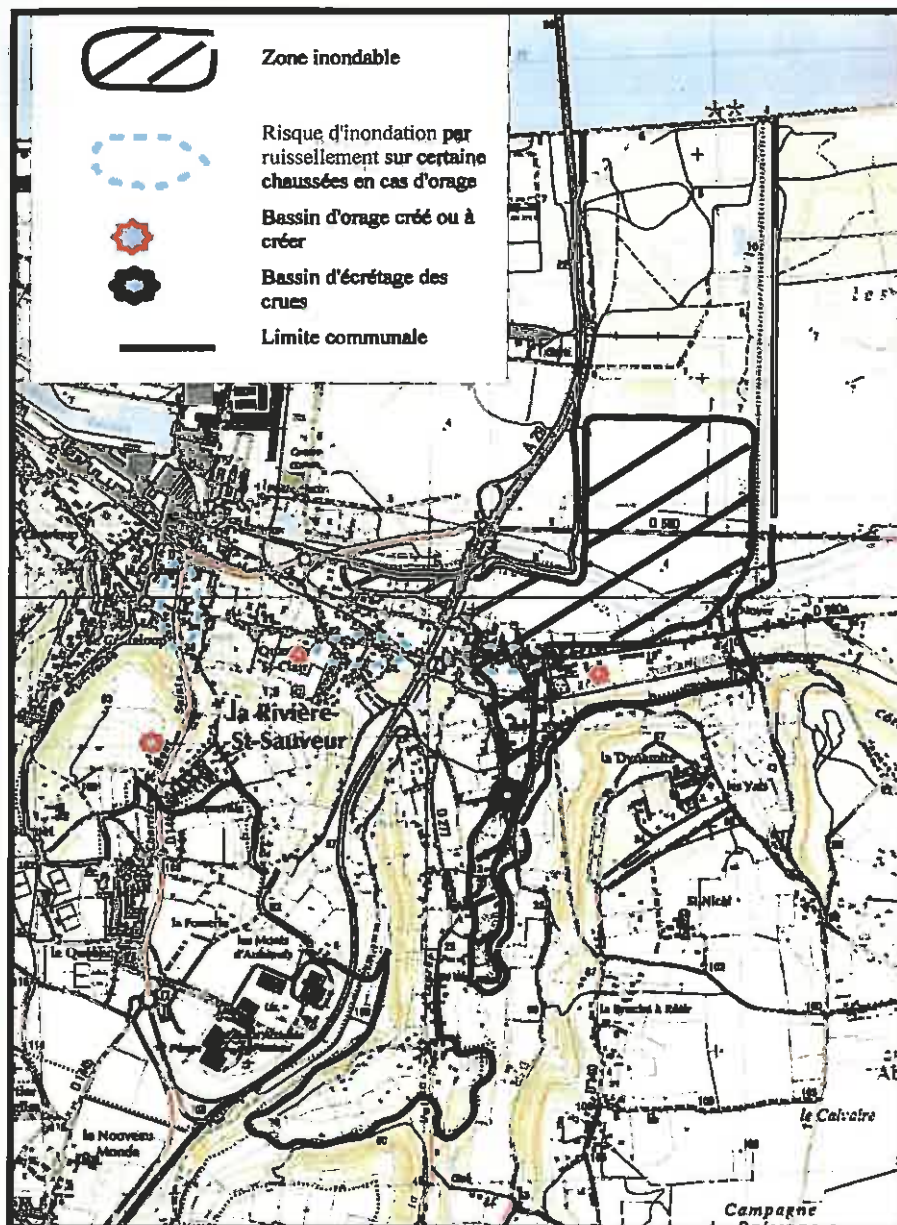
Consignes de sécurité en cas d'inondation



1. abritez-vous

2. écoutez la radio "France Bleu Basse-Normandie" : 102.2 MHz
102.6 MHz

3. respectez les consignes



Les consignes viendront de la police, des pompiers ou de la municipalité



Fermez portes, fenêtres, soupiraux, aérations



Rassemblez l'indispensable



Coupez l'électricité, le gaz



Montez à pied dans les étages
Ne prenez pas l'ascenseur pour éviter de rester bloqué



N'allez pas chercher vos enfants à l'école pour ne pas les exposer, leurs enseignants s'occupent de leur sécurité



Ne téléphonez pas, libérez les lignes pour les secours

N'allez pas à pied ou en voiture dans les zones inondées, vous iriez au devant d'un danger

Après l'inondation

Aérez les pièces

Désinfectez à l'eau de Javel

Ne rétablissez l'électricité que si l'installation est sèche

Chauffez dès que possible

SITUATION

Un mouvement de terrain est un déplacement plus ou moins brutal du sol et/ou du sous-sol. Il est dû à des processus lents de dissolution ou d'érosion favorisés par action de l'eau et de l'homme.

La commune de la Rivière Saint Sauveur est soumise au risque de mouvement de terrain:



Effondrements de cavités (marnières)

Il n'y a pas de marnière identifiée ou suspectée sur le territoire communal mais on ne peut exclure complètement une probabilité de présence de marnière sur le secteur du plateau en liaison avec les anciennes pratiques agricoles.

Fluage de pente

Il s'agit d'un mouvement lent et superficiel de terrains généralement argileux, plastiques, sur faible ou forte pente. Ce mouvement survient par déformation gravitaire continue d'une masse parfois importante non limitée par une surface de rupture clairement identifiée; il se traduit par l'apparition de moutonnements et de boursouflures visibles dans les champs et peut affecter des versants entiers

Glissement de pente

Déplacement généralement lent (quelques millimètres par an à quelques mètres par jour), le long d'une surface de rupture identifiable, d'une masse de terrain cohérente. Les profondeurs de glissement sont variables.

Ces glissements s'accompagnent d'indices caractéristiques (niches d'arrachement, fissures, bourrelets, contre-pentes, arbres bousculés,...)

MESURES PRISES DANS LA COMMUNE

Des mesures préventives sont prises:

- Classement des zones de prédisposition forte ou modérée aux mouvements de terrains en zone inconstructible dans le Plan d'Occupation des Sols (POS)
- Réalisation d'une étude de sol dans la zone de la carrière, chemin des monts d'Au bœuf
- Élaboration d'un plan communal de sauvegarde afin d'assurer l'organisation communale des secours, l'alerte et la mise en sécurité des populations.

Avant tout projet de construction ou d'acquisition renseignez-vous:
Consultez le Plan d'occupation des Sols au service de l'urbanisme de la Communauté de Communes
ou de la Mairie

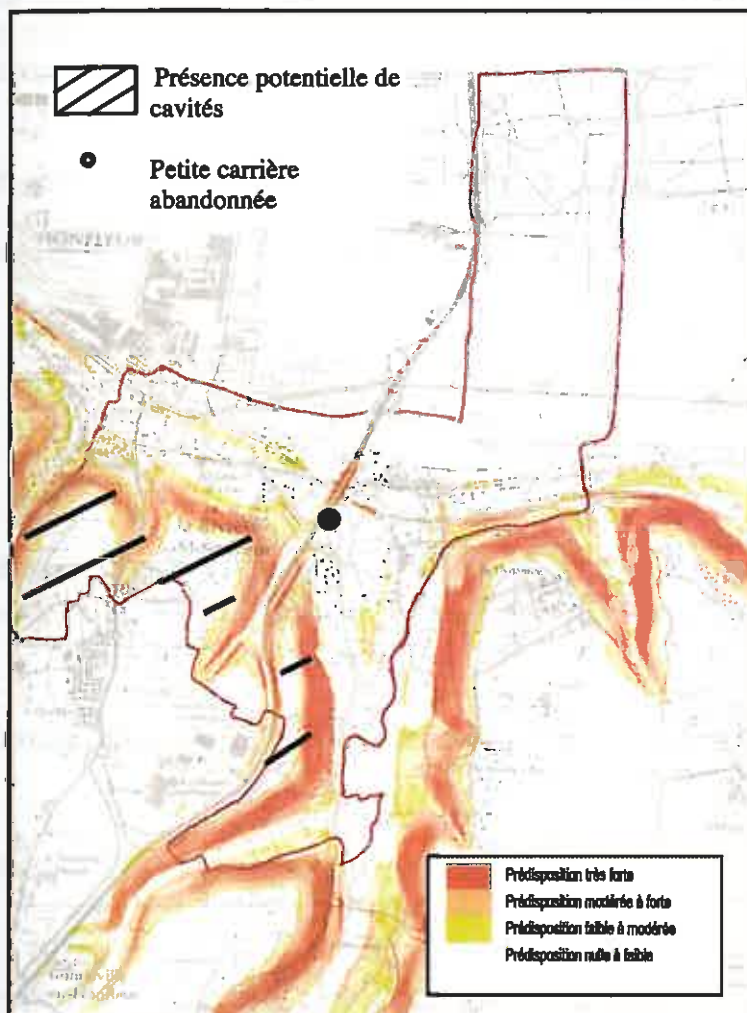
Consignes de sécurité



1. abritez-vous
2. écoutez la radio "France Bleue Basse-Normandie" : 102.2 MHz
102.6 MHz
3. respectez les consignes



En cas d'éboulement et de chutes de pierres



PENDANT



Abritez-vous sous un meuble solide, éloignez-vous des fenêtres



Entrez rapidement dans le bâtiment en dur le plus proche

APRES



Fermez le gaz et l'électricité



Evacuez les bâtiments sans utiliser l'ascenseur et n'y retournez pas



Eloignez-vous de la zone dangereuse

En cas d'effondrement du sol

A l'intérieur



Dès les premiers signes, évacuez les bâtiments sans utiliser l'ascenseur et n'y retournez pas

A l'extérieur



Eloignez-vous de la zone dangereuse

Si vous êtes témoin d'un éboulement, mettez vous à l'abri et alertez immédiatement les sapeurs pompiers (fixe: 18 ou portable: 112), en précisant les lieux

SITUATION

Le risque industriel majeur est un événement accidentel se produisant sur un site industriel et entraînant des conséquences graves pour le personnel, les riverains, les biens et l'environnement.



La commune de la Rivière Saint Sauveur est concernée par des établissements industriels à risque situés au nord de la Seine, dont certains classés SEVESO, avec comme principal risque celui de dégagement toxique

Il existe également sur le territoire voisin, celui de la commune de Honfleur, des entreprises présentant des dépôts industriels dangereux avec risque d'explosion et/ou d'incendie avec dégagement toxique

MESURES PRISES DANS LA COMMUNE

Des mesures préventives sont prises:

- Réglementation rigoureuse imposée aux industriels avec étude d'impact, étude de dangers, mise en place de mesures préventives importantes et formation des salariés
- Règlement pour le stockage, la manutention et le transport des matières dangereuses dans la zone portuaire.
- Plan d'Opération Interne (POI) réalisé par les industriels concernés et Plan Particulier d'Intervention (PPI) réalisé par le préfet de Seine Maritime.
- Contrôle régulier des installations classées par la Direction Régionale de l'Industrie, de la Recherche et de l'Environnement (DRIRE)
- Maîtrise de l'urbanisme afin de limiter ou interdire les constructions autour de ces établissements.
- Établissement d'un Plan Communal de Sauvegarde (PCS) afin d'assurer l'organisation communale des secours, l'alerte et la mise en sécurité des populations.
- Établissement par les écoles maternelle et primaire d'un Plan Particulier de Mise en Sureté

Consignes de sécurité en cas d'alerte



1. abritez-vous
2. écoutez la radio :
3. respectez les consignes

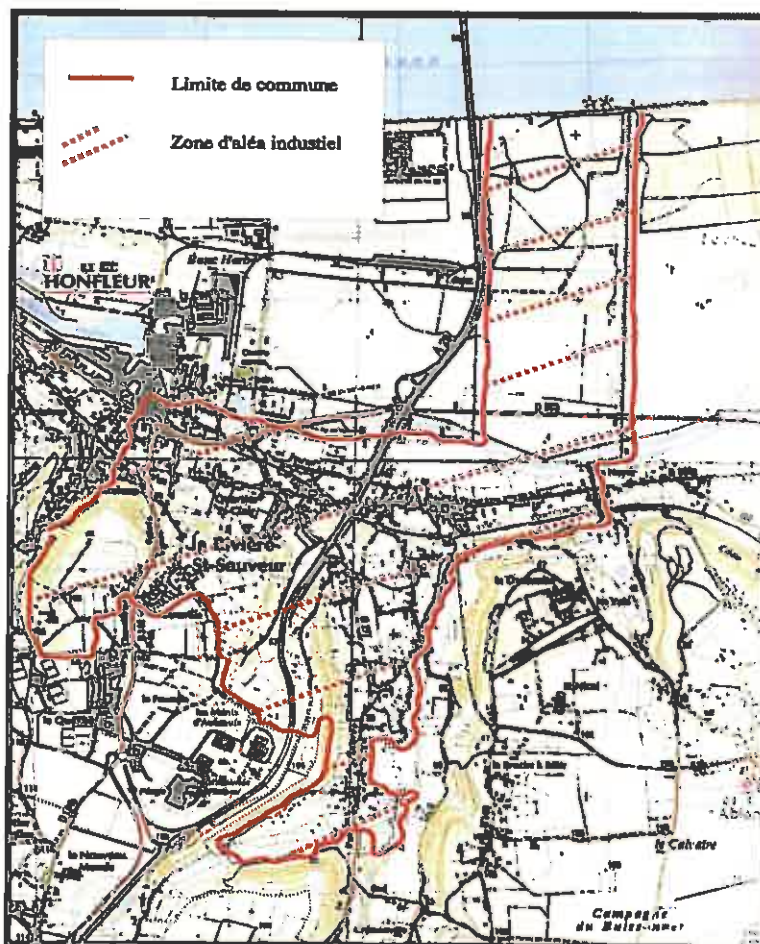
France Inter : 88.9 MHz
 France Bleu Basse-Normandie : 102.2 ou 102.6 MHz
 France Bleu Haute-Normandie : 95.1 MHz

ALERTE

L'alerte sera donnée par la sirène (fixe et mobile) ou par les Services de Secours :



Signal prolongé montant et descendant
 d'une durée de 3 fois 1 minute,
 espacée de 5 secondes



Fermez et calfeutrez portes,
 fenêtres et ventilations



Rentrez rapidement dans le
 bâtiment le plus proche



Ne téléphonez pas, libérez
 les lignes pour les secours



Ne fumez pas,
 ni flamme, ni étincelle



N'allez pas chercher vos enfants
 à l'école pour ne pas les exposer

FIN D'ALERTE

Elle sera donnée par sirène (son continu de 30 secondes), les autorités ou la radio :



Aérez le local
 Respectez les consignes données par les secours

SITUATION

Les conséquences d'un accident de Transport de Matières Dangereuses (TMD) sont liées à la nature des produits transportés qui peuvent être inflammables, toxiques, comburants, explosifs ou radioactifs.

LA RIVIERE SAINT SAUVEUR et sa région sont concernées par un trafic de matières dangereuses qui s'effectue par voie routière, ferroviaire, maritime et canalisation. Ce trafic concerne principalement dans notre commune la zone industrielle et portuaire du Poudoux ainsi que les axes majeurs que sont le canal de la Seine, l'A 29 et la RD 580.



MESURES PRISES DANS LA COMMUNE

Des mesures préventives sont prises :

- **Réglementation rigoureuse** spécifique au transport de matières dangereuses.
- **Règlement local** pour le stockage, la manutention et le transport des matières dangereuses dans la zone portuaire.
- **Formation du personnel**, contrôle du matériel, règles de circulation, réglementation de la vitesse.
- **Identification et signalisation** des produits transportés (voir encadré ci-dessous).
- **Surveillance et contrôle** du trafic fluvial, maritime, routier et ferroviaire ; réglementation de la circulation en centre ville.
- **Plan de Secours TMD** ; des plans spécifiques TMD existent pour la Seine et pour le gazoduc.
- **Elaboration d'un Plan Communal de Sauvegarde (PCS)** afin d'assurer l'organisation communale des secours, l'alerte et la mise en sécurité de la population.
- **Sensibilisation en cours** des enseignants, des scolaires et des personnels d'éducation afin d'élaborer en 2006 un **Plan Particulier de Mise en Sécurité (PPMS)** au niveau de chaque établissement scolaire.

SIGNIFICATION DES CODES SUR LES VEHICULES DE TMD



33	◀ Code danger
1203	◀ Code matière

CODE DANGER

- 1.: matières explosives
- 2.: gaz inflammables (butane...)
- 3.: liquides inflammables (essence...)
- 4.: solides inflammables (charbon...)
- 5.: comburants, peroxydes (engrais...)
- 6.: matières toxiques (chloroforme...)
- 7.: matières radioactives (uranium...)
- 8.: matières corrosives (acide...)
- 9.: dangers divers (piles...)

La répétition du chiffre sur le code danger indique une intensification du risque.
Exemple : 33, liquide très inflammable.



Consignes de sécurité en cas d'alerte



1. abritez-vous
2. écoutez la radio "France Bleue Basse-Normandie" : 102.2 MHz
102.6 MHz
3. respectez les consignes

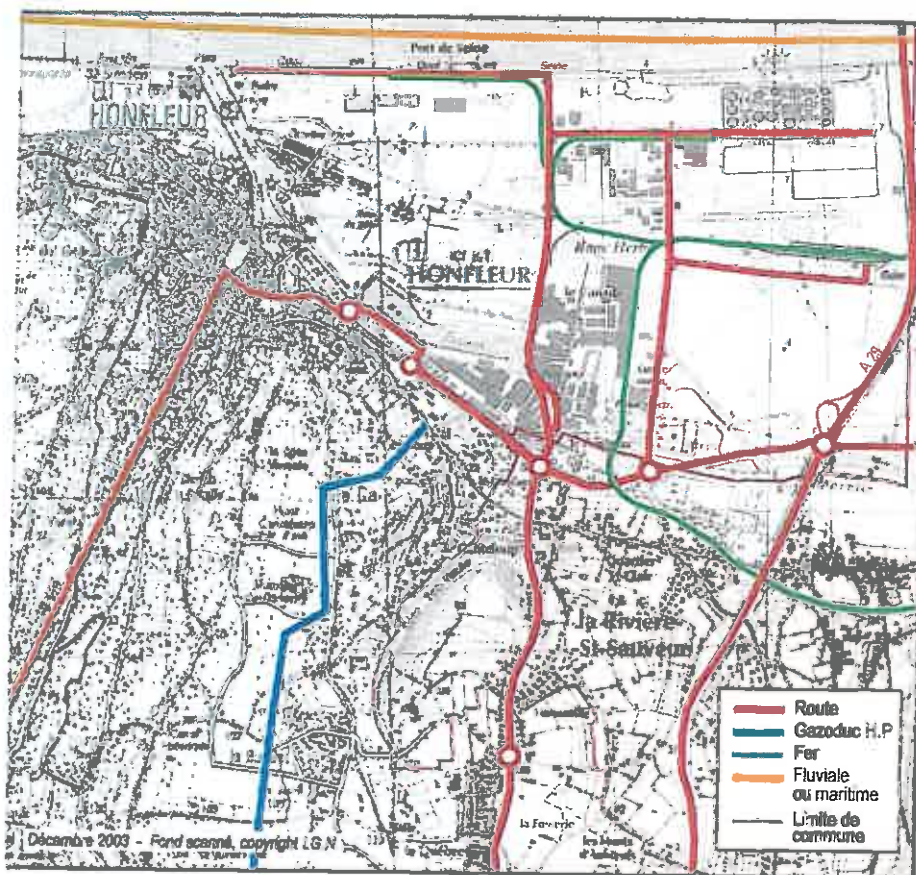


ALERTE

**L'alerte sera donnée par sirène mobile
ou par les Services de Secours :**

Si vous êtes témoin d'un accident de T.M.D.*
mettez vous à l'abri et alertez immédiatement
les sapeurs pompiers (fixe : 18 ou portable : 112)
en précisant les lieux et si possible
le code danger (voir page ci-contre)

*T.M.D. : Transport de Matières Dangereuses



**Rentrez rapidement dans le
bâtiment le plus proche**



**Fermez et calfeutrez portes,
fenêtres et ventilations**



**N'allez pas chercher
vos enfants à l'école
pour ne pas les exposer**



**Ne fumez pas,
ni flamme, ni étincelle**



**Ne téléphonez pas, libérez
les lignes pour les secours**

FIN D'ALERTE

Elle sera donnée par sirène, les autorités ou la radio :

Aérez le local - Respectez les consignes données par les secours

SITUATION

Une tempête correspond à l'évolution d'une perturbation atmosphérique (ou dépression) où se confrontent deux masses d'air aux caractéristiques bien distinctes (température, humidité...), à l'origine de vents violents accompagnés le plus souvent de précipitations intenses (pluie, grêle).

On parle de tempête à terre pour des vents moyens supérieurs à 90 km/heure.

Ces effets dépendent de l'orientation des vents, de l'importance de la chute de pression atmosphérique et du coefficient de marée.



MESURES PRISES DANS LA COMMUNE

Des mesures préventives sont prises:

- Plan d'alerte météorologique avec publication par Météo France de cartes de vigilance météorologique 2 fois par jour, attirant l'attention sur la possibilité de survenue d'un phénomène météorologique dangereux dans les 24 heures (voir plan ci-contre).
- Émission d'un message d'alerte par la préfecture (automate d'appel) et mise en vigilance des services municipaux dès réception.
- A l'étude, diffusion de l'alerte par automate d'appels pour les établissements recevant du public.

CONSULTEZ LES PREVISIONS METEO AUPRES DE :

Météo-France tél : 3250 ou 0 892 68 02 14

Minitel : 3615 code météo

Internet : [http:// www.meteofrance.fr](http://www.meteofrance.fr)

Météo-Marine tél : 02 32 74 03 60 (Le Havre)

0 892 68 08 08 (Répondeur)

Consignes de sécurité en cas de tempête



1. abritez-vous
2. écoutez la radio "France Bleue Basse-Normandie" : 102.2 MHz
102.6 MHz
3. respectez les consignes

CODE DE VIGILANCE DES CARTES METEO

niveau 1 : **PAS DE VIGILANCE** particulière.
Risque faible



niveau 2 : **ETRE ATTENTIF** à la pratique
d'activités sensibles au risque
météorologique. Des phénomènes
habituels mais occasionnellement
dangereux sont en effet prévus.



Se tenir au courant de l'évolution
météo.

niveau 3 : **ETRE TRES VIGILANT**
Phénomènes météo dangereux
prévus.



Se tenir informé de l'évolution
météo et suivre les consignes.

niveau 4 : **VIGILANCE ABSOLUE**
Phénomènes météo dangereux
d'intensité exceptionnelle.



Se tenir régulièrement informé de
l'évolution météo et se conformer
aux consignes.

AVANT

- Rentrez les objets susceptibles d'être emportés
- Mettez à l'abri les bêtes et le matériel
- Annulez les sorties en mer



Gagnez un abri en dur



Fermez portes et fenêtres

PENDANT



Ecoutez la radio et les
bulletins météo
Respectez les consignes
des autorités



Déplacez vous le moins
possible

APRES



Ne touchez pas aux fils
électriques tombés à terre
Faites attention aux objets
prêts à tomber (cheminées,
antennes, planches, arbres,
tôles, ...)


Commune de la Rivière Saint Sauveur
Département du Calvados

INONDATION

CONSIGNES DE SÉCURITÉ


EN CAS D'INONDATION

1. alertez-vous
2. écoutez la radio "France Régions Normandie" : 102.2 MHz
102.6 MHz
3. respectez les consignes

 Fermez portes, fenêtres, volets, stores

 Respectez l'itinéraire

 Coupez l'électricité, le gaz

 Restez à plat dans les étages
Ne prenez pas l'ascenseur pour éviter de rester bloqué

 N'allez pas chercher vos enfants à l'école
pour ne pas les aggraver,
sans autorisation d'occupants de leur école

 Ne téléphonez pas,
utilisez les lignes pour les secours

N'allez pas à pied ou en voiture dans les zones inondées,
vous êtes au devant du danger.

Pour en savoir plus, consultez :
- la mairie, le Centre de secours communal (informations)
sur Internet : www.prima.net

Commune de la Rivière Saint Sauveur
Département du Calvados

RISQUE
MOUVEMENT DE TERRAIN

CONSIGNES DE SÉCURITÉ

1. alertez-vous
2. écoutez la radio "France Régions Normandie" : 102.2 MHz
102.6 MHz
3. respectez les consignes

EN CAS D'ÉBOULEMENT OU DE CHUTE DE PIERRES

PENDANT

 Abritez-vous sous un
meuble solide,
éloignez-vous des fenêtres

 Entrez rapidement
dans le bâtiment en dur
le plus proche

APRÈS

 Fermez le gaz
et l'électricité

 Evacuez les bâtiments
sans utiliser l'ascenseur
et n'y retournez pas

 Éloignez-vous de la
zone dangereuse

EN CAS D'EFFONDREMENT DE SOL

À l'intérieur

 Dès les premiers signes,
évacuez les bâtiments sans utiliser
l'ascenseur et n'y retournez pas

À l'extérieur

 Éloignez-vous
de la zone dangereuse

Si vous êtes prisonnier d'un éboulement,
ne tentez pas de vous libérer tout seul,
attendez les secours.

Pour en savoir plus, consultez :
- la mairie, le Centre de secours communal (informations)
sur Internet : www.prima.net

Commune de la Rivière Saint Sauveur
Département du Calvados

INDUSTRIEL

**CONSIGNES DE SÉCURITÉ
EN CAS D'ALERTE**

1. alertez-vous
2. écoutez la radio :
3. respectez les consignes

Plaque Inter : 02.0 7076
Plaque Blanc Écran-Numérique : 102.5 ou 102.6 MHz
Plaque Blanc Écran-Numérique : 92.1 MHz

ALERTE

L'alerte sera donnée par la sirène (fixe et mobile)
ou par les Services de Secours :

ALERTE
Signal prolongé montant et descendant
d'une durée de 3 fois 1 minute,
espacé de 5 secondes

**Fortifier et solliciter parties
faibles et ventilations**

**Revenir rapidement dans le
bâtiment le plus proche**

**Ne téléphoner pas, même
les signaux pour les secours**

**Ne fumer pas,
ni fumer, ni allumer**

**N'allez pas chercher
vos enfants à l'école
pour ne pas les exposer**

FIN D'ALERTE

Elle sera donnée par sirène (son continu de 30 secondes),
les autorités ou la radio :

FIN D'ALERTE
Alerte la sirène - Respectez les consignes données par les secours

Pour en savoir plus, consultez :

Commune de la Rivière Saint Sauveur
Département du Calvados

**TRANSPORT DE
MATIÈRES
DANGEREUSES**

**CONSIGNES DE SÉCURITÉ
EN CAS D'ALERTE**

1. alertez-vous
2. écoutez la radio "Plaque Blanc Écran-Numérique" : 102.5 MHz
3. respectez les consignes

ALERTE

L'alerte sera donnée par sirène mobile
ou par les Services de Secours :

**Revenir rapidement dans le
bâtiment le plus proche**

**Fortifier et solliciter parties
faibles et ventilations**

**N'allez pas chercher
vos enfants à l'école
pour ne pas les exposer**

**Ne fumer pas,
ni fumer, ni allumer**

**Ne téléphoner pas, même
les signaux pour les secours**

FIN D'ALERTE

Elle sera donnée par sirène, les autorités ou la radio :

Alerte la sirène - Respectez les consignes données par les secours

Pour en savoir plus, consultez :

Commune de la Rivière Saint Sauveur
Département du Calvados

TEMPÊTE

**CONSIGNES DE SÉCURITÉ
EN CAS D'ALERTE**

1. alertez-vous
2. écoutez la radio "Plaque Blanc Écran-Numérique" : 102.5 MHz
3. respectez les consignes

AVANT

Fortifier les objets susceptibles d'être soulevés
attacher à l'intérieur les tables et la caudalier
Fermer les portes et les fenêtres

PENDANT

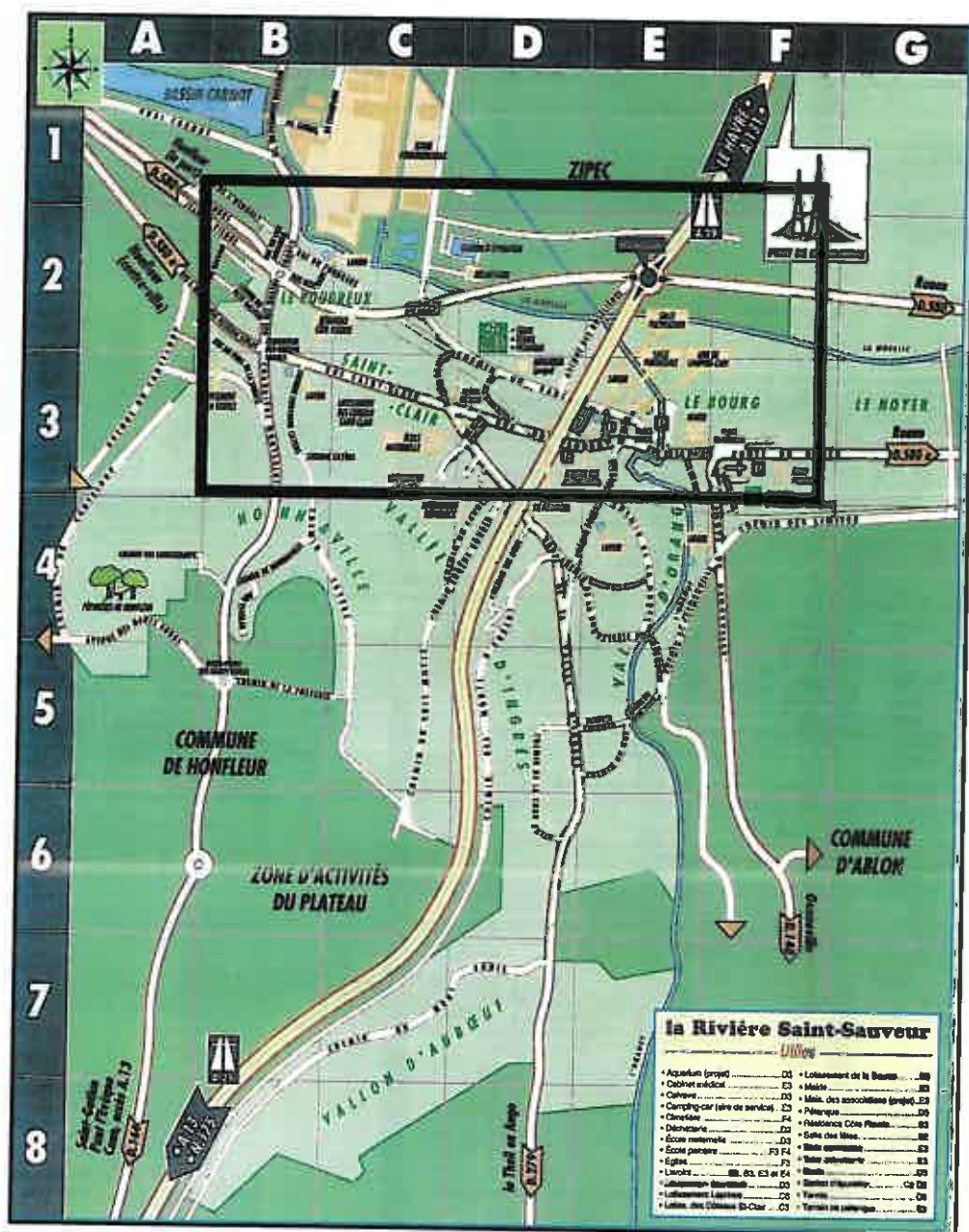
Écoutez la radio et les
instructions des
autorités

Revenir vers le centre
habité

APRÈS

Ne touchez pas aux fils électriques tombés
à terre
Faites attention aux objets prêts à tomber
(chaises, tables, planches, armoires,
antennes...)

Pour en savoir plus, consultez :





DANS TOUS LES CAS

- ✓ **Abritez vous**
- ✓ **Ecoutez la radio : 102.2 Mhz
102.6 Mhz**
- ✓ **Respectez les consignes**
- ✓ **N'encombrez pas les lignes
téléphoniques sauf en cas de
danger vital**



IMPORTANT

Equipements à avoir en permanence chez soi en prévision d'une alerte :

- ✓ **1 radio portable avec piles de rechange**
- ✓ **1 lampe de poche avec piles de rechange**
- ✓ **des bouteilles d'eau potable**
- ✓ **ses papiers personnels**
- ✓ **1 trousse de pharmacie**
- ✓ **son traitement médical en cours**
- ✓ **des couvertures**
- ✓ **des vêtements de rechange**
- ✓ **du matériel de confinement (rouleaux adhésifs larges, serpillières, ...)**

Pour plus de renseignements,
consultez en mairie le **Dossier Départemental des Risques Majeurs (DDRM)**
et le **Document d'Information Communal sur les Risques Majeurs (DICRIM)**
avec son plan d'affichage.