

Votre commune s'organise.  
**Et vous ?**

**DOCUMENT  
À CONSERVER**



# DOCUMENT d'INFORMATION COMMUNAL sur les RISQUES MAJEURS

édition 2020

## DICRIM de VENELLES





« Prévenir pour mieux Réagir »

Chères Venelloises, chers Venellois,

La sécurité des habitants de Venelles, sur l'ensemble du territoire communal (ville, zones agricoles, massif forestier...) est l'une des préoccupations majeures de l'équipe municipale.

A cette fin et conformément à la réglementation en vigueur, le présent document, le DICRIM (Document d'Information Communal sur les Risques Majeurs), vous informe des risques identifiés et cartographiés à ce jour sur la commune, ainsi que les consignes de sécurité à connaître. Il mentionne également les actions menées afin de réduire les éventuelles conséquences de ces risques.

En cas d'évènement, le maire a la responsabilité de prendre les premières mesures d'urgence pour préserver la sécurité de ses concitoyens. Ces mesures ne relèvent pas d'une gestion improvisée, mais de réflexes d'urgence qui doivent être préparés. C'est pourquoi, en complément de ce travail d'information, la commune élabore un Plan Communal de Sauvegarde (PCS) ayant pour objectif l'organisation au niveau communal des secours.

J'en profite pour remercier vivement ceux d'entre vous engagés dans la réserve communale, pilier du Plan Communal de Sauvegarde. Je salue leur courage et leur engagement qui les amène parfois à intervenir au-delà même des limites de notre commune, pour soutenir ceux qui en ont besoin lorsque la situation l'exige.

Nous le savons tous, le risque zéro n'existe pas, ceux ayant vécu la crue de la Touloubre en 1993 ou ayant vu le feu se propager sur 15 hectares en 1976 le savent bien. Je demande donc à tous les Venellois de lire attentivement ce document et de le conserver précieusement. Vous deviendrez ainsi acteur de votre sécurité et de celle des autres.

Je compte sur votre implication, pour la sécurité de tous, et vous souhaite une bonne lecture.

**Arnaud MERCIER**

**Maire de VENELLES**

**Vice-Président du Conseil de Territoire du Pays d'Aix**

**Président de Commission de la Métropole Aix-Marseille-Provence**

# LES RISQUES MAJEURS



**3** Les risques majeurs



**4** Le risque inondation



**6** Le risque feu de forêt



**8** Le risque mouvement de terrain



**10** Le risque sismique



**12** Le risque climatique



**14** Le risque TMD (Transport des Matières Dangereuses)



**16** Le risque radon  
Plan communal de sauvegarde



**17** RCSC et PPMS



**18** Comment suis-je alerté ?



**19** Fiche consignes



**20** Sites internet / Contacts utiles

## Qu'est-ce qu'un risque majeur ?

Un risque majeur peut entraîner de graves dommages aux personnes, aux biens et à l'environnement. Deux critères caractérisent le risque majeur :

- **une faible fréquence** : l'homme et la société peuvent être d'autant plus enclins à l'ignorer que les catastrophes sont peu fréquentes

- **une énorme gravité** : nombreuses victimes, dommages importants aux biens et à l'environnement.

Un événement potentiellement dangereux (aléa) n'est un risque majeur que s'il s'applique à une zone où des enjeux humains, économiques, environnementaux ou patrimoniaux sont présents.

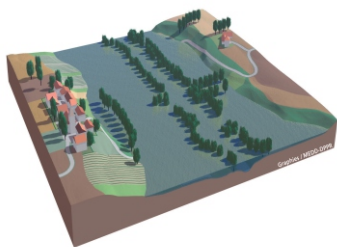
ALÉA

+

ENJEUX

=

RISQUE MAJEUR





# INONDATION

## Le risque sur la commune

La commune de Venelles peut être concernée par des inondations par ruissellement urbain et par débordement de la Touloubre.

En cas de fortes pluies, les zones basses qui pourraient accumuler des eaux de ruissellement sont particulièrement vulnérables.

Les crues de la Touloubre concernent la partie sud-est de la commune. La principale crue survenue sur la Touloubre date de septembre 1993.

### Les Plus Hautes Eaux Connues

**Témoins historiques de grandes crues passées**, les repères de crues sont des marques destinées à faire vivre la mémoire des inondations. Ils matérialisent le souvenir de ces événements importants que le temps peut parfois effacer.

On les trouve sous diverses formes en fonction de l'époque : gravés dans la pierre, directement peints, sous forme de plaques métalliques ou de macarons scellés dans les murs, de carreaux en émail...



Consultez  
[www.reperesdecruces.developpement-durable.gouv.fr](http://www.reperesdecruces.developpement-durable.gouv.fr)



## ÇA S'EST PASSÉ PRÈS DE CHEZ VOUS !

Depuis 1982, la commune a fait l'objet de 6 arrêtés portant reconnaissance de l'état de catastrophe naturelle liée aux inondations.



© Adobe Stock

## Les Bons Réflexes

### AVANT L'ÉVÈNEMENT

- Mettre hors d'eau les meubles et objets précieux
- Aménager les entrées d'eau possibles
- Amarrer les cuves
- Déplacer les véhicules stationnés à proximité des berges

Consignes de sécurité  
**À respecter**



Ecouter  
la radio



Couper gaz  
et électricité



Fermer portes  
et fenêtres



Monter dans  
les étages

### PENDANT L'ÉVÈNEMENT

- Ne pas tenter de rejoindre ses proches ou d'aller chercher ses enfants à l'école, ne pas prendre sa voiture et reporter ses déplacements
- S'informer et rester à l'écoute des consignes des autorités dans les médias et sur les réseaux sociaux en suivant les comptes officiels
- Se soucier de ses proches, voisins et des personnes vulnérables
- Se réfugier en hauteur, ne pas descendre dans les parkings souterrains
- Ne pas s'engager sur une route inondée ni en voiture ni à pied

# Mesures de gestion du risque

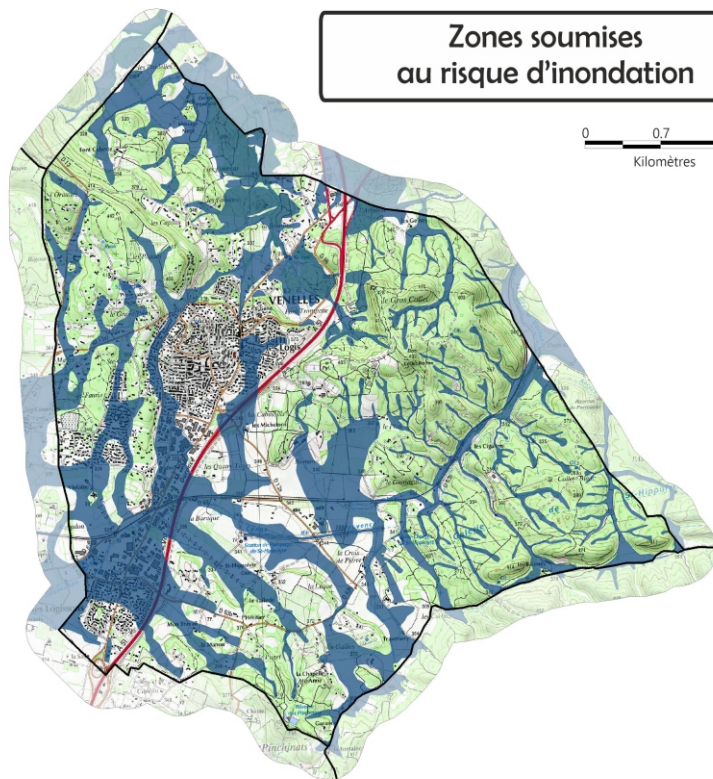
La commune n'est pas dotée d'un Plan de Prévention des Risques d'Inondation (PPRI), mais des études hydrologiques qualifiant ces aléas sont intégrées au Plan Local d'Urbanisme (PLU). Elles permettent d'appréhender ce risque et de limiter l'augmentation de la vulnérabilité dans les zones sensibles.

La procédure de vigilance météorologique permet aux autorités de recevoir l'alerte et de prévenir, en cas de danger, les populations et les radios locales. Une carte de vigilance météorologique est élaborée systématiquement deux fois par jour par Météo-France pour informer sur les dangers potentiels associés aux conditions météorologiques prévues.




## Zones soumises au risque d'inondation

0 0,7 1,4  
Kilomètres



### Légende :

 Zones soumises au  
risque inondation



Ne pas  
téléphoner



Eviter les  
souterrains



Ne pas prendre  
la voiture



Laisser les  
enfants à l'école

Consignes de sécurité

**À respecter**

## APRÈS L'ÉVÈNEMENT

- Se tenir informé de l'évolution de la situation
- Aérer, nettoyer les pièces et désinfecter
- Chauffer dès que possible
- Ne rétablir le courant électrique que si l'installation est sèche
- Déclarer le sinistre à l'assurance dans les plus brefs délais

### Liens utiles :

Cartes de vigilance crues  
[www.vigicrues.gouv.fr](http://www.vigicrues.gouv.fr)

Carte de vigilance météorologique  
<http://vigilance.meteofrance.com>



# FEU DE FORÊT

## Le risque sur la commune

On parle de feu de forêt lorsqu'un feu concerne une surface minimale d'un hectare d'un seul tenant et qu'une partie au moins des étages arbustifs et/ou arborés est détruite. La sécheresse de la végétation et de l'atmosphère accompagnée d'une faible teneur en eau des sols sont favorables aux incendies.

La commune de Venelles compte 900 hectares boisés, soit 44% de la superficie communale vulnérable aux feux de forêt. L'est de la commune et le sud-est (massifs du Concors et de Sainte-Victoire) sont soumis à un aléa très élevé et le nord-ouest de la commune (massif de la Trévaresse) à un aléa élevé. De plus, les interfaces forêt/habitat, zones frontières entre l'habitat et les espaces boisés sont des zones à fort risque de départ de feu.

## Réglementation

L'**emploi du feu** est interdit à toute période de l'année sauf dérogation conformément à l'arrêté préfectoral 2013354-0004 du 20 décembre 2013, disponible sur le site internet de la ville.



Les **obligations légales de débroussaillage** (OLD) visent à diminuer l'intensité du feu, en diminuant la biomasse combustible et à créer une discontinuité du couvert végétal afin de ralentir la progression du feu (*article L134-6 du Code forestier*). Ces travaux sont à la charge des propriétaires. Le maire assure le contrôle de l'exécution des OLD.



## ÇA S'EST PASSÉ PRÈS DE CHEZ VOUS !

La base de données Prométhée répertorie 8 feux de forêt de plus d'un hectare, depuis 1973 pour une surface totale parcourue de 28,5 hectares. Le plus important date du 21 août 1976 et a parcouru 15 hectares.



© Mairie de Venelles

## Les Bons Réflexes

### AVANT L'ÉVÈNEMENT

- **Débroussailler** autour de son habitation
- **Nettoyer** les gouttières, des feuilles peuvent s'y accumuler

### SI VOUS ETES TÉMOIN D'UN DÉPART

- **Informez les pompiers** le plus vite possible
- **Respirez à travers un linge humide**
- **Sans vous exposer, attaquez le feu** si possible

### Consignes de sécurité À respecter



Dégager les  
voies d'accès



Rentrer dans un  
bâtiment en dur



Couper gaz  
et électricité



Fermer  
les volets

### DANS LA NATURE

- **S'éloigner du feu et des fumées** le plus rapidement possible
- **Ne pas sortir de votre voiture**

### UNE MAISON PROTÉGÉE EST LE MEILLEUR DES ABRIS

- **Fermer et arroser** les volets, portes et fenêtres
- **Occulter les aérations** avec des linges humides
- **Fermer le gaz et couper l'électricité**

# Mesures de gestion du risque

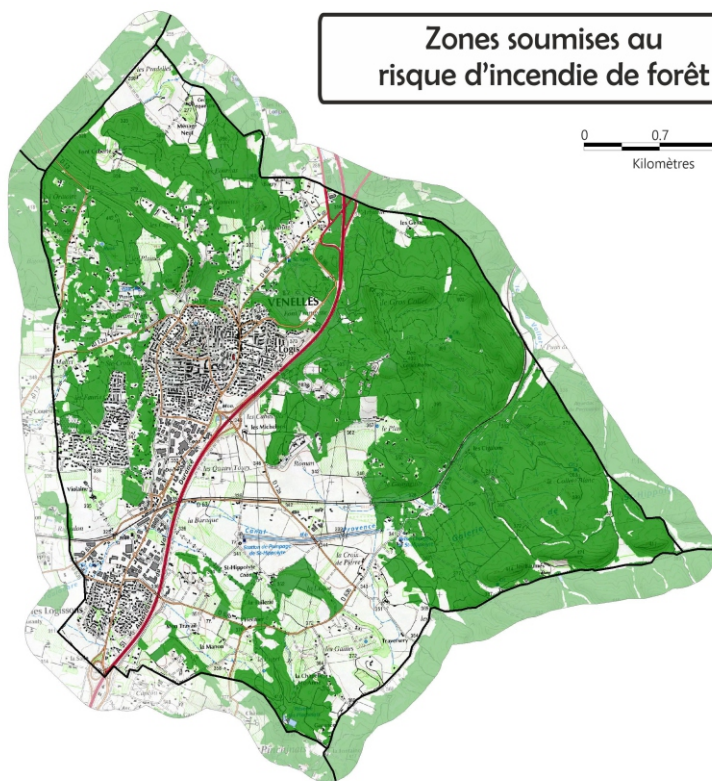
La protection contre les incendies de forêts comporte un ensemble d'actions visant à prévenir les éclosions, à limiter la progression du feu tout en facilitant l'intervention des secours : réseau de surveillance (vigies, postes de guet, ...), création de pistes permettant un accès rapide et sécurisé pour les engins de lutte sur le lieu de l'incendie...

En saison estivale, des campagnes de sensibilisation sont effectuées par la commune avec le soutien des bénévoles de la RCSC (réserve communale de sécurité civile) pour sensibiliser les habitants concernés par l'entretien préventif contre le risque d'incendie. La préfecture, assure via son site internet une information quotidienne sur le niveau de risque de feu de forêt, indiquant les restrictions d'accès aux massifs en fonction du niveau de danger.



## Zones soumises au risque d'incendie de forêt

0 0,7 1,4  
Kilomètres



### Légende :



Massifs forestiers  
soumis au risque  
d'incendies de forêts



Ne pas  
téléphoner



S'éloigner  
du feu



Ne pas prendre  
la voiture



Laisser les  
enfants à l'école

Consignes de sécurité

**À respecter**

## APRÈS L'ÉVÈNEMENT

- Sortir protégé
- **Éteindre les foyers résiduels** sans prendre de risque inutile
- Inspecter son habitation et surveiller les reprises
- Déclarer le sinistre à l'assurance dans les plus brefs délais

### Liens utiles :

Base de données pour les incendies  
de forêts  
[www.promethee.com](http://www.promethee.com)

Application smartphone « Prévention  
incendie » de l'Entente pour la Forêt  
Méditerranéenne



# MOUVEMENT DE TERRAIN

## Le risque sur la commune

La commune de Venelles est concernée par le risque de glissement de terrain, de chutes de blocs et d'écroulement ainsi que des coulées de boue et du ravinement.

La présence d'argile rend la commune vulnérable aux tassements différentiels causés par la sécheresse et la réhydratation des sols.

### Définitions

Un mouvement de terrain est un déplacement, plus ou moins brutal, du sol ou du sous-sol. Il peut être d'origine naturelle (agent d'érosion, pesanteur, séisme, etc.) ou anthropique (exploitation de matériaux, déboisement, terrassement, etc.).

Les mouvements lents entraînent une déformation progressive des terrains, pas toujours perceptible par l'homme. Ils regroupent les affaissements, les tassements, les glissements, la solifluxion, le fluage, le retrait-gonflement et le fauchage.

Les mouvements rapides se propagent de manière brutale et soudaine. Ils regroupent les effondrements, les chutes de pierres et de blocs, les éboulements et les coulées boueuses.



## ÇA S'EST PASSÉ PRÈS DE CHEZ VOUS !

Depuis 2004, la commune a fait l'objet de 8 arrêtés de reconnaissance de l'état de catastrophe naturelle lié au retrait-gonflement des argiles.



© Adobe Stock

## Les Bons Réflexes

### PENDANT L'ÉVÈNEMENT

A l'intérieur

- Se protéger la tête avec les bras
- S'éloigner des fenêtres et s'abriter sous un meuble solide

A l'extérieur

- Rentrer rapidement dans le bâtiment en dur le plus proche

En cas d'Eboulement



S'abriter sous un meuble



Évacuer les bâtiments



Ecouter la radio



Couper gaz et électricité



S'éloigner du danger

### APRÈS L'ÉVÈNEMENT

- Fermer le gaz et l'électricité
- Evacuer les bâtiments et ne pas y retourner
- Ne pas prendre l'ascenseur
- S'éloigner de la zone dangereuse et rejoindre le point de regroupement
- Respecter les consignes des autorités

# Mesures de gestion du risque



Au regard de cette vulnérabilité, la commune est dotée d'un plan de prévention des risques mouvement de terrain approuvé en avril 1990 et d'un plan de prévention des risques spécifique au retrait-gonflement des argiles approuvé en avril 2014, couvrant l'ensemble du territoire communal. Ce document définit des dispositions préventives en matière de constructibilité en zone à risques.

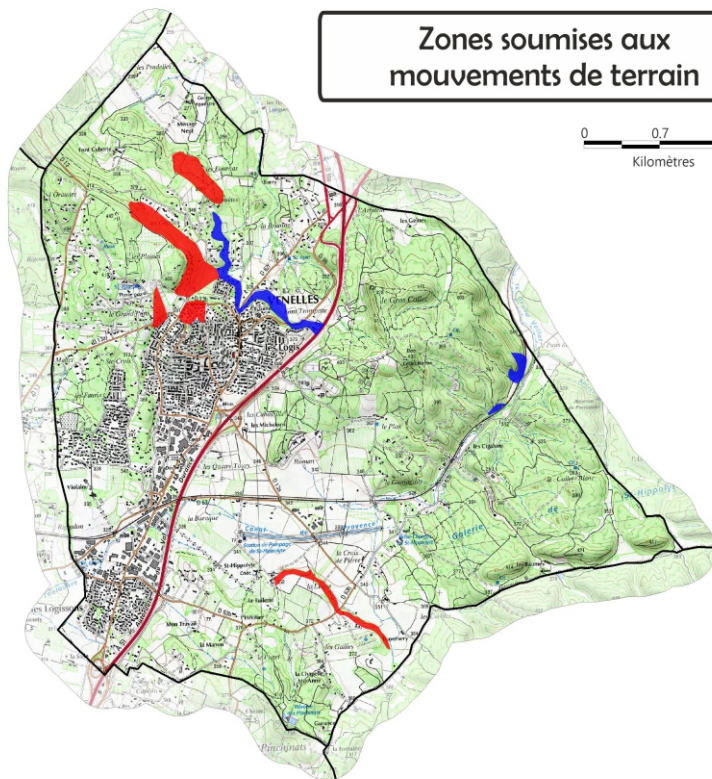


## Zones soumises aux mouvements de terrain

0 0,7 1,4  
Kilomètres

### Légende :

-  Zones soumises aux glissements de terrain
-  Zones soumises aux chutes de blocs



Realisation : CYPRES© Février 2020  
Sources des données : Plan d'Exposition aux Risques Naturels Prévisibles (25/04/1990)  
Sources des fonds : SCAN25® IGN - PPAR 2017 - 2020  
CYPRES



S'éloigner des bâtiments



Évacuer les bâtiments



Respecter les consignes

En cas  
d'Effondrement

## A L'INTÉRIEUR

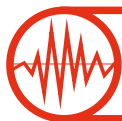
- Dès les premiers signes, évacuer les bâtiments et ne pas y retourner
- Ne pas utiliser l'ascenseur

## A L'EXTÉRIEUR

- S'éloigner de la zone dangereuse et rejoindre le lieu de regroupement
- Respecter les consignes des autorités

### Liens utiles :

Base de données nationale sur les mouvements de terrain  
[www.georisques.gouv.fr](http://www.georisques.gouv.fr)



# SÉISME

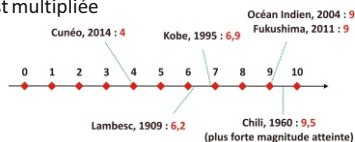
## Le risque sur la commune

Un séisme est une vibration du sol transmise aux bâtiments, causée par une fracture brutale des roches en profondeur créant des failles dans le sol et parfois en surface.

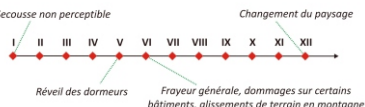
La commune de Venelles est située en zone de sismicité 4 (moyenne), conformément aux dispositions du décret n° 2010-1255 du 22 octobre 2010 portant délimitation des zones de sismicité du territoire français.

### Magnitude et intensité

**Magnitude** - Quantité d'énergie libérée par un séisme, mesurée sur l'échelle logarithmique de Richter. D'un degré à l'autre, l'énergie est multipliée par 31,6.



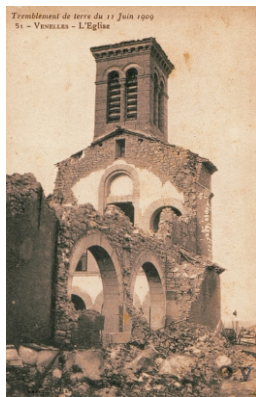
**Intensité** - Echelle descriptive des effets et dommages constatés du séisme sur les personnes, constructions et l'environnement. Echelle arithmétique MSK à 12 degrés.



## ÇA S'EST PASSÉ PRÈS DE CHEZ VOUS !

### 11 JUIN 1909

L'épicentre du séisme, de magnitude 6 (intensité VI – VII sur l'échelle MSK), se situe à Lambesc qui est durement touché. Une partie du village de Venelles, notamment Venelles-Le-Haut est détruite.



© Mairie de Venelles

## Les Bons Réflexes

### PENDANT L'ÉVÈNEMENT

- À l'intérieur : Se mettre près d'un mur, d'une colonne porteuse ou un meuble solide, s'éloigner des fenêtres
- À l'extérieur : Ne pas rester sous des fils électriques ou sous ce qui peut s'effondrer (ponts, corniches, toitures...)
- En voiture : S'arrêter et ne pas descendre avant la fin de la secousse
- Ne pas allumer de flamme

Consignes de sécurité

À respecter



S'abriter sous un meuble



Couper gaz et électricité



Évacuer les bâtiments



S'éloigner du danger

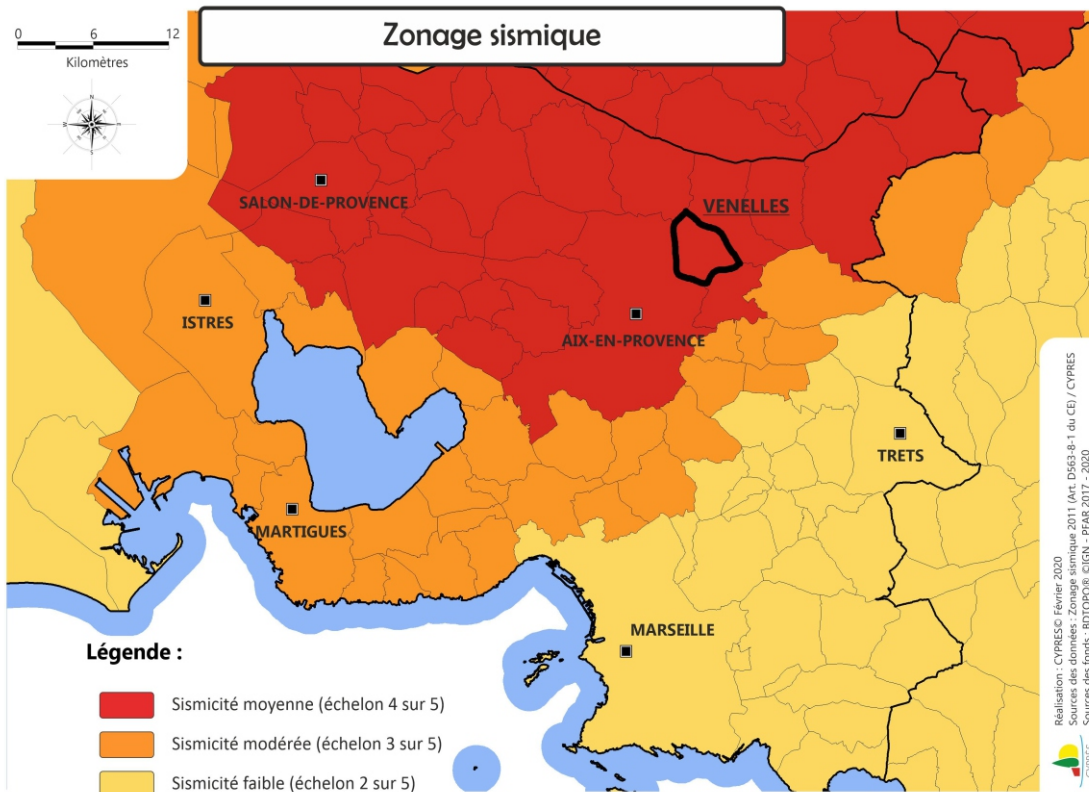
### APRÈS LA PREMIERE SECOUSSE

- Se méfier des répliques
- Couper le gaz et l'électricité
- Ne pas prendre les ascenseurs pour quitter un immeuble
- S'éloigner des constructions, se diriger vers un endroit dégagé en prenant garde aux chutes d'objets
- S'éloigner des zones côtières, même longtemps après la fin des secousses, en raison d'éventuels tsunamis.

# Mesures de gestion du risque

L'étude de la sismicité historique (base SisFrance) et les enquêtes macro-sismiques après séisme sont réalisées par le Bureau central de la sismicité française (BCSF). Elles permettent une analyse statistique du risque sismique et d'identifier les effets de site.

Depuis le 1<sup>er</sup> mai 2011, le zonage sismique de la France impose l'application de nouvelles normes parasismiques (normes Eurocode 8) pour les constructions neuves et lors de la réalisation de certains travaux dans les bâtiments existants. Dans les zones de sismicité moyennes (zone 4), l'application des règles de construction parasismiques est obligatoire, pour toute construction neuve d'un bâtiment à l'exception de ceux dans lesquels est exclue toute activité humaine nécessitant un séjour de longue durée.



Ne pas téléphoner



Pas de flamme ni d'étincelle



Rester hors des bâtiments



Laisser les enfants à l'école

Consignes de sécurité

**À respecter**

## APRÈS L'ÉVÈNEMENT

- Ne pas rentrer dans les bâtiments
- En cas d'ensevelissement, se manifester en tapant contre les parois
- Prendre contact avec les voisins qui peuvent avoir besoin d'aide
- Déclarer le sinistre à l'assurance dans les plus brefs délais

### Liens utiles :

Bureau Central Sismologique Français  
[www.franceseisme.fr](http://www.franceseisme.fr)

Réseau National de surveillance sismique  
<http://renass.unistra.fr/>

Plan séisme  
[www.planseisme.fr](http://www.planseisme.fr)



# CLIMATIQUE

## Le risque sur la commune

Il arrive que des phénomènes climatiques généralement ordinaires deviennent extrêmes et aient un impact important pour la sécurité des personnes.

Du fait de leur apparente banalité, des personnes ont un comportement imprudent et/ou inconscient qui peut se révéler mortel : promeneur en bord de mer, personne voulant franchir une zone inondée, à pied ou dans un véhicule, conducteur téméraire...

Il peut s'agir d'une tempête, d'un vent violent, de la neige, du grand froid, du verglas, de la grêle ou de la canicule.



© Mairie de Venelles



## ÇA S'EST PASSÉ PRÈS DE CHEZ VOUS !

### CANICULE 2019

De nombreux événements de fortes chaleurs sont fréquents sur le département : 44°C à Trets en juin 2019.

### TORNADE 2012

En octobre 2012, une tornade de faible intensité a balayé la zone commerciale de Plan de Campagne, sur la commune de Cabriès, provoquant de lourds dégâts matériels.

### NEIGE 2009

Début janvier 2009, des chutes de neige ont paralysé le département. Plusieurs milliers de personnes ont été bloquées sur les routes, les trafics ferroviaire et aérien ont été fortement perturbés.

## Les Bons Réflexes

### NEIGE ou VERGLAS

- Limiter les déplacements et ne pas prendre de risques
- Respecter les restrictions de circulation et déviations mises en place
- Faciliter le passage des engins de dégagement des routes
- Dégager la neige et saler les trottoirs devant votre domicile
- Ne pas toucher à des fils électriques tombés au sol

### CANICULE

- Limiter les déplacements
- En cas de sortie porter un chapeau, des vêtements légers (coton) et amples, de couleurs claires
- Maintenir les fenêtres fermées tant que la température extérieure est supérieure à la température intérieure. Les ouvrir la nuit, en provoquant des courants d'air. Entre-fermer les volets des fenêtres exposées au plein soleil
- Avoir accès à un endroit frais au moins deux heures par jour
- Boire le plus possible, même sans soif. Ne pas consommer d'alcool (cela amplifie la déshydratation)
- S'informer de l'état de santé des personnes isolées, fragiles ou dépendantes de votre entourage et les aider à manger et à boire...

# Mesures de gestion du risque

La **carte de vigilance météorologique**, élaborée par Météo-France, est actualisée au moins deux fois par jour (à 6h00 et 16h00, ou plus fréquemment en fonction de l'évolution de la situation) pour avertir la population de l'éventualité d'un phénomène dangereux dans les 24 heures qui suivent. Les médias relayent l'information dès que les deux plus hauts niveaux d'alerte (orange et rouge) sont atteints.

Les phénomènes couverts par la vigilance météorologique sont les suivants : vent violent, vagues-submersion, pluie-inondation, inondation, orages, neige/verglas, avalanches, canicule, grand froid.

**NIVEAU VERT** : pas de phénomène particulier

**NIVEAU JAUNE** : phénomène habituel dans le département mais occasionnellement dangereux

**NIVEAU ORANGE** : phénomène dangereux

**NIVEAU ROUGE** : phénomène dangereux et d'intensité exceptionnelle

Des **mesures spécifiques de protection** peuvent s'appliquer en cas de déclenchement d'un dispositif ORSEC spécifique « grand froid », canicule...

## Vigilance météorologique

La carte est actualisée au moins 2 fois par jour, à 6h et 16h.

**Une vigilance absolue s'impose** des phénomènes dangereux d'intensité exceptionnelle sont prévus...

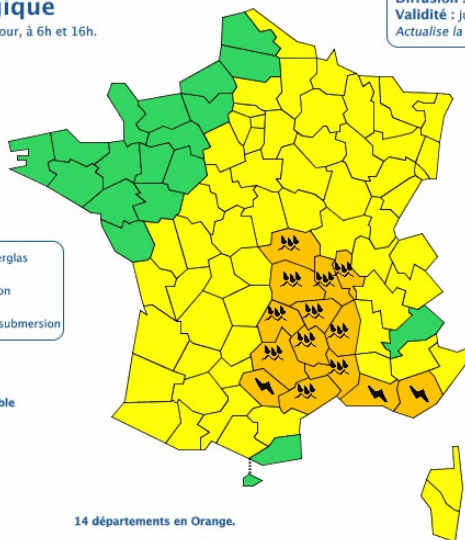
**Soyez très vigilant**, des phénomènes dangereux sont prévus...

**Soyez attentif** si vous pratiquez des activités sensibles au risque météorologique...

**Pas de vigilance particulière.**



Les vigilances pluie-inondation et inondation sont élaborées avec le réseau Vigicrues du Ministère du Développement durable



14 départements en Orange.

**MÉTÉO FRANCE**  
Toujours un temps d'avance

**Diffusion** : le samedi 12 septembre 2015 à 12h20

**Validité** : jusqu'au dimanche 13 septembre 2015 à 06h00

Actualise la carte du samedi 12 septembre 2015 à 10h15

Consultez le **bulletin national**

Un épisode pluvio-orageux actif affecte le Massif central et le Languedoc. Les orages violents se déplacent la nuit prochaine vers le Var et les BdR. Des crues importantes sont probables dans l'Hérault et le Gard.

Cliquez sur la carte pour lire les **bulletins régionaux**

**Conseils des pouvoirs publics :**

Orages/Orange – Soyez prudents, en particulier dans vos déplacements et vos activités de loisir. – Évitez d'utiliser le téléphone et les appareils électriques.

Précipitations/Orange – Évitez les abords des cours d'eau. – Soyez prudents face au risque d'inondations et prenez les précautions adaptées. Crues/Orange – Renseignez-vous avant d'entreprendre vos déplacements et soyez très prudents. Respectez, en particulier, les déviations mises en place. – Ne vous engagez en aucun cas, à pied ou en voiture, sur une voie immergée.

Copyright Météo-France

## ORAGE

- Ne pas s'abriter sous les arbres
- Éviter les déplacements, les promenades en forêt et les sorties en montagne
- Signaler sans attendre les départs de feux aux pompiers

## GRAND FROID

- S'habiller chaudement et ne pas garder de vêtements humides
- Assurer la ventilation des habitations une fois par jour
- Signaler au « 115 » les personnes en difficulté
- Rester en contact avec les personnes vulnérables de votre entourage

## TEMPÊTE

### AVANT

- Enfermer ou arrimer les objets susceptibles d'être emportés
- Gagner un abri en dur et fermer portes et volets

### PENDANT

- Ne sortir en aucun cas
- Débrancher les appareils électriques

### APRÈS

- Réparer ce qui peut l'être sommairement (toiture notamment)
- Faire attention aux fils électriques et téléphoniques tombés, aux menaces de chutes (cheminées, toitures, poteaux...)
- Couper branches et arbres qui menacent de s'abattre



# TMD

## TRANSPORT DE MATIÈRES DANGEREUSES

### Le risque sur la commune

Le risque de transport de matières dangereuses (TMD) est consécutif à un accident se produisant lors du transport de marchandises par voie routière, ferroviaire, voie d'eau ou canalisation. Le TMD génère un risque directement lié à la dangerosité des produits.

La commune de Venelles est concernée par du TMD par voie routière (autoroute A51 et Départementale D96), voie ferrée et canalisation (gazoduc).

La nature des risques encourus par la population riveraine du lieu d'un éventuel accident dépend du produit transporté (risque d'explosion, d'incendie, de toxicité).

### Reconnaître les véhicules TMD

Les véhicules TMD comportent des panneaux indiquant la nature du risque. Un panneau orange permet d'identifier la matière transportée.



Classe 2 : Gaz  
GPL, Butane, Azote

Plaque Orange

**33**  
**1233**

Code danger

Code matière

Classe 3  
Liquides inflammables  
Essence, Gasoil, Fuel



### ÇA S'EST PASSÉ PRÈS DE CHEZ VOUS !

## 15 OCTOBRE 1989

Une fuite de fioul se produit sur une citerne de 15 m<sup>3</sup> dont 4 m<sup>3</sup> s'infiltrent dans le sol.



© Adobe Stock

## Les Bons Réflexes

Consignes de sécurité

À respecter



Appeler les secours



Écouter la radio



Couper gaz et électricité



Rentrer dans un bâtiment en dur



Respecter les consignes

### SI VOUS ÊTES TÉMOIN DE L'ACCIDENT

• **Donner l'alerte** aux pompiers, à la police ou gendarmerie en précisant :

- le lieu exact
- le moyen de transport
- la nature du sinistre

### EN CAS DE FUITE DE PRODUIT

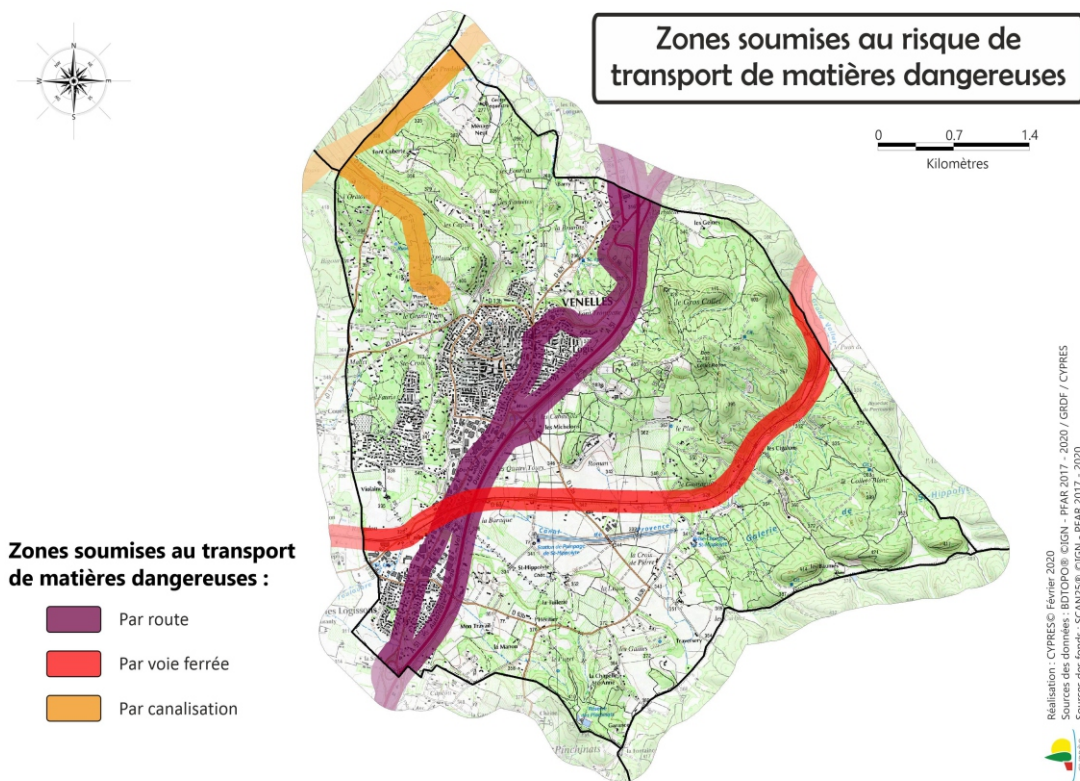
- **Rejoindre le bâtiment** le plus proche et se mettre à l'abri
- **Ne pas toucher** ou entrer en contact avec le produit, ne pas fumer
- **Quitter la zone de l'accident** : s'éloigner si possible perpendiculairement à la direction du vent pour éviter un possible nuage toxique

# Mesures de gestion du risque

Le TMD par route fait l'objet d'une réglementation internationale qui impose des normes de fabrication aux véhicules, des formations aux chauffeurs et des signalisations spécifiques.

Au niveau local, le maire et le préfet peuvent imposer des restrictions de circulation et de stationnement sur les axes les plus dangereux.

La sécurité des canalisations est également contrôlée par leur gestionnaire, qui a en charge l'élaboration un Plan de Surveillance et d'Intervention.



Ne pas téléphoner



Laisser les enfants à l'école



Pas de flamme ni d'étincelle

Consignes de sécurité

**À respecter**

## APRÈS L'ALERTE

- Aérer le local de mise à l'abri
- Si vous pensez avoir été touché par un produit toxique et en cas d'irritation :
  - Se doucher
  - Changer de vêtements
  - Se présenter à un médecin

## Liens utiles :

Bureau d'analyses des Risques et Pollutions industrielles (BARPI)  
Base de données d'Analyse Recherche et Information sur les accidents (ARIA)  
[www.aria.developpement-durable.gouv.fr](http://www.aria.developpement-durable.gouv.fr)



# RADON

## ❶ Qu'est-ce que le radon ?

Le radon est un gaz naturel radioactif, inodore et incolore dont l'inhalation présente un risque pour la santé.

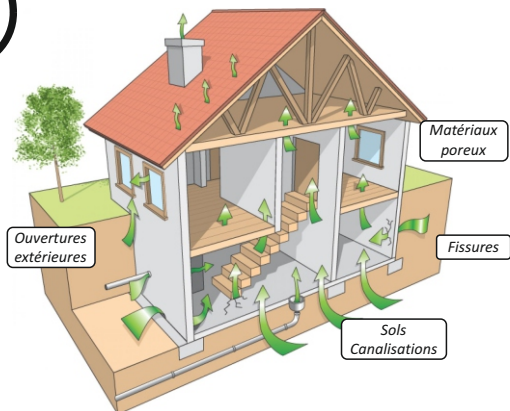
Ce gaz provenant de la désintégration de l'uranium et du radium au sein de la croûte terrestre se diffuse dans l'air et se dissout dans l'eau. Il émet des particules rayonnantes, qui une fois inhalées se logent dans les voies respiratoires et favorisent l'apparition et le développement du cancer des poumons.

## ❷ Où se localise-t-il ?

Sa présence et sa concentration ne sont pas homogènes sur le territoire : cela dépend des propriétés de la roche et du sol, et des caractéristiques des habitations (architecture, ventilation, chauffage, etc.).

### En savoir plus :

Institut de Radioprotection et de Sûreté Nucléaire - [www.irsn.fr](http://www.irsn.fr)  
Agence nationale de l'habitat - [www.anah.fr](http://www.anah.fr)



## ❸ Comment s'en prévenir ?

Pour mettre en place des moyens de lutte, la teneur en radon de l'air doit être mesurée à l'aide d'un dosimètre. Selon les résultats de ce dépistage et des caractéristiques de l'habitation, les mesures concerneront l'amélioration :

- de l'étanchéité (limitation du transit du radon par le sol),
- de la ventilation (renouvellement de l'air),
- du système de chauffage (aspiration du radon).

# PLAN COMMUNAL DE SAUVEGARDE

Le Plan Communal de Sauvegarde (PCS) est la réponse du Maire et de l'équipe Municipale face à toute situation nécessitant la sauvegarde de la population. C'est le premier maillon de l'organisation de la sécurité civile en France.

Il définit, en fonction des risques connus, les mesures immédiates de sauvegarde et de protection des personnes, fixe l'organisation nécessaire à la diffusion de l'alerte à la population et des consignes de sécurité, recense les moyens disponibles et définit la mise en oeuvre des mesures d'accompagnement et de soutien de la population.

En parallèle, le Préfet peut activer le dispositif ORSEC (Organisation de la Réponse de Sécurité Civile) et prendre la direction des opérations.



# RÉSERVE COMMUNALE DE SÉCURITÉ CIVILE

**Le Citoyen, acteur de la sécurité civile !**

**Engagez-vous dans la Réserve Communale de Sécurité Civile !**

Constituée de citoyens volontaires et bénévoles, sous la responsabilité du Maire, la Réserve Communale de Sécurité Civile apporte son concours à l'équipe municipale en participant au soutien et à l'assistance des populations en cas de crise.

Ses missions ne se substituent pas aux services publics de secours et d'urgence et permettent aux secouristes et aux pompiers de se consacrer aux missions complexes, dangereuses ou urgentes.

Les missions susceptibles d'être confiées à la Réserve Communale de Sécurité Civile sont :

- la surveillance des cours d'eau ou des digues ;
- la participation à l'alerte des populations, à l'évacuation d'un quartier ;
- l'accueil des sinistrés dans un centre d'accueil et de regroupement ;
- le suivi des personnes vulnérables en période de canicule ou grand froid ;
- le déneigement ;
- l'aide au nettoyage et à la remise en état des habitations ;
- l'assistance aux formalités administratives des sinistrés...

Renseignez-vous auprès de la mairie pour plus d'informations.



© Mairie de Venelles

## PLAN PARTICULIER DE MISE EN SÛRETÉ

Au sein des établissements scolaires, qu'il s'agisse d'une école maternelle ou d'un lycée, un **Plan Particulier de Mise en Sûreté (PPMS)** est mis en place pour faire face à un événement majeur.

Ce plan d'organisation interne est élaboré sous l'autorité du directeur d'établissement. Il détermine les conditions de mise à l'abri et d'évacuation des élèves et du personnel. Il définit notamment les conduites à tenir et les modalités de communication vers l'extérieur.

En cas d'événement majeur, il est déclenché par le directeur de l'établissement et permet de mettre en sécurité les élèves et le personnel de l'établissement dans l'attente de l'arrivée des secours.



# COMMENT SUIS-JE ALERTÉ ?

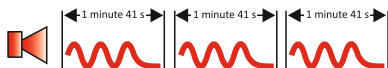
En cas d'évènement grave, l'alerte à la population relève de la responsabilité du maire. Différents moyens existent sur votre commune pour vous prévenir :

## Moyens d'alerte :



### Sirènes

Un son montant et descendant de **3 fois 1 minute 41s** séparées par un court silence



**Ensemble mobile d'alerte**



**Porte à porte**



**Automate d'appel**

## Principales sources d'information :

### Radio

France Bleu Provence sur 103.6



### Internet

- Site internet de la commune : [www.venelles.fr](http://www.venelles.fr)
- Site internet de la Préfecture : [www.bouches-du-rhone.gouv.fr](http://www.bouches-du-rhone.gouv.fr)
- Vigilance Météofrance : [www.vigilance.meteofrance.com](http://www.vigilance.meteofrance.com)
- Vigilance crues : [www.vigicrues.gouv.fr](http://www.vigicrues.gouv.fr)
- Observatoire régional des risques majeurs : [observatoire-regional-risques-paca.fr/](http://observatoire-regional-risques-paca.fr/)

## Vous pouvez anticiper :

Chaque foyer doit être en mesure de pouvoir subvenir, a minima, à ses besoins, que ce soit lors d'une évacuation, d'une mise à l'abri ou lorsque le gaz, l'électricité et l'eau courante viennent à manquer et ne peuvent être rétablis immédiatement.

### Composition du kit de sureté

Dans un sac facilement accessible, prévoir :

- Votre DICRIM (ce document)
- Un sifflet, une lampe-torche, un tissu ou panneau « SOS »
- Gilets fluorescents, radio à piles
- De l'eau, des aliments non périssables, couteau multifonctions
- Vos médicaments habituels
- La photocopie des papiers personnels et papiers d'assurance



### Plan Familial de Mise en Sûreté

La préparation à la gestion des crises est une responsabilité partagée. Elle incombe évidemment aux pouvoirs publics mais également à chaque citoyen qui doit y participer.

Le temps d'alerte avant la survenue d'un évènement majeur est généralement court, si ce n'est inexistant, aussi pour être efficace le moment venu il est nécessaire d'avoir un minimum de préparation.

L'élaboration d'un Plan Familial de Mise en Sûreté permet à la famille de se préparer à réagir face à une période de crise de durée plus ou moins longue, d'éviter de vous mettre en danger et de limiter les dégâts sur vos biens.

ORSEC PLAN FAMILIAL DE MISE EN SÛRETÉ (PFMS)

## JE ME PROTÈGE EN FAMILLE



**À REMPLIR**

CE PLAN CONCERNE LA FAMILLE  
(indiquez votre nom)



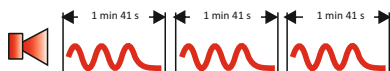


# LES CONSIGNES DE BONNE CONDUITE FACE AUX RISQUES MAJEURS

## ALERTE EN CAS DE RISQUE MAJEUR

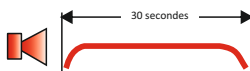
### DÉBUT D'ALERTE

Un son montant et descendant  
**3 fois 1 minute 41s** séparées par un court silence



### FIN D'ALERTE

Un son continu de **30 secondes**



## AUTRES MOYENS D'ALERTE



Automate  
d'appel



Ensemble  
mobile  
d'alerte



Porte à  
porte

## METTEZ-VOUS À L'ABRI DU DANGER



N'allez pas chercher  
les enfants à l'école,  
qui dispose d'une  
organisation pour  
les protéger



Ne téléphonez pas  
afin de libérer les lignes  
pour les services de  
secours



Mettez-vous à  
l'écoute de la  
radio et attendez  
les consignes  
des autorités

## VOTRE VIE DÉPEND DE LA RAPIDITÉ D'APPLICATION DE CES CONSIGNES

### feu de forêt



fermez volets,  
portes et fenêtres  
calfeutrez avec  
des linges mouillés



### séisme



abritez-vous  
sous un meuble  
solide



### mouvement de terrain



éloignez-vous de  
la zone dangereuse



### transport de matières dangereuses



éloignez-vous de  
la zone dangereuse



### inondation



montez à pied  
dans les étages



Ecoutez les consignes générales

N° Vert 0 800 427 366

APPEL GRATUIT DEPUIS UN POSTE FIXE

# Sites internet

## Contacts utiles

### Sites internet

- > Site officiel de la commune de Venelles : **[www.venelles.fr](http://www.venelles.fr)**
- > Site internet de la Préfecture des Bouches-du-Rhône : **[www.bouches-du-rhone.gouv.fr](http://www.bouches-du-rhone.gouv.fr)**
- > Site internet de Météo France : **<http://france.meteofrance.com>**
- > Portail de la prévention des risques majeurs : **[www.georisques.gouv.fr](http://www.georisques.gouv.fr)**
- > Centre d'information pour la prévention des Risques Majeurs : **[www.cypres.org](http://www.cypres.org)**
- > Observatoire régional des risques majeurs : **<http://observatoire-regional-risques-paca.fr>**

### Numéros utiles

Mairie de Venelles	04 42 54 16 16
Préfecture des Bouches-du-Rhône	04 84 35 40 00
Pompiers	18 ou 112 (depuis un portable)
SAMU	15
Gendarmerie	17
Police Municipale	04 42 54 93 40
Météo France	05 67 22 95 00 <a href="http://france.meteofrance.com">http://france.meteofrance.com</a>



#### MAIRIE DE VENELLES

Place Marius Trucy  
Rue des Écoles  
13770 VENELLES



Document réalisé avec la participation du Cypres