



# Simiane Collongue

**Document d'Information  
Communal**

sur les **Risques Majeurs**  
**(DICRIM)**

informez-vous

« Extrait »



## Le Président de la Communauté du Pays d'Aix

La prise en compte des Risques Majeurs naturels et technologiques est au cœur des préoccupations de la Communauté du Pays d'Aix qui s'est dotée d'une mission spéciale afin d'aider les Maires de chaque commune à mieux exercer leurs compétences en matière de sécurité des personnes, des biens et de l'environnement.

Ce Document d'Information Communal sur les Risques Majeurs (DICRIM) illustre le travail mené en étroite collaboration avec les services de votre commune, sous l'autorité de votre Maire, et avec la Mission « Risques Majeurs » de la CPA. Il a pour but de vous informer sur les risques connus pouvant toucher votre territoire communal, ainsi que sur les actions de prévention et de sauvegarde conduites par la commune.

Par cette initiative, tous ensemble, nous nous devons de développer une véritable culture du risque permettant à chacun d'être le premier acteur de sa propre sécurité.

La prise de conscience individuelle et collective, ainsi qu'une solidarité plus forte pour la prévention des catastrophes, me semblent un gage de développement durable. Mieux informés, mieux préparés, nous serons moins vulnérables.



## Michel Boyer

Maire de la commune  
de Simiane-Collongue

L'information sur les risques majeurs, potentiellement présents sur notre commune, est un de ces éléments concrets que je souhaite porter à la connaissance de tous.

En effet, notre collectivité doit informer au mieux ses concitoyens. C'est pour elle un devoir légal qui s'inscrit dans la continuité de sa mission fondamentale de transparence et de responsabilité. Le document que vous avez entre les mains est composé d'extraits de notre DICRIM (dossier d'information communal sur les risques majeurs). Il recense les risques, présente les actions engagées par la Ville, les aménagements réalisés et les dispositifs d'alerte mis en place par les services municipaux. Il vous informe également sur les consignes individuelles de sécurité à respecter si l'une des catastrophes évoquées dans ce document se produisait.

C'est pour cela également que ce document doit animer notre implication citoyenne faite d'explications, de vigilance et de solidarité.

## La commune de Simiane-Collongue

### Les informations utiles

■	Le DICRIM : prévention et sauvegarde	_____	6
■	Les numéros utiles et la radio	_____	7
■	Le Code National d'Alerte (CNA)	_____	8
■	La vigilance météo	_____	9

### Les Risques Majeurs sur la commune

#### Les risques naturels

■	L'inondation	_____	10 à 13
■	Le séisme	_____	14 à 17
■	Le mouvement de terrain	_____	18 à 21
■	Le feu de forêt	_____	22 à 25

#### Les risques technologiques

■	Le transport de matières dangereuses	_____	26 à 29
---	--------------------------------------	-------	---------

### Les risques météorologiques

■	La neige & le grand froid	_____	30 à 31
■	La canicule	_____	32 à 33
■	La tempête	_____	34 à 35

### Le débroussaillage et l'aménagement forestier

■	La réglementation	_____	36
■	Les actions de la Communauté du Pays d'Aix	_____	37

■	Informations des Acquéreurs-Locataires sur les risques	_____	38 à 39
---	--	-------	---------

■	Glossaire et définitions	_____	40 à 44
---	--------------------------	-------	---------

■	Mémento des pictogrammes	_____	46 à 47
---	--------------------------	-------	---------



## Le DICRIM : prévention et sauvegarde

Le Document d'Information Communal sur les Risques Majeurs (DICRIM) est issu du Dossier Départemental des Risques Majeurs (DDRM) réalisé et diffusé par la Préfecture des Bouches-du-Rhône en juin 2006, qui présente et décrit les risques sur la commune de Simiane-Collongue

L'objectif de ce document réglementaire est de vous informer sur les Risques Majeurs naturels ou technologiques encourus sur votre commune et de vous sensibiliser aux mesures de prévention et de sauvegarde prises pour s'en protéger.

Il est en effet indispensable pour parer toute éventualité de connaître les risques et d'adopter avant, pendant et après les bons comportements.

Ce document permet :

- de définir chaque risque (rubrique « *Quelques précisions* »)
- d'identifier chaque risque sur la commune
- d'apporter des informations sur la conduite à tenir (rubrique « *Les bons réflexes* »)

Nous vous remercions de prendre connaissance de ces éléments et de conserver ce document pour vous y reporter en cas d'alerte.

Pour plus d'informations, nous vous invitons à consulter le document source DICRIM mis à disposition en Mairie.

# soyez vigilants



## Les numéros utiles

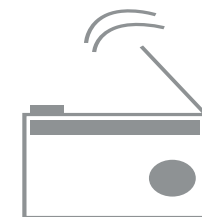
<b>Demande de secours : n° européen</b>	●●●➤ 112
<b>Les sapeurs pompiers</b>	●●●➤ 18
<b>Le SAMU</b>	●●●➤ 15
<b>La Police ou la Gendarmerie</b>	●●●➤ 17
<b>La mairie de Simiane-Collongue</b>	●●●➤ 04 42 94 91 91
<b>La Police Municipale</b>	●●●➤ 04 42 22 70 52 06 07 97 26 54

## La radio

■ La radio est une source essentielle de renseignements. Il est nécessaire de disposer d'une radio à piles, utilisable en toutes circonstances.

En cas d'alerte écoutez :

- France Inter 97.4 ou 91.3 MHz
- France Info FM 105.3 MHz
- France Info AM 1242 kHz
- France Bleu Provence FM 103,6 MHz
- France Bleu Vaucluse FM 100,4 MHz



## Le Code National d'Alerte (CNA)

Ce Code vise à informer en toutes circonstances la population d'une menace grave ou d'un accident majeur. Il détermine également les obligations auxquelles sont assujettis les détenteurs de moyens de publication et de diffusion (les radios).

Le signal est diffusé sur le réseau national : il avertit la population de la nécessité de s'abriter immédiatement dans un lieu protégé.

Ces consignes ont été modifiées dans le cas des Plans d'Organisation des Secours existants.

Elles prévoient qu'une information adaptée à l'évènement soit intégrée dans la réalisation du « Plan d'Organisation spécifique ».

### L'alerte (les sirènes)



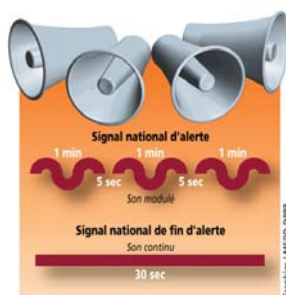
- L'alerte est la diffusion d'un signal sonore par une sirène pour prévenir la population lors d'une catastrophe. Elle permet à chacun de prendre immédiatement les postures de sécurité et les mesures de sauvegarde adaptées.
- Des véhicules de secours ou municipaux équipés de haut-parleurs peuvent également diffuser des consignes précises.
- Lors d'une alerte, les services de radio et de télévision autorisés diffusent des messages indiquant les mesures de protection de la population : celle-ci doit se porter à l'écoute d'un des programmes nationaux pour connaître la conduite à tenir.

### Le signal d'alerte

Il ne renseigne pas sur la nature du danger.

Le même signal est émis dans toutes les situations d'urgence. Il consiste en **3 émissions successives d'une durée d'une minute chacune séparée par un silence de 5 secondes, d'un son modulé montant et descendant**. La population doit alors s'abriter dans un lieu protégé.

La fin de l'alerte est annoncée par un signal continu de 30 secondes.



Une carte de France métropolitaine réalisée par Météo France signale si un danger menace un ou plusieurs départements dans les 24 heures.

L'information est donnée par **quatre couleurs (rouge, orange, jaune, vert) indiquant le niveau de vigilance nécessaire**.

Cette carte est réactualisée deux fois par jour à 6h et 16h.

**rouge**

Une vigilance absolue s'impose : des phénomènes météorologiques dangereux d'intensité exceptionnelle sont prévus. Tenez-vous régulièrement au courant de l'évolution météorologique et conformez-vous aux conseils ou consignes émis par les pouvoirs publics.

**orange**

Soyez très vigilants : des phénomènes météorologiques dangereux sont prévus. Tenez-vous au courant de l'évolution météorologique et suivez les conseils émis par les pouvoirs publics.

**jaune**

Soyez attentifs si vous pratiquez des activités sensibles au risque météorologique : des phénomènes habituels dans la région, mais occasionnellement dangereux (ex : mistral, orages d'été) sont en effet prévus. Tenez-vous au courant de l'évolution météorologique.

**vert**

Pas de vigilance particulière.

### Les évènements météorologiques pris en compte

La carte vigilance météo concerne 5 types d'évènements repérés par les pictogrammes associés à chaque département concerné.

- ♦ Vent violent
- ♦ Fortes précipitations
- ♦ Orages
- ♦ Neige et/ou verglas
- ♦ Avalanches

Elle donne des informations complémentaires et des consignes de comportements dans le cas des niveaux 3 et 4 (orange et rouge).

La chute de neige et le grand froid sont traités page à .

Informez-vous en consultant la carte « Vigilancia » au 32 50 (0,34 €/minute) ou par Internet : [www.meteo.fr](http://www.meteo.fr)



Exemple de carte de vigilance météorologique

## Les inondations : quelques précisions...

### ► Quand peut-on craindre l'inondation ?

- Lors du débordement plus ou moins rapide d'un cours d'eau (crues torrentielles, crues de plaines).
- Lors d'une remontée de la nappe phréatique.
- Lors du ruissellement pluvial urbain et périurbain et de la stagnation des eaux pluviales.
- Lors de la rupture d'ouvrages.

### ► L'ampleur des inondations est cependant variable en fonction :

- de l'intensité et de la durée des précipitations
- de la superficie et du degré de pente du bassin versant
- de la densité végétale et de la capacité d'absorption des sols
- de la présence d'embâcles (accumulation de débris) et d'obstacles à l'écoulement des eaux.

Sur Simiane Collongue ?

### □ Le risque sur la commune

Sur la commune de SIMIANE-COLLONGUE, l'inondation peut être engendrée par des phénomènes de ruissellement urbain ou péri-urbain et de crues de vallon. Il se caractérise dans la commune par une intensité forte, dans un laps de temps très court, comme ce fut le cas en 2003. Les principales zones concernées sont :

- Les abords du Vallat des Mourgues, descendant de la route de St Germain vers la Route Départementale n°6 par le village, traversant une zone de lotissements et longeant l'école primaire, générant des enjeux humains non négligeables,
- Les abords du ruisseau du Siège, plusieurs fois concernés au cours des années passées.
- Les abords du Vallat de Babol à partir de la Courrière jusqu'au passage sous la RD6. Cette zone traverse une d'habitat diffus et les lotissements des Mignaniers et de la Marie Louise. Cette zone se caractérise par une inondation de Plaine (Cavaillarde). A ce risque s'ajoute la possibilité d'un débordement du canal de Provence, qui amplifierait les conséquences de l'inondation comme ce fut le cas en 1978. Un arrêté préfectoral prescrivant l'établissement d'un plan de prévention des risques naturels prévisibles (inondation) sur le territoire de la commune de Simiane-Collongue a été établi le 30 Avril 2000. Il porte sur les principaux vallons périurbains traversant la commune.

### □ Les mesures de prévention et de sauvegarde prises par la commune

- Recensement des zones à risque et des populations exposées.
- Intégration du risque dans son PLU (POS).
- Signalisation des zones à risque.
- En cas d'inondation, la cellule de crise du Plan Communal de Sauvegarde serait mise en place et activée. Le volet inondation du PCS prévoit l'évacuation des lieux à risque vers des points de regroupement et d'hébergement pré-établis.
- En cas de danger, les personnes menacées seraient directement alertées par la police municipale et les services municipaux.



inondation lente



inondation rapide



informez-vous



aval d'une digue



aval d'un barrage

## Les bons réflexes...

### Avant

- Informez-vous sur le risque : sa fréquence, son importance. Renseignements à prendre auprès de votre mairie.
- Lors d'une alerte, des numéros verts spécifiques pourront être communiqués par la radio ou par d'autres moyens audio-visuels.

### Pendant

- A l'annonce de la montée des eaux :
- Fermez portes, fenêtres, exutoires, aérations...
- Coupez l'électricité et le gaz
- Montez dans les étages (ne pas utiliser l'ascenseur) et prenez avec vous : eau potable, denrées alimentaires, papiers d'identité, radio, lampe de poche, piles de rechange, vêtements chauds, traitements médicaux et tout autre effet vous paraissant important.

### EN ATTENDANT LES SECOURS...

- Ecoutez les consignes données par les radios.
- Tenez-vous prêt à évacuer les lieux à la demande des secours ou des autorités.
- Prenez vos papiers d'identité avec vous.
- N'allez pas chercher vos enfants à l'école, ils seront pris en charge.
- Ne téléphonez pas, laissez libre le réseau pour les secours.
- A pied ou en voiture, ne vous engagez jamais sur une route inondée.
- Ne restez pas à bord de votre véhicule qui risque d'être emporté. Rejoignez une zone en hauteur.

### RESTEZ CALME, NE PENSEZ QU'À VOTRE SECURITE

### Après

- Signalez aux autorités la présence d'éventuels dangers.
- Aérez et désinfectez les lieux de vie.
- Chauffez au plus tôt.
- Ne rétablissez l'électricité que si l'installation est sèche.
- Ne buvez l'eau du robinet qu'après confirmation de la potabilité.
- Entamez les démarches de déclaration de sinistre au plus tôt.

### Pendant



fermez les portes, fenêtres, soupiriaux, aérations



fermez le gaz et l'électricité



montez à pied immédiatement dans les étages des immeubles repérés



attendez l'ordre d'évacuation en préparant le strict minimum



écoutez la radio et les bulletins météo



n'allez pas chercher vos enfants à l'école pour ne pas les exposer au danger. Les enseignants s'en occupent. Vous devez leur faire confiance



ne téléphonez pas, libérez les lignes pour les secours

Que faire ?



## Zones d'informations préventives de la population sur le risque inondation :

Seules les cartes figurant dans le Dossier Communal d'Information (DCI - Cf. pages 42 et 43 du présent document « Informations des Acquéreurs-Locataires sur les risques ») **font foi**.

### AZI 2006

Echelle : 1/10 000

Copyright - IGN - Paris - V2d (2004)

Source des données DRE

Source du fond carte : Scan 25-IGN





## Les séismes : quelques précisions...

### Qu'est-ce qu'un séisme ?

Un séisme ou tremblement de terre se traduit en surface par des vibrations du sol. Il provient de la fracturation des roches en profondeur. Celle-ci est due à l'accumulation d'une grande énergie créant des failles au moment où le seuil de rupture mécanique des roches est atteint.

En surface, les mouvements brusques du sol peuvent présenter des amplitudes de plusieurs décimètres, de fortes accélérations et des durées variant de quelques secondes à quelques minutes.

### La connaissance du risque sismique en France

5000 séismes ont été enregistrés depuis 10 siècles. La rareté des séismes de magnitude supérieure à 7 (4 par siècle) ne doit pas faire oublier qu'ils peuvent être très destructeurs s'ils sont localisés près des villes. Un zonage physique du territoire français a donc été élaboré sur la base de 7600 séismes pour l'application de règles parasismiques de construction (décret du 14 mai 1991).

### Quelles sont les conséquences ?

Elles sont de trois ordres : humaines, économiques et environnementales.

Les dommages aux bâtiments, aux réseaux d'eau, de gaz, d'électricité, de communication, de transport et l'atteinte aux populations dépendent évidemment de la force du séisme, de la localisation de son épicentre, et de sa profondeur. Pour des séismes de faible intensité, la population ressent les secousses sans qu'il y ait de dommages pour les constructions.

Les secousses sismiques peuvent cependant induire des glissements de terrain ou des chutes de blocs et de pierres. Les sols sableux ou limoneux et les remblais peuvent se « liquéfier » et ne plus supporter les éventuels ouvrages ou constructions.

#### Les 5 zones de sismicité

- 0 = sismicité négligeable
- Ia = sismicité très faible mais non négligeable
- Ib = sismicité faible
- II = sismicité moyenne
- III = sismicité forte (aucun site en métropole)

Sur Simiane Collongue ?

### Le risque sur la commune

Le risque sismique, dans notre région, a été notamment révélé par le tremblement de terre du 11 juin 1909 dit séisme de Lambesc. Cet événement d'intensité de VIII-IX et de magnitude 6, fit de nombreuses victimes en entraînant la destruction partielle de certains villages et d'une partie de la ville de Salon de Provence. Le risque sismique sur la commune de Simiane-Collongue est FAIBLE (zone Ia)

### Les mesures de prévention et de sauvegarde prises par la commune

#### Prévention :

- Prise en compte du risque dans le cadre du Plan Communal de Sauvegarde.
- Mise à disposition d'une brochure « Construire en zone sismique » diffusée par la Préfecture à destination du public, lors de toute demande de permis de construire ou de déclaration de travaux. Renseignez vous en mairie.

#### Intervention :

Aucune méthode scientifique ne permet actuellement de prévoir de manière certaine le moment où surviendra le séisme. Il n'y a donc pas d'alerte possible. Dans le cas d'un sinistre général et de forte intensité, c'est le Préfet qui organise les secours (Plan OR.SEC, plan rouge...) avec le concours des moyens de secours nationaux.

#### Les mesures réglementaires sur Simiane-Collongue :

L'application des règles de construction parasismiques s'imposent pour les constructions neuves selon le zonage sismique. Elles permettent ainsi aux bâtiments de ne pas subir de dommages graves sous l'effet des séismes et d'éviter ainsi les pertes de vies humaines.



## Les bons réflexes...

### Avant

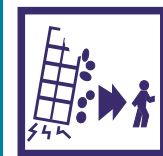
- «Repérez» les points de coupure du gaz, eau, électricité.
- Fixez les appareils et les meubles lourds.
- Préparez un plan de regroupement familial.

### Pendant

- Restez où vous vous trouvez :
  - à l'intérieur : mettez-vous près d'un mur, d'une colonne porteuse ou sous des meubles solides. Eloignez-vous des fenêtres
  - à l'extérieur : ne restez pas sous des fils électriques ou ce qui peut s'effondrer (ponts, corniches, toitures...)
  - en voiture : arrêtez-vous et ne descendez pas avant la fin des secousses.
- Ouvrez les portes, vous éviterez ainsi leur blocage
- Protégez-vous la tête avec les bras.
- N'allumez pas de flamme.

### Après

- Après la première secousse, méfiez-vous des répliques : il peut y avoir d'autres secousses.
- Ne prenez pas les ascenseurs pour quitter un immeuble.
- Vérifiez l'eau, l'électricité. En cas de fuite, ouvrez les fenêtres et les portes, sauvez-vous et prévenez les autorités.



éloignez-vous des bâtiments, pylônes, arbres...



abritez-vous sous un meuble solide  
éloignez-vous des fenêtres



écoutez la radio  
respectez les consignes des autorités



fermez le gaz et l'électricité



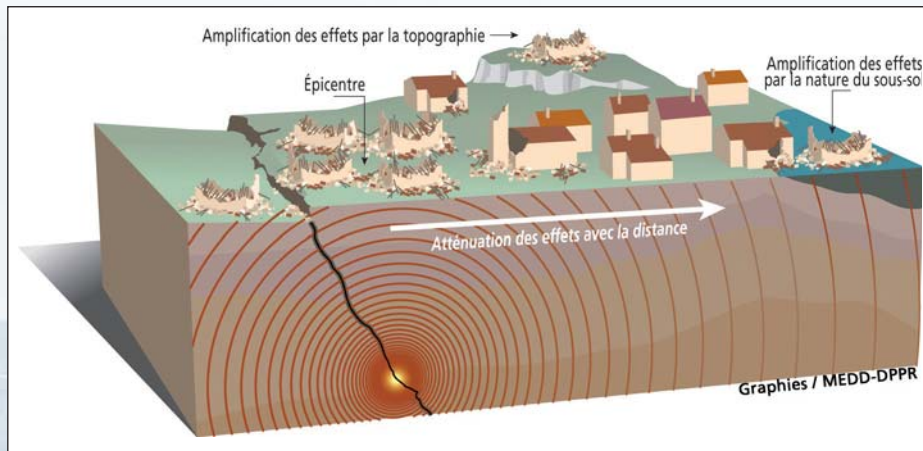
évacuez les bâtiments et n'y retournez pas  
ne prenez pas l'ascenseur  
rejoignez les points de regroupement



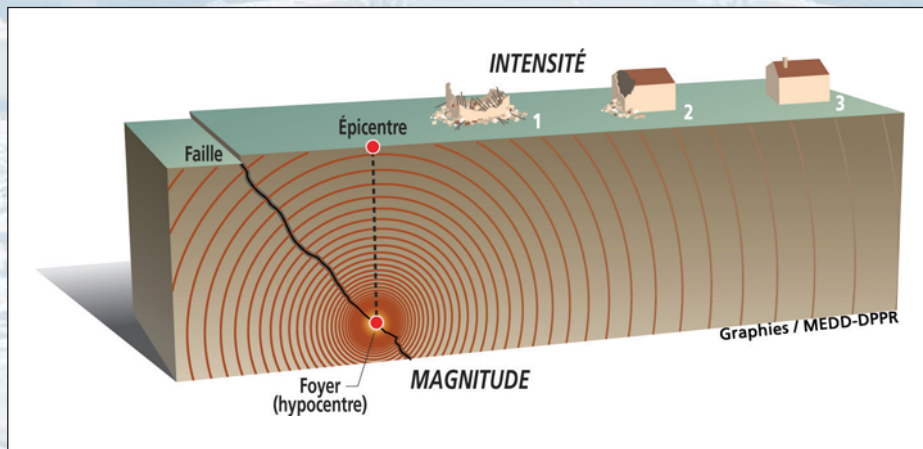
ne touchez pas aux fils électriques tombés à terre

Que faire ?





Effet de site



Le *foyer* est le point de départ de la rupture des roches.

L'*épicentre* est le point de la surface terrestre situé à la verticale du foyer

## L'échelle de Richter

### La magnitude (M)

C'est la **mesure de l'énergie libérée par le séisme**. Elle est fonction de la longueur de la faille et elle est donnée par la mesure de l'amplitude maximale mesurée par les sismographes à 100 km de l'épicentre.

Sur l'**échelle de RICHTER**, il y a 9 degrés. Augmenter la magnitude d'un degré revient à multiplier l'énergie libérée par 30.

### L'intensité (I)

C'est la **mesure des effets et dommages du séisme en un lieu donné**. Pour un séisme de magnitude donnée, l'intensité est maximale à l'aplomb de la faille (intensité épicentrale) et décroît avec la distance (sauf effets de site sur terrain sédimentaire par exemple). Elle est d'autant plus importante que le foyer est plus superficiel.

## L'échelle MSK

(du nom de ses auteurs Medvedev, Sponheuer et Karnik)

Les dégâts en surface ne sont pas mesurés par l'échelle de Richter (qui indique l'énergie libérée par le séisme au foyer = magnitude) mais par l'échelle MSK (qui renseigne sur les dégâts en un front géographique donné = intensité). La magnitude d'un séisme est un nombre invariable qui le caractérise. L'intensité varie selon le point considéré (éloignement du foyer, nature du sol, effet de site...).

Sur l'**échelle MSK**, il y a 12 degrés :

- Degré 1 : séisme non perceptible.
- Degré 5 : seuil d'effolement des populations avec réveil des dormeurs, faibles dommages.
- Degré 12 : changement total du paysage.

## Les mouvements de terrain : quelques précisions...

### ► Qu'est-ce qu'un mouvement de terrain ?

Les mouvements de terrain concernent l'ensemble des **déplacements du sol ou du sous-sol**, qu'ils soient d'origine naturelle ou occasionnés par l'homme. Parmi ces différents phénomènes observés, on distingue :

- les affaissements et les effondrements de cavités
- les chutes de pierres et éboulements
- les glissements de terrain
- les avancées de dunes
- les modifications des berges de cours d'eau et du littoral
- les tassements de terrain provoqués par les alternances de sécheresse et de réhydratation des sols.

Une fois déclarés, les mouvements de terrain peuvent être regroupés en deux grandes catégories selon le mode d'apparition des phénomènes observés. Il existe d'une part, des processus lents et continus (affaissements, tassements...) et d'autre part, des événements plus rapides et discontinus comme les effondrements, les éboulements, les chutes de pierres, etc.

Sur Simiane Collongue ?

### ■ Le risque sur la commune

La commune de SIMIANE-COLLONGUE est concernée par les risques :

- Effondrement de terrains générés par d'anciennes exploitations souterraines, dans le secteur des Plâtrières.
- Retrait/gonflement des argiles (mouvement différentiel).

### ■ Les mesures de prévention et de sauvegarde prises par la commune

#### Prévention :

- La surveillance : quand les mouvements de terrain présentent un danger pour la population, des actions de surveillance et de suivi sont mises en place. Elles permettent de mesurer l'évolution de la situation et de prendre des mesures éventuelles. Néanmoins, la complexité des mécanismes régissant la stabilité des terrains, la survenue d'un facteur déclencheur d'un mouvement d'intensité inhabituelle rendent toute prévision précise difficile.
- Prise en compte du risque dans le Plan Communal de Sauvegarde.

#### Intervention sur la zone accidentée :

En cas de danger, les personnes menacées seraient alertées par téléphone, au moyen de sirènes, porte-à-porte par les services municipaux et les gendarmes. La cellule de crise du Plan Communal de Sauvegarde serait alors mise en place et activée.

#### Les mesures réglementaires sur SIMIANE-COLLONGUE :

Un Plan de Prévention des Risques Naturels "mouvements de terrain - carrières souterraines de gypse" a été approuvé par arrêté préfectoral le 23 février 2001. Il vaut servitude d'utilité publique. Le règlement est consultable auprès du Service Urbanisme de la Mairie de SIMIANE-COLLONGUE.



## Les bons réflexes...

### Avant

→ Informez-vous des risques encourus et des consignes de sauvegarde (points de regroupement désignés par l'autorité).

### Pendant

→ **En cas d'effondrement du sol :**

- Evacuez les bâtiments (sans utiliser les ascenseurs)
- Eloignez-vous de la zone dangereuse
- Rejoignez les lieux de regroupement

→ **En cas d'éboulement ou de chutes de pierres :**

- Fuyez latéralement
- Eloignez-vous du point d'effondrement,
- Ne revenez pas sur vos pas
- N'entrez pas dans un bâtiment endommagé

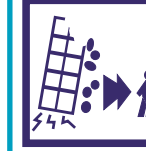
#### En cas d'effondrement du sol

si vous êtes à l'intérieur



- ▶ évacuez les bâtiments et n'y retournez pas
- ▶ ne prenez pas l'ascenseur
- ▶ rejoignez les points de regroupement

si vous êtes à l'extérieur



- ▶ éloignez-vous des bâtiments, pylône, arbres...

#### En cas d'éboulement ou de chutes de pierres

Pendant

Si vous êtes à l'extérieur



- ▶ rentrez rapidement dans le bâtiment en dur le plus proche

Si vous êtes à l'intérieur



- ▶ abritez-vous sous un meuble solide
- ▶ éloignez-vous des fenêtres

Après



- ▶ fermez le gaz et l'électricité



- ▶ évacuez les bâtiments et n'y retournez pas
- ▶ ne prenez pas l'ascenseur
- ▶ rejoignez les points de regroupement



- ▶ éloignez-vous de la zone dangereuse
- ▶ rejoignez le lieu de regroupement

RESTEZ CALME, NE PENSEZ QU'À VOTRE SÉCURITÉ

### Après

→ En cas d'éboulement ou de chutes de pierres :

- Fermez le gaz et l'électricité
- Evacuez les bâtiments
- Rejoignez les lieux de regroupement



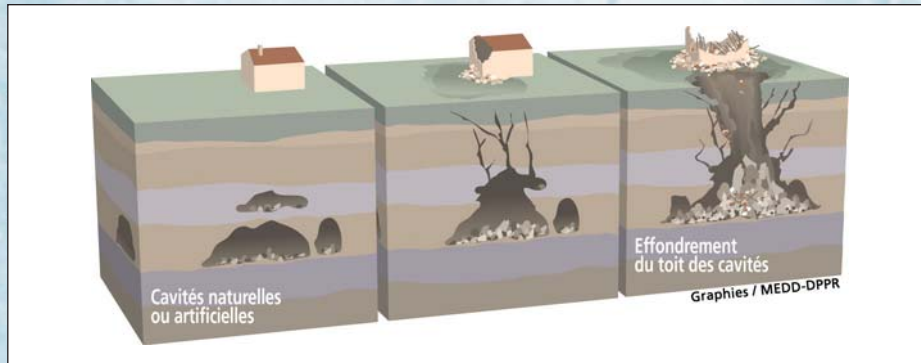


Illustration du phénomène « risque affaissement et effondrement »

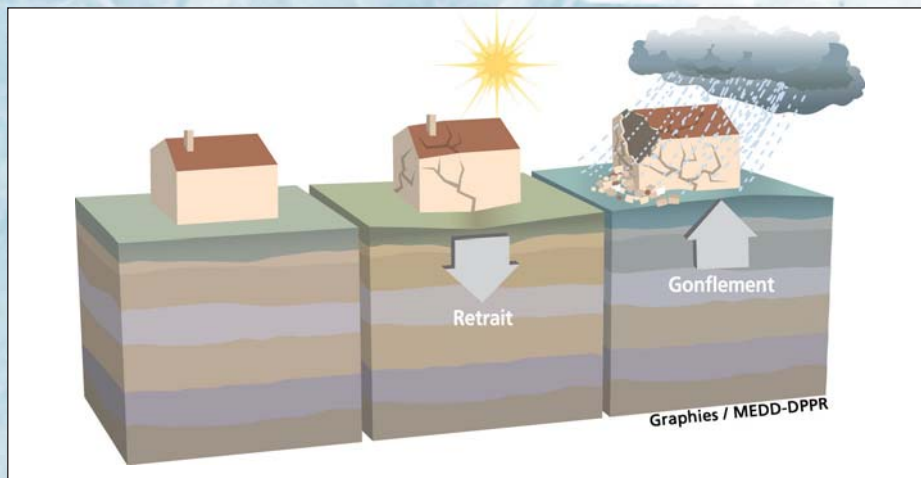
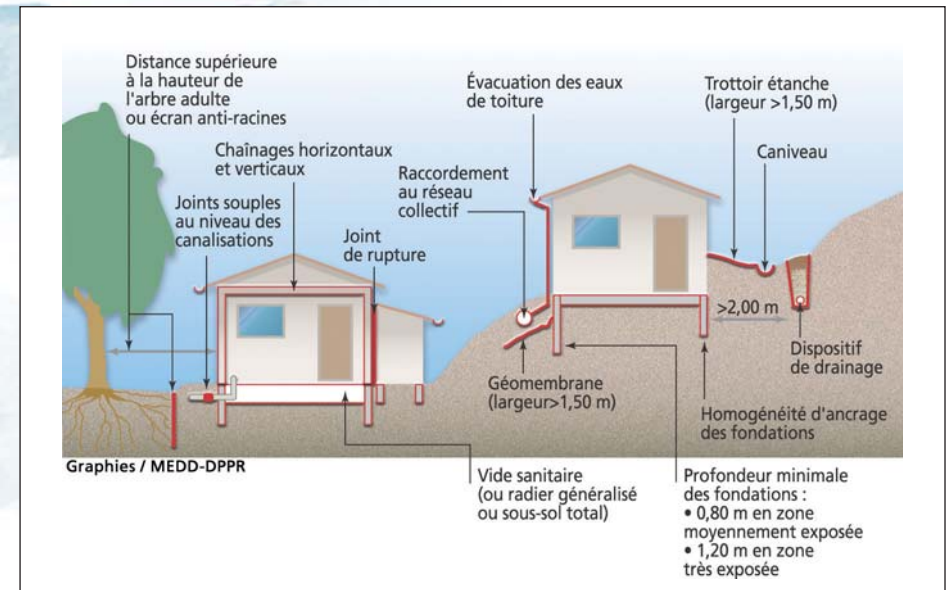


Illustration du phénomène « retrait – gonflement des argiles » (mouvement différentiel)

Seules les cartes du PPRn « Mouvement de terrain – carrières souterraines de gypse » approuvées par arrêté préfectoral le 23 février 2001 font foi (règlement et cartographie consultables en Mairie).

Se reporter au Dossier Communal d'Information (Cf. pages 42 et 43 du présent document « Informations des Acquéreurs-Locataires sur les risques »)



Les parades possibles face au phénomène retrait – gonflement des argiles

## Les feux de forêt : quelques précisions...

### ► Qu'est-ce qu'un feu de forêt ?

Un feu de forêt est un sinistre qui se déclare ou se propage dans des formations (forêts, landes, maquis ou garrigue) d'une surface d'au moins un hectare.

### ► Les facteurs déclencheurs du feu de forêt...

Pour se déclencher, le feu a besoin de 3 facteurs :

- **une source de chaleur** (flamme ou étincelle) à l'origine souvent d'une imprudence humaine (travaux agricoles, forestiers, jet de cigarettes, barbecues, pétards) mais aussi par accident ou malveillance !
- **un apport d'oxygène** : le vent (mistral entre autre) active la combustion.
- **un combustible** (les végétaux) : le risque de feu est davantage lié à l'état du peuplement de la forêt (sécheresse, état d'entretien, densité, relief) qu'à l'essence forestière elle-même (chênes, conifères).

Sur Simiane Collongue ?

### ▣ Le risque sur la commune

Le territoire de la Communauté du Pays d'Aix comprend 65 000 ha boisés pour une surface totale de 129 637 ha. La moitié du territoire se trouve donc en zone vulnérable au risque feu de forêt. SIMIANE-COLLONGUE compte pour sa part à 2500 ha boisés environ. C'est donc 76% de la superficie de la commune qui est vulnérable aux feux de forêts. Entre 1978 et 2006, 29 feux de forêts et de nombreux départs de feux ont touché la commune. Le territoire communal de SIMIANE-COLLONGUE est classé en zone très sensible aux feux de forêts. Les derniers grands feux recensés sur le territoire communal ont eue lieu en 1997 dans le massif de l'Etoile, et se sont caractérisés par la destruction de plusieurs centaines d'hectares de forêt. Une large part du territoire communal potentiellement concernée par un risque feu de forêt, inclue de nombreux enjeux (habitations, établissements recevant du public, entreprises...) Les zones soumises à ce risque sont représentées sur la cartographie page suivante.

### ▣ Les mesures de prévention et de sauvegarde prises par la commune

#### Prévention

- Patrouilles motorisées de sensibilisation et de prévention effectuées par le Comité Communal Feux de Forêts et les Sapeurs Forestiers durant toute la saison estivale.
- Campagne de sensibilisation et suivi du débroussaillage.
- Prise en compte du risque dans le Plan Communal de Sauvegarde.
- Intégration du risque dans son Plan d'urbanisme (POS/PLU)
- Recensement des zones à risques et des populations exposées.
- Signalisation des zones à risques.

En cas de feu de forêt, les personnes menacées seraient alertées au moyen de sirènes, de véhicules dotés d'Ensembles Mobiles d'Alerte (EMA) par la Police Municipale, la Gendarmerie et les membres du Comité Communal Feux de Forêts. La cellule de crise du Plan Communal de Sauvegarde serait alors mise en place et activée.

### ▣ Les mesures réglementaires sur Simiane-Collongue

- Plusieurs arrêtés préfectoraux édictent les mesures administratives applicables à la préservation des espaces forestiers et à la sauvegarde des personnes et des biens.

Il s'agit des arrêtés :

- Réglementant l'accès aux massifs forestiers,
- Réglementant l'emploi du feu dans les zones sensibles,
- Rendant obligatoire le débroussaillage.

Tous ces arrêtés peuvent être consultés en Mairie



informez-vous



feux de forêt



soyez vigilants

## Les bons réflexes...

### Avant

Si vous souhaitez vous promener dans les massifs forestiers :

informez-vous sur les risques, la réglementation en vigueur, la météo du jour. Ce sont autant de précautions pour ne pas vous mettre en situation de danger et en infraction.

Vous résidez en zone exposée :

- Repérez les chemins d'évacuation, les abris en dur,
- Prévoyez les moyens d'autoprotection (points d'eau, matériel d'arrosage...)
- Débroussailliez (réglementation en annexe)
- Vérifiez vos toitures (risque d'accumulation d'aiguilles de pins dans les gouttières et sur le toit)
- Entretenez les accès utilisables pour évacuer ou pour le passage des secours.

**SOYEZ VIGILANTS, SOYEZ ACTEURS, EN SIGNALANT TOUT COMPORTEMENT ANORMAL !**

### Pendant

En cas de départ de feu :

- Informez les pompiers le plus rapidement et le plus précisément en composant le 18 ou le 112
- Ouvrez les accès de votre propriété, les pompiers pourraient avoir besoin d'y accéder
- Arrosez la maison, les bâtiments **avant l'arrivée du feu**, mettez ensuite vos tuyaux à l'abri
- Fermez les bouteilles de gaz situées à l'extérieur, immergez-les si possible ou éloignez-les de l'habitation
- Rentrez les animaux
- Entrez dans le bâtiment en dur le plus proche, fermez volets, portes-fenêtres, exutoires et ventilation (VMC) pour éviter les appels d'air
- Obturez les entrées d'air avec des linges humides
- Respirez au travers d'un linge humide. Si votre environnement est enfumé, souvenez-vous que **l'air frais est au sol**.

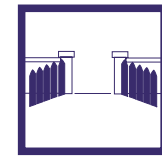
Dans tous les cas suivez les instructions des pompiers ou des autorités. Si vous circulez à bord d'un véhicule, vous devez gagner au plus tôt un espace dégagé (champs de culture, clairière) ou rester sur une route et signaler votre présence en allumant vos phares et votre signal de détresse.

→ A pied, recherchez un écran (rocher, mur). Eloignez-vous dos au vent en vous dirigeant sur les côtés du front de feu.

**GARDEZ VOTRE CALME, LE PASSAGE DU FEU NE DURE PAS TRES LONGTEMPS. LES SERVICES DE SECOURS INTERVIENDRONT RAPIDEMENT.**

### Après

- Aérez les lieux de vie
- Eteignez les foyers résiduels si besoin
- Signalez toute reprise de feu.



dégagez les voies d'accès et les cheminements d'évacuation

arrosez les abords



ne vous approchez jamais d'un feu de forêt

ne sortez pas sans ordre des autorités



fermez les vannes de gaz et produits inflammables



rentrez rapidement dans le bâtiment en dur le plus proche

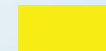


fermez les volets portes et fenêtres

calfeutrez avec des linges mouillés



## Zones d'informations préventives de la population sur le risque feu de forêt :



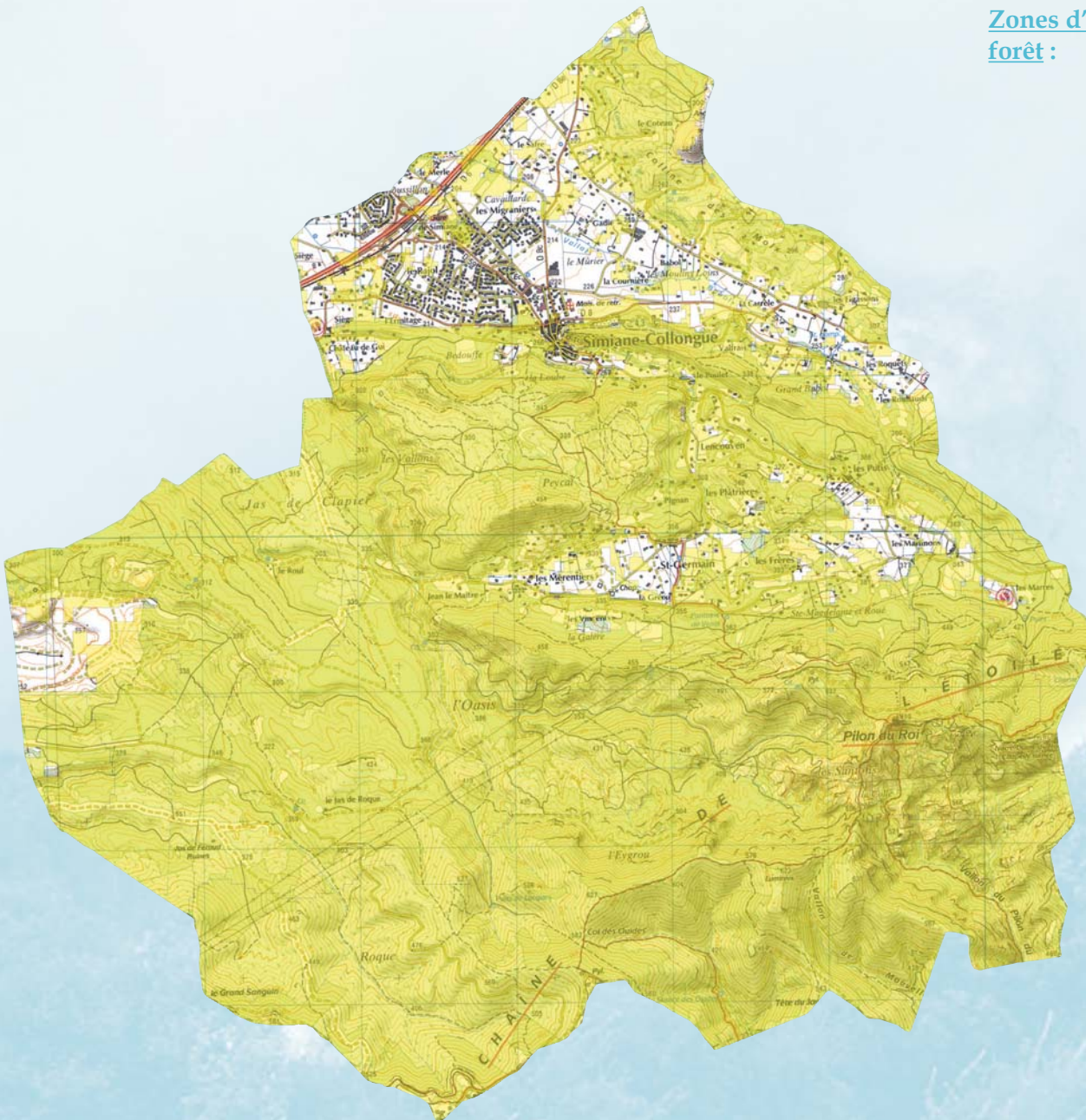
**ALEA Feux de Forêt**

Echelle : 1/10 000

Copyright - IGN - Paris - V2d (2004)

Source des données DDAF

Source du fond carte : Scan 25-IGN





# Le risque Transport de Matières Dangereuses

## Le transport de Matières Dangereuses : quelques précisions...

### ► Qu'entend-t-on par Transport de Matières Dangereuses (TMD) ?

Une matière dangereuse est une substance qui, par ses propriétés physiques ou chimiques ou bien par la nature de ses réactions, peut présenter un danger grave pour l'homme, les biens ou l'environnement. Elle peut être inflammable, toxique, explosive, corrosive ou radioactive. Aux conséquences habituelles des accidents de transports, s'ajoutent alors les effets du produit transporté. L'accident de TMD combine à ce moment-là un effet primaire, immédiatement ressenti (incendie, explosion, déversement) et des effets secondaires (propagation aérienne de vapeurs toxiques, pollutions des eaux ou des sols).

On s'accorde à classer et identifier le risque TMD selon trois types :

- le risque **TMD rapproché** : risque à proximité d'une installation soumise à un Plan Particulier d'Intervention ; l'installation étant en effet génératrice de l'essentiel du flux de TMD
- le risque **TMD diffus** : risque réparti sur l'ensemble du réseau routier, ferroviaire et fluvial
- le risque **TMD canalisation** : risque le plus facilement identifiable, dès lors qu'il est localisé et répertorié dans des documents réglementaires.

Afin de gérer au mieux le risque TMD, une réglementation stricte et suivie a été mise en place depuis de nombreuses années. Elle organise la mise en œuvre d'actions de protection et de prévention. Toute personne se trouvant à proximité du lieu de l'accident est une victime potentielle. Il faut donc s'éloigner le plus rapidement possible.

### Sur Simiane Collongue ?

#### □ Le risque sur la commune

La commune de Simiane-Collongue est concernée par le Transport de Matières Dangereuses:

- Par voie routière : RD6 (Voir cartographie ci-après)
- Par canalisations.

Les Transports de Matières Dangereuses représentent un risque spécifique de par leur diversité et la densité de leur trafic. S'il est vrai que les communes situées sur les grands axes de transport, à proximité de sites industriels, complexes portuaires et autres installations sont les plus concernées par ce risque, aucun endroit n'en est totalement exempt (livraison d'hydrocarbures dans les stations-service, livraison de chlore dans les stations de traitement des eaux ou les piscines, livraison de propane ou de fioul chez les particuliers...)

#### □ Les mesures de prévention et de sauvegarde prises par la commune

- Prise en compte du risque dans le Plan Communal de Sauvegarde.
- Réglementation appropriée de la circulation dans la commune.
- Information de la population



conduites  
fixes de matières  
dangereuses



abri  
signalétique  
confinement



transport de  
marchandises  
dangereuses



informez-vous



soyez vigilants

## Les bons réflexes...

### Avant



→ Connaître la signification des codes dangers (panneaux orangés sur les véhicules)

→ Connaître le signal d'alerte et les consignes de confinement

### Pendant

#### Si vous êtes témoin :

→ Donnez l'alerte (sapeurs pompiers : 18 ; police ou gendarmerie : 17) en précisant le lieu exact, la nature du moyen de transport, le nombre estimé de victimes, le numéro du produit et son code danger, la nature du sinistre (feu, fuite, explosion...)

→ S'il y a des victimes, ne les déplacez pas, sauf en cas d'incendie. Ne devenez pas une victime supplémentaire en touchant le produit ou en vous en approchant (fuites possibles)

→ Si un nuage toxique vient vers vous, fuyez si possible selon un axe perpendiculaire au vent. Invitez les autres témoins à s'éloigner

→ Obéissez aux consignes des services de secours.

#### Si vous entendez la sirène :

→ Mettez-vous à l'abri dans un bâtiment (confinement) ou quittez rapidement la zone (éloignement) mais surtout évitez de vous enfermer dans votre véhicule

→ Ecoutez la radio.

### Après

Si vous êtes confiné, les autorités ou la radio annonceront la fin de l'alerte. **A partir de cet instant et seulement à partir de cet instant**, aérez le local où vous êtes.



retenez rapidement dans le bâtiment en dur le plus proche



fermez et calfeutrez portes fenêtres et ventilations

éloignez-vous en



écoutez la radio

respectez les consignes des autorités



n'allez pas chercher vos enfants à l'école pour ne pas les exposer au danger. Les enseignants s'en occupent. Vous devez leur faire confiance



ne téléphonez pas, libérez les lignes pour les secours



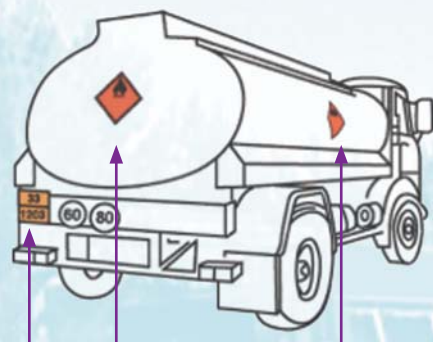
ne fumez pas





# Le risque Transport de Matières Dangereuses

## La SIGNALISATION



La signalisation de danger est réalisée par l'apposition de panneaux orange.

Code danger

33

Code matière

1203

### Signification des numéros de code

#### Code danger :

- Il comporte deux ou trois chiffres indiquant la nature du danger.

- Le 1er chiffre = danger principal (voir symboles de danger page ci-contre).

- Le redoublement d'un chiffre indique une intensification du danger correspondant.

- La lettre «X» devant les chiffres signifie un risque de réaction violent.

#### Code matière :

- Propre à une ou plusieurs matières aux propriétés voisines, le code matière permet d'identifier le produit.



Interdit aux véhicules transportant des matières dangereuses



Interdit aux véhicules transportant des produits explosifs ou facilement inflammables



Interdit aux véhicules transportant des produits de nature à polluer les eaux

## Les SYMBOLES de DANGER

Classe 1



1- Matières et objets explosibles

Classe 2



2- Gaz

Classe 3



3- Liquides inflammables

Classe 4



4.1- Solides inflammables  
4.2- Matières sujettes à inflammation spontanée  
4.3- Matières qui, au contact de l'eau, dégagent des gaz inflammables

Classe 5



5.1- Matières comburantes  
5.2- Péroxydes organiques

Classe 6



6.1- Matières toxiques  
6.2- Matières infectieuses

Classe 7



7- Matières radioactives

Classe 8 - 9



8- Matières corrosives  
9- Matières et objets dangereux divers

## La neige & le grand froid : quelques précisions...

### ► Les épisodes de fortes chutes de neige et/ou de grand froid...

Ces phénomènes, comme tous les phénomènes météo, ne sont pas toujours simples à prévoir avec précision, notamment en ce qui concerne leur apparition et leur intensité. Rares dans notre région, ils provoquent de graves perturbations liées à deux causes : des structures et des équipements inadaptés ainsi qu'une population peu habituée à la neige et au grand froid.

### ► La prévision...

Ces épisodes exceptionnels sont généralement très bien suivis par les services de Météo France et largement relayés par les médias.

Ils font l'objet de bulletins spéciaux adressés aux services de secours et aux collectivités.

La carte de vigilance de Météo France en est l'illustration. Elle est consultable par tous sur leur site Internet.

Sur Simiane  
Collongue ?

### ■ Le risque sur la commune

Le territoire de la Communauté du Pays d'Aix a été touché à plusieurs reprises par des épisodes neigeux et/ou de grand froid. La commune de Simiane-Collongue et ses habitants ont du faire face à ces intempéries malgré le manque d'habitude et de moyens adaptés.

### ■ Les mesures de prévention et de sauvegarde prises par la commune

- Prise en compte du risque dans le Plan Communal de Sauvegarde.
- Recensement des populations isolées.
- Si l'ampleur du sinistre nécessite des évacuations, hébergements, relogements ou tout autre action d'assistance aux populations, le Maire peut déclencher le Plan Communal de Sauvegarde et coordonner les actions avec la Police Municipale, les entreprises privées et les personnes ressources identifiées...
- Les services municipaux s'assureront :
  - du recueil des sans-abri
  - de la gestion de centres d'accueil
  - du suivi des personnes en grande difficulté ou handicapées
  - de la visite des personnes hospitalisées à domicile (dans la mesure du possible)
  - de l'approvisionnement en eau si le réseau est hors d'usage.

## Les bons réflexes...

### Avant

Dès l'alerte donnée par Météo France :

- Organisez-vous afin de pouvoir demeurer chez vous plusieurs jours
- Prévoyez des couvertures et un moyen de chauffage non électrique (l'électricité manque souvent)
- Etablissez un contact avec vos voisins, personnes ressources potentielles qui pourraient vous aider et inversement que vous pourriez aider si besoin.

### Pendant

Pendant l'épisode neigeux :

- Ne prenez pas la route.
- Ne stationnez pas sous des lignes électriques.
- Ne montez pas sur un toit.
- Abritez-vous sous un toit solide et résistant.
- Suivez les consignes des autorités diffusées par la radio ou par haut-parleur mobile.
- Ne vous exposez pas inutilement au froid.

### Après

- Déneigez les abords de votre domicile.
- Si vous êtes en voiture, ne reprenez la route qu'avec les équipements appropriés ou si les autorités le permettent.
- Informez-vous sur la situation de vos voisins.



rentrez rapidement dans le bâtiment en dur le plus proche



ne touchez pas aux fils électriques tombés à terre



écoutez la radio et les bulletins météo

respectez les consignes des autorités

### Rappel

Pris par le froid, sachez que :

- L'hypothermie tue !
- La température du corps baisse rapidement en quelques heures et met votre vie en danger.
- Habillez-vous chaudement (plusieurs épaisseurs non serrées).
- Ne restez pas mouillés, votre température baissera plus vite.
- Buvez des boissons chaudes et sucrées, pas d'alcool !!!
- Ne restez pas immobile, bougez.



## La canicule : les dispositions nationales et locales...

### ► Les dispositions générales :

Au niveau national, le Ministère de la Santé et des Solidarités, Ministère délégué à la Sécurité sociale, aux Personnes âgées, aux Personnes handicapées et à la Famille dispose d'un « Plan National Canicule » (consultable sur [www.sante.gouv.fr](http://www.sante.gouv.fr)). Ce Plan a pour objectif de définir les actions, nationales et locales, de court et moyen terme dans les domaines de la prévention et de la gestion de crise afin de réduire les effets sanitaires d'une vague de chaleur. Fondé sur l'anticipation possible de certaines actions, grâce à la prévision météorologique, le dispositif repose sur des niveaux de veille et d'alerte. Des ressources répertoriées en acteurs sanitaires, sociaux et en mesures préventives ou curatives peuvent être mobilisées à différents échelons pour faire face aux besoins de façon adaptée. Des fiches « d'aide à la décision » formant le Plan de Gestion d'une Canicule National (PGCN) déterminent les mesures à mettre en œuvre par les principaux organismes nationaux concernés.

### ► L'organisation du Plan Canicule repose sur cinq piliers :

- La mise en œuvre de mesures de protection des personnes à risque hébergées en institutions (établissements d'hébergement de personnes âgées, établissements de soins)
- Le repérage des personnes à risque isolées qui en font la demande. Le Maire effectue ce recensement.
- L'alerte donnée par l'InVS (Institut de Veille Sanitaire) en collaboration avec Météo France.
- La solidarité (le Préfet recense, entre autres, les associations de bénévoles et s'assure de leur permanence estivale...).
- La communication (information quotidienne par Météo France et diffusion de messages de recommandations sanitaires par les médias publics, sous couvert du Ministère de la Santé).

### ► C'est un Plan à 3 échelons :

- échelon national
- échelons départemental et régional
- échelon communal.

### □ Les dispositions et actions à l'échelon communal

Le Maire communique, à sa demande, au représentant de l'Etat dans son département, le registre nominatif qu'il a constitué et régulièrement mis à jour, conformément aux dispositions du décret n° 2004-926 pris en application de l'article L.121-6-1 du CASF, recensant les personnes âgées et personnes handicapées qui en ont fait la demande. Les communes identifient les lieux climatisés (supermarchés, bâtiments publics...) pouvant accueillir les personnes à risque vivant à domicile. Les établissements de santé et d'hébergement de personnes âgées élaborent ou mettent à jour leur plan d'organisation de crise (dénommés respectivement « plans blancs » et « plans bleus ») et installent ou vérifient la fonctionnalité des pièces rafraîchies.

A partir du niveau 2 (mise en garde et actions) sur une échelle de 3, les communes font intervenir des organismes (Croix-Rouge par exemple) afin d'établir un contact avec les personnes âgées et les personnes handicapées vivant à domicile. Des points de distribution d'eau sont installés, les horaires des piscines intercommunales sont étendus...

## Les bons réflexes...

### Quels sont les risques ?

L'exposition à de fortes chaleurs constitue une agression pour l'organisme : déshydratation, aggravation d'une maladie chronique ou coup de chaleur.

Certains symptômes doivent vous alerter :

- des crampes musculaires au niveau des bras, des jambes, du ventre...
- plus grave, un épuisement peut se traduire par des étourdissements, une faiblesse, une insomnie inhabituelle.

Il faut cesser toute activité pendant plusieurs heures, se rafraîchir et se reposer dans un endroit frais, boire de l'eau, des jus de fruits...

**Consultez un médecin si ces symptômes s'aggravent ou durent.**

### Protégez-vous de la chaleur...

→ Evitez les sorties et plus encore les activités physiques (sports, jardinage, bricolage...) aux heures les plus chaudes.

→ Si vous devez sortir, restez à l'ombre. Portez un chapeau, des vêtements légers (coton) et amples, de couleur claire. Emportez avec vous une bouteille d'eau.

→ Fermez les volets et les rideaux des façades exposées au soleil.

→ Maintenez les fenêtres fermées tant que la température extérieure est supérieure à la température intérieure. Ouvrez-les la nuit, en provoquant des courants d'air.

### Rafrâchissez-vous !

→ Restez à l'intérieur de votre domicile dans les pièces les plus fraîches.

Si vous ne disposez pas d'une pièce fraîche chez vous, rendez-vous et restez au moins deux heures dans des endroits climatisés ou, à défaut, dans des lieux ombragés, frais : supermarchés, cinémas, musées... à proximité de votre domicile.

→ Prenez régulièrement dans la journée des douches ou des bains et/ou humidifiez-vous le corps plusieurs fois par jour à l'aide d'un brumisateuse ou d'un gant de toilette.

→ Vous pouvez également humidifier vos vêtements.

### Buvez et continuez à manger

→ Buvez le plus possible, même sans soif : eau, jus de fruits...

→ Mangez comme d'habitude en fractionnant les repas (des fruits, des légumes, du pain, de la soupe...).

→ Ne consommez pas d'alcool !

### Demandez conseil à votre médecin, pharmacien :

→ Si vous prenez ou si vous voulez prendre des médicaments, même s'ils sont en vente sans ordonnance

→ Si vous ressentez des symptômes inhabituels.

### N'hésitez pas à aider et à vous faire aider !

→ Demandez de l'aide à un parent ou à un voisin si la chaleur vous met mal à l'aise.

→ Informez-vous de l'état de santé des personnes de votre entourage, isolées, fragiles ou dépendantes et aidez-les à manger et à boire.

Contactez le numéro national d'information " Canicule Info Service " du Ministère de la Santé et des Solidarités :

☎ 0821 22 23 00  
(0,12 €/minute)

ou par Internet :

[www.sante.gouv.fr/canicule/](http://www.sante.gouv.fr/canicule/)

Sur Simiane  
Collongue

## ●► Qu'est-ce qu'une tempête ?

Les **tornades** sont considérées comme un type particulier de manifestation des tempêtes (durée de vie limitée avec une aire géographique touchée minime par rapport aux tempêtes classiques). Ces phénomènes localisés peuvent toutefois avoir des effets dévastateurs compte tenu, en particulier, de la force des vents induits (jusqu'à 450 km/h).

- **des vents** tournant dans le sens contraire des aiguilles d'une montre autour du centre dépressionnaire ; vents d'autant plus violents que le gradient de pression entre la zone anticyclonique et la zone dépressionnaire est élevé.
- **des pluies potentiellement importantes** pouvant entraîner des inondations plus ou moins rapides, des glissements de terrains et des coulées boueuses.



- Limitez vos déplacements. **Limitez votre vitesse sur route et autoroute, en particulier si vous conduisez un véhicule ou un attelage sensible aux effets du vent.**
- Ne vous promenez pas en forêt ni sur le littoral.
- En ville, **soyez vigilants** face aux chutes possibles d'objets divers.
- **N'intervenez pas sur les toitures** et ne touchez en aucun cas à des fils électriques tombés au sol.
- **Rangez ou fixez les objets sensibles** aux effets du vent ou susceptibles d'être endommagés.

- Des coupures d'électricité et de téléphone peuvent affecter les réseaux de distribution pendant des durées très importantes.
- Des dégâts nombreux et importants sont à attendre sur les habitations, les parcs et les plantations. Les massifs forestiers peuvent être fortement touchés.
- La circulation routière peut être rendue très difficile sur l'ensemble du réseau.
- Les transports aériens, ferroviaires et maritimes peuvent être sérieusement affectés.

- Limitez-vous au strict indispensable en évitant, de préférence, les secteurs forestiers.
- Signalez votre départ et votre destination à vos proches.
- Pour protéger votre intégrité et votre environnement proche
- Rangez ou fixez les objets sensibles aux effets du vent ou susceptibles d'être endommagés.
- N'intervenez en aucun cas sur les toitures et ne touchez pas à des fils électriques tombés au sol.
- Prévoyez des moyens d'éclairage de secours et faites une réserve d'eau potable.
- Si vous utilisez un dispositif d'assistance médicale (respiratoire ou autre) alimenté par l'électricité, prenez vos précautions en contactant l'organisme qui en assure la gestion.



## La réglementation

### Qu'entend-t-on par débroussaillage ?

- La destruction de la végétation herbacée et ligneuse (en bois) basse au ras du sol.
- L'élague des arbres conservés jusqu'à 2 mètres minimum.
- L'enlèvement des arbres morts dépérissants ou dominés sans avenir.
- L'enlèvement des arbres en densité excessive de façon à ce que chaque houppier (masse de branches) soit distant d'un autre d'au moins 2 mètres.
- L'enlèvement des branches et des arbres situés à moins de 3 mètres d'un mur ou surplombant le toit d'une construction.
- L'élimination des troncs, branches et broussailles par broyage, évacuation ou brûlage dans le strict respect des règles relatives à l'emploi du feu.

Extrait de l'Article 2 de l'arrêté préfectoral en vigueur.

### Votre habitation est-elle concernée ?

Tous les abords, chantiers, travaux et installations de toute nature, situés dans ou à moins de 200 m d'un massif, doivent être débroussaillés. Pour savoir si votre habitation est concernée, vous pouvez consulter la carte des zones de débroussaillage obligatoire affichée à la mairie de votre domicile.

### L'emploi du feu ?

#### Dispositions relatives aux propriétaires et à leurs ayants droit :

Dans les espaces sensibles et en périodes sensibles, il est défendu aux propriétaires de terrains boisés ou non et à leurs ayants droit de porter ou d'allumer du feu sauf dérogation (cf. arrêté préfectoral). Cette interdiction concerne notamment l'usage des barbecues et l'incinération des végétaux.

#### Dispositions applicables à toute personne :

En périodes sensibles, ainsi qu'en toute période en situation très dangereuse, il est interdit à toute personne de fumer et donc de jeter des mégots dans les espaces sensibles et sur les voies qui les traversent.

L'apport dans ces espaces sensibles, d'allumettes et d'appareils producteurs de feu est interdit.

Pour toutes précisions : l'arrêté préfectoral en vigueur est à votre disposition en mairie.

### Que risquez-vous ?

Le risque le plus important demeure la destruction de votre habitation par les flammes.

En 2003, dans le département du Var, 62 % des habitations insuffisamment débroussaillées ont été touchées par la fournaise tandis que 80 % des maisons correctement débroussaillées ont été sauvées.

### Les sanctions pénales...

Les infractions à l'obligation de débroussaillage ou de maintien en état débroussaillé prescrite par le présent arrêté sont passibles des sanctions prévues par la loi (Code Forestier L.322-4, L.322-9-1, L.322-9-2 et R.322-5-1) assorties de lourdes amendes.

De plus, lors d'un incendie, les propriétaires dont les terrains n'auraient pas été débroussaillés pourront être poursuivis pour avoir favorisé la propagation du feu.

L'opération de débroussaillage ne vise pas à faire disparaître l'état boisé, elle doit au contraire :

- permettre un développement normal et harmonieux des boisements concernés, mais aussi leur installation là où ils ne sont pas encore constitués (garrigues boisées et garrigues),
- laisser subsister suffisamment de semis et de jeunes arbres de manière à constituer ultérieurement un peuplement complet.

## Les actions de la Communauté du Pays d'Aix

### La Communauté du Pays d'Aix

#### Acteur de la prévention...

#### ... Partenaire de la réparation

Dans le cadre de sa compétence sur la protection et la mise en valeur du patrimoine naturel des espaces forestiers, la Communauté du Pays d'Aix est sollicitée chaque année pour prendre en charge la Restauration des Terrains Incendiés (RTI).

Les opérations de Restauration des Terrains Incendiés comprennent les actions suivantes :

- Sécurisation des bords de pistes
- Actions sylvicoles et sanitaires (abattage, recépage)
- Lutte contre l'érosion.

Il faut noter que l'intervention publique sur le domaine privé nécessite l'accord préalable des propriétaires, ce qui tend à allonger les délais d'intervention.

### La Communauté du Pays d'Aix intervient :

- sur les terrains compris dans le périmètre du Plan Intercommunal de Débroussaillage et d'Aménagement Forestier (PIDAF)
- sur la base des opérations RTI
- sur des surfaces supérieures à 10 ha d'un seul tenant.

En aucun cas, la Communauté du Pays d'Aix n'apportera de subvention à des propriétaires privés.

## L'information propre à la commune

### ► La consultation du dossier communal d'information

Informez vous en consultant le dossier communal d'information à la mairie, à la préfecture ou sous-préfecture et sur le site Internet de la préfecture : <http://www.bouches-du-rhone.pref.gouv.fr/frameset.php>



**DOSSIER COMMUNAL D'INFORMATIONS**  
N°: IAL - 13107 - 01

Rég. - Article 17 de la loi n° 2003-489 du 30 juillet 2003, décret n°2005-134 du 15 février 2005, circulaire d'application du 27 mai 2005 (concernant les articles L. 125-1 et R. 125-23 à R. 125-27 du code de l'environnement)  
arrêté préfectoral n° IAL - 001 du 7 février 2006 dressant la liste des communes des Bouches du Rhône où s'applique l'article L. 125-3 du code de l'environnement.

### ► Liste des Arrêtés portant reconnaissance de l'état de Catastrophe Naturelle ou Technologiques sur la commune de Simiane Collongue

Type de catastrophe	Début et fin	Arrêté préfectoral pris le	Date de parution au Journal Officiel
Phénomène lié à l'atmosphère Tempête et grains (vent) - Tempête (vent)	06/11/1982	10/11/1982	19/11/1982
Mouvement de terrain - Tassements différentiels	01/05/1989	31/12/1992	28/12/1993
Mouvement de terrain - Tassements différentiels	01/01/1993	31/12/1998	03/04/1999
Inondation Par une crue (débordement de cours d'eau)	06/01/1994	18/01/1994	10/02/1994
Inondation - Par ruissellement et coulée de boue	06/01/1994	18/01/1994	10/02/1994
Inondation Par une crue (débordement de cours d'eau)	06/01/1994	18/01/1994	24/03/1994
Inondation - Par ruissellement et coulée de boue	06/01/1994	18/01/1994	24/03/1994
Inondation Par une crue (débordement de cours d'eau)	26/08/1996	26/08/1996	17/10/1996
Inondation Par ruissellement et coulée de boue	26/08/1996	26/08/1996	17/10/1996
Mouvement de terrain - Tassements différentiels	01/01/2002	30/06/2002	26/08/2004
Inondation Par une crue (débordement de cours d'eau))	01/12/2003	02/12/2003	13/12/2003
Inondation - Par ruissellement et coulée de boue	01/12/2003	02/12/2003	13/12/2003

PREFECTURE DE LA REGION PROVENCE-ALPES-COTE D'AZUR  
REACTURE DES BOUCHES-DU-RHONE

CABINET Arrêté n° 54883

SERVICE INTERMINISTRIEL REGIONAL  
DES AFFAIRES CIVILES ET ECONOMIQUES  
DE DEFENSE ET DE LA PROTECTION CIVILE  
(SIRACEDPC)

POLE DE COMPETENCES RISQUES

Affaire suivie par : Dominique VAGNEUX  
dominique.vagneux@bouches-du-rhone.pref.gouv.fr  
tél. : 04 91 15 69 71  
fax : 04 91 15 63 37

---

**ARRETE PREFECTORAL RELATIF AU DROIT A L'INFORMATION DU PUBLIC  
SUR LES RISQUES MAJEURS**

---

LE PREFET DE LA REGION PROVENCE-ALPES-COTE D'AZUR,  
PREFET DU DEPARTEMENT DES BOUCHES-DU-RHONE  
OFFICIER DE LA LEGION D'HONNEUR

VU le code général des collectivités territoriales ;  
VU le code de l'environnement, article L. 125-2 ;  
VU le code minier, article 94 ;  
VU le décret n° 90-918 du 11 octobre 1990 relatif à l'exercice du droit à l'information sur les risques pris en application de l'article L. 125-2 du code de l'environnement, modifié par le décret n° 2004-554 du 9 juin 2004 ;

Sur proposition de Monsieur le Sous-Préfet, directeur de cabinet ;

**ARRETE**

**ARTICLE 1 :**  
L'information du public sur les risques majeurs auxquels il est susceptible d'être exposé dans le département des Bouches-du-Rhône est consignée dans le dossier départemental sur les risques majeurs (DDRM) qu'établit le préfet. Le DDRM est librement accessible en préfecture, sous-préfectures et mairies du département.

2

**ARTICLE 2 :**  
Cette information sera complétée par le document d'information communal sur les risques majeurs (DICRIM) établi par le maire et librement consultable en mairie par le citoyen.

**ARTICLE 3 :**  
La liste des communes des Bouches-du-Rhône où doit s'appliquer le droit à l'information du public sur les risques, conformément à l'article 2 du décret n° 90-918 du 11 octobre 1990 modifié, fait l'objet du tableau des risques naturels et technologiques annexé au présent arrêté. Elle est mise à jour chaque année. Les informations du tableau annexé sont actualisées chaque fois qu'une modification significative intervient.

**ARTICLE 4 :**  
Mesdames et Messieurs le secrétaire général de la préfecture, le directeur de cabinet, les sous-préfets d'arrondissement, les chefs des services régionaux et départementaux et les maires du département sont chargés, chacun en ce qui le concerne, de l'application du présent arrêté qui sera publié au recueil des actes administratifs et accessible sur le site Internet de la préfecture des Bouches-du-Rhône.

Fait à Marseille, le 13 juin 2005  
Le Préfet  
  
Christian FREMONT

informez-vous



## ALEA

Probabilité d'apparition d'un événement potentiellement dangereux qui est la manifestation d'un phénomène naturel ou anthropique.

*Anthropique : fait par l'homme ; dû à l'existence et à la présence de l'homme.*

## CASF

Code de l'Action Sociale et des Familles

## CNA

Code National d'Alerte

## CPA

Communauté du Pays d'Aix

## CCFF

Comité Communal Feux de Forêt

## CODIS

Centre Opérationnel Départemental d'Incendie et de Secours

## DDRM

Dossier Départemental des Risques Majeurs. Document réalisé par le Préfet, regroupant les principales informations sur les risques majeurs naturels et technologiques du département. Il est consultable en Mairie

## DICRIM

Document d'Information Communal sur les Risques Majeurs

## ECHELLE DE BEAUFORT

Graduation de 1 à 12 qui mesure la force du vent

## EMA

Ensemble Mobile d'Alerte

## ENJEUX

Personnes, équipements, environnement menacés par un aléa et susceptibles de subir des dommages et des préjudices

## ESPACES SENSIBLES

Sont considérés comme espaces sensibles, les massifs forestiers et les zones situés à moins de deux cents mètres de terrains en nature de bois, forêts, garrigue, landes, maquis, plantations ou reboisements, constituant des massifs forestiers continus et homogènes ou situés dans des zones d'habitat, tels qu'ils ont été identifiés par les documents cartographiques établis en application des articles L.322-1, R.321-19 et R.322-1 du code forestier

## GRADIENT DE PRESSION

Variation de la pression atmosphérique en fonction de la distance, mesurée en millibars par cent kilomètres

## IAL

Information des Acquéreurs Locataires

## ICPE

Installation Classée pour la Protection de l'Environnement

## InVS

Institut de Veille Sanitaire

## OR.SEC (Plan)

Plan d'Organisation et de Secours établi par les services préfectoraux

## PCS

Plan Communal de Sauvegarde

## PERIODES SENSIBLES

Elles désignent les mois de l'année pendant lesquels l'article R.322-3 du code forestier permet de rendre applicables, pour le département des Bouches-du-Rhône, les prescriptions de l'arrêté préfectoral n°1002 du 19 mai 2004

- 1ère période : du 1er février au 31 mars
- 2ème période : du 1er juin au 30 septembre

## PGCN

Plan de Gestion d'une Canicule National

## PIDAF

Plan Intercommunal de Débroussaillage et d'Aménagement Forestier

## PLU

Plan Local d'Urbanisme – document d'urbanisme institué par la loi « Solidarité et Renouvellement Urbain (SRU) » du 13 décembre 2000. Il se substitue au Plan d'Occupation des Sols (P.O.S), document d'urbanisme fixant les règles d'occupation des sols. Il est élaboré sous la responsabilité du Maire

## PPI

Plan Particulier d'Intervention. Plan d'urgence définissant, en cas d'accident grave, pour un barrage, dans une installation classée (ICPE), les modalités de l'intervention et des secours en vue de la protection des personnes, des biens et de l'environnement

## PPRn

Plan de Prévention des Risques naturels prévisibles. Document réglementaire, institué par la loi du 2 février 1995, qui délimite des zones exposées aux risques naturels prévisibles. Le Maire doit en tenir compte

lors de l'élaboration ou de la révision du P.O.S. ou du P.L.U. Le PPR se substitue depuis le 2 février 1995 aux autres procédures telles que les P.E.R (Plans d'Exposition aux Risques – R.111. P.S.S.).

Depuis la loi du 30 juillet 2003, des **PPR technologiques (PPRt)** ont été institués autour des établissements SEVESO II

## RECÉPAGE

Action de couper, de tailler (arbres ou arbustes) près de terre pour faire venir des pousses plus fortes

## RISQUE MAJEUR

Le Risque Majeur est la possibilité d'un événement d'origine naturelle ou anthropique, dont les effets peuvent mettre en jeu un grand nombre de personnes, occasionner des dommages importants et dépasser les capacités de réaction de la société

## RTI

Restauration des Terrains Incendiés

## SAMU

Service d'Aide Médicale d'Urgence

## SDIS

Service Départemental d'Incendie et de Secours

## TMD

Transport de Matières Dangereuses

## VMC

Ventilation Mécanique Contrôlée

## Les bons réflexes

### Le risque inondation



fermez les portes, fenêtres, soupiraux, aérations



fermez le gaz et l'électricité



montez à pied immédiatement dans les étages des immeubles repérés



attendez l'ordre d'évacuation en préparant le strict minimum



écoutez la radio et les bulletins météo  
respectez les consignes des autorités



n'allez pas chercher vos enfants à l'école pour ne pas les exposer au danger. Les enseignants s'en occupent. Vous devez leur faire confiance



ne téléphonez pas, libérez les lignes pour les secours

### Le risque séisme



éloignez-vous des bâtiments, pylônes, arbres...



abritez-vous sous un meuble solide  
éloignez-vous des fenêtres



écoutez la radio  
respectez les consignes des autorités



fermez le gaz et l'électricité



évacuez les bâtiments et n'y retournez pas  
ne prenez pas l'ascenseur  
rejoignez les points de regroupement



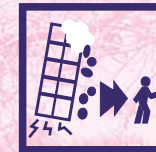
ne touchez pas aux fils électriques tombés à terre

### Le risque mouvement de terrain

#### En cas d'effondrement du sol



si vous êtes à l'intérieur  
évacuez les bâtiments et n'y retournez pas  
ne prenez pas l'ascenseur  
rejoignez les points de regroupement



si vous êtes à l'extérieur  
éloignez-vous des bâtiments, pylône, arbres...

#### En cas d'éboulement ou de chutes de pierres



Pendant  
Si vous êtes à l'extérieur  
rentrez rapidement dans le bâtiment en dur le plus proche



Si vous êtes à l'intérieur  
abritez-vous sous un meuble solide  
éloignez-vous des fenêtres



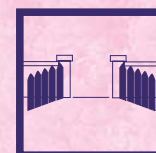
Après  
fermez le gaz et l'électricité



évacuez les bâtiments et n'y retournez pas  
ne prenez pas l'ascenseur  
rejoignez les points de regroupement  
éloignez-vous de la zone dangereuse  
rejoignez le lieu de regroupement



### Le risque feu de forêt



dégagez les voies d'accès et les cheminements d'évacuation  
arrosez les abords



fermez les vannes de gaz et produits inflammables



rentrez rapidement dans le bâtiment en dur le plus proche



fermez les volets portes et fenêtres  
calfeutrez avec des linges mouillés



ne vous approchez jamais d'un feu de forêt  
ne sortez pas sans ordre des autorités



## Les bons réflexes

### Le risque Transport de Matières Dangereuses



rentrez rapidement dans le bâtiment en dur le plus proche



fermez et calfeutrez portes fenêtres et ventilations

éloignez-vous en



écoutez la radio

respectez les consignes des autorités



n'allez pas chercher vos enfants à l'école pour ne pas les exposer au danger. Les enseignants s'en occupent. Vous devez leur faire confiance



ne téléphonez pas, libérez les lignes pour les secours



ne fumez pas

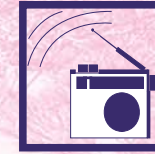


n'allez pas chercher vos enfants à l'école pour ne pas les exposer au danger. Les enseignants s'en occupent. Vous devez leur faire confiance

### Le risque neige & grand froid



rentrez rapidement dans le bâtiment en dur le plus proche



écoutez la radio et les bulletins météo

respectez les consignes des autorités



ne touchez pas aux fils électriques tombés à terre

### Dans tous les cas



informez-vous



soyez vigilants

limitez vos déplacements au strict nécessaire pour ne pas vous exposer et ne pas contribuer aux encombrements qui retardent les secours. Pensez à ouvrir votre portail automatique pour permettre l'accès aux secours



n'allez pas chercher vos enfants à l'école pour ne pas les exposer au danger. Les enseignants s'en occupent. Vous devez leur faire confiance



ne téléphonez pas, libérez les lignes pour les secours

## Symboles pour l'affichage des risques naturels et technologiques (Arrêté du 9 février 2005)

### Submersion



### Rupture d'ouvrage



### Activités technologiques



### Neige et vent



### Climat



### Transports de matières dangereuses



### Mouvement de terrain



### Volcan et séisme



### Pour en savoir plus...

➤ Préfecture des Bouches-du-Rhône : [www.bouches-du-rhone.pref.gouv.fr/risques](http://www.bouches-du-rhone.pref.gouv.fr/risques)

➤ Site du ministère de l'Écologie et du Développement Durable (MEDD), thématique risques majeurs : <http://www.prim.net>

➤ Ministère de l'Écologie et du Développement Durable : <http://www.ecologie.gouv.fr>

➤ Direction Régionale de l'Industrie, de la Recherche et de l'Environnement (DRIRE PACA) : <http://www.drivre.gouv.fr/paca>

➤ Service public de l'accès au droit : <http://www.legifrance.gouv.fr>

➤ Météo France : [www.meteo.fr](http://www.meteo.fr)

➤ CYPRES (Transport de marchandises dangereuse - TMD) : <http://www.cypres.org/spip/>

Dès le 1er janvier 2007, toutes les informations publiques sur les risques naturels et technologiques de PACA seront accessibles à partir de l'adresse suivante : <http://www.paca.ecologie.gouv.fr>



---

**Commune de  
Simiane-Collongue**

Hôtel de ville - Place de l'Hôtel de ville  
13109 SIMIANE-COLLONGUE  
Tél. : 04 42 94 91 91  
[www.mairie-simiane-collongue.fr](http://www.mairie-simiane-collongue.fr)

---



---

**Communauté du Pays d'Aix  
Direction Environnement et Cadre de Vie  
Direction Sécurité et Prévention des Risques  
Mission «Risques Majeurs»**

CS 40 868  
13626 Aix-en-Provence Cedex 1  
Tél : 04 88 72 69 08  
[www.agglo-paysdaix.fr](http://www.agglo-paysdaix.fr)

---