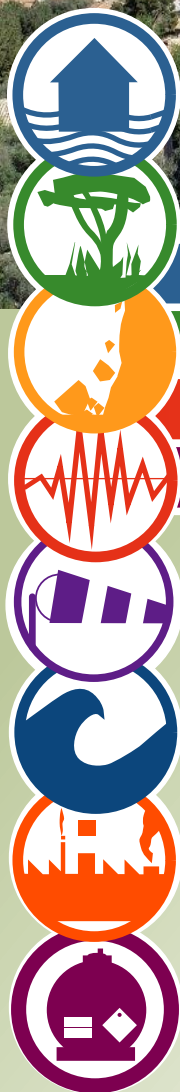


Votre commune s'organise.  
**Et vous ?**



# DOCUMENT d'INFORMATION COMMUNAL sur les RISQUES MAJEURS

édition 2023

## DICRIM de LA CIOTAT



Peuplée à plus de 50% de forêts, La Ciotat est un véritable poumon vert que nous nous devons de préserver chaque jour. Nous sommes en effet exposés à différents types de risques majeurs, tels que les inondations, les feux de forêt, les mouvements de terrain, les séismes, les risques

d'origines climatique ou technologique.

Face à ces éventualités, la Ville de La Ciotat édite le DICRIM, Document d'Information Communale sur les Risques Majeurs afin de vous informer, en toute transparence, de l'existence de ces potentiels écueils, auxquels pourraient être confrontées l'ensemble des communes du littoral. C'est pourquoi, nous devons rester vigilants.

Avec mon équipe municipale, la sécurité des Ciotadens est notre préoccupation permanente. En analysant les aléas et le cadre qui nous entourent, nous sommes ainsi capables d'anticiper et d'appliquer les conseils pratiques figurant dans ce guide afin de prévenir chaque situation. Ensemble, ayons les bons réflexes et soyons respectueux de ce que la nature nous offre ; laquelle contribue à un cadre de vie que beaucoup nous envient aux portes du Parc national des Calanques.

Je sais pouvoir compter sur votre sens du civisme et sur l'amour que vous portez à notre magnifique écrin de nature, et je vous en remercie. Je vous souhaite une bonne lecture.

Engagé à vos côtés.

**Alexandre DORIOL**  
**Maire de La Ciotat**

# LES RISQUES MAJEURS



**3** Les risques majeurs



**4** Le risque inondation



**6** Le risque feu de forêt



**8** Le risque mouvement de terrain



**10** Le risque sismique



**12** Les risques climatiques



**14** Le risque tsunami



**16** Le risque industriel



**18** Le risque TMD (Transport des Matières Dangereuses)



**19**  
**-**  
**25**  
OLD  
Consignes pluie-inondation  
Réagir en cas d'attaque terroriste  
Plan Communal de Sauvegarde  
Plan Particulier de Mise en Sûreté  
Assurance



**26** Comment suis-je alerté ?



**27** Fiche consignes



**28** Sites internet / Contacts utiles

## Qu'est-ce qu'un risque majeur ?

Un risque majeur peut entraîner de graves dommages aux personnes, aux biens et à l'environnement. Deux critères caractérisent le risque majeur :

- **une faible fréquence** : l'homme et la société peuvent être d'autant plus enclins à l'ignorer que les catastrophes sont peu fréquentes

- **une énorme gravité** : nombreuses victimes, dommages importants aux biens et à l'environnement.

Un événement potentiellement dangereux (aléa) n'est un risque majeur que s'il s'applique à une zone où des enjeux humains, économiques, environnementaux ou patrimoniaux sont présents.

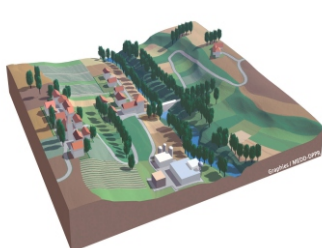
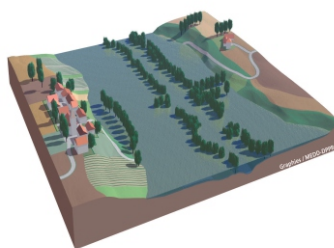
ALÉA

+

ENJEUX

=

RISQUE MAJEUR





# INONDATION

## Le risque sur la commune

Le risque inondation sur la commune de La Ciotat est lié à un ruissellement important notamment en centre-ville. En cas de forte précipitations, les eaux pluviales descendant de Ceyreste vers le centre-ville et débordent des vallats de Saint-Jean, Roubaud et Bucelle. Les vallats de Faneau, du Baguier et de Saint-Antoine peuvent également générer des inondations.

La commune est également exposée au risque de submersion marine sur la côte.

### Les Plus Hautes Eaux Connues

**Témoins historiques de grandes crues passées**, les repères de crues sont des marques destinées à faire vivre la mémoire des inondations. Ils matérialisent le souvenir de ces événements importants que le temps peut parfois effacer.

On les trouve sous diverses formes en fonction de l'époque : gravés dans la pierre, directement peints, sous forme de plaques métalliques ou de macarons scellés dans les murs, de carreaux en émail...



Consultez  
[www.reperesdecruces.developpement-durable.gouv.fr](http://www.reperesdecruces.developpement-durable.gouv.fr)



## ÇA S'EST PASSÉ PRÈS DE CHEZ VOUS !

### NOVEMBRE 2019

7 arrêtés de reconnaissance de l'état de catastrophe naturelle pour cause d'inondations et coulées de boue ont été pris sur la commune en août 1983, septembre 1998, octobre 2001, décembre 2003, septembre 2006, décembre 2008 et novembre 2019.

Le dernier événement de submersion marine ayant fait l'objet d'un arrêté de reconnaissance de l'état de catastrophe naturelle date de mai 2010.



© Mairie de La Ciotat

## Les bons réflexes

### AVANT L'ÉVÉNEMENT

- Mettre hors d'eau les meubles et objets précieux
- Aménager les entrées d'eau possibles
- Amarrer les cuves
- Déplacer les véhicules stationnés à proximité des berges

Consignes de sécurité

**À respecter**



Ecouter la radio



Couper gaz et électricité



Fermer portes et fenêtres



Monter dans les étages

### PENDANT L'ÉVÉNEMENT

- Ne pas tenter de rejoindre ses proches ou d'aller chercher ses enfants à l'école, ne pas prendre sa voiture et reporter ses déplacements
- S'informer et rester à l'écoute des consignes des autorités dans les médias et sur les réseaux sociaux en suivant les comptes officiels
- Se soucier de ses proches, voisins et des personnes vulnérables
- Se réfugier en hauteur, ne pas descendre dans les parkings souterrains
- Ne pas s'engager sur une route inondée ni en voiture ni à pied



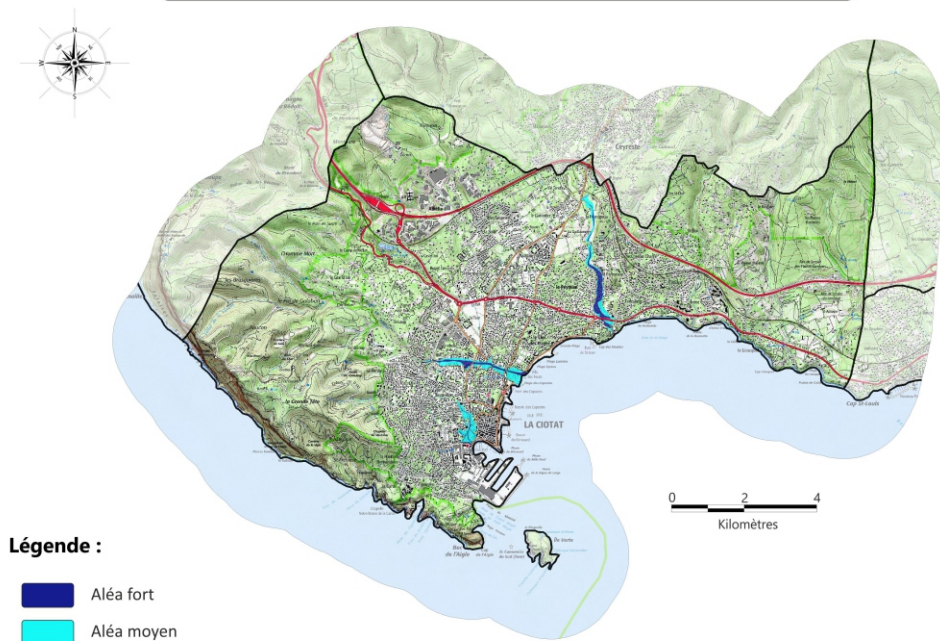
# Mesures de gestion du risque

Le risque inondation est pris en compte dans le **Plan Local d'Urbanisme**. Une étude technique hydraulique a été conduite afin de définir le risque d'inondabilité par ruissellement urbain ou périurbain en fonction de la période de retour de crue centennale pour les vallats de Bucelle, de Roubaud et de Saint-Jean.

La **procédure de vigilance météorologique** permet aux autorités responsables de l'État de recevoir l'alerte et de prévenir, en cas de danger, le maire et les radios locales.

En cas d'inondation majeure, le **dispositif ORSEC** (Organisation de la Réponse de Sécurité Civile) peut être déclenché par le préfet. Au niveau communal, le maire déclenche le plan communal de sauvegarde.

## Zones soumises au risque d'inondation



Réalisation : CYPRES© Décembre 2017  
 Sources des données : Plan Local d'Urbanisme de La Ciotat / CYPRES  
 Sources des fonds : SCAN25® IGN/PPAR-PACA  
 CYPRES



Ne pas téléphoner



Éviter les souterrains



Ne pas prendre la voiture



Laisser les enfants à l'école

Consignes de sécurité  
**À respecter**

## APRÈS L'ÉVÉNEMENT

- Se tenir informé de l'évolution de la situation
- Aérer, nettoyer les pièces et désinfecter
- Chauffer dès que possible
- Ne rétablir le courant électrique que si l'installation est sèche
- Déclarer le sinistre à l'assurance dans les plus brefs délais

## Liens utiles :

Cartes de vigilance crues  
[www.vigicrues.gouv.fr](http://www.vigicrues.gouv.fr)

Carte de vigilance météorologique  
<http://vigilance.meteofrance.com>



# FEU DE FORÊT

## Le risque sur la commune

On parle de feu de forêt lorsqu'un feu concerne une surface minimale d'un hectare d'un seul tenant et qu'une partie au moins des étages arbustifs et/ou arborés (parties hautes) est détruite.

Le risque feux de forêts est important sur La Ciotat, une importante partie de la commune étant en zone boisée.

### Réglementation

L'emploi du feu est interdit à toute période de l'année sauf dérogation conformément à l'arrêté préfectoral 2013354-0004 du 20 décembre 2013.



Les **obligations légales de débroussaillage** (OLD) visent à diminuer l'intensité du feu, en diminuant la biomasse combustible et à créer une discontinuité du couvert végétal afin de ralentir la progression du feu (*article L134-6 du Code forestier*). Ces travaux sont à la charge des propriétaires. Le maire assure le contrôle de l'exécution des OLD.



## ÇA S'EST PASSÉ PRÈS DE CHEZ VOUS !

### AOÛT 2010

Les derniers feux importants recensés sur la commune datent de juin 2004, juillet 2008 et août 2010. Ce dernier a parcouru plus de 250 hectares entre Cassis et La Ciotat.



© CEMAGREF

## Les bons réflexes

### AVANT L'ÉVÉNEMENT

- Débroussailler autour de son habitation
- Nettoyer les gouttières, des feuilles peuvent s'y accumuler

### SI VOUS ÊTES TÉMOIN D'UN DÉPART

- Informer les pompiers le plus vite possible
- Respirer à travers un linge humide
- Sans vous exposer, attaquer le feu si possible

Consignes de sécurité

#### À respecter



Dégager les  
voies d'accès



Rentrer dans un  
bâtiment en dur



Couper gaz  
et électricité



Fermer  
les volets

### DANS LA NATURE

- S'éloigner du feu et des fumées le plus rapidement possible
- Ne pas sortir de votre voiture

### UNE MAISON PROTÉGÉE EST LE MEILLEUR DES ABRIS

- Fermer et arroser les volets, portes et fenêtres
- Occulter les aérations avec des linges humides
- Fermer le gaz et couper l'électricité

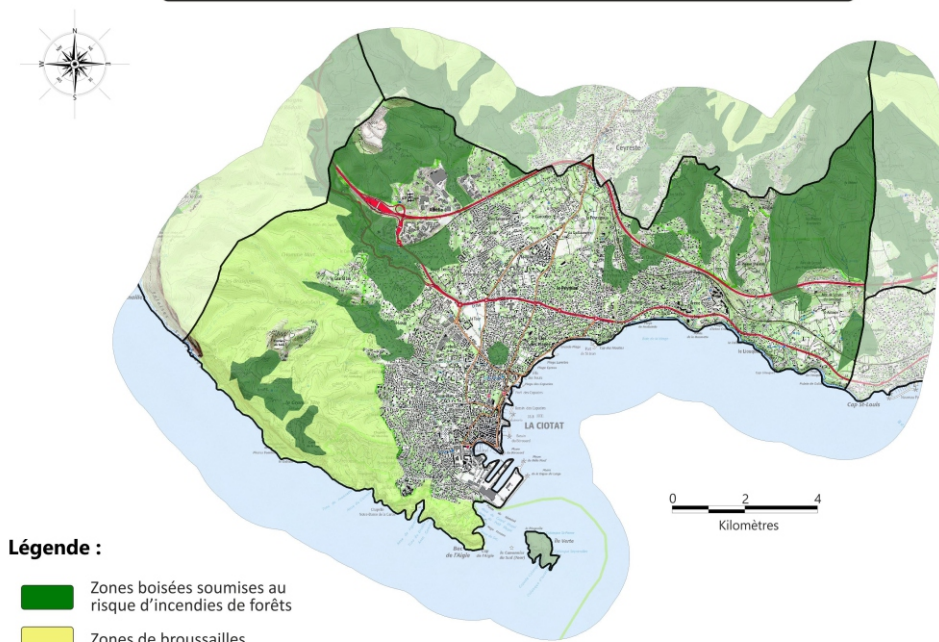
# Mesures de gestion du risque

Chaque année pendant l'été, pour protéger les personnes et les biens, la pénétration, la circulation et le stationnement dans les massifs forestiers sont réglementés. Une information quotidienne sur les possibilités d'accès aux massifs forestiers et sur le niveau de danger feu de forêt est assurée en saison estivale via le site internet de la Préfecture.

La surveillance forestière estivale des massifs forestiers est assurée par des patrouilles terrestres et une surveillance aérienne.

Des aménagements de terrain en matière de défense contre l'incendie sont réalisés : pistes d'accès pompiers, pare-feux, installation de citernes d'eau accessibles aux engins terrestres...

## Zones soumises au risque d'incendie de forêt



Réalisation : CYPRESSO Décembre 2017  
Sources des données : BDCARTO IGN / CYPRESSO  
Sources des fonds : SCAN25® IGN/PFAR-PACA  
CYPRESSO



Ne pas téléphoner



S'éloigner du feu



Ne pas prendre la voiture



Laisser les enfants à l'école

Consignes de sécurité  
**À respecter**

## APRÈS L'ÉVÉNEMENT

- Sortir protégé
- Éteindre les foyers résiduels sans prendre de risque inutile
- Inspecter son habitation et surveiller les reprises
- Déclarer le sinistre à l'assurance dans les plus brefs délais

### Liens utiles :

Base de données pour les incendies de forêts  
<https://bdiff.agriculture.gouv.fr/>



# MOUVEMENT DE TERRAIN

## Le risque sur la commune

La commune de La Ciotat est soumise à un risque de chutes de blocs, de glissement de terrain, de coulées de boue, d'effondrement de cavités souterraines, d'érosion littorale et de retrait-gonflement des argiles. Ces risques concernent les secteurs du Cap des Grottes à l'aplomb de l'ex-propriété Teychéné, du Cap Liouquet et de la calanque de Figuerolles.

### Définitions

Un mouvement de terrain est un déplacement, plus ou moins brutal, du sol ou du sous-sol. Il peut être d'origine naturelle (agent d'érosion, pesanteur, séisme, etc.) ou anthropique (exploitation de matériaux, déboisement, terrassement, etc.).

Les mouvements lents entraînent une déformation progressive des terrains, pas toujours perceptible par l'homme. Ils regroupent les affaissements, les tassements, les glissements et le retrait-gonflement.

Les mouvements rapides se propagent de manière brutale et soudaine. Ils regroupent les effondrements, les chutes de pierres et de blocs, les éboulements et les coulées boueuses.



## ÇA S'EST PASSÉ PRÈS DE CHEZ VOUS !

### NOVEMBRE 2014

Un éboulement est survenu le long de la corniche dans la calanque du Liouquet entraînant le décès d'un promeneur.



© Mairie de La Ciotat

## Les bons réflexes

### PENDANT L'ÉVÉNEMENT

#### A l'intérieur

- Se protéger la tête avec les bras
- S'éloigner des fenêtres et s'abriter sous un meuble solide

#### A l'extérieur

- Rentrer rapidement dans le bâtiment en dur le plus proche

En cas  
d'**Eboulement**



S'abriter sous  
un meuble



Évacuer les  
bâtiments



Ecouter  
la radio



Couper gaz  
et électricité



S'éloigner  
du danger

### APRÈS L'ÉVÉNEMENT

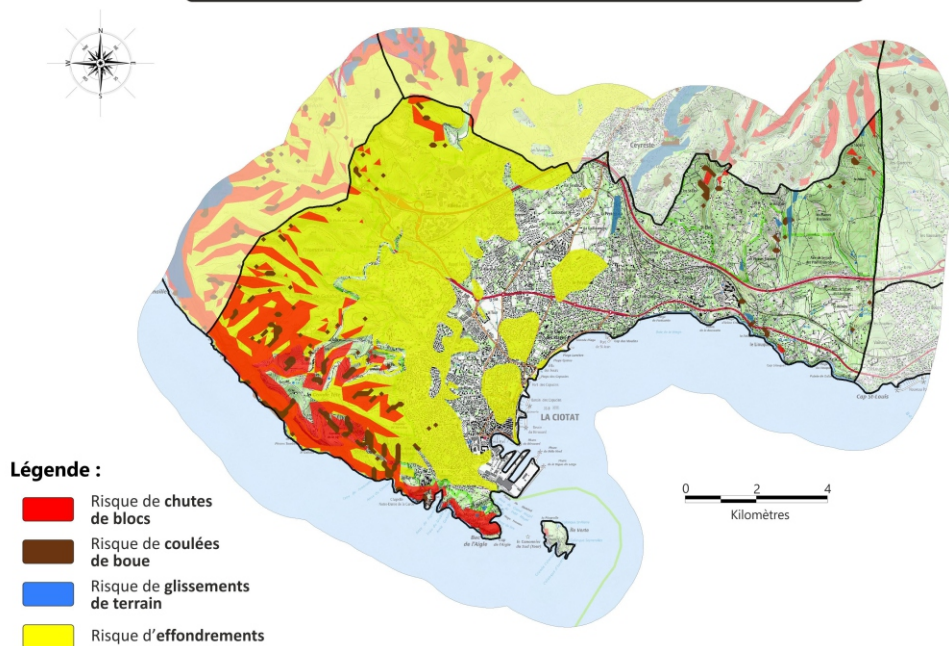
- Fermer le gaz et l'électricité
- Evacuer les bâtiments et ne pas y retourner
- Ne pas prendre l'ascenseur
- S'éloigner de la zone dangereuse et rejoindre le point de regroupement
- Respecter les consignes des autorités

# Mesures de gestion du risque

Une surveillance est mise en place régulièrement pour les mouvements déclarés.

Des travaux d'enlèvement des blocs de roches menaçants au-dessus des lieux de passages et des pistes de randonnée, d'extraction ou consolidation des roches non stabilisées sur les promontoires et points de vue, renforcement et stabilisation des sols sont réalisés.

## Zones soumises aux mouvements de terrain



Realisation : CYPRES-C December 2017  
Sources des données : BRGM / CYPRES  
CYPRES Sources des fonds : SCAN2S® IGN/PFAA-PACA



S'éloigner des bâtiments



Évacuer les bâtiments



Respecter les consignes

En cas  
d'Effondrement

## A L'INTÉRIEUR

- Dès les premiers signes, évacuer les bâtiments et ne pas y retourner
- Ne pas utiliser l'ascenseur

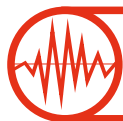
## A L'EXTÉRIEUR

- S'éloigner de la zone dangereuse et rejoindre le lieu de regroupement
- Respecter les consignes des autorités

## Liens utiles :

Base de données nationale sur les mouvements de terrain  
[www.georisques.gouv.fr](http://www.georisques.gouv.fr)





# SÉISME

## Le risque sur la commune

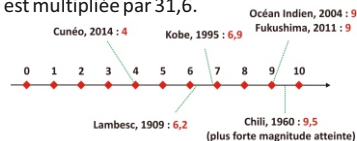
Un séisme est une vibration du sol transmise aux bâtiments, causée par une fracture brutale des roches en profondeur créant des failles dans le sol et parfois en surface.

Depuis le 22 octobre 2010, la France dispose d'un nouveau zonage sismique divisant le territoire national en cinq zones de sismicité croissante en fonction de la probabilité qu'un séisme survienne (décret 2010-1254 et 2010-1255).

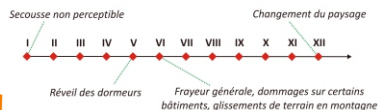
La commune de La Ciotat est située en aléa faible niveau 2.

### ① Magnitude et intensité

**Magnitude** - Quantité d'énergie libérée par un séisme, mesurée sur l'échelle logarithmique de Richter. D'un degré à l'autre, l'énergie est multipliée par 31,6.



**Intensité** - Echelle descriptive des effets et dommages constatés du séisme sur les personnes, constructions et l'environnement. Echelle arithmétique MSK à 12 degrés.



## ÇA S'EST PASSÉ PRÈS DE CHEZ VOUS !

### 11 JUIN 1909

Un séisme de magnitude 6.2 sur l'échelle de Richter a entraîné d'importants dégâts aux environs de Lambesc. Il a été ressenti de Gênes (Italie) à Perpignan.

Le bilan est de 46 morts et 256 blessés pour un coût matériel de reconstruction de 2.2 milliards de francs.



© Archives départementales des Bouches-du-Rhône

## Les bons réflexes

### PENDANT L'ÉVÉNEMENT

- À l'intérieur : Se mettre près d'un mur, d'une colonne porteuse ou un meuble solide, s'éloigner des fenêtres
- À l'extérieur : Ne pas rester sous des fils électriques ou sous ce qui peut s'effondrer (ponts, corniches, toitures...)
- En voiture : S'arrêter et ne pas descendre avant la fin de la secousse
- Ne pas allumer de flamme

Consignes de sécurité  
À respecter



S'abriter sous  
un meuble



Couper gaz  
et électricité



Évacuer les  
bâtiments



S'éloigner du  
danger

### APRÈS LA PREMIÈRE SECOUSSE

- Se méfier des répliques
- Couper le gaz et l'électricité
- Ne pas prendre les ascenseurs pour quitter un immeuble
- S'éloigner des constructions, se diriger vers un endroit dégagé en prenant garde aux chutes d'objets
- S'éloigner des zones côtières, même longtemps après la fin des secousses, en raison d'éventuels tsunamis

# Mesures de gestion du risque

Il est très difficile, pour des raisons autant techniques que financières, de suivre en permanence l'évolution des mouvements de terrain et de disposer de système d'alerte.

Des normes parasismiques et un zonage sismique de la région imposent l'application de règles de constructions parasismiques pour les zones les plus exposées et la prise en compte du risque dans les documents d'urbanisme.



Ne pas téléphoner



Pas de flamme ni d'étincelle



Rester hors des bâtiments



Laisser les enfants à l'école

Consignes de sécurité  
**À respecter**

## APRÈS L'ÉVÉNEMENT

- Ne pas rentrer dans les bâtiments
- En cas d'ensevelissement, se manifester en tapant contre les parois
- Prendre contact avec les voisins qui peuvent avoir besoin d'aide
- Déclarer le sinistre à l'assurance dans les plus brefs délais

### Liens utiles :

Bureau Central Sismologique Français  
[www.franceseisme.fr](http://www.franceseisme.fr)

Réseau National de surveillance sismique  
<http://renass.unistra.fr/>



# CLIMATIQUE

## Le risque sur la commune

Il arrive que des phénomènes climatiques généralement ordinaires deviennent extrêmes et aient un impact important pour la sécurité des personnes.

Du fait de leur apparente banalité, certaines personnes ont un comportement imprudent et/ou inconscient qui peut se révéler mortel : à pied ou dans un véhicule, conducteur téméraire...



© Météo-France



## ÇA S'EST PASSÉ PRÈS DE CHEZ VOUS !

### NEIGE 2001

En février 2001, plus de 75 centimètres sont tombés sur la commune entraînant une coupure d'électricité pendant une semaine

### TEMPÊTE 2008

Le 26 décembre 2008, une tempête d'est a atteint 162km/h sur Porquerolles. Ce jour-là, le vent avait atteint 115km/h à Toulon.

### CANICULE 2017

Des événements de fortes chaleurs sont fréquents sur la région : 35,8°C à Saint-Maximim le 6 août.

## Les bons réflexes

### NEIGE ou VERGLAS

- Limiter les déplacements et ne pas prendre de risques
- Respecter les restrictions de circulation et déviations mises en place
- Faciliter le passage des engins de dégagement des routes, dégager la neige et saler les trottoirs devant votre domicile.
- Ne pas toucher à des fils électriques tombés au sol

### CANICULE

- Limiter les déplacements
- En cas de sortie porter un chapeau, des vêtements légers (coton) et amples, de couleurs claires
- Maintenir les fenêtres fermées tant que la température extérieure est supérieure à la température intérieure. Les ouvrir la nuit, en provoquant des courants d'air. Entre-fermer les volets des fenêtres exposées au plein soleil
- Avoir accès à un endroit frais au moins 2h/jour
- Boire le plus possible, même sans soif. Ne pas consommer d'alcool (cela amplifie la déshydratation)
- S'informer de l'état de santé des personnes isolées, fragiles ou dépendantes de votre entourage et les aider à manger et à boire

# Mesures de gestion du risque

La **carte de vigilance météorologique**, élaborée par Météo-France, est actualisée au moins deux fois par jour (à 6h00 et 16h00, ou plus fréquemment en fonction de l'évolution de la situation) pour avertir la population de l'éventualité d'un phénomène dangereux dans les 24 heures qui suivent. Les médias relayent l'information dès que les deux plus hauts niveaux d'alerte (orange et rouge) sont atteints.

Les phénomènes couverts par la vigilance météorologique sont les suivants : vent violent, vagues-submersion, pluie-inondation, inondation, orages, neige/verglas, avalanches, canicule, grand froid.

Des **mesures spécifiques de protection** peuvent s'appliquer en cas de déclenchement d'un dispositif ORSEC spécifique « grand froid », canicule...

## Exemple de carte de vigilance météorologique

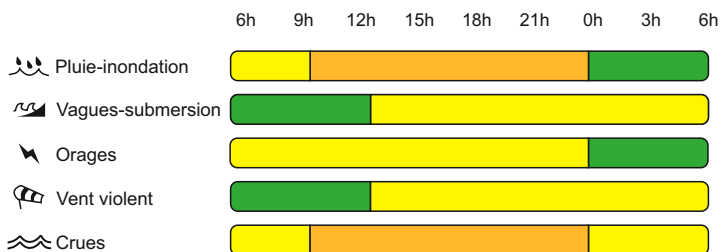
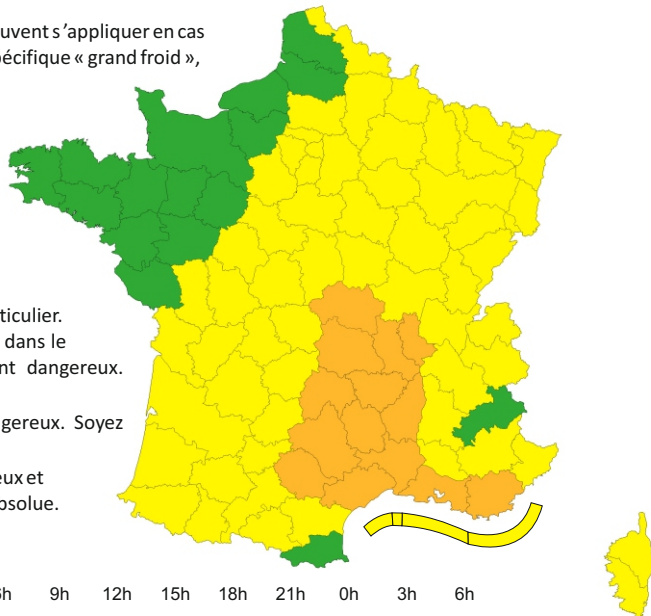
**NIVEAU VERT** : pas de phénomène particulier.

**NIVEAU JAUNE** : phénomène habituel dans le département mais occasionnellement dangereux.

Soyez attentif.

**NIVEAU ORANGE** : phénomène dangereux. Soyez très attentif.

**NIVEAU ROUGE** : phénomène dangereux et d'intensité exceptionnelle. Vigilance absolue.



**V.GICRUES** Cartes et bulletins Vigicrues ►

## ORAGE

- Ne pas s'abriter sous les arbres
- Éviter les déplacements, les promenades en forêt et les sorties en montagne
- Signaler les départs de feux aux pompiers

## GRAND FROID

- S'habiller chaudement et ne pas garder de vêtements humides
- Assurer la ventilation des habitations une fois par jour
- Signaler au « 115 » les personnes en difficulté
- Rester en contact avec les personnes vulnérables de votre entourage

## TEMPÊTE

### AVANT

- Enfermer ou arrimer les objets susceptibles d'être emportés
- Gagner un abri en dur et fermer portes et volets

### PENDANT

- Ne sortir en aucun cas, débrancher les appareils électriques

### APRÈS

- Réparer ce qui peut l'être sommairement (toiture notamment)
- Faire attention aux fils électriques et téléphoniques tombés, aux menaces de chutes (cheminées, toitures, poteaux ...)
- Couper branches et arbres qui menacent de s'abattre



# TSUNAMI

## Le risque sur la commune

Un tsunami est une série de vagues de grande longueur d'ondes créées par une perturbation du fond de l'océan qui vont inonder le littoral en général toutes les 10 à 30 minutes, pendant parfois plusieurs heures.

Ces perturbations peuvent avoir plusieurs origines : un très fort séisme sous-marin ou proche de la côte à terre dans plus de 80 % des cas, ou un mouvement de terrain aérien ou sous-marin.

Les plages, les ports et les zones urbanisées proches de la mer peuvent alors être impactés.

La commune de La Ciotat est concernée par un risque tsunami.



## ÇA S'EST PASSÉ PRÈS DE CHEZ VOUS !

### MARS 2016

Ce tsunami a été provoqué par le séisme de Boumerdès de magnitude 6,9 et observé le long de toutes les côtes espagnoles et françaises de Méditerranée. Huit ports de plaisance de la Côte d'Azur avaient connu des chutes importantes du niveau de la mer (50 cm à 1,5 m), des purges de bassins, de forts tourbillons et courants ainsi que des embarcations endommagées.

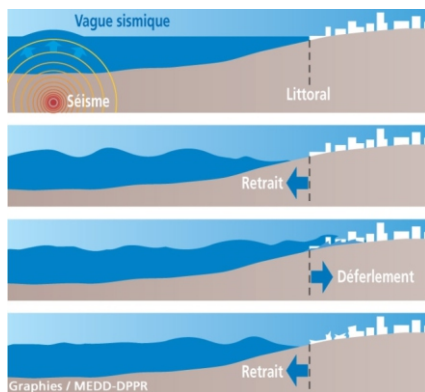
En Méditerranée occidentale, au cours des derniers siècles, huit séismes ont induit des tsunamis recensés, dont deux en mer Ligure (1564, 1887) et un au large de l'Algérie en 2003.

## ❶ Les signes précurseurs caractéristiques d'un tsunami

Vous percevez un ou plusieurs des signes suivants :

- Une secousse puissante ou prolongée
- Une évolution anormale et rapide du niveau de la mer
- Un bruit sourd et inhabituel

Évacuez rapidement les bords de mer sans attendre la diffusion d'une alerte officielle !



## Les bons réflexes

### AVANT L'ÉVÉNEMENT

- Apprendre à reconnaître les signes annonçant un tsunami
- Identifier par soi-même l'accès le plus rapide à un point haut
- Réfléchir à la sécurité de sa famille en préparant un kit d'urgence et un plan familial de mise en sûreté

Consignes de sécurité

#### À respecter



Gagner les hauteurs à pied



Monter dans les étages



Respecter les consignes



S'éloigner vers le large

### PENDANT L'ÉVÉNEMENT

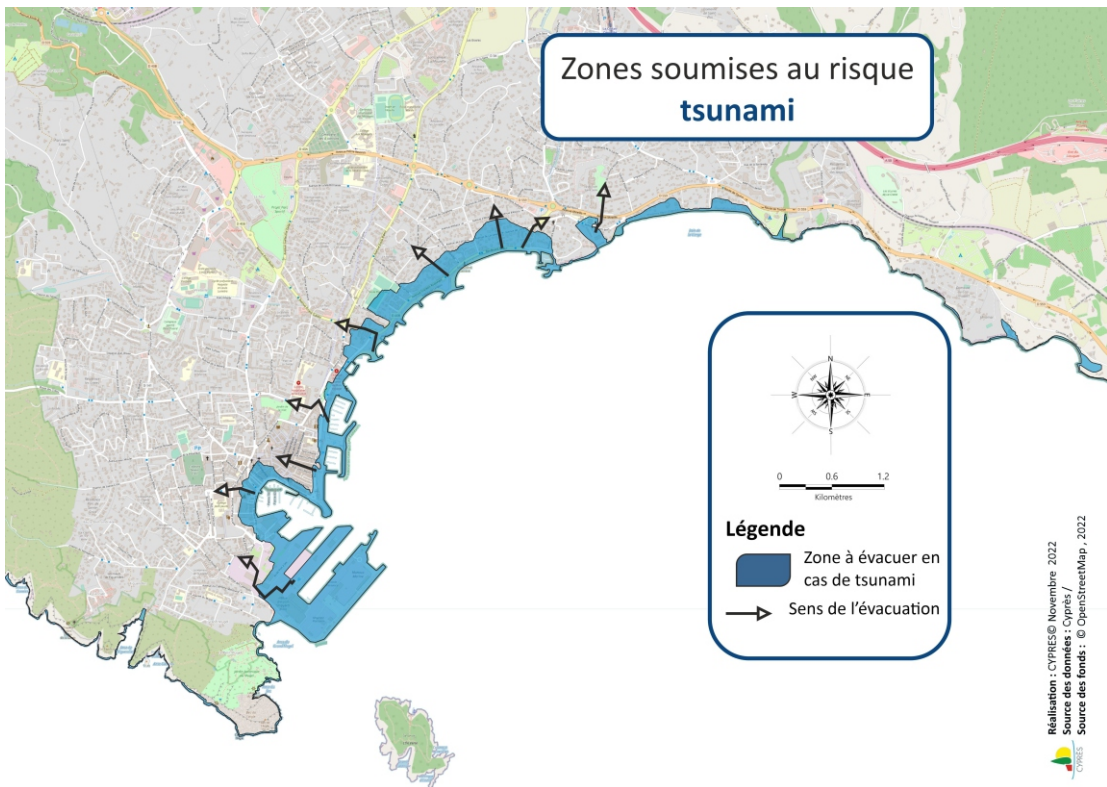
- Gagner immédiatement les hauteurs à pied : s'éloigner rapidement à pied des bords de mer (plages, ports...) jusqu'à atteindre un point haut ; monter dans un immeuble accessible au-delà du premier étage ; en dernier recours, grimper à un arbre
- Respecter les consignes des autorités
- Ne pas prendre sa voiture
- En mer, se diriger vers le large



# Mesures de gestion du risque

Le **centre national d'alerte aux tsunamis** (CENALT), armé 24h/24 et 7j/7 par des spécialistes en analyse de données relatives aux séismes et aux tsunamis, a pour objectif de diffuser un message d'alerte aux autorités dans les 15 minutes suivant des événements sismiques laissant supposer un risque de tsunami.

En cas de risque avéré, le dispositif ORSEC (Organisation de la Réponse de Sécurité Civile) tsunami est déclenché par le préfet. Au niveau communal, le maire déclenche le plan communal de sauvegarde.



Ne pas prendre la voiture



Ne pas téléphoner



Laisser les enfants à l'école

Consignes de sécurité

**À respecter**

## APRÈS L'ÉVÉNEMENT

- Rester en lieu sûr jusqu'à ce que les autorités déclarent tout danger écarté, ce qui peut prendre de nombreuses heures

### Liens utiles :

Centre national d'alerte aux tsunamis  
[www.info-tsunami.fr](http://www.info-tsunami.fr)

Mission interrégionale Inondation Arc Méditerranéen (MIAM)  
[www.paca.developpement-durable.gouv.fr](http://www.paca.developpement-durable.gouv.fr)  
(onglet prévention des risques / inondation arc méditerranéen)



# INDUSTRIEL

## Le risque sur la commune

Un risque industriel majeur est un évènement accidentel se produisant sur un site industriel et entraînant des conséquences immédiates graves pour le personnel, les populations avoisinantes, les biens et l'environnement.

La commune est concernée par le Plan Particulier d'intervention (PPI) du site industriel d'Arkéma Saint-Menet. Le risque lié à cette installation industrielle est le risque toxique.

Plaquette d'information  
Risque industriel



### ❗ Quels en sont les effets ?

On peut observer trois types d'effets qui peuvent être associés :

- une **explosion** avec des effets à la fois thermiques et mécaniques (effet de surpression de l'onde de choc),
- un **incendie** engendrant des effets thermiques (brûlures) pouvant être aggravés par des problèmes d'asphyxie et d'intoxication liés à l'émission de fumées toxiques,
- la **dispersion de produits toxiques** dans l'air, l'eau ou le sol, provenant d'une fuite de produit (cuve, citerne, canalisation de transport) ou résultant d'une combustion (même d'un produit non toxique).



## ÇA S'EST PASSÉ PRÈS DE CHEZ VOUS !

### FÉVRIER 2015

Le 15 février 2015, un rejet d'acide bromique se produit dans une unité. Un dégagement de fumée blanche permet aux opérateurs de détecter l'accident et mettent les installations en sécurité. L'exploitant déclenche le POI. Le personnel se confine pendant que des mesures de toxicité dans l'air sont effectuées en périphérie du site, mesures qui se révèlent négatives.



Exercice PPI © Cypres

## Les bons réflexes

### AVANT L'ÉVÉNEMENT

- S'informer sur les risques encourus et les mesures de sauvegarde, connaître le signal d'alerte
- Disposer d'un poste de radio à piles ou à dynamo
- Avoir à portée de main le matériel nécessaire à la mise à l'abri (voir PFMS)

Consignes de sécurité  
À respecter



Écouter la radio



Rentrez dans le bâtiment en dur



Fermer portes et fenêtres

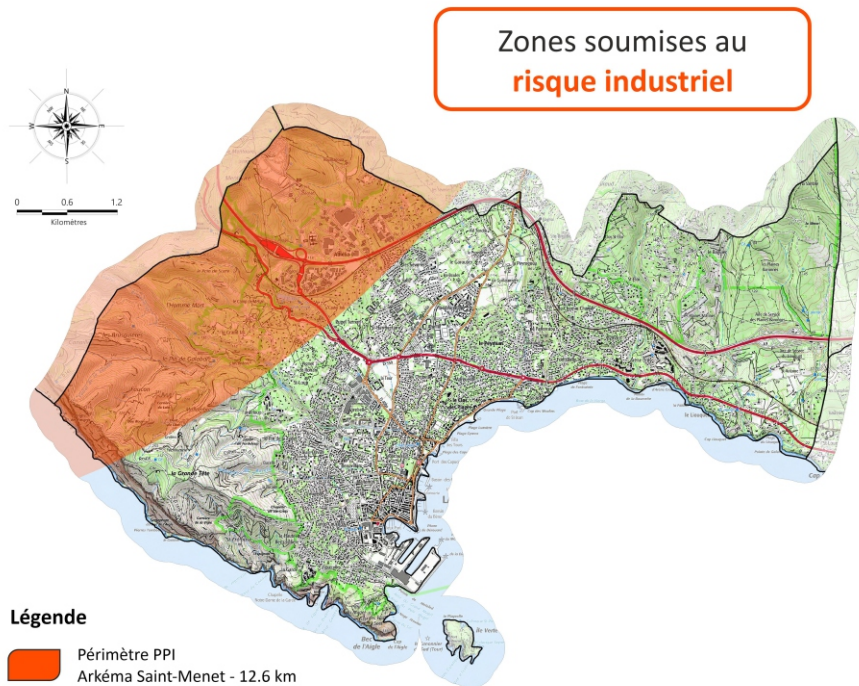
### PENDANT L'ÉVÉNEMENT

- S'enfermer rapidement dans le bâtiment le plus proche
- Ne pas rester à l'extérieur ou dans un véhicule pour éviter de respirer des gaz toxiques
- Arrêter les aérations pour empêcher les gaz toxiques de pénétrer et si possible, boucher les entrées d'air, portes, fenêtres...
- Ne pas fumer : ni flamme, ni étincelle (risque potentiel d'explosion)
- Ne pas aller sur les lieux de l'accident, vous iriez au devant du danger

# Mesures de gestion du risque

Des **études de dangers** sont réalisées sous la responsabilité de l'exploitant et examinées par la DREAL (Direction Régionale de l'Environnement, de l'Aménagement et du Logement) qui contrôle la sécurité de ces installations.

Un **Plan d'Opération Interne** (POI) est élaboré par l'exploitant et destiné à maîtriser les incidents circonscrits à l'enceinte de l'établissement. Face à un risque majeur dépassant les limites de l'établissement, un **Plan Particulier d'Intervention** (PPI) est déclenché par le Préfet pour organiser les secours, l'alerte des populations et réglementer la circulation autour du site. En cas d'incident ou d'accident dépassant les limites de l'établissement, l'alerte est donnée au moyen de sirènes au son modulé : trois cycles d'une minute et quarante et une secondes, séparés par un court silence. Les sirènes sont testées le 1<sup>er</sup> mercredi de chaque mois, à 12h.



Ne pas  
téléphoner



Pas de flamme  
ni d'étincelle



Laisser les enfants  
à l'école

Consignes de sécurité  
**À respecter**

## APRÈS L'ALERTE

- Attendre les consignes des services compétents ou le signal de fin d'alerte pour sortir
- Aérer le local de confinement
- S'il y a des victimes, ne pas les déplacer (sauf incendie)

## Liens utiles :

Bureau d'analyses des Risques et  
Pollutions industrielles (BARPI)  
Base de données d'Analyse Recherche  
et Information sur les accidents (ARIA)  
[www.aria.developpement-durable.gouv.fr](http://www.aria.developpement-durable.gouv.fr)



# TMD

## TRANSPORT DE MATIÈRES DANGEREUSES

### Le risque sur la commune

Le risque de transport de matières dangereuses (TMD) est consécutif à un accident se produisant lors du transport de marchandises par voie routière, ferroviaire, voie d'eau ou canalisation. Le TMD génère un risque directement lié à la dangerosité des produits (inflammable, toxique, explosif ou radioactif).

La commune est concernée par le transport de matières dangereuses par route (D 559 et A 50), voie ferrée, voie maritime et par canalisation de gaz.

### Reconnaître les véhicules TMD

Les véhicules TMD comportent des panneaux indiquant la nature du risque. Un panneau orange permet d'identifier la matière transportée.



Classe 2 : Gaz  
GPL, Butane, Azote

Plaque Orange

**33**  
**1233**

Code danger

Code matière

Classe 3  
Liquides inflammables  
Essence, Gasoil, Fuel



### ÇA S'EST PASSÉ PRÈS DE CHEZ VOUS !

### JUILLET 2014

Une fuite se produit sur une cuve de GPL d'une station-service d'autoroute sur la commune de La Ciotat. Les secours ferment l'accès à l'aire de repos et évacuent 11 poids lourds.



© Cypres

## Les bons réflexes

Consignes de sécurité

À respecter



Appeler les secours  
18  
112



Écouter la radio



Couper gaz et électricité



Rentrer dans un bâtiment en dur



Respecter les consignes

### SI VOUS ÊTES TÉMOIN DE L'ACCIDENT

• Donner l'alerte aux pompiers, à la police ou gendarmerie en précisant :

- le lieu exact
- le moyen de transport
- la nature du sinistre

### EN CAS DE FUITE DE PRODUIT

- Rejoindre le bâtiment le plus proche et se mettre à l'abri
- Ne pas toucher ou entrer en contact avec le produit, ne pas fumer
- Quitter la zone de l'accident : s'éloigner si possible perpendiculairement à la direction du vent pour éviter un possible nuage toxique



# Mesures de gestion du risque

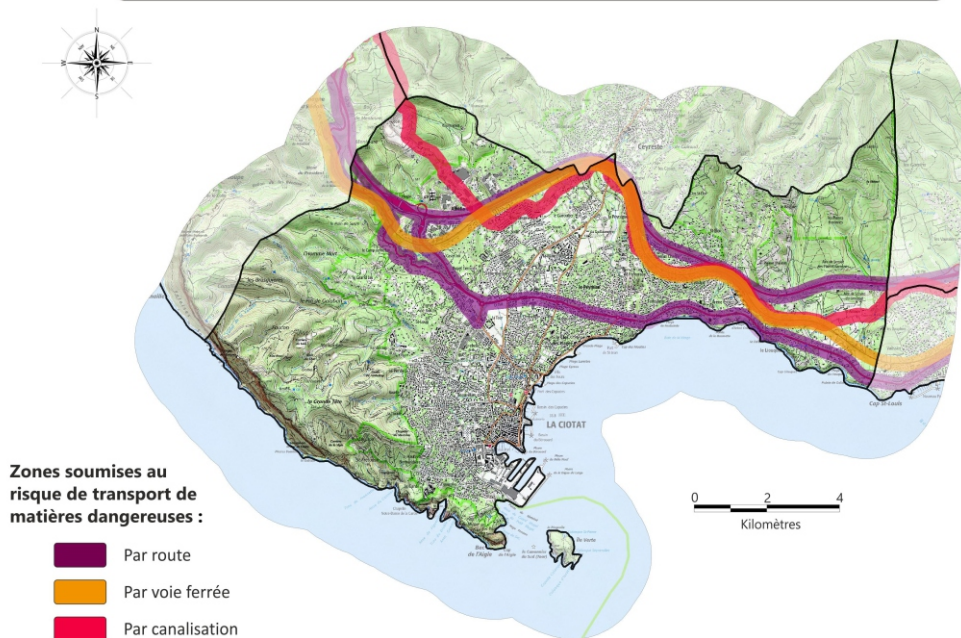
Le TMD par route fait l'objet d'une réglementation internationale qui impose des normes de fabrication aux véhicules, des formations aux chauffeurs, des signalisations spécifiques. Au niveau local, le maire et le préfet peuvent imposer des restrictions de circulation et de stationnement sur les axes les plus dangereux.

Les exploitants de canalisations de TMD contrôlent le fonctionnement de leurs ouvrages 24h/24h et vérifient les travaux réalisés par des tiers à proximité des canalisations.

En cas d'événement, selon le mode de transport considéré, seraient mis en place :

- les Plans de Surveillance et d'Intervention (PSI) par les exploitants de canalisations,
- le dispositif ORSEC spécifique au TMD activé par le préfet.

## Zones soumises au risque transport de matières dangereuses



Ne pas  
téléphoner



Laisser les  
enfants à l'école



Pas de flamme  
ni d'étincelle

Consignes de sécurité  
**À respecter**

## APRÈS L'ALERTE

- Aérer le local de mise à l'abri
- Si vous pensez avoir été touché par un produit toxique et en cas d'irritation :
  - Se doucher
  - Changer de vêtements
  - Se présenter à un médecin

## Liens utiles :

Bureau d'analyses des Risques et  
 Pollutions industrielles (BARPI)  
 Base de données d'Analyse Recherche  
 et Information sur les accidents (ARIA)  
[www.aria.developpement-durable.gouv.fr](http://www.aria.developpement-durable.gouv.fr)





# OBLIGATIONS LÉGALES DE DÉBROUSSAILLEMENT

Les obligations légales de débroussaillage (OLD) visent à diminuer l'intensité du feu, en diminuant la biomasse combustible et à créer une discontinuité du couvert végétal afin de ralentir la progression du feu. Chaque particulier, résidant dans une zone soumise au risque feu de forêt, est soumis est soumis à l'obligation légale de débroussaillage (OLD), qui est encadrée par le Code Forestier et des arrêtés préfectoraux. Cette obligation constitue l'élément majeur de la prévention des incendies.

## Les obligations générales

L'article L.134-6 du Code forestier prévoit une obligation de débroussaillage :

- autour des constructions, chantiers et installations de toute nature, sur une profondeur de 50 mètres ;
- autour des voies privées donnant accès à ces constructions, chantiers et installations de toute nature, sur une profondeur de 10 mètres de part et d'autre et sur une hauteur minimale de 4 mètres ;
- sur la totalité des terrains situés en zones urbaines définies par un document d'urbanisme (POS, PLU, ...). sous certaines conditions.

## Les principes généraux

### Mise en oeuvre du débroussaillage

Elle vise à :

- maintenir un espacement entre les arbres situés dans la zone à débroussailler pour éviter que le feu ne se propage :
- 1 par le **traitement "pied à pied"** : les feuillages doivent être distants d'au moins 2 m les uns des autres ;
- 2 par le **traitement "par bouquets d'arbres"** dont la superficie ne peut excéder 50 m<sup>2</sup>, chaque "bouquet" étant distant d'au moins 5 m de tout autre arbre ou arbuste et de 20 m de toute construction ;
- 3 couper les branches basses des arbres sur une hauteur de 2 m ;
- 4 couper les branches et les arbres isolés situés à moins de 3 m d'une ouverture (porte, fenêtre...), d'un élément apparent de charpente ou surplombant le toit d'une construction ;

### Élimination des végétaux coupés :

- couper et éliminer tous les bois morts et les broussailles ;
- éliminer les végétaux coupés par broyage, compostage, par évacuation en décharge autorisée ou par incinération en respectant la réglementation sur l'emploi du feu et le brûlage des déchets verts.



**Schéma de mise en oeuvre du débroussaillage**

## Les zones concernées par le débroussaillage obligatoire

L'obligation de débroussaillage et son maintien en état s'appliquent aux propriétaires de terrains situés à moins de 200 mètres des bois et forêts. Le non-respect du débroussaillage est passible d'une amende pouvant aller jusqu'à 1500 euros.

**Arrêté préfectoral 2014316-0054 du 12/11/2014 :**

[www.bouches-du-rhone.gouv.fr](http://www.bouches-du-rhone.gouv.fr)



GOUVERNEMENT

Liberté  
Égalité  
Fraternité

# PLUIE - INONDATION



**Reporter l'ensemble de ses déplacements, à pied ou en voiture.**



**Laisser ses enfants à l'école ou à la crèche car ils y sont en sécurité.**



**Rester ou rentrer à l'intérieur d'un bâtiment et monter en hauteur, à l'étage.**



**Couper les réseaux de gaz, d'électricité et de chauffage sans se mettre en danger.**



**Ne pas utiliser sa voiture, quelques centimètres d'eau suffiraient à l'emporter.**



**Ne pas descendre dans les sous-sols et se réfugier en hauteur.**



**S'éloigner des cours d'eau, des berges et des ponts et ne pas se réfugier sous un arbre pour éviter la foudre.**



**Rester informé et à l'écoute des consignes des secours et/ou de la mairie.**



**Se soucier des personnes vulnérables et isolées en privilégiant les SMS.**

**AYONS  
LES BONS  
RÉFLEXES**

[pluie-inondation.gouv.fr](http://pluie-inondation.gouv.fr)



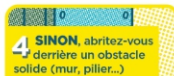
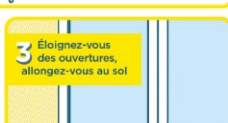
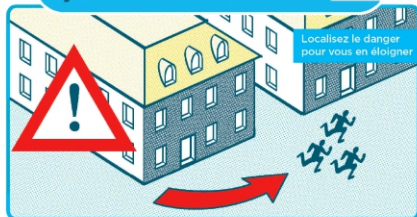


# TERRORISME

## RÉAGIR EN CAS D'ATTAQUE TERRORISTE

AVANT L'ARRIVÉE DES FORCES DE L'ORDRE, CES COMPORTEMENTS PEUVENT VOUS SAUVER

### 1/ S'ÉCHAPPER si c'est impossible 2/ SE CACHER



### 3/ ALERTER

ET OBÉIR AUX FORCES DE L'ORDRE



Dès que vous êtes en sécurité, appelez le 17 ou le 112



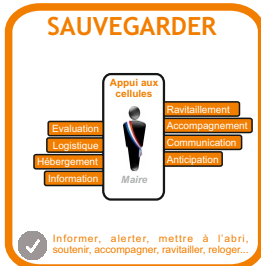
### VIGILANCE

- Témoin d'une situation ou d'un **comportement suspect**, vous devez contacter les forces de l'ordre (17 ou 112)
  - Quand vous entrez dans un lieu, repérez les **sorties de secours**
- Ne diffusez aucune information sur l'intervention des forces de l'ordre
- Ne diffusez pas de rumeurs ou d'informations non vérifiées sur internet et les réseaux sociaux
- Sur les réseaux sociaux, **suivez les comptes @Place\_Beauvau et @gouvernementfr**



# PLAN COMMUNAL DE SAUVEGARDE

## SAUVEGARDER



L'objectif du Plan Communal de Sauvegarde (PCS) est de « s'organiser pour être prêt » : **se préparer, se former, s'exercer, identifier et organiser par anticipation les principales missions** pour assurer la sauvegarde de la population et la protection des biens face aux événements importants ou majeurs qui pourraient survenir sur le territoire.

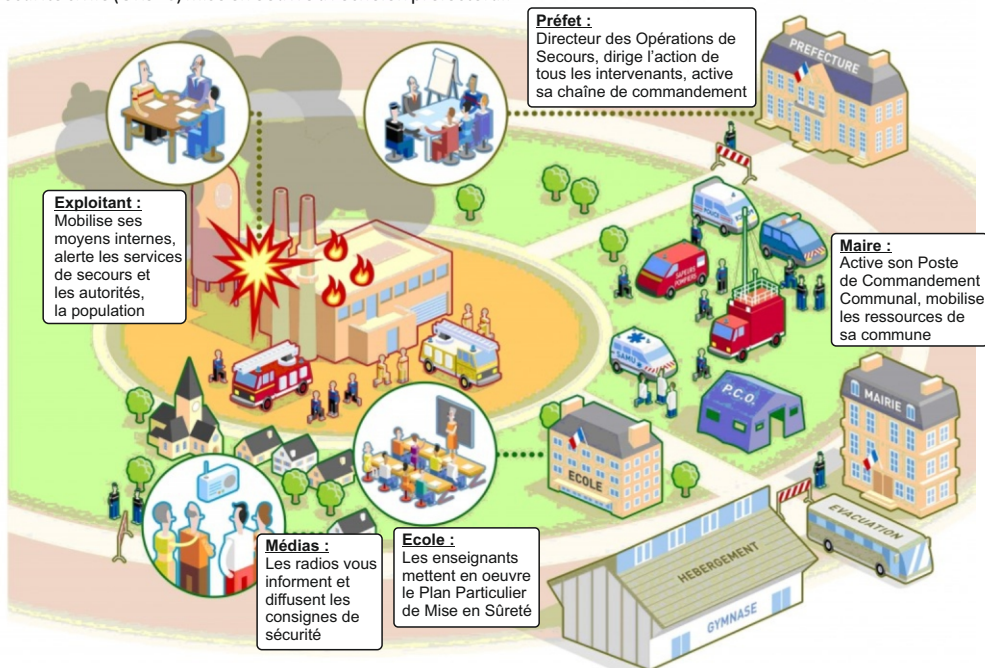
Le PCS contient un **diagnostic précis des aléas** (risques avérés) **et des enjeux**, un **recensement des moyens** (humains et matériels) et l'organisation communale de crise (Maire, élus, agents municipaux). Il organise l'alerte des populations et participe à leur information préventive des populations via le DICRIM.



Poste communal de crise © Ville de La Ciotat

## Organisation de la gestion de crise :

L'organisation communale s'imbrique dans l'Organisation de la réponse de sécurité civile (ORSEC) mise en oeuvre à l'échelon préfectoral.



# PLAN PARTICULIER DE MISE EN SÛRETÉ



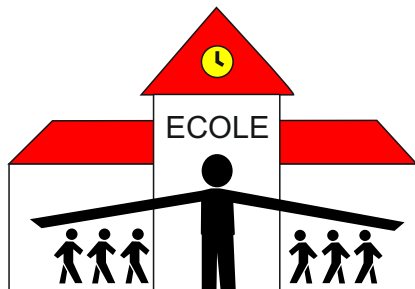
N'allez pas chercher les enfants à l'école, qui dispose d'une organisation pour les protéger

Les établissements scolaires et d'accueil des jeunes enfants sont prioritaires pour les secours lorsque survient une catastrophe naturelle ou industrielle.

Au sein des établissements scolaires, qu'il s'agisse d'une école maternelle ou d'un lycée, un Plan Particulier de Mise en Sûreté (PPMS) est mis en place pour faire face à un événement majeur.

Ce plan d'organisation interne est élaboré sous l'autorité du directeur d'établissement. Il détermine les conditions de mise à l'abri et d'évacuation des élèves et du personnel. Il définit notamment les conduites à tenir et les modalités de communication vers l'extérieur.

En cas d'événement majeur, il est déclenché par le directeur de l'établissement et permet de mettre en sécurité les élèves et le personnel de l'établissement dans l'attente de l'arrivée des secours.



N'allez pas chercher votre enfant si une situation de risque majeur survient, il est davantage en sécurité dans l'établissement scolaire ou la structure d'accueil de jeunes enfants où il sera pris en charge. Vous vous mettriez inutilement en danger en cherchant à rejoindre son établissement et vous gêneriez l'action des secours.



# COMMENT SUIS-JE INDEMNISÉ

## EN CAS DE DOMMAGES ?

IMPORTANT

### Les indispensables pour être couvert !



Avoir souscrit à un contrat d'assurance qui couvre les dommages aux biens (habitation, automobile).



Votre commune doit avoir fait l'objet d'un arrêté de reconnaissance de catastrophe naturelle, publié au Journal Officiel.



Déclarer le sinistre auprès de mon assureur, au maximum 10 jours après la publication de l'arrêté.



Transmettre le maximum de preuves des dommages (photos, articles de journaux, etc.) ainsi que les factures des biens endommagés.

### Qu'est-ce qui est couvert et qu'est-ce qui ne l'est pas ?



#### Biens directement endommagés

- Habitations
- Véhicules
- Meubles et objets

Les dommages causés sont couverts par le régime spécifique des catastrophes naturelles.

**Montant de la franchise :**

380 € pour l'habitation et le véhicule



#### Biens non directement endommagés

- Frais de déplacement
- Frais de relogement
- Perte de loyers

#### En fonction de vos contrats d'assurance et des garanties souscrites

- Contenu des congélateurs
- Dommages corporels



### Délai d'indemnisation :

A compter du dépôt de la déclaration de sinistre :

- Votre assureur dispose de 3 mois pour vous indemniser si le dossier est complet.
- Il doit également vous verser une provision dans un délai de 2 mois.

#### BONNES PRATIQUES

- Conservez les factures de vos biens au format électronique (clefs USB, boîte mail, cloud, etc.) assurés.
- Prenez des photos des biens endommagés avant de les nettoyer ou de les jeter.
- N'oubliez pas de mettre à jour le montant de vos biens assurés.

# COMMENT SUIS-JE ALERTÉ ?

En cas d'évènement grave, l'alerte à la population relève de la responsabilité du maire. Différents moyens existent sur votre commune pour vous prévenir :



## SIRENES

1 minute 41 s

1 minute 41 s

1 minute 41 s



5 s



5 s



### 1. VOUS ENTENDEZ LA SIRÈNE DU DEBUT D'ALERTE

un son montant et descendant d'environ 5 minutes

### 2. VOUS ENTENDEZ LA SIRÈNE DE FIN D'ALERTE

un signal sonore continu de trente secondes

30 secondes

**ATTENTION :** Le signal d'alerte ne renseigne pas sur la nature du danger. Il faut donc dès son déclenchement se mettre à l'écoute de la radio ou des messages diffusés par haut-parleur ou sur le site de la ville ou l'automate d'alerte.



## ENSEMBLE MOBILE D'ALERTE



## PORTE À PORTE



## RADIO

France Bleu sur 103.6  
France Info sur 105.3



## INTERNET

Site de la ville : [www.laciotat.com](http://www.laciotat.com)  
Facebook @VilledeLaCiotat  
Twitter @VilledeLaCiotat  
Application : Ville de La Ciotat



## AUTOMATE D'APPEL



L'automate d'appel est un dispositif permanent et général d'alerte à la population.

L'inscription est gratuite pour la population. Cet outil permet de joindre l'ensemble des personnes enregistrées dans la base afin de leur fournir des informations sur ce qui se passe mais surtout de donner les consignes qui permettront à chacun de mieux se protéger. Il permet également d'adresser des informations ciblées géographiquement (en cas de fuite de gaz par exemple) ou des populations spécifiques (en cas de canicule par exemple).

Pour s'inscrire à l'automate d'alerte : [www.laciotat.com](http://www.laciotat.com)



informez-vous

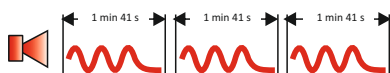


# LES CONSIGNES DE BONNE CONDUITE FACE AUX RISQUES MAJEURS

## ALERTE EN CAS DE RISQUE MAJEUR

### DÉBUT D'ALERTE

Un son montant et descendant  
3 fois 1 minute 41s séparées par un court silence



### FIN D'ALERTE

Un son continu de 30 secondes



## AUTRES MOYENS D'ALERTE SUR LA COMMUNE



Automate  
d'appel



Ensemble  
mobile  
d'alerte



Porte à  
porte

## METTEZ-VOUS À L'ABRI DU DANGER



N'allez pas chercher  
les enfants à l'école,  
qui dispose d'une  
organisation pour  
les protéger



Ne téléphonez pas  
afin de libérer les lignes  
pour les services de  
secours



Mettez-vous à  
l'écoute de la  
radio et attendez  
les consignes  
des autorités

## VOTRE VIE DÉPEND DE LA RAPIDITÉ D'APPLICATION DE CES CONSIGNES

### feu de forêt



fermez volets,  
portes et fenêtres  
calfeutrez avec  
des linges mouillés



### mouvement de terrain



éloignez-vous de  
la zone dangereuse



### inondation



montez à pied  
dans les étages



### installation industrielle



rentrez  
rapidement dans  
le bâtiment en dur  
le plus proche



### transport de matières dangereuses



éloignez-vous de  
la zone dangereuse



### séisme



abritez-vous  
sous un meuble  
solide



Ecoutez les consignes générales

N° Vert 0 800 427 366

APPEL GRATUIT DEPUIS UN POSTE FIXE

# Sites internet

## Numéros utiles

### Sites internet

- > Site officiel de la Ville de La Ciotat : [www.laciotat.com](http://www.laciotat.com)
- > Facebook de la Ville : [@VilledeLaCiotat](https://www.facebook.com/VilledeLaCiotat)
- > Application de la Ville (disponible sur l'App Store et Google Play) : [Ville de La Ciotat](#)
- > Lien pour l'inscription à l'automate d'appel : [www.laciotat.com](http://www.laciotat.com)
- > Site internet de la Préfecture des Bouches-du-Rhône : [www.bouches-du-rhone.gouv.fr](http://www.bouches-du-rhone.gouv.fr)
- > Site internet de Météo-France : <http://france.meteofrance.com>
- > Portail de la prévention des risques majeurs : [www.georisques.gouv.fr](http://www.georisques.gouv.fr)
- > Centre d'information pour la prévention des risques majeurs : [www.cypres.org](http://www.cypres.org)
- > Observatoire régional des risques majeurs : <http://observatoire-regional-risques-paca.fr>

**! IMPORTANT**

### Numéros utiles

|                                 |   |
|---------------------------------|---|
| Mairie de La Ciotat             | 04.42.08.88.00  |
| Préfecture des Bouches-du-Rhône | 04.84.35.40.00  |
| Pompiers                        | 18 ou 112 (depuis un portable)  |
| SAMU                            | 15  |
| CCAS                            | 04.42.08.88.39  |
| Police Nationale                | 17 ou 04.88.22.71.60  |
| Police Municipale               | 04.42.83.89.00  |
| Météo-France                    | 05.67.22.95.00<br><a href="http://france.meteofrance.com">http://france.meteofrance.com</a> |



**MAIRIE DE LA CIOTAT**  
Rond point des Messageries Maritimes  
13600 LA CIOTAT



Document réalisé  
avec la participation  
du Cypres