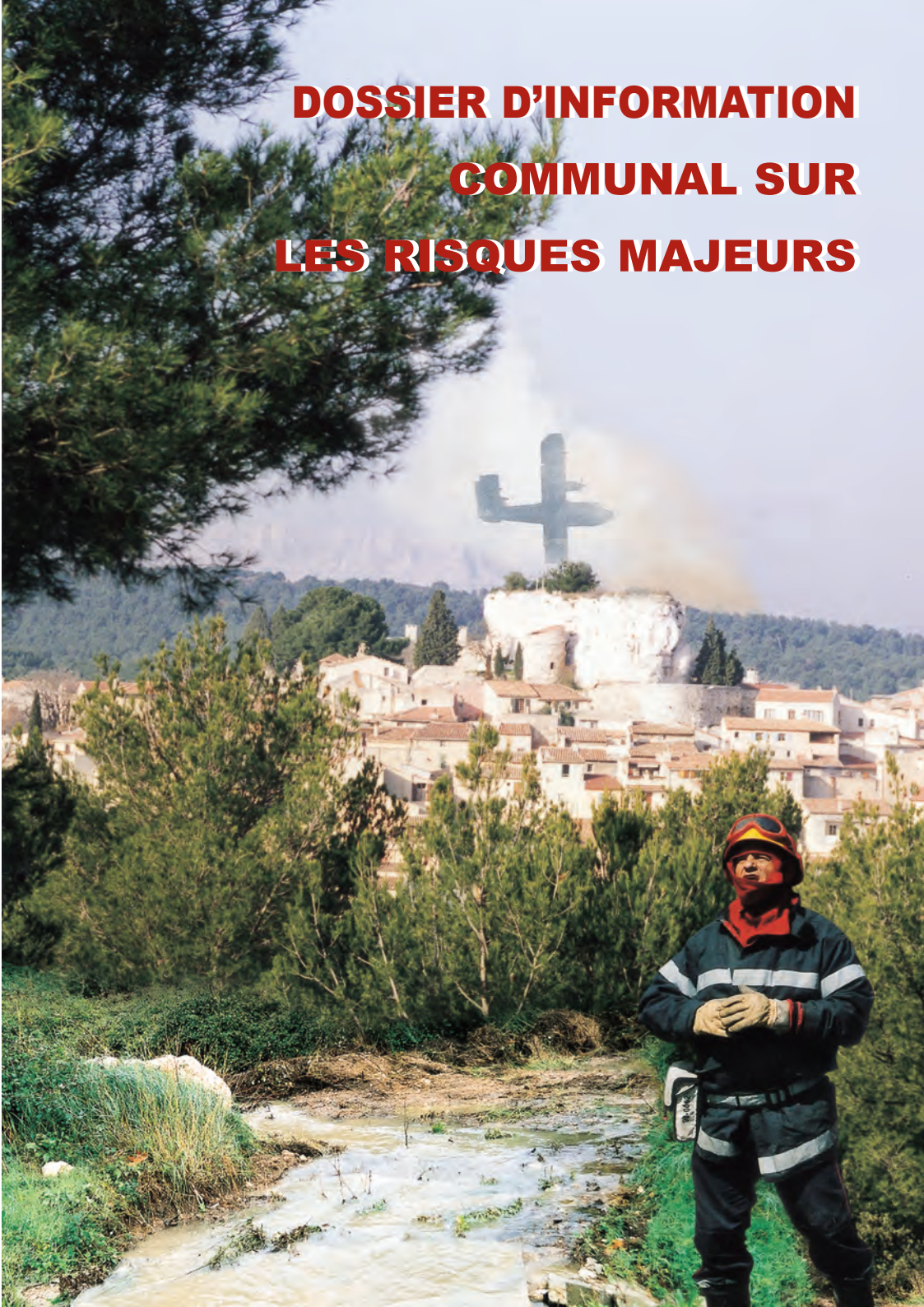


# **DOSSIER D'INFORMATION COMMUNAL SUR LES RISQUES MAJEURS**



# SOMMAIRE

Edito ..... p 3

Consignes générales .....p 4

Le risque inondation.....p 6

Le risque sismique .....p 9

Le risque feux de forêts .....p 12

Le risque transport de matières dangereuses .....p 15

Documents consultables en mairie .....p 18



**T**ous les spécialistes vous le diront : “le risque zéro en matière de catastrophe naturelle n'existe pas”.

Une fois cette certitude admise, il faut cependant se donner le maximum de moyens pour prévenir ce risque et le gérer. Aujourd'hui, c'est aux pouvoirs publics, aux élus, d'assumer cette responsabilité, en fonction de l'importance de la catastrophe.

C'est pourquoi, depuis le mois de juin dernier, nous avons mis au point notre Plan d'Action Communal en collaboration avec les services de la ville, les pompiers, la gendarmerie et le Comité Communal des Feux et Forêts.

Ce document consultable en mairie, à l'accueil, ne serait pas complet sans la distribution à chaque foyer de ce petit fascicule qui a pour nom : Le Dossier d'Information Communal sur les Risques Majeurs.

Vous y trouverez le recensement des risques possibles sur notre commune, à savoir : l'inondation, les feux de forêt, les tremblements de terre et le risque lié au transport de matières dangereuses.

Un certain nombre de conseils de bon sens et de consignes sont énumérés dans cet ouvrage, alors prenez le temps de le lire et conservez le à porter de main.

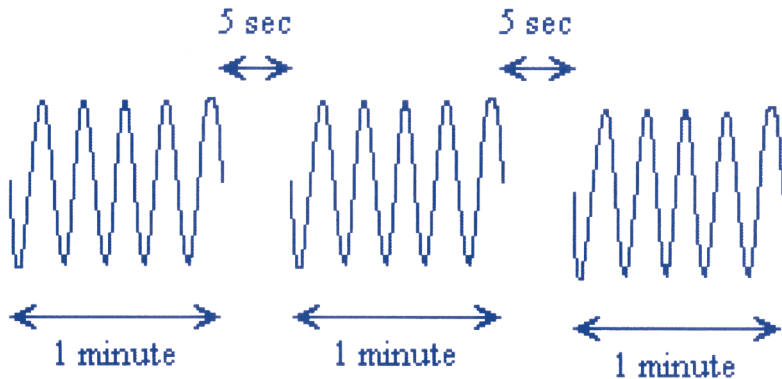
Et comme dit l'adage populaire “Mieux vaut prévenir, que guérir”.

**Jean-Claude Perrin**

Maire de Bouc Bel Air  
Vice-Président de la CPA

# CONSIGNES GENERALES

L'alerte sera donnée par la sirène



**Avant :**

## LES ÉQUIPEMENTS MINIMUMS :

- radio portable avec piles,
- lampe de poche,
- eau potable,
- papiers personnels,
- médicaments urgents,
- couvertures,
- vêtements de rechange,
- matériels de confinement ;

## S'INFORMER EN MAIRIE :

- des risques encourus,
- des consignes de sauvegarde,
- du signal d'alerte,
- des plans d'intervention ;

## ORGANISER :

- le groupe dont on est responsable, (la famille...)
- discuter en famille des mesures à prendre si une catastrophe survient (protection, confinement, évacuation, points de ralliement);

## SIMULATIONS (exercices) :

- y participer ou les suivre,
- en tirer les conséquences.

**Pendant :****SE CONFINER :**

- rejoindre le bâtiment le plus proche ;
- s'y confiner : rendre le local "étanche" ;
- ne pas chercher à rejoindre les membres de sa famille (ils sont eux aussi protégés) ;
- suivre les consignes données par la radio ;
- ne sortir qu'en fin d'alerte ou sur ordre d'évacuation.

**S'INFORMER :**

- écouter la radio.

**INFORMER :**

le groupe dont on est responsable.

**MAITRISER LE COMPORTEMENT :**

- de soi, des autres,
- aider les personnes âgées et handicapées,
- ne pas téléphoner,
- ne pas fumer.

**Après :****S'INFORMER :**

écouter et suivre les consignes données par la radio et les autorités.

**INFORMER :**

les autorités de tout danger observé.

**APPORTER UNE PREMIERE AIDE AUX VOISINS :**

penser aux personnes âgées et handicapées.

**SE METTRE À LA DISPOSITION DES SECOURS.****EVALUER :**

- les dégâts,
- les points dangereux (s'en éloigner).

D'après le dossier départemental des risques majeurs, la commune de Bouc Bel Air est soumise à 4 risques distincts :

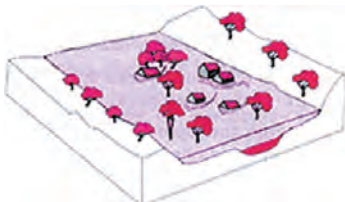
- le risque d'inondation
- le risque sismique
- le risque feux de forêt
- le risque transport de matières dangereuses

# LE RISQUE INONDATION

## LES DIFFÉRENTS TYPES D'INONDATION :

### - Par débordement direct

Le cours d'eau sort de son lit mineur (écoulement habituel des cours d'eau) pour occuper son lit majeur.



### - Par débordement indirect

Les eaux remontent par les nappes alluviales, les réseaux d'assainissement...



### - Par stagnation d'eaux pluviales

Liée à une capacité insuffisante d'infiltration, d'évacuation des sols ou du réseau d'eaux pluviales lors de pluies anormales



### - Par ruissellement en secteur urbain

En secteur urbain, des orages intenses (plusieurs centimètres de pluie par heure) peuvent occasionner un très fort ruissellement (peu d'infiltrations à cause des aires goudronnées), qui va saturer les capacités du réseau d'évacuation des eaux pluviales et conduire à des inondations aux points bas (Nîmes en 1988).

### **-Par crues torrentielles**

Ce phénomène se rencontre dans les zones montagneuses, mais aussi sur des rivières alimentées par des pluies de grande intensité (pluies cévenoles ayant provoqué notamment le débordement de l'Ouvèze et l'inondation de Vaison-la-Romaine, Bedarrides...).

## **LOCALISATION DANS LA COMMUNE**

L'essentiel du risque d'inondation de la commune de Bouc Bel Air est caractérisé par le phénomène de crues urbaines.

Le débordement intervient par :

➔ Surcharge du lit : le ruissellement dû à l'imperméabilisation occasionne une montée des eaux dans les cours d'eau qui arrivent rapidement à saturation.

Les zones concernées sont :

- Avenue Beausoleil,
- Quartier San Baquis,
- Quartier des Revenants,
- Sauvecanne,
- Quartier La Salle

## **CONDUITE À TENIR**

**Avant :**

- ➔ S'informer des risques et des consignes de sauvegarde (refuge en hauteur),
- ➔ Disposer d'un poste de radio à piles,
- ➔ Faire une réserve d'eau potable et d'aliments,
- ➔ Rassembler vos papiers.

**Pendant :**

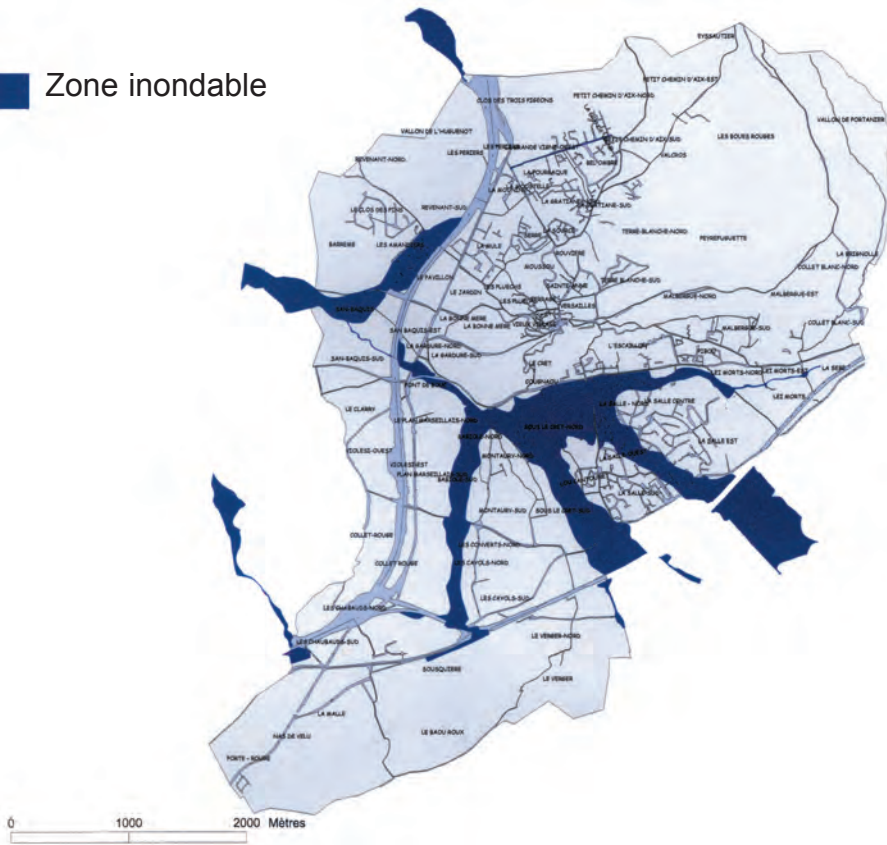
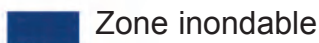
- ➔ Fermer les portes, les fenêtres et les évents,
- ➔ Débrancher les appareils électriques,
- ➔ Ne pas aller chercher vos enfants à l'école pour ne pas les exposer,
- ➔ Monter à pied dans les étages,
- ➔ Écouter la radio,
- ➔ Respecter les consignes des autorités,
- ➔ Ne pas téléphoner, libérer les lignes pour les secours.

**Après :**

- ➔ Aérer et désinfecter les pièces,
- ➔ Chauffer dès que possible,
- ➔ Ne rétablir l'électricité qu'après vous être assuré que tous les circuits électriques sont secs.



# CARTE DU RISQUE INONDATION





# LE RISQUE SISMIQUE

## LES DIFFÉRENTS TYPES DE SÉISMES :

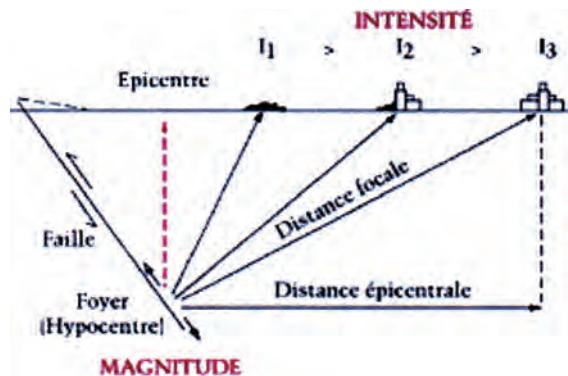
**D'origine tectonique**, les plus dévastateurs (secousses, raz de marée...) : la terre est constituée d'un certain nombre de plaques qui sont en mouvement. Lorsque ces plaques se chevauchent ou s'écartent les unes par rapport aux autres elles créent des fissures qui causent des séismes de plus ou moins grande ampleur.

### **D'origine volcanique ;**

Les éruptions volcaniques sont dues à une activité dans l'écorce terrestre, lorsqu'il y a une éruption, des fractures se forment dans la croûte qui elles mêmes engendrent des séismes.

**D'origine humaine** (remplissage de retenues de barrages, exploitation des sous-sols, explosions dans les carrières...).

Caractéristiques d'un séisme :



### **Le foyer (hypocentre)**

Région de la faille d'où partent les ondes sismiques.

### **L'épicentre**

Point de la surface terrestre, à la verticale du foyer, et où l'intensité du séisme est la plus importante.

### **La magnitude (M)**

C'est la mesure de l'énergie libérée par le séisme. Elle est fonction de la longueur de la faille et elle est donnée par la mesure de l'amplitude maximale mesurée par les sismographes à 100 km de l'épicentre.

**L'échelle de RICHTER** compte 9 degrés : augmenter la magnitude d'un degré revient à multiplier l'énergie libérée par 30.

## **L'intensité (I)**

C'est la mesure des effets et dommages du séisme en un lieu donné. Pour un séisme de magnitude donnée, elle est maximale à l'aplomb de la faille (intensité épicentrale) et décroît avec la distance (sauf effets de site, sur terrain sédimentaire par exemple). Elle est d'autant plus importante que le foyer est plus superficiel.

## **L'échelle MSK compte 12 degrés :**

- ➔ degré 1 : séisme non perceptible ;
- ➔ degré 5 : seuil d'affolement des populations avec réveil des dormeurs, faibles dommages ;
- ➔ degré 12 : changement total du paysage.

## **La faille**

- ➔ les failles verticales qui coulisent horizontalement ;
- ➔ les failles inclinées, lors d'un séisme, la rupture peut se propager en surface.

## **LOCALISATION DANS LA COMMUNE**

Le risque sismique est identique partout sur la commune.

## **CONDUITE À TENIR**

### **Avant :**

- ➔ "Repérer" les points de coupure du gaz, eau, électricité,
- ➔ Fixer les appareils et les meubles lourds,
- ➔ Préparer un plan de regroupement familial.

### **Pendant :**

Rester où l'on est :

- ➔ à l'intérieur : se mettre près d'un mur, une colonne porteuse, ou sous des meubles solides ; s'éloigner des fenêtres ,
- ➔ à l'extérieur : ne pas rester sous des fils électriques ou ce qui peut s'effondrer (ponts, corniches, toitures... ),
- ➔ en voiture : s'arrêter et ne pas descendre avant la fin des secousses,
- ➔ Se protéger la tête avec les bras,
- ➔ Ne pas allumer de flamme.

### **Après :**

- ➔ Après la première secousse, se méfier des répliques : il peut y avoir d'autres secousses,
- ➔ Ne pas prendre les ascenseurs pour quitter un immeuble,
- ➔ Vérifier l'eau, l'électricité : en cas de fuite, ouvrir les fenêtres et les portes, se sauver et prévenir les autorités,

# CARTE DU RISQUE SISMIQUE



Zone à risque



# LE RISQUE FEUX DE FORÊTS

## LES DIFFÉRENTS TYPES DE FEUX :

Les feux de forêts sont des sinistres qui se déclarent et se propagent dans des formations, d'une surface minimale d'un hectare pouvant être :

- des forêts : formations végétales, organisées ou spontanées, dominées par des arbres et des arbustes, d'essences forestières, d'âges divers et de densité variable ;
- des formations subforestières : formations d'arbres feuillus ou de broussailles appelées maquis (formation végétale basse, fermée et dense, poussant sur des sols silicieux) ou garrigue (formation végétale basse mais plutôt ouverte et poussant sur des sols calcaires).

## LES FACTEURS DE DÉCLENCHEMENT ET DE PROPAGATION :

### LA SOURCE DE CHALEUR

Parmi les causes connues :

- écobuage agricole ou forestier
- imprudence ou accident
- mise à feu volontaire par malveillance
- dépôts d'ordures

### LE VENT

Il joue un rôle important dans la formation et le développement des feux, car son action est multiple :

- il active la combustion par apport d'oxygène ;
- il accélère la progression en couchant les flammes et en transportant des particules incandescentes ;
- il dessèche le sol et les végétaux ;
- il est imprévisible, car sa vitesse et sa direction varient en fonction du relief (effet de reverse dans le var) ;
- il masque les contours du foyer en rabattant la fumée...



## LA SÉCHERESSE

Elle favorise les feux de forêts. Elle est due :

- ➔ à la faiblesse de la pluviométrie ;
- ➔ à la faible capacité de rétention d'eau du sol et du sous-sol (calcaire, siliceux) ;
- ➔ à la chaleur et au vent.

## LA VÉGÉTATION

Avec l'exode rural et le déclin des activités agro-pastorales, les massifs forestiers progressent en surface en même temps qu'augmente la masse combustible. La surface et l'intensité des feux de forêt sont potentiellement plus fortes chaque saison.

## LOCALISATION DANS LA COMMUNE

Environ 70% de la commune.

## CONDUITE À TENIR

### Avant :

- ➔ Débroussailler,
- ➔ Prévoir les moyens de lutte (points d'eau, matériels),
- ➔ Repérer les chemins d'évacuation, les abris,
- ➔ Vérifier l'état des fermetures, portes et volets, la toiture.

### Pendant :

Si l'on est témoin d'un départ de feu :

- ➔ Informer les pompiers le plus vite et le plus précisément possible;
- ➔ Si possible attaquer le feu;
- ➔ Dans la nature, s'éloigner dos au vent.

Si on est surpris par le front de feu :

- ➔ Respirer à travers un linge humide;
- ➔ A pied, rechercher un écran (rocher, mur...);
- ➔ En voiture, ne pas sortir.

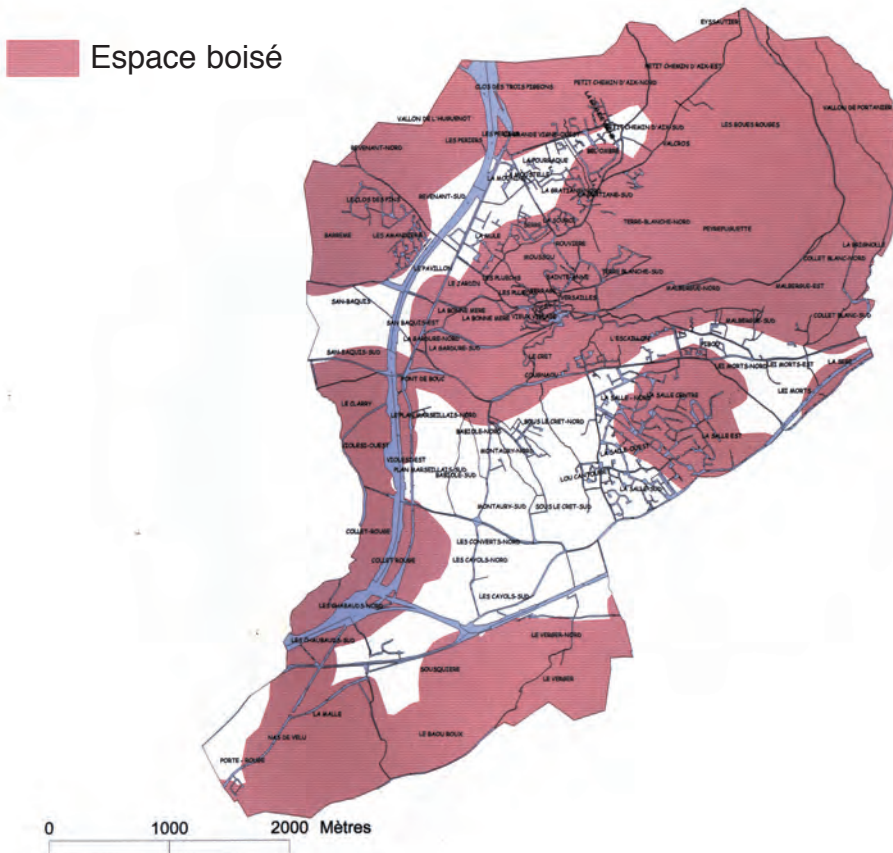
Une maison bien protégée est le meilleur abri :

- ➔ Fermer et arroser volets, portes et fenêtres ;
- ➔ Occulter les aérations avec des linges humides ;
- ➔ Rentrer les tuyaux d'arrosage.
- ➔ Mettre en sécurité les bouteilles de gaz

### Après :

Eteindre les foyers résiduels.

# CARTE DU RISQUE FEUX DE FORÊTS





# LE RISQUE TRANSPORT DE MATIERES DANGEREUSES

## LES DIFFÉRENTS MOYENS DE TRANSPORT ET LE RISQUE :

**Le transport routier** est le plus exposé, car les causes d'accidents sont multiples : état du véhicule, faute de conduite du conducteur ou d'un tiers, météo...

**Le transport ferroviaire** est plus sûr (système contrôlé automatiquement, conducteurs asservis à un ensemble de contraintes, pas de risque supplémentaire dû au brouillard, au verglas...), mais le suivi des produits transportés reste un point difficile.

**Le transport par voie d'eau**, fluviale ou maritime, se caractérise surtout par des déversements présentant des risques de pollution (marées noires, par exemple).

**Le transport par canalisation** devrait en principe être le moyen le plus sûr, car les installations sont fixes et protégées ; il est utilisé pour les transports sur grande distance des hydrocarbures, des gaz combustibles et parfois des produits chimiques (canalisations privées). Toutefois des défaillances se produisent parfois, rendant possibles des accidents très meurtriers.

## LES PRINCIPAUX DANGERS LIÉS AUX TRANSPORTS DE MATIÈRES DANGEREUSES :

**L'explosion** : elle peut être occasionnée par un choc avec production d'étincelles (notamment pour les citernes de gaz inflammable), par l'échauffement d'une cuve de produit volatil ou comprimé, par le mélange de plusieurs produits ou par l'allumage inopiné d'artifices ou de munitions.

**L'incendie** : il peut être causé par l'échauffement anormal d'un organe du véhicule, un choc contre un obstacle (avec production d'étincelles), l'inflammation accidentelle d'une fuite, une explosion au voisinage immédiat du véhicule, voire un sabotage. 60% des accidents de TMD concernent des liquides inflammables.

**Le nuage toxique** peut être dû à une fuite de produit toxique ou au résultat d'une combustion (même d'un produit non toxique) qui se propage à distance du lieu d'accident (on définit un périmètre de danger).

**La pollution de l'atmosphère, de l'eau et du sol** a les mêmes causes que le nuage toxique. L'eau est un milieu particulièrement vulnérable. Elle propage la pollution sur de grandes distances ; l'homme en est dépendant pour sa boisson, son hygiène.

## LOCALISATION DANS LA COMMUNE

- ➔ Autoroute
- ➔ Canalisations souterraines du pipeline et de gaz de France

## CONDUITE À TENIR

**Avant :** Connaître le signal d'alerte et les consignes de confinement.

**Pendant :** Si vous êtes témoin :

- ➔ donnez l'alerte (sapeurs pompiers : 18 ; gendarmerie 17 ou 112), en précisant le lieu exact, la nature du moyen de transport, le nombre, le numéro du produit et le code danger, la nature du sinistre (feu, fuite, explosion...) ;
- ➔ s'il y a des victimes ne les déplacez pas, sauf en cas d'incendie ; ne devenez pas une victime supplémentaire en touchant le produit et en vous approchant en cas de fuite.

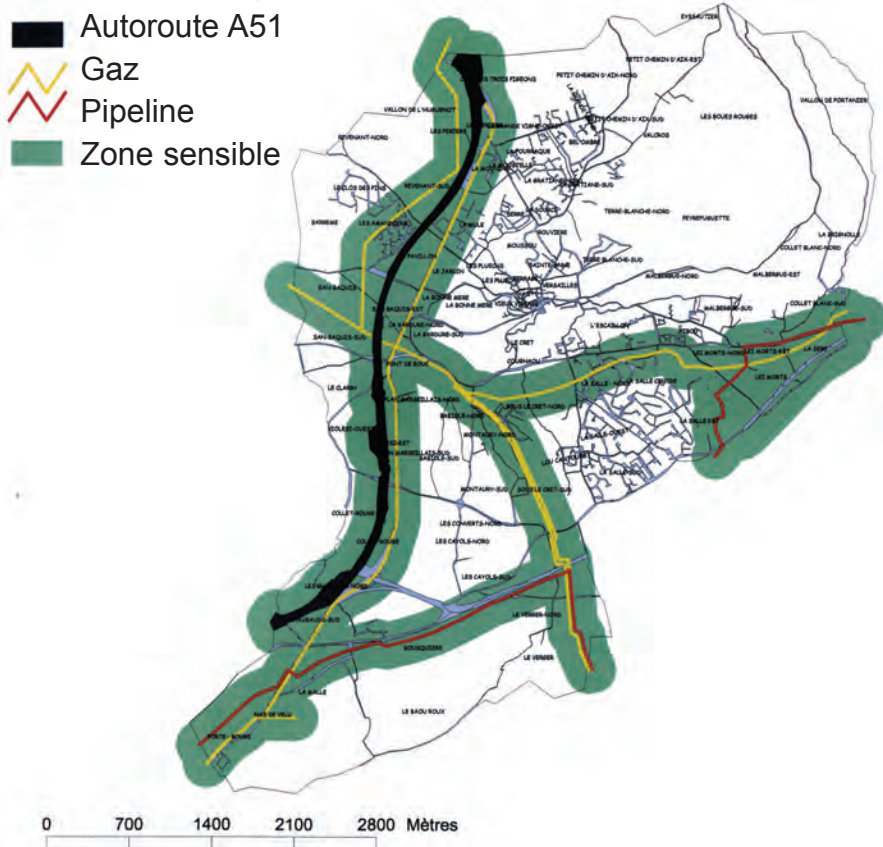
Si un nuage toxique vient vers vous, fuyez si possible selon un axe perpendiculaire au vent ; invitez les autres témoins à s'éloigner.

Obéissez aux consignes des services de secours :

- si vous entendez la sirène, mettez-vous à l'abri dans un bâtiment (confinement) ou quittez rapidement la zone (éloignement), mais évitez de vous enfermer dans votre véhicule ;
- écoutez la radio

**Après :** Si vous êtes confiné, dès que la radio annonce la fin d'alerte, aérez le local où vous vous trouvez.

# CARTE DU RISQUE TRANSPORT DE MATIERES DANGEREUSES



## **DOCUMENTS CONSULTABLES EN MAIRIE**

- ➔ DDRM : Dossier Départemental des Risques Majeurs communiqué par la préfecture,
  
- ➔ DCS : Dossier Communal Synthétique communiqué par la préfecture,
  
- ➔ Annuaire ORSEC : Communiqué par la préfecture,
  
- ➔ PAC : Plan d'Action Communal réalisé par le Maire,
  
- ➔ DICRIM : Dossier d'Information Communal sur les Risques Majeurs,
  
- ➔ Porter à connaissance : ZNIEFF géologique.



## POUR JOINDRE LA MAIRIE

Mairie de Bouc Bel Air .....04 42 94 93 93  
de 8 h 30 à 16 h 30 tous les jours  
et de 9 h 00 à 12 h 00 le samedi (pour l'Etat-Civil)

Service Technique Municipal .....04 42 94 93 02

### PÔLE SOLIDARITÉ :

Maison Intercommunale du Droit et du Citoyen 04 42 94 96 50

Centre Communal d'Action Sociale. .... 04 42 94 93 96  
.....ou 04 42 94 93 97

## ANNUAIRE DES URGENCES

Pompiers de Gardanne .....04 42 51 79 40  
Gendarmerie de Bouc Bel Air .....04 42 22 16 85  
Police Municipale .....04 42 94 93 27  
E.D.F. - G.D.F. Service clientèle .....08 10 80 00 97  
E.D.F - G.D.F. Service .....08 10 33 31 13  
Gaz .....04 42 27 98 33  
Service des Eaux .....08 10 40 05 00  
Ambulances A 13 Bouc Bel Air .....04 42 16 06 06  
S.O.S. Médecins .....04 42 51 46 47  
Centre anti-poison .....04 91 75 25 25  
SAMU .....15  
Pompiers .....18



Site : [www.boucbelair.com](http://www.boucbelair.com)  
E-mail : [m.lemaire@boucbelair.com](mailto:m.lemaire@boucbelair.com)

# FLEURY FEU

**votre partenaire pour lutter  
contre l'incendie**

## LES EXTINCTEURS

- ☀ Extincteurs
- ☀ Moyens Manuels d'Extinctions
- ☀ Réseau Incendie Armé (R.I.A)
- ☀ Tuyaux Incendie
- ☀ Douches Portatives pour Brûlures
- ☀ Armoires
- ☀ Accessoires
- ☀ Signalisation
- ☀ Couvertures
- ☀ Eclairage de Secours



**Service après-vente  
Maintenance,  
Recharges,  
Réparations**



**INSTALLATEUR  
AGRÉÉ  
DEVIS À LA DEMANDE**

## LA DÉTECTION INCENDIE

- ☀ Une large Gamme
- ☀ Détecteurs Automatiques
- ☀ Déclencheurs Manuels
- ☀ Répétiteurs Asservissements
- ☀ Dispositif d'Alarme d'Evacuation
- ☀ Tableaux de Signalisation

**La société**

# FLEURY FEU

**ZA les Frères**

**13109 SIMIANE-COLLONGUE**

**est à votre disposition  
pour vous conseiller.**

**Consultez nous  
au 04 42 22 84 83**

