

-> BIDPC

EXTRAIT DU REGISTRE DES DELIBERATIONS DU CONSEIL MUNICIPAL

Commune de Vinets
1 PLACE DE LA MAIRIE
10700 VINETS



Séance du 21 octobre 2022

Délibération : N° 21102022 01

L'an deux mille vingt deux le Vendredi 21 Octobre, à 19 heures 30, le Conseil Municipal dûment convoqué s'est réuni en séance ordinaire 1 PLACE DE LA MAIRIE 10700 VINETS sous la présidence de Madame Jessica CHAINE, Le Maire

Nombre de conseillers :

En exercice : 11

Présents : 10

Votants : 11

Date de convocation du Conseil : 11 octobre 2022

Présent(s) :

Mmes AVIAT Christelle, CHAINÉ Jessica, CHAMPION Nathalie, MERGEN Marie-Christine, PAYEN Brigitte, MM BEENEN Ludovic, BOUILLIARD Francis, GRENET Jean-Paul, PEYTHIEU Nicolas, SEY Cyril

Absent(s) :

M MERGEN Grégory (qui a donné son pouvoir à M BOUILLIARD Francis)

Secrétaire de séance :

Mme AVIAT Christelle

DICRIM

DELIBERATION

Madame le Maire donne lecture du DICRIM (Document d'information communal sur les risques majeurs).

Madame le Maire rappelle que ce document a pour objectif d'informer tout citoyen sur :

- les risques naturels et technologiques
- les conséquences sur les personnes et les biens
- les mesures individuelles et collectives de prévention, de protection et de sauvegarde mises en oeuvre
- les événements et accidents significatifs survenus sur la commune (circulaire du 20 juin 2005)
- les moyens d'alerte en cas d'enlèvement ou de danger.

DECISION

Après avoir délibéré,

le conseil municipal VALIDE ce document.

Il sera mis à disposition des habitants à la Mairie, une copie pourra être réalisée sur demande ainsi qu'une publication sur l'application Panneau Pocket.

Pour : 11 Contre : 0 Abstention : 0

Emis et rendu exécutoire

le

Reçu en Préfecture

le

Publié ou notifié

le

Fait et délibéré en séance, les jour, mois et an susdits.

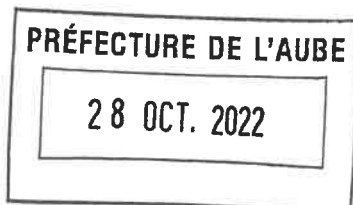
Au registre sont les signatures.

Pour Copie Conforme :

En Mairie, le 25 octobre 2022

Le Maire

Jessica CHAINE





DOCUMENT D'INFORMATION COMMUNAL SUR LES RISQUES MAJEURS (D.I.C.R.I.M.) VINETS

La prévention, notre priorité

L'information et la sensibilisation des citoyens face aux risques majeurs sur notre commune sont des éléments essentiels pour une prévention efficace.

L'équipe municipale a décidé l'élaboration du Plan Communal de Sauvegarde afin de préserver la sécurité des habitants et de protéger au mieux leurs biens et leur environnement. Ce plan a pour objectif de définir les mesures de prévention et de secours prises pour faire face à cette situation de crise. La réalisation du P.C.S. répond par ailleurs à l'obligation réglementaire qui lui est faite.

Ce D.I.C.R.I.M. présente les risques qui menacent notre territoire, rappelle les consignes de sécurité à respecter, les moyens d'alerte prévus par la commune, les numéros d'urgence et les démarches à suivre si une telle situation survient sur la commune.

En de telles circonstances, vigilance et entraide sont nécessaires et salvatrices.

Le maire, Jessica Chainé



LES RISQUES MAJEURS AUXQUELS NOTRE COMMUNE EST EXPOSÉE :



Inondation



Rupture de Digue



Mouvement de terrain



Transports Matières dangereuses



Risque nucléaire



Risque industriel



Canicule



Grand froid



Tempêtes, vents violents



Pandémies / risques sanitaires

LES ARRÊTÉS PORTANT RECONNAISSANCE DE L'ÉTAT DE CATASTROPHE NATURELLE (CatNat)

- 1 arrêté CatNat Inondation
- 1 arrêté CatNat Mouvement de terrain

Qu'est-ce qu'un risque ?

Le risque est la possibilité qu'un événement d'origine naturelle, ou lié à une activité humaine, se produise, dont les effets peuvent mettre en jeu un grand nombre de personnes, ou occasionner des dommages importants, et dépasser les capacités de réaction de la société.



Risque = produit d'un aléa + un enjeu

Il existe plusieurs type de risques :

- **Les risques naturels**
(inondation, mouvement de terrain,...)
- **Les risques technologiques**
(industries, nucléaire, transport de matière dangereuses,...)
- **Les risques météorologiques**
- **Les risques sanitaires** (pandémie,...)

Un risque est dit « majeur » si sa fréquence est faible et sa gravité très lourde.

Pourquoi s'informer sur les risques majeurs ?

L'article L.125.2 du Code de l'environnement précise que « les citoyens ont un droit à l'information sur les risques majeurs auxquels ils sont soumis et sur les mesures de sauvegarde qui les concernent ».

Conformément à cette réglementation, ce document vous informe sur les risques auxquels la commune de **VINETS** peut être exposée.

Il a pour objectif de vous sensibiliser aux bons réflexes de protection à adopter en cas de catastrophe majeure, afin que vous deveniez acteur de votre propre sécurité.

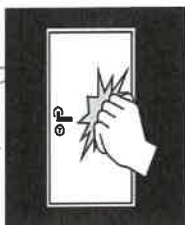


En cas d'événement grave, Comment serez-vous alerté ?



En cas d'événement majeur, vous serez alertés de la manière suivante :

- Le territoire communal a été divisé en secteurs :
un élu a été choisi pour diffuser l'alerte
dans chaque secteur
- L'alerte s'effectuera en porte-à-porte et avec l'application Panneau Pocket



ALERTE SANS EVACUATION DES POPULATIONS

- Un risque menace votre quartier.
- Préparez-vous à évacuer sur ordre si cela est nécessaire.
- Restez attentifs aux instructions qui seront données pour votre sécurité.

ATTENTION, ALERTE AVEC EVACUATION DES POPULATIONS

- Un événement exceptionnel est attendu.
- Évacuez immédiatement la zone où vous vous trouvez, dans le calme.
- Rejoignez le point de ralliement dont vous relevez et suivez toutes les instructions données par le maire ou les forces de l'ordre.

CONSTITUEZ
VOTRE KIT
DE SÉCURITÉ



Radio à piles

Bougies ou
lampes de poche

Nourriture
et eau potable

Médicaments

Vêtements

**Les consignes
complémentaires
seront données par
porte-voix**



**POINT DE RASSEMBLEMENT ET DE DISTRIBUTION :
Salle polyvalente
Place de la Mairie**



Risque inondation

Plus d'infos sur
<https://www.georisques.gouv.fr/>
www.aube.gouv.fr

Définitions :

L'inondation est la submersion rapide ou lente d'une zone habitée ou non ; elle correspond au débordement des eaux lors de la crue.

La crue, quant à elle, correspond à une augmentation de la hauteur d'eau, sans conduire forcément à une inondation.

2 types d'inondations existent :

- Les inondations lentes ou de plaine, par débordement d'un cours d'eau ou remontée de la nappe phréatique.
- Les inondations rapides ou torrentielles, consécutives à de violentes averses.



le risque

Le risque à Vinets :

Vinets est concernée par l'inondation lente de plaine. La rivière traversant la commune à proximité des habitations peut engendrer des débordements qui peuvent durer plusieurs jours. La montée des eaux est lente, ce qui laisse généralement le temps de s'organiser.

Les mesures de prévention :

En **2011**, le **Plan de Prévention des Risques Inondation Aube Aval** a été approuvé sur la commune. Il recense l'ensemble des zones sujettes à inondation et régit de ce fait l'occupation des sols et les droits de construction sur la commune.

Les moyens de surveillance et l'alerte :

Une surveillance permanente des cours d'eau est assurée au niveau national. Le bilan de ces observations est consultable 24H/24 sur le site <http://www.vigicrues.gouv.fr> (site de prévision des crues).

Toute personne témoin d'un éventuel problème doit prévenir les autorités (Mairie, pompiers ou gendarmerie).

Le maire déclenche alors le Plan Communal de Sauvegarde qui organise les secours et définit les points de ralliement.



POINT DE RALLIEMENT :

Salle polyvalente
Place de la Mairie



LE RISQUE INONDATION

L'inondation est une **submersion, rapide ou lente, d'une zone habituellement hors d'eau**. Lorsque celle-ci est densément urbanisée, l'impact de ces débordements sur les personnes, les biens, les équipements ou les activités économiques peut être très dommageable. Les mesures préventives, comme les comportements de mise en sécurité, permettent de réduire ces conséquences et d'**améliorer la résilience** des populations, du territoire et des activités économiques.



Les **repères de crues** ont pour vocation de sensibiliser la population au risque d'inondation et de favoriser la conscience du risque, en nous rappelant qu'une crue majeure peut se reproduire à l'avenir.

LES CONSIGNES DE SÉCURITÉ

AVANT

Télécharger l'application
Panneau Pocket



Disposez d'un poste de radio à piles (Radio France, France Info).



Informez-vous sur le risque (mairie, préfecture).

PENDANT



Évitez tout déplacement inutile.



N'allez pas chercher vos enfants à l'école.



Ne téléphonez qu'en cas de besoin.



Sur demande des autorités, **rejoignez un centre d'accueil**.

À L'ANNONCE DE LA MONTÉE DES EAUX :



Protégez-vous et votre habitation.



Mettez-vous en sécurité dans un abri en dur, montez dans les étages. Ne descendez pas dans les sous-sols.



Coupez les alimentations en électricité et en gaz.

VOUS CIRCULEZ AU MOMENT DE L'ALERTE :



Ne circulez pas dans une zone inondée. Éloignez-vous des cours d'eau, berges et ponts.

APRÈS



Ne rétablissez les réseaux qu'après vérification technique. Assurez-vous que l'eau du robinet est potable.



Faites l'inventaire des dégâts. Déclarez le sinistre au plus tôt à votre assureur.



Aérez et désinfectez les pièces.

DANS TOUS LES CAS, RESPECTEZ LES CONSIGNES DE SÉCURITÉ DIFFUSÉES PAR LES AUTORITÉS.



Le risque rupture de digue des barrages-réservoirs

(les cartes des ondes de submersion sont disponibles sur www.aube.gouv.fr)

Le risque à **Vinets** :

La commune est concernée, pour une partie de son territoire, par le risque de rupture du barrage-réservoir **MARNE**.

Afin de prévenir tout risque d'accident, des mesures de prévention sont mises en œuvre :

- surveillance constante et inspections fréquentes par le gestionnaire
- visite bi-annuelle de l'ouvrage par le service de contrôle
- vidange décennale du réservoir avec contrôle des parties habituellement immergées

Les zones concernées :

L'alerte :

Le Maire recevra l'alerte de la Préfecture.

La sirène de la mairie sera déclenchée, des messages d'information seront diffusés à la radio, réseaux sociaux, application panneau pocket. Le maire dépêchera des élus et/ou les services techniques pour informer les personnes des secteurs concernés à l'aide d'une sonorisation mobile.



Ce que vous devez faire en cas de **RUPTURE DE DIGUE DE BARRAGE- RÉSERVOIR :**

Dans tous les cas, ne vous engagez pas à pied ou en voiture dans une zone inondée. N'évacuez qu'après en avoir reçu l'ordre.

DES AUJOURD'HUI :

- Informez-vous auprès de la mairie de la situation de votre habitation au regard du risque « rupture de barrage ».
- Mettez hors d'atteinte des inondations vos papiers importants, vos objets de valeurs, les matières polluantes, toxiques et les produits flottants.

AVANT LA RUPTURE DE BARRAGE :

A l'annonce de l'arrivée de l'eau :

- Fermez portes, fenêtres, soupiraux, aérations... qui pourraient être atteints par l'eau.
- Coupez vos compteurs électriques et gaz.
- Surélevez vos meubles et mettez à l'abri vos denrées périssables.
- Amarrez les cuves et objets flottants de vos caves, sous-sols et jardins.

Lorsque l'eau est arrivée :

- Montez dans les étages avec : eau potable, vivres, papiers d'identité, radio à piles, lampe de poche, piles de rechange, vêtements chauds. N'oubliez pas vos médicaments.
- Ecoutez les instructions des pouvoirs publics en écoutant la radio

APRES L'INONDATION :

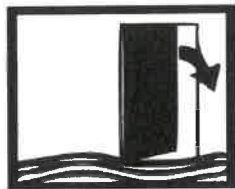
- Ne revenez à votre domicile qu'après en avoir eu l'autorisation.
- Aérez, désinfectez et dans la mesure du possible, chauffez votre habitation.
- Ne rétablissez l'électricité que sur une installation sèche et vérifiée.
- Assurez-vous en mairie que l'eau est potable.
- Faites l'inventaire de vos dommages et contactez votre compagnie d'assurance pour élaborer votre dossier de déclaration de sinistre.

Rappel des bons réflexes :

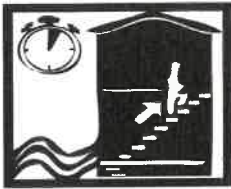
Rupture de digue de barrage-réservoir



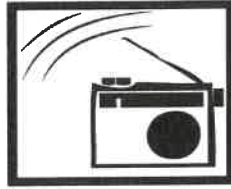
Coupez
électricité
et gaz



Fermez la
porte et les
aérations



Montez dans
les étages



Ecoutez la
radio

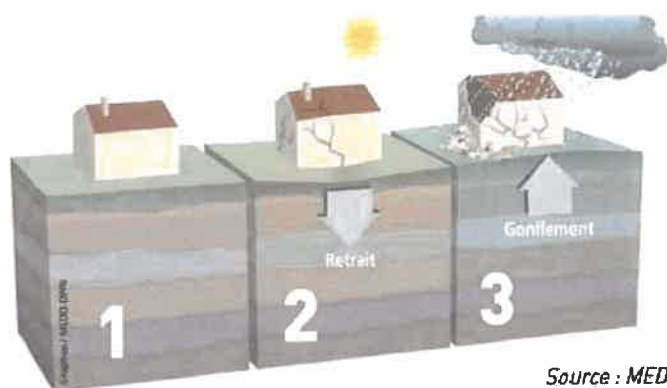


Ne prenez pas
votre véhicule



Risque Mouvement de terrain (Retrait-gonflement des argiles)

Les variations de la quantité d'eau dans certains terrains argileux produisent des gonflements (en période humide) et des tassements (périodes sèches). Cela peut provoquer des dégâts sur les constructions (fissures, déformations des ouvertures), pouvant rendre inhabitables certains locaux.



Source : MEDD



Le risque à Vinets :

La commune se situe sur une **zone d'aléa moyen** pour les argiles.

Attention, cela ne signifie pas que le risque n'est pas présent, mais que le problème se manifestera essentiellement en cas de fortes sécheresses.

Près de la moitié du territoire est concernée par un sol argileux <https://www.georisques.gouv.fr/> (Pour consulter la cartographie du risque, consultez le site).

Les mesures de prévention :

Le Ministère de l'Écologie a édité une **plaquette d'information** sur le risque argile « **Le retrait-gonflement des argiles : comment prévenir les désordres dans l'habitat individuel?** ». Vous pouvez télécharger cette plaquette en format PDF. <http://www.developpement-durable.gouv.fr/>

Comment faire pour prévenir les dégâts ?



Eloignez la végétation du bâti :
les racines amplifient le phénomène de déstructuration des façades



Réalisez une structure étanche autour du bâtiment

Vous retrouverez l'ensemble de ces conseils sur www.argiles.fr



LE RISQUE MOUVEMENT DE TERRAIN

LES CONSIGNES DE SÉCURITÉ



Quittez rapidement les bâtiments.



Gagnez un point haut pour vous mettre hors de portée du danger.



Fuyez latéralement pour sortir le plus vite possible de l'axe de la coulée.

DANS TOUS LES CAS, RESPECTEZ LES CONSIGNES DE SÉCURITÉ DIFFUSÉES PAR LES AUTORITÉS.

Le risque mouvement de terrain est consécutif à un **ensemble de déplacements, plus ou moins brutaux, du sol ou du sous-sol, d'origine naturelle ou anthropique**. On en distingue plusieurs types : glissement de terrain, chutes de blocs, érosion du littoral, effondrement, coulée de boue, retrait-gonflement des argiles.

Ce risque peut être déclenché ou amplifié en cas de fortes précipitations ou de succession de périodes de gel/dégel.



LE RISQUE TRANSPORT DE MARCHANDISES DANGEREUSES

Le risque T.M.D. est consécutif à un accident impliquant un **transport de marchandises dangereuses par voie routière, ferroviaire, fluviale ou canalisations** (gazoduc, oleoduc, pipeline etc.) Il peut avoir des conséquences graves pour la population, les biens et/ou l'environnement liées aux phénomènes induits : explosion, incendie, dégagement de nuage toxique, voire la combinaison de ces phénomènes.

LES CONSIGNES DE SÉCURITÉ



Confiner-vous rapidement dans le bâtiment le plus proche.



Ne fumez pas. Évitez les gestes pouvant provoquer une flamme ou une étincelle.

DANS TOUS LES CAS, RESPECTEZ LES CONSIGNES DE SÉCURITÉ DIFFUSÉES PAR LES AUTORITÉS.



Risque transport de matières dangereuses



Le risque lié aux Transports de Matières Dangereuses, appelé aussi TMD, est consécutif à un accident se produisant lors du transport par voie routière, ferrée, aérienne, par voie d'eau ou par canalisation, de matières dangereuses. Il peut entraîner des conséquences graves pour la population, les biens et l'environnement.

Le risque à Vinets :

La commune est traversée par des routes départementales.

Les principaux dangers sont l'explosion, l'incendie, la fuite d'un liquide polluant, et la formation d'un nuage toxique.

Les mesures de prévention :

Le **Plan Communal de Sauvegarde** prévoit la mise en place d'une cellule de crise pour optimiser les actions sur le terrain (secours, déviations de la circulation, arrêt des pompages en cas de pollution des cours d'eau...).

Des plans d'organisation départementale des secours (tels que les **Dispositions O.R.S.E.C., "Transport de Matières Dangereuses"**) seront mis en œuvre si nécessaire.

La signalisation des véhicules transportant des matières dangereuses :

Les véhicules transportant des matières dangereuses ou radioactives sont identifiables par un des logos suivants, apposés notamment à l'arrière droit du véhicule :



Matières explosives



Gaz



Matières inflammables



Solides inflammables



Matières spontanément inflammables



Matières qui au contact de l'eau dégagent des vapeurs inflammables



Matières comburantes



Matières toxiques



Matières infectieuses



Matières radioactives



Matières corrosives



Les produits chauds (+100°C)



Autres dangers



Dangereux pour l'environnement

Le centre de production d'électricité de Nogent sur Seine (CNPE) :

Vinets est située à proximité du CNPE de Nogent sur Seine. La commune peut donc être concernée par un accident de transport de matières radioactives qui y sont acheminées pour traitement.



LE RISQUE NUCLÉAIRE

Le risque Nucléaire représente tous les **rejets accidentels d'éléments radioactifs** à l'extérieur des conteneurs ou enceintes prévus pour les contenir. Les rejets peuvent se produire lors d'accidents de transport, lors d'utilisations médicales ou industrielles de radioéléments et lors de dysfonctionnement grave dans une installation nucléaire industrielle.

Selon l'exposition à la source radioactive, ce phénomène peut générer par **irradiation** (proximité de la source) ou **contamination** par l'atmosphère (air respiré) ou par les retombées au sol (aliments frais ingérés), **des conséquences graves et à long terme sur les personnes, les biens et sur l'environnement** (pollution des cultures et des sols irréversible, perte d'exploitation, augmentation des risques de cancers, décès, etc.).

LES CONSIGNES DE SÉCURITÉ



Écoutez la radio. Respectez les consignes des autorités.



Fermez et calfeutrez portes, fenêtres et ventilations.



Rentrez rapidement dans le bâtiment le plus proche.

**DANS TOUS LES CAS, RESPECTEZ
LES CONSIGNES DE SÉCURITÉ
DIFFUSÉES PAR LES AUTORITÉS.**



Le risque industriel



Site recensé :

Silo SCARA Rue de la l'Huitrelle

Mesures prises

- Réglementation imposée aux industriels : études d'impact et de dangers, formations des salariés, réalisation de plans
- Contrôle régulier des installations par les services de l'État

Un risque industriel majeur est un événement accidentel se produisant sur un site industriel et

entraînant des conséquences immédiates graves pour le personnel, les populations avoisinantes, les biens et/ou l'environnement.

Les bons réflexes

AVANT

- Évaluez le risque (distance par rapport à l'installation, nature du risque)

PENDANT

- Enfermez-vous dans le bâtiment le plus proche
- Calfeutrez toutes les arrivées d'air
- Coupez le chauffage
- N'allumez pas de feu (cigarette, briquet, allumette, etc.)
- En cas de fuite, ne touchez pas et éloignez-vous



LE RISQUE GRAND FROID

Le risque de Grand Froid est lié à la survenue de températures atteignant des **valeurs nettement inférieures aux normales saisonnières** du département concerné et s'étalant sur **plusieurs jours**. Il s'accompagne souvent d'autres phénomènes météorologiques dangereux : formation de verglas et de glace, chutes de neige, pollution atmosphérique, etc.

Ces périodes de Grand Froid ont des **conséquences graves pour les personnes fragilisées** (hypothermie, aggravation des pathologies et des maladies infectieuses, intoxication par le monoxyde de carbone...), **les biens et la vie quotidienne** (gel des réseaux électriques, des conduites d'alimentation, coupure de la circulation ferroviaire, aérienne, etc.).

LES CONSIGNES DE SÉCURITÉ



Protégez vos canalisations et compteur d'eau.



Évitez de vous déplacer.



Limitez les efforts physiques et les activités à l'extérieur.



Écoutez la radio et respectez les consignes des autorités.



Donnez et prenez des nouvelles de votre entourage.



Si vous remarquez une personne en difficulté dans la rue, composez le 115 (n° d'urgence).

DANS TOUS LES CAS, RESPECTEZ LES CONSIGNES DE SÉCURITÉ DIFFUSÉES PAR LES AUTORITÉS.



LE RISQUE CANICULE

LES CONSIGNES DE SÉCURITÉ



Hydratez-vous en buvant de l'eau régulièrement (ne consommez pas d'alcool).



Restez à votre domicile dans les pièces les plus fraîches. Fermez les volets le jour.



Évitez les efforts physiques et les sorties aux heures les plus chaudes.



Donnez et prenez des nouvelles de votre entourage.



Écoutez la radio et respectez les consignes des autorités.

DANS TOUS LES CAS, RESPECTEZ LES CONSIGNES DE SÉCURITÉ DIFFUSÉES PAR LES AUTORITÉS.

Le risque canicule survient lorsque les températures journalières (**diurnes et nocturnes**) atteignent, durant plusieurs jours, des **valeurs nettement supérieures aux normales saisonnières du département concerné**. Il s'accompagne souvent d'autres phénomènes dangereux : sécheresse et appauvrissement de la ressource en eau, augmentation du risque d'incendie, pollution atmosphérique, etc.

Ces périodes de canicule ont des **conséquences graves pour les personnes fragilisées** (coup de chaleur, déshydratation, troubles respiratoires,...) pour les **biens et la vie quotidienne** (fissuration des façades des habitations, pollution des zones urbanisées...).



Risque Tempête – vents violents

Une tempête correspond à l'évolution d'une perturbation atmosphérique où se confrontent deux masses d'air aux caractéristiques bien distinctes (température, humidité...).



Les effets d'une tempête :

Vents violents, précipitations intenses... Les tempêtes sont souvent à l'origine de dégâts importants.

Les conséquences :


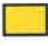


Le nombre de victimes peut être important. Le problème est souvent lié à l'imprudence des personnes. En effet, les tempêtes peuvent être à l'origine de la projection d'objets, de la chute de tuiles, elles peuvent entraîner des chutes d'arbres, des inondations, voir même des glissements de terrain. Évitez de sortir durant l'épisode de tempête.

Le risque :

Selon Météo France, en moyenne 15 tempêtes affectent la France chaque année, et une tempête sur dix peut être qualifiée de forte (un épisode est qualifié de forte tempête si au moins 20% des stations départementales enregistrent un vent maximal instantané supérieur à 100 km/h).

Comme l'ensemble du territoire métropolitain, la commune peut être exposée aux tempêtes.

Rappel des codes couleur de la vigilance météorologique :

-  **Une vigilance absolue s'impose**
des phénomènes météorologiques dangereux
d'intensité exceptionnelle sont prévus ...
-  **Soyez très vigilant**, des phénomènes
météorologiques dangereux sont prévus ...
-  **Soyez attentif** si vous pratiquez des
activités sensibles au risque météorologique ...
-  **Pas de vigilance particulière.**



Vent violent



Neige-verglas



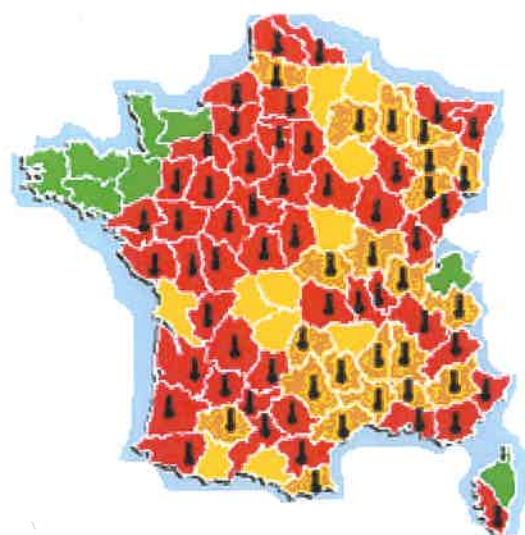
Pluie-inondation



Canicule



Orages





Ce que vous devez faire en cas de tempête

DES AUJOURD'HUI

- Informez-vous sur les prévisions météorologiques en consultant notamment le site de Météo France : <http://www.meteofrance.com>

Si une tempête est annoncée :

- Mettez à l'abri ou amarrez les objets susceptibles d'être emportés.
- Evitez de prendre la route.
- Reportez autant que possible vos déplacements.

PENDANT UNE TEMPETE

- Mettez-vous à l'abri dans un bâtiment, fermez portes et volets.
- Débranchez appareils électriques et antennes de télévision.
- Ne vous abritez pas sous les arbres.
- Ne vous approchez pas des lignes électriques ou téléphoniques.
- N'intervenez pas sur les toits
- Si vous devez impérativement sortir, soyez prudents.

APRES UNE TEMPETE

- Faites couper branches et arbres qui menacent de tomber.
- Faites attention aux fils électriques et téléphoniques tombés au sol.
- Faites l'inventaire de vos dommages et contactez votre compagnie d'assurance pour élaborer votre dossier de déclaration de sinistre.

Rappel des bons réflexes : Tempête – vents violents



Enfermez-vous dans un bâtiment



Fermez portes et volets



Ne montez pas sur un toit



Ne prenez pas votre véhicule



Ne restez pas sous les lignes électriques



Risques sanitaires : Exemple de la pandémie grippale

Une pandémie grippale est définie comme une forte augmentation des cas de grippe. Elle fait suite à la circulation d'un nouveau virus contre lequel l'immunité de la population est faible ou nulle.



Le risque :

Comme l'ensemble du territoire métropolitain, la commune peut être exposée aux risques de pandémie.

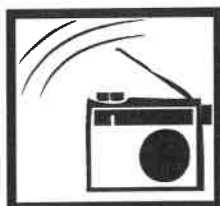
Les mesures de prévention :

La transmission des virus de la grippe se fait principalement par voie aérienne, par le biais de la toux, de l'éternuement ou des postillons, mais peut également être transmise par les mains et les objets contaminés.

- D'une façon générale, lorsque vous êtes malade, utilisez des mouchoirs en papier que vous jetterez après usage dans un sac fermé.
- Protégez votre nez et votre bouche lorsque vous éternuez.
- Evitez enfin tout contact avec des personnes fragiles (nourrissons, enfants, personnes âgées ou malades).



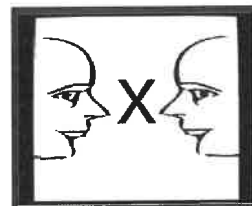
Rappel des bons réflexes en cas de pandémie grippale :



Restez à
l'écoute des
infos radio et
TV



Lavez-vous
régulièrement les
mains au savon
et/ou avec une
solution
hydroalcoolique



Evitez tout contact
avec une
personne malade



es numéros utiles :

- **Mairie de Vinets :** **03 25 37 80 48**
- **Préfecture de l'Aube :**
Troyes **03 25 42 35 00**
- **Direction Départementale
des Territoires (DDT)**
 - Agence Sud Est - **03 25 92 53 10**
 - Siège DDT : Troyes **03 25 71 18 00**
- Numéro d'appel d'**urgence européen unique**,
disponible gratuitement partout dans l'Union
Européenne **112**
- **Pompiers** **18**
- **Police / gendarmerie** **17**
- **SAMU** **15**
- **Numéro d'urgence pour les personnes
sourdes et malentendantes**
(contact par fax ou SMS seulement) : **114**
- **ERDF / GRDF** **03 25 06 19 32**
- **Conseil Général**
Centre routier **0800 12 10 10**
- **Météo France** **08 92 68 02 80**

Pour plus d'informations, vous pouvez consulter les sites internet suivants :

<http://aube.gouv.fr>

<http://www.risques.gouv.fr>

<http://www.prim.net>

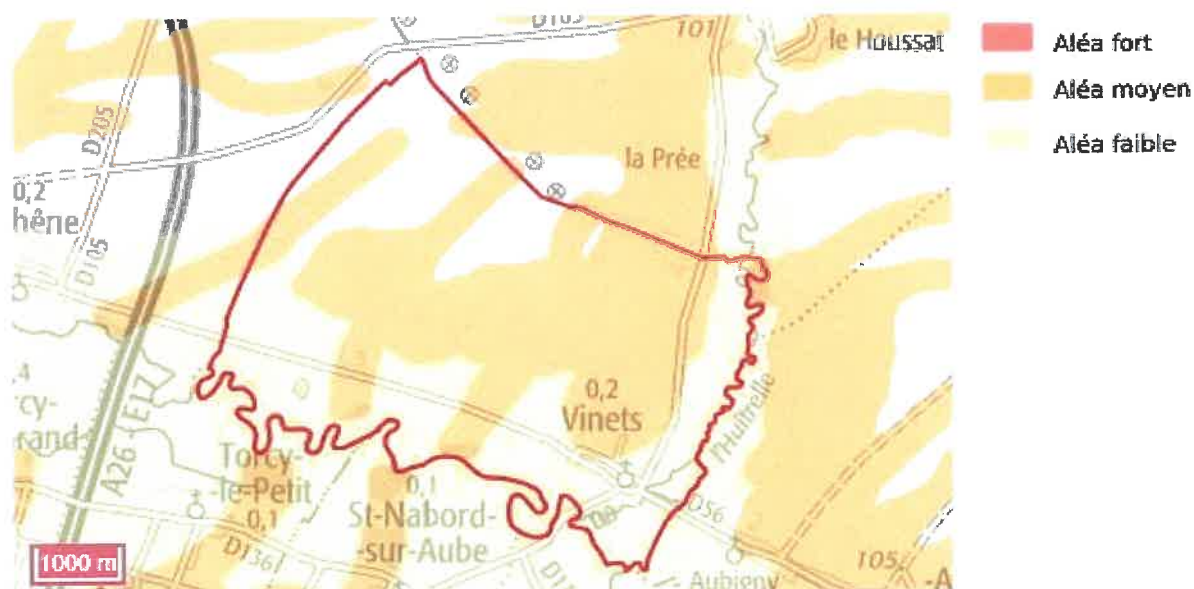
<http://www.developpement-durable.gouv.fr/-Sites-Portail-Risques>

Notes personnelles :

Informations historiques des inondations

Date de l'évènement (Date début / Date Fin)	Type d'inondation	Approximation du nombre de victimes
08/03/2006 - 12/03/2006	Crue pluviale lente (temps montée $t_m > 6$ heures),Ruissellement rural,Nappe affleurante	aucun_blesses
30/09/2000 - 05/04/2001	Crue pluviale lente (temps montée $t_m > 6$ heures),Ruissellement rural,Nappe affleurante,Mer/Marée	de 1 à 9 morts ou disparus
31/12/1981 - 27/01/1982	Crue nivale,Crue pluviale (temps montée indéterminé),Ecoulement sur route,non précisé	aucun_blesses
09/01/1955 - 30/01/1955	Crue pluviale lente (temps montée $t_m > 6$ heures),Nappe affleurante	de 1 à 9 morts ou disparus
31/12/1909 - 27/01/1910	Crue nivale,Crue pluviale lente (temps montée $t_m > 6$ heures),Ruissellement rural,Nappe affleurante,Mer/Marée,rupture d'ouvrage de défense	de 10 à 99 morts ou disparus
31/08/1866 - 27/10/1866	Crue pluviale lente (temps montée $t_m > 6$ heures),rupture d'ouvrage de défense	de 1 à 9 morts ou disparus

Retrait-gonflements des sols argileux

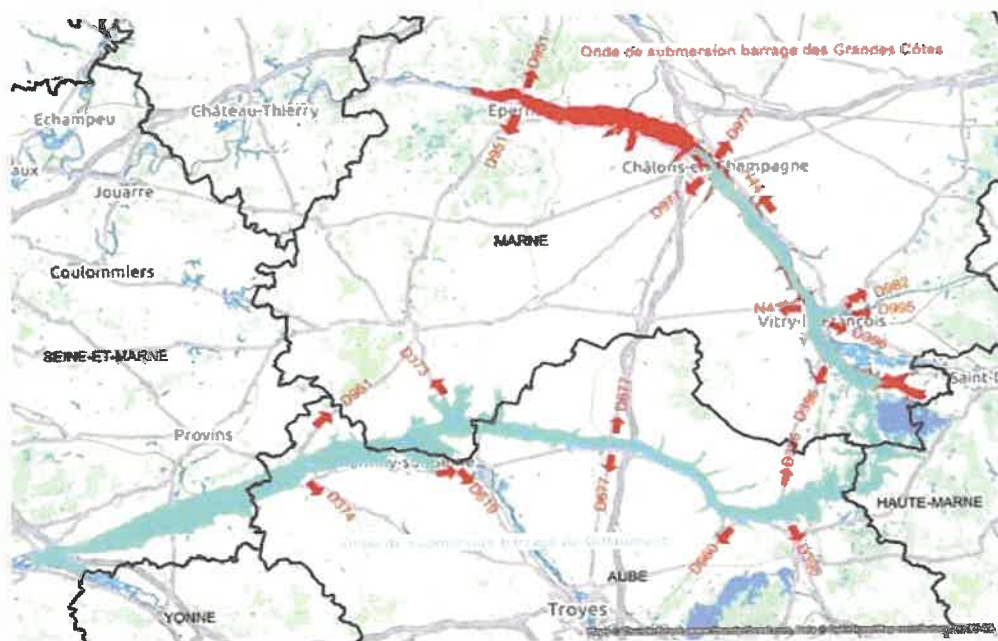


Anciens sites industriels et activités de service (BASIAS)



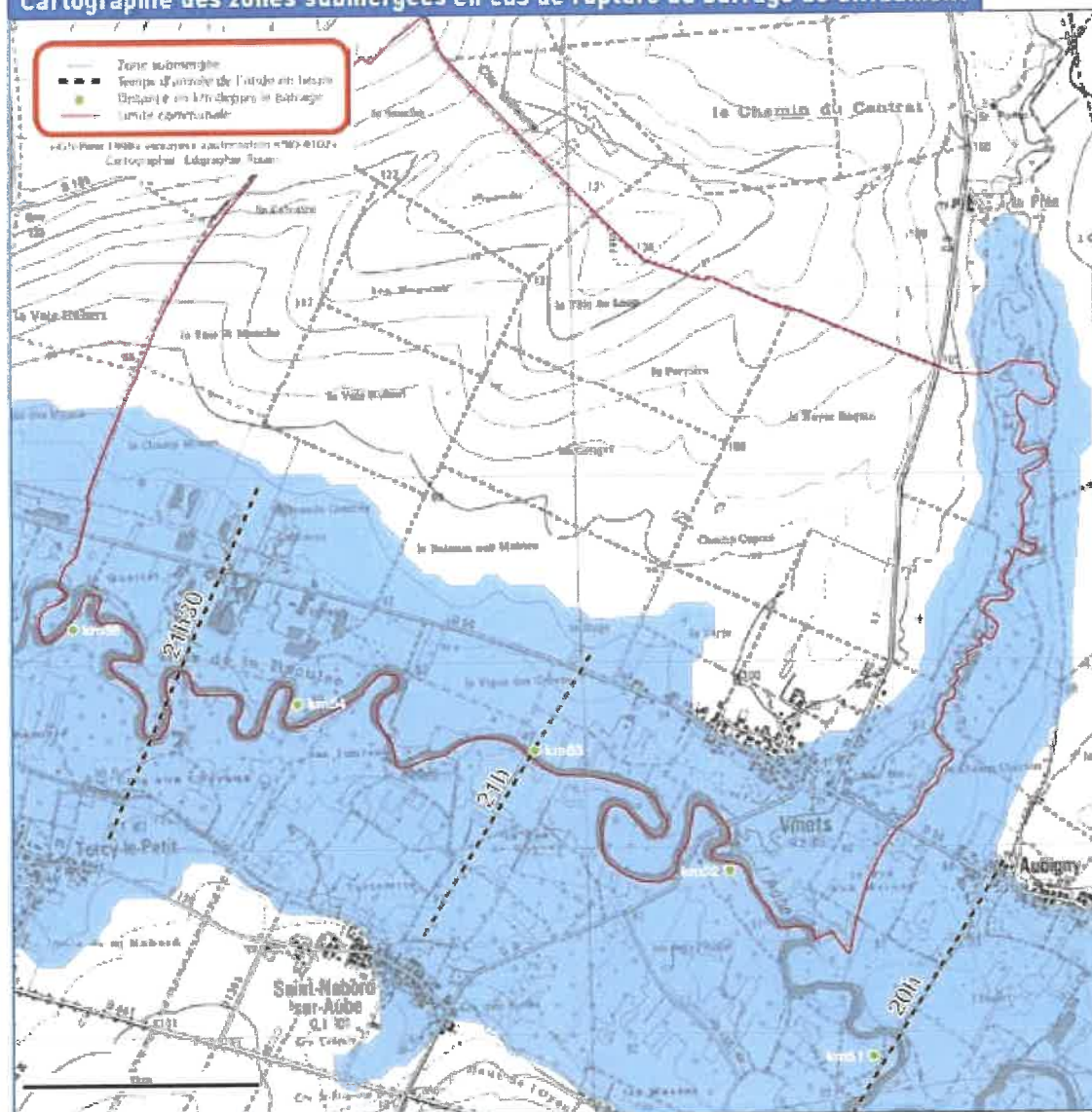
Installations Industrielles classées





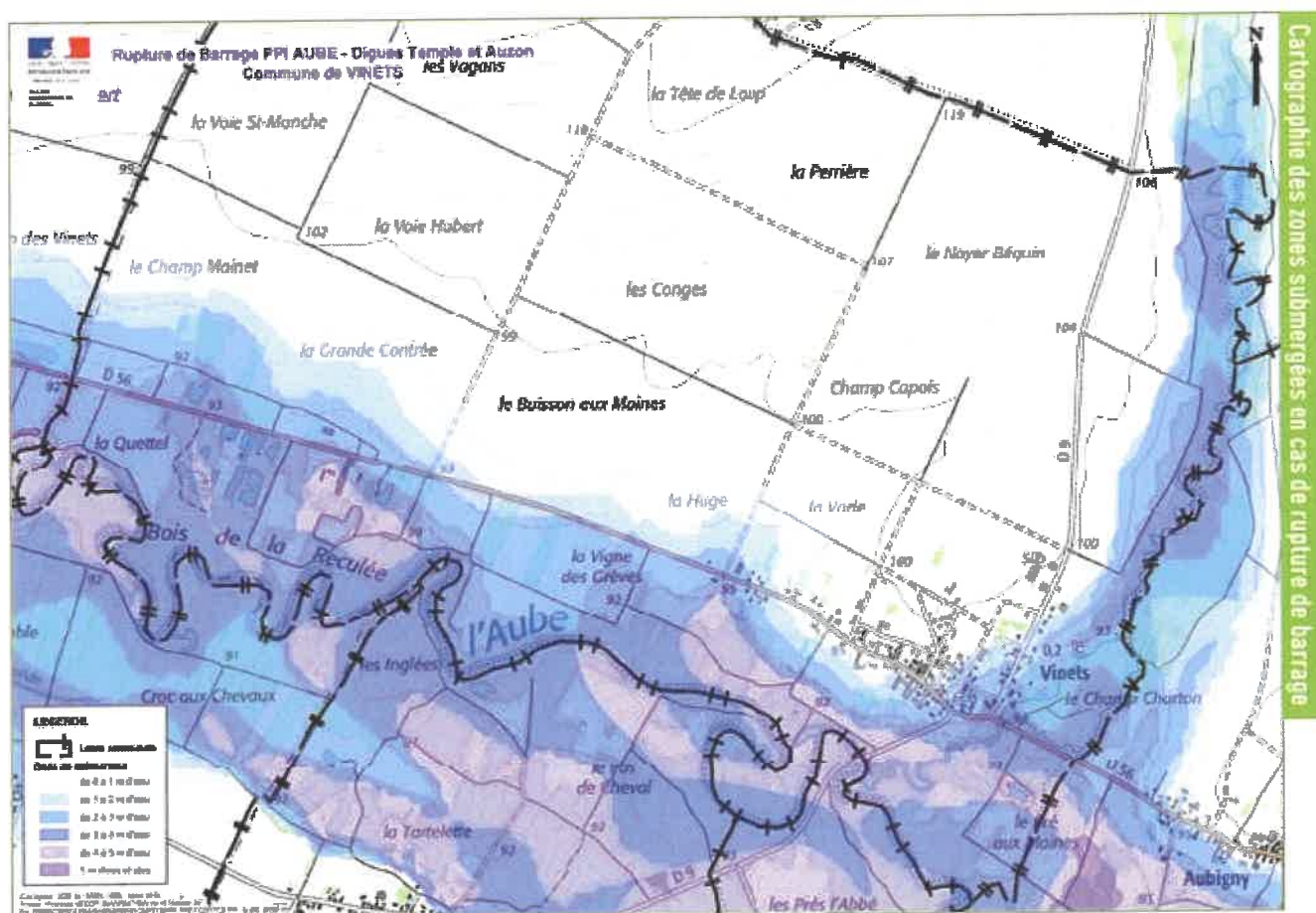
VINETS

Cartographie des zones submergées en cas de rupture du barrage de Giffaumont



20 heures et 15 minutes

Situation : Zone d'Inondation Spécifique (ZIS)

[illegible]

Situation : Zone d'inondation spécifique (ZIS)



Temps d'arrivée de l'onde de submersion : 8 heures et 45 minutes