

# PRÉCY-SAINT-MARTIN

## DICRIM

(**D**ocument d'**I**nformation **C**ommunale sur les **R**isques **M**ajeurs)



**RISQUES MAJEURS**  
**Apprenons les bons réflexes !**

**Document à conserver**

*Article L721-1 du code de la Sécurité Intérieure*

*« Toute personne concourt par son comportement à la sécurité civile. En fonction des situations auxquelles elle est confrontée et dans la mesure de ses possibilités, elle veille à prévenir les services de secours et à prendre les premières dispositions nécessaires ».*

Madame, Monsieur,

Ce document sécurité est d'une TRES GRANDE IMPORTANCE, et doit retenir votre attention.

Toute population soumise à des risques majeurs a droit à une information dite « préventive » afin de connaître les dangers auxquels elle peut être exposée, les dispositions prévues par les pouvoirs publics, et les mesures de sauvegarde à respecter.

Pour vous préparer à un comportement responsable face aux risques potentiels, et afin de réduire leurs conséquences, je vous invite à prendre connaissance de ce **DICRIM**, document synthétique qui constitue l'un des éléments de notre politique de sécurité des personnes.

Sachez que la commune a élaboré également son **Plan Communal de Sauvegarde (PCS)** conformément à la réglementation en vigueur, pour organiser l'action des services communaux et des habitants en cas d'incident important.

Ce document vous permettra de bien mesurer les types de risques qui nous entourent, et de mieux les appréhender pour y faire face. La sécurité civile est l'affaire de **TOUS**, et chacun doit être acteur de sa sécurité et de celle des autres.

Pour votre sécurité, conservez ce fascicule.

*Le Maire*

# Qu'est-ce qu'un risque ?

*Le risque est la possibilité qu'un événement d'origine naturelle ou lié à une activité humaine se produise, dont les effets peuvent mettre en jeu un grand nombre de personnes, ou occasionner des dommages importants, et dépasser les capacités de réaction de la société.*

**Risque = produit d'un aléa + un enjeu**

**Il existe plusieurs types de risques :**

**Les risques naturels**

(inondation, mouvement de terrain,...)

**Les risques technologiques**

(industriel, nucléaire, transport de matières dangereuses,...)

**Les risques météorologiques**

**Les risques sanitaires** (pandémie,...)

etc...

Un **risque** est dit « **majeur** » si sa fréquence est faible et sa gravité très lourde.



*l'événement : l'aléa*



*les enjeux*



*le risque*

## Pourquoi s'informer sur les risques majeurs?

**L'article L.125.2 du Code de l'environnement précise que « les citoyens ont un droit à l'information sur les risques majeurs auxquels ils sont soumis et sur les mesures de sauvegarde qui les concernent ».**

Conformément à cette réglementation, ce document vous informe sur les risques auxquels la commune de **Précy-Saint-Martin** peut être exposée.

Il a pour objectif de vous sensibiliser aux bons réflexes de protection à adopter en cas de catastrophe majeure, afin que vous deveniez acteur de votre sécurité.

## A quels risques sommes-nous exposés à Précý-Saint-Martin?



- **Les risques naturels :**

- **Inondation: PPRI « Aube Amont »** (approuvé le 14/10/2009)
- **Mouvement de terrain: Retrait-gonflement des argiles «aléa fort»**

- **Les risques technologiques:**

- **TMD: RD960, RD80, RD130 et voies communales**
- **Rupture de barrage» du lac-réservoir Aube** (brèche dans la digue de Brévonnes) et **du lac-réservoir Marne** (brèche dans la digue de Giffaumont).
- **Nucléaire: PPI CNPE de Nogent/Seine** (approuvé le 31/07/2019) avec le dispositif de stockage et de distribution des comprimés d'iodure de potassium

**D'autres risques peuvent être signalés, qui ne sont pas uniquement propres à cette commune mais auxquels le territoire peut être confronté :**

- **Les risques diffus**

- **Les risques « météorologiques »:** tempête 1999, fortes neiges de décembre 2010 etc....
- **Les risques « sanitaires »:** pandémie (grippe aviaire 2008, grippe H1N1 2009), canicule etc....



## **Catastrophes naturelles reconnues :**

### **| Arrêtés portant reconnaissance de catastrophes naturelles**

Nombre d'arrêtés de catastrophes naturelles : 1

Inondations, coulées de boue et mouvements de terrain : 1

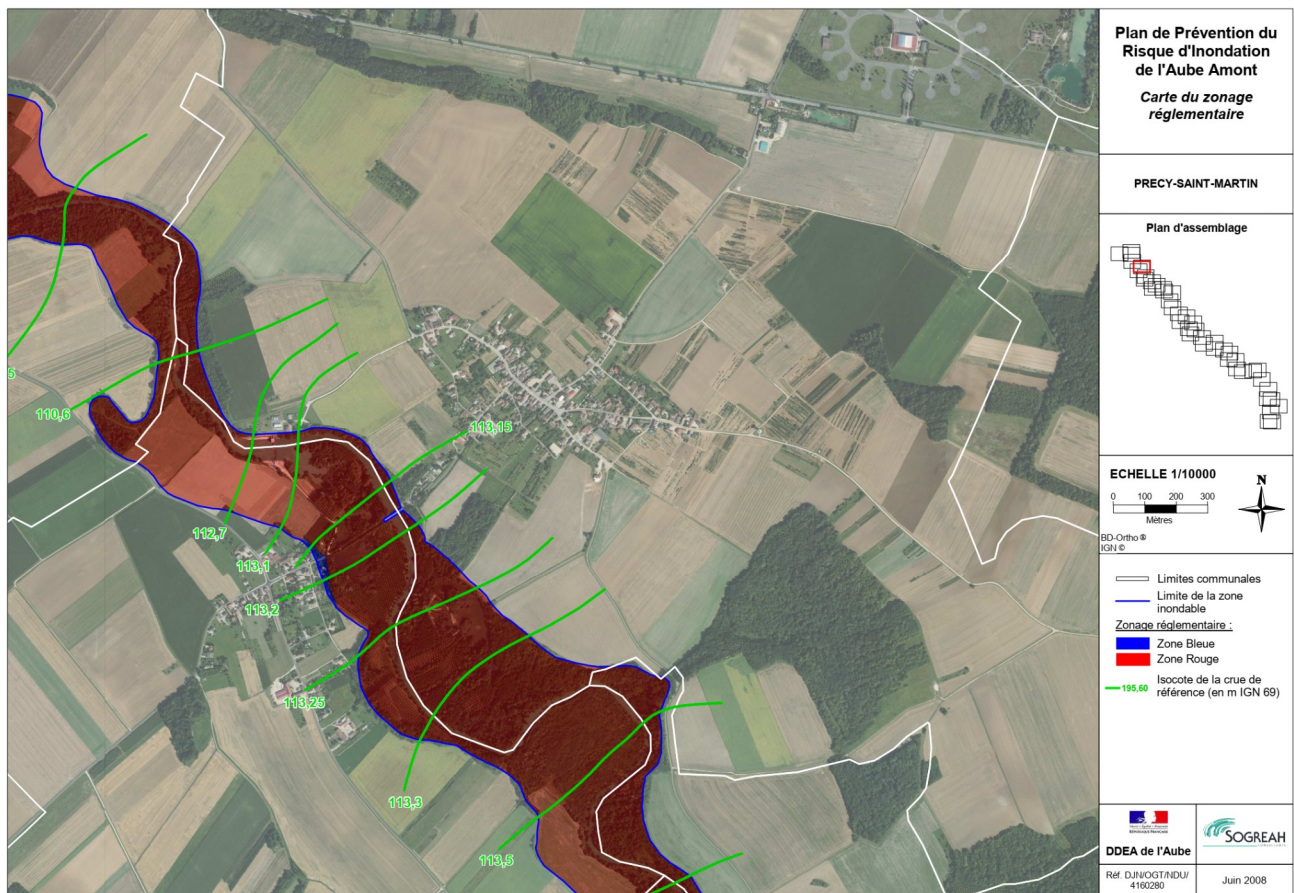
Code national CATNAT	Début le	Fin le	Arrêté du	Sur le JO du
10PREF19990317	25/12/1999	29/12/1999	29/12/1999	30/12/1999

**L'actualité de ces dernières années a été marquée par ces phénomènes. Il semble intéressant de rappeler les quelques consignes à suivre pour bien s'en protéger.**



# Plan de Prévention du Risque Inondation (PPRI Aube Amont)

(approuvé le 14 octobre 2009)



La présence de plusieurs risques majeurs référencés dans le DDRM oblige la commune à réaliser un **Plan Communal de Sauvegarde (PCS)**, document détenu à la mairie, et ce **DICRIM** (**D**ocument d'**I**nformation **C**ommunal sur les **R**isques **M**ajeurs), destiné aux habitants.

Dans le **PCS**, un recensement des moyens humains et matériels a été réalisé, ainsi qu'un système d'alerte et un point de rassemblement reporté dans ce **DICRIM**.

# Alerte de la population

L'alerte doit être déclenchée lorsque le danger est avéré et imminent.

**Le territoire communal a été divisé en secteurs  
Un élu et des suppléants ont été choisis pour diffuser  
l'alerte dans ces secteurs**

## Système d'alerte de la commune

<p><b>Diffusion d'un message d'alerte</b> C'est le Maire qui prend la décision d'alerter ou non en fonction des éléments qu'il a à sa disposition pour évaluer la situation. Une partie de la population seulement peut être alertée, si la menace ne concerne pas l'ensemble du territoire communal, c'est le cas des risques inondations, ruptures de barrage, TMD...</p>	<ul style="list-style-type: none"><li>- <b>Véhicule équipé d'un porte-voix</b></li><li>- <b>Téléphone</b></li><li>- <b>Porte-à-porte</b></li></ul> <div></div>	<ul style="list-style-type: none"><li>- Un porte-voix stocké à la mairie permet de diffuser un message à la population.</li><li>- Lorsque le risque ne concerne que quelques habitations, un message peut être transmis par téléphone depuis la mairie.</li><li>- Le porte-à-porte peut être effectué par les personnes identifiées dans le PCS.</li></ul>
---	--	--

## **Point de rassemblement** **«Salle polyvalente»**



### **Le« Pack » de Sécurité à préparer chez soi:**

Radio à pile, lampe de poche, matériel de confinement (ruban adhésif, serpillières ou tissus pour colmater le bas des portes ...), nourriture et eau, couvertures, vêtements, papiers personnels, médicaments et notamment traitement quotidien....



# Risque inondation

*L'inondation est la submersion rapide ou lente d'une zone habitée ou non; elle correspond au débordement des eaux lors de la crue. La crue, quant à elle, correspond à une augmentation de la hauteur d'eau, sans conduire forcément à une inondation.*

## 2 TYPES D'INONDATION EXISTENT

- Les inondations lentes ou de plaine, par débordement d'un cours d'eau ou remontée de la nappe phréatique.
- Les inondations rapides ou torrentielles, consécutives à de violentes averses.



*le risque*

## Le risque à Précy-Saint-Martin

**Précy-Saint-Martin** est concerné par le risque inondation lente de plaine. En cas de débordement de la **rivière Aube**, l'eau pourrait arriver aux abords des maisons du **hameau de Thomet**. Cette montée des eaux est lente, ce qui laisse généralement le temps de s'organiser.

## Les mesures de prévention

En octobre 2009, un **Plan de Prévention des Risques Inondations (PPRI Aube Amont)** a été approuvé sur la commune. Il recense l'ensemble des zones sujettes à inondation et régit de ce fait l'occupation des sols et les droits de construction sur la commune.

Plus d'infos sur  
[www.aube.gouv.fr](http://www.aube.gouv.fr)

## Les moyens de surveillance et l'alerte

Une surveillance permanente des cours d'eau est assurée au niveau national. Le bilan de ces observations est consultable 24H/24 sur le site du ministère <http://www.vigicrues.gouv.fr> (site de prévision des crues).

Toute personne témoin d'un éventuel problème doit prévenir les autorités (Mairie, pompiers ou gendarmerie).

**Le Maire déclenche alors le Plan Communal de Sauvegarde qui organise les secours et définit les points de rassemblement adaptés au risque.**





# CE QUE VOUS DEVEZ FAIRE

**Dans tous les cas, ne vous engagez pas à pied ou en voiture dans une zone inondée. N'évacuez qu'après en avoir reçu l'ordre.**

## DES AUJOURD'HUI

Informez-vous à la mairie de la situation de votre habitation au regard du risque inondation.

Mettez hors d'atteinte des inondations vos papiers importants, vos objets de valeurs, les matières polluantes, toxiques et les produits flottants.

## PENDANT LA CRUE

**A l'annonce de l'arrivée de l'eau**

Fermez portes, fenêtres, soupiraux, aérations,... qui pourraient être atteints par l'eau.

Coupez vos compteurs électriques et gaz.

Surélevez vos meubles et mettez à l'abri vos denrées périssables.

Amarrez les cuves et objets flottants de vos caves, sous-sols et jardins.

**Lorsque l'eau est arrivée**

Montez dans les étages avec : eau potable, vivres, papiers d'identité, radio à piles, lampe de poche, piles de rechange, vêtements chauds. N'oubliez pas vos médicaments.

## APRES

Ne revenez à votre domicile qu'après en avoir eu l'autorisation.

Aérez, désinfectez et dans la mesure du possible, chauffez votre habitation.

Ne rétablissez l'électricité que sur une installation sèche et vérifiée.

Assurez-vous en mairie que l'eau est potable.

Faites l'inventaire de vos dommages et contactez votre compagnie d'assurance pour élaborer votre dossier de déclaration de sinistre.

## Les bons réflexes !



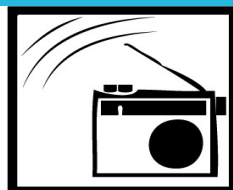
Coupez  
électricité  
et gaz



Fermez la  
porte et les  
aérations



Montez dans  
les étages



Ecoutez la  
radio



Ne prenez pas  
votre véhicule



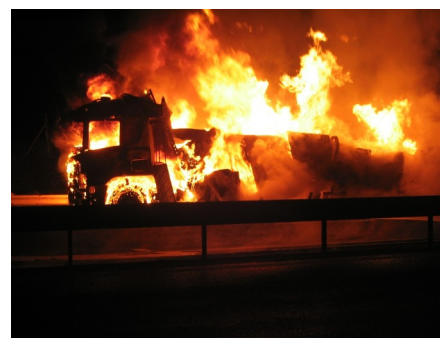
# Risque Transport de Matières Dangereuses (TMD)

*Le risque lié aux Transports de Matières Dangereuses, appelé aussi TMD, est consécutif à un accident se produisant lors du transport par voie routière, ferrée, aérienne, par voie d'eau ou par canalisation, de matières dangereuses. Il peut entraîner des conséquences graves pour la population, les biens et l'environnement.*

## Le risque à Précy-Saint-Martin

**Les RD960, 80, 130 et les voies communales, sont des routes** sur lesquelles peuvent transiter des véhicules contenant des matières dangereuses.

Les principaux dangers sont l'explosion, l'incendie, la fuite d'un liquide polluant, et la formation d'un nuage toxique.



## Les mesures de prévention



Le **Plan Communal de Sauvegarde** prévoit la mise en place d'une cellule de crise pour optimiser les actions sur le terrain (secours, déviations de la circulation, arrêt des pompages en cas de pollution des cours d'eau...).

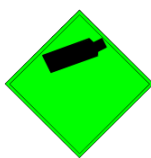
Un plan d'organisation départementale des secours (**Plan O.R.S.E.C. "Transport de Matières Dangereuses"**) sera mis en œuvre si nécessaire.

## La signalisation des véhicules transportant des matières dangereuses :

Les véhicules transportant des matières dangereuses ou radioactives sont identifiables par un des logos suivants, apposés notamment à l'arrière droit du véhicule (quelques exemples de logos).



Matières explosives



Gaz



Matières inflammables



Solides inflammables



Matières spontanément inflammables



Matières comburantes



Matières toxiques



Matières radioactives

Plus d'infos: <http://www.andra.fr/> « classement du transport des matières dangereuses »



# CE QUE VOUS DEVEZ FAIRE

## DES AUJOURD'HUI

Prenez connaissance des consignes de mise à l'abri.

### SI VOUS ETES TEMOIN DE L'ACCIDENT:

Donnez l'alerte (sapeurs pompiers: 18, police/gendarmerie:17; 112 depuis votre portable).

Si des victimes sont à déplorer, ne les déplacez pas, sauf en cas d'incendie.

Si le véhicule ou le réservoir prend feu ou dégage un nuage toxique, éloignez-vous de l'accident d'au moins 300m et mettez-vous à l'abri dans un bâtiment.

## PENDANT L'ACCIDENT

### Si vous entendez l'alerte

Rejoignez le bâtiment le plus proche, fermez toutes les ouvertures et les entrées d'air, arrêtez ventilation et climatisation.

Eloignez-vous des portes et fenêtres, ne fumez pas, ne provoquez pas de flammes, ni étincelles.

Ecoutez la radio (Champagne FM Troyes 97.5).

N'allez pas chercher vos enfants à l'école. Celle-ci est dotée d'un **Plan Particulier de Mise en Sûreté (PPMS)** face aux risques majeurs, qui prévoit la prise en charge des enfants.

Ne téléphonez pas. Lavez-vous en cas d'irritation, et si possible changez de vêtements. Ne sortez qu'en fin d'alerte ou sur ordre d'évacuation.

## Les bons réflexes !



Enfermez-vous dans un bâtiment



Bouchez toutes les entrées d'air



Ecoutez la radio



Ne téléphonez pas



Ni flammes ni cigarettes



N'allez pas chercher vos enfants à l'école





# Risque «rupture de barrage lac-réservoir Aube et Marne»

## Le risque à Précy-Saint-Martin:

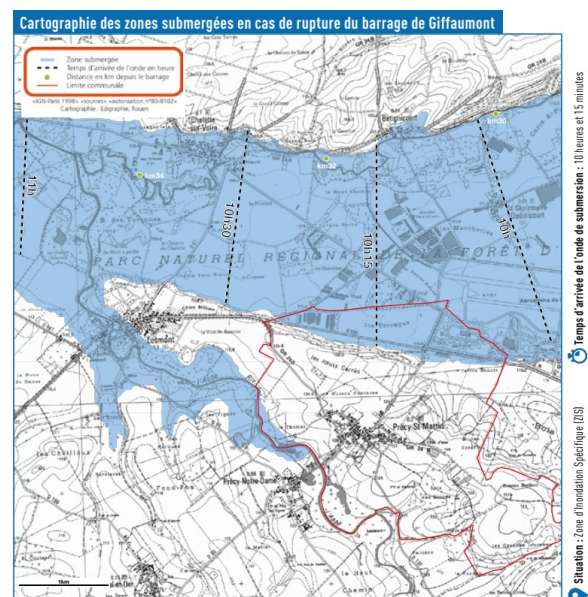
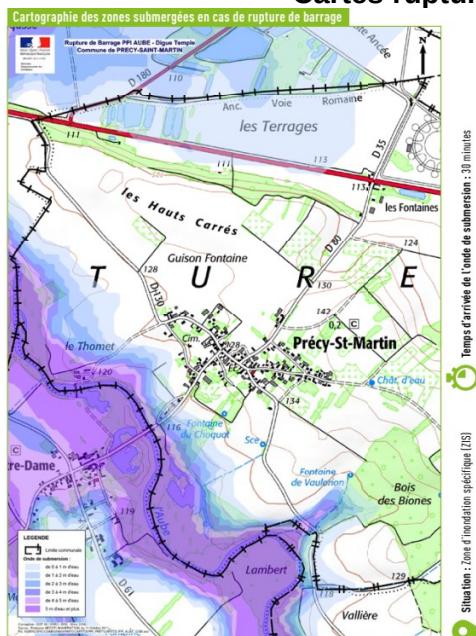
La commune est concernée par le risque de « rupture des barrages Aube et Marne ». Concernant le barrage **lac-réservoir Aube**, en cas de brèche dans la **digue de Brévonnes**, l'arrivée de l'onde de submersion est estimée à **30 mn** et **impacterait les habitations du hameau de Thomet et la rue Saint-Vincent**. Pour la rupture du barrage **lac-réservoir Marne**, avec une brèche dans la **digue de Giffaumont**, l'arrivée de l'onde de submersion est estimée à **10h15** et toucherait le **hameau de Thomet** mais aussi celui des **Fontaines**. **Mais à ce jour, aucun événement pouvant faire craindre un risque de rupture de ces ouvrages n'est survenu et cette probabilité est très faible.**

## Les mesures de prévention :

Afin de prévenir tout risque d'accident, des mesures de prévention sont mises en œuvre :

- surveillance constante et inspections fréquentes par le gestionnaire
- visite biannuelle d'auscultation des ouvrages par le service de contrôle
- étude de danger des ouvrages qui permet d'inspecter les parties immergées non accessibles en temps normal
- élaboration des **Plans Particuliers d'Intervention (PPI Aube et Marne approuvés le 28 mars 2017)** définissant les mesures destinées à donner l'alerte aux autorités et à la population la plus proche des barrages.

### Cartes rupture des barrages Aube et Marne



Carte consultable sur [www.aube.gouv.fr](http://www.aube.gouv.fr)

## L'alerte :

Le Maire recevra l'alerte de la Préfecture. Il déclenche alors le **Plan Communal de Sauvegarde (PCS)** qui organise les secours et des messages d'information seront diffusés à la radio. Des élus seront dépêchés pour informer, en priorité, les habitants des secteurs à risques.

**Dans tous les cas, ne vous engagez pas sur une chaussée inondée, un sous-sol et si possible montez dans les étages.**



# CE QUE VOUS DEVEZ FAIRE

Dans tous les cas, ne vous engagez pas à pied ou en voiture dans une zone inondée. N'évacuez qu'après en avoir reçu l'ordre.

## DES AUJOURD'HUI

Informez-vous à la mairie de la situation de votre habitation au regard du risque inondation.

Mettez hors d'atteinte des inondations vos papiers importants, vos objets de valeurs, les matières polluantes, toxiques et les produits flottants.

## AVANT LA RUPTURE DU BARRAGE

A l'annonce de l'arrivée de l'eau

Fermez portes, fenêtres, soupiraux, aérations,... qui pourraient être atteints par l'eau.

Coupez vos compteurs électriques et gaz.

Surélevez vos meubles et mettez à l'abri vos denrées périssables.

Amarrez les cuves et objets flottants de vos caves, sous-sols et jardins.

Lorsque l'eau est arrivée

Montez dans les étages avec : eau potable, vivres, papiers d'identité, radio à piles, lampe de poche, piles de rechange, vêtements chauds. N'oubliez pas vos médicaments.

## APRES

Ne revenez à votre domicile qu'après en avoir eu l'autorisation.

Aérez, désinfectez et dans la mesure du possible, chauffez votre habitation.

Ne rétablissez l'électricité que sur une installation sèche et vérifiée.

Assurez-vous en mairie que l'eau est potable.

Faites l'inventaire de vos dommages et contactez votre compagnie d'assurance pour élaborer votre dossier de déclaration de sinistre.

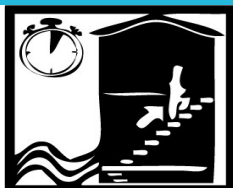
## Les bons réflexes !



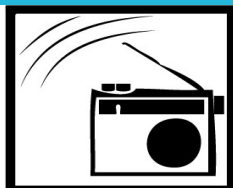
Coupez  
électricité  
et gaz



Fermez la  
porte et les  
aérations



Montez dans  
les étages



Ecoutez la  
radio



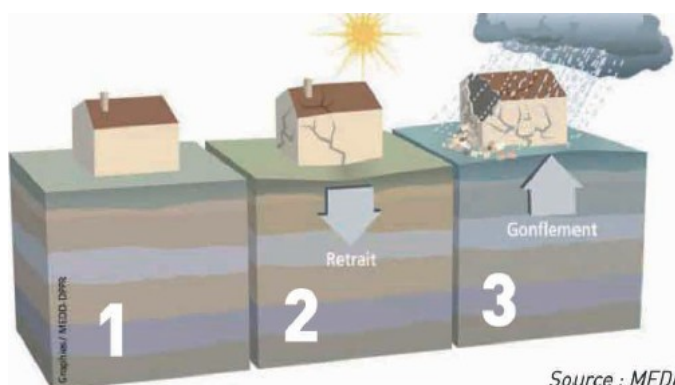
Ne prenez  
pas votre  
véhicule





# Risque mouvement de terrain: le retrait gonflement des argiles « aléa fort »

*Les variations de la quantité d'eau dans certains terrains argileux produisent des gonflements (période humide) et des tassements (périodes sèches).*



Source : MEDD



**Cela peut provoquer des dégâts très importants sur les constructions (fissures, déformations des ouvertures) pouvant rendre inhabitables certains locaux.**

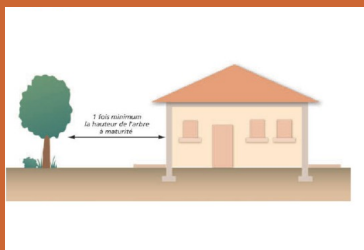
## Le risque à Précy-Saint-Martin

La commune se situe sur une zone d'**aléa fort** pour les argiles. Cela signifie que le risque est bien présent. Presque la totalité de la commune est concernée par ce sol argileux (voir carte ci-contre).

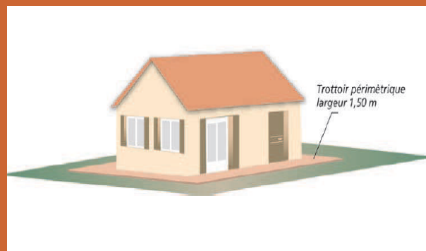
## Les mesures de prévention

Le Ministère de l'Écologie a édité une plaquette d'information sur le risque argile « Le retrait-gonflement des argiles: comment prévenir les désordres dans l'habitat individuel? ». Vous pouvez télécharger la plaquette au format .pdf : <http://www.georisques.gouv.fr> (ou vous la procurer à la DDT de l'Aube (Bureau Risques et Crises).

## Comment faire pour prévenir les dégâts?



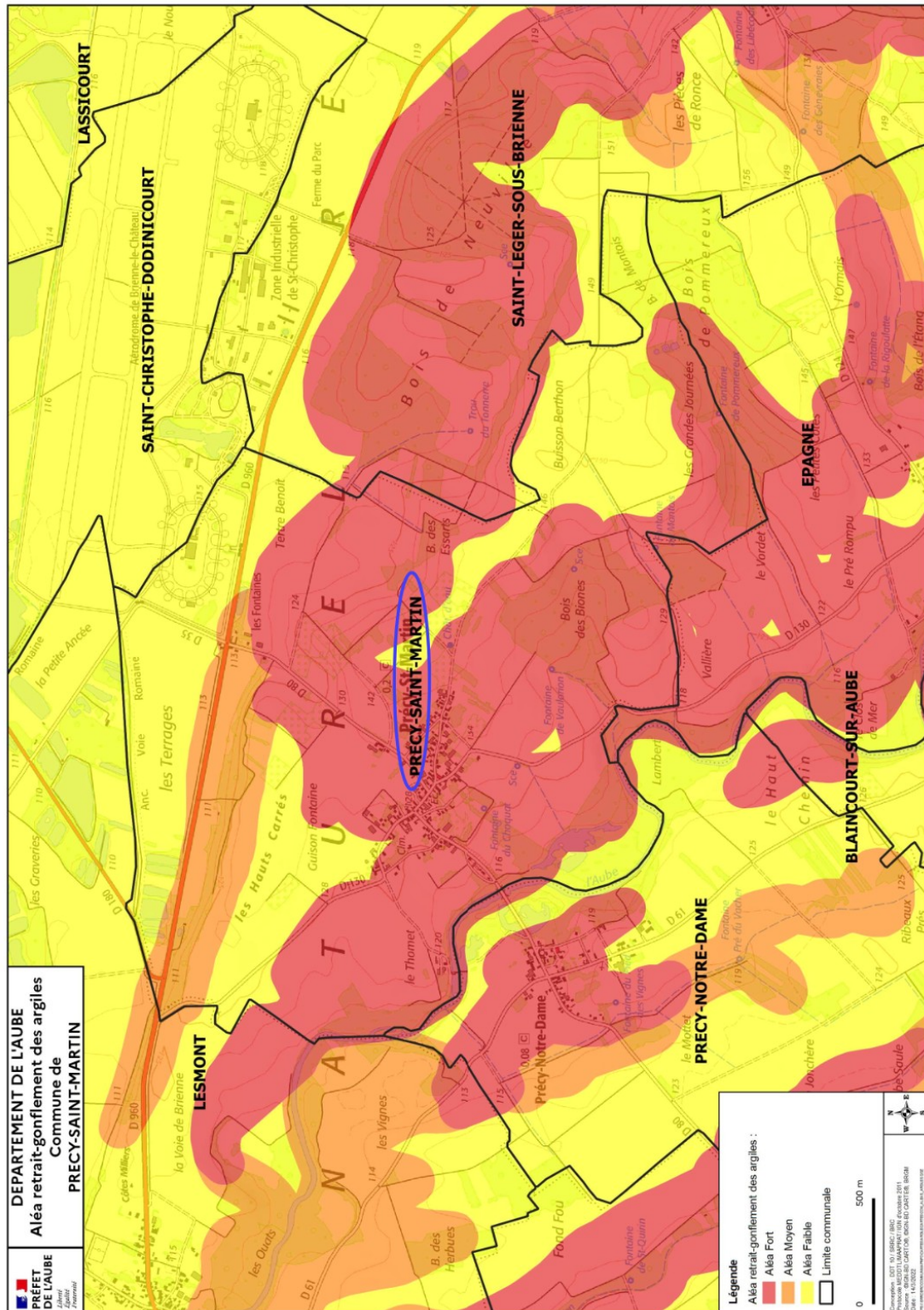
**Éloigner la végétation du bâti:**  
les racines amplifient le phénomène de déstructuration des façades



**Réaliser une structure étanche autour du bâtiment**

Vous retrouverez l'ensemble de ces conseils sur [www.argiles.fr](http://www.argiles.fr)

# Carte des argiles « aléa fort »





# Risque nucléaire

## Qu'est-ce qu'un risque nucléaire ?

Le risque nucléaire est la conséquence d'un accident conduisant à un rejet d'éléments radioactifs à l'extérieur des conteneurs et des enceintes prévus à cet effet. Il peut survenir lors d'accidents de transports de matière radioactives, lors d'utilisations médicales ou industrielles de radioéléments ou en cas de dysfonctionnement grave sur une installation nucléaire industrielle et notamment sur une centrale nucléaire.

## Le risque à Précy-Saint-Martin

Bien qu'étant située hors du rayon des 20 kms autour du Centre Nucléaire de Production d'Electricité (CNPE) de Nogent-sur-Seine, Précy-St-Martin peut être concerné par un accident nucléaire (voir *plaquette d'informations "Ayez les bons réflexes" du CNPE*).

## Les mesures de prévention

Un **Plan Particulier d'Intervention (PPI)** a été approuvé en juillet 2019, afin de planifier l'organisation de crise qui serait mise en oeuvre par les pouvoirs publics en cas d'accident survenant à la centrale nucléaire de Nogent-sur-Seine.

Son élaboration, sa mise à jour et son activation sont de la responsabilité du préfet.

Mis en oeuvre en cas d'accident avec rejets radioactifs sortant des limites du CNPE, il a pour objectif essentiel l'organisation des secours publics **pour protéger la population, les biens et l'environnement** et sert à coordonner l'ensemble des moyens mis en oeuvre.

Parmi ces mesures :

- mise à l'abri des populations
- distribution des comprimés d'iodure de potassium
- éloignement temporaire ou évacuation.

## Les moyens de surveillance

Une surveillance permanente de l'installation et des rejets est exercée par le CNPE. Toute personne témoin d'un éventuel problème doit prévenir les autorités (maire, pompier ou gendarmerie). Le maire déclenche alors le **Plan Communal de Sauvegarde** qui organise les secours et définit les points de rassemblement.





## CE QUE VOUS DEVEZ FAIRE

### DÈS AUJOURD'HUI

- Prenez connaissance du signal d'alerte et des consignes de mise à l'abri.
- Renseignez-vous sur le point de rassemblement et de distribution des comprimés d'iodure de potassium.
- Consultez le Plan Particulier d'Intervention (PPI) du CNPE de Nogent-sur-Seine [www.aube.gouv.fr](http://www.aube.gouv.fr)

### PENDANT L'ACCIDENT

#### Si vous entendez l'alerte

- Rejoignez le bâtiment le plus proche, fermez toutes les ouvertures et entrées d'air, arrêtez les ventilations et climatisation.
  - Écoutez la radio (Champagne FM Troyes 97.5 ou 91.7 / France Bleu 100.5 ou 100.8).
  - N'allez pas chercher vos enfants à l'école.
- Celle-ci est dotée d'un **Plan Particulier de Mise en Sûreté (PPMS)** face aux risques majeurs, qui prévoit la prise en charge des enfants.
- Ne sortez qu'en fin d'alerte ou sur ordre d'évacuation.

### APRÈS L'ACCIDENT

**Respectez les consignes données par les autorités**

## Les bons réflexes !



**Enfermez-vous dans un bâtiment**



**Bouchez toutes les entrées d'air**



**Ecoutez la radio**



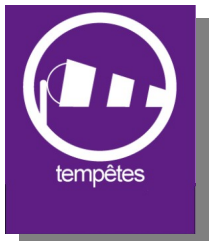
**Ne téléphonez pas**



**Ni flammes ni cigarettes**



**N'allez pas chercher vos enfants à l'école**



# Risque tempête

*Une tempête correspond à l'évolution d'une perturbation atmosphérique où se confrontent deux masses d'air aux caractéristiques bien distinctes (température, humidité...).*



## Les effets

Vents violents, précipitations intenses.. Les tempêtes sont souvent à l'origine de dégâts importants.

## Les conséquences





Le nombre de victimes peut être important. Le problème est souvent lié à l'imprudence des personnes. Toutefois les tempêtes peuvent être à l'origine de la projection d'objets, entraîner des chutes d'arbres, des inondations, voir même des glissements de terrain.

## Le risque à Précý-Saint-Martin

Selon Météo France, en moyenne 15 tempêtes affectent la France chaque année, et une tempête sur dix peut être qualifiée de forte (un épisode est qualifié de forte tempête si au moins 20% des stations départementales enregistrent un vent maximal instantané supérieur à 100km/h).

**Comme l'ensemble du territoire métropolitain, la commune est exposée aux tempêtes.**

### Rappel des codes couleur de la vigilance météorologique :

-  **Une vigilance absolue s'impose** des phénomènes météorologiques dangereux d'intensité exceptionnelle sont prévus ...
-  **Soyez très vigilant**, des phénomènes météorologiques dangereux sont prévus ...
-  **Soyez attentif** si vous pratiquez des activités sensibles au risque météorologique ...
-  **Pas de vigilance particulière.**



Vent violent



Neige-verglas



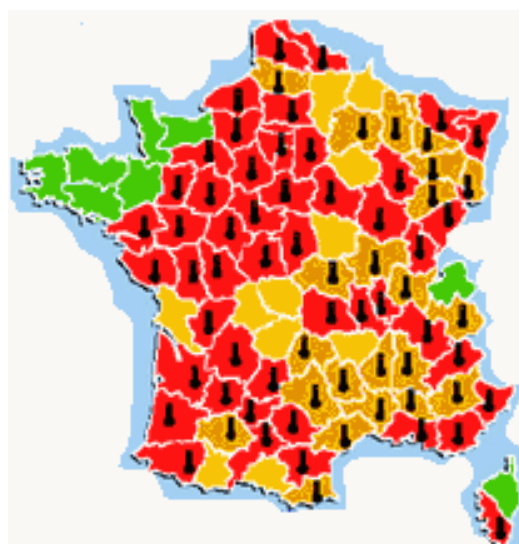
Pluie-inondation



Canicule



Orages





# CE QUE VOUS DEVEZ FAIRE

## DES AUJOURD'HUI

Informez-vous sur les prévisions météorologiques en consultant notamment le site de Météo France : <http://www.meteofrance.com>

### Si une tempête est annoncée:

Mettez à l'abri ou amarrez les objets susceptibles d'être emportés.

Évitez de prendre la route. Reportez autant que possible vos déplacements.

## PENDANT UNE TEMPETE

Mettez-vous à l'abri dans un bâtiment, fermez portes et volets.

Débranchez appareils électriques et antennes de télévision.

Ne vous abritez pas sous les arbres.

Ne vous approchez pas des lignes électriques ou téléphoniques.

Si vous devez sortir, soyez prudents.

## APRES UNE TEMPETE

Faites couper branches et arbres qui menacent de tomber.

Faites attention aux fils électriques et téléphoniques tombés.

Faites l'inventaire de vos dommages et contactez votre compagnie d'assurance pour élaborer votre dossier de déclaration de sinistre.

## Les bons réflexes !



Enfermez-vous dans un bâtiment



Fermez portes et volets



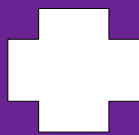
Ne montez pas sur un toit



Ne prenez pas votre véhicule



Ne restez pas sous les lignes électriques



sanitaire

# Risque sanitaire: Pandémie



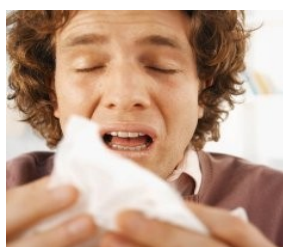
Une pandémie est une épidémie présente sur une large zone géographique internationale. Elle touche une partie importante de la population mondiale. Elle fait suite à la circulation d'un nouveau virus contre lequel l'immunité de la population est faible ou nulle.

## Le risque à Précy-Saint-Martin

Comme l'ensemble du territoire métropolitain, la commune est exposée aux risques de pandémie.

## Les mesures de prévention

La transmission des virus se fait principalement par voie aérienne, par le biais de la toux, de l'éternuement ou des postillons, mais peut également être transmise par les mains et les objets contaminés.



## Les bons réflexes !



Se laver régulièrement les mains ou utiliser une solution hydro-alcoolique



Tousser ou éternuer dans son coude ou dans son mouchoir



Se moucher dans un mouchoir à usage unique puis le jeter



Porter un masque quand la distance d'un mètre ne peut pas être respectée et partout où cela est obligatoire



Respecter une distance d'au moins deux mètres avec les autres



Limiter au maximum ses contacts sociaux (6 maximum)



Éviter de se toucher le visage



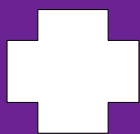
Aérer les pièces 10 minutes, trois fois par jour



Saluer sans serrer la main et arrêter les embrassades



Utiliser les outils numériques (TousAntiCovid)



sanitaire

# Risque sanitaire: Canicule



Le mot "canicule" désigne un épisode de températures élevées, de jour comme de nuit, sur une période prolongée.

En France, la période des fortes chaleurs pouvant donner lieu à des canicules s'étend généralement du 15 juillet au 15 août, parfois depuis la fin juin.

## Les dangers

Une forte chaleur devient dangereuse pour la santé dès qu'elle dure **plus de 3 jours**.

Les conséquences les plus graves sont la **déshydratation** (crampes, épuisement, faiblesse, etc...) et le **coup de chaleur** (agressivité inhabituelle, maux de tête, nausées, etc...)



## Les mesures de prévention

Les personnes déjà fragilisées (personnes âgées, atteintes d'une maladie chronique, nourrissons, etc.) sont particulièrement vulnérables. N'hésitez pas à signaler à la Mairie toute personne de votre entourage qui vous semble en difficultés.

Depuis juin 2004, la carte de vigilance de Météo-France intègre le risque de canicule. Elle est consultable sur le site <http://www.meteofrance.com>.

## Les bons réflexes !

### Personnes âgées



Buvez régulièrement sans attendre d'avoir soif. Mangez des fruits et des crudités



Evitez de sortir aux heures les + chaudes, mais plutôt le matin ou tard le soir.



Donnez régulièrement des nouvelles à votre entourage.

### Parents - enfants



Buvez au moins 1L ½ d'eau par jour. Evitez de consommer de l'alcool.



Evitez les activités sportives intenses.



Prenez régulièrement des nouvelles de vos proches, voisins, et amis âgés et handicapés.



## Les numéros utiles

<b>Mairie de PRECY-Saint-Martin</b> <a href="mailto:mairie.precy.st.martin@wanadoo.fr">mairie.precy.st.martin@wanadoo.fr</a>	03 25 92 43 94
<b>Préfecture de l'Aube – Troyes</b> <a href="mailto:prefecture@aube.gouv.fr">prefecture@aube.gouv.fr</a>	03 25 42 35 00 Site internet : <a href="http://www.aube.gouv.fr">www.aube.gouv.fr</a>
<b>Direction Départementale des Territoires</b> <a href="mailto:ddt@aube.gouv.fr">ddt@aube.gouv.fr</a>	03 25 46 20 25
<b>Pompiers</b>	18 ou (par portable : 112)
<b>Police / Gendarmerie</b>	17
<b>SAMU</b>	15
<b>Conseil Départemental Centre routier</b>	0 800 12 10 10
<b>Météo France</b>	0 899 71 02 10 Site internet : <a href="http://www.meteofrance.fr">www.meteofrance.fr</a>
<b>Vigicrues</b>	Site internet : <a href="http://www.vigicrues.gouv.fr">www.vigicrues.gouv.fr</a>
<b>Géorisques</b>	Site internet : <a href="http://www.georisques.gouv.fr">www.georisques.gouv.fr</a>

### Écoutez les informations :

Champagne FM 97.5

France Bleue 100.8

France Info 105.5

France Inter 95.3

France 2 et France 3

**Canal 32**