

# Commune de VAL D'AUZON

## DICRIM

(Document d'Information Communal sur les **Risques Majeurs**)



**RISQUES MAJEURS**  
**Apprenons les bons réflexes !**  
**Document à conserver**

Madame, Monsieur,

Ce document sécurité est d'une TRES GRANDE IMPORTANCE, et doit retenir votre attention.

Toute population soumise à des risques majeurs a droit à une information dite préventive afin de connaître les dangers auxquels elle peut être exposée, les dispositions prévues par les pouvoirs publics, et les mesures de sauvegarde à respecter.

Pour vous préparer à un comportement responsable face aux risques potentiels, et afin de réduire leurs conséquences, je vous invite à prendre connaissance de ce **DICRIM**, document synthétique qui constitue l'un des éléments de notre politique de sécurité des personnes.

Sachez que la commune a élaboré également son **Plan Communal de Sauvegarde (PCS)** conformément à la réglementation en vigueur, pour organiser l'action des services communaux et des habitants en cas d'incident important.

Ce document vous permettra de bien mesurer les types de risques qui nous entourent, et de mieux les appréhender pour y faire face. La sécurité civile est l'affaire de **TOUS**, et chacun doit être acteur de sa sécurité et de celle des autres.

Pour votre sécurité, conservez ce fascicule.

**Le Maire**

*Article L721-1 du code de la Sécurité Intérieur*

*« Toute personne concourt par son comportement à la sécurité civile. En fonction des situations auxquelles elle est confrontée et dans la mesure de ses possibilités, elle veille à prévenir les services de secours et à prendre les premières dispositions nécessaires ».*

# Qu'est-ce qu'un risque ?

Le *risque* est la *possibilité* qu'un évènement d'origine naturelle ou lié à une activité humaine se produise, dont les effets peuvent mettre en jeu un grand nombre de personnes, ou occasionner des dommages importants, et dépasser les capacités de réaction de la société.

**Risque = produit d'un aléa + un enjeu**

Il existe plusieurs type de risques :

## **Les risques naturels**

(inondation, mouvement de terrain,...)

## **Les risques technologiques**

(rupture de barrage, industriels, nucléaire, transport de matières dangereuses (TMD),...)

## **Les risques météorologiques**

**Les risques sanitaires** (pandémie,...)  
etc...

Un **risque** est dit « **majeur** » si sa fréquence est faible et sa gravité très lourde.



*l'événement : l'aléa*



*le risque*



*les enjeux*

## Pourquoi s'informer sur les risques majeurs?

L'article L.125.2 du code de l'environnement précise que « **les citoyens ont un droit à l'information sur les risques majeurs auxquels ils sont soumis et sur les mesures de sauvegarde qui les concernent** ».

Conformément à cette réglementation, ce document vous informe sur les risques auxquels la commune de **VAL D'AUZON** peut être exposée.

Il a pour objectif de vous sensibiliser aux bons réflexes de protection à adopter en cas de catastrophe majeure, afin que vous deveniez acteur de votre sécurité.



## A quels risques sommes-nous exposés à VAL D'AUZON ?



- **Les risques naturels**

- « **Mouvement de terrain** » **Retrait-gonflement des argiles « aléa fort**» qui à cause du phénomène d'absorption/résorption d'eau dans le sol peut entraîner des mouvements de terrain et des fissures sur les façades des habitations.

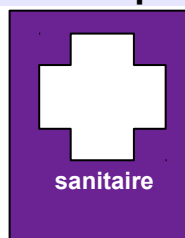
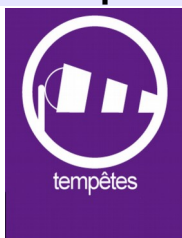
- **Les risques technologiques**

- « **Transport de Matières Dangereuses (TMD)** » avec le passage de la **RD960** sur le finage de la commune.
- « **Rupture de barrage** :
  - Barrage lac-réservoir Aube (avec une brèche dans la digue de Brévonnes)
  - Barrage lac-réservoir Marne (avec une brèche dans la digue de Giffaumont).

Ces deux barrages sont couverts par des Plans Particuliers d' Interventions (PPI approuvés le 28 mars 2017).

- **Industriel**: avec la présence de silos à Val d'Auzon et Villehardouin
- **Nucléaire** : PPI du Centre National de Production Électrique (CNPE) de Nogent-sur-Seine

**D'autres risques peuvent être signalés, qui ne sont pas uniquement propres à cette commune mais auxquels le territoire peut être confronté :**



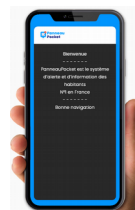
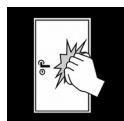
- **Météorologiques** » : tempête 1999, fortes neiges de décembre 2010, etc.
- **Sanitaires** »: pandémie, épizootie...
- **Radiologique**: dispositif de stockage et de distribution des comprimés d'iodure de potassium.

**L'actualité de ces dernières années a été marquée par ces phénomènes. Il semble intéressant de rappeler les quelques consignes à suivre pour bien s'en protéger.**

## Alerte de la population

- L'alerte se fera par des élus choisis pour la diffuser de la manière la mieux adaptée au risque encouru :

- en porte à porte
- par téléphone
- par sms



## Points de rassemblement

Risques :	Habitants concernés :	Points de rassemblement :
<p><u>Pour tous les risques</u></p> <p>SAUF pour le risque « rupture de barrage »</p>	<p><u>Pour les habitants</u> - d'Auzon-Les-Marais</p> <p>.....</p>	<p>-la salle polyvalente d'Auzon-Les-Marais</p> <p>.....</p>
	<p><u>Pour les habitants</u> - de Montangon</p> <p>.....</p>	<p>-la salle polyvalente de Montangon</p> <p>.....</p>
	<p><u>Pour les habitants</u> - de Villehardouin</p>	<p>l'église de Villehardouin</p>
<p><i>En cas de rupture du barrage « Aube »</i></p>	<p><u>Pour les habitants</u> - de Villehardouin, d'Auzon-Les-Marais et de Montangon</p>	<p>l' église de Villehardouin</p>
<p><i>En cas de rupture du barrage « Marne »</i></p>	<p>Seuls les habitants d'<u>Auzon-Les-Marais</u> sont concernés</p>	<p>la salle polyvalente de Montangon + l' église de Villehardouin</p>

### Pack » de sécurité à préparer chez soi :

Radio à pile, lampe de poche, matériel de confinement (ruban adhésif, serpillières ou tissus pour colmater le bas des portes ...), nourriture et eau, couvertures, vêtements, papiers personnels, médicaments et notamment traitement quotidien.



# Risque rupture de digues des barrages Aube et Marne

## Le risque à Val d'Auzon :

La commune est concernée par le risque « **rupture des barrages Marne et Aube** ». En cas de brèche dans la **digue de Giffaumont « barrage Marne »**, l'onde de submersion arriverait en **11h30** en impactant **Auzon-Les-Marais et le Petit Auzon**. Pour la rupture de la **digue de Brévonnes « barrage Aube »**, l'onde de submersion provoquée par celle-ci, arriverait en **40 minutes** et toucherait **Auzon-Les-Marais, le Petit Auzon, Montangon et une partie de Villehardouin**. Les salles polyvalentes d' Auzon-les-Marais (rupture de barrage Marne et Aube) et Montangon (rupture de barrage Aube) se trouvant en zone inondable, les habitants de ces 2 hameaux devront se rendre à **Villehardouin** en cas de rupture du barrage Aube.

**A ce jour, aucun événement pouvant faire craindre un risque de rupture de ces ouvrages n'est survenu et cette probabilité est très faible.**

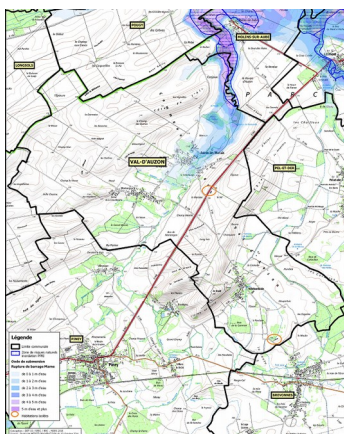
## Les mesures de prévention : .

Afin de prévenir tout risque d'accident, des mesures de prévention sont mises en œuvre :

- surveillance constante et inspections fréquentes par le gestionnaire EPTB Seine Grands Lacs
- visite biannuelle d'auscultation de l'ouvrage par le service de contrôle
- étude de danger de l'ouvrage qui permet d'inspecter les parties immergées non accessibles en temps normal
- élaboration des Plans Particuliers d'Intervention (PPI) définissant les mesures destinées à donner l'alerte aux autorités et à la population la plus proche du barrage.

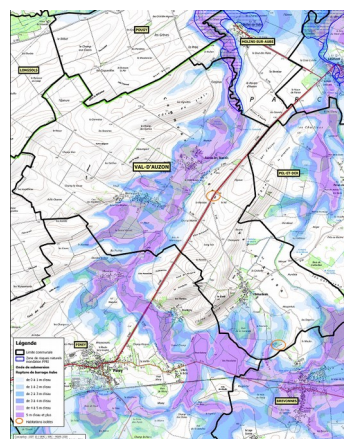
## L'alerte :

Le Maire recevra l'alerte de la Préfecture, il déclenche alors le Plan Communal de Sauvegarde (PCS) qui organise les secours et des messages d'information seront diffusés en porte à porte et à la radio. Des élus seront dépêchés pour informer, en priorité, les habitants des secteurs inondés.



Extraits cartes arrivées des ondes de submersion

Barrage lac-réservoir Marne



Barrage lac-réservoir Aube

**Dans tous les cas, ne vous engagez pas sur une chaussée inondée  
et si possible montez à l'étage.**



# CE QUE VOUS DEVEZ FAIRE

Dans tous les cas, ne vous engagez pas à pied ou en voiture dans une zone inondée. N'évacuez qu'après en avoir reçu l'ordre.

## DES AUJOURD'HUI

Mettez hors d'atteinte des inondations vos papiers importants, vos objets de valeurs, les matières polluantes, toxiques et les produits flottants.

## AVANT LA RUPTURE DU BARRAGE

A l'annonce de l'arrivée de l'eau

Fermez portes, fenêtres, soupiraux, aérations,.. qui pourraient être atteints par l'eau.

Coupez vos compteurs électriques et gaz.

Surélevez vos meubles et mettez à l'abri vos denrées périssables.

Amarrez les cuves et objets flottants de vos caves, sous-sols et jardins.

Lorsque l'eau est arrivée

Montez dans les étages avec : eau potable, vivres, papiers d'identité, radio à piles, lampe de poche, piles de rechange, vêtements chauds. N'oubliez pas vos médicaments.

## APRES

Ne revenez à votre domicile qu'après en avoir eu l'autorisation.

Aérez, désinfectez et dans la mesure du possible, chauffez votre habitation.

Ne rétablissez l'électricité que sur une installation sèche et vérifiée.

Assurez-vous en mairie que l'eau est potable.

Faites l'inventaire de vos dommages et contactez votre compagnie d'assurance pour élaborer votre dossier de déclaration de sinistre.

## Les bons réflexes !



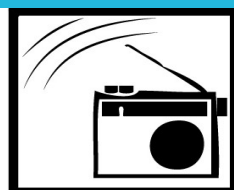
Coupez  
électricité  
et gaz



Fermez la  
porte et les  
aérations



Montez dans  
les étages



Ecoutez la  
radio



Ne prenez  
pas votre  
véhicule





# Risque « Transport de Matières Dangereuses (TMD) »

Le risque lié aux Transports de Matières Dangereuses, appelé aussi TMD, est consécutif à un accident se produisant lors du transport par voie routière, ferrée, aérienne, par voie d'eau ou par canalisation, de matières dangereuses. Il peut entraîner des conséquences graves pour la population, les biens et l'environnement.

## Le risque à Val d'Auzon

Le finage de la commune est traversée par la **RD960** sur laquelle des véhicules peuvent transporter des matières dangereuses. Les voies communales peuvent être aussi concernées par ce risque.

Les principaux dangers sont l'explosion, l'incendie, la fuite d'un liquide polluant, ou la formation d'un nuage toxique.



## Les mesures de prévention



Le **Plan Communal de Sauvegarde** prévoit la mise en place d'une cellule de crise pour optimiser les actions sur le terrain (secours, déviations de la circulation, arrêt des pompages en cas de pollution des cours d'eau...).

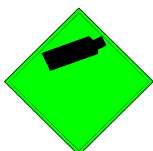
Des plans d'organisation départementale des secours (**Plan O.R.S.E.C.**), seront mis en œuvre si nécessaire.

## La signalisation des véhicules transportant des matières dangereuses :

Les véhicules transportant des matières dangereuses ou radioactives sont identifiables par un des logos suivants, apposé notamment à l'arrière droit du véhicule (quelques exemples de logos).



Matières explosives



Gaz



Matières inflammables



Solides inflammables



Matières spontanément inflammables



Matières comburantes



Matières toxiques



Matières radioactives





# CE QUE VOUS DEVEZ FAIRE

## SI VOUS ETES TEMOIN DE L'ACCIDENT:

Donnez l'alerte (sapeurs pompiers: 18, police/gendarmerie:17; 112 depuis votre portable).

Si des victimes sont à déplorer, ne les déplacez pas, sauf en cas d'incendie.

Si le véhicule ou le réservoir prend feu ou dégage un nuage toxique, éloignez-vous de l'accident d'au moins 300m et mettez-vous à l'abri dans un bâtiment.

## PENDANT L'ACCIDENT

### Si vous entendez l'alerte

Rejoignez le bâtiment le plus proche, fermez toutes les ouvertures et les entrées d'air, arrêtez ventilation et climatisation.

Eloignez-vous des portes et fenêtres, ne fumez pas, ne provoquez pas de flammes, ni étincelles.

Ecoutez la radio (Champagne FM Troyes 97.5).

N'allez pas chercher vos enfants à l'école. Celle-ci est dotée d'un **Plan Particulier de Mise en Sécurité (PPMS)** face aux risques majeurs, qui prévoit la prise en charge des enfants.

Ne téléphonez pas. Lavez-vous en cas d'irritation, et si possible changez de vêtements.

Ne sortez qu'en fin d'alerte ou sur ordre d'évacuation.

## Les bons réflexes !



Enfermez-vous dans un bâtiment



Bouchez toutes les entrées d'air



Ecoutez la radio



Ne téléphonez pas



Ni flammes ni cigarettes



N'allez pas chercher vos enfants à l'école



# Risque nucléaire

## Qu'est-ce qu'un risque nucléaire ?

Le risque nucléaire est la conséquence d'un accident conduisant à un rejet d'éléments radioactifs à l'extérieur des conteneurs et des enceintes prévus à cet effet. Il peut survenir lors d'accidents de transports de matière radioactives, lors d'utilisations médicales ou industrielles de radioéléments ou en cas de dysfonctionnement grave sur une installation nucléaire industrielle et notamment sur une centrale nucléaire.

## Le risque à Val d'Auzon

**Bien qu'éloigné**, Val d'Auzon peut être concerné par un accident nucléaire avec le Centre Nucléaire de Production d'Electricité (CNPE) de Nogent-sur-Seine, qui comprend deux réacteurs en exploitation depuis 1986 (voir plaquette d'informations " Ayez les bons réflexes" du CNPE).



*CNPE de Nogent-sur-Seine*

## Les mesures de prévention

Un **Plan Particulier d'Intervention (PPI)** a été approuvé en juillet 2019, afin de planifier l'organisation de crise qui serait mise en oeuvre par les pouvoirs publics en cas d'accident survenant à la centrale nucléaire de Nogent-sur-Seine.

Son élaboration, sa mise à jour et son activation sont de la responsabilité du préfet. Mis en oeuvre en cas d'accident avec rejets radioactifs sortant des limites du CNPE, il a pour objectif essentiel l'organisation des secours publics **pour protéger la population, les biens et l'environnement** et sert à coordonner l'ensemble des moyens mis en oeuvre.

Parmi ces mesures :

- mise à l'abri des populations
- distribution des comprimés d'iodure de potassium
- éloignement temporaire ou évacuation.

## Les moyens de surveillance

Une surveillance permanente de l'installation et des rejets est exercée par le CNPE. Toute personne témoin d'un éventuel problème doit prévenir les autorités (maire, pompier ou gendarmerie). Le maire déclenche alors le **Plan Communal de Sauvegarde** qui organise les secours et définit les points de rassemblement.



## Risque industriel

Le risque industriel majeur est un évènement accidentel se produisant sur un site industriel, entraînant des conséquences immédiates graves pour le personnel, les populations avoisinantes, les biens et/ ou l'environnement.

Le risque industriel peut se développer dans les établissements dont les activités et/ ou les produits utilisés ou stockés sont répertoriés dans une nomenclature spécifique.

Les principales manifestations sont regroupées sous trois typologie d'effets :

- - effets thermiques liés à une combustion d'un produit inflammable ou à une explosion
- - effets mécaniques liés à une surpression
- - effets toxiques

### Le risque à Val d'Auzon

La commune est concernée par la présence de plusieurs silos.



### Les mesures de prévention et l'organisation des secours

Les établissements industriels sont répertoriés et soumis à une réglementation stricte et à des contrôles réguliers.

Des dispositions réglementaires imposent aux exploitants (selon leur catégorie) différents plans de secours, étude de danger, et des concertations spécifiques envers les populations riveraines.

Dans le Plan Communal de Sauvegarde le maire détermine les mesures immédiates de sauvegarde et de protection des personnes.

**En cas d'accident, un Poste de Commandement Communal est mis en place par le maire pour optimiser les actions sur le terrain (secours, déviations de la circulation, rassemblement de la population...).**





# « Risque tempête »

*Une tempête correspond à l'évolution d'une perturbation atmosphérique où se confrontent deux masses d'air aux caractéristiques bien distinctes (température, humidité...).*



## Les effets

Vents violents, précipitations intenses. Les tempêtes sont souvent à l'origine de dégâts importants.

## Les conséquences




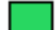
Le nombre de victimes peut être important. Le problème est souvent lié à l'imprudence des personnes. Toutefois les tempêtes peuvent être à l'origine de la projection d'objets, entraîner des chutes d'arbres, des inondations, voir même des glissements de terrain.

## Le risque à Val d'Auzon

Selon Météo France, en moyenne 15 tempêtes affectent la France chaque année, et une tempête sur dix peut être qualifiée de forte (un épisode est qualifié de forte tempête si au moins 20% des stations départementales enregistrent un vent maximal instantané supérieur à 100km/h).

Comme l'ensemble du territoire métropolitain, la commune est exposée aux tempêtes.

### Rappel des codes couleur de la vigilance météorologique :

-  **Une vigilance absolue s'impose** des phénomènes météorologiques dangereux d'intensité exceptionnelle sont prévus ...
-  **Soyez très vigilant**, des phénomènes météorologiques dangereux sont prévus ...
-  **Soyez attentif** si vous pratiquez des activités sensibles au risque météorologique ...
-  **Pas de vigilance particulière.**



Vent violent



Neige-verglas



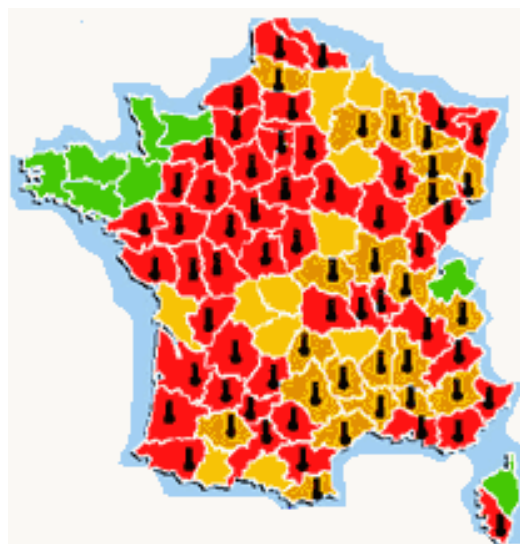
Pluie-inondation



Canicule



Orages



# CE QUE VOUS DEVEZ FAIRE

Informez-vous sur les prévisions météorologiques en consultant notamment le site de Météo France : <http://www.meteofrance.com>

## Si une tempête est annoncée:

Mettez à l'abri ou amarrez les objets susceptibles d'être emportés.

Evitez de prendre la route. Reportez autant que possible vos déplacements.

## PENDANT UNE TEMPETE

Mettez-vous à l'abri dans un bâtiment, fermez portes et volets.

Débranchez appareils électriques et antennes de télévision.

Ne vous abritez pas sous les arbres.

Ne vous approchez pas des lignes électriques ou téléphoniques.

Si vous devez sortir, soyez prudents.

## APRES UNE TEMPETE

Faites couper branches et arbres qui menacent de tomber.

Faites attention aux fils électriques et téléphoniques tombés.

Faites l'inventaire de vos dommages et contactez votre compagnie d'assurance pour élaborer votre dossier de déclaration de sinistre.

## Les bons réflexes !



Enfermez-vous dans un bâtiment



Fermez portes et volets



Ne montez pas sur un toit



Ne prenez pas votre véhicule

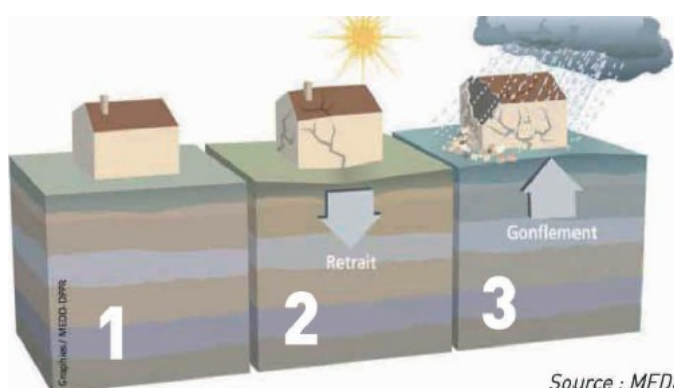


Ne restez pas sous les lignes électriques



# Risque mouvement de terrain : le retrait gonflement des argiles « Aléa fort »

*Les variations de la quantité d'eau dans certains terrains argileux produisent des gonflements (périodes humides) et des tassements (périodes sèches).*



Source : MEDD



**Cela peut provoquer des dégâts très importants sur les constructions (fissures, déformations des ouvertures) pouvant rendre inhabitables certains locaux.**

## Le risque à Val d'Auzon

La commune se situe sur une zone d'**aléa fort** pour les argiles. Cela signifie que le risque est présent et que le problème risque de se manifester en cas de forte sécheresse.

Toute la zone urbanisée est concernée par un sol plus ou moins argileux.

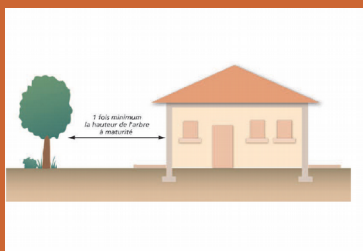
## Les mesures de prévention

Le Ministère de l'Écologie a édité une **plaquette d'information** sur le risque argile « **Le retrait-gonflement des argiles: comment prévenir les désordres dans l'habitat individuel ?** ». Vous pouvez télécharger cette plaquette en format PDF. <http://www.aube.gouv.fr> (ou vous la procurer à la DDT de l'Aube - Bureau Risques et Crises)

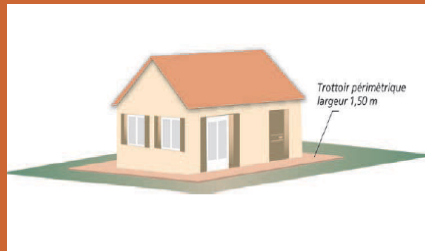


## Exemples :

### Comment faire pour prévenir les dégâts?



**Éloigner la végétation du bâti:**  
les racines amplifient le phénomène de déstructuration des façades



**Réaliser une structure étanche autour du bâtiment**





# Risques sanitaires : « Pandémie »



Une pandémie est une épidémie présente sur une large zone géographique internationale. Dans le sens courant, elle touche une partie particulièrement importante de la population mondiale. Elle fait suite à la circulation d'un nouveau virus contre lequel l'immunité de la population est faible ou nulle.

## Le risque à Val d'Auzon

Comme l'ensemble du territoire métropolitain, la commune est exposée aux risques de pandémie.

## Les modes de transmission

La transmission des virus se fait principalement par voie aérienne, par le biais de la toux, de l'éternuement ou des postillons, mais peut également être transmise par les mains et les objets contaminés.



## Les mesures de prévention

### Les bons réflexes !



Se laver régulièrement les mains ou utiliser une solution hydro-alcoolique



Tousser ou éternuer dans son coude ou dans son mouchoir



Se moucher dans un mouchoir à usage unique puis le jeter



Porter un masque quand la distance d'un mètre ne peut pas être respectée et partout où cela est obligatoire



Respecter une distance d'au moins deux mètres avec les autres



Limiter au maximum ses contacts sociaux (6 maximum)



Éviter de se toucher le visage



Aérer les pièces 10 minutes, trois fois par jour



Saluer sans serrer la main et arrêter les embrassades



Utiliser les outils numériques (TousAntiCovid)



# Risques sanitaires : « Canicule »



*Le mot "canicule" désigne un épisode de températures élevées, de jour comme de nuit, sur une période prolongée.*

*En France, la période des fortes chaleurs pouvant donner lieu à des canicules s'étend généralement du 15 juillet au 15 août, parfois depuis la fin juin.*

## Les dangers

Une forte chaleur devient dangereuse pour la santé dès qu'elle **dure plus de 3 jours**.

Les conséquences les plus graves sont la **déshydratation** (crampes, épuisement, faiblesse, etc...) et le **coup de chaleur** (agressivité inhabituelle, maux de tête, nausées, etc...)



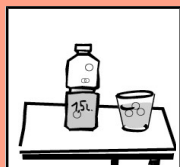
## Les mesures de prévention

Les personnes déjà fragilisées (personnes âgées, atteintes d'une maladie chronique, nourrissons, etc.) sont particulièrement vulnérables. N'hésitez pas à signaler à la mairie toute personne de votre entourage qui vous semble en difficulté.

Depuis juin 2004, la carte de vigilance de Météo-France intègre le risque de canicule. Elle est consultable sur le site <http://www.meteofrance.com>.

## Les bons réflexes !

### Personnes âgées



Buvez régulièrement sans attendre d'avoir soif. Mangez des fruits et des crudités



Evitez de sortir aux heures les + chaudes, mais plutôt le matin ou tard le soir.



Donnez régulièrement des nouvelles à votre entourage.

### Parents - enfants



Buvez au moins 1L ½ d'eau par jour. Evitez de consommer de l'alcool.



Evitez les activités sportives intenses.



Prenez régulièrement des nouvelles de vos proches, voisins, et amis âgés et handicapés.



## Notes

A series of horizontal dotted lines for writing notes.





## Notes

A series of horizontal dotted lines for writing notes.



# Les numéros utiles

**Mairie de Val d'Auzon** 03 25 46 42 11

mairie.valdauzon@orange.fr

**Préfecture de l'Aube :**  
Troyes 03 25 42 35 00

**Direction Départementale  
des Territoires (DDT)**

- Siège DDT : Troyes 03 25 71 18 00

**Pompiers** 18 (portable 112)

**Police/gendarmerie** 17

**SAMU** 15

**ENEDIS dépannage** 09 726 750 10  
**ENGIE dépannage** 0800 473 333

**Conseil Départemental** 0800 12 10 10

**Météo France** 08 92 68 02 80

Écoutez les informations:

**CHAMPAGNE FM 97.5**  
**FRANCE BLEUE 100.8**  
**FRANCE INFO 105.5**  
**FRANCE INTER 95.3**  
**FRANCE 2 et FRANCE 3**  
**CANAL 32**  
et

Plus d'infos sur  
<http://www.aube.gouv.fr/>