

Votre commune s'organise.
Et vous ?

**DOCUMENT
À CONSERVER**



DOCUMENT d'INFORMATION COMMUNAL sur les RISQUES MAJEURS

édition **2018**

DICRIM de CANTARON





Chères Cantaronnaises, chers Cantaronnais,

Nous avons le plaisir de vivre dans un environnement paisible et de qualité. Cela ne doit pas nous faire oublier les risques naturels et technologiques majeurs auxquels nous sommes exposés.

Au même titre que toutes les communes, Cantaron n'est pas à l'abri qu'un accident exceptionnel et grave puisse se produire sur son territoire.

Votre sécurité est l'une des préoccupations majeures de l'équipe municipale et de moi-même. La mairie a donc souhaité développer une politique de prévention et d'information concernant les risques majeurs.

Elle se traduit par la création du DICRIM (Document d'Information Communal sur les Risques Majeurs). Ce livret doit permettre au citoyen de connaître les dangers auxquels il est exposé, les dommages prévisibles, les mesures préventives qu'il peut prendre pour réduire sa vulnérabilité ainsi que les moyens de protection et de secours mis en œuvre par les pouvoirs publics. C'est une condition essentielle pour surmonter le sentiment d'insécurité et acquérir un comportement responsable face au risque.

Lisez ce fascicule avec la plus grande attention, je vous invite à le conserver précieusement.

Gérard BRANDA
Maire de CANTARON
Vice-Président de la Communauté de communes du Pays des Paillons

LES RISQUES MAJEURS



3 Les risques majeurs



4 Le risque inondation



6 Le risque feu de forêt



8 Le risque de mouvement de terrain



10 Le risque sismique



12 Les risques climatiques



14 Le risque TMD (Transport des Matières Dangereuses)



16 - 17 PPMS et références réglementaires PCS et Assurance



18 Fiche consignes



19 Comment suis-je alerté ?



20 Sites internet
Contacts utiles

Qu'est-ce qu'un risque majeur ?

Un risque majeur peut entraîner de graves dommages aux personnes, aux biens et à l'environnement. Deux critères caractérisent le risque majeur :

- une faible fréquence : l'homme et la société peuvent être d'autant plus enclins à l'ignorer que les catastrophes sont peu fréquentes

- une énorme gravité : nombreuses victimes, dommages importants aux biens et à l'environnement.

Un événement potentiellement dangereux (aléa) n'est un risque majeur que s'il s'applique à une zone où des enjeux humains, économiques, environnementaux ou patrimoniaux sont présents.

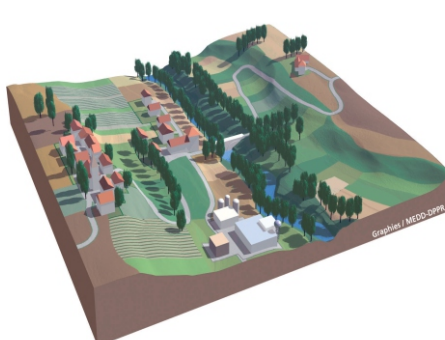
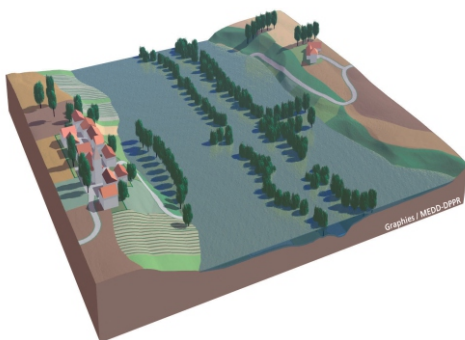
ALEA

+

ENJEUX

=

RISQUE MAJEUR





INONDATION

Le risque sur la commune

La commune de Cantaron est bordée par le Paillon pouvant provoquer d'importantes inondations. Coulant sur les pentes du Mont Macaron, deux affluents du Paillon, le vallon de Cantaron et le vallon d'Ellena, présentent également un caractère torrentiel de nature à générer de notables dégâts. La commune peut également connaître des phénomènes de ruissellement pluvial.

Le secteur le plus vulnérable pour une crue du Paillon est le secteur de la Pointe de Contes et en particulier la zone commerciale. En cas de nouvelles crues, des remblais pourraient être attaqués et obstruer certains exécutoires sur le vallon de Cantaron, en particulier les abords de l'école primaire.



ÇA S'EST PASSÉ PRÈS DE CHEZ VOUS !

DÉCEMBRE 2005

La commune a déjà fait l'objet de six arrêtés de reconnaissance de l'état de catastrophe naturelle pour cause d'inondations et coulées de boue. La dernière crue importante ayant causé des dégâts est une crue torrentielle du vallon de Cantaron le 3 décembre 2005.



Les Plus Hautes Eaux Connues

Témoins historiques de grandes crues passées, les repères de crues sont des marques destinées à faire vivre la mémoire des inondations. Ils matérialisent le souvenir de ces événements importants que le temps peut parfois effacer.

On les trouve sous diverses formes en fonction de l'époque : gravés dans la pierre, directement peints, sous forme de plaques métalliques ou de macarons scellés dans les murs, de carreaux en émail...



Consultez
www.reperesdecruces.developpement-durable.gouv.fr



© Mairie de Cantaron

Les Bons Réflexes

AVANT

- Mettre hors d'eau les meubles et objets précieux
- Aménager les entrées d'eau possibles
- Amarrer les cuves
- Déplacer les véhicules stationnés à proximité des berges

PENDANT

- Ne pas tenter de rejoindre ses proches ou d'aller chercher ses enfants à l'école, ne pas prendre sa voiture et reporter ses déplacements
- S'informer et rester à l'écoute des consignes des autorités dans les médias et sur les réseaux sociaux en suivant les comptes officiels
- Se soucier de ses proches, voisins et des personnes vulnérables
- Se réfugier en hauteur, ne pas descendre dans les parkings souterrains
- Ne pas s'engager sur une route inondée ni en voiture ni à pied

Consignes de sécurité À faire



Mesures de gestion du risque

La commune de Cantaron est dotée d'un plan de prévention des risques d'inondation approuvé en 1999 qui régit l'utilisation des sols en zone inondables et définit des zones inconstructibles et des zones constructibles sous réserve du respect de certaines prescriptions.

La procédure de vigilance météorologique permet aux autorités de recevoir l'alerte et de prévenir, en cas de danger, les populations et les radios locales.

En cas d'inondation majeure, le dispositif ORSEC (Organisation de la Réponse de Sécurité Civile) peut être déclenché par le préfet. Au niveau communal, le maire déclenche le plan communal de sauvegarde.

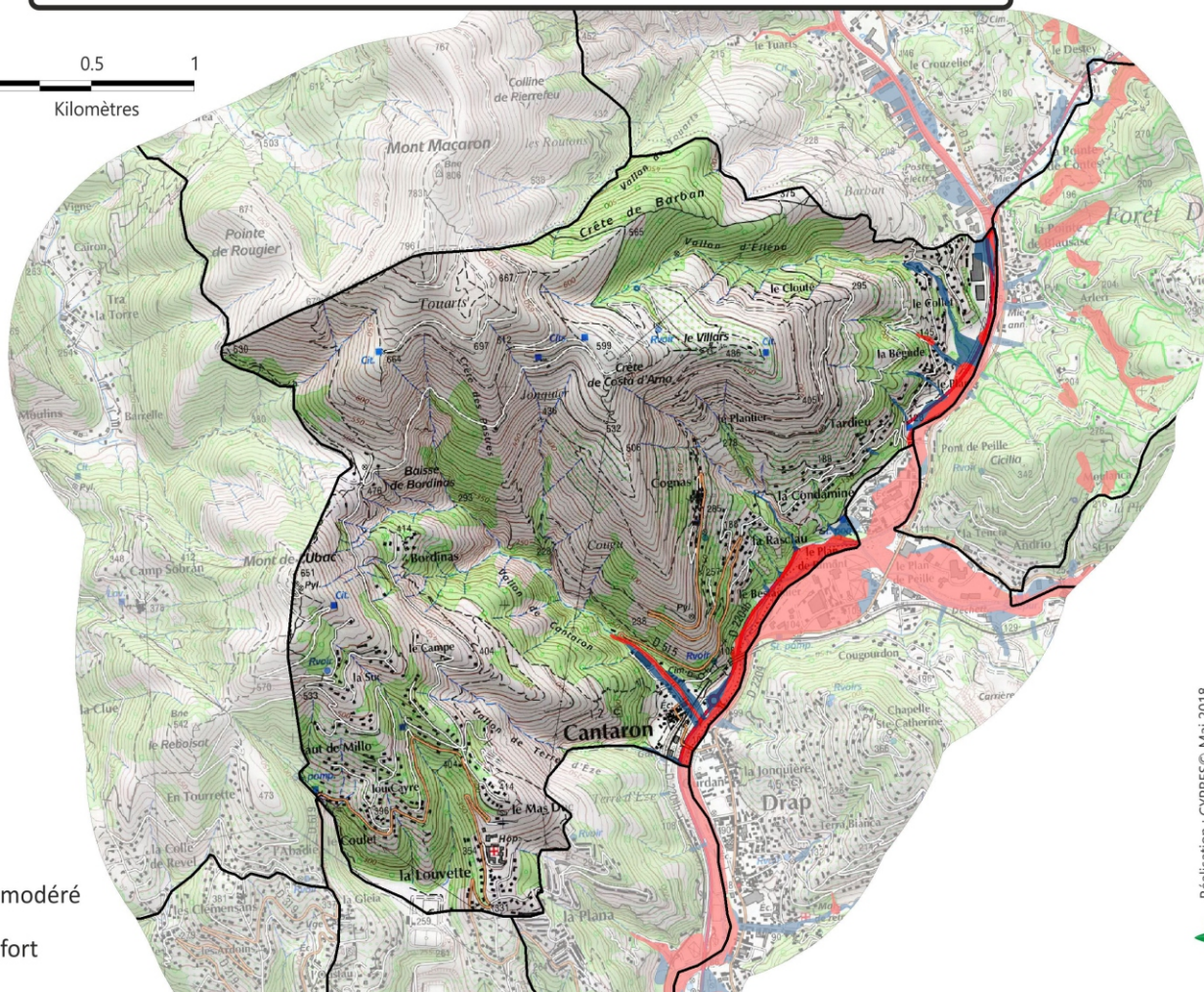
Zones soumises au risque d'inondation



0 0.5 1
Kilomètres

Légende :

-  Risque modéré
-  Risque fort



Réalisation : CYPRES© Mai 2018
Sources des données : PPR Inondation de Cantaron (Approuvé le 17/11/1999) / CYPRES
Sources des fonds : SCAN25® IGN/PFAR-PACA



Consignes de sécurité
À ne pas faire

APRES

- Se tenir informé de l'évolution de la situation
- Aérer, nettoyer les pièces et désinfecter
- Chauffer dès que possible
- Ne rétablir le courant électrique que si l'installation est sèche
- Déclarer le sinistre à l'assurance dans les plus brefs délais

Liens utiles :

Cartes de vigilance crues
www.vigicrues.gouv.fr

Carte de vigilance météorologique
<http://vigilance.meteofrance.com>



FEU DE FORET

Le risque sur la commune

On parle de feu de forêt lorsqu'un feu concerne une surface minimale d'un hectare d'un seul tenant et qu'une partie au moins des étages arbustifs et/ou arborés (parties hautes) est détruite. La sécheresse de la végétation et de l'atmosphère accompagnée d'une faible teneur en eau des sols sont favorables aux incendies.

La commune de Cantaron a une superficie totale de 738 hectares, près de 332 hectares demeurent boisés et renferment un habitat dispersé sensible aux feux de forêts sur la quasi-totalité de la commune.



Réglementation

L'**emploi du feu** est interdit du 1er juillet au 30 septembre. Cette interdiction peut être étendue à toute période de l'année au regard du risque feu de forêt.



Les **obligations légales de débroussaillage** (OLD) visent à diminuer l'intensité du feu, en diminuant la biomasse combustible et à créer une discontinuité du couvert végétal afin de ralentir la progression du feu (*article L134-6 du Code forestier*). Ces travaux sont à la charge des propriétaires. Le maire assure le contrôle de l'exécution des OLD.



ÇA S'EST PASSÉ PRÈS DE CHEZ VOUS !

OCTOBRE 1978

La base de données Prométhée répertorie 35 incendies pour une surface totale parcourue de 222 hectares par des feux de forêt entre 1973 et 2016 sur le territoire communal dont le principal, le 1er octobre 1978, a parcouru une surface de 69 hectares.



© Mairie de Cantaron

Les Bons Réflexes

AVANT

- Débroussailler autour de son habitation
- Nettoyer les gouttières, des feuilles peuvent s'y accumuler

SI VOUS ETES TÉMOIN D'UN DÉPART

- Informer les pompiers le plus vite possible
- Respirer à travers un linge humide
- Attaquer le feu si possible

Consignes de sécurité À faire



DANS LA NATURE

- S'éloigner du feu et des fumées le plus rapidement possible
- Ne pas sortir de votre voiture

UNE MAISON PROTÉGÉE EST LE MEILLEUR DES ABRIS

- Fermer et arroser les volets, portes et fenêtres
- Occulter les aérations avec des linges humides
- Fermer le gaz et couper l'électricité

Mesures de gestion du risque

La pénétration ou le séjour des personnes, la circulation ou le stationnement des véhicules dans les massifs forestiers ainsi que les voies les traversant sont réglementés. Ces restrictions d'accès sont appliquées en fonction du niveau de risque. Une information quotidienne sur ce niveau de danger est assurée en saison estivale via le site internet de la Préfecture.


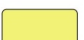
La protection contre les incendies de forêts comporte un ensemble d'actions visant à prévenir les éclosions, à limiter la progression du feu tout en facilitant l'intervention des secours : réseau de surveillance (vigies, postes de guet, ...), création de pistes pourvues d'une bande débroussaillée permettant un accès rapide et sécurisé pour les engins de lutte sur le lieu de l'incendie, points d'eau assurant la réalimentation des véhicules de lutte, établissement de coupures stratégiques pour établir des lignes de lutte contre les grands feux...

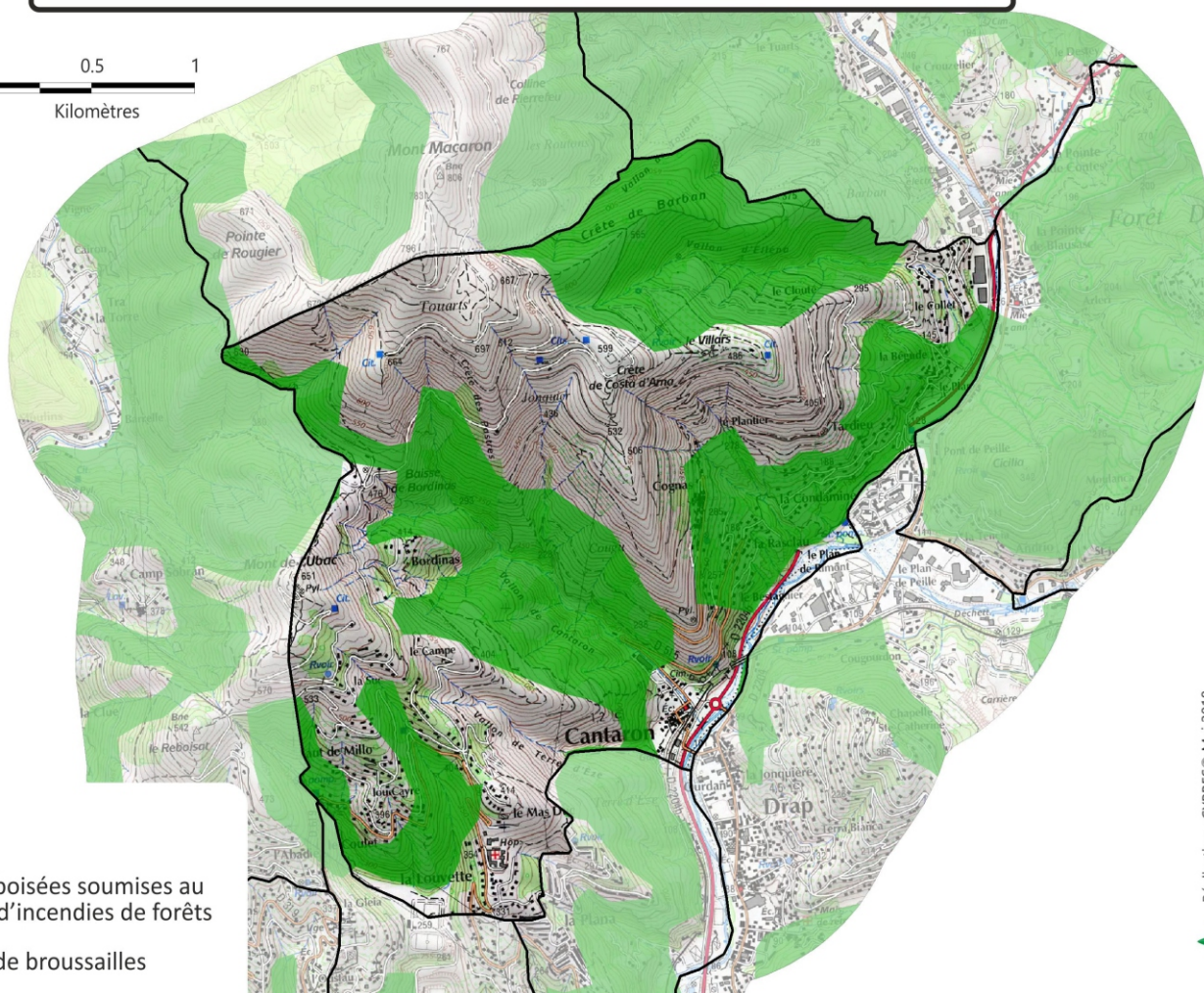
Zones soumises au risque d'incendie de forêt



0 0,5 1
Kilomètres

Légende :

-  Zones boisées soumises au risque d'incendies de forêts
-  Zones de broussailles



Réalisation : CYPRES© Mai 2018
Sources des données : Zones boisées BDCARTO©IGN / CYPRES
Sources des fonds : SCAN25© IGN/PFAR-PACA



Consignes de sécurité
À ne pas faire

APRES

- Sortir protégé (chaussures et gants en cuir, vêtements coton, chapeau)
- **Eteindre les foyers résiduels** sans prendre de risque inutile
- Inspecter son habitation et surveiller les reprises
- Déclarer le sinistre à l'assurance dans les plus brefs délais

Liens utiles :

Base de données pour les incendies de forêts
www.promethee.com

Application smartphone « Prévention incendie » de l'Entente pour la Forêt Méditerranéenne



MOUVEMENT DE TERRAIN

Le risque sur la commune

De part son relief très accentué, de nombreux secteurs de la commune de Cantaron sont géotechniquement peu propices à la construction. Localement, il existe un risque de chute de bloc marno-calcaire surtout le long des voies de circulation, mais aussi derrière l'église. Des zones rouges, inconstructibles au titre du Plan de Prévention des Risques Mouvement de terrain, sont localisées dans les secteurs du village et du Baoussé.

La commune est également exposée à un risque de glissement de terrain notamment au niveau du versant de la Vallière, de reptation et de retrait-gonflement des argiles.



Définitions

Un mouvement de terrain est un déplacement, plus ou moins brutal, du sol ou du sous-sol. Il peut être d'origine naturelle (agent d'érosion, pesanteur, séisme, etc.) ou anthropique (exploitation de matériaux, déboisement, terrassement, etc.).

Les mouvements lents entraînent une déformation progressive des terrains, pas toujours perceptible par l'homme. Ils regroupent les affaissements, les tassements, les glissements, la solifluxion, le fluage, le retrait-gonflement et le fauchage.

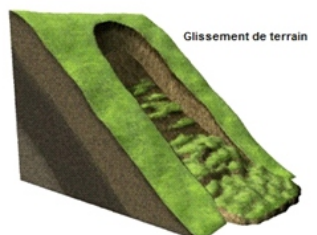
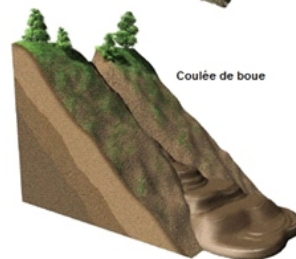
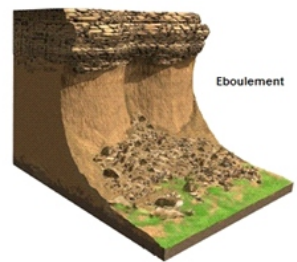
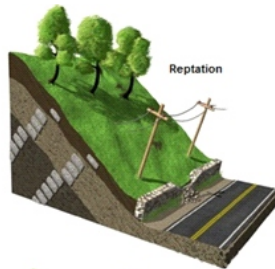
Les mouvements rapides se propagent de manière brutale et soudaine. Ils regroupent les effondrements, les chutes de pierres et de blocs, les éboulements et les coulées boueuses.



ÇA S'EST PASSÉ PRÈS DE CHEZ VOUS !

NOVEMBRE 2006

Le 6 novembre, au niveau du quartier de la Bégude, un glissement de terrain d'un volume de 1500 m³ est survenu impactant une bâtisse pour partie et affectant le talus amont de la piste DFCI pour une autre partie avec chute de bloc sur la route.



© MDTs

Les Bons Réflexes

PENDANT

A l'intérieur

- Se protéger la tête avec les bras
- S'éloigner des fenêtres et s'abriter sous un meuble solide

A l'extérieur

- Rentrer rapidement dans le bâtiment en dur le plus proche

En cas
d'**Eboulement**



APRES

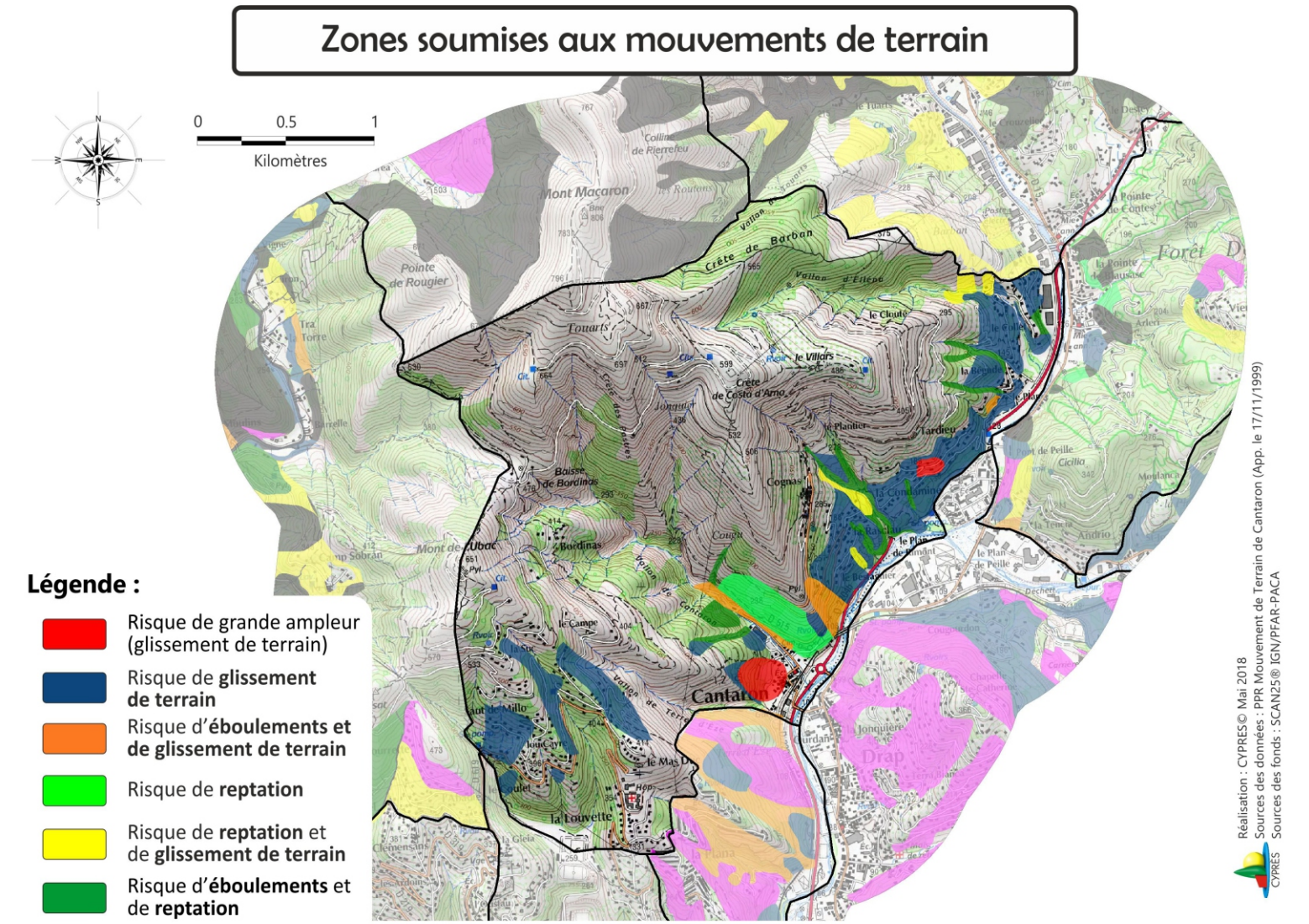
- Fermer le gaz et l'électricité
- Evacuer les bâtiments et ne pas y retourner
- Ne pas prendre l'ascenseur
- S'éloigner de la zone dangereuse et rejoindre le point de regroupement
- Respecter les consignes des autorités

Mesures de gestion du risque

La commune de Cantaron est dotée d'un plan de prévention des risques de mouvement de terrain et séisme approuvé en 1999 qui règlemente l'utilisation des sols dans les zones exposées et définit des zones inconstructibles et des zones constructibles sous réserve du respect de certaines prescriptions.

Des travaux de protection ont été réalisés face aux mouvements de terrain constatés (purge, drainage des glissements, traitement des talus instables).

Des dispositions préventives sont prescrites dans les documents d'urbanisme pour construire sur un sol argileux sujet au phénomène de retrait-gonflement.



CONSIGNES

En cas d'Effondrement

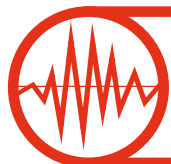
- #### A L'INTERIEUR

 - Dès les premiers signes, évacuer les bâtiments et ne pas y retourner
 - Ne pas utiliser l'ascenseur
- #### A L'EXTERIEUR

 - S'éloignez-vous de la zone dangereuse et rejoindre le lieu de regroupement
 - Respecter les consignes des autorités

Liens utiles :

Base de données nationale sur les mouvements de terrain
www.georisques.gouv.fr



SÉISME

Le risque sur la commune

Un séisme est une vibration du sol transmise aux bâtiments, causée par une fracture brutale des roches en profondeur créant des failles dans le sol et parfois en surface.

La commune de Cantaron est située en zone de sismicité 4 (moyen), conformément aux dispositions du décret n°2010-1255 du 22 octobre 2010 portant délimitation des zones de sismicité du territoire français. Le département des Alpes-Maritimes est particulièrement concerné par les séismes bien que les épicentres des séismes les plus ressentis ne sont pas forcément situés dans le département.



ÇA S'EST PASSÉ PRÈS DE CHEZ VOUS !

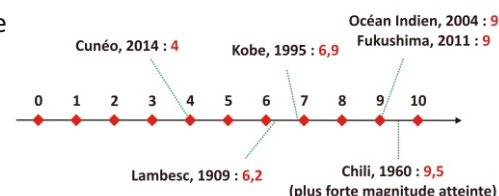
AVRIL 1995

Le séisme du 21 avril 1995 (Italie, Vintimille, intensité VI épicentrale) est le séisme qui a été le plus ressenti sur la commune de Cantaron.

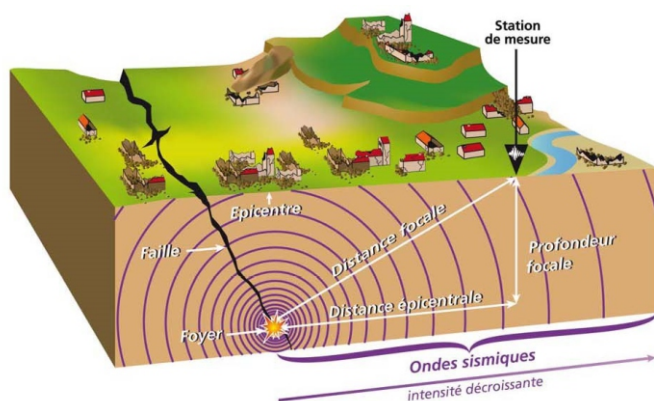
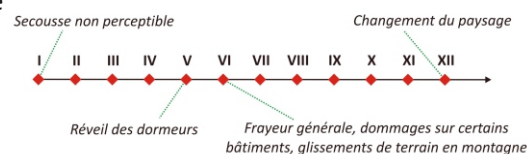


Magnitude et intensité

Magnitude - Quantité d'énergie libérée par un séisme, mesurée sur l'échelle logarithmique de Richter. D'un degré à l'autre, l'énergie est multipliée par 31,6.



Intensité - Echelle descriptive des effets et dommages constatés du séisme sur les personnes, constructions et l'environnement. Echelle arithmétique MSK à 12 degrés.



© MDTs

Les Bons Réflexes

PENDANT

- S'abriter sous une table solide ou dans l'encadrement d'une porte
- S'éloigner des fenêtres
- Ne pas allumer de flamme
- Ne pas utiliser l'ascenseur

Consignes de sécurité À faire



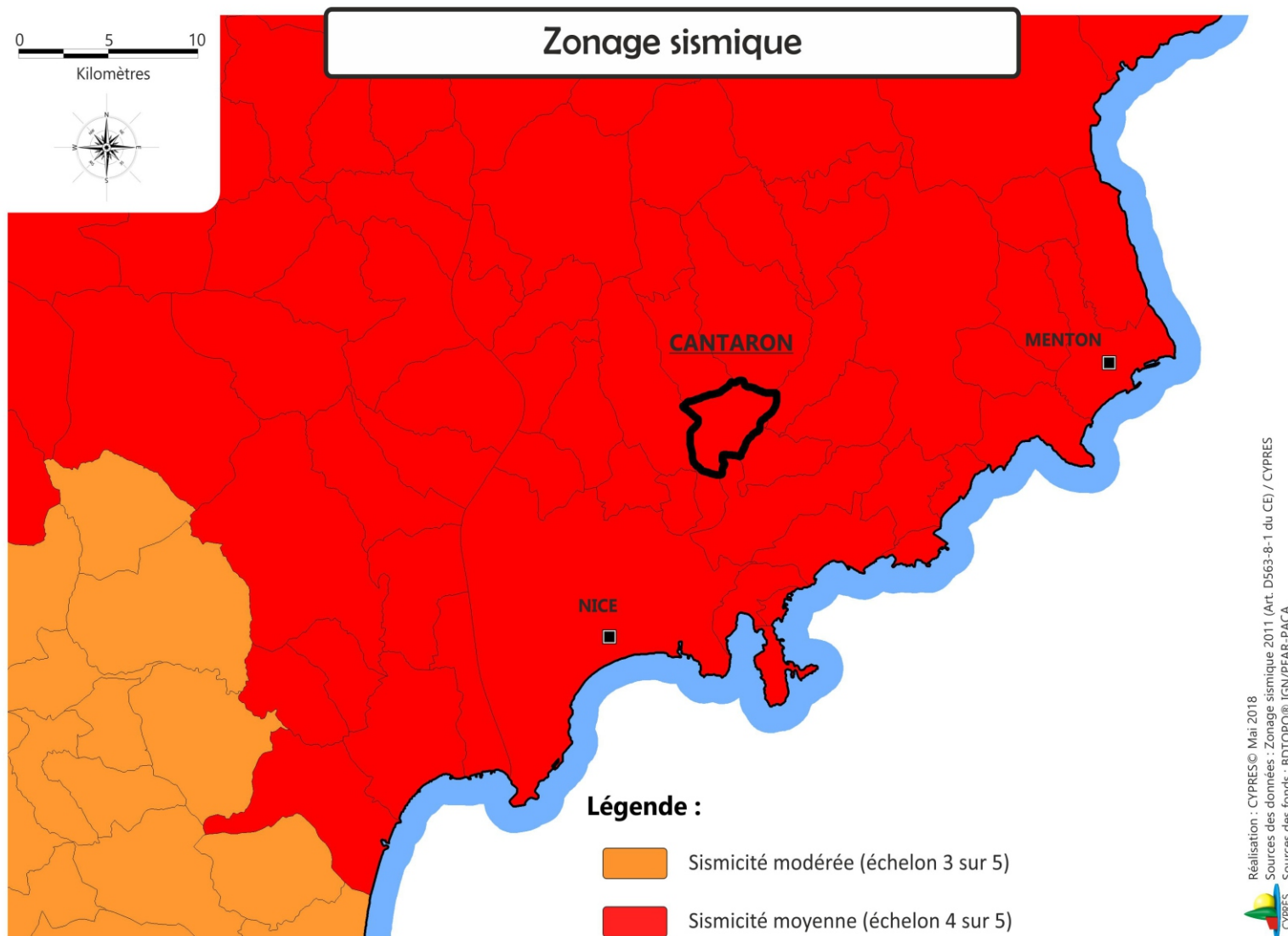
APRES LA PREMIERE SECOURSSE

- Se méfier des répliques
- Couper le gaz et l'électricité
- Evacuer le bâtiment par les escaliers
- S'éloigner des constructions, se diriger vers un endroit dégagé en prenant garde aux chutes d'objets

Mesures de gestion du risque

L'étude de la sismicité historique (base SisFrance) et les enquêtes macro-sismiques après séisme sont réalisées par le Bureau central de la sismicité française (BCSF). Elles permettent une analyse statistique du risque sismique et d'identifier les effets de site.

La commune de Cantaron est dotée d'un plan de prévention des risques mouvements de terrain et séismes approuvé le 17 novembre 1999 qui prescrit l'application des règles de construction parasismiques pour les bâtiments existants dans le cadre de travaux de restauration et pour toute construction neuve.



Consignes de sécurité
À ne pas faire

APRES

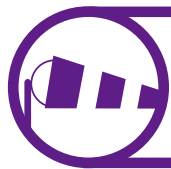
- Ne pas rentrer dans les bâtiments
- En cas d'ensevelissement, se manifester en tapant contre les parois
- Prendre contact avec les voisins qui peuvent avoir besoin d'aide
- Déclarer le sinistre à l'assurance dans les plus brefs délais.

Liens utiles :

Bureau Central Sismologique Français
www.franceseisme.fr

Réseau National de surveillance sismique
<http://renass.unistra.fr/>

Plan séisme
www.planseisme.fr



CLIMATIQUE

Le risque sur la commune

Il arrive que des phénomènes climatiques généralement ordinaires deviennent extrêmes et aient un impact important pour la sécurité des personnes.

Du fait de leur apparente banalité, des personnes ont un comportement imprudent et/ou inconscient qui peut se révéler mortel : promeneur en forêt, personne voulant franchir une zone inondée, à pied ou dans un véhicule, conducteur téméraire...

Il peut s'agir d'une tempête, d'un vent violent, de la neige, du grand froid, du verglas, de la grêle ou de la canicule.



© Mairie de Cantaron



ÇA S'EST PASSÉ PRÈS DE CHEZ VOUS !

TEMPÊTE 1999

Lors des tempêtes exceptionnelles de décembre 1999, un mort fut à déplorer dans les Alpes-Maritimes et des rafales jusqu'à 160 km/h ont été enregistrées.

On relevait 172 km/h en 2008 à Saint-Cézaire, 158 km/h en 2012 à Péone et 115 km/h en 2016 à Mandelieu.

CANICULE 2006

Le 1er août 2006, la température la plus chaude a été enregistrée sur la Côte d'Azur avec 37,7°C à Nice et 38,9°C à Carros.

Les Bons Réflexes

NEIGE ou VERGLAS

- Limiter les déplacements et ne pas prendre de risques
- Respecter les restrictions de circulation et déviations mises en place
- Faciliter le passage des engins de dégagement des routes
- Dégager la neige et saler les trottoirs devant votre domicile
- Ne pas toucher à des fils électriques tombés au sol

CANICULE

- Limiter les déplacements
- En cas de sortie porter un chapeau, des vêtements légers (coton) et amples, de couleurs claires
- Maintenir les fenêtres fermées tant que la température extérieure est supérieure à la température intérieure. Les ouvrir la nuit, en provoquant des courants d'air. Entre-fermer les volets des fenêtres exposées au plein soleil
- Avoir accès à un endroit frais au moins deux heures par jour
- Boire le plus possible, même sans soif. Ne pas consommer d'alcool (cela amplifie la déshydratation)
- S'informer de l'état de santé des personnes isolées, fragiles ou dépendantes de votre entourage et les aider à manger et à boire...

Mesures de gestion du risque

La **carte de vigilance météorologique**, élaborée par Météo-France, est actualisée au moins deux fois par jour (à 6h00 et 16h00, ou plus fréquemment en fonction de l'évolution de la situation) pour avertir la population de l'éventualité d'un phénomène dangereux dans les 24 heures qui suivent. Les médias relayent l'information dès que les deux plus hauts niveaux d'alerte (orange et rouge) sont atteints.

Les phénomènes couverts par la vigilance météorologique sont les suivants : vent violent, vagues-submersion, pluie-inondation, inondation, orages, neige/verglas, avalanches, canicule, grand froid.

NIVEAU VERT : pas de phénomène particulier

NIVEAU JAUNE : phénomène habituel dans le département mais occasionnellement dangereux

NIVEAU ORANGE : phénomène dangereux

NIVEAU ROUGE : phénomène dangereux et d'intensité exceptionnelle

Des **mesures spécifiques de protection** peuvent s'appliquer en cas de déclenchement d'un dispositif ORSEC spécifique « grand froid », canicule...

Vigilance météorologique

La carte est actualisée au moins 2 fois par jour, à 6h et 16h.

Une vigilance absolue s'impose des phénomènes dangereux d'intensité exceptionnelle sont prévus...

Soyez très vigilant, des phénomènes dangereux sont prévus...

Soyez attentif si vous pratiquez des activités sensibles au risque météorologique...

Pas de vigilance particulière.



Vent violent



Neige-verglas



Pluie-Inondation



Inondation



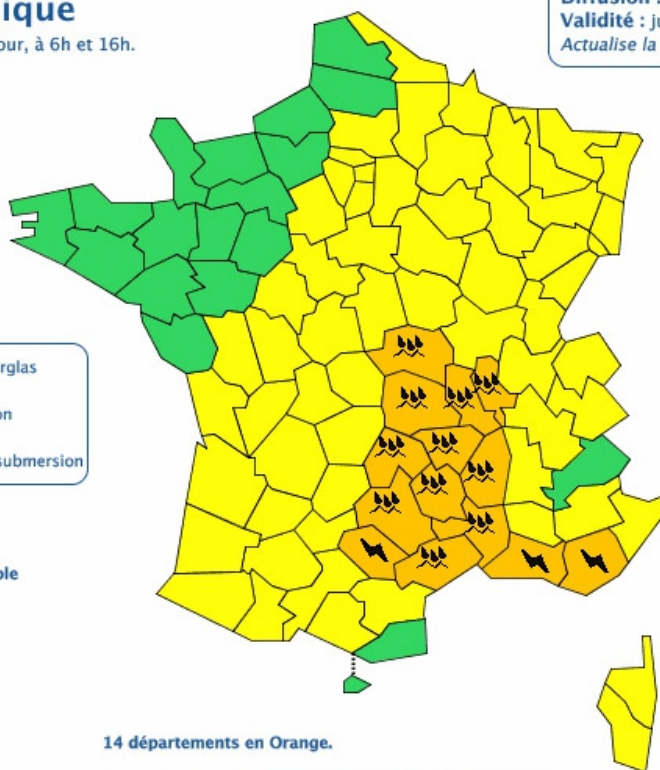
Orages



Vagues-submersion



Les vigilances pluie-inondation et inondation sont élaborées avec le réseau Vigicrues du Ministère du Développement durable



14 départements en Orange.



METEO FRANCE
Toujours un temps d'avance

Diffusion : le samedi 12 septembre 2015 à 12h20

Validité : jusqu'au dimanche 13 septembre 2015 à 06h00

Actualise la carte du samedi 12 septembre 2015 à 10h15

Consultez le **bulletin national**

Un épisode pluvio-orageux actif affecte le Massif central et le Languedoc. Les orages violents se déplacent la nuit prochaine vers le Var et les BdR. Des crues importantes sont probables dans l'Hérault et le Gard.

Cliquez sur la carte pour lire les **bulletins régionaux**

Conseils des pouvoirs publics :

Orages/Orange – Soyez prudents, en particulier dans vos déplacements et vos activités de loisir. – Évitez d'utiliser le téléphone et les appareils électriques.

Précipitations/Orange – Évitez les abords des cours d'eau. – Soyez prudents face au risque d'inondations et prenez les précautions adaptées. Crues/Orange – Renseignez-vous avant d'entreprendre vos déplacements et soyez très prudents. Respectez, en particulier, les déviations mises en place. – Ne vous engagez en aucun cas, à pied ou en voiture, sur une voie immergée.

Copyright Météo-France

ORAGE

- Ne pas s'abriter sous les arbres
- Éviter les déplacements, les promenades en forêt et les sorties en montagne
- Signaler sans attendre les départs de feux aux pompiers

GRAND FROID

- S'habiller chaudement et ne pas garder de vêtements humides
- Assurer la ventilation des habitations une fois par jour
- Signaler au « 115 » les personnes en difficulté
- Rester en contact avec les personnes vulnérables de votre entourage

TEMPÊTE

AVANT

- Enfermer ou arrimer les objets susceptibles d'être emportés
- Gagner un abri en dur et fermer portes et volets

PENDANT

- Ne sortir en aucun cas
- Débrancher les appareils électriques

APRES

- Réparer ce qui peut l'être sommairement (toiture notamment)
- Faire attention aux fils électriques et téléphoniques tombés, aux menaces de chutes (cheminées, toitures, poteaux ...)
- Couper branches et arbres qui menacent de s'abattre



TMD

TRANSPORT DE MATIÈRES DANGEREUSES

Le risque sur la commune

Le risque de transport de matières dangereuses (TMD) est consécutif à un accident se produisant lors du transport de marchandises par voie routière, ferroviaire, voie d'eau ou canalisation. Le TMD génère un risque directement lié à la dangerosité des produits (inflammable, toxique, explosif ou radioactif).

De par sa position géographique, le département des Alpes-Maritimes constitue l'un des axes privilégiés d'échanges commerciaux, concernant pour une grande partie des matières dangereuses, entre l'Italie, l'Espagne et la France. De part sa situation, la commune de Cantaron est concernée par le transport routier et ferré.



ÇA S'EST PASSÉ PRÈS DE CHEZ VOUS !

DÉCEMBRE 2010

Le 16 décembre, à La Trinité, un camion-plateau percute un semi-remorque citerne de propane en panne. Les 2 camions s'embrasent ; le conducteur du véhicule plateau décède. Les secours établissent un périmètre de sécurité de 500 mètres, interrompent la circulation autoroutière dans les 2 sens et évacuent 45 habitants en contrebas du viaduc.

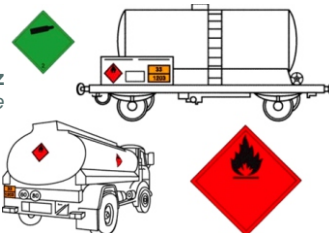


© Cypres

Reconnaître les véhicules TMD

Les véhicules TMD comportent des panneaux indiquant la nature du risque. Un panneau orange permet d'identifier la matière transportée.

Classe 2 : Gaz
GPL, Butane, Azote



Plaque Orange

33
1233

Code danger

Code matière

Classe 3
Liquides inflammables
Essence, Gasoil, Fuel

Les Bons Réflexes

SI VOUS ETES TÉMOIN DE L'ACCIDENT

- Donner l'alerte aux pompiers, à la police ou gendarmerie en précisant :
 - le lieu exact
 - le moyen de transport
 - la nature du sinistre

Consignes de sécurité À faire



EN CAS DE FUITE DE PRODUIT

- Rejoindre le bâtiment le plus proche et se mettre à l'abri
- Ne pas toucher ou entrer en contact avec le produit, ne pas fumer
- Quitter la zone de l'accident : s'éloigner si possible perpendiculairement à la direction du vent pour éviter un possible nuage toxique

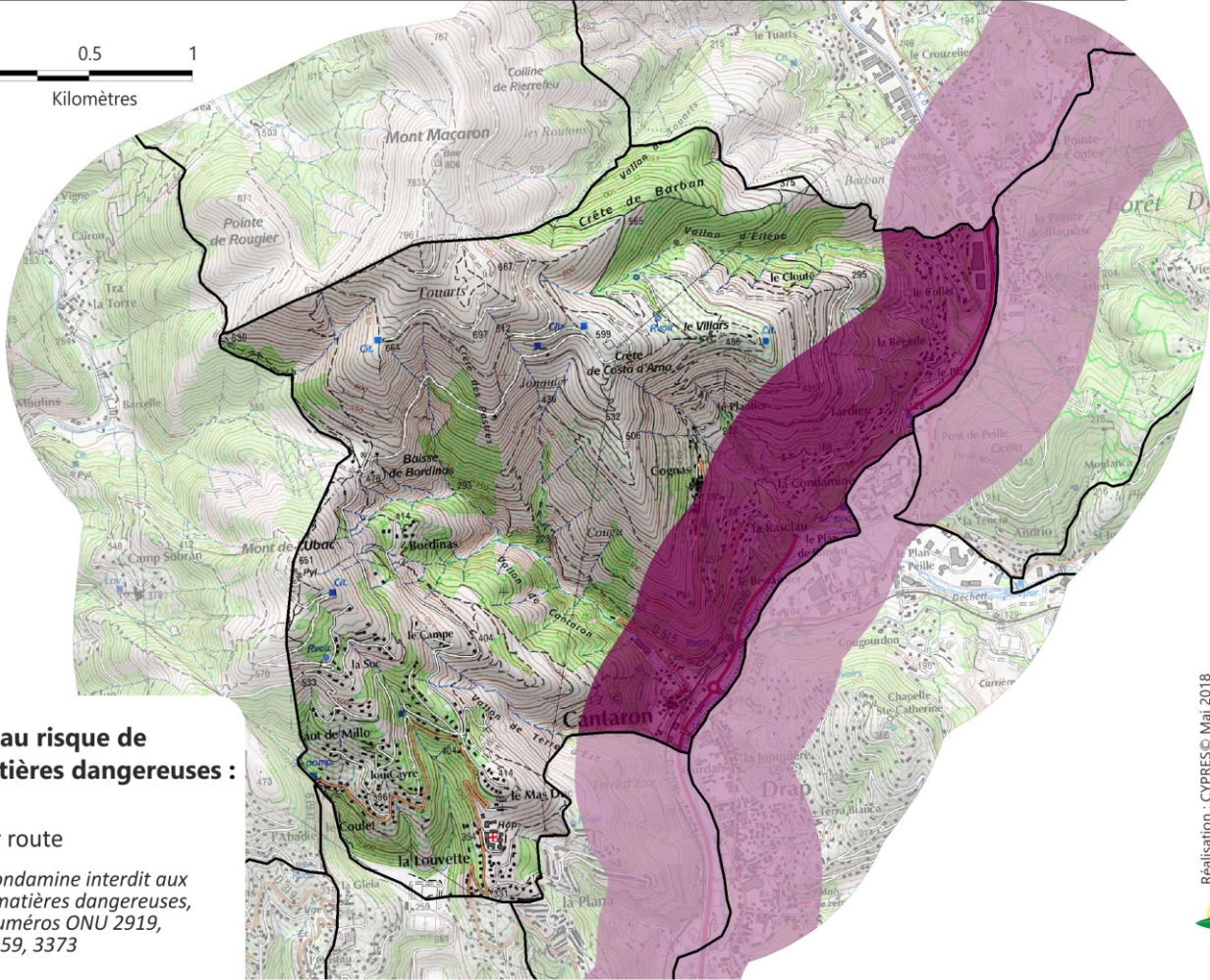
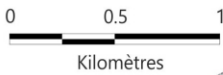
Mesures de gestion du risque

Le TMD par route fait l'objet d'une **réglementation internationale** qui impose des normes de fabrication aux véhicules, des formations aux chauffeurs, des signalisations spécifiques.


Au niveau local, le maire et le préfet peuvent imposer des restrictions de circulation et de stationnement sur les axes les plus dangereux ainsi que des axes de circulation obligatoires.

En cas d'évènement lié à un TMD, le dispositif ORSEC (Organisation de la Réponse de Sécurité Civile) TMD serait mis en œuvre par le Préfet. **Au niveau communal**, le maire déclencherait le plan communal de sauvegarde.

Zones soumises au risque transport de matières dangereuses



Zones soumises au risque de transport de matières dangereuses :

 Par route
Tunnel de la Condamine interdit aux transports de matières dangereuses, sauf les numéros ONU 2919, 3291, 3331, 3359, 3373

Réalisation : CYPRES© Mai 2018
Sources des données : BDCARTO IGN / CYPRES
CYPRES Sources des fonds : SCAN25® IGN/PFAR-PACA



Consignes de sécurité
À ne pas faire

APRES L'ALERTE

- Aérer le local de mise à l'abri
- Si vous pensez avoir été touché par un produit toxique et en cas d'irritation :
 - Se doucher
 - Changer de vêtements
 - Se présenter à un médecin

Liens utiles :

Bureau d'analyses des Risques et Pollutions industrielles (BARPI)
Base de données d'Analyse Recherche et Information sur les accidents (ARIA)
www.aria.developpement-durable.gouv.fr

RÉFÉRENCES RÉGLEMENTAIRES

Dossier départemental des risques majeurs (DDRM)

Document à l'échelle départementale, sous la responsabilité du préfet, qui contient les informations essentielles sur les risques naturels et technologiques majeurs présents dans le département. Ce document est actualisé tous les cinq ans [article R125-11 du code de l'environnement].

Document d'information communal des risques majeurs (DICRIM)

Document à l'échelle communale, sous la responsabilité du maire, qui a pour objectif d'informer les habitants de la commune sur les risques naturels et technologiques, les mesures de prévention, de protection et de sauvegarde mises en œuvre, les moyens d'alerte et les consignes de sécurité individuelles à respecter [articles R125-9 à R125-14 du code de l'environnement].

Information acquéreurs locataires

Instaurée par la loi du 30 juillet 2003 relative à la prévention des risques technologiques et naturels et à la réparation des dommages qui rend obligatoire l'information de l'acquéreur ou du locataire de tout bien immobilier (bâti et non bâti) situé en zone de sismicité et/ou dans le périmètre d'un plan de prévention des risques naturels (PPRN), miniers (PPRM) ou technologiques (PPRT) prescrit ou approuvé, permettant ainsi de connaître les servitudes qui s'imposent à son bien et les sinistres qu'a subi ce dernier [articles L125-5 et R125-26 du code de l'environnement].

PLAN PARTICULIER DE MISE EN SÛRETÉ

Au sein des établissements scolaires, qu'il s'agisse d'une école maternelle ou d'un lycée, un Plan Particulier de Mise en Sûreté (PPMS) est mis en place pour faire face à un événement majeur.

Ce plan d'organisation interne est élaboré sous l'autorité du directeur d'établissement. Il détermine les conditions de mise à l'abri et d'évacuation des élèves et du personnel. Il définit notamment les conduites à tenir et les modalités de communication vers l'extérieur.

En cas d'événement majeur, il est déclenché par le directeur de l'établissement et permet de mettre en sécurité les élèves et le personnel de l'établissement dans l'attente de l'arrivée des secours.



PLAN COMMUNAL DE SAUVEGARDE

Le Plan Communal de Sauvegarde (PCS) est la réponse du Maire et de l'équipe municipale face à toute situation nécessitant la sauvegarde de la population. C'est le premier maillon de l'organisation de la sécurité civile en France.

Il définit, en fonction des risques connus, les mesures immédiates de sauvegarde et de protection des personnes, fixe l'organisation nécessaire à la diffusion de l'alerte à la population et des consignes de sécurité, recense les moyens disponibles et définit la mise en œuvre des mesures d'accompagnement et de soutien de la population.

En parallèle, le Préfet peut déclencher le dispositif ORSEC (Organisation de la Réponse de Sécurité Civile) et prendre la direction des opérations de secours.



COMMENT FONCTIONNENT LES ASSURANCES EN CAS DE RISQUE MAJEUR ?

Toute indemnisation au titre des catastrophes naturelles ou technologiques est subordonnée à deux conditions préalables :

- l'état de catastrophe naturelle ou technologique doit avoir été constaté par arrêté interministériel ;
 - les biens sinistrés doivent être couverts par un contrat d'assurance "dommage aux biens" ou "pertes d'exploitation".
- La garantie face aux événements naturels ou technologiques majeurs ne fait pas partie des assurances obligatoires. Si vous n'avez souscrit qu'une assurance de base, vous ne serez pas garanti contre ce type de sinistre.

Il appartient au maire de la commune de solliciter la reconnaissance en état de catastrophe naturelle ou technologique pour permettre aux sinistrés d'être indemnisés.

Le particulier ou l'entreprise doit déclarer le sinistre à son assureur dans les cinq jours après en avoir eu connaissance. En cas de catastrophe naturelle ou technologique, ce délai expire dix jours après la publication de l'arrêté interministériel au journal officiel.

Il faut ensuite transmettre à l'assureur un descriptif des dommages subis accompagné de tout document justificatif (photos, factures d'achat ou de réparation, expertise, acte notarié, etc.).



COMMENT SUIS-JE ALERTE ?

En cas d'évènement grave, l'alerte à la population relève de la responsabilité du maire. Différents moyens existent sur votre commune pour vous prévenir :

Moyens d'alerte :



Porte à porte



Mégaphone



Internet

Radio

France Bleu Azur au 100.9 MHz
RMC au 98.8 MHz



- Page internet communale : www.cantaron.fr
- Page internet de la Préfecture : www.alpes-maritimes.gouv.fr
- Vigilance Météofrance : www.vigilance.meteofrance.com
- Vigilance crues : www.vigicrues.gouv.fr
- Observatoire régional des risques majeurs : observatoire-regional-risques-paca.fr/

Vous pouvez anticiper :

Chaque foyer doit être en mesure de pouvoir subvenir, a minima, à ses besoins, que ce soit lors d'une évacuation, d'une mise à l'abri ou lorsque le gaz, l'électricité et l'eau courante viennent à manquer et ne peuvent être rétablis immédiatement.

Composition du kit de sûreté

Dans un sac facilement accessible, prévoir :

- Votre DICRIM (ce document)
- Un sifflet, une lampe-torche, un tissu ou panneau « SOS »
- Gilets fluorescents, radio à piles
- De l'eau, des aliments non périssables, couteau multifonctions
- Vos médicaments habituels
- La photocopie des papiers personnels et papiers d'assurance



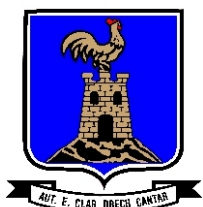
Plan Familial de Mise en Sûreté

La préparation à la gestion des crises est une responsabilité partagée. Elle incombe évidemment aux pouvoirs publics mais également à chaque citoyen qui doit y participer.

Le temps d'alerte avant la survenue d'un évènement majeur est généralement court, si ce n'est inexistant, aussi pour être efficace le moment venu il est nécessaire d'avoir un minimum de préparation.

L'élaboration d'un Plan Familial de Mise en Sûreté permet à la famille de se préparer à réagir face à une période de crise de durée plus ou moins longue, d'éviter de vous mettre en danger et de limiter les dégâts sur vos biens.





LES CONSIGNES DE BONNE CONDUITE FACE AUX RISQUES MAJEURS

ALERTE EN CAS DE RISQUE MAJEUR



Mégaphone



Porte à
porte

METTEZ-VOUS À L'ABRI DU DANGER



N'allez pas chercher
les enfants à l'école,
qui dispose d'une
organisation pour
les protéger



Ne téléphonez pas
afin de libérer les lignes
pour les services de
secours



Mettez-vous à
l'écoute de la
radio et attendez
les consignes
des autorités

VOTRE VIE DÉPEND DE LA RAPIDITÉ D'APPLICATION DE CES CONSIGNES

feu de forêt



fermez volets,
portes et fenêtres
calfeutrez avec
des linges mouillés



séisme



abritez-vous
sous un meuble
solide



mouvement de terrain



éloignez-vous de
la zone dangereuse



transport de matières dangereuses



éloignez-vous de
la zone dangereuse



inondation



montez à pied
dans les étages



Ecoutez les consignes générales

N° Vert 0 800 427 366

APPEL GRATUIT DEPUIS UN POSTE FIXE

Sites internet

Contacts utiles

Sites internet

- > Site internet de Cantaron : www.cantaron.fr
- > Site internet de la Préfecture des Alpes-Maritimes : www.alpes-maritimes.gouv.fr
- > Site internet de Météo France : <http://france.meteofrance.com>
- > Portail de la prévention des risques majeurs : www.georisques.gouv.fr
- > Centre d'information pour la prévention des Risques Majeurs : www.cypres.org
- > Observatoire régional des risques majeurs : <http://observatoire-regional-risques-paca.fr>



Contacts utiles

Mairie de Cantaron	04.93.27.64.60
Préfecture des Alpes-Maritimes	04.93.72.20.00
Pompiers	18 ou 112 (depuis un portable)
SAMU	15
Police	17
Météo-France	05.67.22.95.00
	http://france.meteofrance.com



MAIRIE DE CANTARON

45 place de l'École
06340 Cantaron



04.93.27.64.60

www.cantaron.fr



Document réalisé avec la
participation du Cypres