



# Thorame- Haute

## DICRIM



Feux de forêt, avalanches, éboulements et  
mouvements de terrain, inondations rapi-  
des, sismicité

Dossier d'information Communal sur les Risques Majeurs

Edition 2016

## Informations et adresses utiles

**Mairie : 04 92 83 90 86**

**Météo France : 0892 68 02 04**

**SAMU : 15**

**SECOURS : 18 / 112**

**Gendarmerie : 17**

Pour plus d'informations, vous pouvez consulter en mairie le DICRIM complet ou consulter les sites suivants :

- [www.france.meteofrance.fr](http://www.france.meteofrance.fr)
- [www.prim.net](http://www.prim.net)
- [www.alpes-de-haute-provence.pref.gouv.fr](http://www.alpes-de-haute-provence.pref.gouv.fr)
- [www.vigicrues.ecologie.gouv.fr](http://www.vigicrues.ecologie.gouv.fr)
- [www.cartorisque.prim.net](http://www.cartorisque.prim.net)
- [www.cypres.org](http://www.cypres.org)

*Ce document a été réalisé par le cabinet conseil LEXIS*

[www.cabinet-lexis.com](http://www.cabinet-lexis.com)

## Editorial

DIC-06219-1  
9823



L'actualité montre qu'aucune commune n'est à l'abri de situations déstabilisantes nécessitant une réaction rapide :

- Phénomènes climatiques extrêmes (tempête, inondations, chute de neige ...)
- Problèmes sanitaires (canicule, grippe...)
- Perturbations de la vie collective (interruption durable de l'alimentation en eau potable, dysfonctionnement de l'alimentation en énergie...)
- Accidents de toutes natures (transport, incendie ...)

Deux documents ont été élaborés :

- Un **D**ocument d'**I**nformation **C**ommunal sur les **R**isques **M**ajeurs (DICRIM) synthétisant les risques majeurs présents sur le territoire de la commune et leurs conséquences sur les personnes et les biens. Il précise les mesures individuelles et collectives pour en minimiser les effets, en particulier les comportements à adopter en cas d'évènement.
- Un **P**lan **C**ommunal de **S**auvegarde (PCS) forme avec le plan (ORSEC) une nouvelle chaîne complète et cohérente de gestion dès l'évènement portant atteinte aux populations, aux biens et à l'environnement. Organisant la réponse de proximité en prenant en compte l'accompagnement et le soutien aux populations ainsi que l'appui aux services de secours, le PCS est le maillon local de l'organisation de la sécurité civile.

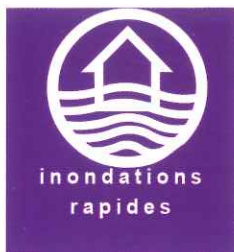
Consultable en mairie, nous vous invitons à en prendre connaissance, afin que vous soyez préparés au mieux en cas de survenance d'un évènement. L'information est la première mesure qui permettra une réactivité efficace de l'ensemble de la population.

Avec mes sentiments dévoués,

Le Maire,

M. OTTO-BRUC Thierry



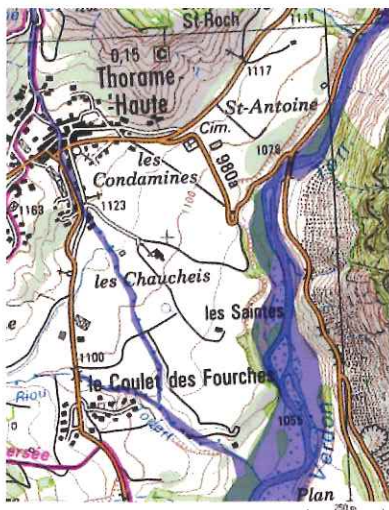


## Quels sont les risques d'inondation à Thorame-Haute ?

La commune de Thorame-Haute est concernée par le risque de crues torrentielles. Elles font suite à de violentes précipitations (dont orages) sur le bassin versant. Les eaux de ruissellement se concentrent alors dans les torrents qui se retrouvent en crue. La puissance de l'eau peut engendrer une forte érosion et un transport de matières (pierres, gravats) qui peuvent former un barrage ou des embâcles.

Les principaux cours d'eau concernés par le risque d'inondation sont :

- Le Verdon : sa crue peut conduire à l'inondation du camping, la coupure de la route départementale 908 au niveau du Clot Hubert, des ponts du Moulin et de Saint Antoine.
- Le Riu : sa crue peut conduire à l'inondation du bourg de Thorame-Haute.



## Que faire en cas d'inondation?

### **Vous êtes dans une zone soumise au RISQUE D'INONDATION**

Consultez le dossier déposé en mairie

### **CONSIGNES EN CAS D'INONDATION**



Fermez portes,  
fenêtres,  
soulèvements,  
aérations.



Montez à pied  
dans les étages



Fermez le gaz et  
l'électricité



Ecoutez la radio  
Respectez les  
consignes des  
autorités



N'allez pas  
chercher vos  
enfants à l'école  
pour ne pas les  
exposer



Ne téléphonez  
pas, libérez les  
lignes pour les  
secours



# Quels sont les risques d'avalanche à Thorame-Haute ?

Thorame-Haute est concernée par plusieurs zones d'avalanche. Elles ont fait l'objet de nombreuses Enquêtes Permanentes d'Avalanches. Les couloirs identifiés sont les suivants :

1. Couloir descendant de la Montagne de Cordeil et qui suit le Ravin de Cordeil.

2. Couloir descendant de la Montagne de Cordeil au niveau du Rompuas. La route départementale 908 n'est pas directement menacée.

3. Couloir descendant du Bois de la Colle Baudet vers le Verdon pouvant conduire à la route départementale 908.

4. Couloir descendant du Bois des Chailles.

5. Couloir descendant du Petit Coyer .



## Que faire en cas d'avalanche ?

### **Vous êtes dans une zone soumise au RISQUE D'AVALANCHE**

Consultez le dossier déposé en mairie

### **CONSIGNES EN CAS D'AVALANCHE**

#### **Al'intérieur**

##### **En période critique**



- ▶ Ecoutez la radio
- ▶ Respectez les consignes des autorités



- ▶ Fermez portes, volets, fenêtres
- ▶ Eloignez vous des portes et fenêtres

##### **Pendant**



- ▶ Ne sortez pas des bâtiments

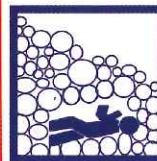
#### **A l'extérieur**



- ▶ Fuyez latéralement



- ▶ Essayez de nager



- ▶ Formez une poche d'air



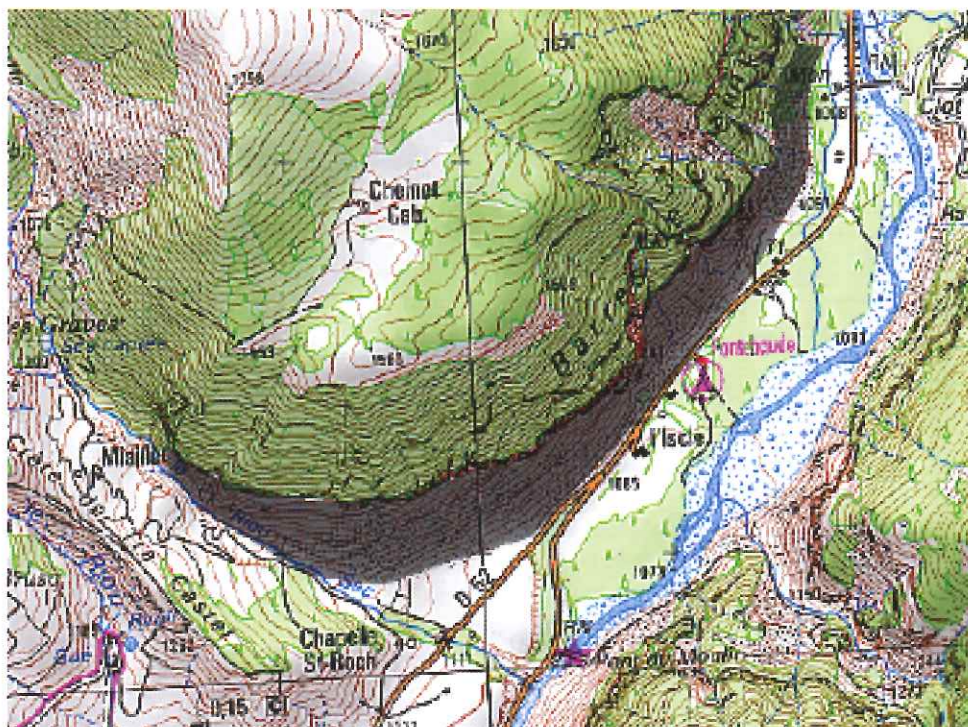




## Quels sont les risques d'éboulement à Thorame-Haute ?

La commune de Thorame-Haute est concernée par un risque d'éboulement de terrain (falaise).

La principale zone d'éboulement de terrain identifiée sur la commune de Thorame-Haute se situe en aval de la Barre de Chenuet en face du Clot Hubert (en grisé sur la carte).



## Que faire en cas d'éboulement?

### **Vous êtes dans une zone soumise au RISQUE D'ÉBOULEMENT**

Consultez le dossier déposé en mairie

### **CONSIGNES EN CAS D'ÉBOULEMENT Pendant**

Protégez vous la tête avec vos bras

#### A l'intérieur



► Abritez vous sous  
un meuble solide  
► Eloignez vous des  
fenêtres

#### A l'extérieur



► Rentrez  
rapidement dans  
le bâtiment en dur  
le plus proche

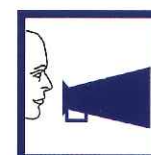
### **Après**



► Fermez le gaz et  
l'électricité



► Evacuez le  
bâtiment et n'y  
retourner pas  
► Ne prenez pas  
l'ascenseur



► Respectez les  
consignes des  
autorités



► Eloignez vous  
de la zone  
dangereuse  
► Rejoignez le lieu  
de regroupement





Feux de forêt

## Quels sont les risques de feux de forêt à Thorame-Haute ?

La commune de Thorame-Haute est concernée par le risque de feux de forêt comme la plupart des communes du département. Cependant le risque est considéré comme moyen par le Plan Départemental de Protection des Forêts contre l'incendie. La commune dispose d'importants massifs forestier dont la forêt des Serpeigier, le bois du Pré d'Issole...

### Que faire en cas de feux de forêt?

#### **Vous êtes dans une zone soumise au RISQUE DE FEUX DE FORÊT**

Consultez le dossier déposé en mairie

#### **CONSIGNES EN CAS DE FEUX DE FORÊT**

##### **L'incendie est proche**



► Dégagez les voies d'accès et les cheminements d'évacuation  
► Arroser les abords



► Fermez les vannes de gaz et des produits inflammables

##### **L'incendie est à votre porte**



► Rentrez rapidement dans le bâtiment en dur le plus proche



► Fermez volets, portes, fenêtres  
► Calfeutrer vous avec des linges mouillés



► Ne vous approchez jamais du feu de forêt

► Ne sortez pas sans ordre des autorités



Séisme

## Quels sont les risques de séisme à Thorame-Haute ?

Zone de sismicité moyenne (4)

Un séisme ou tremblement de terre se traduit en surface par des vibrations du sol. Il provient de la fracturation des roches en profondeur ; celle-ci est due à l'accumulation d'une grande énergie qui se libère, créant des failles, au moment où le seuil de rupture mécanique des roches est atteint.

### Que faire en cas de séisme?

#### **Vous êtes dans une zone soumise au RISQUE SISMIQUE**

Consultez le dossier déposé en mairie

#### **CONSIGNES EN CAS DE SEISME**

##### **Pendant - Protégez vous la tête avec les bras**



► A l'intérieur :  
Protégez vous sous un meuble solide



► A l'extérieur :  
Eloignez vous des bâtiments, pylones, arbres

Si vous êtes en voiture, restez-y.

##### **Après**



► Fermez le gaz et l'électricité



► Fermez volets, portes, fenêtres  
► Calfeutrer vous avec des linges mouillés



► Ecoutez la radio  
► Respectez les consignes des autorités



► Ne touchez pas aux fils électriques tombés à terre



## CONSIGNES GENERALES

Un certain nombre de consignes générales à suivre « Avant, Pendant et Après » une alerte ont été définies.

### AVANT

*Prévoir les équipements minima : radio portable avec piles , lampe de poche, eau potable, papiers personnels, médicaments urgents, couvertures, vêtements de rechange, matériel de confinement.*

*S'informer en mairie des risques encourus, des consignes de sauvegarde, du signal d'alerte ;*

*Organiser le groupe dont on est responsable, discuter en famille des mesures à prendre si une catastrophe survient (protection, évacuation, points de ralliement).*

*Simulations : y participer ou les suivre, en tirer les conséquences et enseignements.*

### PENDANT

*Évacuer ou se confiner en fonction de la nature du risque.*

*S'informer : écouter la radio : les premières consignes seront données par France Inter.*

*Informar le groupe dont on est responsable.*

*Ne pas aller chercher les enfants à l'école.*

### APRÈS

*S'informer : écouter et suivre les consignes données par la radio et les autorités.*

*Informar les autorités de tout danger observé.*

*Apporter une première aide aux voisins ; penser aux personnes âgées et handicapées.*

*Se mettre à la disposition des secours.*

*Évaluer : les dégâts, les points dangereux et s'en éloigner.*

*Ne pas téléphoner*

