

1^{ère} PARTIE

IDENTIFICATION DES RISQUES

POPULATION :Rurale

Nombre d'habitants :400

Répartition de la population sur le territoire de la commune

❖ Les îlots	M SANDRON au moulin
❖ Les écarts	néant
❖ Les hameaux	néant

DICRIM

INTRODUCTION

Document d'information communal sur les risques majeurs

Situé.....la commune de lors de pluies ou d'orages peut être exposée aux dangers d'inondation et/ou aux coulées de boue.

A plusieurs reprises le village a fait l'objet d'un arrêté de reconnaissance de l'état de catastrophe naturelle.

(reprendre éventuellement les actions qui ont été entreprises par la commune concernée pour lutter contre ces phénomènes)

Le village faisant l'objet d'un PPR, le Conseil Municipal suit la procédure imposée.

SOMMAIRE

- Textes officiels
- Arrêté(s) de reconnaissance de l'état de catastrophe naturelle
- Origine des dysfonctionnements et facteurs d'influence
- Explications possibles sur les coulées de boue et d'eau
- Les moyens de lutte

Annexes : documents de la préfecture

- je vends, je loue : les obligations
- les coulées de boue
- les dangers météorologiques
- découverte de munitions
- **obligation de signaler l'arrêt du PPRI lors de toute demande**

TEXTES OFFICIELS

(insérer l'arrêté IAL ainsi que l'annexe « informations sur les risques naturels et technologiques majeurs »)



Liberté • Égalité • Fraternité
RÉPUBLIQUE FRANÇAISE

PRÉFECTURE DE L' AISNE

ARRÊTE

Portant approbation du Plan de Prévention du Risque
inondation (P.P.R.i) dans les vallées de la Serre et du
Vilpion entre Versigny et Rouvroy-sur-Serre,
secteur de la vallée de la Serre dans sa partie aval
entre Versigny et Marle
(19 communes)

Le préfet de l'Aisne,

- VU le Code de l'Environnement et notamment les articles L 562-1 à L 562-8 ;
- VU le Code de l'Urbanisme et notamment les articles L 121-1 et R 111-2 ;
- VU la loi n° 2003-699 du 30 juillet 2003 relative à la prévention des risques technologiques et naturels et à la réparation des dommages ;
- VU l'arrêté ministériel du 4 août 2003 portant modification de l'article A 125-1 du Code des Assurances ;
- VU la loi n° 2004-811 du 13 août 2004 de modernisation de la sécurité civile ;
- VU le décret n° 2005-134 du 15 février 2005 relatif à l'information des acquéreurs et des locataires de bien immobiliers sur les risques naturels et technologiques majeurs ;
- VU le décret n° 2007-1467 du 12 octobre 2007 relatif au livre V de la partie réglementaire du Code de l'Environnement ;
- VU l'arrêté préfectoral du 26 janvier 2001 prescrivant l'établissement d'un Plan de Prévention du Risque inondation sur les 54 communes des vallées de la Serre et du Vilpion entre Versigny et Rouvroy-sur-Serre ;

.../...

ARRETE

Article 1^{er} : Le Plan de Prévention du Risque inondation dans les vallées de la Serre et du Vilpion entre Versigny et Rouvroy-sur-Serre, secteur de la vallée de la Serre dans sa partie aval entre Versigny et Marle sur les territoires des communes de :

Anguilmont-le-Sart, Assis-sur-Serre, Chalandry, Courbes, Crécy-sur-Serre, Dercy, Erlon, Froidmont-Cohartile, Marcy-sous-Marle, Marle, Mesbrecourt-Richécourt, Montigny-sur-Crécy, Mortiers, Nouvion-et-Catillon, Nouvion-le-Comte, Pouilly-sur-Serre, Remies, Versigny et Voyenne,

est approuvé.

Article 2 : Un exemplaire de ce document est tenu à la disposition du public à la préfecture, à la Direction Départementale de l'Équipement et dans les mairies des communes concernées.

Il servira notamment de document de référence pour :

- L'établissement de l'état des risques prévu par l'article L 125-5 du code de l'Environnement.
- L'information bisannuelle du public par le maire dans les modalités définies à l'article L 125-2 du code de l'Environnement.

Article 3 : Le présent arrêté sera publié au recueil des actes administratifs de l'État dans le département et mention sera faite dans un journal diffusé dans le département.

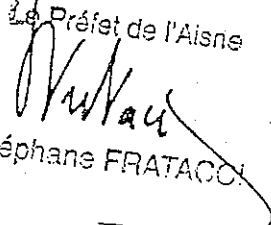
L'arrêté sera notifié aux maires des communes concernées, une copie de l'arrêté sera affichée dans chaque mairie pendant un mois au minimum.

Article 4 : Le plan de prévention du risque approuvé est une servitude d'utilité publique. Il doit être annexé au document d'urbanisme dans un délai de trois mois par arrêté municipal.

Article 5 : La Secrétaire Générale de la préfecture, les maires des communes concernées, le Directeur Départemental de l'Équipement, ainsi que le chef du Service Interministériel de Défense et de Protection Civile, sont chargés, chacun en ce qui le concerne, de l'exécution du présent arrêté.

Fait à Laon, le 4 MARS 2009

Le Préfet de l'Aisne


Stéphane FRATACCI

*ARRETE(S) DE RECONNAISSANCE DE L'ETAT DE
CATASTROPHE NATURELLE*

**(insérer le tableau annexé à l'arrêté IAL)
aucun**

CABINET

Service interministériel
de défense et de protection civile

Affaire suivie par : P. CHAPOTEL
Tél: 03.23.21.82.30
Mél : bureau.sidpc@aisne.pref.gouv.fr

Laon, le 30 SEPTEMBRE 2008

Le Préfet de l'Aisne

à

Monsieur le Maire

02270 DERCY

OBJET : Reconnaissance de l'état de catastrophe naturelle

J'ai le regret de vous faire connaître que la commission interministérielle, qui s'est réunie le 18 SEPTEMBRE 2008, a émis un avis **défavorable** concernant l'orage du 15 mai dernier.

Toutefois, cet avis ne revêtira un caractère officiel que lorsque les ministres compétents auront signé l'arrêté.

Dés sa parution au journal officiel, je ne manquerai pas de vous en tenir informé.

**Pour le Préfet et par délégation,
Le Chef de Service**


Patrick RASSEMONT



Liberté • Égalité • Fraternité
RÉPUBLIQUE FRANÇAISE
PREFECTURE DE L' AISNE

CABINET

Laon, le 13 OCTOBRE 2008

Service interministériel
de défense et de protection civile

Affaire suivie par : P. CHAPOTEL
Tél: 03.23.21.82.30
Mél : bureau.sidpc@aisne.pref.gouv.fr

Le Préfet de l'Aisne

à

Monsieur le Maire

02270 DERCY

OBJET : Reconnaissance de l'état de catastrophe naturelle

L'arrêté interministériel du 07 octobre 2008 a été publié au journal officiel le 10 octobre 2008 concernant l'état de catastrophe naturelle à la suite de l'orage du 15 mai 2008 qui a touché votre commune.

L'intensité anormale de l'agent naturel n'a pas été démontrée. Il ressort du rapport météorologique de Météo-France du 17 juin 2008 que les précipitations survenues le 15 mai 2008 présentent une durée de retour inférieure à 10 ans.

Par conséquent, votre commune **n'a pas été reconnue** en état de catastrophe naturelle conformément à l'article L.125-1 du code des assurances. Vous disposez d'un délai de 2 mois à compter de la réception de la présente pour contester le refus de déclaration de catastrophe naturelle pour votre commune devant le tribunal administratif compétent.

Pour le Préfet et par délégation,

Le Chef du SIDPC,


Patrick RASSEMONT



MINISTÈRE DE L'INTÉRIEUR,
DE L'OUTRE-MER ET DES COLLECTIVITÉS TERRITORIALES

DEMANDE COMMUNALE DE RECONNAISSANCE DE L'ÉTAT DE
CATASTROPHE NATURELLE

Localisation du phénomène

Commune : 061 DERCY
Département : 02 Aisne
Arrondissement : LAON

Date et heure du phénomène

Du : 15-05-2008 15h au 15-05-2008 18h

Identification du phénomène

A. Inondations

A1 - inondation par débordement d'un cours d'eau
préciser le ou les cours d'eau concernés:

(ex : rivière de Charente, Ruisseau du moulin, ru des grèves...)

A2 - inondation par ruissellement et coulée de boue associée

A3 - inondation par remontée de nappe phréatique

B. Crue torrentielle

C. Phénomènes liés à l'action de la mer (submersion marine et érosion marine)

D. Mouvement de terrain

E. Sécheresse/Réhydratation des sols

F. Séisme

G. Vent cyclonique

H. Avalanche

Mesures de prévention existantes et envisagées

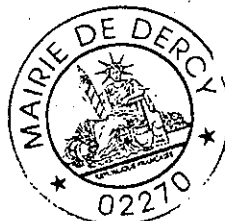
(études ou travaux, prise en compte dans le POS, PPR, arrêté de mise en péril...)

Nombre de bâtiments endommagés

Fait à, DERCY

le : 29 Mai 2008

LE MAIRE
(cachet de la mairie)



Le maire
Bernard BORNIER

Bornier

DEPARTEMENT DE L' AISNE
ARRONDISSEMENT DE LAON
CANTON DE CRECY SUR SERRE
COMMUNE DE DERCY

Tel : 03 23 80 82 28

Fax : 03 23 79 67 40

Mail : mairie-dercy@wanadoo.fr

DERCY, le 29 mai 2008

Mr B.BORNIER

A

Mr Le Préfet de l' Aisne
Rue Paul Doumer
02010 Laon cedex

RAPPORT CIRCONSTANCIE DES DEGATS A DERCY DU 15/05/2008

Le 15 mai 2008 un gros orage a éclaté sur la commune de DERCY (44mm en 30 mn). Des coulées d'eau et de boues provenant des coteaux qui surplombent le village se sont déversées dans deux rues du village (Rue de Crécy et Rue du Château) laissant d'épais revêtements de terre des champs sur les chaussées, perturbant et ralentissant fortement la circulation, saturant les drains, remplissant très vite les bas-côtés, inondant quelques caves, envahissant les potagers.

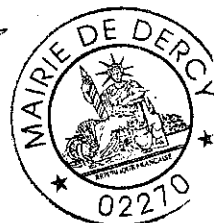
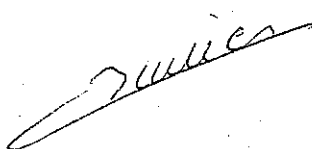
Les Sapeurs Pompiers de CRECY sont intervenus sur les lieux afin de nettoyer la chaussée. Les gendarmes de CRECY et MARLE se sont déplacés afin de permettre une circulation alternée.

Le Conseil Municipal a aidé au nettoyage dans les rues et chez les particuliers tard dans la soirée. Le lendemain la Compagnie Véolia est venue pendant 13h 30 curer les drains et vider la fosse de décantation.

Vu les nombreuses séquelles laissées par ces inondations nous vous demandons d'étudier notre dossier.

Restant à votre disposition pour tout renseignement complémentaire, je vous prie d'agréer, Mr le Préfet, l'expression de ma vive considération.

Le Maire
B. BORNIER



ORIGINE DU DYSFONCTIONNEMENT ET FACTEURS D'INFLUENCE

analyser la situation du village : Une partie de Dercy est entre deux rivières la Serre et le Vilpion, La Serre déborde et quelques maisons sont inondées, les habitants sont prévenus et prennent les mesures

- ***configuration géographique : versants, chemins d'accès, type de cultures, type de végétaux, fossés existants***
Lors de violents orages, des coulées de boues arrivent dans les rues Louis Fraix, de Crécy et du Château, des aménagements ont été réalisées avec un avaloir et des drains plus gros ; Régulièrement la commune fait nettoyer les drains afin de permettre un meilleur écoulement

- ***le type d'inondations touchant la commune et leurs conséquences***

o ***dans les espaces urbains***

o ***dans les espaces ruraux Les caves sont inondées, l'entraide fait que le Conseil municipal et les employés communaux nettoient les rues , caves etc...***

- ***l'influence de la configuration géographique sur ces inondations***

LES MOYENS DE LUTTE

- *démarches de limitation des phénomènes entreprises par la commune*
- *les moyens utilisés*
en 2009, suite à l'orage du 15 mai 2008, un avaloir et traversée de chaussée avec des drains plus importants ont été réalisés.
Curage régulier des fossés

ANNEXES

JE VENDS OU JE LOUE : QUELLES SONT MES OBLIGATIONS ?

Depuis le 1er juin 2006 , les vendeurs et les bailleurs de biens immobiliers sont soumis à une double obligation d'information des acquéreurs et des locataires sur les risques naturels et technologiques :

1 - Pour les biens situés sur une commune couverte par un **Plan de Prévention des Risques Naturels (PPRN)** ou un **Plan de Prévention des Risques Technologiques (PPRT)**, le vendeur ou le bailleur devra renseigner l'imprimé Etat des risques naturels ou technologiques à partir des informations disponibles en mairie ou en préfecture.

2 - Le vendeur ou le bailleur est également soumis à l'obligation d'information sur les sinistres ayant donné lieu au versement d'une indemnité par son assurance au titre de la garantie contre les effets des catastrophes technologiques ou naturelles pendant la période où il a été propriétaire et les sinistres dont il a été lui-même informé. Cette seconde obligation, pour laquelle il n'existe pas d'imprimé type, s'applique à toutes les communes.

Ces deux documents devront être annexés au contrat de vente ou de location. Le non-respect de ces consignes pourra entraîner à la demande de l'acquéreur ou du locataire la résolution du contrat ou une diminution du prix de la transaction.

LES COULEES DE BOUE

I. Définition

Une coulée de boue est le déplacement, généralement brutal, d'une couche superficielle de terre, à la suite d'orages ou d'averses violentes. Elle est due à la forte inclinaison du terrain et à la nature instable de cette couche superficielle du sol.

II. Comment se manifeste ce risque ?

Il se traduit par l'irruption de coulées de boue (composées de terre, d'eau, voire de gravillons ou de grêlons) dans les habitations ou sur les voies publiques, selon un cheminement naturel parfois aggravé par les méthodes culturales, l'urbanisation anarchique ou un assainissement inadapté.

III. Que doit faire l'individu face à la coulée de boue ?

- AVANT

☞ s'informer des risques encourus et des mesures de sauvegarde.

- PENDANT

☞ fuir latéralement,

☞ ne pas revenir sur ses pas,

☞ ne pas entrer dans un bâtiment endommagé.

- APRES

☞ évaluer les dégâts et les dangers,

☞ informer les autorités,

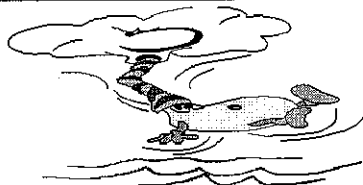
☞ se mettre à la disposition des secours.

IV - Où s'informer ?

La population peut s'informer sur les risques de coulées de boue à la DDT (Direction départementale des Territoires), à la Préfecture (SIDPC) et dans les mairies.

CONSEILS DE COMPORTEMENT POUR LA CARTE DE VIGILANCE

Phénomène de Vent Violent



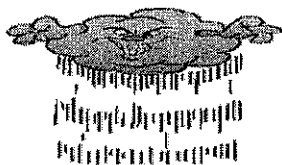
Si votre département est ORANGE

- Limitez vos déplacements et renseignez-vous avant de les entreprendre,
- Prenez garde aux chutes d'arbres ou d'objets,
- N'intervenez pas sur les toitures,
- Rangez les objets exposés au vent.

Si votre département est ROUGE

- Restez chez vous et évitez toute activité extérieure,
- Si vous devez vous déplacer, soyez très prudent. Empruntez les grands axes de circulation,
- Prenez les précautions qui s'imposent face aux conséquences d'un vent violent et n'intervenez surtout pas sur les toitures.

Phénomène Pluie - Inondation



Si votre département est ORANGE

- Renseignez-vous avant d'entreprendre un déplacement ou toute autre activité extérieure,
- Evitez les abords des cours d'eau,
- Soyez prudent face au risque d'inondations et prenez les précautions adaptées,
- Renseignez-vous sur les conditions de circulation,
- Ne vous engagez en aucun cas, à pied ou en voiture sur une voie immergée ou à proximité d'un cours d'eau.

Si votre département est ROUGE

- Informez-vous (radio, évitez tout déplacement et restez chez vous).
- Conformez-vous aux consignes des pouvoirs publics,
- Respectez la signalisation routière mise en place,
- Ne vous engagez en aucun cas, à pied ou en voiture, sur une voie immergée ou à proximité d'un cours d'eau,
- Mettez vos biens à l'abri de la montée des eaux.

Phénomène d'Orages



Si votre département est ORANGE

- Soyez prudent, en particulier dans vos déplacements et vos activités de loisir,
- Evitez d'utiliser le téléphone et les appareils électriques,
- A l'approche d'un orage, mettez en sécurité vos biens et abritez-vous hors des zones boisées.

Si votre département est ROUGE

- Soyez très prudent, en particulier si vous devez vous déplacer, les conditions de circulation pouvant devenir soudainement dangereuses,
- Evitez les activités extérieures de loisir,
- Abritez-vous hors des zones boisées et mettez en sécurité vos biens,
- Sur la route, arrêtez-vous en sécurité et ne quittez pas votre véhicule.

Phénomène de Neige / Verglas



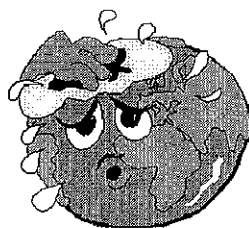
Si votre département est ORANGE

- Soyez très prudent et vigilant si vous devez absolument vous déplacer. Renseignez-vous sur les conditions de circulation,
- Respectez les restrictions de circulation et déviations. Prévoyez un équipement minimum en cas d'immobilisation prolongée.

Si votre département est ROUGE

- Restez chez vous et n'entrez aucun déplacement,
- Si vous devez vous déplacer :
- Signalez votre départ et la destination à des proches,
- Munissez-vous d'équipements spéciaux et du matériel en cas d'immobilisation prolongée,
- Ne quittez votre véhicule que sur sollicitation des sauveteurs.

Phénomène de Canicule



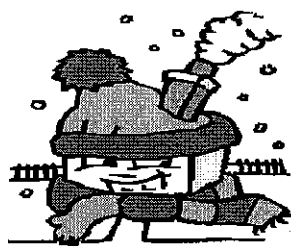
Si votre département est ORANGE

- Passez au moins deux ou trois heures par jour dans un endroit frais
- Rafraîchissez-vous, mouillez-vous le corps plusieurs fois par jour
- Adultes et enfants : buvez beaucoup d'eau, personnes âgées : buvez 1,5L d'eau par jour et mangez normalement.
- Evitez de sortir aux heures les plus chaudes (11h-21h)

Si votre département est ROUGE

- N'hésitez pas à aider ou à vous faire aider
- Passez au moins trois heures par jour dans un endroit frais
- Rafraîchissez-vous, mouillez-vous le corps plusieurs fois par jour
- Adultes et enfants : buvez beaucoup d'eau, personnes âgées : buvez 1,5L d'eau par jour et mangez normalement
- Evitez de sortir aux heures les plus chaudes (11h-21h)

Phénomène de Grand Froid



Si votre département est ORANGE

- Evitez l'exposition prolongée au froid et au vent et les sorties aux heures les plus froides,
- Veillez à un habillement adéquat (plusieurs couches, imperméable au vent et à la pluie, couvrant la tête et les mains),
- Evitez les efforts brusques,
- Veillez à la qualité de l'air et au bon fonctionnement des systèmes de chauffage dans les espaces habités,
- Pas de boissons alcoolisées.

Si votre département est ROUGE

- Evitez toute sortie au froid,
- Si vous êtes obligé de sortir, évitez les heures les plus froides et l'exposition prolongée au froid et au vent, veillez à un habillement adéquat (plusieurs couches, imperméable au vent et à la pluie, couvrant la tête et les mains),
- Evitez les efforts brusques,
- Veillez à la qualité de l'air et au bon fonctionnement des systèmes de chauffage dans les espaces habités,
- Pas de boissons alcoolisées.

DECOUVERTE DE MUNITIONS

Il convient de :

- **ne pas manipuler** l'engin ;
- **recouvrir** l'engin avec de la terre ou du sable ;
- **informer sans délai** le maire ou les services de gendarmerie ou de police territorialement compétents.

Il appartient au maire, dans le cadre de ses pouvoirs généraux de police, de prendre toutes mesures conservatoires indispensables pour préserver la sécurité publique en collaboration avec les forces de l'ordre dont il dépend.

Il lui appartient également de demander à la préfecture – service interministériel des affaires civiles et économiques de défense et de la protection civile (SIDPC) – l'intervention des démineurs qui sont seuls habilités, en tant que professionnels spécialistes, à enlever et à neutraliser les engins.

SERVICE INSTRUCTEUR

Préfecture de l'Aisne
SIDPC
2 rue Paul Doumer
02010 LAON CEDEX

joignable :

=> pendant les heures de service

(de 08 h 30 à 17 h du lundi au jeudi et de 08 h 30 à 16h15 le vendredi)

03.23.21.82.30

=> en dehors des heures de service

(nuits, week-end et jours fériés inclus)

03.23.21.82.82