

COMMUNE de VARAMBON

DOCUMENT D'INFORMATION COMMUNAL SUR LES RISQUES MAJEURS

Le mot du Maire

Les numéros utiles

❖	Sapeurs Pompiers	18
❖	Appel d'urgence	112
❖	SAMU	15
❖	Police ou Gendarmerie	17
❖	Préfecture	04.74.32.30.00
❖	Météo France	32.50 ou 0.892.680.201
❖	Bison futé	0.826.022.022
❖	Mairie	04.74.39.10.60

En cas de crues :

Minitel : 3615 INFOCRUES
+ mettre SITE crue PREFECTURE <http://www.vigiercruces.ecologie.gouv.fr>

Les sites internet :

Carte de vigilance et prévisions :	http://www.meteo.fr
Trafic et conditions de circulation :	http://www.bison-fute.equipement.gouv.fr
Informations sur les crues :	http://www.rdbrmc.com/hydroreel2

La radio

La radio est une source importante d'informations. Il est donc nécessaire de disposer d'une radio à piles, utilisable en toute circonstance.

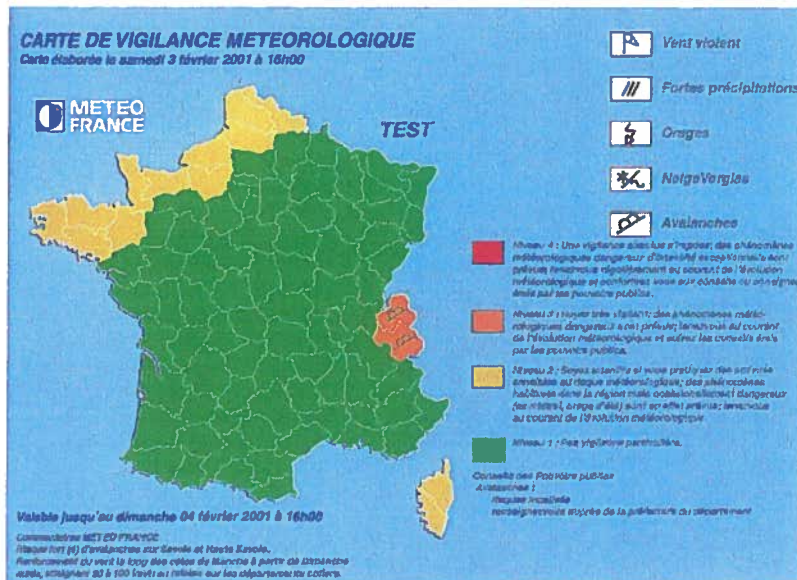
En cas d'urgence, écoutez :

France Inter	99.8 Mhz
France Info	103.4 Mhz
France Bleu Savoie Isère	101.8 Mhz

L'Alerte Météorologique : Quel danger fera-t-il demain?

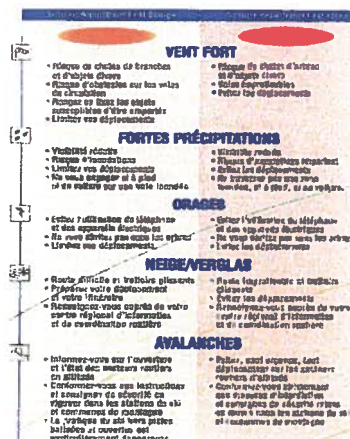
Le territoire métropolitain est soumis à des événements météorologiques dangereux. En raison de leur intensité, de leur durée ou de leur étendue, ces phénomènes peuvent avoir des conséquences graves sur la sécurité des personnes et l'activité économique. L'anticipation et la réactivité en cas de survenue de ces phénomènes sont essentielles ...

Pour cela, Météo France diffuse tous les jours, **une carte de vigilance**, à 6 heures et à 16 heures informant les autorités et le public des dangers météorologiques pouvant toucher le département dans les 24 heures.



Quatre couleurs (**rouge, orange, jaune, vert**) précisent le niveau de vigilance. Si le département est **orange**, cela indique un phénomène **dangereux** : s'il est **rouge**, un phénomène **dangereux et exceptionnel**.

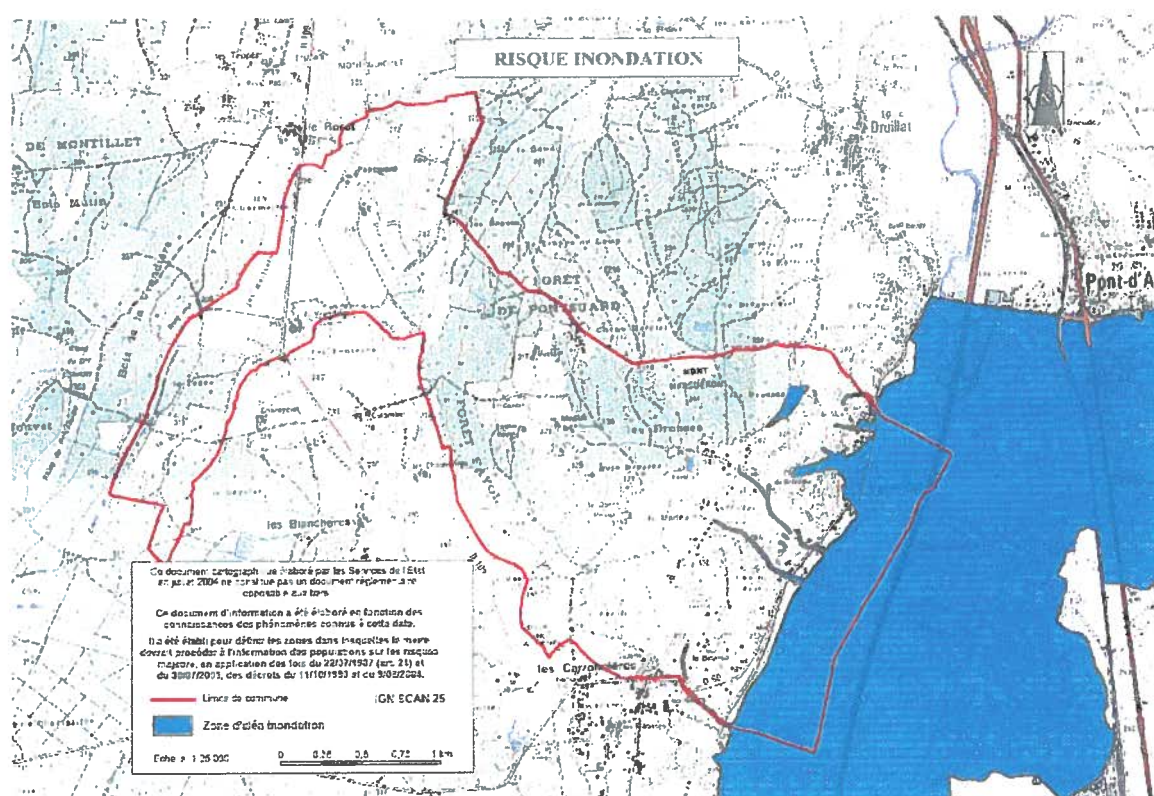
Des **conseils de comportement** accompagnent la carte



Suivez-les ...

Vous serez prévenus par les médias (radios, télévision)
Vous pouvez consulter le site www.meteo.fr

CARTE DE LOCALISATION DES RISQUES MAJEURS



LES INONDATIONS

Elles peuvent se traduire par :

- ✓ des inondations de plaine : débordements de cours d'eau, remontée de nappes phréatiques, stagnation des eaux pluviales.
- ✓ des crues torrentielles.
- ✓ un ruissellement en secteur urbain.

L'ampleur de l'inondation est fonction de :

- ✓ l'intensité et la durée des précipitations.
- ✓ la surface et la pente du bassin versant.
- ✓ la couverture végétale et la capacité d'absorption du sol.
- ✓ la présence d'obstacles à la circulation des eaux.

Elle peut être aggravée, à la sortie de l'hiver, par la fonte des neiges.

Les risques d'inondations dans la commune

- Crues de plaine de type rapide de l'Ain (montée et baisse très rapides des eaux).
- Crues d'inondations provoquées par les crues torrentielles des ruisseaux qui descendent de la Côtière (bief de la Georgetière, ravin du Château, bief de Chanoz, bief du champ Bély, ravin des Guers).
- Ruissellements ponctuels affectant notamment la route du château lors des fortes pluies lorsque le réseau d'évacuation est insuffisant.

Voir carte page 5

Les mesures prises dans la commune

Prévention : • Règlement PPR

- Zonage PLU

Mesures :

Le Centre d'Annonce des Crues de Lyon (le CAC) est chargé d'établir les avis de crues à partir des mesures opérées à la station de Bolozon. Sur risque de crue ce dernier propose au Préfet la mise en alerte des services suivants : Gendarmerie, SDIS, DDE, Télécom. Sous Préfecture de Belley, environnement, Centrale du Bugey ainsi que les Mairies des communes concernées (seuil d'alerte 1100 m³ seconde)

A compter de l'alerte, le Maire :

- **transmet le message à la population (lesquelles) : affichage de l'alerte, haut parleur ...**
- **prend les mesures de protection immédiates (lesquelles)**

Où s'informer

- Service minitel : 3615 INFOCRUES
- A la Mairie (0474391060), la Préfecture (0474323000 ou 0474323022), la DDE (0474456237) et la DDAF (Direction Départementale de l'Agriculture et de la Forêt au 0474323999)

Pendant la crue écouter les radios : France bleu Savoie Isère sur 101.8 MHz, France Inter sur 99.8 MHz, France Info sur 103.4 MHz.

Les consignes de sécurité

- ✓ Informez-vous en Mairie sur le risque et sa localisation.
- ✓ Mettez hors d'atteinte des inondations vos papiers importants, vos objets de valeur, les matières polluantes et toxiques, les produits flottants...

Avant

A l'annonce de la montée des eaux :

- ✓ Coupez vos compteurs électriques et de gaz.
- ✓ Surélevez les meubles du rez-de-chaussée.
- ✓ Fermez et bouchez les portes, fenêtres, soupiraux, aérations...pour ralentir l'arrivée des eaux et limiter les dégâts.
- ✓ Montez à l'étage avec : eau potable, vivres, papiers d'identité, radio à piles, lampe de poche, piles de rechange, vêtements chauds et vos médicaments.
- ✓ Conduisez les animaux d'élevage sur les hauteurs.
- ✓ Si vous avez un téléphone portable, veillez à ce qu'il soit toujours en charge.

Pendant

- ✓ Ne téléphonez plus, libérez les lignes pour les secours.
- ✓ N'allez pas chercher vos enfants à l'école ou au collège. Ils sont mis à l'abri par le personnel de l'établissement scolaire.
- ✓ Ne pas chercher à rejoindre les membres de votre famille, ils sont eux aussi protégés.
- ✓ Ecoutez la radio pour vous informer et connaître les consignes à suivre.
- ✓ Dans le cas d'un orage violent, mettez à l'abri ce qui pourrait être emporté par le ruissellement.

A l'annonce de l'ordre d'évacuation :

- ✓ Ne paniquez pas et quittez votre domicile muni d'un sac contenant vos papiers d'identité, des vêtements chauds, vos médicaments et de l'argent.
- ✓ Empruntez les itinéraires d'évacuation qui seront indiqués.
- ✓ Si vous n'êtes pas en danger, aidez vos voisins et en priorité, les personnes âgées ou handicapées et les familles ayant de jeunes enfants.
- ✓ Si vous ne voulez pas évacuer, informez-en la Mairie.

Après

- ✓ Ne rétablissez l'électricité et le gaz qu'après contrôle des installations (installations sèches) et assurez-vous en Mairie que l'eau du robinet est potable.
- ✓ Aérez, désinfectez et chauffez dès que possible.
- ✓ Faites l'inventaire de vos dommages éventuels et préparez vos dossiers d'assurance, informez la Mairie des dégâts subis.

Ne traversez une zone inondée ni à pied, ni en voiture.



Fermez les portes,
les aérations



Coupez l'électricité
et le gaz



Montez immédiatement
à pied dans les étages



Ecoutez la radio



N'allez pas chercher
vos enfants à l'école



Ne téléphonez pas

LES MOUVEMENTS DE TERRAIN

Qu'est-ce qu'un mouvement de terrain ?

Un mouvement de terrain est un déplacement plus ou moins brutal du sol ou du sous-sol : il est fonction de la nature et de la disposition des couches géologiques. Il est dû à des processus lents de dissolution ou d'érosion favorisés par l'action de l'eau et de l'homme.

Comment se manifeste-t-il ?

Il peut se traduire :

✓ En plaine par :

- un affaissement plus ou moins brutal de cavités souterraines naturelles ou artificielles (mines, carrières).
- des phénomènes de gonflement ou de retrait liés aux changements d'humidité de sols argileux (à l'origine de fissurations du bâti).
- un tassement des sols compressibles (vase, tourbe, argile...) par surexploitation.

✓ Sur les reliefs par :

- des glissements de terrain par rupture d'un versant instable.
- des écroulements et des chutes de blocs.
- des coulées boueuses.

Les risques de mouvements de terrain dans la commune

La Commune de Varambon est affectée par des glissements de terrain et des effondrements qui touchent la Côtière, notamment au niveau du Château et du ravin des Guers.

Voir carte page 6

Les mesures prises dans la commune

Prévention :

- Règlement PPR
- Zonage PLU

Autres mesures :

- Intervention du SDIS, si nécessaire de la gendarmerie et de la DDE.

Où s'informer

- A la Mairie (0474391060),
- A la Préfecture (0474323000 ou 0474323022)
- A la DDE (0474456237)

Les consignes de sécurité

Avant

- ✓ Informez-vous en Mairie des risques encourus et des consignes de sauvegarde.

Pendant

- ✓ Fuyez le danger, vous devez réagir très vite pour sauver votre vie.
- ✓ Gagnez au plus vite les hauteurs les plus proches pour être hors de portée du danger.
- ✓ Ne revenez pas sur vos pas, vous iriez au devant du danger.
- ✓ N'entrez pas dans un bâtiment endommagé pour éviter tout accident dû aux chutes de débris.
- ✓ Coupez l'électricité et le gaz.
- ✓ Ecoutez la radio pour vous informer et connaître les consignes à suivre.
- ✓ N'allez pas chercher vos enfants à l'école ou au collège. Ils sont mis à l'abri par le personnel de l'établissement scolaire.

Après

- ✓ Donnez l'alerte.
- ✓ Mettez-vous à la disposition des services de secours.
- ✓ Faites l'inventaire de vos dommages et préparez vos dossiers d'assurance.



Fuyez immédiatement



Gagnez un point en hauteur



Evacuez les bâtiments endommagés



Coupez l'électricité et le gaz



Ecoutez la radio



N'allez pas chercher vos enfants à l'école

LES RISQUES NUCLEAIRES

Qu'est-ce que le risque nucléaire ?

Le risque nucléaire résulte de la possibilité d'apparition d'un événement accidentel sur une installation importante de l'industrie nucléaire. Ce type d'événement est susceptible d'entraîner une émission intense de rayonnements nocifs ou la dispersion en abondance de substances radioactives dans l'environnement.

L'accident nucléaire susceptible de provoquer les plus graves conséquences est la fusion du cœur d'un réacteur nucléaire ou la perte de confinement d'éléments radioactifs.

Il n'y a jamais eu, en France, d'accident nucléaire avec des conséquences immédiates pour la population.

La probabilité pour qu'un accident nucléaire se produise est faible. Toutefois, le risque nul n'existant pas, il faut faire en sorte de s'en prémunir.

Quels sont les risques pour l'individu ?

En cas d'accident majeur, les risques sont de deux ordres :

- risque d'irradiation par une source radioactive : en France, ce risque ne concerne que le personnel de la centrale ou des établissements industriels nucléaires.
- risque de contamination par des poussières radioactives dans l'air respiré (nuage) ou le sol (aliment frais, objets, ...).

Les conséquences pour l'individu sont fonction de la dose absorbée (durée d'exposition, proximité de la source radioactive, ...). On se protège de l'irradiation par des écrans (plomb, métal) et de la contamination par le confinement.

Les risques dans la commune

Proximité de la Centrale Nucléaire du Bugey.

Les mesures prises dans la commune

Comprimés d'iodes disponibles en Mairie en cas d'alerte avérée.

Où s'informer

A la Mairie 0474391060

A la Préfecture 047432.....

Les consignes de sécurité

Avant

- ✓ Informez-vous en Mairie sur les risques et les consignes de mise à l'abri.
- ✓ Ayez à disposition un poste de radio à piles.
- ✓ Si vous n'êtes pas encore en possession de comprimés d'iode, contactez la Mairie.
- ✓ De même, pour les nouveaux arrivants sur la commune, renseignez-vous en Mairie sur la distribution de comprimés d'iode.

En cas d'alerte

- ✓ Rejoignez le bâtiment clos le plus proche, fermez et calfeutrez toutes les ouvertures, bouchez toutes les entrées d'air, arrêtez ventilation et climatisation.
- ✓ Isolez-vous, si possible dans une seule pièce, avec une réserve d'eau et un poste de radio. Ecoutez la radio, des informations vous seront régulièrement communiquées par les pouvoirs publics.
- ✓ Si vous étiez à l'extérieur et si vous craignez d'avoir été exposé à des poussières radioactives, enlevez vos vêtements à l'entrée du bâtiment et mettez-les dans un sac plastique puis douchez-vous et changez-vous avec des vêtements propres.
- ✓ Ne fumez pas.
- ✓ Ne cherchez pas à rejoindre les membres de votre famille. Ils sont eux aussi protégés.
- ✓ N'allez pas chercher vos enfants à l'école. Ils sont pris en charge par le personnel de l'établissement.
- ✓ Ne téléphonez pas, laissez le réseau libre pour les services secours.
- ✓ Ne sortez qu'en fin d'alerte ou sur ordre d'évacuation des pouvoirs publics.

En cas d'évacuation

- ✓ Coupez l'eau, l'électricité, le gaz et fermez votre porte à clef.
- ✓ Prenez un sac avec vos papiers d'identité, vos médicaments, des vêtements chauds et de l'argent et évacuez immédiatement.
- ✓ Si vous avez un véhicule, suivez les consignes et rejoignez le lieu prévu pour subir un contrôle médical.
- ✓ Si vous n'avez pas de véhicule personnel, rejoignez le lieu de regroupement prévu par la Mairie à partir duquel vous serez pris en charge.
- ✓ Si vous ne pouvez pas vous déplacer, contactez la Mairie pour être pris en charge à votre domicile.
- ✓ N'absorbez les comprimés d'iode distribués que sur ordre des autorités.

A la fin de l'alerte

- ✓ Agissez conformément aux consignes des pouvoirs publics.
- ✓ A l'extérieur, ne touchez pas aux objets, aux aliments, à l'eau, qui ont pu être contaminés.

La fin de l'alerte permet le retour de la population à la vie normale.
Elle peut-être assortie de recommandations du Préfet pour la consommation des denrées alimentaires qui auraient été exposées à des rejets chimiques ou radioactifs.



Informez-vous
dans un bâtiment



Écoutez la radio



Bouchez toutes
les arrivées d'air



N'allez pas chercher
vos enfants à l'école



Ne téléphonez pas



Ni flamme, ni fumée.
Ne fumez pas

LES RISQUES DE TRANSPORTS DE MATIERES DANGEREUSES

Qu'est-ce que le risque transport de matières dangereuses ?

Le risque de transport de matières dangereuses appelé aussi TMD est consécutif à un accident se produisant lors du transport soit par unité mobile (voie routière, ferroviaire ou fluviale), soit par lien fixe (gazoduc, oléoduc, ...). Il peut entraîner des conséquences graves voire irréversibles pour la population, les biens et l'environnement.

Quels sont les risques pour la population ?

Les produits dangereux sont nombreux. Ils peuvent être inflammables, toxiques, explosifs, corrosifs ou radioactifs.

Les principaux dangers sont :

- l'**explosion** occasionnée par un choc avec étincelles, par le mélange de produits, avec des risques de traumatismes directs ou par onde de choc.
- l'**incendie** à la suite d'un choc, d'un échauffement, d'une fuite, avec des risques de brûlures et d'asphyxie.
- la **dispersion** dans l'air (nuage toxique), l'eau et le sol de produits dangereux avec des risques d'intoxication par inhalation, par ingestion ou par contact et des risques pour l'environnement (animaux et végétaux) du fait de la pollution du sol ou de l'eau.

Mise en forme : Puces et numéros

Ces manifestations peuvent être associées.

Les risques dans la commune

Risques liés à la présence d'axes routiers :

- Autoroute A42
- RD 984 (non répertoriée dans le dossier départemental des risques majeurs)

Risques liés à la présence du Pipeline Sud Européen (SPSE) : il traverse la commune du Nord au Sud le long de sa limite Ouest. Il ravitaille en pétrole brut des raffineries dans le Nord Est de la France et en Allemagne. Risque de pollution ou d'explosion.

Voir carte page 6

Les mesures prises dans la commune

Prévention :

- Règlement PPR
- Zonage PLU

Ralentisseurs dans traversée village ?? Sirène (3 sonneries montantes??)

En cas d'accident TMD de surface ou souterraine, la commune prévient le SDIS qui intervient (le signal d'alerte comporte 3 sonneries montantes et descendantes de chacune une minute).

Où s'informer

- A la Mairie (0474391060)
- A la Préfecture (0474323000 ou 0474323022)
- A la DDE (0474456237)
- Auprès de l'exploitant SAPRR (Société d'Autoroute Paris-Rhin-Rhône : 0825 45 10 77)
- Auprès de la DRIRE (Direction Régionale de l'Industrie, de la Recherche et de l'Environnement au 0437914444)
- Auprès de la SPSE (Société du Pipeline Sud Européen au 0442477878)

Suite à un accident, écoutez les radios : France bleu Savoie Isère sur 101.8 MHz, France Inter sur 99.8 MHz, France Info sur 103.4 MHz, Info Trafic sur 107.7 MHz

Les consignes de sécurité

Avant

- ✓ Informez-vous en Mairie sur les risques et les consignes de mise à l'abri.

Pendant

Si vous êtes témoin de l'accident :

- ✓ Arrêtez toute activité et prévenez les Services de Secours en précisant le lieu, la nature du moyen de transport, le nombre approximatif de victimes et **les numéros du produit visibles sur le panneau orange**.
- ✓ Si des victimes sont à dénombrer, surtout ne les déplacez pas sauf en cas d'incendie ou de menace d'explosion.
- ✓ Si le véhicule ou le réservoir prend feu ou si un nuage toxique vient vers vous, éloignez-vous de l'accident d'au moins 300 mètres (si possible dans une direction différente des fumées dégagées) et mettez-vous à l'abri dans un bâtiment.

Si vous entendez la sirène :

- ✓ Rejoignez le bâtiment le plus proche, fermez toutes les ouvertures et bouchez les entrées d'air, arrêtez ventilation et climatisation.
- ✓ Eloignez-vous des portes et fenêtres.
- ✓ Ne fumez pas, ne provoquez ni flamme, ni étincelle.
- ✓ Ne téléphonez pas, libérez les lignes pour les secours.
- ✓ N'allez pas chercher vos enfants à l'école ou au collège, l'équipe enseignante s'occupe d'eux.
- ✓ Écoutez la radio et suivez les instructions données par les autorités.
- ✓ En cas d'irritation des yeux et de la peau, lavez-vous abondamment et si possible changez-vous.
- ✓ Ne sortez qu'en fin d'alerte ou sur ordre d'évacuation.

Si l'ordre d'évacuation est lancé :

- ✓ Munissez-vous d'une radio, de vêtements chauds, de vos médicaments indispensables, de vos papiers personnels et d'un peu d'argent.
- ✓ Suivez strictement les consignes données par radio et les véhicules munis de haut-parleur.
- ✓ Coupez le gaz et l'électricité.
- ✓ Fermez à clé les portes extérieures.
- ✓ Dirigez-vous avec calme vers le point de rassemblement fixé.

Après

- ✓ Respectez les consignes qui vous seraient données par les Services de Secours.
- ✓ Si vous êtes à l'abri, à la fin de l'alerte, aérez le local dans lequel vous étiez réfugié.



Entrez-vous dans un bâtiment



Écoutez la radio



Bouchez toutes les arrivées d'air



N'allez pas chercher vos enfants à l'école



Ne téléphonez pas



Ni flamme, ni fumée.
Ne fumez pas

LES RISQUES DE RUPTURE DE BARRAGE

Qu'est-ce qu'une rupture de barrage ?

A la suite d'une rupture de barrage, on observe en aval du barrage, une inondation catastrophique, comparable à un raz de marée, précédée par le déferlement d'une onde de submersion plus ou moins importante selon le type de barrage et la nature de la rupture.

Comment se manifeste-t-elle ?

Les barrages étant de mieux en mieux conçus, construits et surveillés, les ruptures sont des accidents rares de nos jours. Les deux ruptures de barrage en France ont été Bouzet (100 morts) en 1895 et Malpasset (421 morts) en 1959. De plus, le risque de rupture **Brusque et imprévue** est aujourd'hui **extrêmement faible** : la situation de rupture pourrait plutôt venir de l'évolution plus ou moins rapide d'une dégradation de l'ouvrage.

En cas de rupture partielle ou totale, il se produirait **une onde de submersion très destructrice** dont les caractéristiques (hauteur, vitesse, horaire de passage...) sont étudiées en tout point de la vallée.

Dans cette zone, et plus particulièrement dans la zone du "quart d'heure" (zone dans laquelle l'onde surviendrait en moins d'un quart d'heure), **des plans d'alerte ont été établis** dès la conception du barrage. Des **Plans Particuliers d'Intervention (PPI)** sont en cours d'élaboration et remplaceront ces plans d'alerte.

Les risques dans la commune

La Commune de Varambon est concernée par le risque de rupture des barrages de Vouglans, de Coiselet et d'Allement situés sur l'Ain.

Voir carte page 7

Les mesures prises dans la commune

Prévention :

- Règlement PPR
- Zonage PLU

Diffusion de l'alerte Préfectorale auprès des habitants (moyens ?)

Où s'informer

- A la Mairie (0474391060)
- A la Préfecture (0474323000 ou 0474323022)
- Auprès de la **DRIRE** Rhône-Alpes – division énergie-électricité et sous-sol (Grenoble) au 0476693452
- Auprès de la **DRIRE** Franche Comté – division développement industriel et énergie au 0381416500
- Auprès de l'exploitant **EDF-GEH** Jura Bourgogne au 0384439000.

Les consignes de sécurité

A Titre Préventif

- ✓ Informez-vous sur les risques, le système spécifique d'alerte pour la zone du "quart d'heure", les points hauts sur lesquels se réfugier, les moyens et les itinéraires d'évacuation.

Dans la zone du "quart d'heure"

- ✓ Apprenez à reconnaître le signal d'alerte (corne de brume) : émission discontinue composée de signaux sonores de 2 secondes, séparés par des intervalles de silences de 3 secondes : durée minimale du signal : 2 minutes.

En dehors de la zone du "quart d'heure"

- ✓ Différents modes d'alerte peuvent être mis en place, dont principalement le signal d'alerte général.

Dès le Signal d'Alerte

- ✓ Gagnez immédiatement les points les plus élevés et les plus rapidement accessibles.
- ✓ Ne prenez pas l'ascenseur.
- ✓ Ne revenez pas sur vos pas.
- ✓ Ne cherchez pas à rejoindre les membres de votre famille. Ils sont eux aussi protégés.
- ✓ N'allez pas chercher vos enfants à l'école. Ils sont pris en charge par le personnel de l'établissement.
- ✓ Informez-vous de la montée des eaux, écoutez la radio et suivez les consignes données.

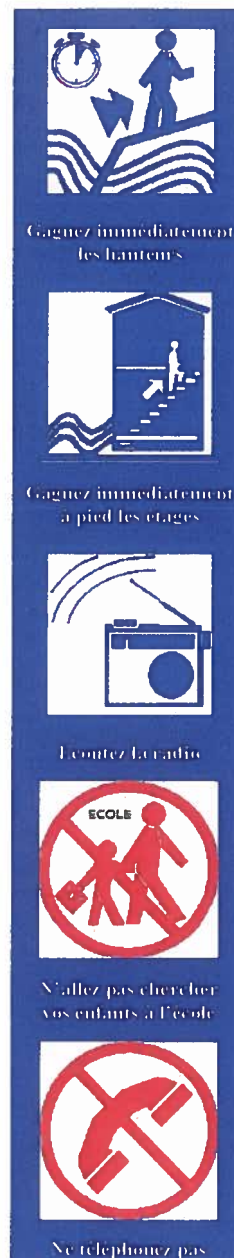
A la Fin de l'Alerte

- ✓ Attendez les consignes des autorités ou le signal de fin d'alerte (émission sonore continue d'une durée minimale de 30 secondes) pour quitter votre abri.

Important

Tout au long de l'année, et en temps normal, un cours d'eau présente toujours des risques potentiels, du fait des crues parfois violentes et imprévisibles, et, pour les cours d'eau situés en aval d'un barrage hydroélectrique, du fait des lâchers d'eau liés à la production électrique. Ces lâchers peuvent intervenir à tout moment, même par beau temps.

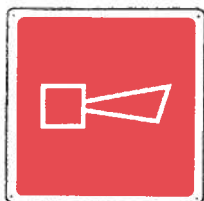
- ✓ Ne vous aventurez dans le lit d'un cours d'eau, même par beau temps.
- ✓ Respectez les panneaux de danger qui bordent les cours d'eau.
- ✓ Veillez en permanence sur votre sécurité et sur celle des personnes qui vous accompagnent.
- ✓ Téléphonez au 18 si vous constatez une situation qui met en danger la sécurité des personnes.



DOCUMENT A CONSERVER !!!

Gardez ce document de manière à pouvoir le retrouver rapidement en cas de besoin.

L'alerte



Elle est donnée par les services de secours ou la Mairie.

En cas de danger imminent, l'alerte est donnée par une sirène au son modulé, c'est à dire montant et descendant. Ce signal dure trois fois 1 minute espacées de 5 secondes.

NB : l'alerte donnée sera différente en cas de rupture de barrage.



Si vous entendez la sirène, mettez-vous à l'abri dans un local fermé, écoutez la radio et appliquez les consignes de sécurité qui vous seront données.

La fin de l'alerte

La fin de l'alerte est donnée par un signal non modulé de la sirène durant 30 secondes.

30 secondes

Pour les assurances

N'oubliez pas, avant toute chose, de vous constituer un dossier pour vos assurances.

Vérifiez les termes, montants et franchises de vos contrats d'assurance (Art.L1251 à L1256 du Code des Assurances).

Mettez de côté toutes les factures importantes (meubles, appareils électroménagers, sono et hifi, appareils photos, bijoux...).

Relevez le type et les numéros de série de vos appareils et joignez-les aux factures.

Afin d'éviter tout litige, faites des photos de vos objets les plus précieux (une photo en gros plan et une photo en situation). Cela pourra servir à prouver votre bonne foi en cas de disparition ou à prouver leur état avant le sinistre.

commune
de VARAMBON

AIN
Rhône-Alpes



zone exposée
aux glissements
de terrain



inondation rapide



aval
d'un barrage



unité nucléaire



transport de
marchandises
dangereuses



conduites
fixes de matières
dangereuses

en cas de **danger** ou d'**alerte**

1. abritez-vous

take shelter

resguardese

2. écoutez la radio

listen to the radio

escuche la radio

Stations

France Savoie Isère 101.8 MHz

France Inter 99.8 MHz

France Info 103.4 MHz

3. respectez les consignes

follow the instructions

respete las consignas

> n'allez pas chercher vos enfants à l'école

don't seek your children at school

no vaya a buscar a sus niños a la escuela

pour en savoir plus, consultez

> à la mairie : **le Dicrim** dossier d'information
communal sur les risques majeurs

> sur internet : **www.prim.net**

ÉCOLE PRIMAIRE
VARAMBON
AIN



inondation rapide



aval
d'un barrage



zone exposée
aux glissements
de terrain



unité nucléaire



transport de
marchandises
dangereuses



conduites
fixes de matières
dangereuses

en cas de danger ou d'alerte

consignes particulières

follow this instructions

respeta estas consiñas

A l'écoute du signal d'alerte, les élèves et les professeurs doivent cesser toute activité d'enseignement et appliquer les consignes affichées au dos de chaque porte de classe ou celles diffusées par l'Administration.

En cas d'évacuation, les élèves et les enseignants doivent rejoindre les points de rassemblement signalés et situés **Bd de Ségur**.

En cas de confinement, les élèves et les enseignants doivent rejoindre le hall général et participer à son étanchéité suivant les directives données par la cellule interne de crise.

L'usage des téléphones et des téléphones portables n'est pas autorisé afin de ne pas encombrer les lignes.

Les informations sont données par la radio : France Bleu Savoie 45ère (101.8 MHz), France Inter (99.6 MHz), France Info (103.4 MHz).

La fin d'alerte est annoncée par un signal non modulé de la sonnerie pendant 30 secondes.

Le directeur

pour en savoir plus, consultez

> à l'accueil : le PPMS plan particulier de mise en
sûreté de l'établissement

> sur internet : www.prim.net