

SAINT JULIEN SUR VEYLE

DOCUMENT D'INFORMATION COMMUNAL SUR LES RISQUES MAJEURS

Les numéros utiles

Mairie

04 74 50 08 51

❖	Sapeurs Pompiers	18
❖	Appel d'urgence	112
❖	SAMU	15
❖	Police ou Gendarmerie	17
❖	Préfecture	04.74.32.30.00
❖	Météo France	32.50 ou 0.892.680.201
❖	Bison futé	0.826.022.022

En cas de crues :

Consultez le site internet : www.vigicrues.ecologie.gouv.fr

Les sites internet :

Carte de vigilance et prévisions :	http://www.meteo.fr
Trafic et conditions de circulation :	http://www.bison-fute.equipement.gouv.fr
Informations sur les crues :	http://www.rdbrmc.com/hydroreel2

La radio

La radio est une source importante d'informations. Il est donc nécessaire de disposer d'une radio à piles, utilisable en toute circonstance.

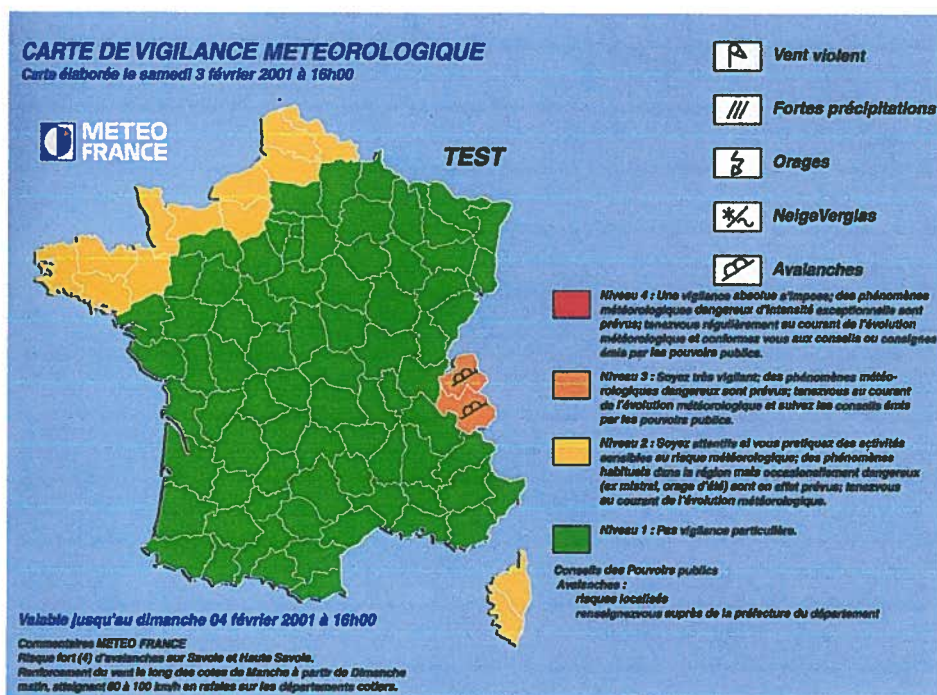
En cas d'urgence, écoutez :

France Inter	99.8
France Info	103.4

L'Alerte Météorologique : Quel danger fera-t-il demain?

Le territoire métropolitain est soumis à des événements météorologiques dangereux. En raison de leur intensité, de leur durée ou de leur étendue, ces phénomènes peuvent avoir des conséquences graves sur la sécurité des personnes et l'activité économique. L'anticipation et la réactivité en cas de survenue de ces phénomènes sont essentielles ...

Pour cela, Météo France diffuse tous les jours, **une carte de vigilance**, à 6 heures et à 16 heures informant les autorités et le public des dangers météorologiques pouvant toucher le département dans les 24 heures.



Quatre couleurs (**rouge**, **orange**, **jaune**, **vert**) précisent le niveau de vigilance. Si le département est **orange**, cela indique un phénomène dangereux; s'il est **rouge**, un phénomène dangereux et exceptionnel.

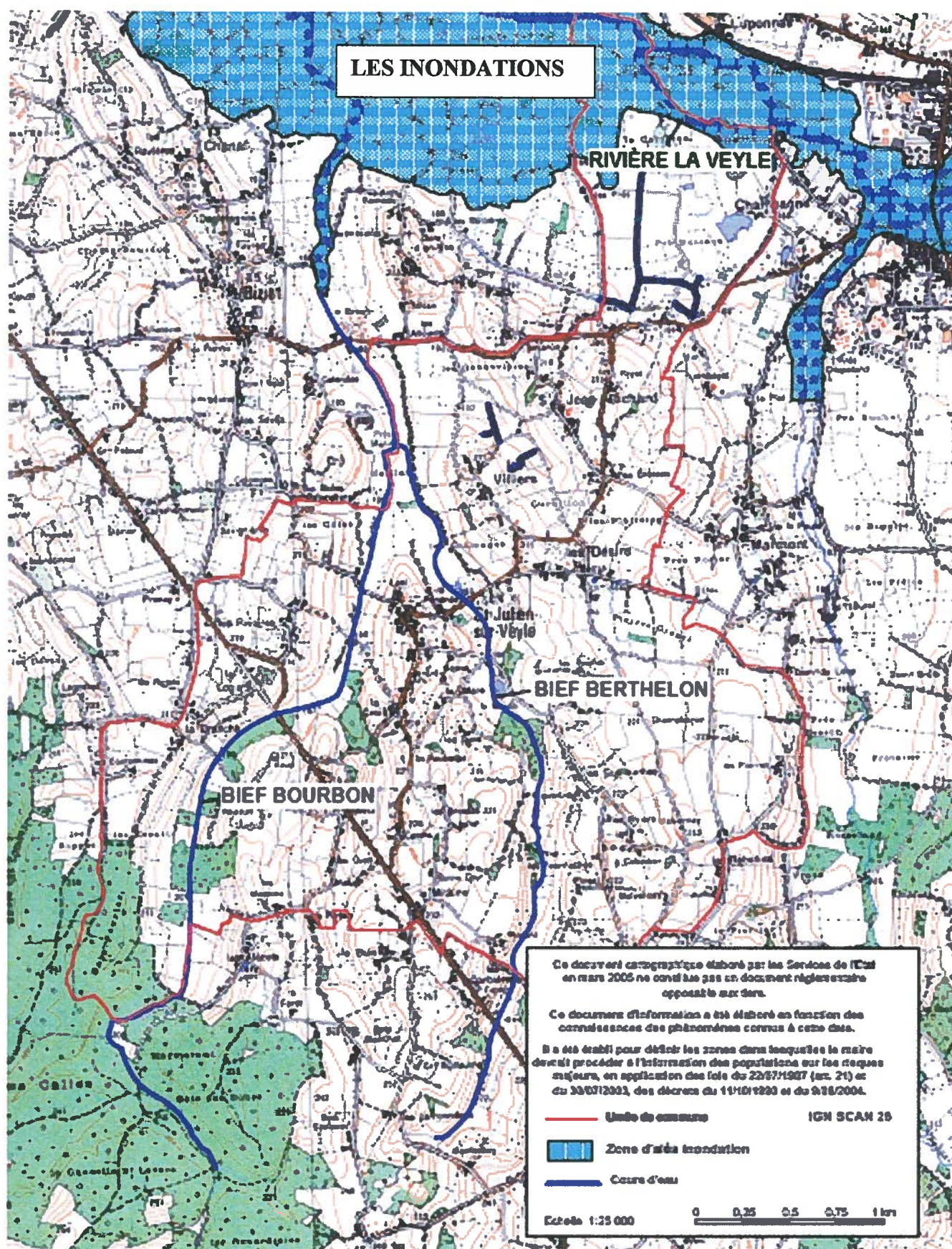
Des **conseils de comportement** accompagnent la carte

Si votre département est orange	Si votre département est rouge
<p>VENT FORT</p> <ul style="list-style-type: none"> Risque de chute de branches et d'objets divers Risque d'obstacles sur les voies de circulation Rempir ou fixer les objets susceptibles d'être emportés Limiter vos déplacements <p>FORTES PRÉCIPITATIONS</p> <ul style="list-style-type: none"> Visibilité réduite Risque d'insécurité Limiter vos déplacements Ne vous engagez ni à pied ni en voiture sur une voie inondée <p>ORAGES</p> <ul style="list-style-type: none"> Evitez l'utilisation du téléphone et des appareils électroniques Ne vous abritez pas sous les arbres Limiter vos déplacements <p>NEIGE/VERGLAS</p> <ul style="list-style-type: none"> Roads difficiles et trottoirs glissants Préparez votre déplacement si votre itinéraire Renseignez-vous auprès de votre centre régional d'information et de coordination routière <p>AVALANCHES</p> <ul style="list-style-type: none"> Interdisez-vous sur l'ouverture et l'état des secteurs routiers en altitude Conformez-vous aux instructions et consignes de sécurité en vigueur dans les stations de ski et communes de montagne La pratique de ski hors pistes isolées et ouvertes est particulièrement dangereuse 	<p>VENT FORT</p> <ul style="list-style-type: none"> Risque de chute d'arbres et d'objets divers Voies impraticables Evitez les déplacements <p>FORTES PRÉCIPITATIONS</p> <ul style="list-style-type: none"> Visibilité réduite Risque d'insécurité important Evitez les déplacements Ne traversez pas une zone inondée, ni à pied, ni en voiture <p>ORAGES</p> <ul style="list-style-type: none"> Evitez l'utilisation du téléphone et des appareils électroniques Ne vous abritez pas sous les arbres Evitez les déplacements <p>NEIGE/VERGLAS</p> <ul style="list-style-type: none"> Roads impraticables et trottoirs glissants Evitez les déplacements Renseignez-vous auprès de votre centre régional d'information et de coordination routière <p>AVALANCHES</p> <ul style="list-style-type: none"> Evitez, sansurgence, tout déplacement sur les secteurs routiers d'altitude Conformez-vous strictement aux consignes d'interdiction et consignes de sécurité mises en œuvre dans les stations de ski et communes de montagne

Suivez-les ...

Vous serez prévenus par les médias (radios, télévision)
Vous pouvez consulter le site www.meteo.fr

CARTE DE LOCALISATION DES RISQUES MAJEURS



LES INONDATIONS

Elles peuvent se traduire par :

- ✓ des inondations de plaine : débordements de cours d'eau, remontée de nappes phréatiques, stagnation des eaux pluviales,
- ✓ des crues torrentielles,
- ✓ un ruissellement en secteur urbain.

L'ampleur de l'inondation est fonction de :

- ✓ l'intensité et la durée des précipitations,
- ✓ la surface et la pente du bassin versant,
- ✓ la couverture végétale et la capacité d'absorption du sol,
- ✓ la présence d'obstacles à la circulation des eaux,

Elle peut être aggravée, à la sortie de l'hiver, par la fonte des neiges.

Les risques d'inondations dans la commune

Le risque d'inondations dans la commune est dû **aux crues de plaine de type rapide de la rivière Veyle et les biefs Berthelon et Bourbon.**

La cartographie ci-jointe représente les zones inondables issues du Syndicat Mixte pour l'Aménagement et de mise en valeur du bassin de la Veyle.

Les mesures prises dans la commune

Au titre de leurs attributions respectives, le Préfet et les services de l'Etat ont pris un certain nombre de mesures pour la commune.

INFORMATION A LA POPULATION :

☐ ☐ L'information préventive des populations sur les risques encourus et les mesures de sauvegarde prises pour les en protéger est faite par le Maire à partir du Dossier Départemental sur les Risques Majeurs (DDRM) transmis par le Préfet et du Document d'Information Communal sur les Risques Majeurs (DICRIM) réalisé par la commune à partir des éléments présentés dans ce document.

Ces documents (DDRM et DICRIM) sont consultables en Mairie.

PREVENTION :

☐ ☐ Les rivières sont surveillées, entretenues et régulièrement curées pour éviter une diminution de leur capacité d'écoulement. De plus, une étude hydraulique a été élaborée sous la responsabilité du Syndicat Veyle-Vivante.

☐ ☐ La commune adhère au Syndicat Mixte pour l'aménagement et la mise en valeur du bassin versant de la Veyle et de ses affluents.

☐ ☐ La mise en place d'un contrat de rivière est confiée à une nouvelle structure intercommunale, le Syndicat Mixte Veyle-Vivante regroupant 52 communes du bassin versant.

AUTRES MESURES :

☐ ☐ Les services de l'Etat qui peuvent intervenir sur la commune sont :

- les centres de secours (Sapeurs Pompiers),
- la Direction Départementale de l'Équipement (DDE) pour le déblaiement de la voirie,
- la Direction Départementale de l'Agriculture et de la Forêt (DDAF) qui a la responsabilité de la police des eaux des cours d'eau précédemment cités.

Dans l'hypothèse d'une inondation exceptionnelle qui entraînerait un besoin de secours dépassant les possibilités locales, l'organisation de ceux-ci serait mise en oeuvre à l'échelle

départementale sous la direction du Préfet dans le cadre d'une cellule de crise : plan ORSEC, plan d'hébergement, plan rouge (nombreuses victimes), plan eau potable.

Où s'informer ?

A la Mairie.

A la Préfecture (Service Interministériel de la Défense et de la Protection Civile : SID-PC) : 04.74.32.30.00. ou 04.74.32.30.22.

A la Direction Départementale de l'Agriculture et de la Forêt (DDAF) : 04.74.32.39.99.

Les consignes de sécurité

- ✓ Informez-vous en Mairie sur le risque et sa localisation.
- ✓ Mettez hors d'atteinte des inondations vos papiers importants, vos objets de valeur, les matières polluantes et toxiques, les produits flottants...

Avant

A l'annonce de la montée des eaux :

- ✓ Coupez vos compteurs électriques et de gaz.
- ✓ Surélevez les meubles du rez-de-chaussée.
- ✓ Fermez et bouchez les portes, fenêtres, soupiraux, aérations...pour ralentir l'arrivée des eaux et limiter les dégâts.
- ✓ Montez à l'étage avec : eau potable, vivres, papiers d'identité, radio à piles, lampe de poche, piles de rechange, vêtements chauds et vos médicaments.
- ✓ Conduisez les animaux d'élevage sur les hauteurs.
- ✓ Si vous avez un téléphone portable, veillez à ce qu'il soit toujours en charge.

Pendant

- ✓ Ne téléphonez plus, libérez les lignes pour les secours.
- ✓ N'allez pas chercher vos enfants à l'école ou au collège. Ils sont mis à l'abri par le personnel de l'établissement scolaire.
- ✓ Ne pas chercher à rejoindre les membres de votre famille, ils sont eux aussi protégés.
- ✓ Ecoutez la radio pour vous informer et connaître les consignes à suivre.
- ✓ Dans le cas d'un orage violent, mettez à l'abri ce qui pourrait être emporté par le ruissellement.

A l'annonce de l'ordre d'évacuation :

- ✓ Ne paniquez pas et quittez votre domicile muni d'un sac contenant vos papiers d'identité, des vêtements chauds, vos médicaments et de l'argent.
- ✓ Empruntez les itinéraires d'évacuation qui seront indiqués.
- ✓ Si vous n'êtes pas en danger, aidez vos voisins et en priorité, les personnes âgées ou handicapées et les familles ayant de jeunes enfants.
- ✓ Si vous ne voulez pas évacuer, informez-en la Mairie.

Après

- ✓ Ne rétablissez l'électricité et le gaz qu'après contrôle des installations (installations sèches) et assurez-vous en Mairie que l'eau du robinet est potable.
- ✓ Aérez, désinfectez et chauffez dès que possible.
- ✓ Faites l'inventaire de vos dommages éventuels et préparez vos dossiers d'assurance, informez la Mairie des dégâts subis.

Ne traversez une zone inondée ni à pied, ni en voiture.



Fermez les portes.
les aérations



Coupez l'électricité
et le gaz



Montez immédiatement
à pied dans les étages



Ecoutez la radio



N'allez pas chercher
vos enfants à l'école



Ne téléphonez pas

LES RISQUES DE TRANSPORTS DE MATIERES DANGEREUSES

Qu'est-ce que le risque transport de matières dangereuses ?

Le risque de transport de matières dangereuses appelé aussi TMD est consécutif à un accident se produisant lors du transport soit par unité mobile (voie routière, ferroviaire ou fluviale), soit par lien fixe (gazoduc, oléoduc, ...). Il peut entraîner des conséquences graves voire irréversibles pour la population, les biens et l'environnement.

Quels sont les risques pour la population ?

Les produits dangereux sont nombreux. Ils peuvent être inflammables, toxiques, explosifs, corrosifs ou radioactifs.

Les principaux dangers sont :

- l'**explosion** occasionnée par un choc avec étincelles, par le mélange de produits, avec des risques de traumatismes directs ou par onde de choc,
- l'**incendie** à la suite d'un choc, d'un échauffement, d'une fuite, avec des risques de brûlures et d'asphyxie,
- la **dispersion** dans l'air (nuage toxique), l'eau et le sol de produits dangereux avec des risques d'intoxication par inhalation, par ingestion ou par contact et des risques pour l'environnement (animaux et végétaux) du fait de la pollution du sol ou de l'eau.

Ces manifestations peuvent être associées.

Les risques dans la commune

Dans la commune de SAINT-JULEN-SUR-VEYLE, le risque de transport de matières dangereuses (TMD) est dû à l'implantation d'une **canalisation de gaz GDF**.

La canalisation de gaz GDF

Cette artère de 80 mm de diamètre relie Bourg-en-Bresse à Crèche-sur-Saône et traverse le nord du territoire communal (voir cartographie jointe).

La canalisation est repérée par des bornes triangulaires jaunes, des plaques signalétiques ou des balises, implantées aux traversées de voies et aux changements de direction et placées en limite d'emprise ou en limite de parcelles. En milieu urbain, le repérage peut s'effectuer à l'aide de plaques signalétiques fixées sur des supports particuliers.

Elle comporte des installations annexes, généralement de surface, qui sont :

- des postes de sectionnement et de coupure permettant d'interrompre le transit du gaz,
- des postes de prédétente permettant de réduire la pression pour des raisons techniques ou de sécurité afin d'alimenter le réseau de distribution aux consommateurs,
- des postes de détente-livraison permettant de fournir le gaz aux grands centres de consommation (distributions publiques ou clients industriels).

Le risque provient principalement d'une fuite de gaz provoquée par perforation ou rupture accidentelle de la canalisation.

A noter : Le gaz naturel est non toxique et il en est de même de ses produits de combustion, mais il se disperse rapidement avec un risque d'inflammation au contact de l'air et un risque de surpression (souffle) en découle.

Les mesures prises dans la commune

Au titre de leurs attributions, l'Etat et l'exploitant ont pris un certain nombre de mesures.

INFORMATION A LA POPULATION

□□ L'information préventive des populations sur les risques encourus et les mesures de sauvegarde prises pour les en protéger est faite par le Maire à partir du Dossier Départemental sur les Risques Majeurs (DDRM) transmis par le Préfet et du Document d'Information Communal sur les Risques Majeurs (DICRIM) réalisé par la commune à partir des éléments présentés dans ce document.

Document d'Information sur les Risques Majeurs

Ces documents (DDRM et DICRIM) sont consultables en Mairie.

PREVENTION :

□□ Il existe en France une réglementation portant sur la construction des canalisations souterraines (pipeline, gazoduc).

□□ Des règles de sécurité spécifiques résultent pour les hydrocarbures liquides et liquéfiés, du décret du 14.08.1959 et des arrêtés du 01.10.1959 et du 21.04.1989 et pour les gaz combustibles, de l'arrêté du 11.05.1970. Les canalisations de produits chimiques à longue distance sont soumises aux dispositions de la loi du 29.06.1965, complétée par la loi du 22.07.1987.

Ces règles de sécurité précisent notamment aux exploitants des obligations :

- en ce qui concerne les mesures de surveillance et de publicité à mettre en oeuvre dans le cadre de l'exploitation,

- en ce qui concerne l'organisation, les moyens et les méthodes à mettre en oeuvre en cas d'incident, d'accident ou d'incendie survenu sur leurs ouvrages.

□□ Pour prévenir les risques, les exploitants des canalisations et les propriétaires du sol sont soumis à des obligations respectives :

- Les ouvrages GDF bénéficient de bandes de servitudes non aedificandi de largeur variant entre 4 et 10 m à l'intérieur desquelles sont réalisées les éventuelles interventions ultérieures.

- Le propriétaire du sol ne doit faire aucune construction, ni culture de plus de 0,60 m de profondeur dans une zone de 5 m : 2,50 m de part et d'autre de l'axe de la canalisation (10 m en zone boisée) et doit s'abstenir de tout acte susceptible de nuire au bon fonctionnement du système.

□□ En outre, tous les travaux effectués au voisinage d'une canalisation représentent le plus important risque lié à l'activité humaine. Ils sont réglementés par le décret du 14.10.1991 et l'arrêté interministériel d'application du 16.11.1994.

Tout entrepreneur ou agriculteur ou particulier qui projette d'effectuer des travaux à proximité doit :

- se renseigner en Mairie sur l'existence de canalisation traversant la commune ;

- adresser une demande de renseignements à chacune des sociétés exploitant une canalisation ;

- adresser une déclaration d'intention de commencement de travaux (DICT) au moins

10 jours avant l'ouverture du chantier, à chacune de ces sociétés (déclaration établie sur formulaires agréés par l'administration) ;

- se conformer aux instructions qui leur seront communiquées par celles-ci ;

- communiquer les consignes de sécurité à l'ensemble du personnel d'exécution y compris les sous-traitants.

Des plans précis de chaque canalisation, établis par l'exploitant, sont déposés en Mairie.

□□ Une surveillance de la canalisation et de ses abords est effectuée régulièrement par l'exploitant (survol par avion, surveillance par marcheurs) et les agents de l'administration. Les agents de la société exploitante contrôlent en permanence le trafic au moyen d'automatismes et de systèmes télécommandés.

Des actions de sensibilisation sont menées auprès des Mairies concernées et au voisinage des pipelines.

Document d'Information sur les Risques Majeurs

Les agents de l'administration informent le Préfet lorsqu'ils ont constaté que l'exploitation ou l'exécution de travaux aux abords de la canalisation ont lieu en méconnaissance des règles de sécurité pour les personnes ou la protection de l'environnement.

□□ Une zone de vigilance a été définie par des études de sécurité pour chaque canalisation : cette zone correspond à la limite des effets significatifs où, lors de la plus grave agression extérieure de la canalisation, des blessures irréversibles (voire mortelles dans la partie la plus rapprochée de la canalisation) peuvent survenir. Elle peut atteindre plusieurs centaines de mètres de part et d'autre.

Il est préconisé de prendre en compte cette zone de vigilance dans les documents d'urbanisme afin de :

- limiter l'urbanisation dans ce secteur,
- proscrire la construction ou l'extension de bâtiments recevant du public (catégorie 1 à 4) et de plein air (catégorie 5), dans la zone correspondant aux effets mortels.

□□ La société Gaz de France a établi, en liaison avec la DRIRE (Direction Régionale de l'Industrie, de la Recherche et de l'Environnement), le SDIS (Service Départemental d'Incendie et de Secours) et la Préfecture, un Plan de Surveillance et d'Intervention (PSI) chacun pour le réseau qui les concerne.

Ce document est rédigé par l'exploitant, sous sa responsabilité en vue de définir les réactions à avoir après un accident pour protéger les travailleurs, les populations et l'environnement ainsi que pour mettre rapidement l'installation dans un état de sûreté acceptable.

Il a pour objet précis de présenter :

- la canalisation et les installations annexes,
- les risques potentiels présentés par ces installations,
- la surveillance et le contrôle des ouvrages visant à réduire l'occurrence et la gravité des accidents,
- les mesures et les moyens à mettre en oeuvre en cas d'accident.

Ce document permet également de coordonner l'action des pouvoirs publics avec celle de l'exploitant. Il est diffusé aux services ORSEC (SDIS, DDE, DRIRE, Gendarmerie...).

La dernière mise à jour du PSI de Gaz de France date de décembre 2004.

AUTRES MESURES :

□□ Si un accident particulièrement grave survient, et en fonction des caractéristiques revêtues par celui-ci, différents plans de secours peuvent être mis en oeuvre par le Préfet :

□□ le Plan de Secours Spécialisé "Transport Matières Dangereuses" : approuvé par arrêté préfectoral du 22 avril 1993, il concerne spécialement l'organisation des secours en cas d'accident grave de transport de matières dangereuses par voie routière, autoroutière, ferrée, navigable ou par canalisations souterraines ; il prévoit les mesures à prendre et les moyens de secours à mettre en oeuvre pour faire face aux accidents ;

□□ le plan Rouge : il s'applique aux événements faisant de nombreuses victimes ;

□□ le plan ORSEC : il peut être déclenché lors de la survenance de catastrophes de toute nature.

Où s'informer ?

A la Mairie.

A la Préfecture (Service Interministériel de la Défense et de la Protection Civile SID-PC) :
04.74.32.30.00. ou 04.74.32.30.22.

A la Direction Régionale de l'Industrie, de la Recherche et de l'Environnement (DRIRE)
Rhône-Alpes : 04.37.91.44.44.

Auprès de l'exploitant :

Centre de Surveillance Régional Gaz de France de LYON : 04.78.71.47.22. ou 0.800.24.61.0

Les consignes de sécurité

Avant

- ✓ Informez-vous en Mairie sur les risques et les consignes de mise à l'abri.

Pendant

Si vous êtes témoin de l'accident :

- ✓ Arrêtez toute activité et prévenez les Services de Secours en précisant le lieu, la nature du moyen de transport, le nombre approximatif de victimes et **les numéros du produit visibles sur le panneau orange**.
- ✓ Si des victimes sont à dénombrer, surtout ne les déplacez pas sauf en cas d'incendie ou de menace d'explosion.
- ✓ Si le véhicule ou le réservoir prend feu ou si un nuage toxique vient vers vous, éloignez-vous de l'accident d'au moins 300 mètres (si possible dans une direction différente des fumées dégagées) et mettez-vous à l'abri dans un bâtiment.

Si vous entendez la sirène :

- ✓ Rejoignez le bâtiment le plus proche, fermez toutes les ouvertures et bouchez les entrées d'air, arrêtez ventilation et climatisation.
- ✓ Eloignez-vous des portes et fenêtres.
- ✓ Ne fumez pas, ne provoquez ni flamme, ni étincelle.
- ✓ Ne téléphonez pas, libérez les lignes pour les secours.
- ✓ N'allez pas chercher vos enfants à l'école ou au collège, l'équipe enseignante s'occupe d'eux.
- ✓ Ecoutez la radio et suivez les instructions données par les autorités.
- ✓ En cas d'irritation des yeux et de la peau, lavez-vous abondamment et si possible changez-vous.
- ✓ Ne sortez qu'en fin d'alerte ou sur ordre d'évacuation.

Si l'ordre d'évacuation est lancé :

- ✓ Munissez-vous d'une radio, de vêtements chauds, de vos médicaments indispensables, de vos papiers personnels et d'un peu d'argent.
- ✓ Suivez strictement les consignes données par radio et les véhicules munis de haut-parleur.
- ✓ Coupez le gaz et l'électricité.
- ✓ Fermez à clé les portes extérieures.
- ✓ Dirigez-vous avec calme vers le point de rassemblement fixé.

Après

- ✓ Respectez les consignes qui vous seraient données par les Services de Secours.
- ✓ Si vous êtes à l'abri, à la fin de l'alerte, aérez le local dans lequel vous étiez réfugié.



Enfermez-vous
dans un bâtiment



Ecoutez la radio



Bouchez toutes
les arrivées d'air



N'allez pas chercher
vos enfants à l'école



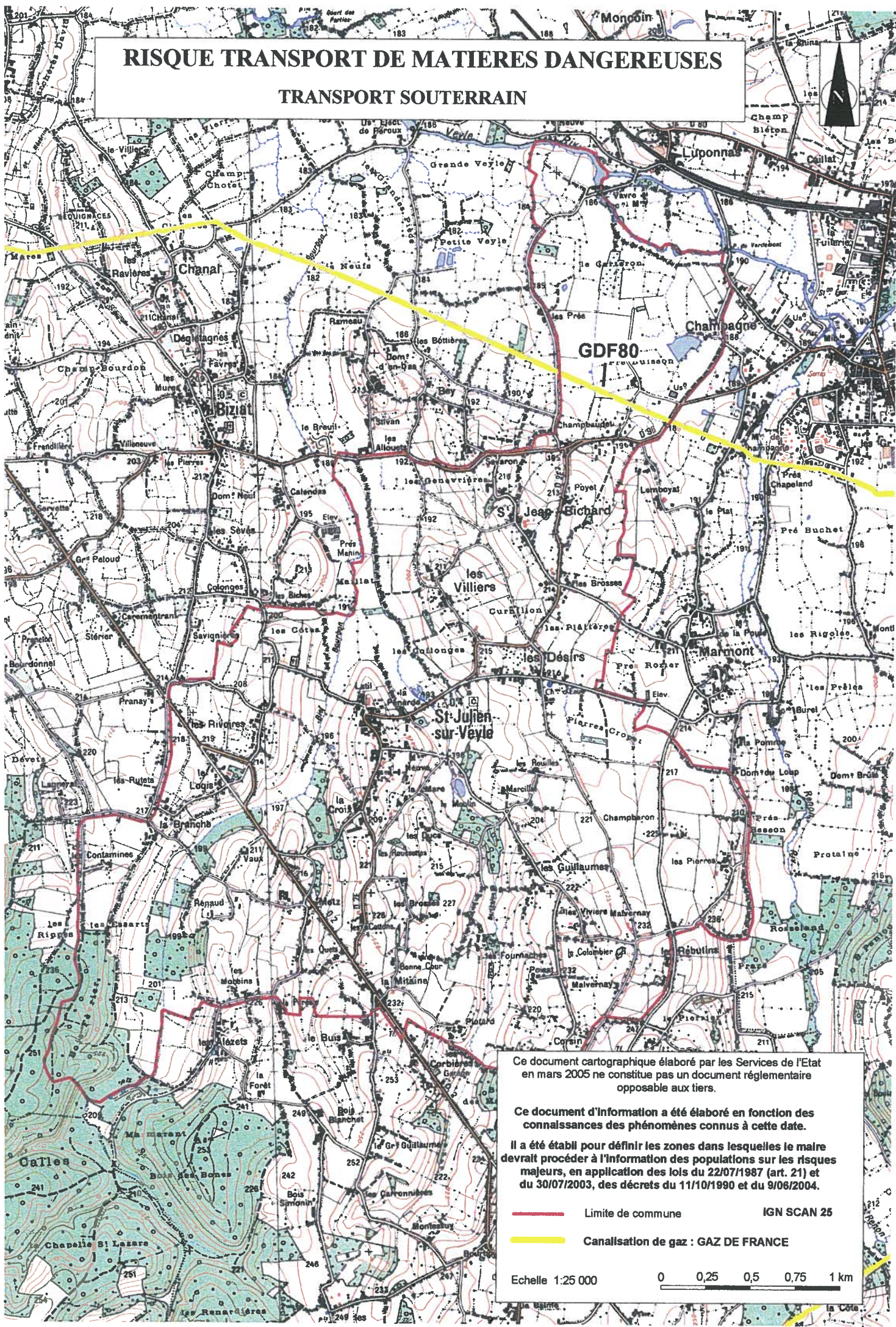
Ne téléphonez pas



Ni flamme, ni fumée.
Ne fumez pas

RISQUE TRANSPORT DE MATIERES DANGEREUSES

TRANSPORT SOUTERRAIN



Ce document cartographique élaboré par les Services de l'Etat en mars 2005 ne constitue pas un document réglementaire opposable aux tiers.

Ce document d'information a été élaboré en fonction des connaissances des phénomènes connus à cette date.

Il a été établi pour définir les zones dans lesquelles le maire devrait procéder à l'information des populations sur les risques majeurs, en application des lois du 22/07/1987 (art. 21) et du 30/07/2003, des décrets du 11/10/1990 et du 9/06/2004.

— Limite de commune

IGN SCAN 25

— Canalisations de gaz : GAZ DE FRANCE

Echelle 1:25 000

0 0,25 0,5 0,75 1 km