

22 OCT. 2008

1693
NHDA

PORT

DOCUMENT D'INFORMATION

COMMUNAL SUR LES RISQUES MAJEURS

- DICRIM -

SOMMAIRE

Les numéros utiles	3
L'alerte météorologique	4
Les inondations : définition	5
Carte des risques d'inondation	6
Le risque d'inondation sur la commune de Port	7 - 8
Les consignes de sécurité	9
Les mouvements de terrain : définition	10
Cartes des risques de mouvement de terrain	11
Le risque de mouvement de terrain sur la commune de Port	12-13
Les consignes de sécurité	14
Les séismes : définition	15-16
Carte du risque sismique dans l'Ain	17
Le risque sismique sur la commune de Port	18 - 19
Les consignes de sécurité	20 - 21
Le risque de transport de matières dangereuses TMD	22
Carte des risques liés au TMD (transport de surface)	23
Carte des risques liés au TMD (transport souterrain)	24
Le risque lié au TMD sur la commune de Port	25-26
Consignes de sécurité liées au TMD	27

Les numéros utiles

Mairie

04 74 76 14 56

❖ Sapeurs Pompiers	18
❖ Appel d'urgence	112
❖ SAMU	15
❖ Police ou Gendarmerie	17
❖ Préfecture	04.74.32.30.00
❖ Météo France	32.50 ou 0.892.680.201
❖ Bison futé	0.826.022.022

Les sites internet :

Carte de vigilance et prévisions :	http://www.meteo.fr
Trafic et conditions de circulation :	http://www.bison-fute.equipement.gouv.fr
Informations sur les crues :	http://www.vigicrues.ecologie.gouv.fr

La radio

La radio est une source importante d'informations. Il est donc nécessaire de disposer d'une radio à piles, utilisable en toute circonstance.

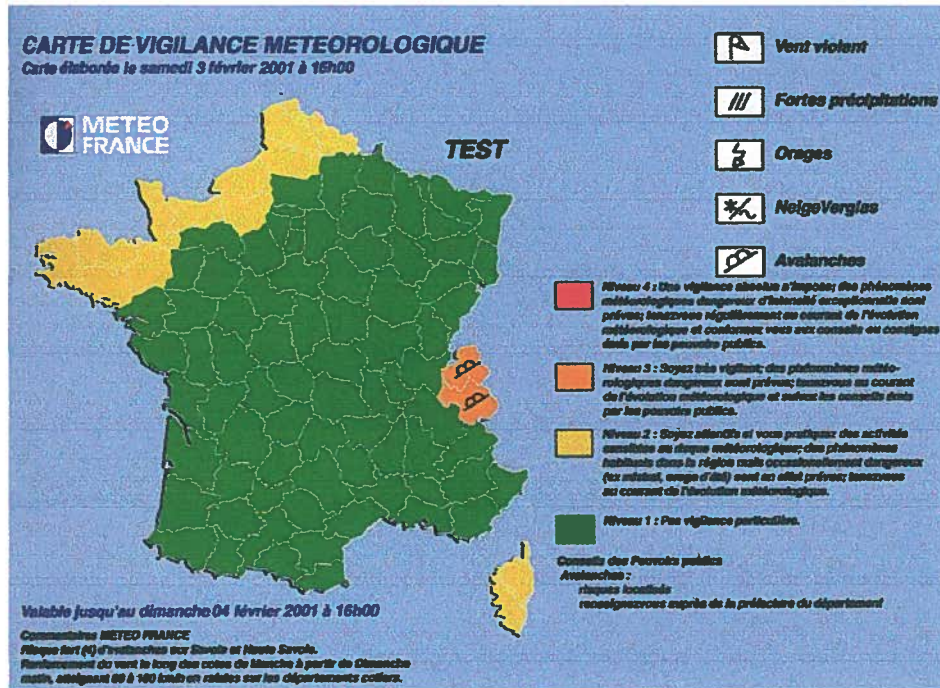
En cas d'urgence, écoutez :

France Inter 99.8

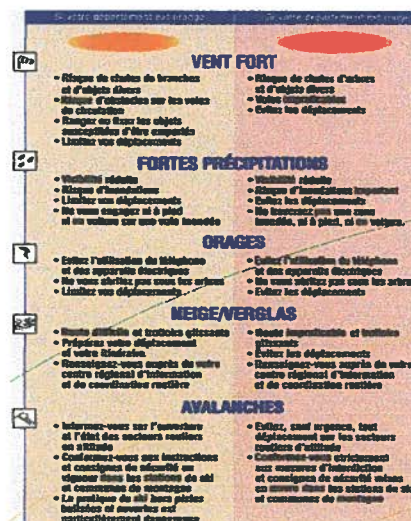
L'Alerte Météorologique : Quel danger fera-t-il demain?

Le territoire métropolitain est soumis à des événements météorologiques dangereux. En raison de leur intensité, de leur durée ou de leur étendue, ces phénomènes peuvent avoir des conséquences graves sur la sécurité des personnes et l'activité économique. L'anticipation et la réactivité en cas de survenue de ces phénomènes sont essentielles ...

Pour cela, Météo France diffuse tous les jours, **une carte de vigilance**, à 6 heures et à 16 heures informant les autorités et le public des dangers météorologiques pouvant toucher le département dans les 24 heures.



Quatre couleurs (**rouge, orange, jaune, vert**) précisent le niveau de vigilance. Si le département est **orange**, cela indique un phénomène **dangereux**; s'il est **rouge**, un phénomène **dangereux et exceptionnel**. Des **conseils de comportement** accompagnent la carte



Suivez-les ... Vous serez prévenus par les médias (radios, télévision)

Vous pouvez consulter le site www.meteo.fr

LES INONDATIONS

Elles peuvent se traduire par :

- ✓ des inondations de plaine : débordements de cours d'eau, remontée de nappes phréatiques, stagnation des eaux pluviales,
- ✓ des crues torrentielles,
- ✓ un ruissellement en secteur urbain.

L'ampleur de l'inondation est fonction de :

- ✓ l'intensité et la durée des précipitations,
- ✓ la surface et la pente du bassin versant,
- ✓ la couverture végétale et la capacité d'absorption du sol,
- ✓ la présence d'obstacles à la circulation des eaux,

Elle peut être aggravée, à la sortie de l'hiver, par la fonte des neiges.

RISQUE INONDATION

LA VIEILLE RIVIERE

Ce document cartographique élaboré par les Services de l'Etat en juillet 2001 ne constitue pas un document réglementaire opposable aux tiers.

Ce document d'information a été élaboré en fonction des connaissances des phénomènes connus à cette date à partir d'une étude du SIVU Lange-Olglin de 1998.

Il a été établi pour définir les zones dans lesquelles le maire devrait procéder à l'information des populations sur les risques majeurs, en application des lois du 22/07/1987 (art. 21) et du 30/07/2003, des décrets du 11/10/1990 et du 9/06/2004.

- Limite de commune
- Cours d'eau
- Zone d'aléa Inondation

IGN SCAN 25

Echelle 1:25 000

0 0,25 0,5 0,75 1 km

Stape ouvert des déplacements aux 13 ans

Organisation

LE RISQUE D'INNONDATIONS DANS LA COMMUNE DE PORT

Le risque d'inondations dans la commune est dû aux **inondations de plaine, dans la zone de confluence des cours d'eau de l'Oignin, du Lange et du Bras du Lac**.

Ces inondations sont liées à la faible pente des cours d'eau, combinée au sous-dimensionnement des ponts et à l'urbanisation des champs d'expansion des crues. Dans le cas d'une crue centennale, la quasi-totalité de la zone urbanisée de PORT serait inondée.

Ces inondations peuvent provenir soit des débordements de la "Vieille Rivière", qui ne peut s'écouler car la zone de la confluence est déjà inondée, soit d'une remontée des eaux du "Bras du Lac".

La cartographie présentée ci-après est issue de l'étude menée pour le Contrat de rivière Lange-Oignin à la demande du SIVU du Lange et de l'Oignin et réalisée par les bureaux d'études Ain Géotechnique et Sud Aménagement en 1996 ; elle représente les limites des crues centennales (événement inexistant à ce jour).

LES MESURES PRISES DANS LA COMMUNE

Au titre de leurs attributions respectives, le Préfet et les services de l'Etat ont pris un certain nombre de mesures pour la commune.

INFORMATION A LA POPULATION :

→ L'information préventive des populations sur les risques encourus et les mesures de sauvegarde prises pour les en protéger est faite par le Maire à partir du Dossier Départemental sur les Risques Majeurs (DDRM) transmis par le Préfet et du Document d'Information Communal sur les Risques Majeurs (DICRIM) réalisé par la commune à partir des éléments présentés dans ce document.

Ces documents (DDRM et DICRIM) sont consultables en Mairie.

PRÉVENTION :

De manière générale, les principales dispositions prises sont :

→ La connaissance des aléas : des cartographies de zones inondables ont été compilées au sein de l'Atlas des Zones Inondables.

→ Le risque inondation a été pris en compte dans les documents d'urbanisme.

→ La "Vieille Rivière" est gérée par la commune de PORT : elle est régulièrement curée.

→ Le "Bras du Lac" est géré par le Syndicat Intercommunal à Vocation Unique du Lange et de l'Oignin, qui regroupe 19 communes dont PORT. Il fait l'objet d'un Contrat de Rivière, signé le 19 décembre 2000. Un technicien de rivière a été embauché pour assurer la surveillance des berges. Une gestion de débit du Bras du Lac est prévue.

→ Un **Plan de Prévention des Risques Inondation (PPRI)** a été prescrit par arrêté préfectoral le 10 novembre 2001 modifié le 9 novembre 2006.

Le PPRI se compose de trois documents :

- un rapport de présentation, indiquant le secteur géographique concerné, la nature des phénomènes naturels pris en compte et leurs conséquences possibles ;
- le(s) document(s) graphique(s), délimitant les différentes zones exposées aux risques, en fonction de leur vulnérabilité (selon la nature et l'intensité du risque encouru) ;

- un règlement, déterminant les conditions d'occupation ou d'utilisation du sol dans les zones à risque moyennement et très exposées.

Le plan, une fois approuvé par le Préfet, est tenu à disposition du public en Préfecture et dans chaque mairie concernée.

Les zones de risques affichées par le PPR et les prescriptions réglementaires qui s'y rattachent constituent des servitudes d'utilité publique devant être respectées par les documents d'urbanisme (PLU ...) de la commune et par les autorisations d'occupation des sols.

Ce document est consultable en Mairie.

AUTRES MESURES :

- ➔ Les services de l'Etat qui peuvent intervenir sur la commune sont :
- les centres de secours (Sapeurs Pompiers),
 - le Conseil Général de l'Ain pour le déblaiement de la voirie,
 - la Direction Départementale de l'Agriculture et de la Forêt (DDAF) qui a la responsabilité de la police des eaux des cours d'eau précédemment cités.

Dans l'hypothèse d'une inondation exceptionnelle qui entraînerait un besoin de secours dépassant les possibilités locales, l'organisation de ceux-ci serait mise en œuvre à l'échelle départementale sous la direction du Préfet dans le cadre d'une cellule de crise : plan ORSEC, plan d'hébergement, plan rouge (nombreuses victimes), plan eau potable.

OÙ S'INFORMER ?

A la Mairie.

A la Préfecture (Service Interministériel de la Défense et de la Protection Civile SID-PC) : 04.74.32.30.00. ou 04.74.32.30.24.

Au Conseil Général de l'Ain (direction des routes) : 04.74.32.32.32. (standard)

Au Service Départemental d'Incendie et de Secours de l'Ain (SDIS) : 04.74.32.80.40. (numéro d'urgence et en dehors des heures travaillées)

A la Direction Départementale de l'Agriculture et de la Forêt (DDAF) : 04.74.32.39.99.

Les consignes de sécurité

- ✓ Informez-vous en Mairie sur le risque et sa localisation.
- ✓ Mettez hors d'atteinte des inondations vos papiers importants, vos objets de valeur, les matières polluantes et toxiques, les produits flottants...

Avant

A l'annonce de la montée des eaux :

- ✓ Coupez vos compteurs électriques et de gaz.
- ✓ Surélevez les meubles du rez-de-chaussée.
- ✓ Fermez et bouchez les portes, fenêtres, soupiraux, aérations... pour ralentir l'arrivée des eaux et limiter les dégâts.
- ✓ Montez à l'étage avec : eau potable, vivres, papiers d'identité, radio à piles, lampe de poche, piles de rechange, vêtements chauds et vos médicaments.
- ✓ Conduisez les animaux d'élevage sur les hauteurs.
- ✓ Si vous avez un téléphone portable, veillez à ce qu'il soit toujours en charge.

Pendant

- ✓ Ne téléphonez plus, libérez les lignes pour les secours.
- ✓ N'allez pas chercher vos enfants à l'école ou au collège. Ils sont mis à l'abri par le personnel de l'établissement scolaire.
- ✓ Ne pas chercher à rejoindre les membres de votre famille, ils sont eux aussi protégés.
- ✓ Ecoutez la radio pour vous informer et connaître les consignes à suivre.
- ✓ Dans le cas d'un orage violent, mettez à l'abri ce qui pourrait être emporté par le ruissellement.

A l'annonce de l'ordre d'évacuation :

- ✓ Ne paniquez pas et quittez votre domicile muni d'un sac contenant vos papiers d'identité, des vêtements chauds, vos médicaments et de l'argent.
- ✓ Empruntez les itinéraires d'évacuation qui seront indiqués.
- ✓ Si vous n'êtes pas en danger, aidez vos voisins et en priorité, les personnes âgées ou handicapées et les familles ayant de jeunes enfants.
- ✓ Si vous ne voulez pas évacuer, informez-en la Mairie.

Après

- ✓ Ne rétablissez l'électricité et le gaz qu'après contrôle des installations (installations sèches) et assurez-vous en Mairie que l'eau du robinet est potable.
- ✓ Aérez, désinfectez et chauffez dès que possible.
- ✓ Faites l'inventaire de vos dommages éventuels et préparez vos dossiers d'assurance, informez la Mairie des dégâts subis.



Fermez les portes,
les aérations



Coupez l'électricité
et le gaz



Montez immédiatement
à pied dans les étages



Ecoutez la radio



N'allez pas chercher
vos enfants à l'école

{ EMBED Image
Microsoft Word }

Ne téléphonez pas

Ne traversez une zone inondée ni à pied, ni en voiture.

LES MOUVEMENTS DE TERRAIN

Qu'est-ce qu'un mouvement de terrain ?

Un mouvement de terrain est un déplacement plus ou moins brutal du sol ou du sous-sol : il est fonction de la nature et de la disposition des couches géologiques. Il est dû à des processus lents de dissolution ou d'érosion favorisés par l'action de l'eau et de l'homme.

Comment se manifeste-t-il ?

Il peut se traduire :

- √ En plaine par :
 - un affaissement plus ou moins brutal de cavités souterraines naturelles ou artificielles (mines, carrières),
 - des phénomènes de gonflement ou de retrait liés aux changements d'humidité de sols argileux (à l'origine de fissurations du bâti),
 - un tassement des sols compressibles (vase, tourbe, argile...) par surexploitation.
- √ Sur les reliefs par :
 - des glissements de terrain par rupture d'un versant instable,
 - des écroulements et des chutes de blocs,
 - des coulées boueuses.

RISQUE MOUVEMENT DE TERRAIN



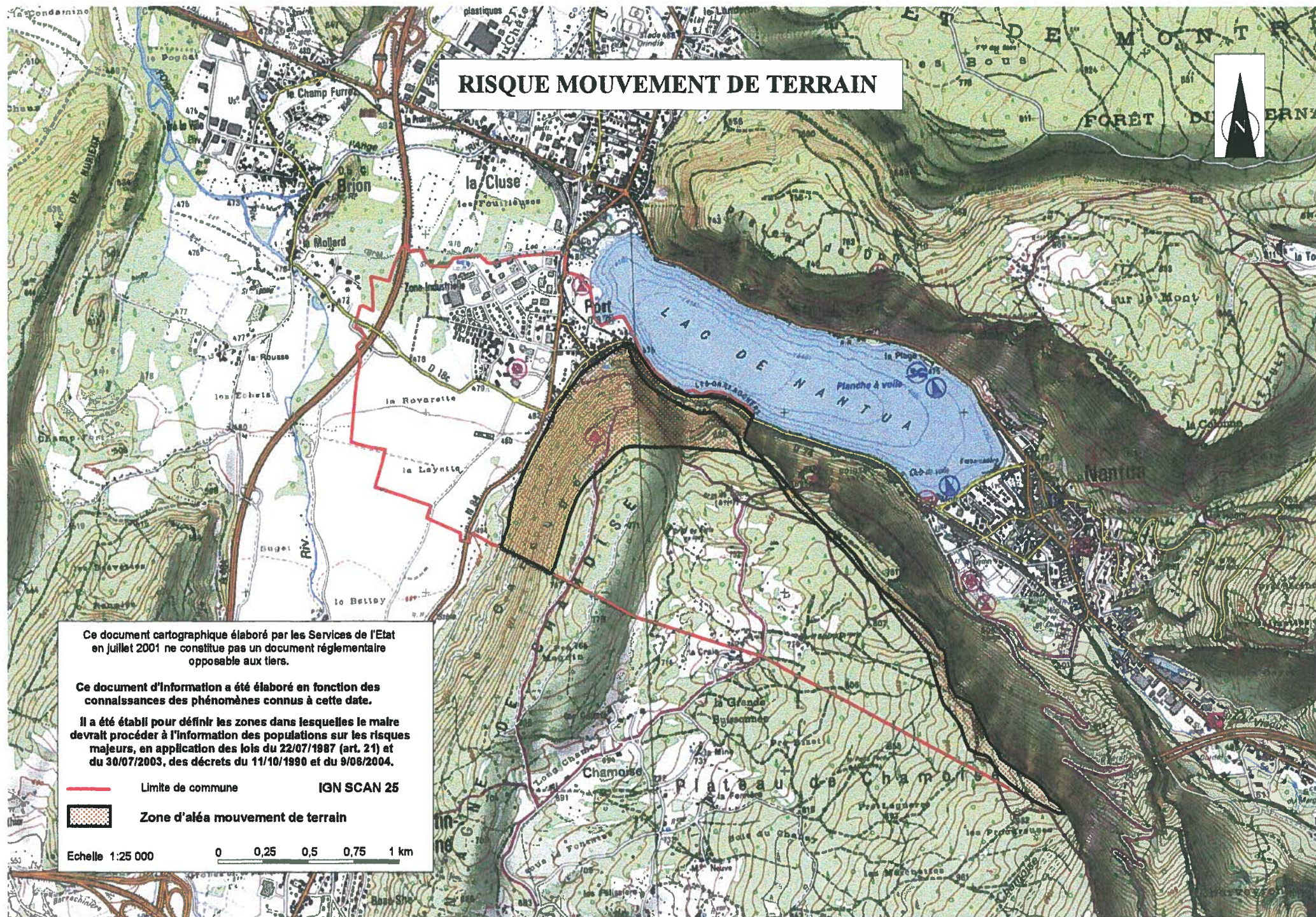
Ce document cartographique élaboré par les Services de l'Etat en juillet 2001 ne constitue pas un document réglementaire opposable aux tiers.

Ce document d'information a été élaboré en fonction des connaissances des phénomènes connus à cette date.

Il a été établi pour définir les zones dans lesquelles le maire devrait procéder à l'information des populations sur les risques majeurs, en application des lois du 22/07/1987 (art. 21) et du 30/07/2003, des décrets du 11/10/1990 et du 9/06/2004.

— Limite de commune
 IGN SCAN 25
 [Hatched box] Zone d'aléa mouvement de terrain

Echelle 1:25 000 0 0,25 0,5 0,75 1 km



LE RISQUE DE MOUVEMENTS DE TERRAIN DANS LA COMMUNE DE PORT

La commune est sujette à des **glissements potentiels de terrain**, localisés soit au lieu-dit Carouge, soit sur la voie SNCF et la route départementale RD74 qui longent le lac ; ils sont souvent provoqués par de fortes pluies ou des orages.

Ces mouvements ne constituent pas un risque majeur mais un risque courant pour les routes, pris en compte par le service chargé de la gestion des routes au Conseil Général de l'Ain.

La cartographie présentée ci-après illustre les zones retenues par le Plan de Prévention des Risques Mouvements de terrain de la commune voisine de Nantua.

LES MESURES PRISES DANS LA COMMUNE

Au titre de leurs attributions respectives, le Préfet et les services de l'Etat ont pris un certain nombre de mesures pour la commune.

INFORMATION DE LA POPULATION :

→ L'information préventive des populations sur les risques encourus et les mesures de sauvegarde prises pour les en protéger est faite par le Maire à partir du Dossier Départemental sur les Risques Majeurs (DDRM) transmis par le Préfet et du Document d'Information Communal sur les Risques Majeurs (DICRIM) réalisé par la commune à partir des éléments présentés dans ce document.

Ces documents (DDRM et DICRIM) sont consultables en Mairie.

PRÉVENTION :

→ Dans le département les principales dispositions prises sont :

- le repérage des zones exposées (études préliminaires),
- la suppression et la stabilisation de la masse instable ; drainage,...
- les systèmes de déviations, de freinage et d'arrêt des éboulis,
- l'interdiction de construire dans les zones les plus exposées et mesures restrictives (PPR) devant être reprises dans les documents d'urbanisme (PLU, ...) consultables en mairie,
- la surveillance très régulière des mouvements déclarés,
- les plans d'alerte, d'information des populations, d'évacuation et d'organisation des secours.

→ Un **Plan de Prévention des Risques Mouvements de terrain** a été approuvé par arrêté préfectoral le 28 septembre 2000 (commune de Nantua).

Le PPR se compose de trois documents :

- un rapport de présentation, indiquant le secteur géographique concerné, la nature des phénomènes naturels pris en compte et leurs conséquences possibles ;
- le(s) document(s) graphique(s), délimitant les différentes zones exposées aux risques, en fonction de leur vulnérabilité (selon la nature et l'intensité du risque encouru) ;
- un règlement, déterminant les conditions d'occupation ou d'utilisation du sol dans les zones à risque moyennement et très exposées.

Le plan approuvé par le Préfet est tenu à disposition du public en Préfecture et dans chaque mairie concernée.

Les zones à risques affichées par le PPR et les prescriptions réglementaires qui s'y rattachent constituent des servitudes d'utilité publique devant être respectées par les documents d'urbanisme (PLU ...) de la commune et par les autorisations d'occupation des sols.

AUTRES MESURES :

➔ En cas de danger ou d'événements entraînant des conséquences sur les biens ou la vie des personnes, le Service Départemental d'Incendie et de Secours (SDIS) intervient et prend les premières mesures de sauvetage ou d'évacuation. Il est assisté, lorsque l'événement le nécessite, par les services de Gendarmerie (mesures relatives à la circulation, à la mise en place d'un périmètre de sécurité...) et de la Direction Départementale de l'Equipeement (travaux de déblaiement, de renforcement...).

La Préfecture est alertée dès la survenance du risque.

Si l'ampleur ou la gravité de l'événement dépasse les moyens locaux, différents plans de secours peuvent être mis en œuvre par le Préfet : plan rouge (s'appliquant aux événements faisant de nombreuses victimes), plan ORSEC, plan hébergement...

OÙ S'INFORMER ?

A la Mairie.

A la Préfecture (Service Interministériel de la Défense et de la Protection Civile SID-PC) : 04.74.32.30.00. ou 04.74.32.30.24.

Au Conseil Général de l'Ain (direction des routes) : 04.74.32.32.32. (standard)

Au Service Départemental d'Incendie et de Secours de l'Ain (SDIS) : 04.74.32.80.40. (numéro d'urgence et en dehors des heures travaillées)

Les consignes de sécurité

Avant

- ✓ Informez-vous en Mairie des risques encourus et des consignes de sauvegarde.

Pendant

- ✓ Fuyez le danger, vous devez réagir très vite pour sauver votre vie.
- ✓ Gagnez au plus vite les hauteurs les plus proches pour être hors de portée du danger.
- ✓ Ne revenez pas sur vos pas, vous iriez au devant du danger.
- ✓ N'entrez pas dans un bâtiment endommagé pour éviter tout accident dû aux chutes de débris.
- ✓ Coupez l'électricité et le gaz.
- ✓ Ecoutez la radio pour vous informer et connaître les consignes à suivre.
- ✓ N'allez pas chercher vos enfants à l'école ou au collège. Ils sont mis à l'abri par le personnel de l'établissement scolaire.

Après

- ✓ Donnez l'alerte.
- ✓ Mettez-vous à la disposition des services de secours.
- ✓ Faites l'inventaire de vos dommages et préparez vos dossiers d'assurance.



Fuyez immédiatement



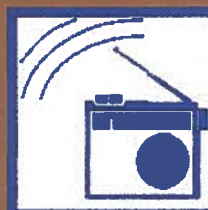
Gagnez un point en hauteur



Evacuez les bâtiments endommagés



Coupez l'électricité et le gaz



Ecoutez la radio



N'allez pas chercher vos enfants à l'école

LES SEISMES

Qu'est-ce qu'un séisme ?

Un séisme ou tremblement de terre provient de la fracture brutale des roches en profondeur créant des failles dans le sol et parfois en surface, et se traduisant par des vibrations du sol transmises aux bâtiments. Les dégâts observés sont fonction de l'amplitude, de la durée et de la fréquence des vibrations.

Par quoi se caractérise-t-il ?

Un séisme est caractérisé par :

- ✓ **son foyer** : c'est le point de départ du séisme.
- ✓ **sa magnitude** : elle mesure l'énergie libérée, c'est à dire la puissance de séisme. L'échelle de Richter définit cette mesure.
- ✓ **son intensité** : variable en un lieu donné selon sa distance au foyer, elle mesure les dégâts provoqués en ce lieu. Plusieurs échelles d'intensité ont été définies. Une des plus utilisées est l'échelle MSK créée en 1964. Depuis janvier 1997, la France utilise une nouvelle échelle adoptée par les pays européens, EMS 92.
- ✓ **la fréquence et la durée des vibrations** : ces deux paramètres ont une incidence fondamentale sur les effets en surface.
- ✓ **la faille provoquée** (verticale ou inclinée) : elle peut se propager en surface.

Les risques de séisme dans le département

Un zonage physique de la France (décret du 14 mai 1991) a été élaboré créant 5 zones.

- ✓ **zone 0** : sismicité négligeable,
- ✓ **zone 1a** : sismicité très faible,
- ✓ **zone 1b** : sismicité faible,
- ✓ **zone II** : sismicité moyenne,
- ✓ **zone III** : sismicité forte.

Le département de l'Ain est concerné par les zones 0, 1a et 1b.

Echelle d'équivalence

Intensité Echelle EMS 92	Secousse	Effets de la secousse	Magnitude Echelle Richter
I	Imperceptible	La secousse n'est pas perçue par les personnes.	1,5
II	A peine ressentie	Les vibrations ne sont ressenties que par quelques individus au repos dans leur habitation.	
III	Faible	L'intensité de la secousse est faible et n'est ressentie que par quelques personnes à l'intérieur des constructions. Des observateurs attentifs notent un léger balancement des objets suspendus ou des lustres.	2,5
IV	Ressentie par beaucoup	Le séisme est ressenti à l'intérieur des constructions par beaucoup de personnes, mais très peu le perçoivent à l'extérieur. Certains dormeurs sont réveillés. La population n'est pas effrayée par l'amplitude de la vibration. Les fenêtres, les portes et les assiettes tremblent. Les objets suspendus se balancent.	3,5
V	Forte	Le séisme est ressenti à l'intérieur des constructions par de nombreuses personnes et par quelques personnes à l'extérieur. De nombreux dormeurs s'éveillent, quelques-uns sortent en courant. Les constructions sont agitées d'un tremblement général. Les objets suspendus sont animés d'un large balancement. Les assiettes et les verres se choquent. La secousse est forte. Le mobilier lourd tombe. Les portes et fenêtres ouvertes battent avec violence ou claquent.	
VI	Légers dommages	Le séisme est ressenti par la plupart des personnes, aussi bien à l'intérieur qu'à l'extérieur. De nombreuses personnes sont effrayées et se précipitent vers l'extérieur. Les objets de petite taille tombent. De légers dommages sur la plupart des constructions ordinaires apparaissent : fissurations des plâtres, chutes de petits débris de plâtres.	4,5
VII	Dommages significatifs	La plupart des personnes sont effrayées et se précipitent dehors. Le mobilier est renversé et les objets suspendus tombent en grand nombre. Beaucoup de bâtiments ordinaires sont modérément endommagés : fissurations des murs, chutes de parties de cheminées.	5,5
VIII	Dommages importants	Dans certains cas, le mobilier se renverse. Les constructions subissent des dommages : chutes de cheminées, lézardes larges et profondes dans les murs, effondrements partiels éventuels.	6
IX	Destructive	Les monuments et les statues se déplacent ou tournent sur eux-mêmes. Beaucoup de bâtiments s'effondrent en partie, quelques-uns entièrement.	
X	Très destructive	Beaucoup de constructions s'effondrent.	7
XI	Dévastatrice	La plupart des constructions s'effondrent.	8
XII	Catastrophique	Pratiquement toutes les structures au-dessus et au-dessous du sol sont gravement endommagées ou détruites.	8,8



LE RISQUE SISMIQUE DANS LA COMMUNE DE PORT

Un zonage physique de la France (décret du 14 mai 1991) a été élaboré créant 5 zones :

- **zone 0** : sismicité négligeable,
- **zone 1a** : sismicité très faible,
- **zone 1b** : sismicité faible,
- **zone II** : sismicité moyenne,
- **zone III** : sismicité forte.

Le département de l'Ain est concerné par les zones 0, 1a et 1b.

La commune de PORT est située **en zone 1a** (zone à risque sismique, très faible mais non négligeable).

LES MESURES PRISES DANS LA COMMUNE

Au titre de leurs attributions respectives, le Préfet et les services de l'Etat ont pris un certain nombre de mesures pour la commune.

INFORMATION DE LA POPULATION :

➔ L'information préventive des populations sur les risques encourus et les mesures de sauvegarde prises pour les en protéger est faite par le Maire à partir du Dossier Départemental sur les Risques Majeurs (DDRM) transmis par le Préfet et du Document d'Information Communal sur les Risques Majeurs (DICRIM) réalisé par la commune à partir des éléments présentés dans ce document.

Ces documents (DDRM et DICRIM) sont consultables en Mairie.

PRÉVENTION :

➔ Des **mesures préventives** et notamment des règles de constructions parasismiques sont à appliquer suivant les textes réglementaires suivants :

La loi n°87-565 du 22 juillet 1987 fait référence à l'exposition au risque sismique ; son article 41 renvoie à l'élaboration de règles parasismiques.

Le décret 91-461 du 14 mai 1991 définit les dispositions applicables aux bâtiments, équipements et installations nouveaux.

La loi n°95-101 du 2 février 1995 renforce la prise en compte des risques naturels dans les plans d'urbanisme et les Plans de Prévention des Risques naturels prévisibles.

L'arrêté du 10 mai 1993 fixe les règles parasismiques applicables aux installations soumises à la législation sur les installations classées (publié dans le Journal Officiel du 17 juillet 1993).

L'arrêté du 15 septembre 1995 traite des ponts "à risque normal".

L'arrêté interministériel du 29 mai 1997 abroge l'arrêté du 16 juillet 1992. Il précise la répartition des bâtiments en 4 classes : pas d'activité humaine en classe A, les maisons individuelles en classe B, les établissements recevant du public en B et C, les centres de secours et de communication en classe D. Il fixe également les règles de construction parasismique :

- règles PS applicables aux bâtiments, dites règles PS 92 (NF P 06-013 -DTU règles PS 92), AFNOR, décembre 1995.

- constructions parasismiques des maisons individuelles et des bâtiments assimilés - règles PS-MI 89 révisées 92 (NF P 06-014 - DTU règles PS-MI), CSTB, mars 1995.
- règles parasismiques 1969 révisées 1982 et annexes (DTU règles 69/82), Eyrolles, 1984 (à titre transitoire jusqu'au 1^{er} juillet 1998 pour les bâtiments d'habitation collective dont la hauteur est inférieure ou égale à 28 mètres).

Toute construction nouvelle, y compris les maisons individuelles, doit respecter les normes parasismiques.

AUTRES MESURES :

→ L'organisation des secours est mise en œuvre à l'échelle départementale sous la direction du Préfet suivant différents plans : plan ORSEC, plan rouge, plan hébergement...

→

OÙ S'INFORMER ?

A la Mairie.

A la Préfecture (Service Interministériel de la Défense et de la Protection Civile SID-PC) : 04.74.32.30.00. ou 04.74.32.30.24.

Au Conseil Général de l'Ain (direction des routes) : 04.74.32.32.32. (standard)

Au Service Départemental d'Incendie et de Secours de l'Ain (SDIS) : 04.74.32.80.40. (numéro d'urgence et en dehors des heures travaillées)

Les consignes de sécurité

Si vous faites construire, quelques éléments peuvent vous permettre de vérifier la prise en compte de certaines normes parasismiques.

- ✓ **L'EMPLACEMENT** : éviter les implantations trop proches des zones à risque "chutes de pierres" et "glissements de terrain".
- ✓ **LA FORME DU BATIMENT** : éviter les formes complexes sinon les décomposer en éléments de formes sensiblement rectangulaires séparés par un vide de 4 cm minimum.
- ✓ **LES FONDATIONS** : il serait souhaitable qu'une étude de sol soit réalisée, ce qui permettrait de dimensionner les fondations. Vérifier que les fondations ont été ancrées dans le sol et liées par un chaînage et qu'il y a une continuité entre la fondation et le reste de la construction.
- ✓ **LE CORPS DU BATIMENT** : vérifier que les chaînages horizontaux et verticaux sont prévus ou réalisés et qu'il existe des chaînages d'encadrement des ouvertures (portes et fenêtres) : selon leurs dimensions, ils seront reliés aux autres chaînages.
- ✓ Les cloisons intérieures en maçonnerie doivent comporter des chaînages à chaque extrémité, même dans le cas où elles comportent un bord libre.
- ✓ Pour les planchers, vérifier les ancrages et appuis des poutrelles et pré-dalles et leur liaison au chaînage horizontal.
- ✓ Les charpentes doivent être efficacement contreventées pour assurer leur rigidité.

Avant les premières secousses

- ✓ Informez-vous sur le risque et sur les consignes de sauvegarde.
- ✓ Privilégiez les constructions parasismiques.
- ✓ Repérez les points de coupure de gaz, eau, électricité.
- ✓ Fixez les appareils et les meubles lourds.
- ✓ Repérez un endroit pouvant servir d'abri.

Pendant

Si vous êtes à l'intérieur :

- ✓ Ne fuyez pas pendant les premières secousses.
- ✓ Mettez-vous à l'abri près d'un mur, d'un pilier porteur, sous des meubles solides, pour vous protéger des chutes d'objets.
- ✓ Eloignez-vous des fenêtres.

Si vous êtes à l'extérieur :

- ✓ Eloignez-vous de tout ce qui peut s'effondrer (bâtiments, ponts, fils électriques).
- ✓ A défaut, abritez-vous sous un porche.

Si vous êtes en voiture :



**Abritez-vous
sous un meuble**



**Eloignez-vous
des bâtiments**



**Coupez l'électricité
et le gaz**



Evacuez les bâtiments



Ecoutez la radio



**N'allez pas chercher
vos enfants à l'école**

- ✓ Arrêtez-vous si possible à distance de toute construction et de fils électriques.
- ✓ Ne descendez pas avant la fin des premières secousses.

Ne paniquez pas.

Après les premières secousses

- ✓ Evacuez le plus rapidement possible les lieux, emportez vos papiers d'identité, votre radio à pile, une lampe de poche et des piles de rechange, des vêtements chauds et vos médicaments et d'un peu d'argent.
- ✓ Eloignez-vous de tout ce qui peut s'effondrer.
- ✓ Coupez le gaz, l'électricité et l'eau.
- ✓ Ne fumez pas et ne provoquez ni flamme ni étincelle, pour éviter tout risque d'explosion ou d'incendie.
- ✓ En cas de fuite de gaz, ouvrez portes et fenêtres et prévenez les services de secours.
- ✓ Ecoutez la radio et suivez les instructions données par les autorités.
- ✓ N'allez pas chercher vos enfants à l'école ou au collège, l'équipe enseignante s'occupe d'eux.
- ✓ Ne prenez pas l'ascenseur.

LES RISQUES DE TRANSPORTS DE MATIERES DANGEREUSES

Qu'est-ce que le risque transport de matières dangereuses ?

Le risque de transport de matières dangereuses appelé aussi TMD est consécutif à un accident se produisant lors du transport soit par unité mobile (voie routière, ferroviaire ou fluviale), soit par lien fixe (gazoduc, oléoduc, ...). Il peut entraîner des conséquences graves voire irréversibles pour la population, les biens et l'environnement.

Quels sont les risques pour la population ?

Les produits dangereux sont nombreux. Ils peuvent être inflammables, toxiques, explosifs, corrosifs ou radioactifs.

Les principaux dangers sont :

- l'**explosion** occasionnée par un choc avec étincelles, par le mélange de produits, avec des risques de traumatismes directs ou par onde de choc,
- l'**incendie** à la suite d'un choc, d'un échauffement, d'une fuite, avec des risques de brûlures et d'asphyxie,
- la **dispersion** dans l'air (nuage toxique), l'eau et le sol de produits dangereux avec des risques d'intoxication par inhalation, par ingestion ou par contact et des risques pour l'environnement (animaux et végétaux) du fait de la pollution du sol ou de l'eau.

Ces manifestations peuvent être associées.

RISQUE TRANSPORT DE MATIERES DANGEREUSES **TRANSPORT DE SURFACE**



Ce document cartographique élaboré par les Services de l'Etat en juillet 2001 ne constitue pas un document réglementaire opposable aux tiers.

Ce document d'information a été élaboré en fonction des connaissances des phénomènes connus à cette date.

Il a été établi pour définir les zones dans lesquelles le maire devrait procéder à l'information des populations sur les risques majeurs, en application des lois du 22/07/1987 (art. 21) et du 30/07/2003, des décrets du 11/10/1980 et du 9/06/2004.

— Limite de commune IGN SCAN 25

— Axe répertorié dans le DDRM :
A404

- - - - - Axe non répertorié dans le DDRM :
RD1084

Echelle 1:25 000 0 0,25 0,5 0,75 1 km

RISQUE TRANSPORT DE MATIERES DANGEREUSES TRANSPORT SOUTERRAIN



Ce document cartographique élaboré par les Services de l'Etat en juillet 2001 ne constitue pas un document réglementaire opposable aux tiers.

Ce document d'information a été élaboré en fonction des connaissances des phénomènes connus à cette date.

Il a été établi pour définir les zones dans lesquelles le maire devrait procéder à l'information des populations sur les risques majeurs, en application des lois du 22/07/1987 (art. 21) et du 30/07/2003, des décrets du 11/10/1990 et du 9/06/2004.

— Limite de commune IGN SCAN 25
— Canalisation Gaz : GAZ DE FRANCE (GDF 100)

Echelle 1:25 000 0 0,25 0,5 0,75 1 km

LE RISQUE LIE AU TRANSPORTS DE MATIERES DANGEREUSES (T.M.D)

LE RISQUE DE TRANSPORT DE SURFACE DE MATIÈRES DANGEREUSES DANS LA COMMUNE DE PORT

Dans la commune de PORT, le risque de transport de matières dangereuses (TMD) est dû à la présence des axes routiers suivants :

L'**autoroute A404** relie l'A40 à Oyonnax, elle longe la limite Ouest de la commune.

La **route départementale RD1084** relie Lyon à Bellegarde-sur-Valserine ; elle traverse du Sud au Nord la commune.

A proximité de ces voies de circulation peuvent se trouver plusieurs établissements recevant du public (mairie, écoles, ensembles résidentiels, commerces), ainsi que plusieurs points sensibles (transformateur EDF...).

Bien que l'expérience montre que les accidents de TMD peuvent se produire en n'importe quel point des voies empruntées, il semble opportun d'appliquer l'information préventive en priorité aux axes de circulation supportant les grands flux de transport de matières dangereuses et de destiner cette information aux habitants résidant à moins de 200 mètres de part et d'autre de ces axes.

A noter : la route départementale RD1084 n'est pas répertoriée dans le Dossier Départemental des Risques Majeurs.

LES MESURES PRISES DANS LA COMMUNE

Au titre de leurs attributions, l'Etat, les sociétés de transports et le concessionnaire de l'autoroute (SAPRR) ont pris un certain nombre de mesures.

INFORMATION DE LA POPULATION :

→ L'information préventive des populations sur les risques encourus et les mesures de sauvegarde prises pour les en protéger est faite par le Maire à partir du Dossier Départemental sur les Risques Majeurs (DDRM) transmis par le Préfet et du Document d'Information Communal sur les Risques Majeurs (DICRIM) réalisé par la commune à partir des éléments présentés dans ce document.

Ces documents (DDRM et DICRIM) sont consultables en Mairie.

PRÉVENTION :

→ Pour les transports routiers, ferroviaires ou fluviaux, une réglementation rigoureuse assortie de contrôles porte sur :

- la formation des personnels de conduite,
- la construction de citernes selon des normes établies, avec des contrôles techniques réguliers,
- l'application stricte des règles de conduite et de circulation (temps de conduite, vitesse, stationnement, itinéraires de déviation, ...),

- l'identification et la signalisation des produits transportés : code de danger, code matière, fiche de sécurité.

AUTRES MESURES :

➔ Si un accident particulièrement grave survient, et en fonction des caractéristiques revêtues par celui-ci, différents plans de secours peuvent être mis en œuvre par le Préfet :

- Le Plan de Secours Spécialisé "Transport Matières Dangereuses" : approuvé par arrêté préfectoral du 22 avril 1993, il concerne spécialement l'organisation des secours en cas d'accident grave de transport de matières dangereuses par voie routière, autoroutière, ferrée, navigable ou par canalisations souterraines ; il prévoit les mesures à prendre et les moyens de secours à mettre en œuvre pour faire face aux accidents.
- Le Plan de Secours Spécialisé "Autoroutes" du département de l'Ain, approuvé par l'arrêté préfectoral du 8 février 1999 : ce plan a pour objectif de mettre sur pied et d'organiser une intervention rapide et massive des moyens de secours exceptionnels sur l'autoroute afin de :
 - porter secours aux usagers accidentés (ou sinistrés),
 - rétablir une circulation normale.

dans le cas où certains événements ne permettraient plus à la société concessionnaire de l'autoroute d'assurer normalement seule ses missions. Les événements susceptibles de donner lieu à un déclenchement de ce PSS sont les suivants :

- un accident impliquant un très grand nombre de véhicules bloqués et de victimes,
- des conditions météorologiques particulières (enneigement exceptionnel, verglas, brouillard, grand vent, etc.) rendant la circulation très difficile,
- des incidents ou accidents graves dans les tunnels et sur les viaducs,
- un accident de transport en commun,
- un accident de transport de matières dangereuses ou polluantes.
- le plan Rouge : il s'applique aux événements faisant de nombreuses victimes ;
- le plan ORSEC : il peut être déclenché lors de la survenance de catastrophes de toute nature

OÙ S'INFORMER ?

A la Mairie.

A la Préfecture (Service Interministériel de la Défense et de la Protection Civile SID-PC) : 04.74.32.30.00. ou 04.74.32.30.24.

Au Conseil Général de l'Ain (direction des routes) : 04.74.32.32.32. (standard)

Au Service Départemental d'Incendie et de Secours de l'Ain (SDIS) : 04.74.32.80.40. (numéro d'urgence et en dehors des heures travaillées)

Auprès de l'exploitant : S.A.P.R.R. (Société d'Autoroutes Paris Rhin Rhône) Centre d'information téléphonique : 0 825 45 10 77. (0,15 € TTC la minute)

Consignes de sécurité

Avant

- ✓ Informez-vous en Mairie sur les risques et les consignes de mise à l'abri.

Pendant

Si vous êtes témoin de l'accident :

- ✓ Arrêtez toute activité et prévenez les Services de Secours en précisant le lieu, la nature du moyen de transport, le nombre approximatif de victimes et **les numéros du produit visibles sur le panneau orange**.
- ✓ Si des victimes sont à dénombrer, surtout ne les déplacez pas sauf en cas d'incendie ou de menace d'explosion.
- ✓ Si le véhicule ou le réservoir prend feu ou si un nuage toxique vient vers vous, éloignez-vous de l'accident d'au moins 300 mètres (si possible dans une direction différente des fumées dégagées) et mettez-vous à l'abri dans un bâtiment.

Si vous entendez la sirène :

- ✓ Rejoignez le bâtiment le plus proche, fermez toutes les ouvertures et bouchez les entrées d'air, arrêtez ventilation et climatisation.
- ✓ Eloignez-vous des portes et fenêtres.
- ✓ Ne fumez pas, ne provoquez ni flamme, ni étincelle.
- ✓ Ne téléphonez pas, libérez les lignes pour les secours.
- ✓ N'allez pas chercher vos enfants à l'école ou au collège, l'équipe enseignante s'occupe d'eux.
- ✓ Ecoutez la radio et suivez les instructions données par les autorités.
- ✓ En cas d'irritation des yeux et de la peau, lavez-vous abondamment et si possible changez-vous.
- ✓ Ne sortez qu'en fin d'alerte ou sur ordre d'évacuation.

Si l'ordre d'évacuation est lancé :

- ✓ Munissez-vous d'une radio, de vêtements chauds, de vos médicaments indispensables, de vos papiers personnels et d'un peu d'argent.
- ✓ Suivez strictement les consignes données par radio et les véhicules munis de haut-parleur.
- ✓ Coupez le gaz et l'électricité.
- ✓ Fermez à clé les portes extérieures.
- ✓ Dirigez-vous avec calme vers le point de rassemblement fixé.

Après

- ✓ Respectez les consignes qui vous seraient données par les Services de Secours.
- ✓ Si vous êtes à l'abri, à la fin de l'alerte, aérez le local dans lequel vous étiez réfugié.



Enfermez-vous
dans un bâtiment



Ecoutez la radio



Bouchez toutes
les arrivées d'air



N'allez pas chercher
vos enfants à l'école

{ EMBED Image
Microsoft Word }

Ne téléphonez pas



Ni flamme, ni fumée.
Ne fumez pas