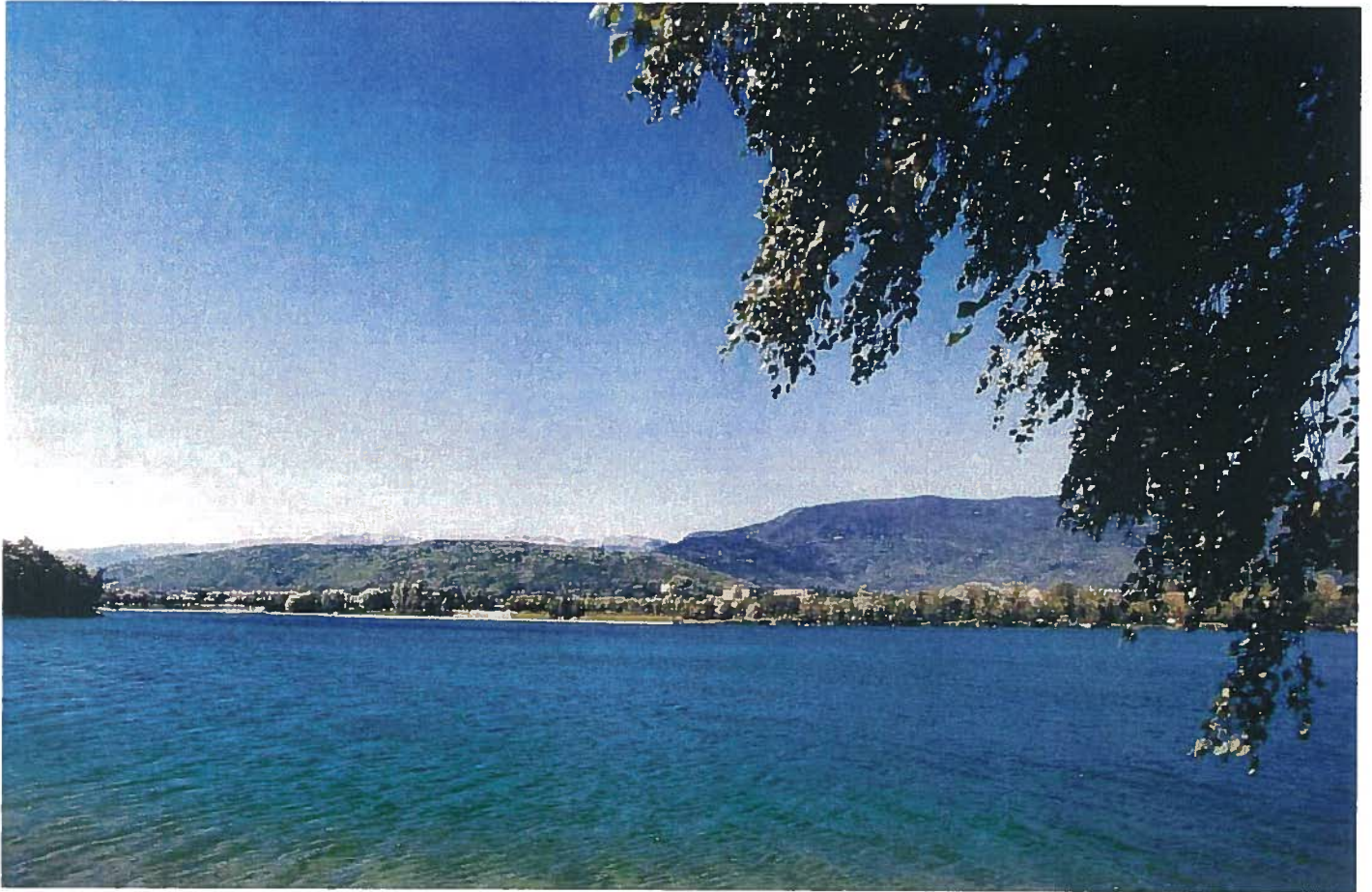


DIVONNE-LES-BAINS



DOCUMENT D'INFORMATION COMMUNAL SUR LES RISQUES MAJEURS (DICRIM)

(conformément au Décret n°2004-554 du 9 juin 2004)

Les numéros utiles

Mairie 04 50 20 03 49

❖	Sapeurs Pompiers	18
❖	Appel d'urgence	112
❖	SAMU	15
❖	Police ou Gendarmerie	17
❖	Préfecture	04.74.32.30.00
❖	Météo France	32.50 ou 0.892.680.201
❖	Bison futé	0.826.022.022

En cas de crues :

Consultez le site internet : www.vigicrues.ecologie.gouv.fr

Les sites internet :

Carte de vigilance et prévisions : <http://www.meteo.fr>
Trafic et conditions de circulation : <http://www.bison-fute.equipement.gouv.fr>
Informations sur les crues : <http://www.rdbrmc.com/hydroreel2>

La radio

La radio est une source importante d'informations. Il est donc nécessaire de disposer d'une radio à piles, utilisable en toute circonstance.

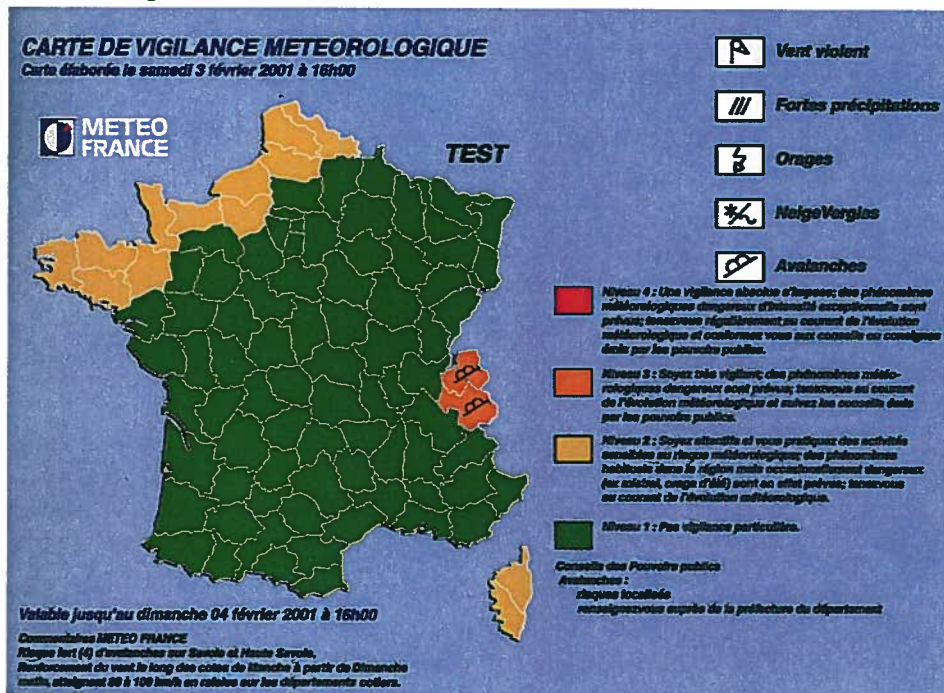
En cas d'urgence, écoutez :

France Inter : 94,4 ou 93,5 MHz
France Info FM : 101,1 MHz
France Info AM : 603 KHz
France Bleu Pays de Savoie FM : 103,9 ou 106,1 MHz

L'Alerte Météorologique : Quel danger fera-t-il demain?

Le territoire métropolitain est soumis à des événements météorologiques dangereux. En raison de leur intensité, de leur durée ou de leur étendue, ces phénomènes peuvent avoir des conséquences graves sur la sécurité des personnes et l'activité économique. L'anticipation et la réactivité en cas de survenue de ces phénomènes sont essentielles ...

Pour cela, Météo France diffuse tous les jours, une carte de vigilance, à 6 heures et à 16 heures informant les autorités et le public des dangers météorologiques pouvant toucher le département dans les 24 heures.



Quatre couleurs (**rouge**, **orange**, **jaune**, **vert**) précisent le niveau de vigilance. Si le département est **orange**, cela indique un phénomène dangereux ; s'il est **rouge**, un phénomène dangereux et exceptionnel.

Des conseils de comportement accompagnent la carte

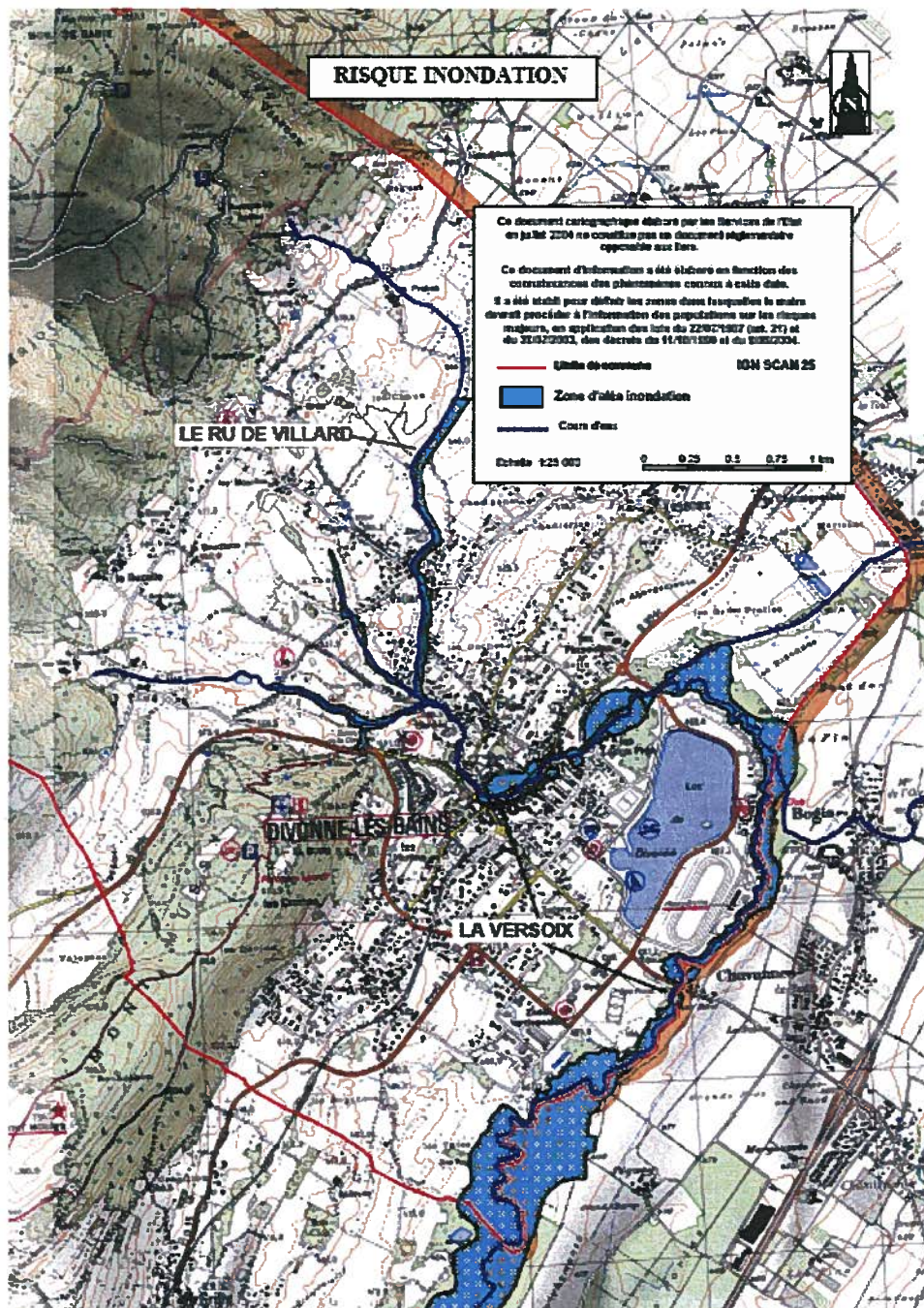
Si votre département est orange	Si votre département est rouge
VENT FORT <ul style="list-style-type: none">Risque de chute de branches et d'objets diversRisque d'obstacles sur les voies de circulationRanger ou fixer les objets susceptibles d'être emportésLimiter vos déplacements	VENT FORT <ul style="list-style-type: none">Risque de chute d'arbres et d'objets diversRuissellement importantEvitez les déplacements
FORTES PRECIPITATIONS <ul style="list-style-type: none">Visibilité réduiteRisque d'inondationsLimiter vos déplacementsNe vous engagez ni à pied ni en voiture sur une voie isolée	FORTES PRECIPITATIONS <ul style="list-style-type: none">Visibilité réduiteRisque d'inondations importantEvitez les déplacementsNe laissez pas une zone inondée, ni à pied, ni en voiture.
ORAGES <ul style="list-style-type: none">Evitez l'utilisation du téléphone et des appareils électriquesNe vous abritez pas sous les arbresLimiter vos déplacements	ORAGES <ul style="list-style-type: none">Evitez l'utilisation du téléphone et des appareils électriquesNe vous abritez pas sous les arbresEvitez les déplacements
NEIGE/VERGLAS <ul style="list-style-type: none">Roads difficile et trajectoire glissantePréparez votre déplacement et votre itinéraireRenseignez-vous auprès de votre centre régional d'information et de coordination routière	NEIGE/VERGLAS <ul style="list-style-type: none">Roads impraticable et trajectoire glissanteEvitez les déplacementsRenseignez-vous auprès de votre centre régional d'information et de coordination routière
AVALANCHES <ul style="list-style-type: none">Interdisez-vous sur l'ouverture et l'état des secteurs routiers en altitudeConformez-vous aux instructions et consignes de sécurité en vigueur dans les stations de ski et communes de montagneLa pratique du ski hors pistes isolées et ouvertes est particulièrement dangereuse	AVALANCHES <ul style="list-style-type: none">Evitez, sous urgence, tout déplacement sur les secteurs routiers d'altitudeConformez-vous strictement aux mesures d'interdiction et consignes de sécurité mises en œuvre dans les stations de ski et communes de montagne

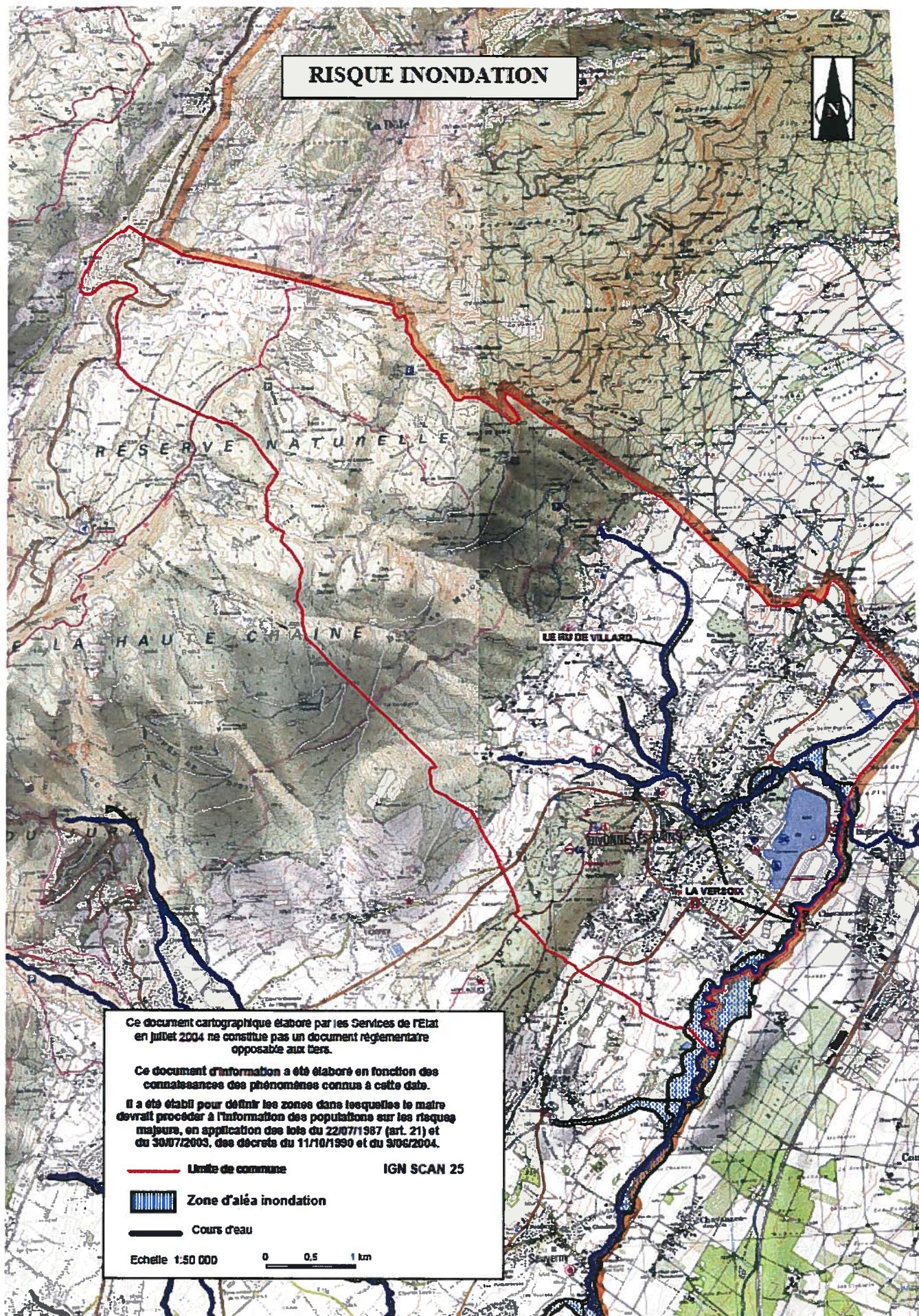
Suivez-les ...

Vous serez prévenus par les médias (radios, télévision)

Vous pouvez consulter le site www.meteo.fr

CARTES DE LOCALISATION DES RISQUES MAJEURS





Carte du risque d'inondation

LES ARRÊTÉS DE CATASTROPHE NATURELLE

La commune de DIVONNE-LES-BAINS a été déclarée sinistrée par :

- l'arrêté du 16 mars 1990, publié au Journal Officiel du 23 mars 1990 suite aux inondations et coulées de boue du 13 au 18 février 1990 ;
- l'arrêté du 7 décembre 1990, publié au Journal Officiel du 19 décembre 1990 suite aux inondations et coulées de boue des 27 et 28 juin 1990 ;
- l'arrêté du 11 mars 1992, publié au Journal Officiel du 29 mars 1992 suite aux inondations et coulées de boue du 13 au 14 novembre 1991 ;
- l'arrêté du 21 septembre 1992, publié au Journal Officiel du 15 octobre 1992 suite aux inondations et coulées de boue des 30 mai et 1^{er} juin 1992.

LES INONDATIONS

Elles peuvent se traduire par :

- ✓ des inondations de plaine : débordements de cours d'eau, remontée de nappes phréatiques, stagnation des eaux pluviales,
- ✓ des crues torrentielles,
- ✓ un ruissellement en secteur urbain.

L'ampleur de l'inondation est fonction de :

- ✓ l'intensité et la durée des précipitations,
- ✓ la surface et la pente du bassin versant,
- ✓ la couverture végétale et la capacité d'absorption du sol,
- ✓ la présence d'obstacles à la circulation des eaux,

Elle peut être aggravée, à la sortie de l'hiver, par la fonte des neiges.

Les risques d'inondations dans la commune

La commune est concernée par des risques d'inondations de crues torrentielles en milieu urbain provoquées par les débordements des ruisseaux de la Versoix (ou Divonne) et du ru de Villard à la suite de fortes précipitations ou d'orages.

Les inondations résultent souvent d'une insuffisance du dimensionnement des ouvrages et du lit des cours d'eau dans les zones urbanisées. Elles peuvent affecter le centre ville, comme cela s'est produit dans les années 30.

Par ailleurs, le sous dimensionnement du réseau peut également provoquer quelques problèmes de ruissellements localisés.

Les mesures prises dans la commune

Au titre de leurs attributions respectives, le Préfet et les services de l'Etat ont pris un certain nombre de mesures pour la commune.

INFORMATION A LA POPULATION :

- ⇒ L'information préventive des populations sur les risques encourus et les mesures de sauvegarde prises pour les en protéger est faite par le Maire à partir du Dossier Départemental sur les Risques Majeurs (DDRM) transmis par le Préfet et du Document d'Information Communal sur les Risques Majeurs (DICRIM) réalisé par la commune à partir des éléments présentés dans ce document.

Ces documents (DDRM et DICRIM) sont consultables en Mairie.

PRÉVENTION :

- ⇒ La commune adhère à la Communauté de Communes du Pays de Gex qui regroupe 26 communes.
- ⇒ Un contrat de rivière transfrontalier « Pays de Gex-Léman » a été élaboré conjointement par la Communauté de Communes du Pays de Gex et l'Etat de Genève, dans le cadre de leur coopération sur l'amélioration de la qualité des milieux aquatiques naturels. Il a pour objectifs de :
- Améliorer la qualité de l'eau des rivières pour garantir les multiples usages (réduction des sources de pollution) ;
 - Satisfaire les besoins de la population sans mettre en péril l'écosystème aquatique ;
 - Protéger les lieux habités en respectant l'espace de liberté de la rivière (gestion de l'urbanisation, maîtrise des eaux pluviales) ;
 - Réhabiliter les cours d'eau en tant qu'axe de vie (restauration des berges, entretien des cours d'eau et des marais, diversification de la faune et de la flore) ;
 - Valoriser les milieux aquatiques (réhabilitation du patrimoine bâti et naturel) ;
 - Connaître les rivières pour mieux les protéger.

Il prévoit la réalisation de nombreux travaux sur une période de 7 ans (de 2003 à 2010).

PROTECTION :

- ⇒ Pour la commune de DIVONNE-LES-BAINS, les travaux projetés sont :
- La remise à l'air libre de la Versoix au niveau du parking du Casino et de l'Office de Tourisme avec mise en place d'une vanne clapet afin de protéger le centre ville.
- ⇒ Les cours d'eau sont surveillés et régulièrement entretenus par la commune et les associations de pêcheurs pour éviter une diminution des capacités d'écoulement
- ⇒ Afin de lutter contre les problèmes de ruissellement, des bassins de rétention ont été construits pour deux ensembles d'immeubles (l'Orangerie du Château et « Divona Parc »)

AUTRES MESURES :

Les services de l'Etat qui peuvent intervenir sur la commune :

- les centres de secours (Sapeurs Pompiers),
- la Direction Départementale de l'Equipeement (DDE) pour le déblaiement de la voirie,
- la Direction Départementale de l'Agriculture et de la Forêt (DDAF) qui a la responsabilité de la police des eaux des ruisseaux précédemment cités.

Dans l'hypothèse d'une inondation exceptionnelle qui entraînerait un besoin de secours dépassant les possibilités locales, l'organisation de ceux-ci serait mise en oeuvre à l'échelle départementale sous la

direction du Préfet dans le cadre d'une cellule de crise : plan ORSEC, plan d'hébergement, plan rouge (nombreuses victimes), plan eau potable.

Où s'informer

A la Mairie : 04.50.20.03.49.

A la Préfecture (Service Interministériel de la Défense et de la Protection Civile : SID-PC) : 04.74.32.30.00. ou 04.74.32.30.22.

A la Direction Départementale de l'Équipement (DDE) : 04.74.45.62.37.

A la Direction Départementale de l'Agriculture et de la Forêt (DDAF) : 04.74.32.39.99.

Les consignes de sécurité

- ✓ Informez-vous en Mairie sur le risque et sa localisation.
- ✓ Mettez hors d'atteinte des inondations vos papiers importants, vos objets de valeur, les matières polluantes et toxiques, les produits flottants...

Avant

A l'annonce de la montée des eaux :

- ✓ Coupez vos compteurs électriques et de gaz.
- ✓ Surélevez les meubles du rez-de-chaussée.
- ✓ Fermez et bouchez les portes, fenêtres, soupiraux, aérations...pour ralentir l'arrivée des eaux et limiter les dégâts.
- ✓ Montez à l'étage avec : eau potable, vivres, papiers d'identité, radio à piles, lampe de poche, piles de rechange, vêtements chauds et vos médicaments.
- ✓ Conduisez les animaux d'élevage sur les hauteurs.
- ✓ Si vous avez un téléphone portable, veillez à ce qu'il soit toujours en charge.

Pendant

- ✓ Ne téléphonez plus, libérez les lignes pour les secours.
- ✓ N'allez pas chercher vos enfants à l'école ou au collège. Ils sont mis à l'abri par le personnel de l'établissement scolaire.
- ✓ Ne pas cherchez à rejoindre les membres de votre famille, ils sont eux aussi protégés.
- ✓ Ecoutez la radio pour vous informer et connaître les consignes à suivre.
- ✓ Dans le cas d'un orage violent, mettez à l'abri ce qui pourrait être emporté par le ruissellement.

A l'annonce de l'ordre d'évacuation :

- ✓ Ne paniquez pas et quittez votre domicile muni d'un sac contenant vos papiers d'identité, des vêtements chauds, vos médicaments et de l'argent.
- ✓ Empruntez les itinéraires d'évacuation qui seront indiqués.
- ✓ Si vous n'êtes pas en danger, aidez vos voisins et en priorité, les personnes âgées ou handicapées et les familles ayant de jeunes enfants.
- ✓ Si vous ne voulez pas évacuer, informez-en la Mairie.

Après

- ✓ Ne rétablissez l'électricité et le gaz qu'après contrôle des installations (installations sèches) et assurez-vous en Mairie que l'eau du robinet est potable.
- ✓ Aérez, désinfectez et chauffez dès que possible.
- ✓ Faites l'inventaire de vos dommages éventuels et préparez vos dossiers d'assurance, informez la Mairie des dégâts subis.

Ne traversez une zone inondée ni à pied, ni en voiture.



Fermez les portes,
les aérations



Coupez l'électricité
et le gaz



Montez immédiatement
à pied dans les étages



Ecoutez la radio

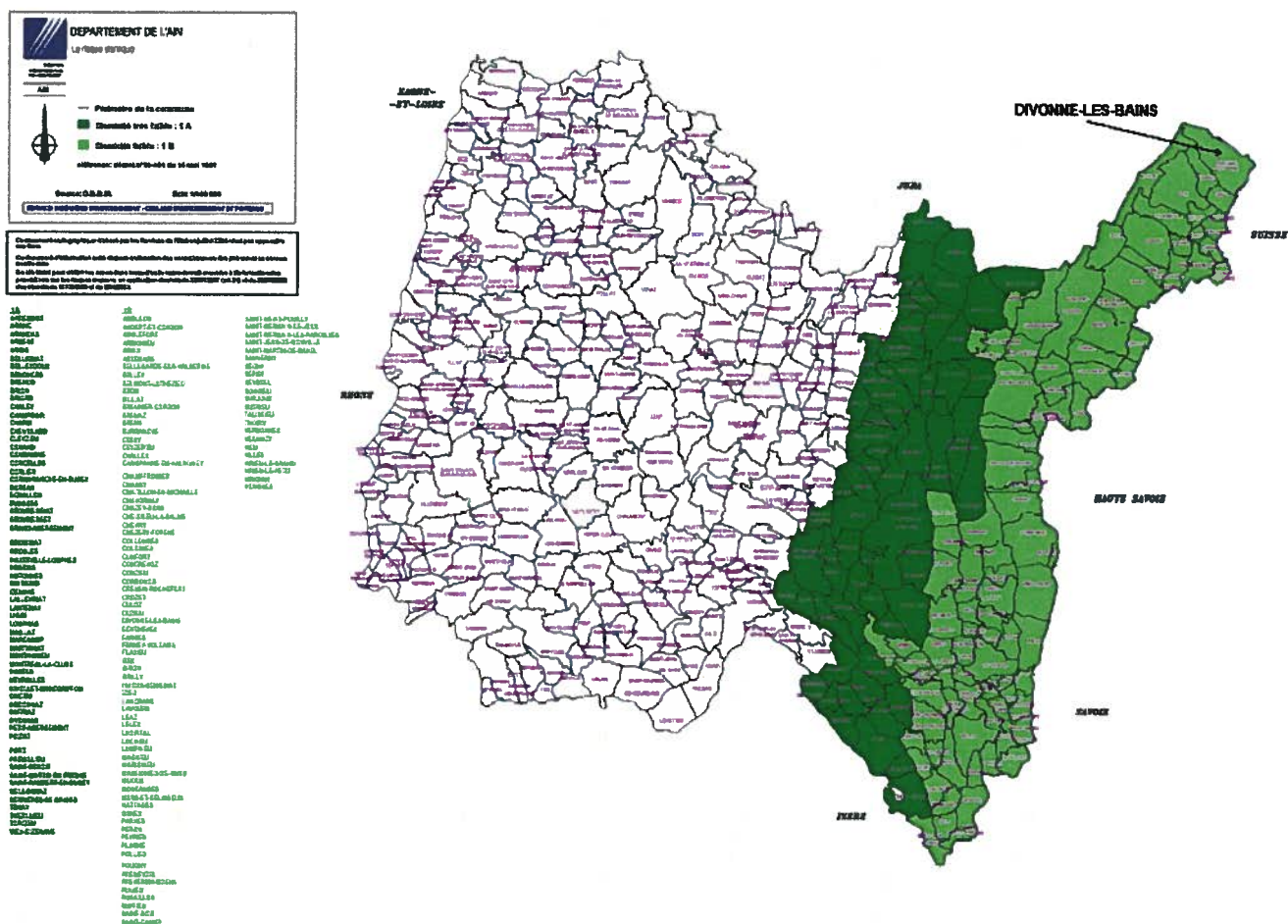


N'allez pas chercher
vos enfants à l'école



Ne téléphonez pas

CARTE DE LOCALISATION DES RISQUES MAJEURS



Carte de sismicité

LES SEISMES

Qu'est-ce qu'un séisme ?

Un séisme ou tremblement de terre provient de la fracture brutale des roches en profondeur créant des failles dans le sol et parfois en surface, et se traduisant par des vibrations du sol transmises aux bâtiments. Les dégâts observés sont fonction de l'amplitude, de la durée et de la fréquence des vibrations.

Par quoi se caractérise-t-il ?

Un séisme est caractérisé par :

- ✓ **son foyer** : c'est le point de départ du séisme.
- ✓ **sa magnitude** : elle mesure l'énergie libérée, c'est à dire la puissance de séisme. L'échelle de Richter définit cette mesure.
- ✓ **son intensité** : variable en un lieu donné selon sa distance au foyer, elle mesure les dégâts provoqués en ce lieu. Plusieurs échelles d'intensité ont été définies. Une des plus utilisées est l'échelle MSK créée en 1964. Depuis janvier 1997, la France utilise une nouvelle échelle adoptée par les pays européens, EMS 92.
- ✓ **la fréquence et la durée des vibrations** : ces deux paramètres ont une incidence fondamentale sur les effets en surface.
- ✓ **la faille provoquée** (verticale ou inclinée) : elle peut se propager en surface.

Les risques de séisme dans le département

Un zonage physique de la France (décret du 14 mai 1991) a été élaboré créant 5 zones.

- ✓ **zone 0** : sismicité négligeable,
- ✓ **zone 1a** : sismicité très faible,
- ✓ **zone 1b** : sismicité faible,
- ✓ **zone II** : sismicité moyenne,
- ✓ **zone III** : sismicité forte.

Le département de l'Ain est concerné par les zones 0, 1a et 1b.

Echelle d'équivalence

Intensité Echelle EMS 92	Secousse	Effets de la secousse	Magnitude Echelle Richter
I	Imperceptible	La secousse n'est pas perçue par les personnes.	1,5
II	A peine ressentie	Les vibrations ne sont ressenties que par quelques individus au repos dans leur habitation.	
III	Faible	L'intensité de la secousse est faible et n'est ressentie que par quelques personnes à l'intérieur des constructions. Des observateurs attentifs notent un léger balancement des objets suspendus ou des lustres.	2,5
IV	Ressentie par beaucoup	Le séisme est ressenti à l'intérieur des constructions par beaucoup de personnes, mais très peu le perçoivent à l'extérieur. Certains dormeurs sont réveillés. La population n'est pas effrayée par l'amplitude de la vibration. Les fenêtres, les portes et les assiettes tremblent. Les objets suspendus se balancent.	3,5
V	Forte	Le séisme est ressenti à l'intérieur des constructions par de nombreuses personnes et par quelques personnes à l'extérieur. De nombreux dormeurs s'éveillent, quelques-uns sortent en courant. Les constructions sont agitées d'un tremblement général. Les objets suspendus sont animés d'un large balancement. Les assiettes et les verres se choquent. La secousse est forte. Le mobilier lourd tombe. Les portes et fenêtres ouvertes battent avec violence ou claquent.	
VI	Légers dommages	Le séisme est ressenti par la plupart des personnes, aussi bien à l'intérieur qu'à l'extérieur. De nombreuses personnes sont effrayées et se précipitent vers l'extérieur. Les objets de petite taille tombent. De légers dommages sur la plupart des constructions ordinaires apparaissent : fissurations des plâtres, chutes de petits débris de plâtres.	4,5
VII	Dommages significatifs	La plupart des personnes sont effrayées et se précipitent dehors. Le mobilier est renversé et les objets suspendus tombent en grand nombre. Beaucoup de bâtiments ordinaires sont modérément endommagés : fissurations des murs, chutes de parties de cheminées.	5,5
VIII	Dommages importants	Dans certains cas, le mobilier se renverse. Les constructions subissent des dommages : chutes de cheminées, lézardes larges et profondes dans les murs, effondrements partiels éventuels.	6
IX	Destructive	Les monuments et les statues se déplacent ou tournent sur eux-mêmes. Beaucoup de bâtiments s'effondrent en partie, quelques-uns entièrement.	
X	Très destructive	Beaucoup de constructions s'effondrent.	7
XI	Dévastatrice	La plupart des constructions s'effondrent.	8
XII	Catastrophique	Pratiquement toutes les structures au-dessus et au-dessous du sol sont gravement endommagées ou détruites.	8,8

Le risque sismique dans la commune

Un zonage physique de la France (décret du 14 mai 1991) a été élaboré créant 5 zones.

- **zone 0** : sismicité négligeable,
- **zone 1a** : sismicité très faible,
- **zone 1b** : sismicité faible,
- **zone II** : sismicité moyenne,
- **zone III** : sismicité forte.

Le département de l'Ain est concerné par les zones 0, 1a et 1b.

La commune de DIVONNE-LES-BAINS est située **en zone 1b** (zone à risque sismique, faible mais non négligeable).

La commune n'a ressenti aucun séisme à ce jour.

Les mesures prises dans la commune

Au titre de leurs attributions respectives, le Préfet et les services de l'Etat ont pris un certain nombre de mesures pour la commune.

INFORMATION DE LA POPULATION :

- ⇒ L'information préventive des populations sur les risques encourus et les mesures de sauvegarde prises pour les en protéger est faite par le Maire à partir du Dossier Départemental sur les Risques Majeurs (DDRM) transmis par le Préfet et du Document d'Information Communal sur les Risques Majeurs (DICRIM) réalisé par la commune à partir des éléments présentés dans ce document.

Ces documents (DDRM et DICRIM) sont consultables en Mairie.

PRÉVENTION :

- ⇒ Des **mesures préventives** et notamment des règles de constructions parasismiques sont à appliquer suivant les textes réglementaires suivants :

La loi n°87-565 du 22 juillet 1987 fait référence à l'exposition au risque sismique ; son article 41 renvoie à l'élaboration de règles parasismiques.

Le décret 91-461 du 14 mai 1991 définit les dispositions applicables aux bâtiments, équipements et installations nouveaux.

La loi n°95-101 du 2 février 1995 renforce la prise en compte des risques naturels dans les plans d'urbanisme et les Plans de Prévention des Risques naturels prévisibles.

L'arrêté du 10 mai 1993 fixe les règles parasismiques applicables aux installations soumises à la législation sur les installations classées (publié dans le Journal Officiel du 17 juillet 1993).

L'arrêté du 15 septembre 1995 traite des ponts "à risque normal".

L'arrêté interministériel du 29 mai 1997 abroge l'arrêté du 16 juillet 1992. Il précise la répartition des bâtiments en 4 classes : pas d'activité humaine en classe A, les maisons individuelles en classe B, les établissements recevant du public en B et C, les centres de secours et de communication en classe D. Il fixe également les règles de construction parasismique :

- règles PS applicables aux bâtiments, dites règles PS 92 (NF P 06-013 -DTU règles PS 92), AFNOR, décembre 1995.

- constructions parasismiques des maisons individuelles et des bâtiments assimilés - règles PS-MI 89 révisées 92 (NF P 06-014 - DTU règles PS-MI), CSTB, mars 1995.

- règles parasismiques 1969 révisées 1982 et annexes (DTU règles 69/82), Eyrolles, 1984 (à titre transitoire jusqu'au 1er juillet 1998 pour les bâtiments d'habitation collective dont la hauteur est inférieure ou égale à 28 mètres).

Toute construction nouvelle, y compris les maisons individuelles, doit respecter les normes parasismiques.

AUTRES MESURES :

- ⇒ L'organisation des secours est mise en oeuvre à l'échelle départementale sous la direction du Préfet suivant différents plans : plan ORSEC, plan rouge, plan hébergement...
- ⇒ Le risque sismique dans le département de l'Ain est répertorié dans la cartographie du présent document.

Où s'informer

A la Mairie : 04.50.20.03.49.

A la Préfecture (Service Interministériel de la Défense et de la Protection Civile : SID-PC) : 04.74.32.30.00. ou 04.74.32.30.22.

A la Direction Départementale de l'Équipement (DDE) : 04.74.45.62.37.

Les consignes de sécurité

Si vous faites construire, quelques éléments peuvent vous permettre de vérifier la prise en compte de certaines normes parasismiques.

- ✓ **L'EMPLACEMENT** : éviter les implantations trop proches des zones à risque "chutes de pierres" et "glissements de terrain".
- ✓ **LA FORME DU BATIMENT** : éviter les formes complexes sinon les décomposer en éléments de formes sensiblement rectangulaires séparés par un vide de 4 cm minimum.

- ✓ **LES FONDATIONS** : il serait souhaitable qu'une étude de sol soit réalisée, ce qui permettrait de dimensionner les fondations. Vérifier que les fondations ont été ancrées dans le sol et liées par un chaînage et qu'il y a une continuité entre la fondation et le reste de la construction.
- ✓ **LE CORPS DU BATIMENT** : vérifier que les chaînages horizontaux et verticaux sont prévus ou réalisés et qu'il existe des chaînages d'encadrement des ouvertures (portes et fenêtres) : selon leurs dimensions, ils seront reliés aux autres chaînages.
- ✓ Les cloisons intérieures en maçonnerie doivent comporter des chaînages à chaque extrémité, même dans le cas où elles comportent un bord libre.
- ✓ Pour les planchers, vérifier les ancrages et appuis des poutrelles et pré-dalles et leur liaison au chaînage horizontal.
- ✓ Les charpentes doivent être efficacement contreventées pour assurer leur rigidité.

Avant les premières secousses

- ✓ Informez-vous sur le risque et sur les consignes de sauvegarde.
- ✓ Privilégiez les constructions parasismiques.
- ✓ Repérez les points de coupure de gaz, eau, électricité.
- ✓ Fixez les appareils et les meubles lourds.
- ✓ Repérez un endroit pouvant servir d'abri.

Pendant

Si vous êtes à l'intérieur :

- ✓ Ne fuyez pas pendant les premières secousses.
- ✓ Mettez-vous à l'abri près d'un mur, d'un pilier porteur, sous des meubles solides, pour vous protéger des chutes d'objets.
- ✓ Eloignez-vous des fenêtres.

Si vous êtes à l'extérieur :

- ✓ Eloignez-vous de tout ce qui peut s'effondrer (bâtiments, ponts, fils électriques).
- ✓ A défaut, abritez-vous sous un porche.

Si vous êtes en voiture :

- ✓ Arrêtez-vous si possible à distance de toute construction et de fils électriques.
- ✓ Ne descendez pas avant la fin des premières secousses.

Ne paniquez pas.

Après les premières secousses

- ✓ Evacuez le plus rapidement possible les lieux, emportez vos papiers d'identité, votre radio à pile, une lampe de poche et des piles de rechange, des vêtements chauds et vos médicaments et d'un peu d'argent.
- ✓ Eloignez-vous de tout ce qui peut s'effondrer.
- ✓ Coupez le gaz, l'électricité et l'eau.
- ✓ Ne fumez pas et ne provoquez ni flamme ni étincelle, pour éviter tout risque d'explosion ou d'incendie.
- ✓ En cas de fuite de gaz, ouvrez portes et fenêtres et prévenez les services de secours.
- ✓ Ecoutez la radio et suivez les instructions données par les autorités.
- ✓ N'allez pas chercher vos enfants à l'école ou au collège, l'équipe enseignante s'occupe d'eux.
- ✓ Ne prenez pas l'ascenseur.



**Abritez-vous
sous un meuble**



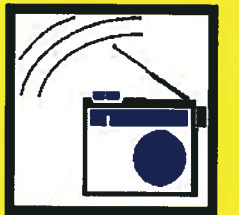
**Eloignez-vous
des bâtiments**



**Coupez l'électricité
et le gaz**



Evacuez les bâtiments



Ecoutez la radio



**N'allez pas chercher
vos enfants à l'école**

LES CAVITES SOUTERRAINES

Les différents types de cavités souterraines

- √ les cavités naturelles : ce sont des vides souterrains qui proviennent :
 - soit de la dissolution de la matière dans les calcaires et dans les gypses, c'est le phénomène de **karstification** (ouverture d'avens, de gouffres, de grottes ...),
 - soit de l'érosion mécanique dans des sols hétérogènes à granularité étendue, c'est le phénomène de **suffosion**.
- √ les cavités d'origine strictement minière (chambres, galeries...), qui ont été creusées par l'homme pour l'exploitation de roches ou de minerais.

Quel est le risque associé à la présence d'une cavité ?

Il peut se traduire par :

- √ un affaissement qui se traduit par la formation en surface d'une cuvette de quelques dizaines à quelques centaines de mètres de diamètre.
- √ un effondrement brutal de l'ensemble des terrains compris entre le fond de la cavité et la surface : les bords de la zone effondrée sont plus abrupts et des crevasses ouvertes peuvent apparaître.

Les affaissements sont en général prévisibles (signes annonciateurs) alors que les effondrements se produisent souvent en quelques secondes.

Par ailleurs, la présence d'une cavité peut constituer un danger pour les personnes si elle est mal connue.

Les risques liés aux cavités dans la commune

Des cavités souterraines ont été inventoriées par le BRGM (Bureau des Recherches Géologiques et Minières) et répertoriées dans une base de données.

En raison du caractère local et ponctuel de ce risque, il n'a pas fait l'objet de représentation cartographique.

Les mesures prises dans la commune

Au titre de leurs attributions respectives, le Préfet et les services de l'Etat ont pris un certain nombre de mesures pour la commune.

INFORMATION DE LA POPULATION :

- ⇒ L'information préventive des populations sur les risques encourus et les mesures de sauvegarde prises pour les en protéger est faite par le Maire à partir du Dossier Départemental sur les Risques

Majeurs (DDRM) transmis par le Préfet et du Document d'Information Communal sur les Risques Majeurs (DICRIM) réalisé par la commune à partir des éléments présentés dans ce document.

Ces documents (DDRM et DICRIM) sont consultables en Mairie.

PRÉVENTION :

- ⇒ Le BRGM (Bureau des Recherches Géologiques et Minières) a établi une base de données qui recense l'ensemble des cavités souterraines reconnues par ce service à ce jour à partir notamment d'inventaires départementaux et communaux et d'archives (BRGM, Laboratoire Régionaux des Ponts et Chaussées, INERIS,...).
- ⇒ L'accès aux carrières d'exploitation est interdit à toute personne étrangère au chantier

AUTRES MESURES :

- ⇒ En cas de danger ou d'événements entraînant des conséquences sur les biens ou la vie des personnes, le Service Départemental d'Incendie et de Secours (SDIS) intervient et prend les premières mesures de sauvetage ou d'évacuation. Il est assisté, lorsque l'événement le nécessite, par les services de Gendarmerie (mesures relatives à la circulation, à la mise en place d'un périmètre de sécurité...) et de la Direction Départementale de l'Équipement (travaux de déblaiement, de renforcement...)

La Préfecture est alertée dès la survenance du risque.

Si l'ampleur ou la gravité de l'événement dépasse les moyens locaux, différents plans de secours peuvent être mis en oeuvre par le Préfet : plan rouge (s'appliquant aux événements faisant de nombreuses victimes), plan ORSEC, plan hébergement...

Où s'informer

A la Mairie : 04.50.20.03.49.

A la Préfecture (Service Interministériel de la Défense et de la Protection Civile : SID-PC) : 04.74.32.30.00. ou 04.74.32.30.22.

A la Direction Départementale de l'Équipement (DDE) : 04.74.45.62.37.

Au Bureau de Recherches Géologiques et Minières (BRGM) : Tél. 04.72.82.11.50.

Les consignes de sécurité

Avant

- ✓ Informez-vous en Mairie des risques encourus et des consignes de sauvegarde.

Pendant

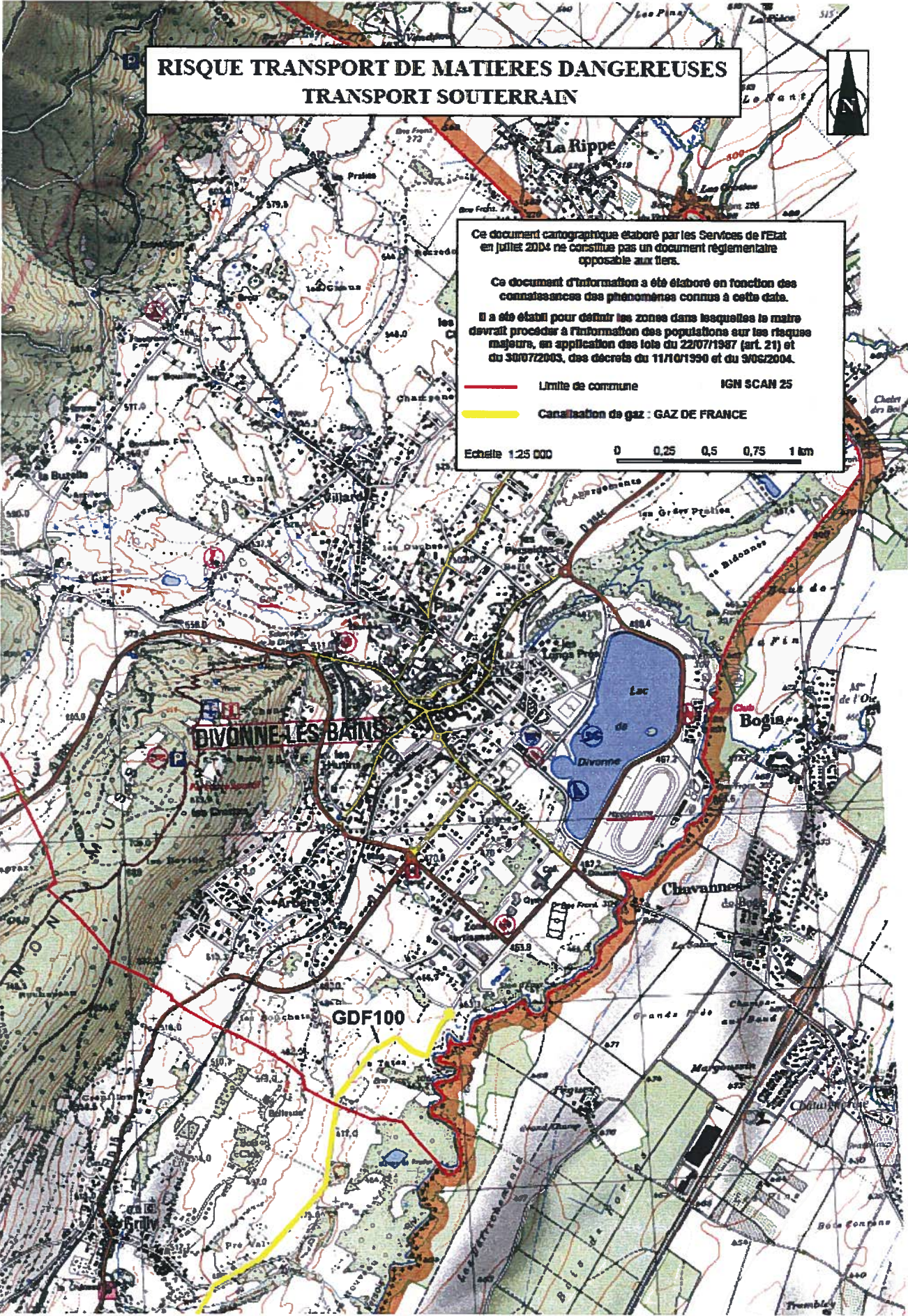
- ✓ Fuyez le danger, vous devez réagir très vite pour sauver votre vie.
- ✓ Ne revenez pas sur vos pas, vous iriez au devant du danger.
- ✓ N'entrez pas dans un bâtiment endommagé pour éviter tout accident dû aux chutes de débris.

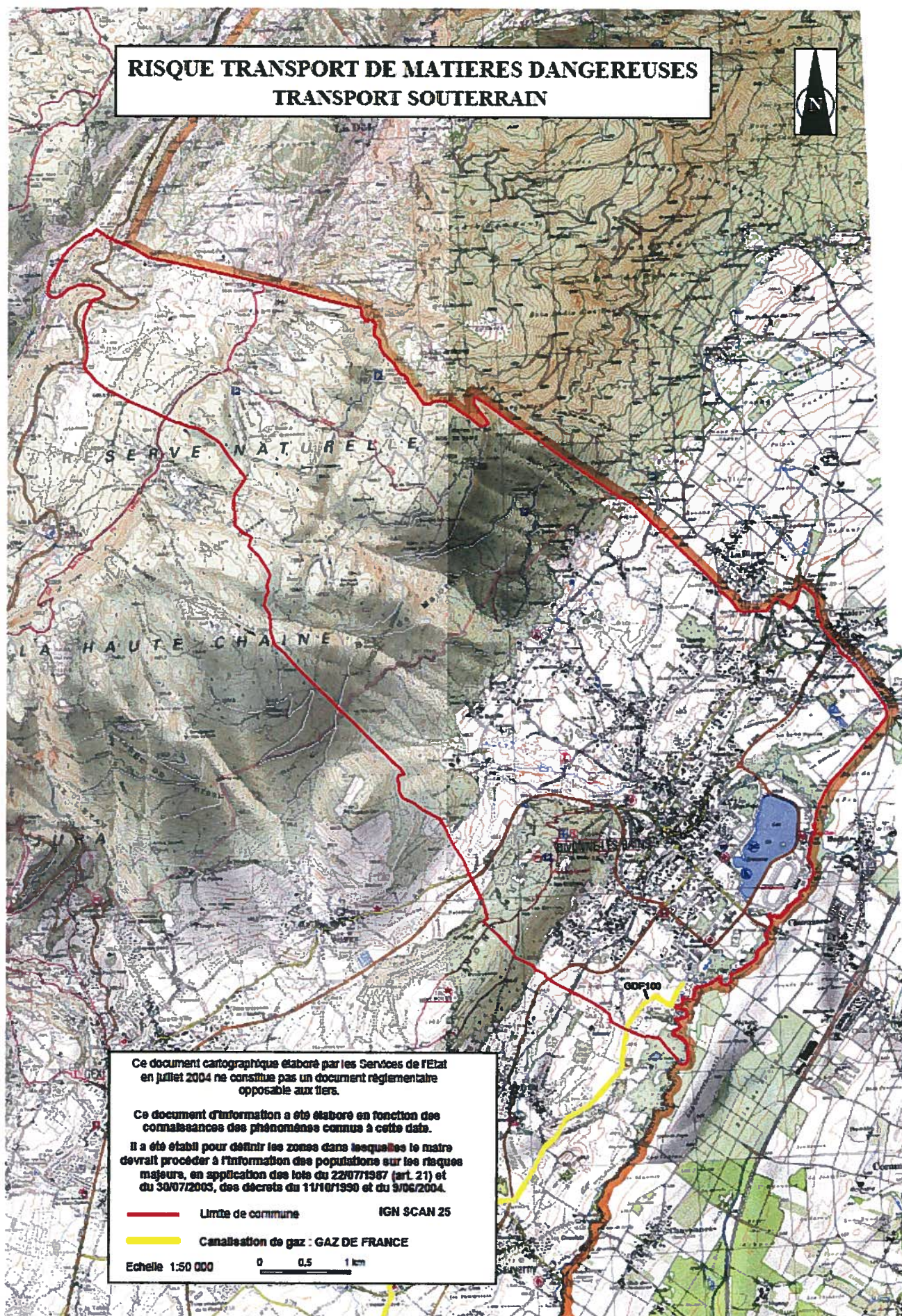
Après

- ✓ Donnez l'alerte.
- ✓ Mettez-vous à la disposition des services de secours.
- ✓ Faites l'inventaire de vos dommages et préparez vos dossiers d'assurance.



CARTES DE LOCALISATION DES RISQUES MAJEURS





Carte du risque de transport de matières dangereuses

LES RISQUES DE TRANSPORTS DE MATIERES DANGEREUSES

Qu'est-ce que le risque transport de matières dangereuses ?

Le risque de transport de matières dangereuses appelé aussi TMD est consécutif à un accident se produisant lors du transport soit par unité mobile (voie routière, ferroviaire ou fluviale), soit par lien fixe (gazoduc, oléoduc, ...). Il peut entraîner des conséquences graves voire irréversibles pour la population, les biens et l'environnement.

Quels sont les risques pour la population ?

Les produits dangereux sont nombreux. Ils peuvent être inflammables, toxiques, explosifs, corrosifs ou radioactifs.

Les principaux dangers sont :

- l'**explosion** occasionnée par un choc avec étincelles, par le mélange de produits, avec des risques de traumatismes directs ou par onde de choc,
- l'**incendie** à la suite d'un choc, d'un échauffement, d'une fuite, avec des risques de brûlures et d'asphyxie,
- la **dispersion** dans l'air (nuage toxique), l'eau et le sol de produits dangereux avec des risques d'intoxication par inhalation, par ingestion ou par contact et des risques pour l'environnement (animaux et végétaux) du fait de la pollution du sol ou de l'eau.

Ces manifestations peuvent être associées.

Les risques dans la commune

Dans la commune de DIVONNE-LES-BAINS, le risque transport souterrain de matières dangereuses (TMD) est dû à l'implantation d'**une canalisation souterraine** de gaz exploitée par Gaz de France.

Cette antenne de 100 mm de diamètre relie Segny à Divonne-les-Bains et arrive au sudouest du territoire communal (voir cartographie jointe).

La canalisation est repérée par des bornes triangulaires jaunes, des plaques signalétiques ou des balises, implantées aux traversées de voies et aux changements de direction et placées en limite d'emprise ou en limite de parcelles. En milieu urbain, le repérage peut s'effectuer à l'aide de plaques signalétiques fixées sur des supports particuliers.

Elle comporte des installations annexes, généralement de surface, qui sont :

- des postes de sectionnement et de coupure permettant d'interrompre le transit du gaz,
- des postes de prédétente permettant de réduire la pression pour des raisons techniques ou de sécurité afin d'alimenter le réseau de distribution aux consommateurs,

- des postes de détente-livraison permettant de fournir le gaz aux grands centres de consommation (distributions publiques ou clients industriels).

Le risque provient principalement d'une fuite de gaz provoquée par perforation ou rupture accidentelle de la canalisation.

A noter : Le gaz naturel est non toxique et il en est de même de ses produits de combustion, mais il se disperse rapidement avec un risque d'inflammation au contact de l'air et un risque de surpression (souffle) en découle.

Les mesures prises dans la commune

Au titre de leurs attributions, l'Etat et l'exploitant ont pris un certain nombre de mesures.

INFORMATION A LA POPULATION

- ⇒ L'information préventive des populations sur les risques encourus et les mesures de sauvegarde prises pour les en protéger est faite par le Maire à partir du Dossier Départemental sur les Risques Majeurs (DDRM) transmis par le Préfet et du Document d'Information Communal sur les Risques Majeurs (DICRIM) réalisé par la commune à partir des éléments présentés dans ce document.

Ces documents (DDRM et DICRIM) sont consultables en Mairie.

PRÉVENTION :

- ⇒ Il existe en France une réglementation portant sur la construction des canalisations souterraines (pipeline, gazoduc).
- Des règles de sécurité spécifiques résultent pour les hydrocarbures liquides et liquéfiés, du décret du 14.08.1959 et des arrêtés du 01.10.1959 et du 21.04.1989 et pour les gaz combustibles, de l'arrêté du 11.05.1970. Les canalisations de produits chimiques à longue distance sont soumises aux dispositions de la loi du 29.06.1965, complétée par la loi du 22.07.1987

Ces règles de sécurité précisent notamment aux exploitants des obligations :

- en ce qui concerne les mesures de surveillance et de publicité à mettre en oeuvre dans le cadre de l'exploitation,
- en ce qui concerne l'organisation, les moyens et les méthodes à mettre en oeuvre en cas d'incident, d'accident ou d'incendie survenu sur leurs ouvrages.
- Pour prévenir les risques, les exploitants des canalisations et les propriétaires du sol sont soumis à des obligations respectives :
 - Les ouvrages GDF bénéficient de bandes de servitudes non aedificandi de largeur variant entre 4 et 10 m à l'intérieur desquelles sont réalisées les éventuelles interventions ultérieures.
 - Le propriétaire du sol ne doit faire aucune construction, ni culture de plus de 0,60 m de profondeur dans une zone de 5 m : 2,50 m de part et d'autre de l'axe de la canalisation (10 m en zone boisée) et doit s'abstenir de tout acte susceptible de nuire au bon fonctionnement du système.
- En outre, tous les travaux effectués au voisinage d'une canalisation représentent le plus important risque lié à l'activité humaine. Ils sont réglementés par le décret du 14.10.1991 et l'arrêté interministériel d'application du 16.11.1994.

Tout entrepreneur ou agriculteur ou particulier qui projette d'effectuer des travaux à proximité doit :

- se renseigner en Mairie sur l'existence de canalisation traversant la commune ;
- adresser une demande de renseignements à chacune des sociétés exploitant une canalisation ;
- adresser une déclaration d'intention de commencement de travaux (DICT) au moins 10 jours avant l'ouverture du chantier, à chacune de ces sociétés (déclaration établie sur formulaires agréés par l'administration) ;
- se conformer aux instructions qui leur seront communiquées par celles-ci ;
- communiquer les consignes de sécurité à l'ensemble du personnel d'exécution y compris les sous-traitants.

Des plans précis de chaque canalisation, établis par l'exploitant, sont déposés en Mairie.

Les servitudes liées au risque TMD, qui visent à garantir l'intégrité de l'ouvrage, ont été prises en compte dans les documents d'urbanisme (PLU...).

- Une surveillance de la canalisation et de ses abords est effectuée régulièrement par l'exploitant (survol par avion, surveillance par marcheurs) et les agents de l'administration. Les agents de la société exploitante contrôlent en permanence le trafic au moyen d'automatismes et de systèmes télécommandés.

Des actions de sensibilisation sont menées auprès des Mairies concernées et au voisinage des pipelines.

Les agents de l'administration informent le Préfet lorsqu'ils ont constaté que l'exploitation ou l'exécution de travaux aux abords de la canalisation ont lieu en méconnaissance des règles de sécurité pour les personnes ou la protection de l'environnement.

- Une zone de vigilance a été définie par des études de sécurité pour chaque canalisation : cette zone correspond à la limite des effets significatifs où, lors de la plus grave agression extérieure de la canalisation, des blessures irréversibles (voire mortelles dans la partie la plus rapprochée de la canalisation) peuvent survenir. Elle peut atteindre plusieurs centaines de mètres de part et d'autre.

Il est préconisé de prendre en compte cette zone de vigilance dans les documents d'urbanisme afin de :

- limiter l'urbanisation dans ce secteur,
- proscrire la construction ou l'extension de bâtiments recevant du public (catégorie 1 à 4) et de plein air (catégorie 5), dans la zone correspondant aux effets mortels.

- La société Gaz de France a établi, en liaison avec la DRIRE (Direction Régionale de l'Industrie, de la Recherche et de l'Environnement), le SDIS (Service Départemental d'Incendie et de Secours) et la Préfecture, un Plan de Surveillance et d'Intervention (PSI) pour le réseau qui la concerne.

Ce document est rédigé par l'exploitant, sous sa responsabilité en vue de définir les réactions à avoir après un accident pour protéger les travailleurs, les populations et l'environnement ainsi que pour mettre rapidement l'installation dans un état de sûreté acceptable.

Il a pour objet précis de présenter :

- la canalisation et les installations annexes,

- les risques potentiels présentés par ces installations,
- la surveillance et le contrôle des ouvrages visant à réduire l'occurrence et la gravité des accidents,
- les mesures et les moyens à mettre en oeuvre en cas d'accident.

Ce document permet également de coordonner l'action des pouvoirs publics avec celle de l'exploitant. Il est diffusé aux services ORSEC (SDIS, DDE, DRIRE, Gendarmerie...).

La dernière mise à jour du PSI de Gaz de France date de décembre 2004.

AUTRES MESURES :

⇒ Si un accident particulièrement grave survient, et en fonction des caractéristiques revêtues par celui-ci, différents plans de secours peuvent être mis en oeuvre par le Préfet :

- le Plan de Secours Spécialisé "Transport Matières Dangereuses" : approuvé par arrêté préfectoral du 22 avril 1993, il concerne spécialement l'organisation des secours en cas d'accident grave de transport de matières dangereuses par voie routière, autoroutière, ferrée, navigable ou par canalisations souterraines ; il prévoit les mesures à prendre et les moyens de secours à mettre en oeuvre pour faire face aux accidents.

- le plan Rouge : il s'applique aux événements faisant de nombreuses victimes ;

- le plan ORSEC : il peut être déclenché lors de la survenance de catastrophes de toute nature.

Où s'informer

A la Mairie : 04.50.20.03.49.

A la Préfecture (Service Interministériel de la Défense et de la Protection Civile SID-PC) :
04.74.32.30.00. ou 04.74.32.30.22.

A la Direction Régionale de l'Industrie, de la Recherche et de l'Environnement (DRIRE)
Rhône-Alpes : 04.37.91.44.44.

Auprès de l'exploitant :

Centre de Surveillance Régional Gaz de France de LYON :
04.78.71.47.22. ou 0.800.24.61.02.

Les consignes de sécurité

Avant

- ✓ Informez-vous en Mairie sur les risques et les consignes de mise à l'abri.

Pendant

Si vous êtes témoin de l'accident :

- ✓ Arrêtez toute activité et prévenez les Services de Secours en précisant le lieu, la nature du moyen de transport, le nombre approximatif de victimes et **les numéros du produit visibles sur le panneau orange**.
- ✓ Si des victimes sont à dénombrer, surtout ne les déplacez pas sauf en cas d'incendie ou de menace d'explosion.
- ✓ Si le véhicule ou le réservoir prend feu ou si un nuage toxique vient vers vous, éloignez-vous de l'accident d'au moins 300 mètres (si possible dans une direction différente des fumées dégagées) et mettez-vous à l'abri dans un bâtiment.

Si vous entendez la sirène :

- ✓ Rejoignez le bâtiment le plus proche, fermez toutes les ouvertures et bouchez les entrées d'air, arrêtez ventilation et climatisation.
- ✓ Eloignez-vous des portes et fenêtres.
- ✓ Ne fumez pas, ne provoquez ni flamme, ni étincelle.
- ✓ Ne téléphonez pas, libérez les lignes pour les secours.
- ✓ N'allez pas chercher vos enfants à l'école ou au collège, l'équipe enseignante s'occupe d'eux.
- ✓ Ecoutez la radio et suivez les instructions données par les autorités.
- ✓ En cas d'irritation des yeux et de la peau, lavez-vous abondamment et si possible changez-vous.
- ✓ Ne sortez qu'en fin d'alerte ou sur ordre d'évacuation.

Si l'ordre d'évacuation est lancé :

- ✓ Munissez-vous d'une radio, de vêtements chauds, de vos médicaments indispensables, de vos papiers personnels et d'un peu d'argent.
- ✓ Suivez strictement les consignes données par radio et les véhicules munis de haut-parleur.
- ✓ Coupez le gaz et l'électricité.
- ✓ Fermez à clé les portes extérieures.
- ✓ Dirigez-vous avec calme vers le point de rassemblement fixé.

Après

- ✓ Respectez les consignes qui vous seraient données par les Services de Secours.
- ✓ Si vous êtes à l'abri, à la fin de l'alerte, aérez le local dans lequel vous étiez réfugié.



Enfermez-vous
dans un bâtiment



Ecoutez la radio



Bouchez toutes
les arrivées d'air



N'allez pas chercher
vos enfants à l'école



Ne téléphonez pas

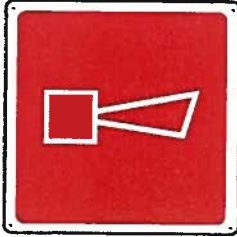


Ni flamme, ni fumée.
Ne fumez pas

DOCUMENT A CONSERVER !!!

Gardez ce document de manière à pouvoir le retrouver rapidement en cas de besoin.

L'alerte



Elle est donnée par les services de secours ou la Mairie.
En cas de danger imminent, l'alerte est donnée par une sirène au son modulé, c'est à dire montant et descendant.
Ce signal dure trois fois 1 minute espacée de 5 secondes.
NB : l'alerte donnée sera différente en cas de rupture de barrage.



Si vous entendez la sirène, mettez-vous à l'abri dans un local fermé, écoutez la radio et appliquez les consignes de sécurité qui vous seront données.

La fin de l'alerte

La fin de l'alerte est donnée par un signal non modulé de la sirène durant 30 secondes.

30 secondes

Pour les assurances

N'oubliez pas, avant toute chose, de vous constituer un dossier pour vos assurances.

Vérifiez les termes, montants et franchises de vos contrats d'assurance (Art.L1251 à L1256 du Code des Assurances).

Mettez de côté toutes les factures importantes (meubles, appareils électroménagers, sono et hifi, appareils photos, bijoux...).

Relevez le type et les numéros de série de vos appareils et joignez-les aux factures.

Afin d'éviter tout litige, faites des photos de vos objets les plus précieux (une photo en gros plan et une photo en situation). Cela pourra servir à prouver votre bonne foi en cas de disparition ou à prouver leur état avant le sinistre.